

マークをクリックするとそのページを見ることができます



発生動向総覧  
P.2-6

< 第31週 >

手足口病の定点当たり報告数は減少したが、過去5年間の同時期と比較してかなり多い / その他最新動向



注目すべき感染症

< 今週は該当記事はありません >



病原体情報  
P.7-10

手足口病患者から検出されているエンテロウイルス 2013年 / ヒトから検出されているVero毒素産生性大腸菌 2013年



速報

< 今週は該当記事はありません >



海外感染症情報  
P.11-15

世界におけるインフルエンザ流行状況 / 中東呼吸器症候群 (MERS) の発生状況について / 鳥インフルエンザA (H7N9) の患者が発生しています



感染症の話  
P.16

< 今週はお休みです >



読者のコーナー  
< 今週は該当記事はありません >



グラフ総覧(31週)  
P.17-22



31週のデータ  
P.23-36



# 発生動向総覧

< 第31週コメント > 8月7日集計分

## 全数報告の感染症

注意: これは当該週に診断された報告症例の集計です。しかし、迅速に情報還元するために期日を決めて集計を行いますので、当該週に診断された症例の報告が集計の期日以降に届くこともあります。それらについては一部を除いて発生動向総覧では扱いませんが、翌週あるいはそれ以降に、巻末の表の累積数に加えられることになります。

感染経路、感染原因、感染地域については、確定あるいは推定として記載されていたものを示します。

### 1類感染症

報告なし

### 2類感染症

結核431例

### 3類感染症

腸管出血性大腸菌感染症163例(有症者112例、うちHUS 2例、死亡1例)

感染地域: 国内161例、中国1例、国内・国外不明1例

国内の多い感染地域: 埼玉県14例\*、長崎県13例\*\*、群馬県8例\*\*\*、東京都8例、千葉県7例、鹿児島県7例、北海道6例#、長野県6例、宮城県5例、栃木県5例、兵庫県5例、青森県4例

\* 保育園における集団感染例を含む(O26 VT1)

\*\* 保育園における集団感染例を含む(O26 VT1)

\*\*\* 高齢者施設における集団感染例を含む(O157 VT2)

# 保育園における集団感染例を含む(O103 VT1)

年齢群: 1歳(14例)、2歳(17例)、3歳(11例)、4歳(5例)、5歳(6例)、6歳(1例)、7歳(2例)、8歳(2例)、9歳(2例)、10代(23例)、20代(24例)、30代(16例)、40代(10例)、50代(9例)、60代(7例)、70代(6例)、80代(6例)、90代(2例)

血清型・毒素型: O157 VT1・VT2(62例)、O26 VT1(39例)、O157 VT2(18例)、O103 VT1(7例)、O157 VT1(6例)、O26 VT不明(3例)、O121 VT2(3例)、O26 VT1・VT2(2例)、O111 VT1・VT2(2例)、O111 VT1(2例)、O145 VT2(2例)、O145 VT不明(2例)、O157 VT不明(2例)、O91 VT1(1例)、その他・不明(12例)

累積報告数: 1,626例(有症者1,116例、うちHUS 27例、死亡1例)

感染地域: 埼玉県1例、ネパール1例

腸チフス2例

### 4類感染症

E型肝炎1例

感染地域: 熊本県\_\_感染源: 猪肉

A型肝炎1例

感染地域: パキスタン

オウム病1例

感染地域: 三重県\_\_感染源: 飼育されていたインコ

つつが虫病2例

感染地域: 宮城県1例、秋田県1例

デング熱5例 感染地域: タイ2例、マレーシア1例、フィリピン1例、ラオス/国外(国不明)1例

日本紅斑熱1例 感染地域: 兵庫県

ライム病1例 感染地域: スロバキア

レジオネラ症23例(肺炎型23例)  
 感染地域: 宮城県7例、山形県2例、岩手県1例、秋田県1例、茨城県1例、東京都1例、神奈川県1例、富山県1例、石川県1例、静岡県1例、京都府1例、広島県1例、愛媛県1例、熊本県1例、国内(都道府県不明)1例、長崎県/中国1例  
 年齢群: 40代(2例)、50代(2例)、60代(8例)、70代(5例)、80代(6例)

レプトスピラ症1例 感染地域: 沖縄県\_\_感染源: 河川(レジャーガイド)

**5類感染症**

アメーバ赤痢13例(腸管アメーバ症11例、腸管外アメーバ症2例)  
 感染地域: 北海道2例、東京都2例、岩手県1例、山形県1例、神奈川県1例、兵庫県1例、国内(都道府県不明)3例、台湾1例、国外(国不明)1例  
 感染経路: 性的接触2例(異性間1例、同性間1例)、経口感染3例、不明8例

ウイルス性肝炎4例 B型4例\_\_感染経路: 性的接触3例(異性間2例、異性間・同性間不明1例)、不明1例

急性脳炎1例 病原体不明\_\_年齢群: 0歳

クリプトスポリジウム症1例  
 感染地域: 東京都

クロイツフェルト・ヤコブ病1例  
 感染性プリオン病医原性

後天性免疫不全症候群12例( AIDS 1例、無症候10例、その他1例 )  
 感染地域: 国内11例、国内・国外不明1例  
 感染経路: 性的接触10例(異性間1例、同性間9例)、不明2例

侵襲性インフルエンザ菌感染症4例(うち肺炎2例、髄膜炎1例\_\_菌検出検体: 血液3例、髄液1例)  
 年齢群: 30代(1例)、70代(1例)、80代(2例)

侵襲性肺炎球菌感染症7例(うち肺炎のみ3例\_\_菌検出検体: 血液7例)  
 年齢群: 0歳(1例)、1歳(3例)、2歳(1例)、80代(2例)

梅毒15例(先天梅毒1例、早期顕症I期4例、早期顕症II期8例、無症候2例)

破傷風3例 年齢群: 20代(1例)、70代(1例)、80代(1例)

バンコマイシン耐性腸球菌感染症1例  
 遺伝子型: 不明\_\_菌検出検体: 尿

風しん125例(検査診断例89例、臨床診断例36例)  
 感染地域: 東京都20例、大阪府12例、神奈川県11例、京都府10例、兵庫県8例、千葉県7例、埼玉県4例、滋賀県3例、愛知県2例、山口県2例、福岡県2例、福井県1例、静岡県1例、奈良県1例、和歌山県1例、国内(都道府

県不明)40例

年齢群:0歳(2例)、1歳(2例)、5～9歳(1例)、10～14歳(2例)、  
15～19歳(7例)、20～24歳(18例)、25～29歳(17例)、  
30～34歳(9例)、35～39歳(25例)、40代(30例)、50代  
(10例)、60代(2例)

累積報告数:13,509例(検査診断例9,245例、臨床診断例4,264例)

麻しん3例〔麻しん(検査診断例1例、臨床診断例1例)、修飾麻しん1例〕

感染地域:東京都2例、栃木県1例

年齢群:1歳(1例)、15～19歳(1例)、60代(1例)

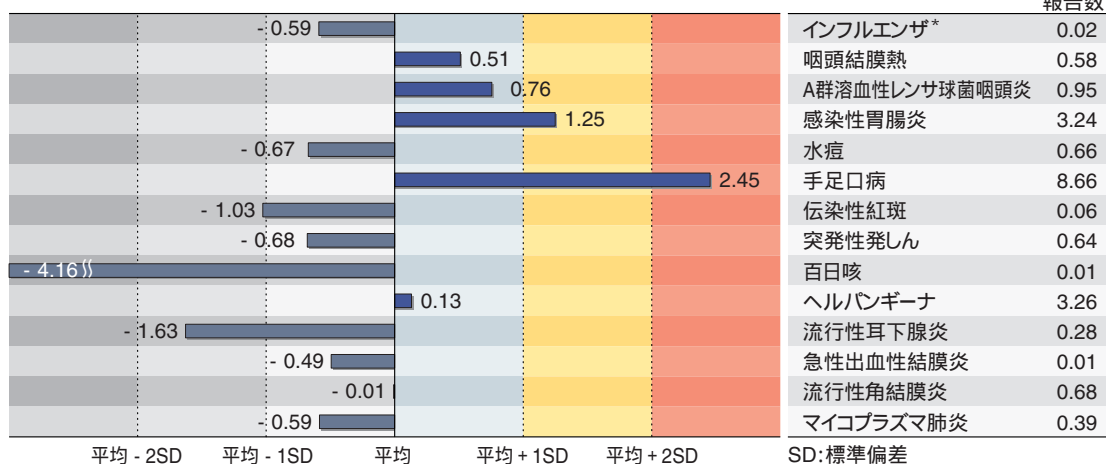
累積報告数:177例〔麻しん(検査診断例63例、臨床診断例60例)、  
修飾麻しん54例〕

(補)2012年第31週から2013年第30週までに診断されたものの報告遅れとして、腸チフス1例(感染地域:インドネシア)、E型肝炎1例(感染地域:北海道\_\_感染源:豚肉調理品(疑い))、ライム病3例(感染地域:北海道3例)、急性脳炎2例(ヘルペスウイルス1例\_\_年齢群:70代、病原体不明1例\_\_年齢群:60代)、劇症型溶血性レンサ球菌感染症2例(70代(2例、うち1例死亡))などの報告があった。

## 定点把握の対象となる5類感染症

全国の指定された医療機関(定点)から報告され、疾患により小児科定点(約3,000カ所)、インフルエンザ(小児科・内科)定点(約5,000カ所)、眼科定点(約600カ所)、基幹定点(約500カ所)に分かれています。また、定点当たり報告数は、報告数/定点医療機関数です。

定点把握疾患の報告の過去5年間の同時期との比較(第31週)



当該週と過去5年間の平均(過去5年間の前週、当該週、後週の合計15週の平均)との差をグラフ上に表現した。( \*2009年のパンデミックの影響を受けています。)

### インフルエンザ

定点当たり報告数は第18週以降減少が続いている。都道府県別では沖縄県(1.10)、岐阜県(0.08)、佐賀県(0.03)、熊本県(0.03)が多い。

### 小児科定点報告疾患

RSウイルス感染症の報告数は1,109例と第25週以降増加が続いている。年齢別では1歳以下の報告数が全体の約78%を占めている。

咽頭結膜熱の定点当たり報告数は横ばいであった。都道府県別では佐賀県(2.57)、大分県(1.81)、宮崎県(1.36)が多い。

A群溶血性レンサ球菌咽頭炎の定点当たり報告数は減少した。都道府県別では福井県(2.36)、山口県(2.34)、宮城県(1.48)が多い。

感染性胃腸炎の定点当たり報告数は減少したが、過去5年間の同時期(前週、当該週、後週)と比較してやや多い。都道府県別では大分県(9.08)、茨城県(6.56)、宮崎県(6.17)が多い。

水痘の定点当たり報告数は減少した。都道府県別では宮城県(1.16)、北海道(1.08)、鹿児島県(0.96)が多い。

手足口病の定点当たり報告数は減少したが、過去5年間の同時期と比較してかなり多い。都道府県別では新潟県(18.25)、埼玉県(17.15)、山梨県(16.00)が多い。

伝染性紅斑の定点当たり報告数は増加した。都道府県別では富山県(0.90)、宮城県(0.31)、奈良県(0.26)が多い。

百日咳の定点当たり報告数は減少した。都道府県別では大分県(0.08)、岡山県(0.07)、鳥取県(0.05)が多い。

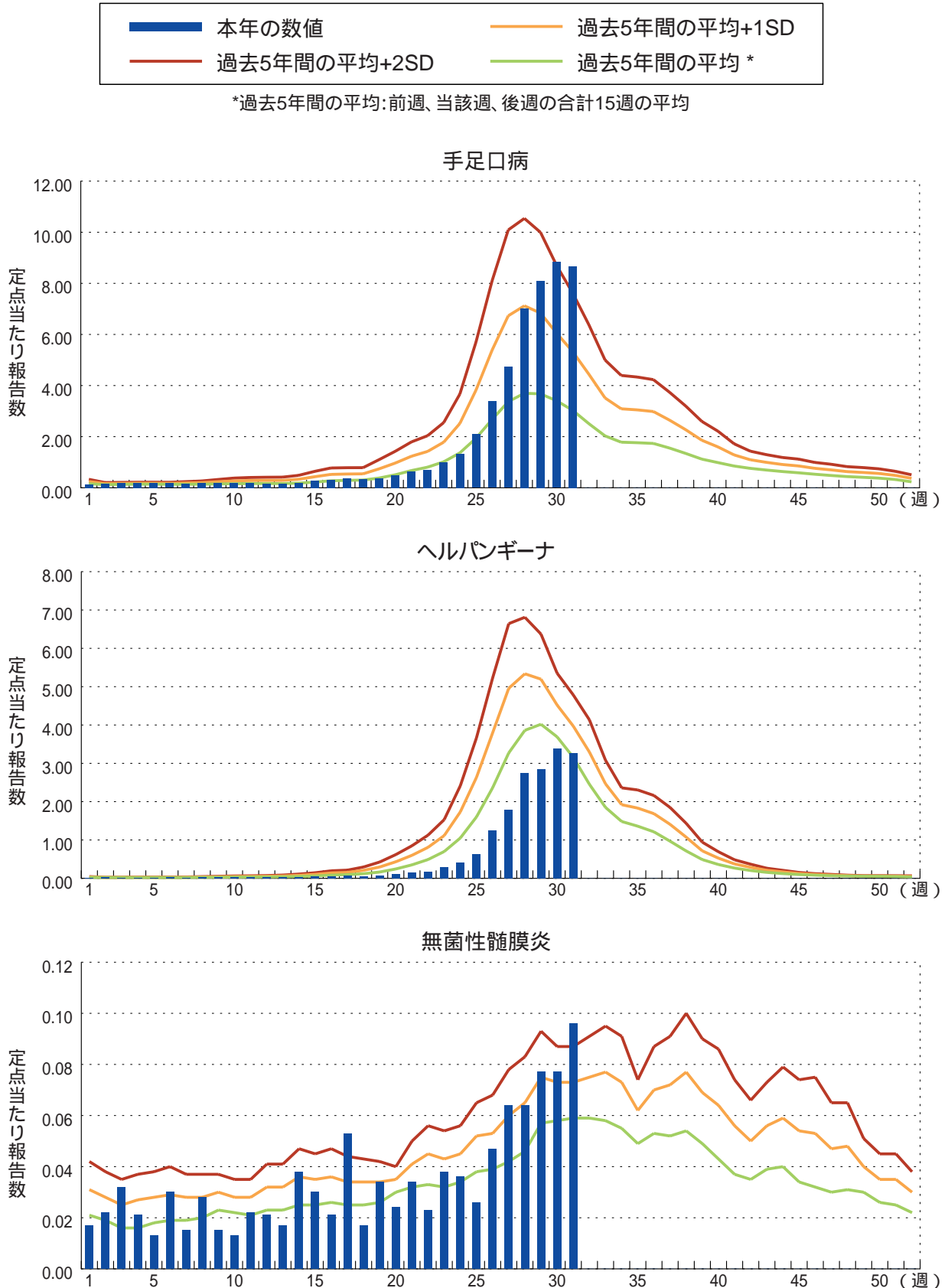
ヘルパンギーナの定点当たり報告数は減少した。都道府県別では山形県(8.97)、新潟県(8.52)、高知県(7.03)が多い。

流行性耳下腺炎の定点当たり報告数は2週連続で横ばいであった。都道府県別では福井県(1.00)、高知県(0.87)、福岡県(0.87)が多い。

### 基幹定点報告疾患

マイコプラズマ肺炎の定点当たり報告数は減少した。都道府県別では宮城県(1.25)、群馬県(1.25)、青森県(1.17)が多い。

図. 主要定点把握疾患の過去5年間との週別比較(2013年第31週)  
 青のバーで示す本年の定点当たり報告数が赤のラインを超えているときには、過去5年間の週と比較してかなり多いことを示す。





## 病原体情報

\* グラフはIASRホームページ( <http://www.nih.go.jp/niid/ja/iasr.html> )からの引用です。

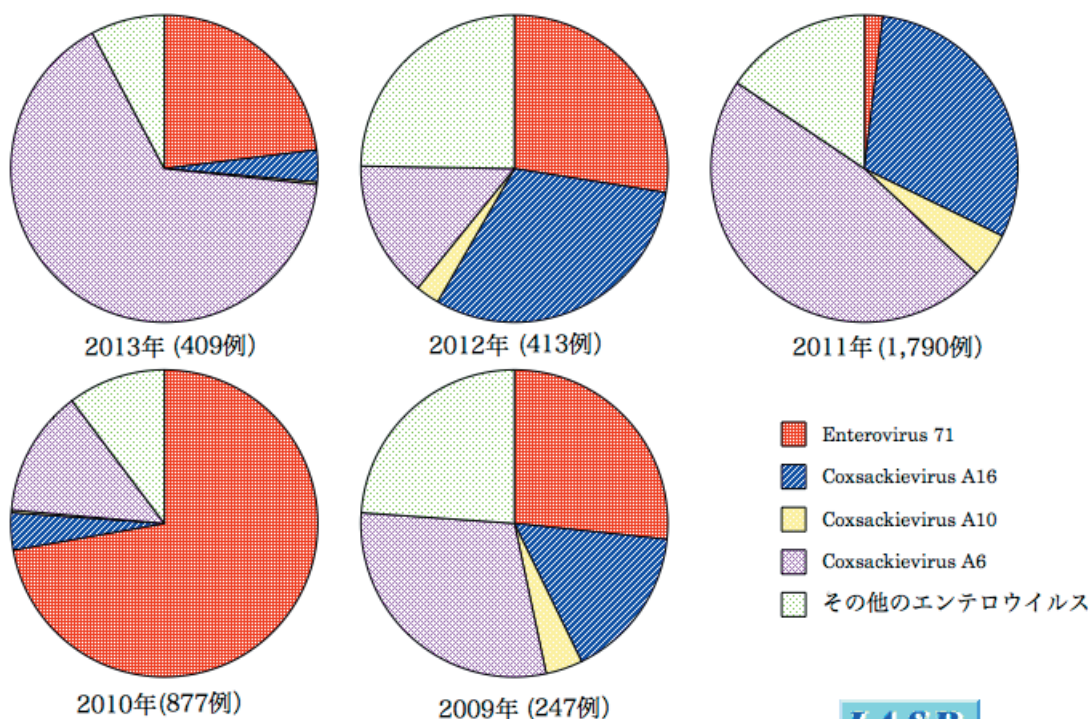
国立感染症研究所・感染症疫学センターには各都道府県市の地方衛生研究所(地研)から「病原体個票」と「集団発生病原体票」が報告されています。これには感染症発生動向調査の定点およびその他の医療機関、保健所等で採取された検体から検出された病原体の情報が含まれています。週別の報告数は、病原体が分離・検出された検体の採取日による週ごとの報告数です。地域別の報告数は、その地域に所在する地研からの総報告数を都道府県別に示しています。

(2013年8月8日現在報告分)

### 手足口病患者から検出されているエンテロウイルス 2013年

手足口病患者から分離・検出されたエンテロウイルス、2009～2013年

(病原微生物検出情報：2013年8月8日現在報告数)



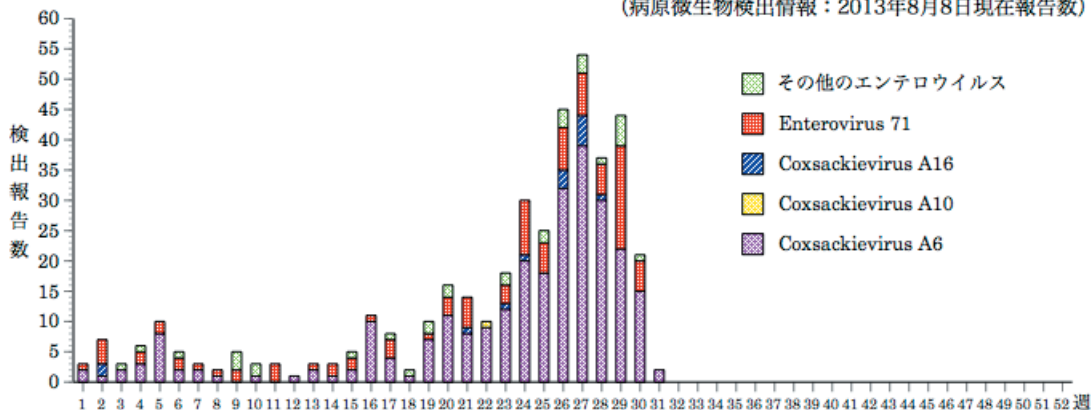
\* 各都道府県市の地方衛生研究所からの分離/検出報告を図に示した



2013年第1～31週に手足口病患者より検出されているエンテロウイルスは、2011年に流行したコクサッキーウイルス(C)A6型が25都府県から268件報告されている。2010年に流行したエンテロウイルス71型は18都府県から94件報告されている。2011年後半から2012年に報告が続いていたCA16は5県から14件報告されている。CA10は大阪府から1件報告されているのみである。その他にはエンテロウイルス型不明19件など計32件が報告されている。

週別手足口病患者からのエンテロウイルス分離・検出報告数、2013年

(病原微生物検出情報：2013年8月8日現在報告数)



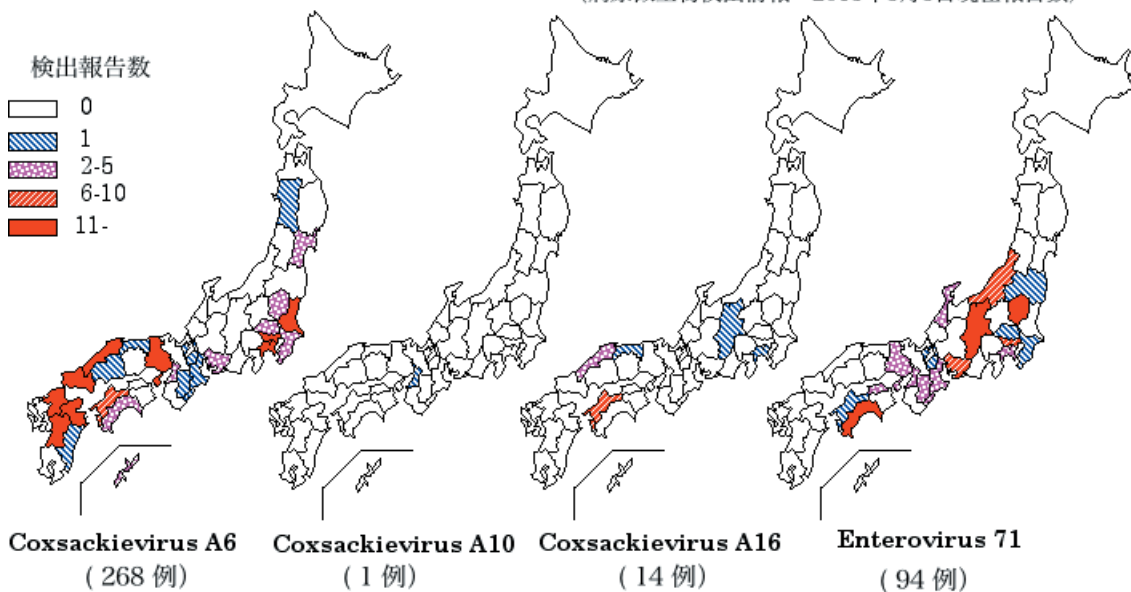
\* 各都道府県市の地方衛生研究所からの分離/検出報告を図に示した



Infectious Agents Surveillance Report

都道府県別手足口病患者からの、コクサッキーウイルスA6型、コクサッキーウイルスA10型、コクサッキーウイルスA16型、エンテロウイルス71型分離・検出報告状況、2013年

(病原微生物検出情報：2013年8月8日現在報告数)



\* 各都道府県市の地方衛生研究所からの分離/検出報告を図に示した



Infectious Agents Surveillance Report

手足口病からのウイルス検出速報グラフは

<http://www.nih.go.jp/niid/ja/iasr/510-surveillance/iasr/graphs/1532-iasrgv.html>

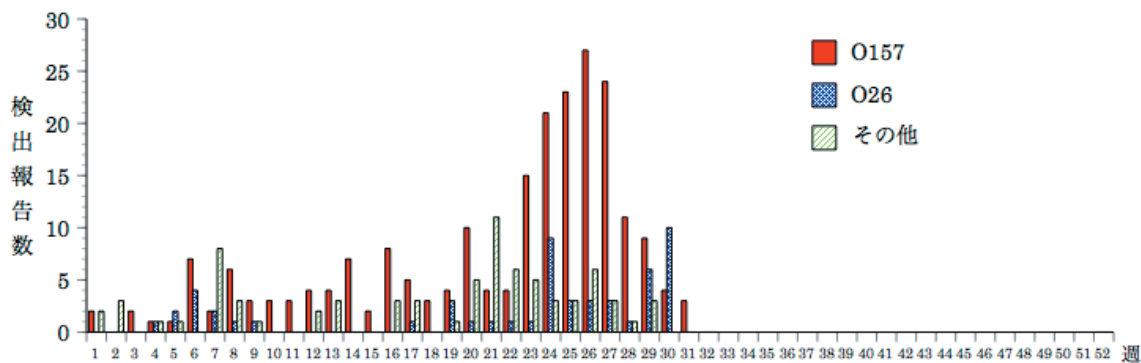
<http://www.nih.go.jp/niid/ja/iasr/510-surveillance/iasr/graphs/2293-iasrgv4.html>

を参照下さい。



## ヒトから検出されているVero毒素産生性大腸菌 2013年

週別Vero毒素産生性大腸菌分離報告数、2013年 (病原微生物検出情報: 2013年8月8日現在報告数)



\* 各都道府県市の地方衛生研究所からの分離/検出報告を図に示した

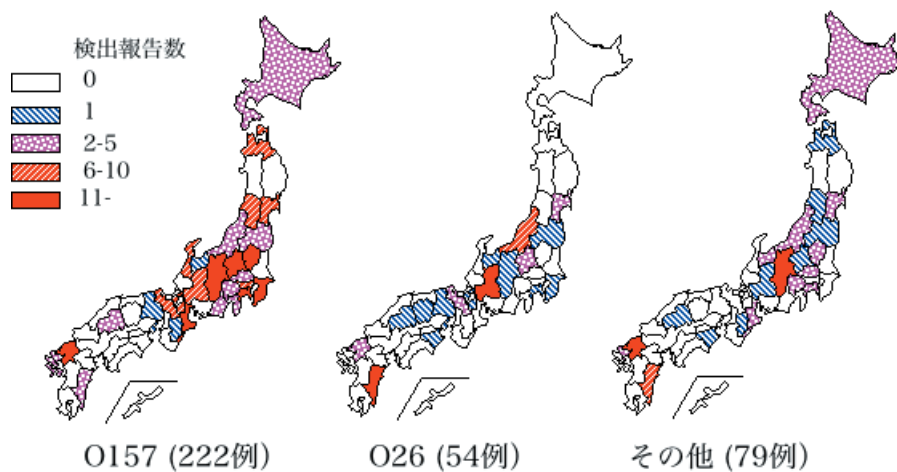


Infectious Agents Surveillance Report

2013年第1～31週までに散発例、家族内感染例、集団発生例からの検出が353件報告されている(この他に検体採取週不明2件あり)。

2013年1～7月にO157が28都道府県から222件、O26が17府県から54件、その他の血清型が21道県から79件報告されている。

都道府県別Vero毒素産生性大腸菌分離報告状況、2013年  
(病原微生物検出情報：2013年8月8日現在報告数)



\* 各都道府県市の地方衛生研究所からの分離／検出報告を図に示した



EHEC/VTEC検出速報グラフは

<http://www.nih.go.jp/niid/ja/iasr/510-surveillance/iasr/graphs/1524-iasrgb.html>  
を参照ください。

EHEC/VTEC検出速報集計表は

<http://www.nih.go.jp/niid/ja/iasr/511-surveillance/iasr/tables/1525-iasrb.html>  
を参照ください。



## 海外感染症情報

\*関連の情報やさらに詳しい情報については、FORTHホームページ( <http://www.forth.go.jp/> )をご覧ください。

### 世界におけるインフルエンザ流行状況(更新15)

2013年8月2日 WHO

#### 【要約】

- ・北半球の温帯地域におけるインフルエンザの活動性は依然としてシーズンオフの水準でした。米国では、今年に入って6月に初めての患者が報告されてから現在までにインフルエンザA(H3N2)に感染した患者が14人報告されました。詳細は米国疾病予防管理センター(CDC)のホームページを参照してください。  
<http://www.cdc.gov/flu/swineflu/h3n2v-cases.htm>
- ・アジアの熱帯地域のほとんどではインフルエンザの活動性は低下しましたが、カンボジア、インドとベトナムでは、インフルエンザA型の活動性が増加しているいくつかの兆候があります。中米とカリブ海諸国では、コスタリカ、エルサルバドルとニカラグアにおけるインフルエンザの活動性が増加し続け、キューバでは依然として高い水準であり、ドミニカ共和国では減少しました。南アメリカ大陸の熱帯地域では、ほとんどの国でインフルエンザA(H1N1)pdm09が優勢になりましたが、エクアドルではRSウイルスが主に検出されました。
- ・南半球のインフルエンザ活動性は、南米の熱帯地域と南アフリカでは6月下旬にピークへ達しました。これらの全ての地域で、主にインフルエンザA(H1N1)pdm09が関係した伝播でした。オーストラリアとニュージーランドではいくつかのインフルエンザウイルスが検出されていますが、前年よりインフルエンザ様疾患(ILI)の割合は低くなっています。
- ・7月23日時点で、中国でインフルエンザA(H7N9)に感染した患者は134人と報告されました。詳細はWHOのウェブサイト参照して下さい。  
[http://who.int/influenza/human\\_animal\\_interface/influenza\\_h7n9/en/index.html](http://who.int/influenza/human_animal_interface/influenza_h7n9/en/index.html)

#### 【北半球の温帯地域】

##### ・北米

北米におけるインフルエンザの活動性は、ほとんどの地域で、依然として低い水準でした。カナダでは、インフルエンザの活動性は依然としてシーズンオフの水準でした。米国では、インフルエンザの活動性は依然として低く、シーズンオフの水準でした。米国では、今年6月に初めてインフルエンザA(H3N2)に感染した患者が発生してから、14人報告されました。詳細は米国疾病予防管理センター(CDC)のホームページを参照してください。  
<http://www.cdc.gov/flu/swineflu/h3n2v-cases.htm>

##### ・ヨーロッパ

ヨーロッパにおけるインフルエンザの活動性は依然としてシーズンオフの水準でした。ILIとARIの受診率は、ヨーロッパのすべての国で低い水準でした。定点機関で採取された検体でインフルエンザが陽性となった検体はありませんでした。

##### ・アフリカ北部と西アジア

アフリカ北部と西アジアにおけるインフルエンザの活動性は低い水準です。西アジアのほとんどの国では、シーズン中、インフルエンザA(H1N1)pdm09が検出されました。しかし、ヨルダンでは、大部分がインフルエンザB型であったと報告されました。

・北アジア

アジアの温帯地域では、ほとんどの地域でインフルエンザの活動性が5月下旬からシーズンオフの水準です。

7月23日現在、インフルエンザA(H7N9)の患者が134人報告されており、そのうち43人が死亡しました。詳細な情報と更新情報は、WHOのウェブサイトを参照して下さい。

[http://who.int/influenza/human\\_animal\\_interface/influenza\\_h7n9/en/index.html](http://who.int/influenza/human_animal_interface/influenza_h7n9/en/index.html)

【熱帯地域】

・アメリカ大陸の熱帯地域(中米、カリブ海諸国)

カリブ海諸国と中米におけるインフルエンザの活動性は、コスタリカ、エルサルバドル、ニカラグアで増加し続け、キューバでは依然として高い水準ですが、ドミニカ共和国の活動性は減少しました。この地域では、インフルエンザA(H1N1)pdm09とインフルエンザA(H3N2)がともに伝播していると報告されました。

コスタリカとエルサルバドルにおけるインフルエンザの活動性は増加し続け、インフルエンザA(H1N1)pdm09が最も一般に検出されるようになっています。また、ニカラグアでは、陽性となった検体の割合が急激に増加し、6月中旬は15.6%でしたが、最近の週では41.1%だと報告されました。インフルエンザが陽性となった検体の30%の中では、2/3がインフルエンザA(H3N2)で、1/3がインフルエンザA(H1N1)pdm09でした。キューバにおけるインフルエンザの活動性は依然として高い水準でしたが、6月中旬以降、減少しました。検査された589検体のうち33.3%がインフルエンザウイルス陽性でした。インフルエンザA型陽性検体のうち、73.5%がインフルエンザA(H1N1)pdm09で、26.5%がインフルエンザA(H3N2)でした。キューバでは、ライノウイルスとパラインフルエンザウイルスも流行し続けました。ドミニカ共和国でも、インフルエンザの活動性は減少し始めています。検査された157検体のうち、インフルエンザが陽性となった検体の割合が、6月中旬の45.9%から最近の週には29.6%まで減少し、検出されたのは、ほとんどがインフルエンザA(亜型不明)でした。

南米の熱帯地域では、インフルエンザ伝播は一般的に低い水準ですが、この地域ではインフルエンザA(H1N1)pdm09が依然として主に検出された呼吸器疾患を起こすウイルスでした。

・中部アフリカの熱帯地域

中部アフリカの熱帯地域の多くの国では、インフルエンザの活動性は低い水準またはなしと報告されました。コートジボワールでは、インフルエンザB型の活動性が増加し、カメルーンではインフルエンザA(H1N1)pdm09の活動性が増加したと報告されました。マダガスカルにおけるインフルエンザの活動性は、5月末にピークに達した後、減少し続けています。

・アジアの熱帯地域

南アジアと東南アジアのほとんどの国でインフルエンザの伝播は依然として低い水準ですが、カンボジア、タイとベトナムは例外でした。いずれも、インフルエンザA(H1N1)pdm09よりもインフルエンザA(H3N2)が多く検出されたと報告されました。

【南半球の温帯地域】

・南米の温帯地域

南米の温帯地域では、インフルエンザの伝播は6月にピークに達してから減少を続け、主にイ

インフルエンザA( H1N1 )pdm09が関係していました。

アルゼンチンにおけるILI症例数は過去5年に比べ、今シーズンは高い水準でした。しかし、SARIの入院患者数は前年と似たような水準で、ともに減少し続けています。6月上旬に解析された1,408検体のうち、22%がインフルエンザ陽性でした。インフルエンザウイルスが陽性となった検体の中では、インフルエンザA( H1N1 )pdm09が大多数でインフルエンザA( H3N2 )は少数でした。

チリでは、国内のILIの受診率は前週に比べ、かなりの減少を示し始めています。依然としてRSウイルスが高頻度に検出されました。採取された2,065検体のうち、8.5%がインフルエンザウイルスが陽性となりました。陽性となった検体の中では、インフルエンザA( H1N1 )pdm09が大部分を占め、インフルエンザA( H3N2 )とインフルエンザB型は少数でした。

ウルグアイでは、SARIによる入院とSARIに関連したICUへの入院の割合は、最近になってピークに達しました。7月中旬の2週間で、SARI患者から採取された検体の19%はインフルエンザウイルスが陽性でした。陽性検体の大部分が、インフルエンザA( H1N1 )pdm09に関係していました。

・南アフリカの温帯地域

南アフリカにおけるインフルエンザの活動性は、6月上旬にピークに達してから減少し続けています。定点機関で採取された検体は、依然としてインフルエンザA( H1N1 )pdm09が主に流行しているインフルエンザの亜型であることを示していますが、インフルエンザA( H3 )とインフルエンザB型も報告されました。

・オセアニア、メラネシア、ポリネシア

オーストラリア、ニュージーランド、太平洋諸島におけるインフルエンザとILIの活動性は、依然として低い水準のままです。オーストラリアでは、7月7日までの週のILI受診率は安定しており、例年のこの時期に比べ、まだわずかに低い水準です。ニュージーランドでは、今年7月15日から21日までの1週間、インフルエンザの活動性は、依然として閾値を下回っていましたが、増加傾向にありました。260検体のうち73検体がインフルエンザ陽性であり、インフルエンザB型が35検体、インフルエンザA( H3N2 )が15検体、インフルエンザA( H1N1 )pdm09が9検体、インフルエンザA型( 亜型不明 )が14検体でした。

中東呼吸器症候群( MERS )の発生状況について( 更新38 )

2013年8月1日 WHO( GAR )

8月1日付で公表された世界保健機関( WHO )の情報によりますと、サウジアラビアでMERS( マーズ )コロナウイルスに感染した確定患者が新たに3人発生しました。

3人の患者のうち1人は、リヤドの67歳の女性で、基礎疾患( 持病 )があり、7月25日に発症しました。動物や、MERSコロナウイルスに感染したと確定された患者との接触はありませんでした。この患者は入院中です。

他の2人の患者は女性の医療従事者で、アシールとリヤドから報告されました。2人とも軽症で、MERSコロナウイルスに感染したと確定された患者と接触していました。

全体として、昨年9月からこれまでに、WHOに報告されたMERSコロナウイルスに感染したと確定された患者は94人で、このうち46人が死亡しました。

現在の状況と利用可能な情報に基づいて、WHOはすべての加盟国へ、重症急性呼吸器感染症(SARI)のサーベイランスを継続し、通常でないパターンの症例を慎重に検討するよう推奨しています。

医療従事者は、引き続き、警戒するよう勧められます。最近、中東から帰国し、SARIを発症した患者には、現在のサーベイランスに関する推奨に示されている通り、MERSコロナウイルスの検査をすべきです。

可能であれば、診断のために患者の下気道からの検体を採取すべきです。また、臨床医は、免疫不全患者では、下痢のような非特異的な症状・所見がみられた場合でも、MERSコロナウイルスの感染を考慮すべきです。

医療機関では、感染予防・制御を総合的に実施する重要性を再認識すべきです。MERSコロナウイルスの感染が疑われる患者や確定患者に医療を提供する施設では、他の患者や医療従事者、医療機関を訪れる人にウイルスが感染するリスクを減らすために適切な対策を行うべきです。

WHOは、すべての加盟国に対し、MERSコロナウイルスの新たな感染者が発生した際には、考えられる感染源と臨床経過の情報を合わせて、速やかに評価して報告するよう呼びかけています。感染様式を確認するための感染源調査は速やかに実施されるべきで、それにより、ウイルスの更なる伝播を防ぐことができます。

WHOは、この事例に関して入国時の特別なスクリーニングおよび渡航や貿易を制限することを推奨していません。

WHOは、現在の状況について事務局長に助言するため、国際保健規則に基づく緊急委員会を開催しました。緊急委員会は、WHOの全地域の国際的な専門家から構成されており、現時点の情報に基づいてリスクアセスメントを行った結果、満場一致で、国際的な公衆衛生上の脅威となる緊急事態(Public Health Emergency of International Concern: PHEIC)の要件は満たしていないと助言しました。

### 鳥インフルエンザA(H7N9)の患者が発生しています(更新30)

2013年8月11日 WHO(GAR)

8月11日付で公表された世界保健機関(WHO)の情報によりますと、中国の国家衛生・計画出産委員会は新たに鳥インフルエンザA(H7N9)に感染した患者が1人発生したとWHOに報告しました。この患者は、7月20日以降、初めて確定された感染者です。

患者は広東省恵州市の51歳の女性です。7月27日に発症し、7月28日に地域の病院に入院しましたが、8月3日に恵州市内の病院に転院しました。患者は、現在、重篤な状態です。

8月9日に広東省の疾病管理センターで行われた検査で鳥インフルエンザA(H7N9)が陽性と確定診断されました。また、8月10日に北京市の疾病管理センターでも検査が行われ、確定診断されました。

これまでに、鳥インフルエンザA(H7N9)に感染したと確定された患者は135人で、このうち44人が死亡したとWHOに報告されています。4人が入院中で87人が退院しました。現時点では、人から人に感染が続いているという根拠はありません。

中国政府は、疫学的なサーベイランス及び分析の強化、医療の整備、市民とのリスクコミュニケーションや情報提供の実施、国際的な協力と情報交換を含む、モニタリングや感染予防・感染制御対策を厳重に継続しており、科学的な研究も行われています。

WHOは、この事例に関して入国時の特別なスクリーニングおよび渡航や貿易を制限することを推奨していません。



## 感染症の話

\*\*\*\*\*

今週はお休みさせていただきます。

「感染症の話」過去の掲載分については  
<http://www.nih.go.jp/niid/ja/encyclopedia.html>  
でご覧いただけます。

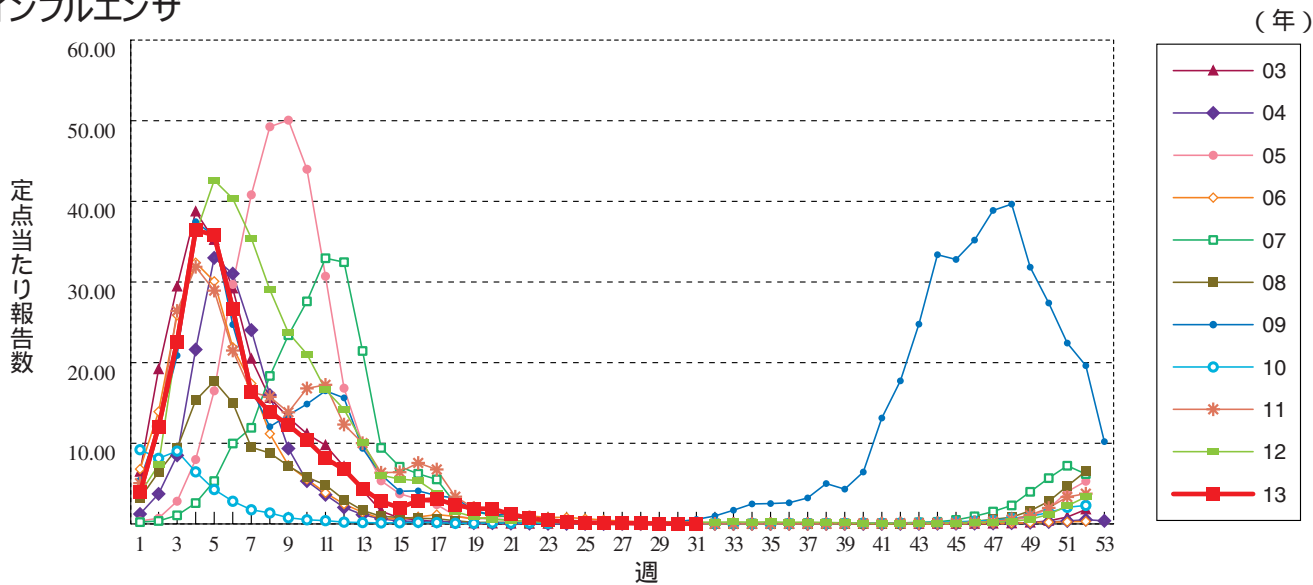
\*\*\*\*\*



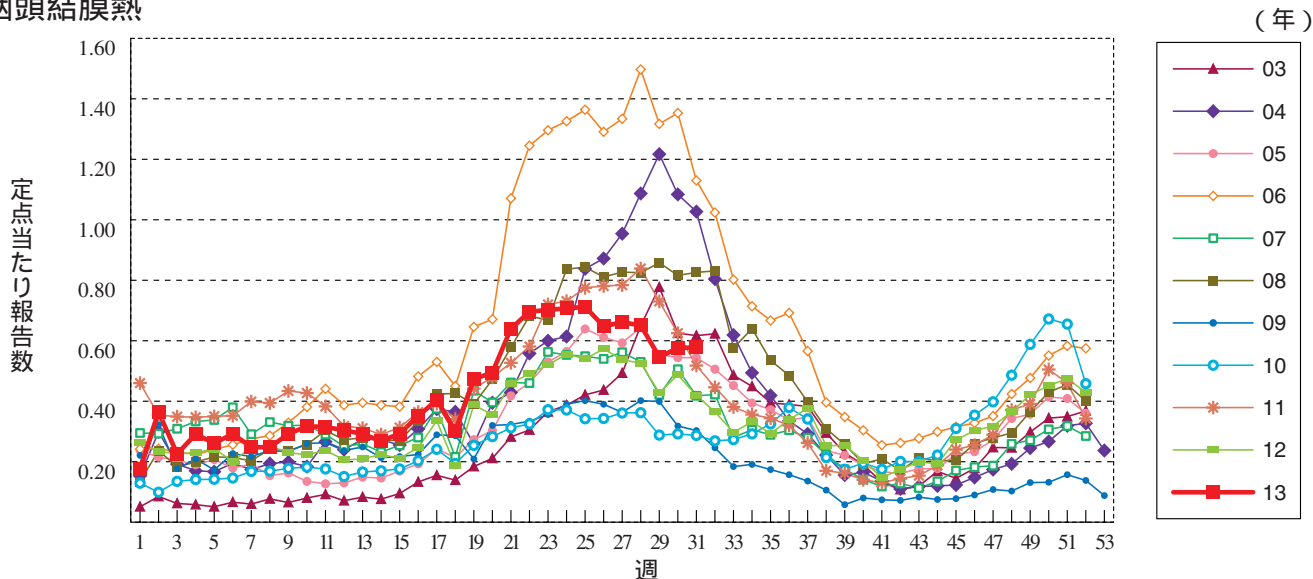


**グラフ総覧(31週)**

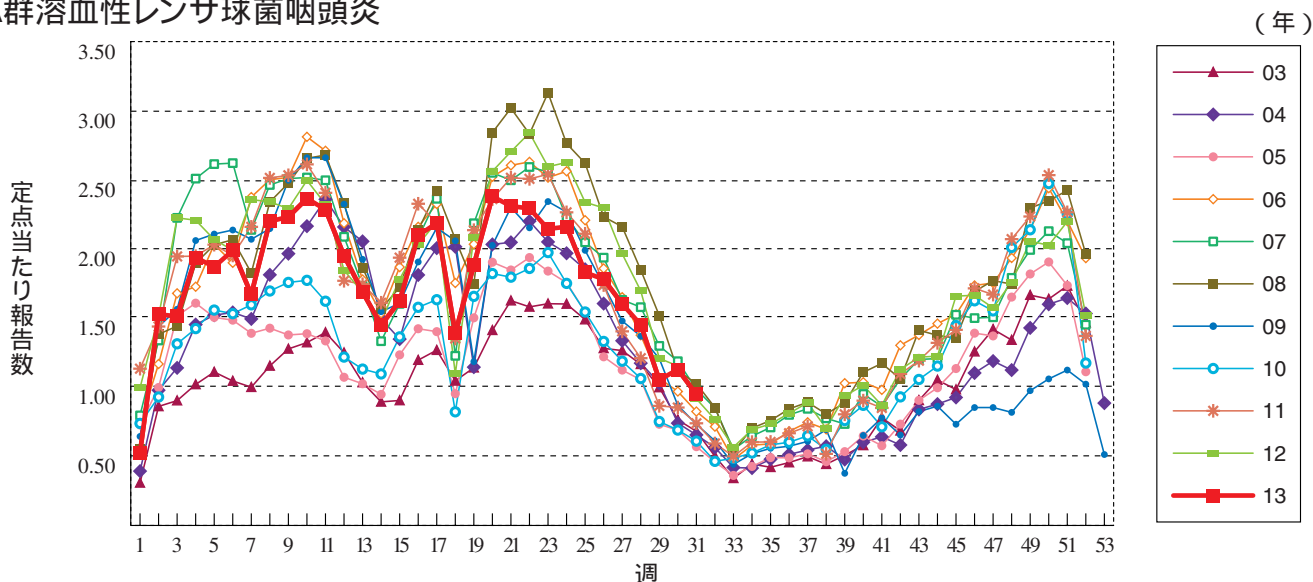
**インフルエンザ**



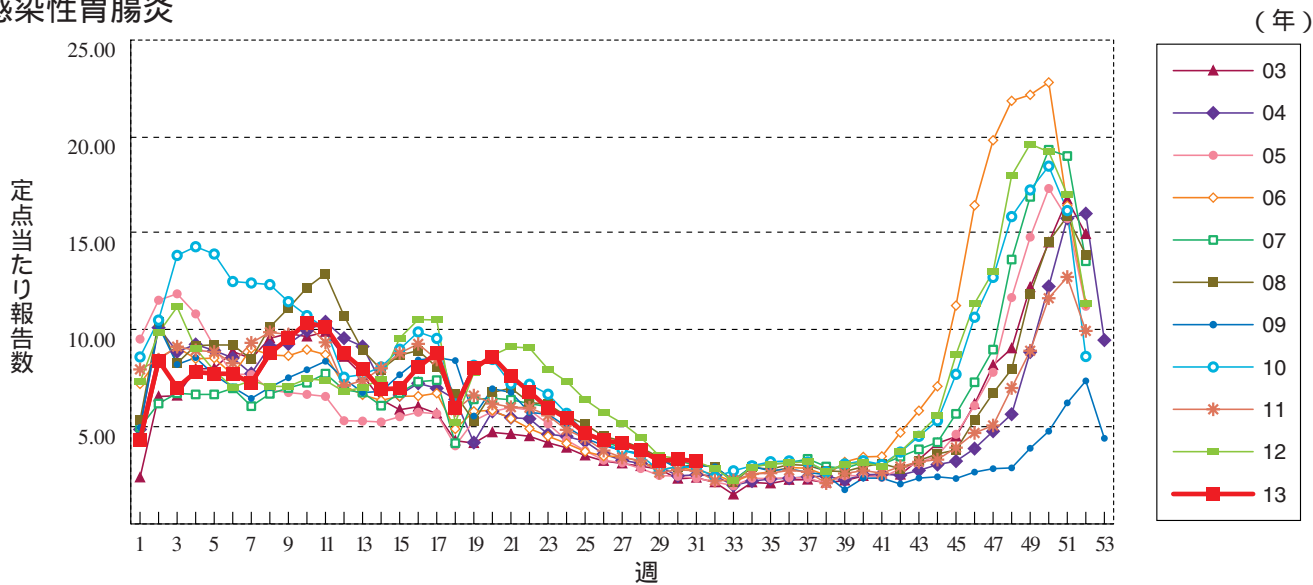
**咽頭結膜熱**



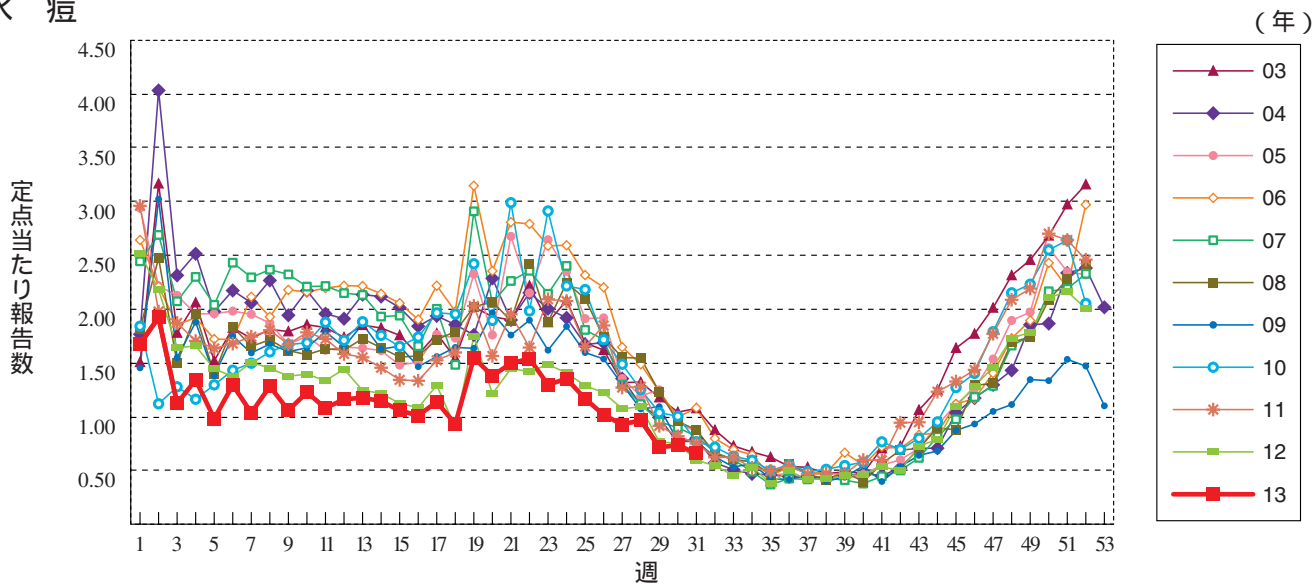
**A群溶血性レンサ球菌咽頭炎**



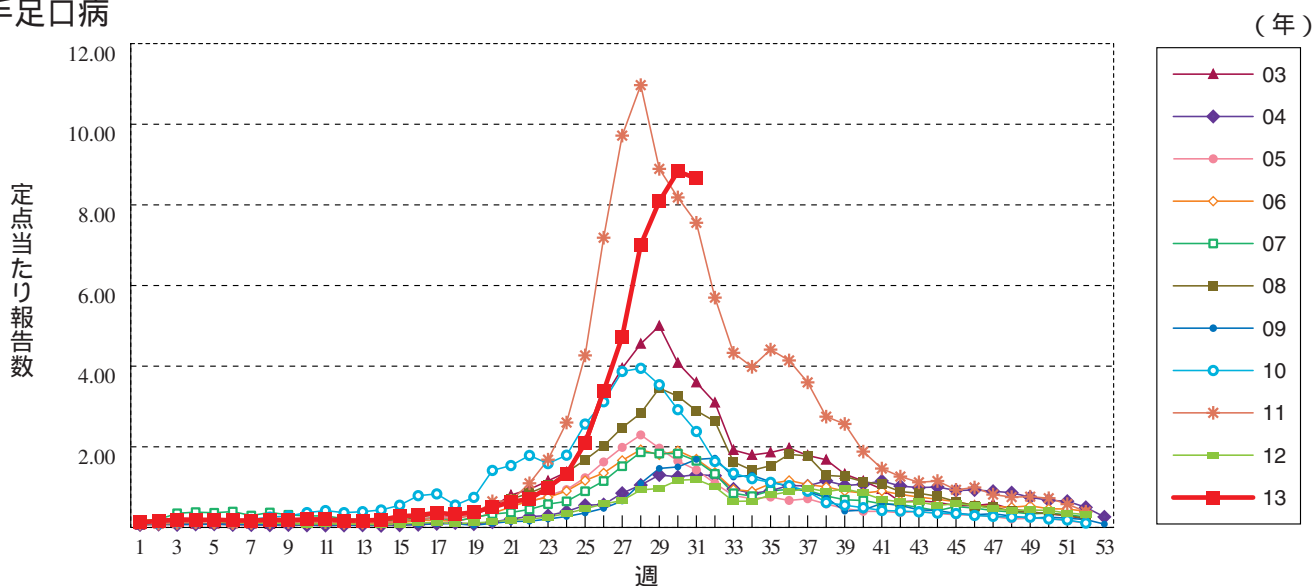
感染性胃腸炎



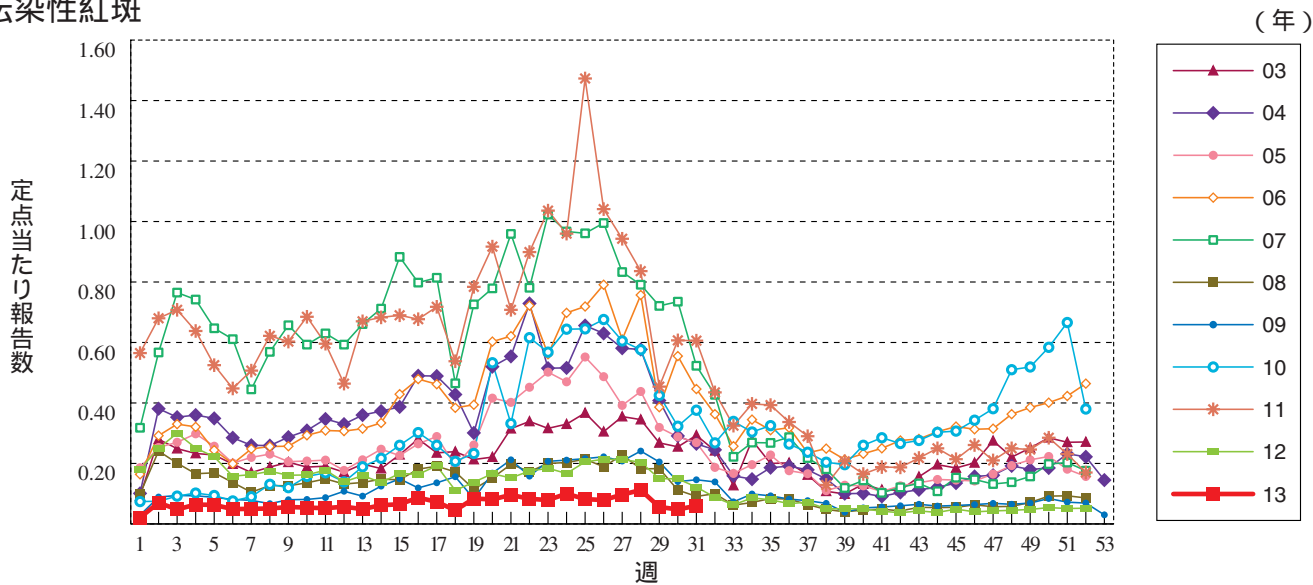
水痘



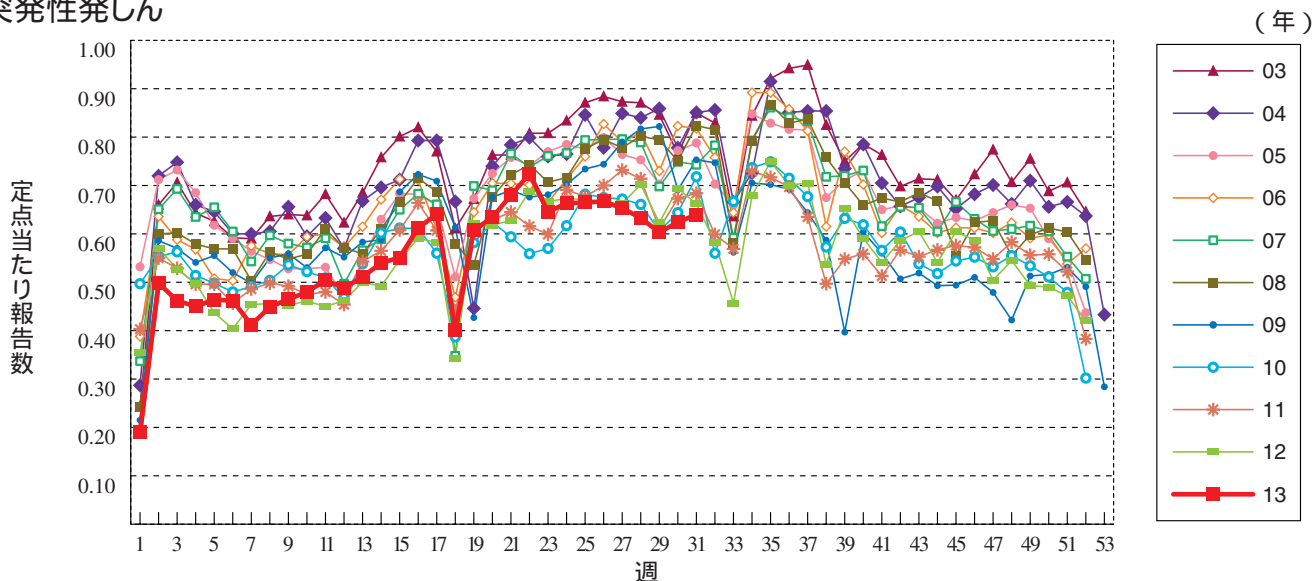
手足口病



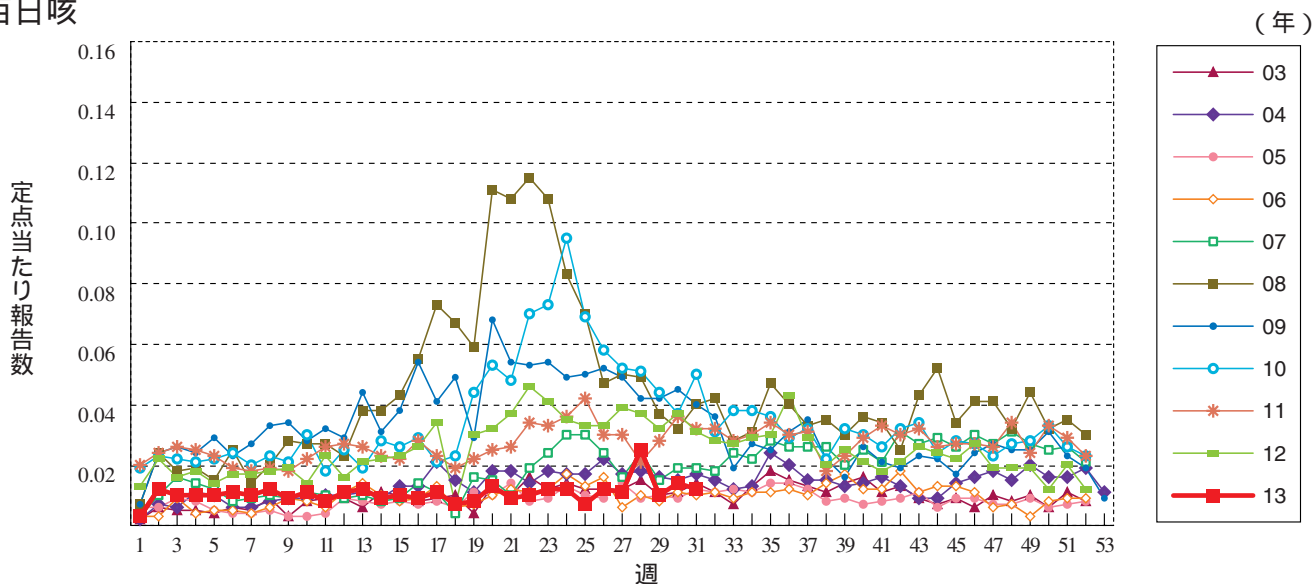
伝染性紅斑



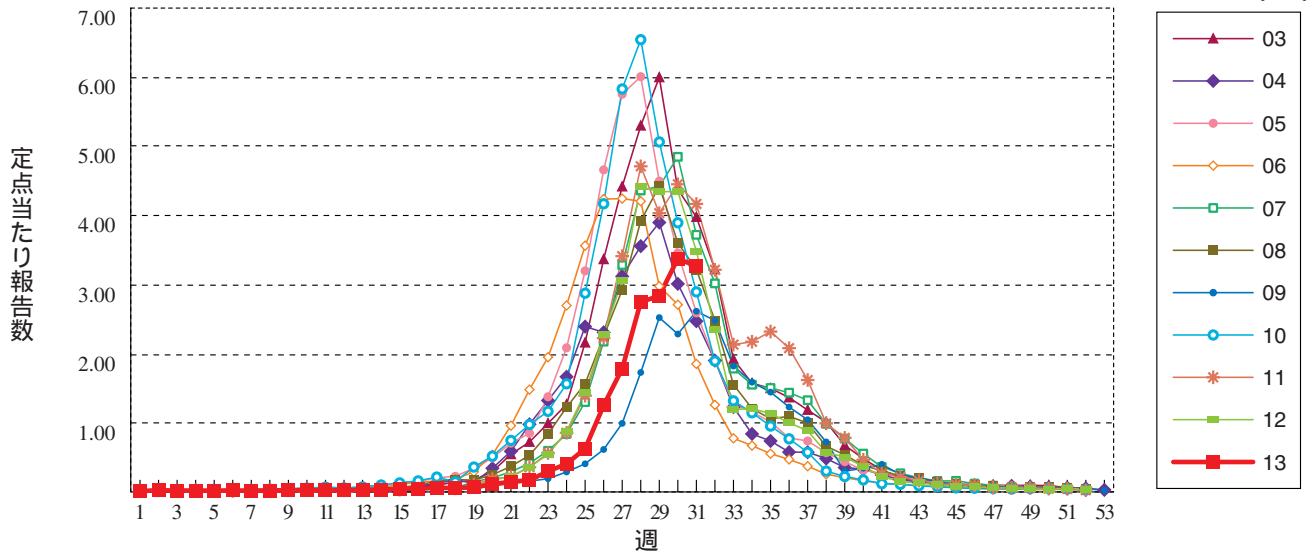
突発性発しん



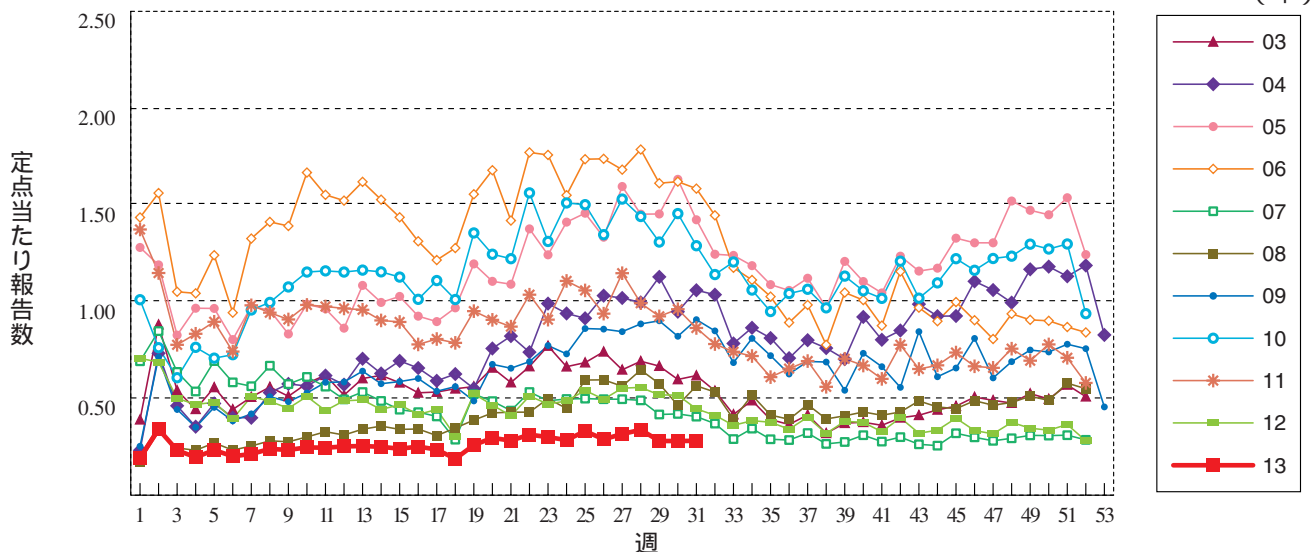
百日咳



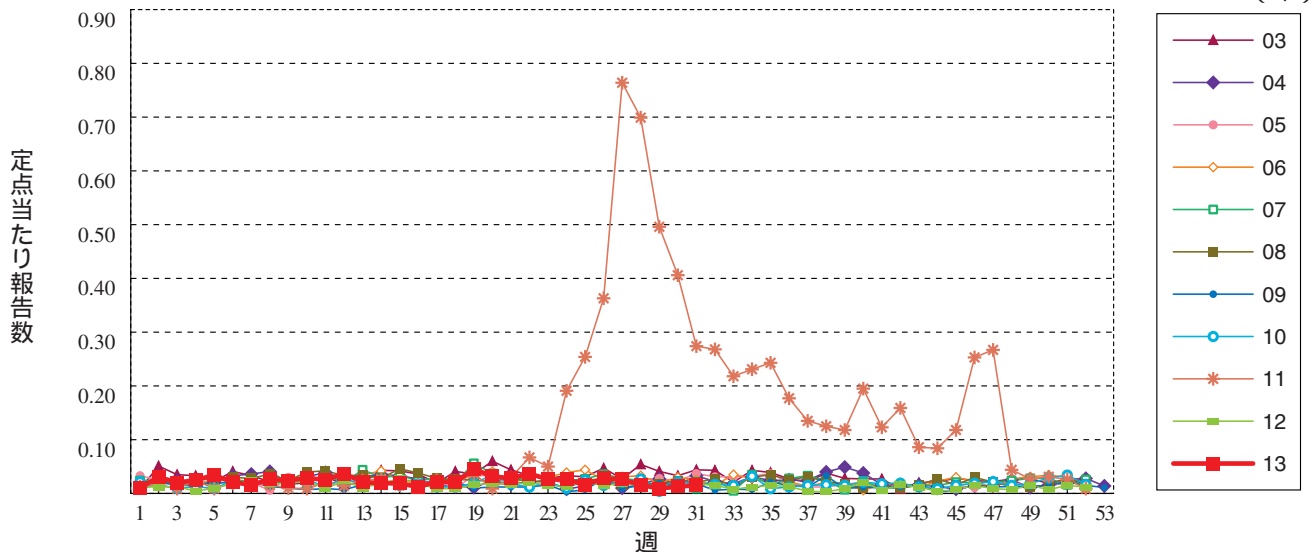
### ヘルパンギーナ



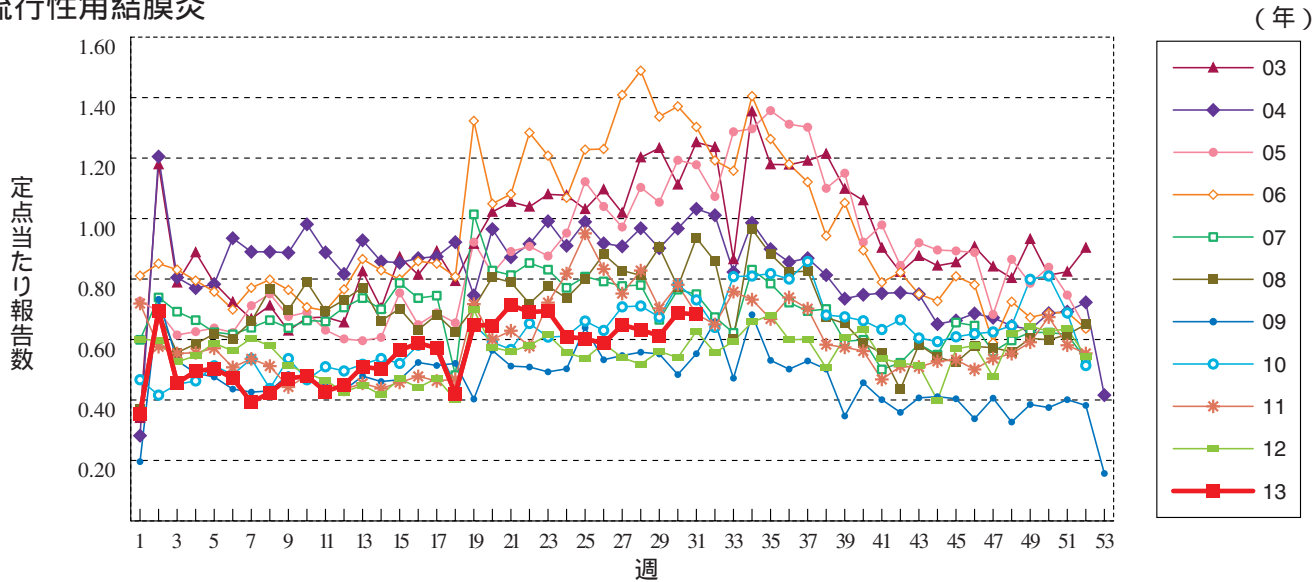
### 流行性耳下腺炎



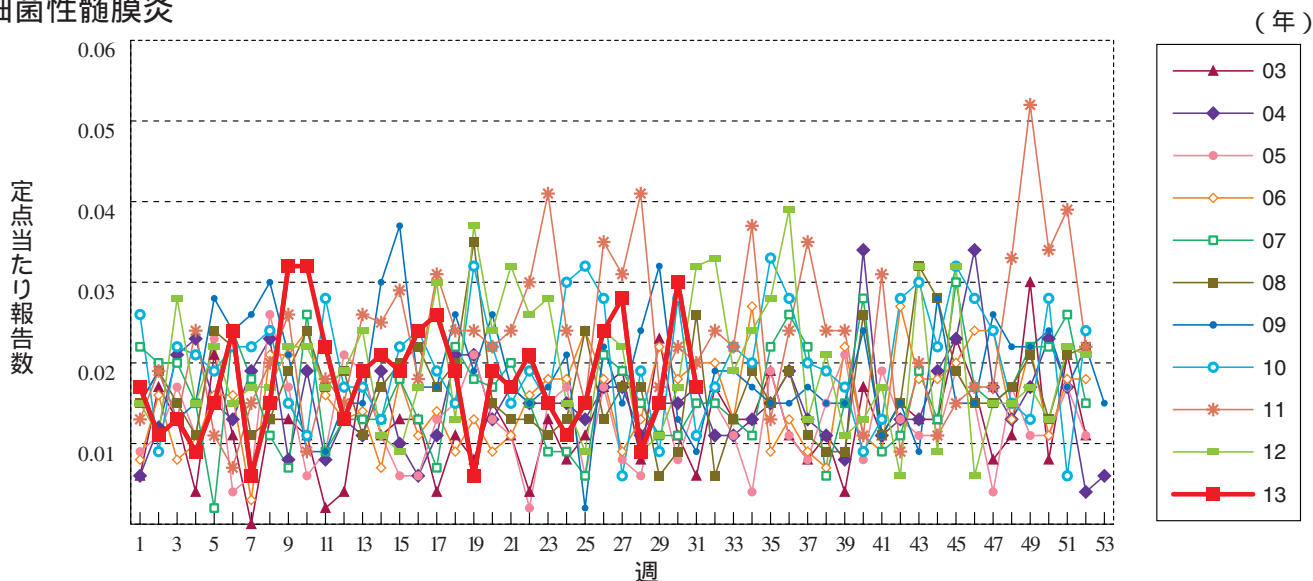
### 急性出血性結膜炎



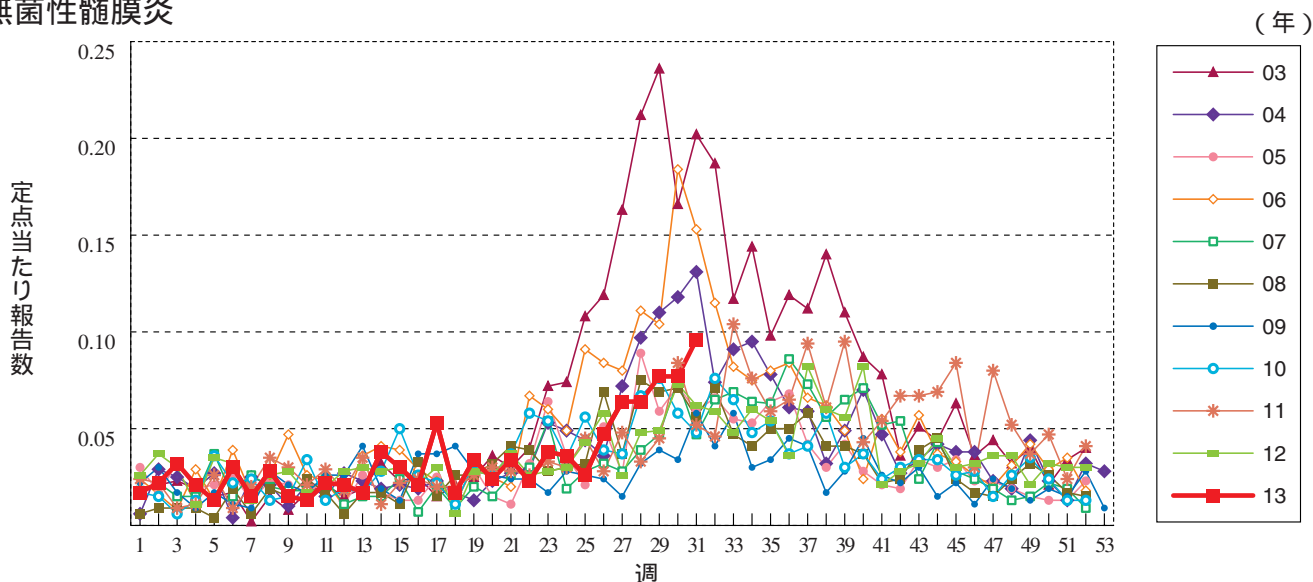
流行性角結膜炎



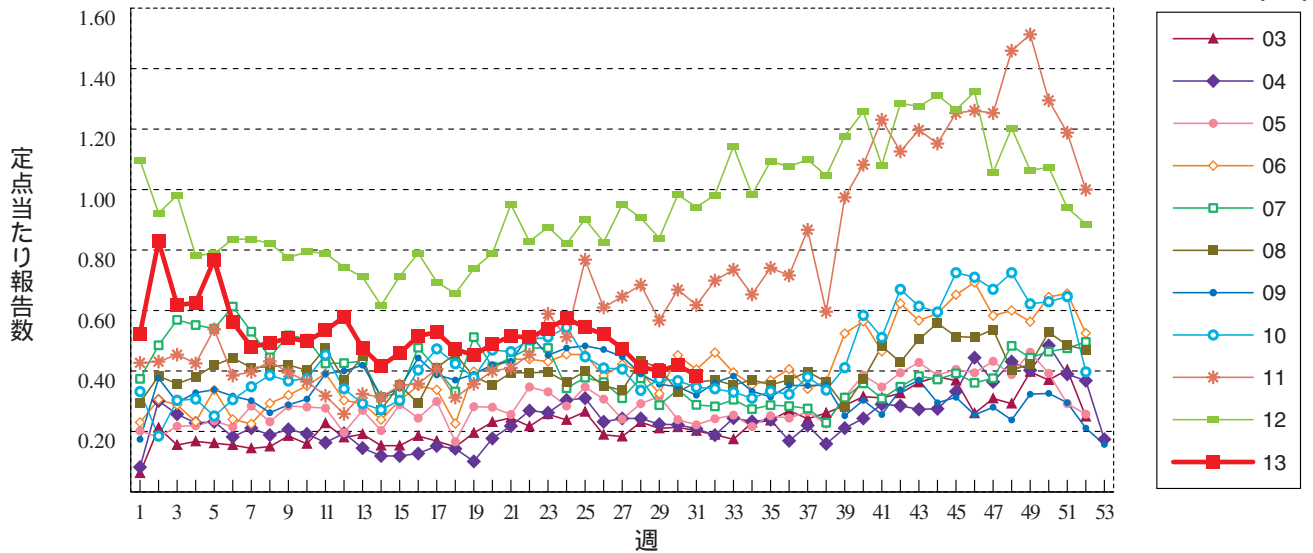
細菌性髄膜炎



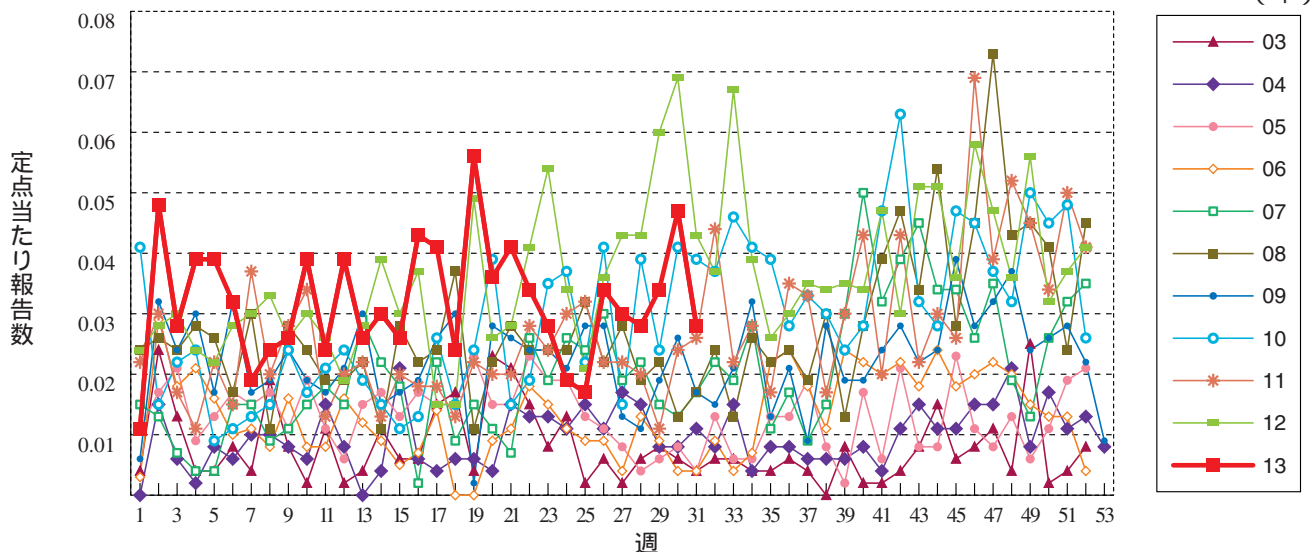
無菌性髄膜炎



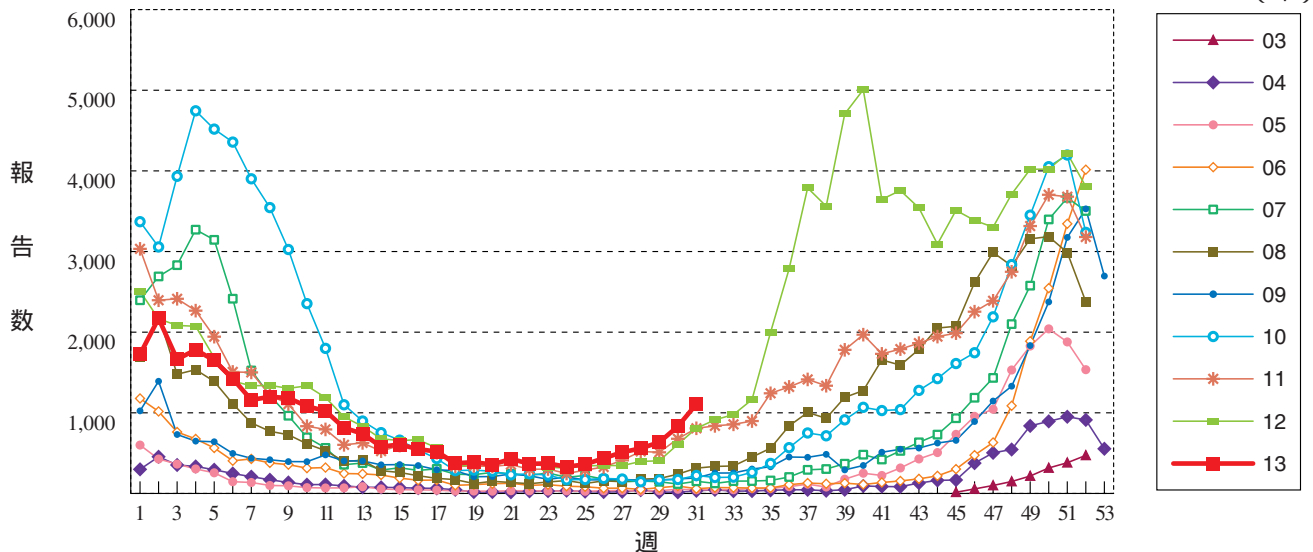
マイコプラズマ肺炎



クラミジア肺炎(オウム病を除く)



RSウイルス感染症 定点当たり報告数ではなく、報告数を示しています。





### 31週のデータ

注)表中の報告数は8月7日集計分であり、その後の報告は次週以降の累積に反映されます。  
 新型インフルエンザは掲載していません。

報告数・累積報告数、疾病・都道府県別

2013年31週

	エボラ出血熱		クリミア・コンゴ出血熱		痘 そう		南米出血熱		ペスト		マールブルグ病		ラッサ熱		急性灰白髄炎		結 核	
	報告数	累積	報告数	累積	報告数	累積	報告数	累積	報告数	累積	報告数	累積	報告数	累積	報告数	累積	報告数	累積
総 数	-	-	-	-	-	-	-	-	-	-	-	-	-	-	-	1	431	15385
北海道	-	-	-	-	-	-	-	-	-	-	-	-	-	-	-	-	12	446
青森県	-	-	-	-	-	-	-	-	-	-	-	-	-	-	-	-	6	191
岩手県	-	-	-	-	-	-	-	-	-	-	-	-	-	-	-	-	3	122
宮城県	-	-	-	-	-	-	-	-	-	-	-	-	-	-	-	-	8	201
秋田県	-	-	-	-	-	-	-	-	-	-	-	-	-	-	-	-	2	104
山形県	-	-	-	-	-	-	-	-	-	-	-	-	-	-	-	-	4	142
福島県	-	-	-	-	-	-	-	-	-	-	-	-	-	-	-	-	6	198
茨城県	-	-	-	-	-	-	-	-	-	-	-	-	-	-	-	-	7	283
栃木県	-	-	-	-	-	-	-	-	-	-	-	-	-	-	-	-	10	195
群馬県	-	-	-	-	-	-	-	-	-	-	-	-	-	-	-	-	4	148
埼玉県	-	-	-	-	-	-	-	-	-	-	-	-	-	-	-	-	20	734
千葉県	-	-	-	-	-	-	-	-	-	-	-	-	-	-	-	-	26	744
東京都	-	-	-	-	-	-	-	-	-	-	-	-	-	-	-	-	60	2337
神奈川県	-	-	-	-	-	-	-	-	-	-	-	-	-	-	-	-	28	1074
新潟県	-	-	-	-	-	-	-	-	-	-	-	-	-	-	-	-	9	226
富山県	-	-	-	-	-	-	-	-	-	-	-	-	-	-	-	-	6	124
石川県	-	-	-	-	-	-	-	-	-	-	-	-	-	-	-	-	5	108
福井県	-	-	-	-	-	-	-	-	-	-	-	-	-	-	-	-	1	98
山梨県	-	-	-	-	-	-	-	-	-	-	-	-	-	-	-	-	1	56
長野県	-	-	-	-	-	-	-	-	-	-	-	-	-	-	-	-	4	198
岐阜県	-	-	-	-	-	-	-	-	-	-	-	-	-	-	-	-	11	273
静岡県	-	-	-	-	-	-	-	-	-	-	-	-	-	-	-	-	13	380
愛知県	-	-	-	-	-	-	-	-	-	-	-	-	-	-	-	-	25	1093
三重県	-	-	-	-	-	-	-	-	-	-	-	-	-	-	-	-	5	187
滋賀県	-	-	-	-	-	-	-	-	-	-	-	-	-	-	-	-	1	166
京都府	-	-	-	-	-	-	-	-	-	-	-	-	-	-	-	-	6	368
大阪府	-	-	-	-	-	-	-	-	-	-	-	-	-	-	-	-	33	1035
兵庫県	-	-	-	-	-	-	-	-	-	-	-	-	-	-	-	-	17	568
奈良県	-	-	-	-	-	-	-	-	-	-	-	-	-	-	-	-	8	213
和歌山県	-	-	-	-	-	-	-	-	-	-	-	-	-	-	-	-	2	180
鳥取県	-	-	-	-	-	-	-	-	-	-	-	-	-	-	-	-	-	57
島根県	-	-	-	-	-	-	-	-	-	-	-	-	-	-	-	-	5	82
岡山県	-	-	-	-	-	-	-	-	-	-	-	-	-	-	-	-	2	209
広島県	-	-	-	-	-	-	-	-	-	-	-	-	-	-	-	-	14	322
山口県	-	-	-	-	-	-	-	-	-	-	-	-	-	-	-	-	3	155
徳島県	-	-	-	-	-	-	-	-	-	-	-	-	-	-	-	-	2	98
香川県	-	-	-	-	-	-	-	-	-	-	-	-	-	-	-	-	4	125
愛媛県	-	-	-	-	-	-	-	-	-	-	-	-	-	-	-	-	5	125
高知県	-	-	-	-	-	-	-	-	-	-	-	-	-	-	-	-	3	85
福岡県	-	-	-	-	-	-	-	-	-	-	-	-	-	-	-	-	22	654
佐賀県	-	-	-	-	-	-	-	-	-	-	-	-	-	-	-	-	4	130
長崎県	-	-	-	-	-	-	-	-	-	-	-	-	-	-	-	-	4	208
熊本県	-	-	-	-	-	-	-	-	-	-	-	-	-	-	-	-	-	171
大分県	-	-	-	-	-	-	-	-	-	-	-	-	-	-	-	-	2	184
宮崎県	-	-	-	-	-	-	-	-	-	-	-	-	-	-	-	1	9	156
鹿児島県	-	-	-	-	-	-	-	-	-	-	-	-	-	-	-	-	9	176
沖縄県	-	-	-	-	-	-	-	-	-	-	-	-	-	-	-	-	-	256

\*病原体がSARSコロナウイルスであるものに限る。

報告数・累積報告数, 疾病・都道府県別

2013年31週

	ジフテリア		重症急性 呼吸器症候群*		鳥インフル エンザ(H5N1)		コレラ		細菌性赤痢		腸管出血性 大腸菌感染症		腸チフス		パラチフス		E型肝炎	
	報告数	累積	報告数	累積	報告数	累積	報告数	累積	報告数	累積	報告数	累積	報告数	累積	報告数	累積	報告数	累積
総 数	-	-	-	-	-	-	1	-	80	163	1626	2	36	-	34	1	77	
北海道	-	-	-	-	-	-	-	-	-	7	49	-	-	-	-	-	16	
青森県	-	-	-	-	-	-	-	-	-	3	34	-	-	-	-	-	2	
岩手県	-	-	-	-	-	-	-	-	-	4	59	-	-	-	-	-	-	
宮城県	-	-	-	-	-	-	-	-	1	6	60	-	-	-	-	-	1	
秋田県	-	-	-	-	-	-	-	-	1	-	18	-	-	-	-	-	-	
山形県	-	-	-	-	-	-	-	-	-	4	26	-	-	-	-	-	-	
福島県	-	-	-	-	-	-	-	-	1	3	27	-	-	-	1	-	-	
茨城県	-	-	-	-	-	-	-	-	3	4	26	-	-	-	-	-	3	
栃木県	-	-	-	-	-	-	-	-	-	5	19	-	-	-	-	-	-	
群馬県	-	-	-	-	-	-	-	-	1	8	53	-	1	-	-	-	3	
埼玉県	-	-	-	-	-	-	-	-	4	18	80	1	3	-	1	-	4	
千葉県	-	-	-	-	-	-	-	-	2	7	67	-	4	-	1	-	1	
東京都	-	-	-	-	-	-	-	-	16	13	168	-	13	-	16	-	19	
神奈川県	-	-	-	-	-	-	-	-	7	5	75	-	4	-	6	-	5	
新潟県	-	-	-	-	-	-	-	-	-	3	27	-	-	-	-	-	2	
富山県	-	-	-	-	-	-	-	-	6	-	11	-	-	-	-	-	-	
石川県	-	-	-	-	-	-	-	-	1	1	29	-	-	-	-	-	1	
福井県	-	-	-	-	-	-	-	-	-	2	2	-	-	-	-	-	-	
山梨県	-	-	-	-	-	-	-	-	1	1	5	-	-	-	-	-	3	
長野県	-	-	-	-	-	-	-	-	4	4	39	-	-	-	1	-	5	
岐阜県	-	-	-	-	-	-	-	-	1	1	27	-	-	-	-	-	-	
静岡県	-	-	-	-	-	-	-	-	-	2	27	-	1	-	-	-	3	
愛知県	-	-	-	-	-	-	-	-	9	5	76	-	1	-	2	-	1	
三重県	-	-	-	-	-	-	-	-	1	-	39	-	1	-	1	-	1	
滋賀県	-	-	-	-	-	-	-	-	-	3	13	-	-	-	-	-	-	
京都府	-	-	-	-	-	-	-	-	4	1	21	-	2	-	1	-	1	
大阪府	-	-	-	-	-	-	-	-	6	5	40	-	-	-	1	-	-	
兵庫県	-	-	-	-	-	-	-	-	1	7	74	-	3	-	1	-	-	
奈良県	-	-	-	-	-	-	-	-	1	4	8	-	-	-	-	-	-	
和歌山県	-	-	-	-	-	-	-	-	-	1	10	-	-	-	-	-	-	
鳥取県	-	-	-	-	-	-	-	-	-	-	3	-	-	-	-	-	-	
島根県	-	-	-	-	-	-	-	-	-	3	6	-	-	-	-	-	-	
岡山県	-	-	-	-	-	-	-	-	-	2	37	-	-	-	-	-	-	
広島県	-	-	-	-	-	-	1	-	1	2	30	-	-	-	1	-	-	
山口県	-	-	-	-	-	-	-	-	1	2	17	-	-	-	-	-	-	
徳島県	-	-	-	-	-	-	-	-	-	-	2	-	-	-	-	-	-	
香川県	-	-	-	-	-	-	-	-	-	-	12	-	-	-	-	-	-	
愛媛県	-	-	-	-	-	-	-	-	-	-	-	-	-	-	1	-	1	
高知県	-	-	-	-	-	-	-	-	-	1	2	-	-	-	-	-	-	
福岡県	-	-	-	-	-	-	-	-	4	3	112	1	2	-	-	-	1	
佐賀県	-	-	-	-	-	-	-	-	-	-	39	-	-	-	-	-	-	
長崎県	-	-	-	-	-	-	-	-	-	13	27	-	-	-	-	-	-	
熊本県	-	-	-	-	-	-	-	-	1	2	28	-	1	-	-	1	3	
大分県	-	-	-	-	-	-	-	-	2	1	15	-	-	-	-	-	-	
宮崎県	-	-	-	-	-	-	-	-	-	-	32	-	-	-	-	-	1	
鹿児島県	-	-	-	-	-	-	-	-	-	7	46	-	-	-	-	-	-	
沖縄県	-	-	-	-	-	-	-	-	-	-	9	-	-	-	-	-	-	



報告数・累積報告数, 疾病・都道府県別

2013年31週

	ウエストナイル熱		A型肝炎		エキノコックス症		黄熱		オウム病		オムスク出血熱		回帰熱		キャサナル森林病		Q熱	
	報告数	累積	報告数	累積	報告数	累積	報告数	累積	報告数	累積	報告数	累積	報告数	累積	報告数	累積	報告数	累積
総数	-	-	1	93	-	11	-	-	1	7	-	-	-	-	-	-	-	3
北海道	-	-	1	2	-	9	-	-	-	-	-	-	-	-	-	-	-	-
青森県	-	-	-	-	-	-	-	-	-	-	-	-	-	-	-	-	-	-
岩手県	-	-	-	-	-	-	-	-	-	-	-	-	-	-	-	-	-	-
宮城県	-	-	-	2	-	-	-	-	-	-	-	-	-	-	-	-	-	-
秋田県	-	-	-	-	-	-	-	-	-	-	-	-	-	-	-	-	-	-
山形県	-	-	-	-	-	-	-	-	-	-	-	-	-	-	-	-	-	-
福島県	-	-	-	-	-	-	-	-	-	-	-	-	-	-	-	-	-	-
茨城県	-	-	-	1	-	-	-	-	-	2	-	-	-	-	-	-	-	-
栃木県	-	-	-	-	-	-	-	-	-	-	-	-	-	-	-	-	-	-
群馬県	-	-	-	1	-	-	-	-	-	1	-	-	-	-	-	-	-	-
埼玉県	-	-	-	1	-	-	-	-	-	-	-	-	-	-	-	-	-	-
千葉県	-	-	-	2	-	-	-	-	-	-	-	-	-	-	-	-	-	-
東京都	-	-	-	15	-	-	-	-	-	-	-	-	-	-	-	-	-	3
神奈川県	-	-	-	9	-	-	-	-	-	-	-	-	-	-	-	-	-	-
新潟県	-	-	-	2	-	-	-	-	-	-	-	-	-	-	-	-	-	-
富山県	-	-	-	-	-	-	-	-	-	-	-	-	-	-	-	-	-	-
石川県	-	-	-	1	-	-	-	-	-	-	-	-	-	-	-	-	-	-
福井県	-	-	-	-	-	-	-	-	-	-	-	-	-	-	-	-	-	-
山梨県	-	-	-	2	-	-	-	-	-	-	-	-	-	-	-	-	-	-
長野県	-	-	-	4	-	-	-	-	-	-	-	-	-	-	-	-	-	-
岐阜県	-	-	-	1	-	-	-	-	-	-	-	-	-	-	-	-	-	-
静岡県	-	-	-	5	-	-	-	-	-	1	-	-	-	-	-	-	-	-
愛知県	-	-	-	3	-	-	-	-	-	-	-	-	-	-	-	-	-	-
三重県	-	-	-	-	-	-	-	-	1	1	-	-	-	-	-	-	-	-
滋賀県	-	-	-	-	-	-	-	-	-	-	-	-	-	-	-	-	-	-
京都府	-	-	-	2	-	-	-	-	-	-	-	-	-	-	-	-	-	-
大阪府	-	-	-	13	-	-	-	-	-	-	-	-	-	-	-	-	-	-
兵庫県	-	-	-	5	-	1	-	-	-	-	-	-	-	-	-	-	-	-
奈良県	-	-	-	-	-	-	-	-	-	-	-	-	-	-	-	-	-	-
和歌山県	-	-	-	-	-	-	-	-	-	-	-	-	-	-	-	-	-	-
鳥取県	-	-	-	-	-	-	-	-	-	-	-	-	-	-	-	-	-	-
島根県	-	-	-	2	-	-	-	-	-	-	-	-	-	-	-	-	-	-
岡山県	-	-	-	5	-	-	-	-	-	-	-	-	-	-	-	-	-	-
広島県	-	-	-	9	-	-	-	-	-	-	-	-	-	-	-	-	-	-
山口県	-	-	-	1	-	1	-	-	-	-	-	-	-	-	-	-	-	-
徳島県	-	-	-	-	-	-	-	-	-	-	-	-	-	-	-	-	-	-
香川県	-	-	-	-	-	-	-	-	-	2	-	-	-	-	-	-	-	-
愛媛県	-	-	-	-	-	-	-	-	-	-	-	-	-	-	-	-	-	-
高知県	-	-	-	-	-	-	-	-	-	-	-	-	-	-	-	-	-	-
福岡県	-	-	-	3	-	-	-	-	-	-	-	-	-	-	-	-	-	-
佐賀県	-	-	-	-	-	-	-	-	-	-	-	-	-	-	-	-	-	-
長崎県	-	-	-	-	-	-	-	-	-	-	-	-	-	-	-	-	-	-
熊本県	-	-	-	-	-	-	-	-	-	-	-	-	-	-	-	-	-	-
大分県	-	-	-	-	-	-	-	-	-	-	-	-	-	-	-	-	-	-
宮崎県	-	-	-	1	-	-	-	-	-	-	-	-	-	-	-	-	-	-
鹿児島県	-	-	-	1	-	-	-	-	-	-	-	-	-	-	-	-	-	-
沖縄県	-	-	-	-	-	-	-	-	-	-	-	-	-	-	-	-	-	-

\*2013年3月4日より届出対象疾患となりました。

報告数・累積報告数, 疾病・都道府県別

2013年31週

	狂犬病		コクシジ オイデス症		サル痘		重症熱性血小板 減少症候群*		腎症候性出血熱		西部ウマ脳炎		ダニ媒介脳炎		炭疽		チクングニア熱			
	報告数	累積	報告数	累積	報告数	累積	報告数	累積	報告数	累積	報告数	累積	報告数	累積	報告数	累積	報告数	累積		
総数	-	-	-	3	-	-	-	29	-	-	-	-	-	-	-	-	-	-	-	8
北海道	-	-	-	-	-	-	-	-	-	-	-	-	-	-	-	-	-	-	-	-
青森県	-	-	-	-	-	-	-	-	-	-	-	-	-	-	-	-	-	-	-	-
岩手県	-	-	-	-	-	-	-	-	-	-	-	-	-	-	-	-	-	-	-	-
宮城県	-	-	-	-	-	-	-	-	-	-	-	-	-	-	-	-	-	-	-	-
秋田県	-	-	-	-	-	-	-	-	-	-	-	-	-	-	-	-	-	-	-	-
山形県	-	-	-	-	-	-	-	-	-	-	-	-	-	-	-	-	-	-	-	-
福島県	-	-	-	-	-	-	-	-	-	-	-	-	-	-	-	-	-	-	-	-
茨城県	-	-	-	-	-	-	-	-	-	-	-	-	-	-	-	-	-	-	-	-
栃木県	-	-	-	-	-	-	-	-	-	-	-	-	-	-	-	-	-	-	-	-
群馬県	-	-	-	-	-	-	-	-	-	-	-	-	-	-	-	-	-	-	-	-
埼玉県	-	-	-	-	-	-	-	-	-	-	-	-	-	-	-	-	-	-	-	-
千葉県	-	-	-	-	-	-	-	-	-	-	-	-	-	-	-	-	-	-	-	2
東京都	-	-	-	3	-	-	-	-	-	-	-	-	-	-	-	-	-	-	-	2
神奈川県	-	-	-	-	-	-	-	-	-	-	-	-	-	-	-	-	-	-	-	1
新潟県	-	-	-	-	-	-	-	-	-	-	-	-	-	-	-	-	-	-	-	-
富山県	-	-	-	-	-	-	-	-	-	-	-	-	-	-	-	-	-	-	-	-
石川県	-	-	-	-	-	-	-	-	-	-	-	-	-	-	-	-	-	-	-	-
福井県	-	-	-	-	-	-	-	-	-	-	-	-	-	-	-	-	-	-	-	-
山梨県	-	-	-	-	-	-	-	-	-	-	-	-	-	-	-	-	-	-	-	-
長野県	-	-	-	-	-	-	-	-	-	-	-	-	-	-	-	-	-	-	-	-
岐阜県	-	-	-	-	-	-	-	-	-	-	-	-	-	-	-	-	-	-	-	-
静岡県	-	-	-	-	-	-	-	-	-	-	-	-	-	-	-	-	-	-	-	-
愛知県	-	-	-	-	-	-	-	-	-	-	-	-	-	-	-	-	-	-	-	1
三重県	-	-	-	-	-	-	-	-	-	-	-	-	-	-	-	-	-	-	-	-
滋賀県	-	-	-	-	-	-	-	-	-	-	-	-	-	-	-	-	-	-	-	-
京都府	-	-	-	-	-	-	-	-	-	-	-	-	-	-	-	-	-	-	-	-
大阪府	-	-	-	-	-	-	-	-	-	-	-	-	-	-	-	-	-	-	-	1
兵庫県	-	-	-	-	-	-	-	-	-	-	-	-	-	-	-	-	-	-	-	1
奈良県	-	-	-	-	-	-	-	-	-	-	-	-	-	-	-	-	-	-	-	-
和歌山県	-	-	-	-	-	-	-	-	-	-	-	-	-	-	-	-	-	-	-	-
鳥取県	-	-	-	-	-	-	-	-	-	-	-	-	-	-	-	-	-	-	-	-
島根県	-	-	-	-	-	-	-	1	-	-	-	-	-	-	-	-	-	-	-	-
岡山県	-	-	-	-	-	-	-	2	-	-	-	-	-	-	-	-	-	-	-	-
広島県	-	-	-	-	-	-	-	1	-	-	-	-	-	-	-	-	-	-	-	-
山口県	-	-	-	-	-	-	-	3	-	-	-	-	-	-	-	-	-	-	-	-
徳島県	-	-	-	-	-	-	-	1	-	-	-	-	-	-	-	-	-	-	-	-
香川県	-	-	-	-	-	-	-	-	-	-	-	-	-	-	-	-	-	-	-	-
愛媛県	-	-	-	-	-	-	-	5	-	-	-	-	-	-	-	-	-	-	-	-
高知県	-	-	-	-	-	-	-	3	-	-	-	-	-	-	-	-	-	-	-	-
福岡県	-	-	-	-	-	-	-	-	-	-	-	-	-	-	-	-	-	-	-	-
佐賀県	-	-	-	-	-	-	-	2	-	-	-	-	-	-	-	-	-	-	-	-
長崎県	-	-	-	-	-	-	-	4	-	-	-	-	-	-	-	-	-	-	-	-
熊本県	-	-	-	-	-	-	-	2	-	-	-	-	-	-	-	-	-	-	-	-
大分県	-	-	-	-	-	-	-	-	-	-	-	-	-	-	-	-	-	-	-	-
宮崎県	-	-	-	-	-	-	-	2	-	-	-	-	-	-	-	-	-	-	-	-
鹿児島県	-	-	-	-	-	-	-	3	-	-	-	-	-	-	-	-	-	-	-	-
沖縄県	-	-	-	-	-	-	-	-	-	-	-	-	-	-	-	-	-	-	-	-

\*鳥インフルエンザ H5N1及びH7N9 を除く。

報告数・累積報告数, 疾病・都道府県別

2013年31週

	つつかが虫病		デング熱		東部ウマ脳炎		鳥インフルエンザ*		ニパウイルス感染症		日本紅斑熱		日本脳炎		ハンタウイルス肺症候群		Bウイルス病	
	報告数	累積	報告数	累積	報告数	累積	報告数	累積	報告数	累積	報告数	累積	報告数	累積	報告数	累積	報告数	累積
総 数	2	141	5	114	-	-	-	-	-	-	1	58	-	-	-	-	-	-
北海道	-	-	-	2	-	-	-	-	-	-	-	-	-	-	-	-	-	-
青森県	-	16	-	-	-	-	-	-	-	-	-	-	-	-	-	-	-	-
岩手県	-	6	-	-	-	-	-	-	-	-	-	-	-	-	-	-	-	-
宮城県	1	3	-	-	-	-	-	-	-	-	-	-	-	-	-	-	-	-
秋田県	1	28	-	-	-	-	-	-	-	-	-	-	-	-	-	-	-	-
山形県	-	12	-	-	-	-	-	-	-	-	-	-	-	-	-	-	-	-
福島県	-	14	-	-	-	-	-	-	-	-	-	-	-	-	-	-	-	-
茨城県	-	2	-	3	-	-	-	-	-	-	-	-	-	-	-	-	-	-
栃木県	-	2	-	1	-	-	-	-	-	-	-	-	-	-	-	-	-	-
群馬県	-	3	-	2	-	-	-	-	-	-	-	-	-	-	-	-	-	-
埼玉県	-	-	-	1	-	-	-	-	-	-	-	-	-	-	-	-	-	-
千葉県	-	2	2	10	-	-	-	-	-	-	2	-	-	-	-	-	-	-
東京都	-	1	1	29	-	-	-	-	-	-	-	-	-	-	-	-	-	-
神奈川県	-	-	-	7	-	-	-	-	-	-	-	-	-	-	-	-	-	-
新潟県	-	6	-	-	-	-	-	-	-	-	-	-	-	-	-	-	-	-
富山県	-	-	-	-	-	-	-	-	-	-	-	-	-	-	-	-	-	-
石川県	-	1	-	-	-	-	-	-	-	-	-	-	-	-	-	-	-	-
福井県	-	-	-	1	-	-	-	-	-	-	-	-	-	-	-	-	-	-
山梨県	-	-	-	-	-	-	-	-	-	-	-	-	-	-	-	-	-	-
長野県	-	8	-	-	-	-	-	-	-	-	-	-	-	-	-	-	-	-
岐阜県	-	2	-	2	-	-	-	-	-	-	-	-	-	-	-	-	-	-
静岡県	-	2	-	1	-	-	-	-	-	-	-	-	-	-	-	-	-	-
愛知県	-	1	-	7	-	-	-	-	-	-	-	-	-	-	-	-	-	-
三重県	-	-	-	-	-	-	-	-	-	-	15	-	-	-	-	-	-	-
滋賀県	-	-	-	-	-	-	-	-	-	-	-	-	-	-	-	-	-	-
京都府	-	1	-	6	-	-	-	-	-	-	-	-	-	-	-	-	-	-
大阪府	-	-	2	18	-	-	-	-	-	-	1	-	-	-	-	-	-	-
兵庫県	-	1	-	2	-	-	-	-	-	-	1	3	-	-	-	-	-	-
奈良県	-	-	-	1	-	-	-	-	-	-	-	-	-	-	-	-	-	-
和歌山県	-	7	-	2	-	-	-	-	-	-	4	-	-	-	-	-	-	-
鳥取県	-	-	-	-	-	-	-	-	-	-	-	-	-	-	-	-	-	-
島根県	-	-	-	-	-	-	-	-	-	-	3	-	-	-	-	-	-	-
岡山県	-	-	-	-	-	-	-	-	-	-	-	-	-	-	-	-	-	-
広島県	-	2	-	1	-	-	-	-	-	-	4	-	-	-	-	-	-	-
山口県	-	-	-	-	-	-	-	-	-	-	-	-	-	-	-	-	-	-
徳島県	-	-	-	-	-	-	-	-	-	-	1	-	-	-	-	-	-	-
香川県	-	-	-	2	-	-	-	-	-	-	-	-	-	-	-	-	-	-
愛媛県	-	-	-	1	-	-	-	-	-	-	3	-	-	-	-	-	-	-
高知県	-	-	-	3	-	-	-	-	-	-	-	-	-	-	-	-	-	-
福岡県	-	-	-	8	-	-	-	-	-	-	1	-	-	-	-	-	-	-
佐賀県	-	-	-	1	-	-	-	-	-	-	-	-	-	-	-	-	-	-
長崎県	-	-	-	-	-	-	-	-	-	-	-	-	-	-	-	-	-	-
熊本県	-	-	-	1	-	-	-	-	-	-	6	-	-	-	-	-	-	-
大分県	-	1	-	-	-	-	-	-	-	-	-	-	-	-	-	-	-	-
宮崎県	-	4	-	-	-	-	-	-	-	-	6	-	-	-	-	-	-	-
鹿児島県	-	15	-	2	-	-	-	-	-	-	9	-	-	-	-	-	-	-
沖縄県	-	1	-	-	-	-	-	-	-	-	-	-	-	-	-	-	-	-

報告数・累積報告数, 疾病・都道府県別

2013年31週

	鼻 疽		ブルセラ症		ペネズエラ ウマ脳炎		ヘンドラウイルス 感染症		発しんチフス		ポツリヌス症		マラリア		野 兎 病		ライム病	
	報告数	累積	報告数	累積	報告数	累積	報告数	累積	報告数	累積	報告数	累積	報告数	累積	報告数	累積	報告数	累積
総 数	-	-	-	2	-	-	-	-	-	-	-	-	-	25	-	-	1	7
北海道	-	-	-	-	-	-	-	-	-	-	-	-	-	-	-	-	-	4
青森県	-	-	-	-	-	-	-	-	-	-	-	-	-	-	-	-	-	-
岩手県	-	-	-	-	-	-	-	-	-	-	-	-	-	-	-	-	-	-
宮城県	-	-	-	-	-	-	-	-	-	-	-	-	-	-	-	-	-	-
秋田県	-	-	-	-	-	-	-	-	-	-	-	-	-	-	-	-	-	-
山形県	-	-	-	-	-	-	-	-	-	-	-	-	-	-	-	-	-	-
福島県	-	-	-	-	-	-	-	-	-	-	-	-	-	-	-	-	-	-
茨城県	-	-	-	-	-	-	-	-	-	-	-	-	1	-	-	-	-	-
栃木県	-	-	-	-	-	-	-	-	-	-	-	-	1	-	-	-	-	-
群馬県	-	-	-	-	-	-	-	-	-	-	-	-	-	-	-	-	-	-
埼玉県	-	-	-	-	-	-	-	-	-	-	-	-	1	-	-	-	-	-
千葉県	-	-	-	-	-	-	-	-	-	-	-	-	1	-	-	-	-	-
東京都	-	-	-	-	-	-	-	-	-	-	-	-	5	-	-	-	1	2
神奈川県	-	-	-	1	-	-	-	-	-	-	-	-	2	-	-	-	-	-
新潟県	-	-	-	-	-	-	-	-	-	-	-	-	-	-	-	-	-	1
富山県	-	-	-	-	-	-	-	-	-	-	-	-	1	-	-	-	-	-
石川県	-	-	-	-	-	-	-	-	-	-	-	-	-	-	-	-	-	-
福井県	-	-	-	-	-	-	-	-	-	-	-	-	-	-	-	-	-	-
山梨県	-	-	-	-	-	-	-	-	-	-	-	-	-	-	-	-	-	-
長野県	-	-	-	-	-	-	-	-	-	-	-	-	1	-	-	-	-	-
岐阜県	-	-	-	-	-	-	-	-	-	-	-	-	-	-	-	-	-	-
静岡県	-	-	-	-	-	-	-	-	-	-	-	-	-	-	-	-	-	-
愛知県	-	-	-	-	-	-	-	-	-	-	-	-	4	-	-	-	-	-
三重県	-	-	-	-	-	-	-	-	-	-	-	-	-	-	-	-	-	-
滋賀県	-	-	-	-	-	-	-	-	-	-	-	-	-	-	-	-	-	-
京都府	-	-	-	1	-	-	-	-	-	-	-	-	1	-	-	-	-	-
大阪府	-	-	-	-	-	-	-	-	-	-	-	-	1	-	-	-	-	-
兵庫県	-	-	-	-	-	-	-	-	-	-	-	-	-	-	-	-	-	-
奈良県	-	-	-	-	-	-	-	-	-	-	-	-	2	-	-	-	-	-
和歌山県	-	-	-	-	-	-	-	-	-	-	-	-	-	-	-	-	-	-
鳥取県	-	-	-	-	-	-	-	-	-	-	-	-	-	-	-	-	-	-
島根県	-	-	-	-	-	-	-	-	-	-	-	-	-	-	-	-	-	-
岡山県	-	-	-	-	-	-	-	-	-	-	-	-	-	-	-	-	-	-
広島県	-	-	-	-	-	-	-	-	-	-	-	-	1	-	-	-	-	-
山口県	-	-	-	-	-	-	-	-	-	-	-	-	-	-	-	-	-	-
徳島県	-	-	-	-	-	-	-	-	-	-	-	-	-	-	-	-	-	-
香川県	-	-	-	-	-	-	-	-	-	-	-	-	-	-	-	-	-	-
愛媛県	-	-	-	-	-	-	-	-	-	-	-	-	-	-	-	-	-	-
高知県	-	-	-	-	-	-	-	-	-	-	-	-	-	-	-	-	-	-
福岡県	-	-	-	-	-	-	-	-	-	-	-	-	3	-	-	-	-	-
佐賀県	-	-	-	-	-	-	-	-	-	-	-	-	-	-	-	-	-	-
長崎県	-	-	-	-	-	-	-	-	-	-	-	-	-	-	-	-	-	-
熊本県	-	-	-	-	-	-	-	-	-	-	-	-	-	-	-	-	-	-
大分県	-	-	-	-	-	-	-	-	-	-	-	-	1	-	-	-	-	-
宮崎県	-	-	-	-	-	-	-	-	-	-	-	-	-	-	-	-	-	-
鹿児島県	-	-	-	-	-	-	-	-	-	-	-	-	-	-	-	-	-	-
沖縄県	-	-	-	-	-	-	-	-	-	-	-	-	-	-	-	-	-	-

\*E型肝炎およびA型肝炎を除く。

\*\*ウエストナイル脳炎、西部ウマ脳炎、ダニ媒介脳炎、東部ウマ脳炎、日本脳炎、ペネズエラウマ脳炎およびリフトバレー熱を除く。

報告数・累積報告数、疾病・都道府県別

2013年31週

	リッサウイルス感染症		リフトバレー熱		類鼻疽		レジオネラ症		レプトスピラ症		ロッキー山紅斑熱		アメルバ赤痢		ウイルス性肝炎*		急性脳炎**	
	報告数	累積	報告数	累積	報告数	累積	報告数	累積	報告数	累積	報告数	累積	報告数	累積	報告数	累積	報告数	累積
総数	-	-	-	-	-	2	23	563	1	7	-	-	13	604	4	166	1	243
北海道	-	-	-	-	-	-	-	15	-	-	-	-	2	19	-	4	-	12
青森県	-	-	-	-	-	-	-	2	-	-	-	-	2	-	-	-	-	2
岩手県	-	-	-	-	-	-	1	3	-	-	-	-	1	2	-	-	-	2
宮城県	-	-	-	-	-	-	7	34	-	-	-	-	14	-	4	-	-	-
秋田県	-	-	-	-	-	-	1	5	-	-	-	-	1	-	-	-	-	-
山形県	-	-	-	-	-	-	2	10	-	1	-	-	1	4	-	1	-	-
福島県	-	-	-	-	-	-	-	8	-	-	-	-	3	-	-	-	-	4
茨城県	-	-	-	-	-	-	1	23	-	-	-	-	8	-	1	-	-	20
栃木県	-	-	-	-	-	-	-	12	-	-	-	-	6	-	-	-	-	11
群馬県	-	-	-	-	-	-	-	15	-	-	-	-	5	-	-	-	-	-
埼玉県	-	-	-	-	-	-	-	20	-	-	-	-	20	-	3	-	-	24
千葉県	-	-	-	-	-	-	1	33	-	-	-	-	44	-	2	1	-	24
東京都	-	-	-	-	-	1	2	41	-	1	-	-	4	121	2	46	-	32
神奈川県	-	-	-	-	-	-	1	32	-	1	-	-	1	60	-	11	-	10
新潟県	-	-	-	-	-	-	-	12	-	1	-	-	12	-	1	-	-	9
富山県	-	-	-	-	-	-	1	17	-	-	-	-	6	-	3	-	-	2
石川県	-	-	-	-	-	-	1	13	-	-	-	-	5	1	1	-	-	2
福井県	-	-	-	-	-	-	-	3	-	-	-	-	3	-	-	-	-	1
山梨県	-	-	-	-	-	-	-	2	-	-	-	-	2	-	2	-	-	1
長野県	-	-	-	-	-	-	-	19	-	-	-	-	11	-	5	-	-	3
岐阜県	-	-	-	-	-	1	-	6	-	-	-	-	8	-	-	-	-	-
静岡県	-	-	-	-	-	-	-	18	-	-	-	-	15	-	3	-	-	9
愛知県	-	-	-	-	-	-	-	29	-	-	-	-	1	37	-	8	-	19
三重県	-	-	-	-	-	-	-	6	-	-	-	-	4	-	3	-	-	2
滋賀県	-	-	-	-	-	-	-	11	-	-	-	-	1	-	-	-	-	3
京都府	-	-	-	-	-	-	1	7	-	-	-	-	1	13	-	7	-	2
大阪府	-	-	-	-	-	-	-	36	-	-	-	-	58	1	14	-	-	19
兵庫県	-	-	-	-	-	-	-	20	-	-	-	-	2	28	-	7	-	1
奈良県	-	-	-	-	-	-	-	5	-	-	-	-	6	-	2	-	-	-
和歌山県	-	-	-	-	-	-	-	4	-	-	-	-	4	-	2	-	-	-
鳥取県	-	-	-	-	-	-	-	4	-	-	-	-	-	-	-	-	-	-
島根県	-	-	-	-	-	-	-	3	-	-	-	-	3	-	2	-	-	-
岡山県	-	-	-	-	-	-	-	13	-	1	-	-	7	-	6	-	-	4
広島県	-	-	-	-	-	-	1	14	-	-	-	-	10	-	9	-	-	6
山口県	-	-	-	-	-	-	-	7	-	-	-	-	2	-	-	-	-	1
徳島県	-	-	-	-	-	-	-	1	-	-	-	-	2	-	1	-	-	-
香川県	-	-	-	-	-	-	-	1	-	-	-	-	4	-	1	-	-	-
愛媛県	-	-	-	-	-	-	1	3	-	-	-	-	5	-	1	-	-	-
高知県	-	-	-	-	-	-	-	1	-	-	-	-	-	-	-	-	-	-
福岡県	-	-	-	-	-	-	1	21	-	-	-	-	27	-	5	-	-	7
佐賀県	-	-	-	-	-	-	-	1	-	-	-	-	2	-	1	-	-	1
長崎県	-	-	-	-	-	-	1	3	-	-	-	-	4	-	1	-	-	1
熊本県	-	-	-	-	-	-	-	7	-	-	-	-	4	-	-	-	-	-
大分県	-	-	-	-	-	-	-	8	-	-	-	-	2	-	1	-	-	-
宮崎県	-	-	-	-	-	-	-	7	-	-	-	-	7	-	3	-	-	6
鹿児島県	-	-	-	-	-	-	-	2	-	1	-	-	1	-	2	-	-	-
沖縄県	-	-	-	-	-	-	-	6	1	1	-	-	2	-	3	-	-	3

\*2013年4月1日より届出対象疾患となりました。

報告数・累積報告数, 疾病・都道府県別

2013年31週

	クリプトスポリジウム症		クロイツフェルト・ヤコブ病		劇症型溶血性レンサ球菌感染症		後天性免疫不全症候群		ジアルジア症		侵襲性インフルエンザ菌感染症*		侵襲性髄膜炎菌感染症*		侵襲性肺炎球菌感染症*		先天性風しん症候群	
	報告数	累積	報告数	累積	報告数	累積	報告数	累積	報告数	累積	報告数	累積	報告数	累積	報告数	累積	報告数	累積
総数	1	11	1	122	-	133	12	904	-	42	4	57	-	13	7	499	-	9
北海道	-	9	-	2	-	2	-	18	-	1	-	2	-	-	-	21	-	-
青森県	-	-	-	2	-	1	-	2	-	-	-	-	-	-	-	1	-	-
岩手県	-	-	-	1	-	1	-	1	-	-	-	1	-	-	-	1	-	-
宮城県	-	-	-	5	-	3	1	10	-	-	-	1	-	-	-	11	-	-
秋田県	-	-	-	1	-	1	-	-	-	3	-	-	-	-	-	1	-	-
山形県	-	-	-	-	-	-	-	-	-	-	-	1	-	-	-	2	-	-
福島県	-	-	-	2	-	1	-	2	-	1	-	1	-	-	-	4	-	-
茨城県	-	-	-	3	-	5	2	16	-	-	-	4	-	-	1	16	-	-
栃木県	-	-	-	1	-	-	-	8	-	-	-	-	-	-	-	1	-	-
群馬県	-	-	-	3	-	2	-	10	-	-	-	1	-	-	-	15	-	-
埼玉県	-	-	-	7	-	5	-	24	-	1	-	1	-	1	-	25	-	-
千葉県	-	-	-	3	-	7	-	43	-	3	-	3	-	1	1	22	-	1
東京都	1	2	-	9	-	22	4	278	-	13	1	6	-	6	1	54	-	4
神奈川県	-	-	-	6	-	13	1	66	-	3	-	5	-	-	-	53	-	1
新潟県	-	-	-	-	-	3	-	8	-	-	-	-	-	-	-	2	-	-
富山県	-	-	-	1	-	6	-	3	-	-	1	3	-	-	-	6	-	-
石川県	-	-	-	4	-	2	-	5	-	-	-	1	-	-	-	6	-	-
福井県	-	-	-	-	-	1	-	1	-	-	-	-	-	-	-	5	-	-
山梨県	-	-	-	-	-	1	-	2	-	-	-	-	-	-	-	-	-	-
長野県	-	-	-	1	-	4	-	11	-	1	-	-	-	-	-	12	-	-
岐阜県	-	-	-	6	-	2	-	12	-	1	-	1	-	-	-	14	-	-
静岡県	-	-	-	3	-	6	1	27	-	1	1	2	-	-	-	11	-	-
愛知県	-	-	-	9	-	6	-	52	-	-	-	5	-	-	-	42	-	2
三重県	-	-	-	-	-	2	1	8	-	-	-	-	-	1	-	2	-	-
滋賀県	-	-	-	1	-	3	-	8	-	-	-	2	-	-	-	6	-	-
京都府	-	-	-	2	-	-	-	13	-	-	-	-	-	-	-	8	-	-
大阪府	-	-	-	8	-	6	1	121	-	2	-	1	-	1	1	19	-	1
兵庫県	-	-	-	7	-	10	-	34	-	5	-	3	-	-	1	23	-	-
奈良県	-	-	1	7	-	-	-	2	-	1	-	-	-	-	-	6	-	-
和歌山県	-	-	-	4	-	-	-	7	-	-	-	1	-	-	-	1	-	-
鳥取県	-	-	-	-	-	1	-	1	-	-	-	-	-	-	-	3	-	-
島根県	-	-	-	1	-	-	-	-	-	-	-	-	-	-	-	4	-	-
岡山県	-	-	-	3	-	1	-	7	-	-	-	1	-	-	-	10	-	-
広島県	-	-	-	4	-	1	-	21	-	-	-	-	-	1	-	3	-	-
山口県	-	-	-	-	-	-	-	2	-	1	-	-	-	-	-	8	-	-
徳島県	-	-	-	-	-	-	-	2	-	-	-	-	-	-	-	4	-	-
香川県	-	-	-	1	-	-	-	8	-	-	-	-	-	-	-	6	-	-
愛媛県	-	-	-	3	-	3	-	1	-	2	-	-	-	-	-	4	-	-
高知県	-	-	-	-	-	-	-	-	-	-	-	-	-	-	-	1	-	-
福岡県	-	-	-	5	-	3	1	36	-	2	1	6	-	1	1	30	-	-
佐賀県	-	-	-	1	-	1	-	6	-	-	-	-	-	-	1	2	-	-
長崎県	-	-	-	-	-	3	-	1	-	-	-	-	-	-	-	3	-	-
熊本県	-	-	-	1	-	1	-	5	-	-	-	-	-	-	-	11	-	-
大分県	-	-	-	-	-	-	-	3	-	-	-	-	-	-	-	1	-	-
宮崎県	-	-	-	3	-	2	-	4	-	-	-	-	-	-	-	2	-	-
鹿児島県	-	-	-	2	-	-	-	4	-	-	-	1	-	-	-	8	-	-
沖縄県	-	-	-	-	-	2	-	11	-	1	-	4	-	1	-	9	-	-

\*2013年5月6日より届出対象疾患となりました。

\*\*髄膜炎菌性髄膜炎は2013年3月31日をもって届出対象疾患から外れ、以後は侵襲性髄膜炎菌感染症に含まれることになります。

報告数・累積報告数、疾病・都道府県別

2013年31週

	梅毒		破傷風		バンコマイシン耐性 黄色ブドウ球菌感染症		バンコマイシン耐性 腸球菌感染症		風しん		麻しん		鳥インフル エンザ(H7N9)*		髄膜炎菌性 髄膜炎**	
	報告数	累積	報告数	累積	報告数	累積	報告数	累積	報告数	累積	報告数	累積	報告数	累積	報告数	累積
総数	15	679	3	76	-	-	1	34	125	13509	3	177	-	-	-	2
北海道	-	19	-	5	-	-	-	1	-	101	-	2	-	-	-	-
青森県	-	1	-	1	-	-	-	1	-	8	-	-	-	-	-	-
岩手県	-	1	-	1	-	-	-	-	-	7	-	-	-	-	-	-
宮城県	2	34	-	1	-	-	-	-	-	98	-	-	-	-	-	-
秋田県	-	2	-	1	-	-	-	-	-	4	-	-	-	-	-	-
山形県	-	2	-	-	-	-	-	-	-	13	-	1	-	-	-	-
福島県	-	7	1	3	-	-	-	-	-	33	-	1	-	-	-	-
茨城県	1	10	-	5	-	-	-	1	-	117	-	-	-	-	-	-
栃木県	-	5	-	2	-	-	-	-	-	44	1	2	-	-	-	-
群馬県	-	7	-	5	-	-	-	-	-	54	-	-	-	-	-	-
埼玉県	1	18	-	2	-	-	-	6	6	573	-	27	-	-	-	-
千葉県	1	29	1	4	-	-	-	1	11	676	-	19	-	-	-	-
東京都	4	235	-	3	-	-	-	6	30	3221	1	52	-	-	-	-
神奈川県	-	35	-	4	-	-	-	2	15	1570	1	27	-	-	-	1
新潟県	-	-	-	2	-	-	-	-	1	42	-	1	-	-	-	-
富山県	-	4	-	-	-	-	-	-	-	17	-	-	-	-	-	-
石川県	-	3	-	-	-	-	-	-	-	25	-	-	-	-	-	-
福井県	-	1	-	1	-	-	-	-	1	19	-	-	-	-	-	-
山梨県	-	3	-	-	-	-	-	-	-	23	-	-	-	-	-	-
長野県	1	7	-	2	-	-	-	-	-	60	-	-	-	-	-	-
岐阜県	-	2	-	-	-	-	-	-	1	20	-	-	-	-	-	-
静岡県	-	11	-	2	-	-	-	1	1	145	-	3	-	-	-	-
愛知県	-	31	-	-	-	-	-	6	2	309	-	8	-	-	-	-
三重県	-	4	-	-	-	-	-	-	-	89	-	4	-	-	-	-
滋賀県	-	2	-	-	-	-	-	-	4	117	-	-	-	-	-	-
京都府	-	5	-	2	-	-	-	-	10	303	-	5	-	-	-	-
大阪府	4	84	-	3	-	-	1	5	21	3047	-	16	-	-	-	1
兵庫県	-	26	-	2	-	-	-	-	13	1128	-	5	-	-	-	-
奈良県	-	3	-	1	-	-	-	-	1	176	-	-	-	-	-	-
和歌山県	-	7	-	-	-	-	-	-	4	236	-	-	-	-	-	-
鳥取県	-	-	-	-	-	-	-	-	-	28	-	-	-	-	-	-
島根県	-	1	-	2	-	-	-	-	-	46	-	-	-	-	-	-
岡山県	-	3	-	2	-	-	-	1	-	71	-	2	-	-	-	-
広島県	-	3	-	1	-	-	-	-	-	88	-	-	-	-	-	-
山口県	-	2	-	-	-	-	-	-	2	26	-	-	-	-	-	-
徳島県	-	1	-	3	-	-	-	-	-	30	-	-	-	-	-	-
香川県	-	13	-	-	-	-	-	-	-	33	-	-	-	-	-	-
愛媛県	-	-	-	-	-	-	-	-	-	29	-	-	-	-	-	-
高知県	-	3	-	-	-	-	-	-	-	4	-	-	-	-	-	-
福岡県	1	31	1	4	-	-	-	2	2	282	-	2	-	-	-	-
佐賀県	-	1	-	1	-	-	-	-	-	37	-	-	-	-	-	-
長崎県	-	2	-	1	-	-	-	-	-	20	-	-	-	-	-	-
熊本県	-	4	-	1	-	-	-	1	-	62	-	-	-	-	-	-
大分県	-	3	-	2	-	-	-	-	-	29	-	-	-	-	-	-
宮崎県	-	5	-	3	-	-	-	-	-	22	-	-	-	-	-	-
鹿児島県	-	6	-	3	-	-	-	-	-	380	-	-	-	-	-	-
沖縄県	-	3	-	1	-	-	-	-	-	47	-	-	-	-	-	-

\*鳥インフルエンザを除く。

報告数・定点当り報告数, 疾病・都道府県別

2013年31週

	インフルエンザ*		RSウイルス感染症		咽頭結膜熱		A群溶血性レンサ球菌咽頭炎		感染性胃腸炎		水痘		手足口病		伝染性紅斑		突発性発しん	
	報告数	定点当り	報告数	報告数 定点当り	報告数	報告数 定点当り	報告数	報告数 定点当り	報告数	報告数 定点当り	報告数	報告数 定点当り	報告数	報告数 定点当り	報告数	報告数 定点当り	報告数	報告数 定点当り
総数	103	0.02	1109	1815	0.58	2982	0.95	10180	3.24	2077	0.66	27187	8.66	188	0.06	2011	0.64	
北海道	-	-	111	139	0.97	208	1.45	207	1.45	154	1.08	186	1.30	1	0.01	81	0.57	
青森県	-	-	15	2	0.05	25	0.61	48	1.17	32	0.78	125	3.05	1	0.02	10	0.24	
岩手県	-	-	-	1	0.03	42	1.08	74	1.90	27	0.69	162	4.15	4	0.10	20	0.51	
宮城県	1	0.01	52	19	0.33	86	1.48	162	2.79	67	1.16	324	5.59	18	0.31	47	0.81	
秋田県	-	-	-	6	0.18	18	0.55	74	2.24	21	0.64	47	1.42	2	0.06	9	0.27	
山形県	-	-	2	5	0.17	37	1.23	64	2.13	23	0.77	176	5.87	-	-	14	0.47	
福島県	-	-	25	13	0.29	42	0.93	57	1.27	31	0.69	284	6.31	4	0.09	26	0.58	
茨城県	1	0.01	17	34	0.45	85	1.13	492	6.56	35	0.47	706	9.41	2	0.03	28	0.37	
栃木県	-	-	5	5	0.10	31	0.65	39	0.81	16	0.33	420	8.75	-	-	34	0.71	
群馬県	-	-	-	12	0.20	52	0.87	215	3.58	20	0.33	442	7.37	4	0.07	35	0.58	
埼玉県	-	-	53	152	0.96	179	1.13	565	3.58	119	0.75	2710	17.15	3	0.02	122	0.77	
千葉県	2	0.01	39	90	0.69	169	1.29	357	2.73	81	0.62	1518	11.59	9	0.07	66	0.50	
東京都	9	0.02	93	142	0.55	260	1.00	869	3.36	146	0.56	3648	14.08	30	0.12	171	0.66	
神奈川県	1	0.00	37	79	0.39	100	0.49	525	2.57	129	0.63	2273	11.14	14	0.07	146	0.72	
新潟県	-	-	21	26	0.43	83	1.36	115	1.89	32	0.52	1113	18.25	14	0.23	49	0.80	
富山県	-	-	12	11	0.38	38	1.31	120	4.14	18	0.62	213	7.34	26	0.90	14	0.48	
石川県	-	-	3	12	0.41	30	1.03	75	2.59	21	0.72	172	5.93	1	0.03	21	0.72	
福井県	-	-	12	8	0.36	52	2.36	130	5.91	18	0.82	188	8.55	-	-	20	0.91	
山梨県	-	-	2	3	0.13	20	0.83	49	2.04	10	0.42	384	16.00	-	-	14	0.58	
長野県	-	-	1	26	0.48	69	1.28	193	3.57	44	0.81	489	9.06	1	0.02	40	0.74	
岐阜県	7	0.08	10	12	0.23	36	0.68	128	2.42	32	0.60	279	5.26	-	-	20	0.38	
静岡県	-	-	7	38	0.43	74	0.83	316	3.55	35	0.39	1069	12.01	6	0.07	36	0.40	
愛知県	2	0.01	35	95	0.52	119	0.66	537	2.97	120	0.66	2009	11.10	4	0.02	106	0.59	
三重県	-	-	13	17	0.38	15	0.33	167	3.71	23	0.51	517	11.49	1	0.02	29	0.64	
滋賀県	-	-	-	11	0.34	20	0.63	86	2.69	29	0.91	216	6.75	1	0.03	10	0.31	
京都府	2	0.02	3	20	0.27	38	0.52	152	2.08	39	0.53	385	5.27	4	0.05	32	0.44	
大阪府	3	0.01	81	110	0.55	256	1.29	639	3.21	149	0.75	1403	7.05	5	0.03	136	0.68	
兵庫県	4	0.02	16	51	0.40	71	0.55	435	3.37	92	0.71	1149	8.91	9	0.07	78	0.60	
奈良県	-	-	6	11	0.32	8	0.24	76	2.24	17	0.50	164	4.82	9	0.26	17	0.50	
和歌山県	-	-	14	8	0.26	6	0.19	53	1.71	22	0.71	196	6.32	-	-	23	0.74	
鳥取県	-	-	3	17	0.89	24	1.26	64	3.37	9	0.47	116	6.11	1	0.05	14	0.74	
島根県	-	-	4	10	0.43	20	0.87	139	6.04	9	0.39	164	7.13	4	0.17	20	0.87	
岡山県	-	-	7	6	0.11	14	0.26	200	3.70	31	0.57	415	7.69	1	0.02	26	0.48	
広島県	-	-	45	72	1.00	86	1.19	325	4.51	24	0.33	515	7.15	-	-	41	0.57	
山口県	1	0.01	35	31	0.66	110	2.34	179	3.81	20	0.43	255	5.43	1	0.02	52	1.11	
徳島県	-	-	3	5	0.22	17	0.74	99	4.30	10	0.43	132	5.74	-	-	21	0.91	
香川県	-	-	-	11	0.38	11	0.38	81	2.79	16	0.55	320	11.03	1	0.03	16	0.55	
愛媛県	-	-	11	7	0.19	17	0.46	223	6.03	19	0.51	284	7.68	-	-	30	0.81	
高知県	-	-	-	3	0.10	3	0.10	79	2.63	25	0.83	245	8.17	-	-	14	0.47	
福岡県	3	0.02	159	147	1.23	155	1.29	551	4.59	98	0.82	476	3.97	2	0.02	101	0.84	
佐賀県	1	0.03	-	59	2.57	24	1.04	25	1.09	18	0.78	95	4.13	1	0.04	12	0.52	
長崎県	-	-	4	27	0.61	17	0.39	88	2.00	31	0.70	244	5.55	-	-	30	0.68	
熊本県	2	0.03	19	49	0.98	55	1.10	252	5.04	38	0.76	161	3.22	-	-	48	0.96	
大分県	-	-	3	65	1.81	42	1.17	327	9.08	26	0.72	210	5.83	-	-	47	1.31	
宮崎県	-	-	33	49	1.36	41	1.14	222	6.17	21	0.58	220	6.11	1	0.03	37	1.03	
鹿児島県	-	-	46	56	1.02	61	1.11	254	4.62	53	0.96	303	5.51	2	0.04	37	0.67	
沖縄県	64	1.10	52	43	1.26	16	0.47	53	1.56	27	0.79	65	1.91	1	0.03	11	0.32	



\*髄膜炎菌性髄膜炎は除く。

報告数・定点当り報告数, 疾病・都道府県別

2013年31週

	百日咳		ヘルパンギーナ		流行性耳下腺炎		急性出血性結膜炎		流行性角結膜炎		細菌性髄膜炎*		無菌性髄膜炎		マイコプラズマ肺炎		クラミジア肺炎	
	報告数	定点当り	報告数	定点当り	報告数	定点当り	報告数	定点当り	報告数	定点当り	報告数	定点当り	報告数	定点当り	報告数	定点当り	報告数	定点当り
総数	37	0.01	10255	3.26	884	0.28	10	0.01	465	0.68	8	0.02	45	0.10	180	0.39	13	0.03
北海道	1	0.01	86	0.60	7	0.05	-	-	15	0.52	-	-	-	-	14	0.61	-	-
青森県	-	-	91	2.22	17	0.41	-	-	3	0.27	-	-	-	-	7	1.17	-	-
岩手県	1	0.03	106	2.72	26	0.67	-	-	5	0.36	-	-	1	0.05	13	0.68	-	-
宮城県	-	-	270	4.66	48	0.83	-	-	5	0.42	-	-	-	-	15	1.25	-	-
秋田県	-	-	35	1.06	21	0.64	-	-	1	0.14	-	-	-	-	3	0.38	-	-
山形県	-	-	269	8.97	17	0.57	-	-	-	-	1	0.10	-	-	5	0.50	-	-
福島県	-	-	155	3.44	30	0.67	-	-	6	0.50	-	-	-	-	3	0.43	2	0.29
茨城県	-	-	155	2.07	16	0.21	1	0.06	32	1.88	-	-	2	0.15	2	0.15	-	-
栃木県	-	-	117	2.44	8	0.17	-	-	1	0.08	-	-	-	-	1	0.14	3	0.43
群馬県	1	0.02	341	5.68	7	0.12	-	-	11	0.79	1	0.13	3	0.38	10	1.25	-	-
埼玉県	1	0.01	471	2.98	42	0.27	2	0.05	24	0.59	1	0.10	3	0.30	6	0.60	-	-
千葉県	1	0.01	396	3.02	34	0.26	1	0.03	27	0.82	-	-	1	0.11	1	0.11	1	0.11
東京都	2	0.01	1037	4.00	59	0.23	-	-	23	0.61	-	-	6	0.24	16	0.64	-	-
神奈川県	1	0.00	714	3.50	69	0.34	4	0.09	66	1.50	-	-	2	0.20	2	0.20	-	-
新潟県	2	0.03	520	8.52	10	0.16	-	-	4	0.40	-	-	2	0.17	2	0.17	4	0.33
富山県	-	-	156	5.38	11	0.38	-	-	-	-	-	-	-	-	4	0.80	-	-
石川県	-	-	155	5.34	3	0.10	-	-	-	-	-	-	-	-	-	-	-	-
福井県	-	-	99	4.50	22	1.00	-	-	-	-	-	-	1	0.17	-	-	-	-
山梨県	-	-	25	1.04	5	0.21	-	-	-	-	-	-	-	-	1	0.10	-	-
長野県	1	0.02	212	3.93	3	0.06	-	-	4	0.36	-	-	2	0.18	11	1.00	-	-
岐阜県	-	-	262	4.94	22	0.42	-	-	6	0.55	-	-	-	-	2	0.40	-	-
静岡県	1	0.01	178	2.00	7	0.08	-	-	8	0.36	-	-	-	-	6	0.60	1	0.10
愛知県	1	0.01	650	3.59	61	0.34	-	-	8	0.24	-	-	1	0.08	10	0.77	-	-
三重県	-	-	242	5.38	7	0.16	-	-	3	0.25	-	-	-	-	-	-	-	-
滋賀県	-	-	122	3.81	2	0.06	-	-	1	0.13	-	-	-	-	1	0.14	-	-
京都府	-	-	191	2.62	5	0.07	-	-	7	0.41	-	-	-	-	-	-	-	-
大阪府	3	0.02	783	3.93	29	0.15	-	-	29	0.56	1	0.06	2	0.12	1	0.06	-	-
兵庫県	1	0.01	599	4.64	19	0.15	1	0.03	31	0.89	-	-	-	-	4	0.36	-	-
奈良県	-	-	78	2.29	6	0.18	-	-	6	0.67	-	-	1	0.17	-	-	-	-
和歌山県	-	-	106	3.42	3	0.10	-	-	1	0.25	1	0.09	-	-	5	0.45	-	-
鳥取県	1	0.05	30	1.58	1	0.05	-	-	2	0.67	-	-	-	-	2	0.40	-	-
島根県	-	-	57	2.48	1	0.04	-	-	-	-	-	-	2	0.25	1	0.13	-	-
岡山県	4	0.07	132	2.44	5	0.09	-	-	5	0.42	2	0.40	-	-	3	0.60	1	0.20
広島県	3	0.04	64	0.89	19	0.26	-	-	19	1.00	-	-	6	0.29	4	0.19	-	-
山口県	-	-	109	2.32	9	0.19	-	-	5	0.56	-	-	-	-	-	-	-	-
徳島県	1	0.04	96	4.17	-	-	-	-	1	0.25	-	-	1	0.20	-	-	-	-
香川県	-	-	89	3.07	3	0.10	-	-	3	1.00	-	-	-	-	1	0.20	-	-
愛媛県	1	0.03	64	1.73	13	0.35	-	-	12	1.50	-	-	2	0.33	-	-	-	-
高知県	1	0.03	211	7.03	26	0.87	-	-	1	0.33	-	-	1	0.13	5	0.63	-	-
福岡県	5	0.04	217	1.81	104	0.87	-	-	24	0.92	1	0.08	2	0.15	-	-	-	-
佐賀県	-	-	19	0.83	18	0.78	-	-	-	-	-	-	-	-	6	1.00	-	-
長崎県	-	-	23	0.52	18	0.41	-	-	-	-	-	-	1	0.08	3	0.25	-	-
熊本県	-	-	121	2.42	2	0.04	-	-	9	1.00	-	-	1	0.07	2	0.13	-	-
大分県	3	0.08	103	2.86	13	0.36	-	-	1	0.20	-	-	-	-	3	0.27	-	-
宮崎県	-	-	127	3.53	10	0.28	1	0.17	20	3.33	-	-	-	-	-	-	-	-
鹿児島県	-	-	135	2.45	14	0.25	-	-	2	0.29	-	-	-	-	-	-	1	0.08
沖縄県	1	0.03	37	1.09	12	0.35	-	-	34	3.40	-	-	2	0.29	5	0.71	-	-

報告数・疾病・都道府県別  
 2013年31週

	インフルエンザ (入院患者)
	報告数
総 数	4
北海道	-
青森県	-
岩手県	-
宮城県	-
秋田県	-
山形県	-
福島県	-
茨城県	-
栃木県	-
群馬県	-
埼玉県	-
千葉県	-
東京都	-
神奈川県	-
新潟県	-
富山県	-
石川県	-
福井県	-
山梨県	-
長野県	-
岐阜県	-
静岡県	-
愛知県	-
三重県	-
滋賀県	-
京都府	1
大阪府	-
兵庫県	-
奈良県	-
和歌山県	-
鳥取県	1
島根県	-
岡山県	-
広島県	-
山口県	1
徳島県	-
香川県	-
愛媛県	-
高知県	-
福岡県	-
佐賀県	-
長崎県	-
熊本県	-
大分県	-
宮崎県	-
鹿児島県	-
沖縄県	1

## 獣医師が届出を行う感染症と対象動物

注) 報告数は感染実験等の学術的研究による発生を除く。

報告数・累積報告数, 疾病・都道府県別

2013年31週

	エボラ出血熱		マールブルグ病		ペスト		重症急性呼吸器症候群(SARS)						結核		鳥インフルエンザ(H5N1又はH7N9)		細菌性赤痢	
	サル		サル		プレーリードッグ	イタチアナグマ		タヌキ		ハクビシン		サル		鳥類		サル		
	報告数	累積	報告数	累積	報告数	累積	報告数	累積	報告数	累積	報告数	累積	報告数	累積	報告数	累積	報告数	累積
総数	-	-	-	-	-	-	-	-	-	-	-	-	-	-	-	-	-	3
北海道	-	-	-	-	-	-	-	-	-	-	-	-	-	-	-	-	-	-
青森県	-	-	-	-	-	-	-	-	-	-	-	-	-	-	-	-	-	-
岩手県	-	-	-	-	-	-	-	-	-	-	-	-	-	-	-	-	-	-
宮城県	-	-	-	-	-	-	-	-	-	-	-	-	-	-	-	-	-	-
秋田県	-	-	-	-	-	-	-	-	-	-	-	-	-	-	-	-	-	-
山形県	-	-	-	-	-	-	-	-	-	-	-	-	-	-	-	-	-	-
福島県	-	-	-	-	-	-	-	-	-	-	-	-	-	-	-	-	-	-
茨城県	-	-	-	-	-	-	-	-	-	-	-	-	-	-	-	-	-	3
栃木県	-	-	-	-	-	-	-	-	-	-	-	-	-	-	-	-	-	-
群馬県	-	-	-	-	-	-	-	-	-	-	-	-	-	-	-	-	-	-
埼玉県	-	-	-	-	-	-	-	-	-	-	-	-	-	-	-	-	-	-
千葉県	-	-	-	-	-	-	-	-	-	-	-	-	-	-	-	-	-	-
東京都	-	-	-	-	-	-	-	-	-	-	-	-	-	-	-	-	-	-
神奈川県	-	-	-	-	-	-	-	-	-	-	-	-	-	-	-	-	-	-
新潟県	-	-	-	-	-	-	-	-	-	-	-	-	-	-	-	-	-	-
富山県	-	-	-	-	-	-	-	-	-	-	-	-	-	-	-	-	-	-
石川県	-	-	-	-	-	-	-	-	-	-	-	-	-	-	-	-	-	-
福井県	-	-	-	-	-	-	-	-	-	-	-	-	-	-	-	-	-	-
山梨県	-	-	-	-	-	-	-	-	-	-	-	-	-	-	-	-	-	-
長野県	-	-	-	-	-	-	-	-	-	-	-	-	-	-	-	-	-	-
岐阜県	-	-	-	-	-	-	-	-	-	-	-	-	-	-	-	-	-	-
静岡県	-	-	-	-	-	-	-	-	-	-	-	-	-	-	-	-	-	-
愛知県	-	-	-	-	-	-	-	-	-	-	-	-	-	-	-	-	-	-
三重県	-	-	-	-	-	-	-	-	-	-	-	-	-	-	-	-	-	-
滋賀県	-	-	-	-	-	-	-	-	-	-	-	-	-	-	-	-	-	-
京都府	-	-	-	-	-	-	-	-	-	-	-	-	-	-	-	-	-	-
大阪府	-	-	-	-	-	-	-	-	-	-	-	-	-	-	-	-	-	-
兵庫県	-	-	-	-	-	-	-	-	-	-	-	-	-	-	-	-	-	-
奈良県	-	-	-	-	-	-	-	-	-	-	-	-	-	-	-	-	-	-
和歌山県	-	-	-	-	-	-	-	-	-	-	-	-	-	-	-	-	-	-
鳥取県	-	-	-	-	-	-	-	-	-	-	-	-	-	-	-	-	-	-
島根県	-	-	-	-	-	-	-	-	-	-	-	-	-	-	-	-	-	-
岡山県	-	-	-	-	-	-	-	-	-	-	-	-	-	-	-	-	-	-
広島県	-	-	-	-	-	-	-	-	-	-	-	-	-	-	-	-	-	-
山口県	-	-	-	-	-	-	-	-	-	-	-	-	-	-	-	-	-	-
徳島県	-	-	-	-	-	-	-	-	-	-	-	-	-	-	-	-	-	-
香川県	-	-	-	-	-	-	-	-	-	-	-	-	-	-	-	-	-	-
愛媛県	-	-	-	-	-	-	-	-	-	-	-	-	-	-	-	-	-	-
高知県	-	-	-	-	-	-	-	-	-	-	-	-	-	-	-	-	-	-
福岡県	-	-	-	-	-	-	-	-	-	-	-	-	-	-	-	-	-	-
佐賀県	-	-	-	-	-	-	-	-	-	-	-	-	-	-	-	-	-	-
長崎県	-	-	-	-	-	-	-	-	-	-	-	-	-	-	-	-	-	-
熊本県	-	-	-	-	-	-	-	-	-	-	-	-	-	-	-	-	-	-
大分県	-	-	-	-	-	-	-	-	-	-	-	-	-	-	-	-	-	-
宮崎県	-	-	-	-	-	-	-	-	-	-	-	-	-	-	-	-	-	-
鹿児島県	-	-	-	-	-	-	-	-	-	-	-	-	-	-	-	-	-	-
沖縄県	-	-	-	-	-	-	-	-	-	-	-	-	-	-	-	-	-	-

報告数・累積報告数, 疾病・都道府県別 2013年31週

	ウエストナイル熱		エキノコックス症	
	鳥類		犬	
	報告数	累積	報告数	累積
総 数	-	-	-	-
北海道	-	-	-	-
青森県	-	-	-	-
岩手県	-	-	-	-
宮城県	-	-	-	-
秋田県	-	-	-	-
山形県	-	-	-	-
福島県	-	-	-	-
茨城県	-	-	-	-
栃木県	-	-	-	-
群馬県	-	-	-	-
埼玉県	-	-	-	-
千葉県	-	-	-	-
東京都	-	-	-	-
神奈川県	-	-	-	-
新潟県	-	-	-	-
富山県	-	-	-	-
石川県	-	-	-	-
福井県	-	-	-	-
山梨県	-	-	-	-
長野県	-	-	-	-
岐阜県	-	-	-	-
静岡県	-	-	-	-
愛知県	-	-	-	-
三重県	-	-	-	-
滋賀県	-	-	-	-
京都府	-	-	-	-
大阪府	-	-	-	-
兵庫県	-	-	-	-
奈良県	-	-	-	-
和歌山県	-	-	-	-
鳥取県	-	-	-	-
島根県	-	-	-	-
岡山県	-	-	-	-
広島県	-	-	-	-
山口県	-	-	-	-
徳島県	-	-	-	-
香川県	-	-	-	-
愛媛県	-	-	-	-
高知県	-	-	-	-
福岡県	-	-	-	-
佐賀県	-	-	-	-
長崎県	-	-	-	-
熊本県	-	-	-	-
大分県	-	-	-	-
宮崎県	-	-	-	-
鹿児島県	-	-	-	-
沖縄県	-	-	-	-

感染症週報 第15巻 第31号 2013年8月16日発行  
 発行：国立感染症研究所  
 厚生労働省健康局結核感染症課  
 厚生労働省大臣官房統計情報部  
 事務局：国立感染症研究所感染症疫学センター  
 〒162-8640東京都新宿区戸山1-23-1  
 T E L : 03-5285-1111  
 F A X : 03-5285-1129  
 U R L : <http://www.nih.go.jp/niid/ja/from-idsc.html>  
 < 国立感染症研究所 感染症疫学センター >  
<http://www.mhlw.go.jp/>  
 < 厚生労働省 >  
<http://www.forth.go.jp/>  
 < 旅行者のための海外感染症情報(厚生労働省検疫所) >

本週報は、感染症新法に基づくものであり、全国の医療従事者、定点医療機関、保健所、保健所設置市、特別区、都道府県、地方衛生研究所、検疫所の皆様のご協力を得て、国立感染症研究所感染症疫学センターにおいて編集したものです。

また、本週報は速報性を重視しておりますので、今後調査などの結果に応じて、若干の変更が生じることがありますが、その場合には週報上にて訂正させていただきます。

「感染症の話」及び「読者のコーナー」の回答欄の内容に関する責は、それぞれの執筆者及び回答者に属しますが、内容に関するご質問、ご意見については事務局でお受けいたします。

なお、週報の内容について、学術的研究、あるいは公衆衛生活動にかかわる業務以外の目的においては、無断転載を禁じます。