

マークをクリックするとそのページを見ることができます



発生動向総覧
P.2-10

< 第41週 > 咽頭結膜熱の定点当たり報告数は増加し、過去5年間の同時期と比較してかなり多い / その他最新動向
< 9月 > 性感染症・薬剤耐性菌感染症について



注目すべき感染症

< 今週は該当記事はありません >



病原体情報
P.11-12

手足口病患者から検出されているエンテロウイルス 2013年



速報

< 今週は該当記事はありません >



海外感染症情報
P.13-18

鳥インフルエンザA(H5N1)に感染した患者の発生状況について / イタリアで鳥インフルエンザA(H7N7)に感染した患者が発生しました / 米国で季節性ではないインフルエンザウイルスに感染した患者が発生しました / 鳥インフルエンザA(H7N9)の患者が発生しています / アメリカ大陸におけるハンタウイルス肺症候群の発生状況について / 中東呼吸器症候群(MERS)の発生状況について / シリアでポリオが疑われる患者が発生しました / 中米でのコレラの流行状況について



感染症の話
P.19

< 今週はお休みです >



読者のコーナー
< 今週は該当記事はありません >



グラフ総覧(41週)
P.20-25



グラフ総覧(9月)
P.26-31



9月のデータ
P.32-34



41週のデータ
P.35-48



発生動向総覧

< 第41週コメント > 10月16日集計分

全数報告の感染症

注意: これは当該週に診断された報告症例の集計です。しかし、迅速に情報還元するために期日を決めて集計を行いますので、当該週に診断された症例の報告が集計の期日以降に届くこともあります。それらについては一部を除いて発生動向総覧では扱いませんが、翌週あるいはそれ以降に、巻末の表の累積数に加えられることになります。

感染経路、感染原因、感染地域については、確定あるいは推定として記載されていたものを示します。

1類感染症

報告なし

2類感染症

結核387例

3類感染症

細菌性赤痢2例

菌種: *S. flexneri*(B群)1例__感染地域: ウズベキスタン

S. sonnei(D群)1例__感染地域: タイ

腸管出血性大腸菌感染症67例(有症者51例、うちHUS 1例)

感染地域: 国内66例、国内・国外不明1例

国内の多い感染地域: 神奈川県6例*、福岡県6例**、奈良県5例、熊本県5例、千葉県4例、兵庫県4例、岐阜県3例、三重県3例、岩手県2例、茨城県2例、静岡県2例、大阪府2例、和歌山県2例、佐賀県2例

* 飲食店で発生した食中毒患者を含む(O157 VT2)

** 保育園における集団感染例を含む(O103 VT1)

年齢群: 1歳(4例)、2歳(8例)、3歳(4例)、4歳(2例)、5歳(2例)、6歳(1例)、7歳(2例)、8歳(3例)、9歳(5例)、10代(11例)、20代(4例)、30代(5例)、40代(3例)、50代(6例)、60代(5例)、70代(1例)、80代(1例)

血清型・毒素型: O157 VT1・VT2(27例)、O157 VT2(16例)、O103 VT1(5例)、O121 VT2(4例)、O157 VT1(3例)、O26 VT1(2例)、O26 VT不明(2例)、O91 VT1(1例)、O111 VT不明(1例)、O165 VT2(1例)、その他・不明(5例)

累積報告数: 3,368例(有症者2,233例、うちHUS 71例 . 死亡4例)

腸チフス3例

感染地域: 東京都1例、インド2例

パラチフス1例

感染地域: インド/ネパール/バングラデシュ

4類感染症

E型肝炎1例

感染地域: 国内(都道府県不明)__感染源: 不明

A型肝炎1例

感染地域: 国内(都道府県不明)

重症熱性血小板減少症候群1例

感染地域: 広島県

年齢群: 70代

つつが虫病1例

感染地域: 新潟県

デング熱10例(デング熱9例、デング出血熱1例)
 感染地域: フィリピン3例、インド3例、インドネシア2例、マレーシア1例、ミャンマー1例

日本紅斑熱6例 感染地域: 三重県3例、岡山県1例、徳島県1例、鹿児島県1例
 日本脳炎1例 感染地域: 国内(都道府県不明)
 年齢群: 60代

マラリア1例 三日熱_感染地域: パキスタン
 類鼻疽1例 感染地域: タイ

レジオネラ症20例(肺炎型20例)
 感染地域: 青森県2例、群馬県2例、東京都2例、神奈川県2例、北海道1例、埼玉県1例、千葉県1例、新潟県1例、石川県1例、岐阜県1例、愛知県1例、三重県1例、広島県1例、熊本県1例、沖縄県1例、国内(都道府県不明)1例
 年齢群: 40代(1例)、50代(5例)、60代(7例)、70代(5例)、80代(1例)、90代(1例)

5類感染症

アメーバ赤痢10例(腸管アメーバ症9例、腸管及び腸管外アメーバ症1例)
 感染地域: 埼玉県1例、千葉県1例、東京都1例、京都府1例、国内(都道府県不明)5例、国外(国不明)1例
 感染経路: 性的接触2例(同性間1例、異性間・同性間不明1例)、経口感染3例、不明5例

ウイルス性肝炎2例 B型2例__感染経路: 不明2例
 急性脳炎2例 病原体不明2例__年齢群: 0歳(1例)、1歳(1例)
 クリプトスポリジウム症2例
 感染地域: 東京都1例、国内(都道府県不明)1例

劇症型溶血性レンサ球菌感染症2例
 年齢群: 1歳(1例)、50代(1例)

後天性免疫不全症候群17例(AIDS 6例、無症候11例)
 感染地域: 国内13例、エチオピア1例、国内・国外不明3例
 感染経路: 性的接触12例(異性間4例、同性間8例)、その他1例、不明4例

ジアルジア症2例 感染地域: 東京都1例、国内(都道府県不明)1例
 侵襲性肺炎球菌感染症6例(うち肺炎のみ2例、髄膜炎のみ1例__菌検出検体: 血液5例、髄液1例)
 年齢群: 4歳(1例)、30代(1例)、40代(2例、うち1例死亡)、70代(1例)、80代(1例)

梅毒16例(早期顕症I期4例、早期顕症II期4例、晩期顕症1例、無症候7例)
 風しん17例(検査診断例13例、臨床診断例4例)
 感染地域: 愛知県6例、茨城県1例、東京都1例、神奈川県1例、岐阜県1例、大阪府1例、兵庫県1例、国内(都道府県不明)5例
 年齢群: 15～19歳(2例)、20～24歳(1例)、25～29歳(2例)、30～34歳(2例)、35～39歳(5例)、40代(3例)、50代(1例)、60代(1例)

累積報告数 : 14,171例(検査診断例9,736例、臨床診断例4,435例)
麻疹1例〔麻疹(臨床診断例)〕

感染地域 : 神奈川県

年齢群 : 30 ~ 34歳

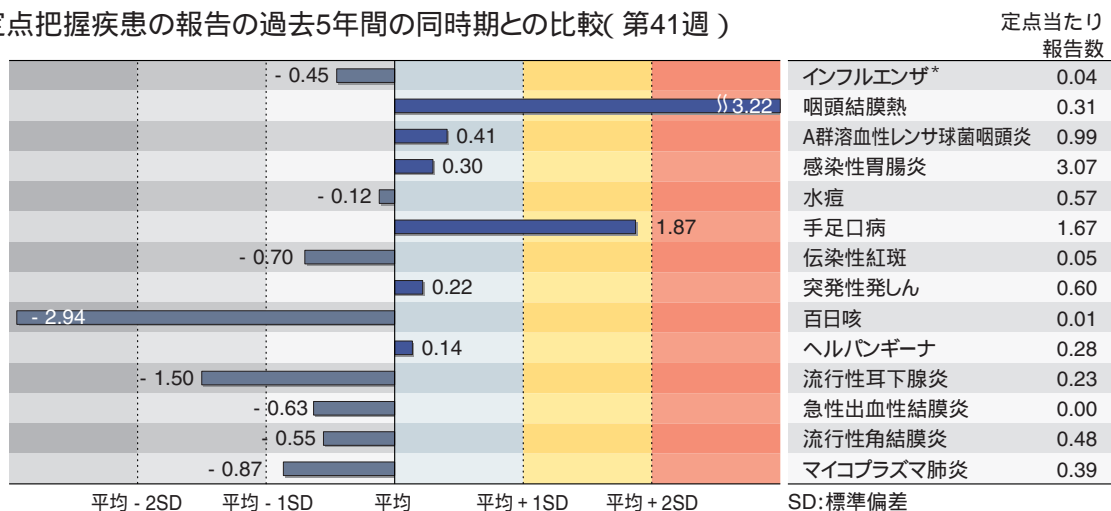
累積報告数 : 207例〔麻疹(検査診断例86例、臨床診断例60例)
修飾麻疹61例〕

(補) 2012年第41週から2013年第40週までに診断されたものの報告遅れとして、日本紅斑熱3例
(感染地域 : 和歌山県2例、三重県1例)、急性脳炎1例(単純ヘルペスウイルス__年齢群 :
60代)などの報告があった。

定点把握の対象となる5類感染症

全国の指定された医療機関(定点)から報告され、疾患により小児科定点(約3,000カ所)、インフルエンザ(小児科・内科)定点(約5,000カ所)、眼科定点(約600カ所)、基幹定点(約500カ所)に分かれています。また、定点当たり報告数は、報告数/定点医療機関数です。

定点把握疾患の報告の過去5年間の同時期との比較(第41週)



当該週と過去5年間の平均(過去5年間の前週、当該週、後週の合計15週の平均)との差をグラフ上に表現した。(*2009年のパンデミックの影響を受けています。)

インフルエンザ

定点当たり報告数は第37週以降増加が続いている。都道府県別の上位3位は沖縄県(0.95)、和歌山県(0.24)、兵庫県(0.15)である。

小児科定点報告疾患

RSウイルス感染症の報告数は3,792例と2週連続で増加した。年齢別では1歳以下の報告数が全体の約71%を占めている。

咽頭結膜熱の定点当たり報告数は増加し、過去5年間の同時期(前週、当該週、後週)と比較してかなり多い。都道府県別の上位3位は宮崎県(2.00)、長崎県(1.05)、島根県(1.00)、大分県(1.00)である。

A群溶血性レンサ球菌咽頭炎の定点当たり報告数は2週連続で増加した。都道府県別の上位3位は福井県(2.23)、鳥取県(2.11)、山形県(1.70)である。

感染性胃腸炎の定点当たり報告数は2週連続で増加した。都道府県別の上位3位は宮崎県(8.56)、大分県(6.75)、熊本県(6.50)である。

水痘の定点当たり報告数は2週連続で増加した。都道府県別の上位3位は富山県(1.28)、新潟県(1.08)、鹿児島県(1.02)である。

手足口病の定点当たり報告数は第38週以降減少が続いているが、過去5年間の同時期と比較してやや多い。都道府県別の上位3位は鹿児島県(4.95)、北海道(3.93)、新潟県(3.69)である。伝染性紅斑の定点当たり報告数は増加した。都道府県別の上位3位は宮城県(0.45)、富山県(0.31)、高知県(0.17)である。

百日咳の定点当たり報告数は増加した。都道府県別の上位2位は千葉県(0.05)、福島県(0.04)、山口県(0.04)である。

ヘルパンギーナの定点当たり報告数は第31週以降減少が続いている。都道府県別の上位3位は北海道(0.89)、福島県(0.87)、新潟県(0.72)である。

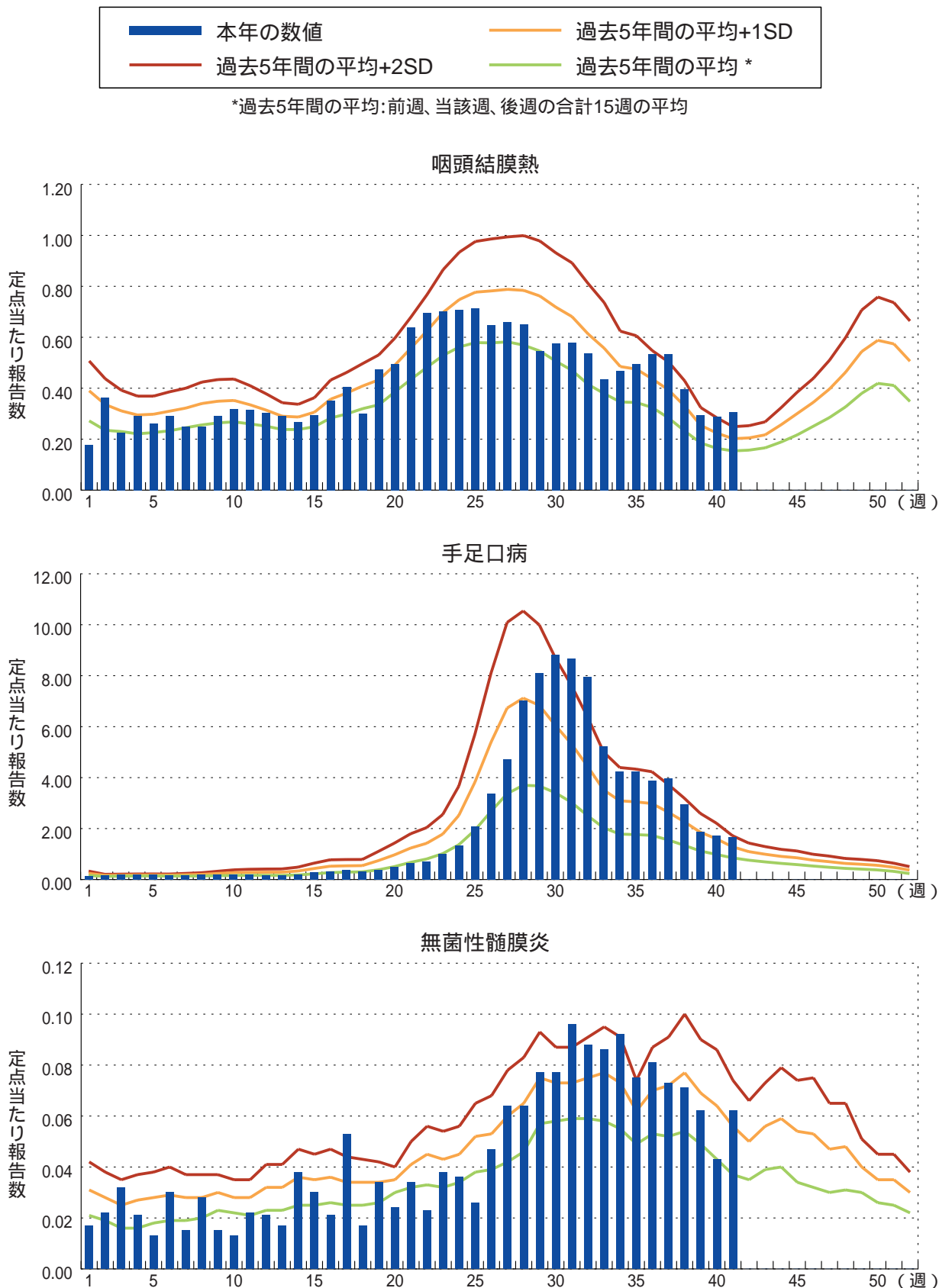
流行性耳下腺炎の定点当たり報告数は2週連続で増加した。都道府県別の上位3位は福井県(1.50)、高知県(1.27)、福岡県(0.80)である。

基幹定点報告疾患

マイコプラズマ肺炎の定点当たり報告数は2週連続で増加した。都道府県別の上位3位は宮城県(1.58)、福島県(1.57)、岩手県(1.53)である。

図. 主要定点把握疾患の過去5年間との週別比較(2013年第41週)

青のバーで示す本年の定点当たり報告数が赤のラインを超えているときには、過去5年間の週と比較してかなり多いことを示す。



9月コメント

性感染症について (10月11日集計分、26～29ページ「グラフ総覧」参照)

4つの性感染症(性器クラミジア感染症、性器ヘルペスウイルス感染症、尖圭コンジローマ、淋菌感染症)は性感染症定点医療機関(全国約1,000カ所)から毎月報告される。2013年9月分の報告を行った性感染症定点医療機関数は972(産婦人科・産科・婦人科:471、泌尿器科:408、皮膚科:81、性病科:12)であった。

発生動向の概要

2013年9月は、対象4疾患の中では性器クラミジア感染症、次いで淋菌感染症が多く、男性では性器クラミジア感染症、次いで淋菌感染症が、女性では性器クラミジア感染症、次いで性器ヘルペスウイルス感染症が多かった(図1)。以下疾患毎に、定点当たり報告数、過去5年間の同時期との比較(図2)、男女別・年齢群(0歳、1～4歳、5～69歳は5歳毎、および70歳以上)別患者報告数又は定点当たり報告数(図3)の概要を示す。

図1. 各性感染症が総報告数に占める割合(9月)

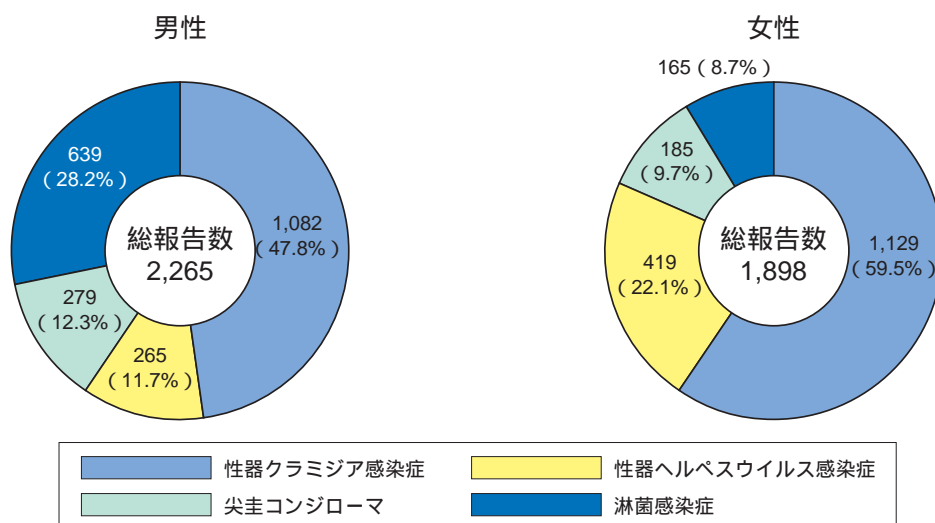
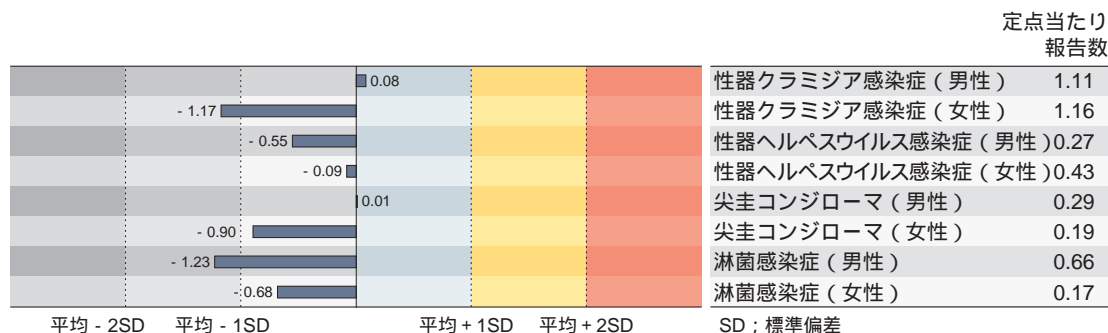


図2. 性感染症の定点当たり報告数の過去5年間の同時期との比較(9月)



当該月と過去5年間の平均(過去5年間の前月、当該月、後月の合計15月の平均)との差をグラフの上に表現した。

性器クラミジア感染症：定点当たり報告数2.27(男性1.11、女性1.16)

定点当たり報告数は過去5年間の同時期と比較すると、女性でやや少なかった。年齢群別でみた定点当たり報告数のピークは男性では25～29歳の年齢群、女性では20～24歳の年齢群であった。また、女性では10～14歳の年齢群の報告を認めた。

性器ヘルペスウイルス感染症：定点当たり報告数0.70(男性0.27、女性0.43)

定点当たり報告数は過去5年間の同時期と比較すると、男女ともに大きな変化は認められなかった。年齢群別でみた定点当たり報告数のピークは男性では30～34歳の年齢群、女性では25～29歳の年齢群であった。また女性では5～9歳、10～14歳の年齢群の報告を認めた。男女ともに50代以降の報告が少なくないが、これらの報告の中には再発例が含まれている可能性がある。

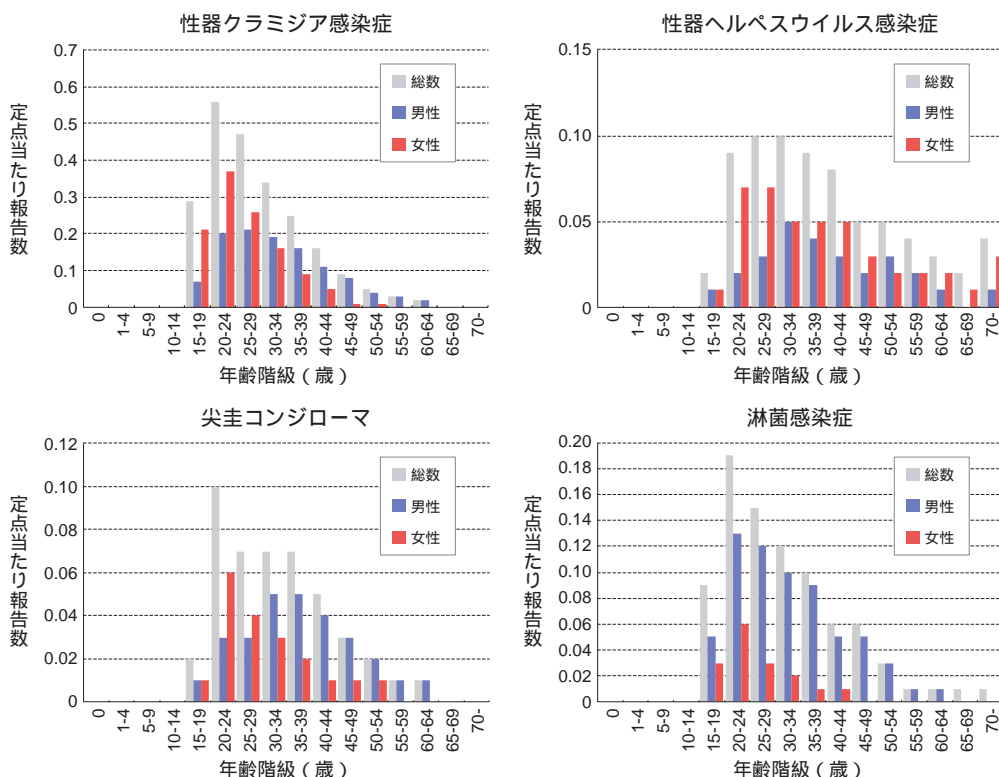
尖圭コンジローマ：定点当たり報告数0.48(男性0.29、女性0.19)

定点当たり報告数は過去5年間の同時期と比較すると、男女ともに大きな変化は認められなかった。年齢群別でみた定点当たり報告数のピークは男性では35～39歳の年齢群、女性では20～24歳の年齢群であった。

淋菌感染症：定点当たり報告数0.83(男性0.66、女性0.17)

定点当たり報告数は過去5年間の同時期と比較すると、男性でやや少なかった。年齢群別でみた定点当たり報告数のピークは男性では20～24歳の年齢群、女性では20～24歳の年齢群であった。また、女性では10～14歳の年齢群の報告を認めた。

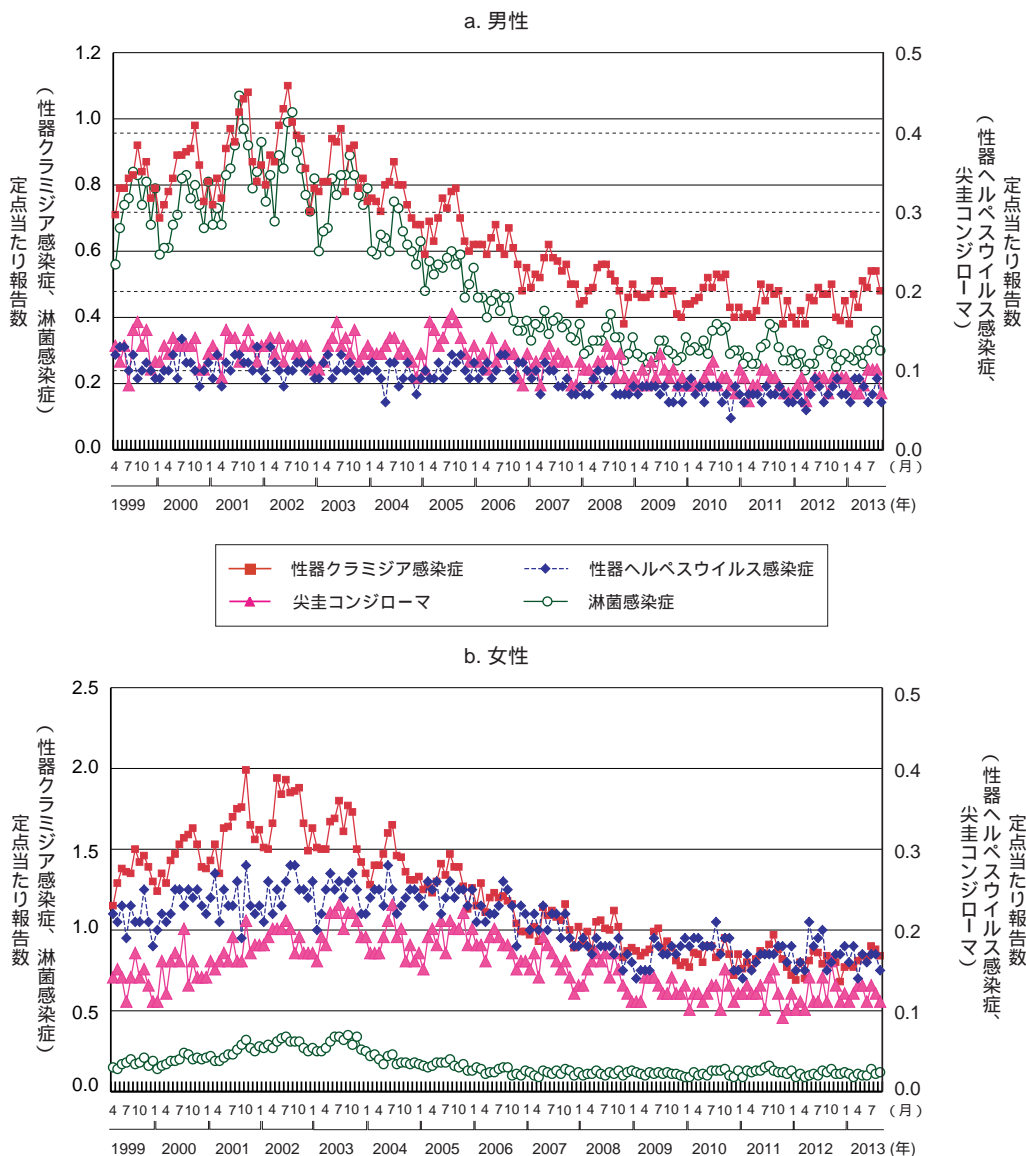
図3. 性感染症の男女別・年齢群分布(9月)



若年層における定点当たり報告数推移

感染症法が施行された1999年4月以降について、若年層(15～29歳)における各疾患の定点当たり報告数を男女別・月別に図4に示した。性器クラミジア感染症は男女ともに2003年以降減少傾向がみられた後、男性では2009年以降、女性では2010年以降は減少が鈍化していた。性器ヘルペスウイルス感染症は男性では2007年から減少傾向だが、2010年以降はほぼ横ばいであり、女性では2006年以降減少傾向がみられた後、2009年以降は増減を繰り返し、ほぼ横ばいであった。尖圭コンジローマは男女ともに2006年以降減少傾向がみられた後、2010年以降はほぼ横ばいであった。淋菌感染症は男性では2003年以降、女性では2004年以降減少傾向がみられた後、男女ともに2007年以降はほぼ横ばいであった。

図4. 若年層における性感染症の年別・月別推移
(15～29歳、1999年4月～2013年9月)



薬剤耐性菌感染症について

(10月11日集計分、30～31ページ「グラフ総覧」参照)

4つの薬剤耐性菌感染症〔メチシリン耐性黄色ブドウ球菌(MRSA)感染症、ペニシリン耐性肺炎球菌(PRSP)感染症、薬剤耐性緑膿菌(MDRP)感染症、薬剤耐性アシネトバクター(MDRA)感染症〕は、2次医療圏毎に1カ所以上定められた病床数300以上の基幹定点医療機関(全国約500カ所)から毎月報告される。2013年9月分の報告を行った基幹定点医療機関数は472であった。

発生動向の概要

MRSA：定点当たり報告数3.46(前月3.67)

定点当たり報告数は、例年年間を通じてほぼ一定である。過去10年間の同月との比較では最も少なかった。報告数は高齢者に多く、70歳以上が全体の61%を占めていた(図1)。男女比(男性/女性)は1.8であった。

PRSP：定点当たり報告数0.43(前月0.47)

定点当たり報告数は、2011年までは春から初夏と冬に多く推移していたが、2012年は年間を通じて報告数が少なく、季節性変動が明確でなかった。過去10年間の同月との比較では最も少なかった。報告数は小児と高齢者に多く、5歳未満が全体の40%を占める一方、70歳以上が全体の35%を占めていた(図2)。男女比(男性/女性)は1.3であった。

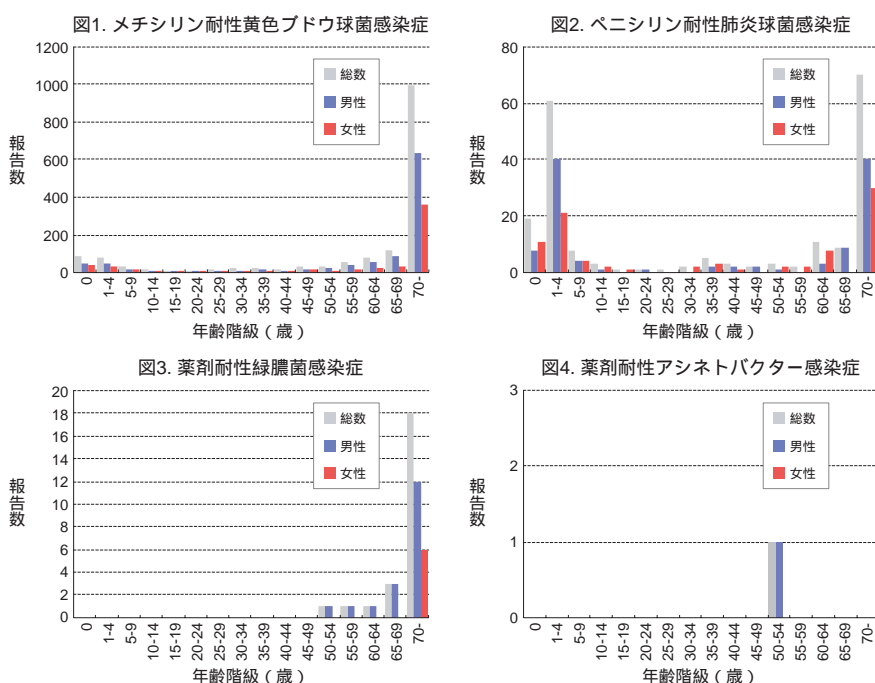
MDRP：定点当たり報告数0.05(前月0.07)

定点当たり報告数は、例年後半が前半に比して多い傾向があったが、2012年は年間を通じてほぼ一定であった。過去10年間の同月との比較では2012年に次いで少なかった。報告数は高齢者に多く、70歳以上が全体の75%を占めていた(図3)。男女比(男性/女性)は3.0であった。

MDRA：定点当たり報告数0.00(前月0.00)

定点当たり報告数は、報告数が極めて少ないため傾向の把握が困難である。今月の報告は男性が1例であった(図4)。

薬剤耐性菌感染症について(9月)





病原体情報

* グラフはIASRホームページ(<http://www.nih.go.jp/niid/ja/iasr.html>)からの引用です。

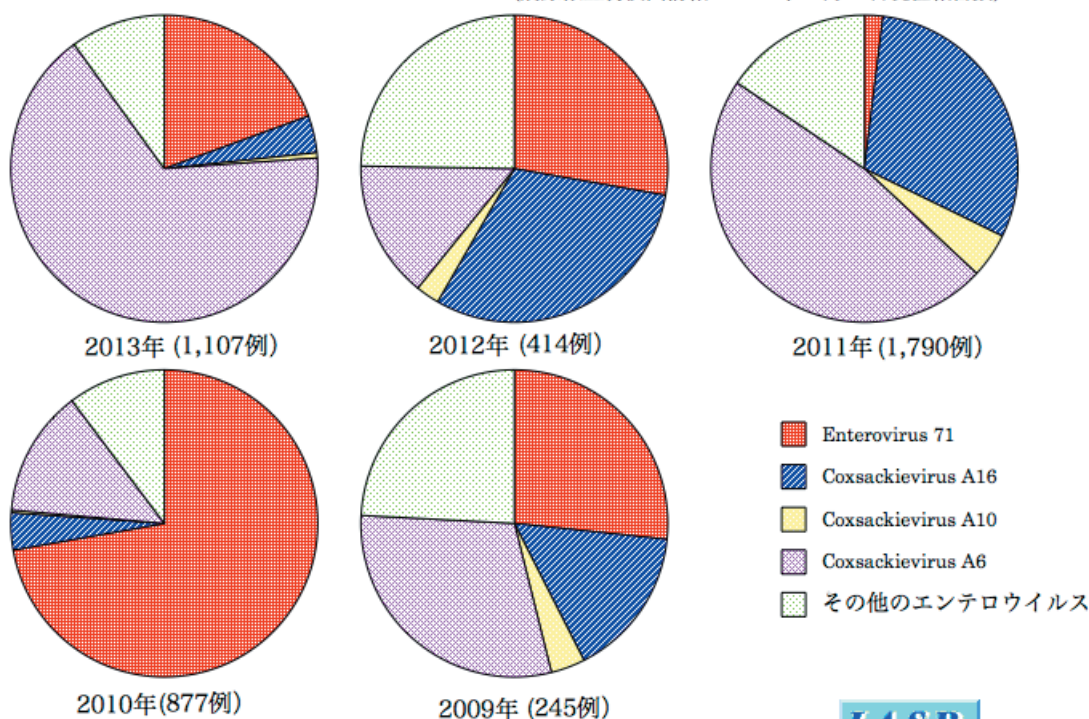
国立感染症研究所・感染症疫学センターには各都道府県市の地方衛生研究所(地研)から「病原体個票」と「集団発生病原体票」が報告されています。これには感染症発生動向調査の定点およびその他の医療機関、保健所等で採取された検体から検出された病原体の情報が含まれています。週別の報告数は、病原体が分離・検出された検体の採取日による週ごとの報告数です。地域別の報告数は、その地域に所在する地研からの総報告数を都道府県別に示しています。

(2013年10月15日現在報告分)

手足口病患者から検出されているエンテロウイルス 2013年

手足口病患者から分離・検出されたエンテロウイルス、2009～2013年

(病原微生物検出情報：2013年10月15日現在報告数)



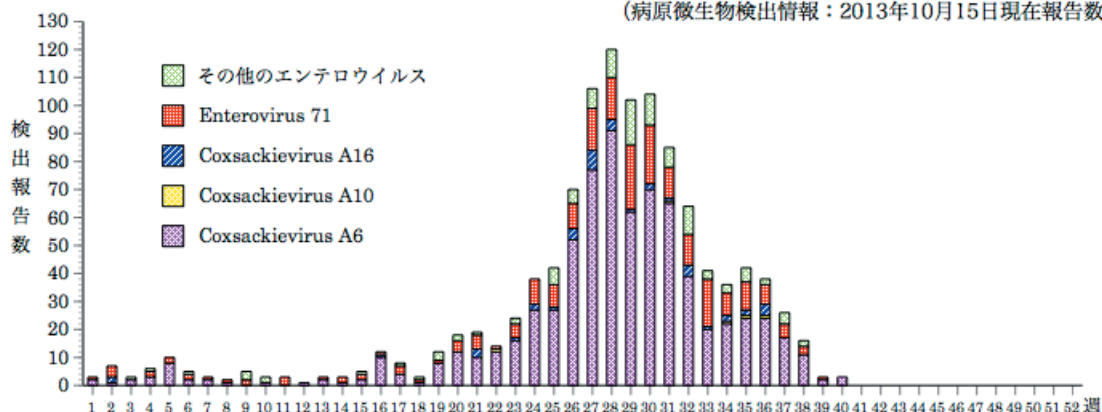
* 各都道府県市の地方衛生研究所からの分離/検出報告を図に示した



2013年第1～40週までに手足口病患者より検出されているエンテロウイルスは、2011年に流行したコクサッキーウイルス(C)A6型が最も多く、42都府県から734例報告されている。次いで、2010年に流行したエンテロウイルス71型が30都府県から216例報告されている。2011年後半から2012年に報告が続いていたCA16は11都道府県から42例、CA10は5都府県から各1例報告されている。その他にはエンテロウイルス型不明54例など計110例が報告されている。

週別手足口病患者からのエンテロウイルス分離・検出報告数、2013年

(病原微生物検出情報：2013年10月15日現在報告数)



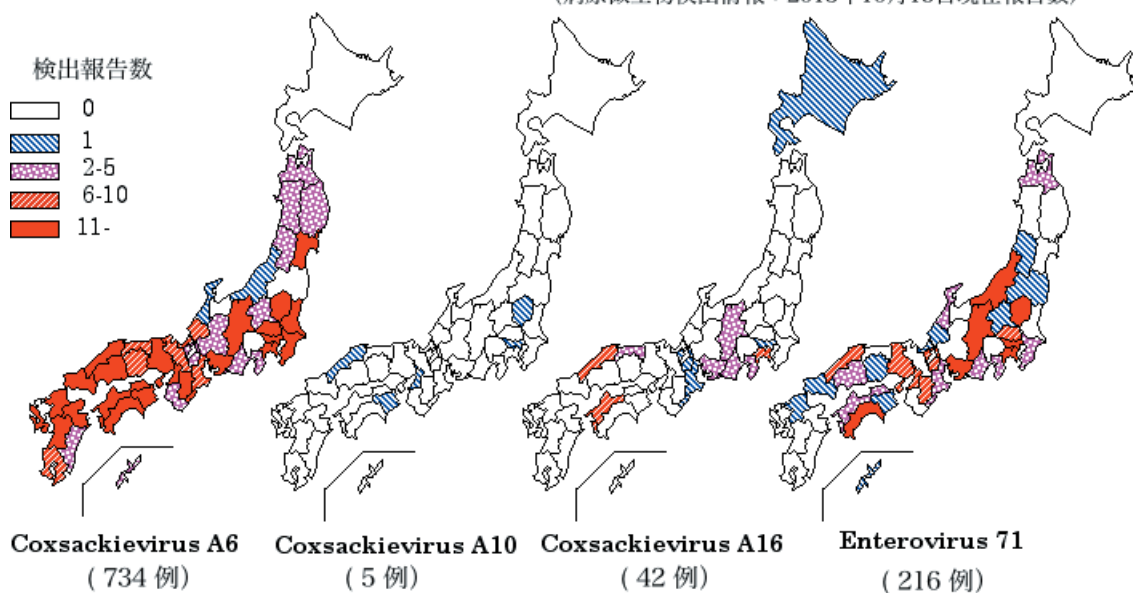
* 各都道府県市の地方衛生研究所からの分離/検出報告を図に示した



Infectious Agents Surveillance Report

都道府県別手足口病患者からの、コクサッキーウイルスA6型、コクサッキーウイルスA10型、コクサッキーウイルスA16型、エンテロウイルス71型分離・検出報告状況、2013年

(病原微生物検出情報：2013年10月15日現在報告数)



* 各都道府県市の地方衛生研究所からの分離/検出報告を図に示した



Infectious Agents Surveillance Report

手足口病からのウイルス検出速報グラフは

<http://www.nih.go.jp/niid/ja/iasr/510-surveillance/iasr/graphs/1532-iasrgv.html>

<http://www.nih.go.jp/niid/ja/iasr/510-surveillance/iasr/graphs/2293-iasrgv4.html>

を参照下さい。



海外感染症情報

*関連の情報やさらに詳しい情報については、FORTHホームページ(<http://www.forth.go.jp/>)をご覧ください。

鳥インフルエンザA(H5N1)に感染した患者の発生状況について(更新4)

2013年10月7日 WHO

2003年から今年10月7日までに、鳥インフルエンザA(H5N1)ウイルスに感染したと確定診断された患者は、15か国から641人が世界保健機関(WHO)へ公式に報告されています。このうち380人が死亡しています。

8月26日以降、新たにインフルエンザA(H5N1)ウイルスに感染したと確定診断された患者は4人で、カンボジアから3人、インドネシアから1人の患者が報告されました。

患者は散発的に発生したものと考えられており、地域内で伝播している根拠はありません。カンボジアとインドネシアでは、家きんの間でインフルエンザA(H5N1)ウイルスが広く常在しており、今後も散発的な患者や小規模の集団感染が発生することが予想されます。

家きんの間でインフルエンザウイルスが循環している時は、特に家で飼育されている感染した家きんや、汚染された環境に暴露する人々の中で散発例や小規模の集団発生が発生する可能性があります。しかし、現在のところ、このインフルエンザA(H5N1)ウイルスは人の間で効率よく感染せず、このウイルスが地域レベルで拡大するレベルは依然として低いです。

イタリアで鳥インフルエンザA(H7N7)に感染した患者が発生しました

2013年10月7日 WHO

今年8月14日にイタリア北部において、家きんの間で高病原性鳥インフルエンザA(H7N7)が発生したと報告されました。国際獣疫事務局(OIE)によれば、この地域では、これまでに、家きんの集団感染は6件報告されており、最後の集団感染は9月4日に始まりました。と殺に従事していた男性3人にインフルエンザA(H7N7)への感染が確認されました。3人はいずれも結膜炎を発症し、1人は悪寒(寒気)と筋肉痛を発症しました。3人は治療を受けずに回復しました。これらのインフルエンザA(H7N7)ウイルスは遺伝学的にヨーロッパの野鳥の間で循環している低病原性のウイルスと類似しており、ヨーロッパの中部と北部において家きんの間で散発的に発生しているほか、限定的な集団感染も発生しています。また、このウイルスは、既存のA(H7)ワクチン候補株のウイルスで免疫をつけたフェレットの感染後の抗血清に良く反応しました。

インフルエンザA(H7)ウイルスは世界中の多くの国の家きんから検出されています。時に、A(H7)ウイルスに感染した人が発見されており、感染者の多くは感染した家きんや汚染された環境に直接接触していました。一般的には、これらの感染で結膜炎や軽症のインフルエンザ様疾患が起こります。稀ですが、特にA(H7N9)の感染では、重症者や死亡者も報告されました。

家きんの間でウイルスの循環が続けば、感染した人や小規模の集団感染がさらに発生することが予想されます。現時点では、このウイルスが地域レベルで感染拡大するリスクは低いと考えられます。

動物におけるインフルエンザウイルスの集団感染を経験した国では、感染した動物や感染した可能性のある動物を取り扱ったり、それらの動物の近くに住んだりしている人を守るため、適切な安全対策を実施すべきです。この疾患を適切に制御し、公衆衛生上のリスクを軽減するためには、動物保健部門との連携が必要です。

感染リスクのある人々(と殺に従事する人、感染が発生した農場で働く人、獣医師)やその濃厚接触者を注意深くモニタリングすることは重要です。

米国で季節性ではないインフルエンザウイルスに感染した患者が発生しました

2013年10月7日 WHO

米国では、季節性ではないインフルエンザA(H1N1)ウイルスに感染した患者が新たに2人発生したと報告されました。患者は発症前の週に豚との接触歴がありました。いずれの患者も回復しました。

これらのウイルスは、この地域の豚の間で循環しているウイルスと遺伝学的に類似しており、過去にも季節性ではないA(H1N1)ウイルスに感染した患者が発見されました。

小児を除けば、人は既存の免疫や季節性のインフルエンザワクチン接種で概ね防御されています。

米国では、豚の間でこのウイルスが循環しているため、感染した人や小規模の集団感染がさらに発生することが予想されます。現時点では、このウイルスが地域レベルで感染拡大するリスクは低く、公衆衛生上の影響は少ないと考えられます。

動物におけるインフルエンザウイルスの集団感染を経験した国では、感染した動物や感染した可能性のある動物を取り扱ったり、それらの動物の近くに住んだりしている人を守るため、適切な安全対策を実施すべきです。この疾患を適切に制御し、公衆衛生上のリスクを軽減するためには、動物保健部門との連携が必要です。

感染リスクのある人々(と殺に従事する人、感染が発生した農場で働く人、獣医師)やその濃厚接触者を注意深くモニタリングすることは重要です。

鳥インフルエンザA(H7N9)の患者が発生しています(更新31)

2013年10月16日 WHO(GAR)

10月16日付で公表された世界保健機関(WHO)の情報によりますと、中国の国家衛生・計画出生産委員会は新たに鳥インフルエンザA(H7N9)ウイルスに感染した患者が1人発生したとWHOに報告しました。この患者は、8月11日以降、初めて確定された感染者です。

患者は浙江省の35歳の男性です。10月8日に発症し、現在、重篤な状態です。また、以前に報告された河北省の確定患者が死亡しました。

これまでに、鳥インフルエンザA(H7N9)に感染したと確定された患者は136人で、このうち45人が死亡したとWHOに報告されています。現在、3人が入院中で88人が退院しました。現時点では、人から人に感染が続いているという根拠はありません。

中国政府は、疫学的なサーベイランス及び分析の強化、医療の整備、市民とのリスクコミュニケーションや情報提供の実施、国際的な協力と情報交換を含む、モニタリングや感染予防・感染制御対策を厳重に継続しており、科学的な研究も行われています。

WHOは、この事例に関して入国時の特別なスクリーニングおよび渡航や貿易を制限することを推奨していません。

アメリカ大陸におけるハンタウイルス肺症候群の発生状況について

2013年10月17日 WHO(PAHO)

10月17日付で公表された汎米保健機関(PAHO)の情報によりますと、アルゼンチン、ボリビア、ブラジル、カナダ、チリ、エクアドル、パナマ、パラグアイ、米国、ウルグアイ、ベネズエラで、過去数年間にハンタウイルス肺症候群の患者が発生しました。

アルゼンチンでは、1997年以降、ハンタウイルス肺症候群の患者が発生しており、年間平均患者数は83人です。2011年の患者数は年間平均患者数の2倍に増加しました。しかし、2012年と今年第35週までの患者数は年間平均患者数を下回り、減少しています。

カナダでは、ハンタウイルス肺症候群の患者発生は稀ですが、年間数人の患者が発生しており、主に春(3月から4月)と秋(9月から11月)に増加します。2000年以降、全国で届出対象疾患になり、これまでに64人の確定患者が報告されています。2009年は患者の発生報告はありませんでした。今年10月11日現在、12人の患者が報告されており、過去14年間の年間平均患者数を上回りました。患者が発生している地域は主に西部で、アルバータ(Alberta)州、ブリティッシュ・コロンビア(British Columbia)州、マニトバ(Manitoba)州、サスカチュワン(Saskatchewan)州です。

チリでは、1995年以降の年間平均患者数は67人です。患者は主に春から夏(9月から3月)にかけて発生しています。しかし、2011年には、主にロス・ラゴス(Los Lagos)州とアイセン(Aysen)州において、6月から10月にかけて、げっ歯類の増加と同時に患者数が増加しました。2012年の初旬にチリの中部と南部で発生した山火事の影響で、げっ歯類は他の地域に移動しました。2012年に、ビオビオ(Biobío)州とラ・アラウカニア州のマレコ(Malleco)県にハンタウイルスに関する注意喚起が行われました。今年第40週までにハンタウイルス肺症候群の患者が33人発生したほか、ハンタウイルスに感染した軽症の確定患者が3人報告されています。この患者数は、2011年と2012年の患者数を下回っています。

パラグアイでは、1995年にチャコ(Chaco)地方で、初めてハンタウイルス肺症候群の患者が発生しました。2011年には56人、2012年には18人の患者が発生しました。今年第40週までに2人の患者が報告されています。

パナマでは、1999年以降、ハンタウイルス肺症候群の確定患者が発生しており、年間平均患者数は12人です。しかし、2012年には16人の患者が発生し、今年8月21日までに14人の確定患者が発生しています。

米国では、1993年以降、34州でハンタウイルス肺症候群の確定患者が発生しており、年間平均患者数は29人です。2012年には30人の患者が報告され、今年9月21日までに7人の患者が報告されています。2008年に初めてソウルウイルスによる腎症候性出血熱の地域内感染が確認されました。

ウルグアイでは、1997年以降、ハンタウイルス肺症候群の確定患者が発生しており、年間平均患者数は9人です。患者はカネローネス(Canelones)県とモンテビデオ(Montevideo)県で多く報告されています。2010年に初めて北部で患者が報告されました。

感染を予防するためには、げっ歯類との接触がないように環境を整える必要があります。げっ歯類に触らないようにするほか、屋内でもげっ歯類がいるような場所は避け、ほこりを舞い上げないように注意する必要があります。

中東呼吸器症候群(MERS)の発生状況について(更新48)

2013年10月18日 WHO(GAR)

10月18日付で公表された世界保健機関(WHO)の情報によりますと、カタールでMERS(マーズ)コロナウイルスに感染した確定患者が新たに1人発生しました。

患者は基礎疾患(持病)のある61歳の男性です。この患者は、10月11日に入院し、現在も入院中ですが、容態は安定しています。カタールでMERSコロナウイルスの検査が陽性となり、10月

17日に英国のイングランド公衆衛生当局で行われた検査で確定されました。

暫定的な調査によれば、この患者は発症2週間以内にカタール国外への渡航歴はありませんでした。この患者は、農場を所有し、ラクダ、羊と雌鶏を含む動物と頻繁に接触していました。農場の動物の数頭が検査され、MERSコロナウイルスは陰性でした。患者と農場の動物に関する調査は継続されています。

全体として、昨年9月からこれまでに、WHOに報告されたMERSコロナウイルスに感染したと確定された患者は139人で、このうち60人が死亡しました。

現在の状況と利用可能な情報に基づいて、WHOはすべての加盟国へ、重症急性呼吸器感染症(SARI)のサーベイランスを継続し、通常と異なる傾向がみられた場合には慎重に検討するよう推奨しています。

医療従事者は、引き続き、警戒するよう勧められます。最近、中東から帰国し、SARIを発症した患者には、現在のサーベイランスに関する推奨に示されている通り、MERSコロナウイルスの検査をすべきです。

可能であれば、診断のために患者の下気道からの検体を採取すべきです。また、臨床医は、免疫不全患者では、下痢のような非特異的な症状・所見がみられた場合でも、MERSコロナウイルスの感染を考慮すべきです。

医療機関では、感染予防・制御を総合的に実施する重要性を再認識すべきです。MERSコロナウイルスの感染が疑われる患者や確定患者に医療を提供する施設では、他の患者や医療従事者、医療機関を訪れる人にウイルスが感染するリスクを減らすために適切な対策を行うべきです。

WHOは、すべての加盟国に対し、MERSコロナウイルスの新たな感染者が発生した際には、考えられる感染源と臨床経過の情報を合わせて、速やかに評価して報告するよう呼びかけています。感染様式を確認するための感染源調査は速やかに実施されるべきで、それにより、ウイルスの更なる伝播を防ぐことができます。

WHOは、この事例に関して入国時の特別なスクリーニングおよび渡航や貿易を制限することを推奨していません。

WHOは、現在の状況について事務局長に助言するため、国際保健規則に基づく緊急委員会を開催しました。緊急委員会は、WHOの全地域の国際的な専門家から構成されており、現時点の情報に基づいてリスクアセスメントを行った結果、満場一致で、国際的な公衆衛生上の脅威となる緊急事態(Public Health Emergency of International Concern : PHEIC)の要件は満たしていないと助言しました。

シリアでポリオが疑われる患者が発生しました

2013年10月19日 WHO(GAR)

10月19日付で世界保健機関(WHO)から公表された情報によりますと、WHOは10月17日、シリアで急性弛緩性麻痺(だらんとした麻痺)の集団発生が起こったとの報告を受けました。この新たな急性弛緩性麻痺の集団発生は、10月上旬にデリゾール(Deir Al Zour)県で発見され、現在、調査中です。ダマスカスにある国立ポリオ研究所で行われた最初の検査結果では、2人の患者がポリオ陽性の可能性があり、WHOの東地中海事務所(EMRO)のレファレンスセンターで実施された検査の最終結果が待たれています。シリアで最後に野生株ポリオウイルスの患者が発生したのは1999年でした。

シリアの保健省は、この事例を最終検査結果が保留となっている新たな急性弛緩性麻痺の集団発生を確認し、現在、全国での緊急対応計画が策定されています。シリアは、現在の状況に基づき、ポリオと他のワクチンで予防可能な疾患のリスクが高い国と考えられています。

さらに潜在的な患者を積極的に検出するために、この地域に対してサーベイランスに関する警告が出されました。現在、近隣諸国において、追加の予防接種活動が計画されています。

WHOの「国際渡航と健康(International Travel and Health)」は、ポリオの発生地域に行くすべての渡航者と、発生地域から出るすべての渡航者に対し、ポリオワクチンを規定の回数分接種することを推奨します。

中米でのコレラの流行状況について(更新7)

2013年10月19日 WHO(PAHO)

10月19日付で公表された汎米保健機関(PAHO)の情報によりますと、キューバ、ドミニカ共和国、ハイチ、メキシコにおけるコレラの発生状況は下記の通りです。

キューバの状況

キューバでは、今年8月23日以降、新たな患者発生の報告はありません。2012年第27週から今年第34週までに合計678人の患者が発生し、このうち3人が死亡しました。患者のうち12人は、他の国からキューバに渡航した患者です。患者が発生した地域は、カマグエイ(Camaguey)、グランマ(Granma)、グアantanamo(Guantanamo)、ハバナ(Havana)、サンティアゴ・デ・クーバ(Santiago de Cuba)とこれらの州に関連する町です。

ドミニカ共和国の状況

ドミニカ共和国では、コレラの流行が始まり(2010年11月)から、今年第40週までに、31,070人の疑い患者が報告され、このうち458人が死亡しました。今年第1週から第9週までの期間と第32週から第40週までの期間に、患者数が増加しました。過去4週間における疑い患者の64%は、プエルト・プラタ(Puerto Plata)、サン・フアン(San Juan)、サンティアゴ(Santiago)、サント・ドミンゴ(Santo Domingo)で発生しました。今年の致死率は2.1%で、2011年の致死率(1.7%)と2012年の致死率(0.8%)に比べ、高くなっています。保健当局は調査を行い、対応策を実施しています。

ハイチの状況

ハイチでは、コレラの流行が始まり(2010年10月)から、今年10月10日までに報告されたコレラの患者は合計682,573人に達しており、そのうち379,870人(55.6%)が入院し、8,330人が死亡しました。2011年11月以降、全国の致死率は1.2%ですが、地域によって異なり、南東(Sud Est)県では4.3%であり、ポルトープランス(Port-au-Prince)では0.6%です。

10月12日付の更新情報以降、新たに2,936人の患者が発生し、83人が死亡しました。新たな患者はハイチの全10県から報告されました。

メキシコの状況

メキシコの国際保健規則の担当は、今年9月9日から10月18日までに、国内でコレラ菌(*Vibrio cholerae*)O1、血清型Ogawaに感染した確定患者が171人発生したと報告しました。このうち1人が死亡しました。10月12日の更新情報以降、イダルゴ(Hidalgo)州で新たに12人の患者が発生し

ました。

メキシコでは、今年9月第2週にハリケーンと熱帯低気圧の影響を同時に受け、大雨、洪水、地滑り、住民の国内移動が起こり、この結果、下痢性疾患のリスクが高まりました。

171人の確定患者のうち、2人(1.2%)は連邦区、157人(91.8%)はイダルゴ州、9人(5.3%)はメヒコ(Mexico)州、1人(0.6%)はサン・ルイス・ポトシ(San Luis Potosi)州、2人(1.2%)はベラクルス(Veracruz)で発生しました。

患者のうち86人(50.2%)が女性で、85人(49.8%)は男性でした。患者の年齢は3か月から88歳でした。また、患者のうち39人(23%)が入院しました。

イダルゴ州では、調査の結果、河川の水が感染源とされています。

メキシコの保健当局は、国レベルで疫学的な活動の強化、データの有効利用と医療の質の確保、地域レベルでの飲用水の確保と基本的な衛生対策の実施、塩素濃度の監視を継続しています。

様々なレベルの医療システムで保健の専門家がコレラの予防・治療・制御に関するトレーニングを受けています。下痢性疾患の予防についての国営ラジオ放送での注意喚起を含む、水と食品の安全に関する市民への啓発活動は、スペイン語のほか、ナワトル語やオトミ語でも行われています。メヒコ州の当局は市民へ注意喚起をするため、ちらしを配付しています。

メキシコにおけるコレラの地域内感染は、1991年から2001年の間に発生したコレラの流行以来、初めてのことです。メキシコの患者から分離された系統の遺伝子学的な特徴は、カリブ海の3か国(ハイチ、ドミニカ共和国、キューバ)で流行している系統と95%を超える高い相同性がみられ、10年以上前にメキシコで流行した系統とは異なっています。

PAHOと世界保健機関(WHO)は、メキシコのこの事例に関して渡航や貿易を制限することを推奨していません。



感染症の話

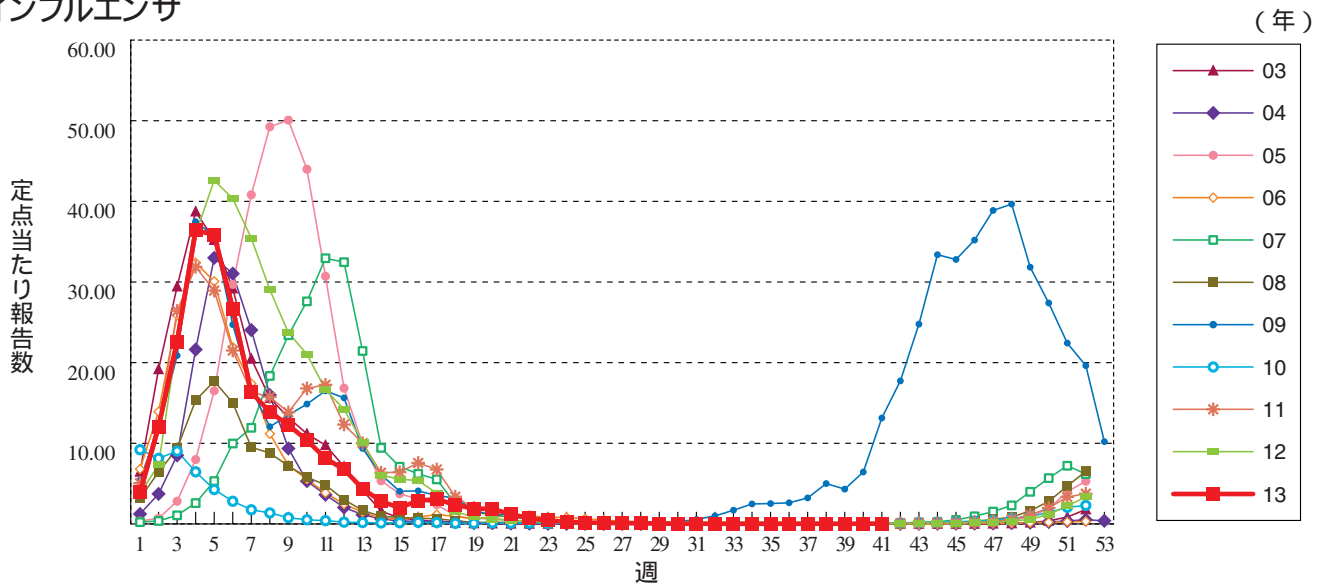
今週はお休みさせていただきます。

「感染症の話」過去の掲載分については
<http://www.nih.go.jp/niid/ja/encyclopedia.html>
でご覧いただけます。

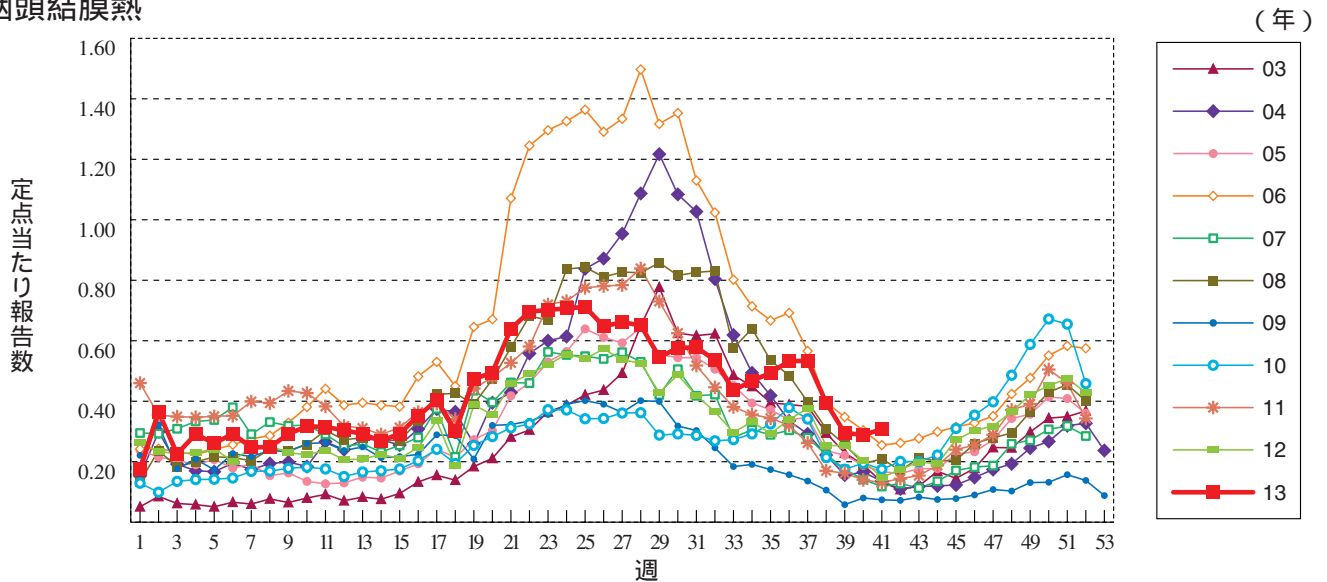


グラフ総覧(41週)

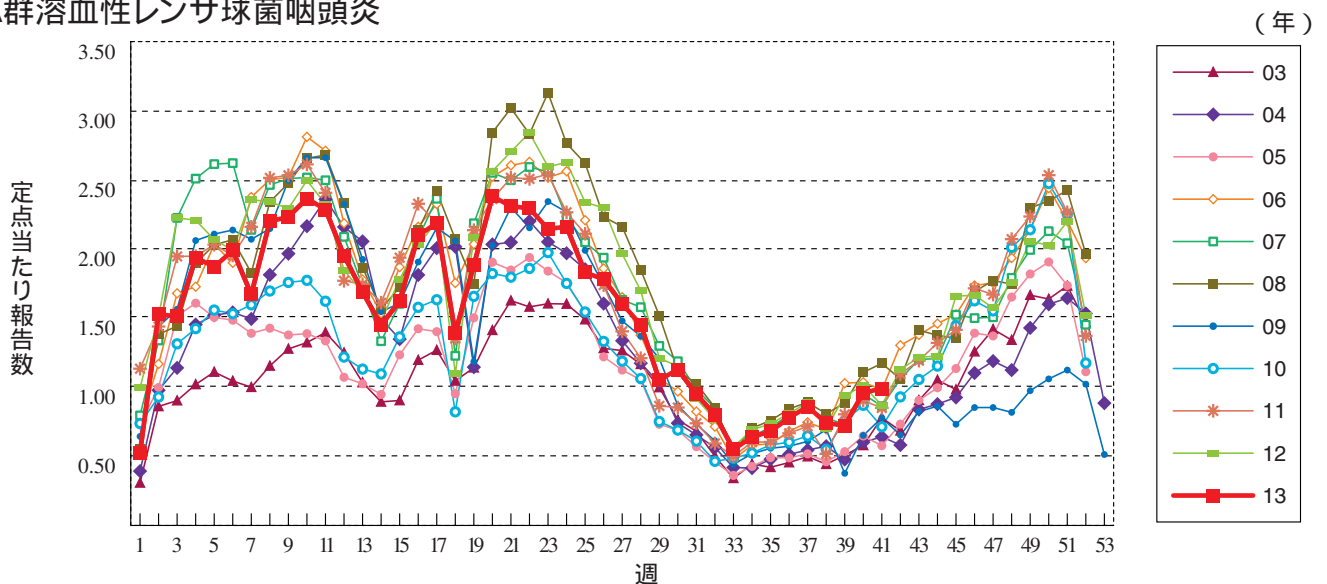
インフルエンザ



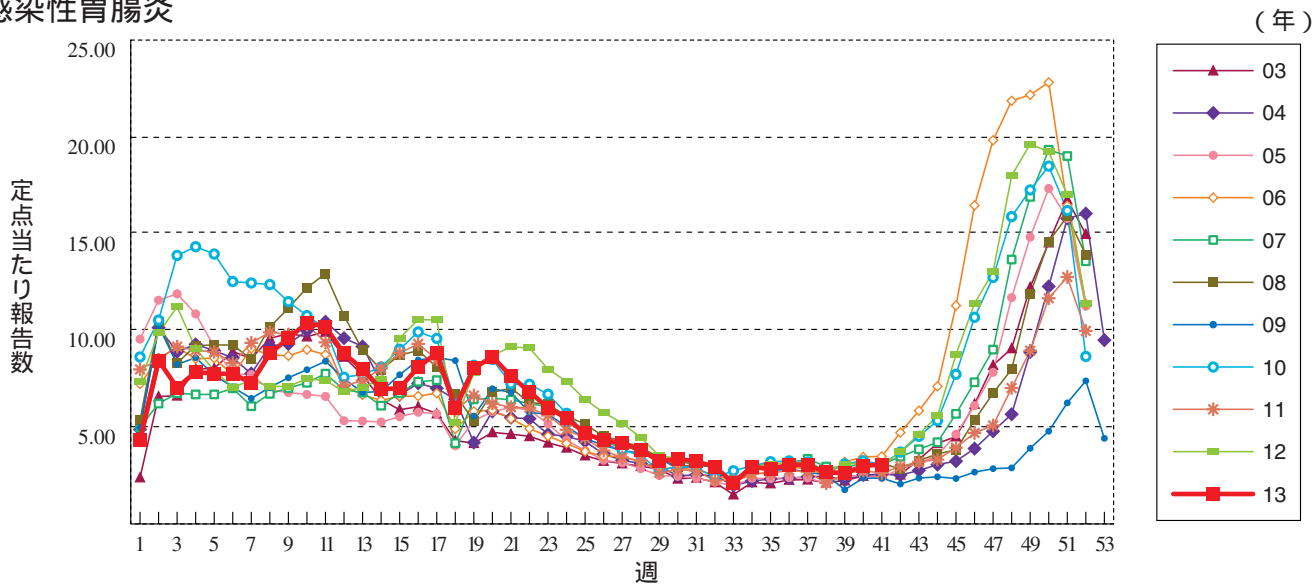
咽頭結膜熱



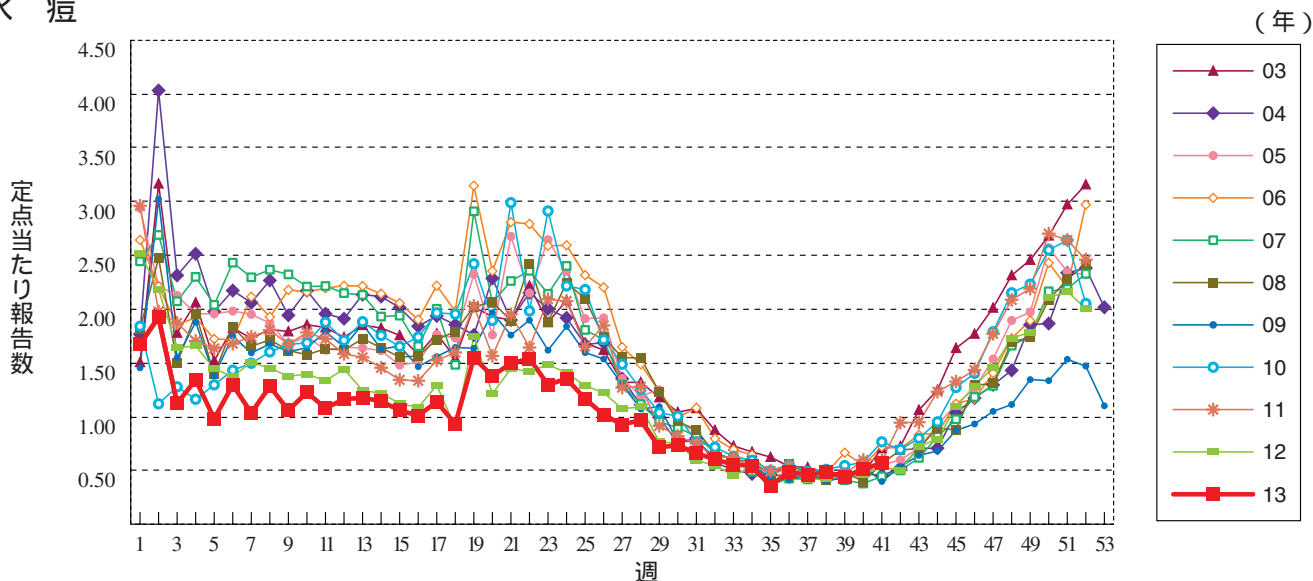
A群溶血性レンサ球菌咽頭炎



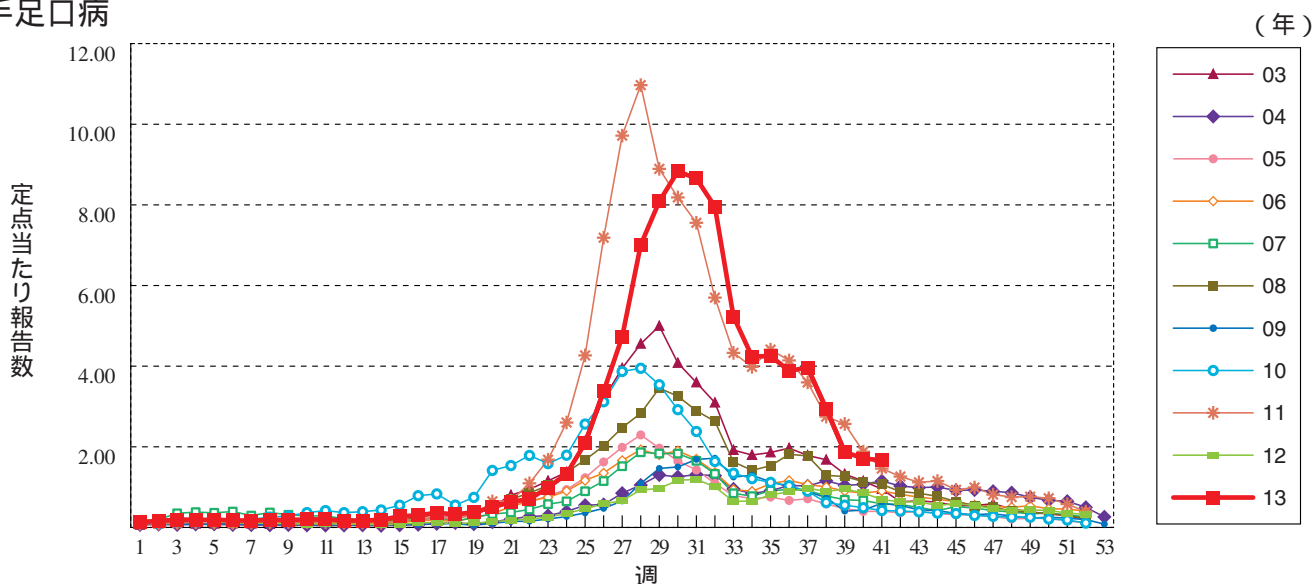
感染性胃腸炎



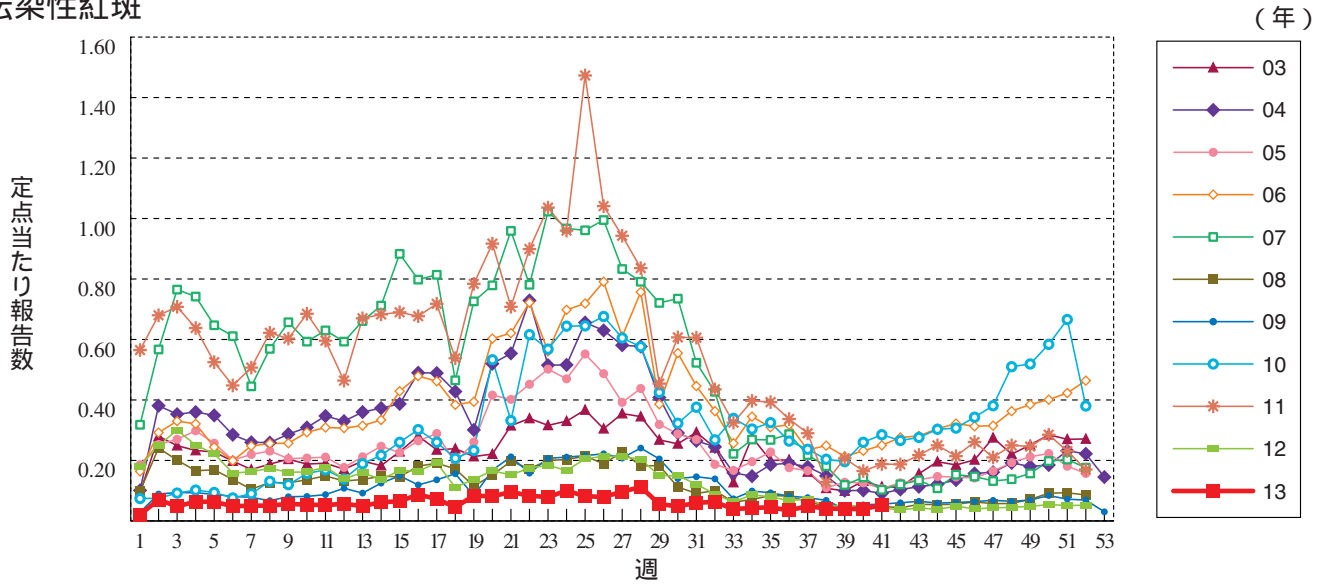
水痘



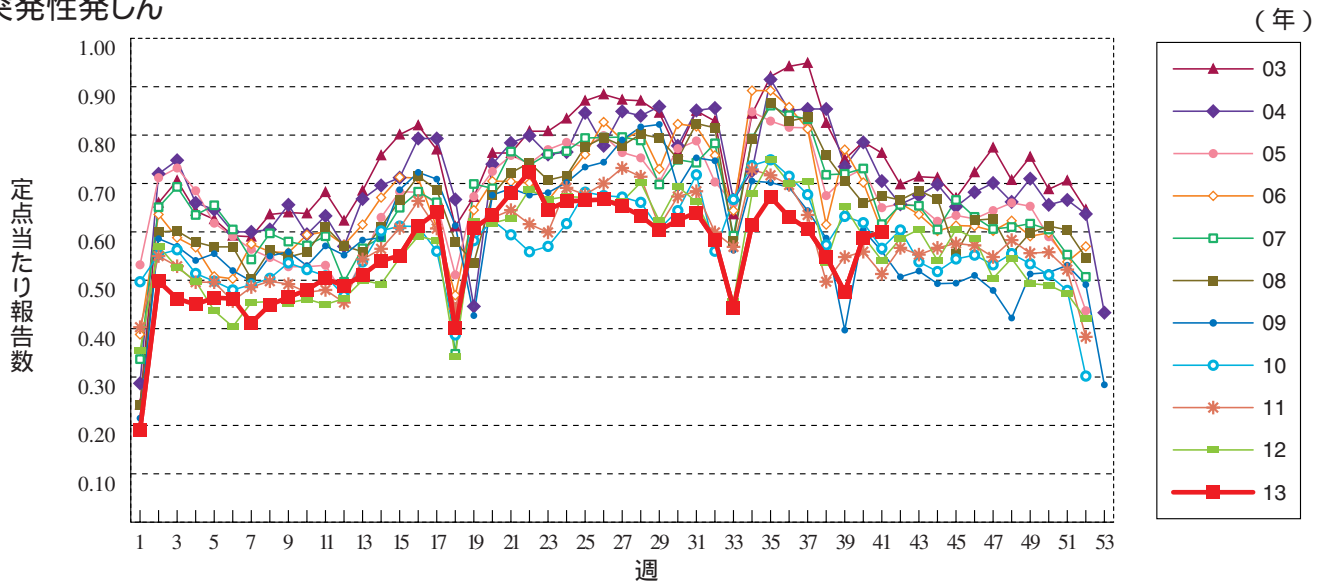
手足口病



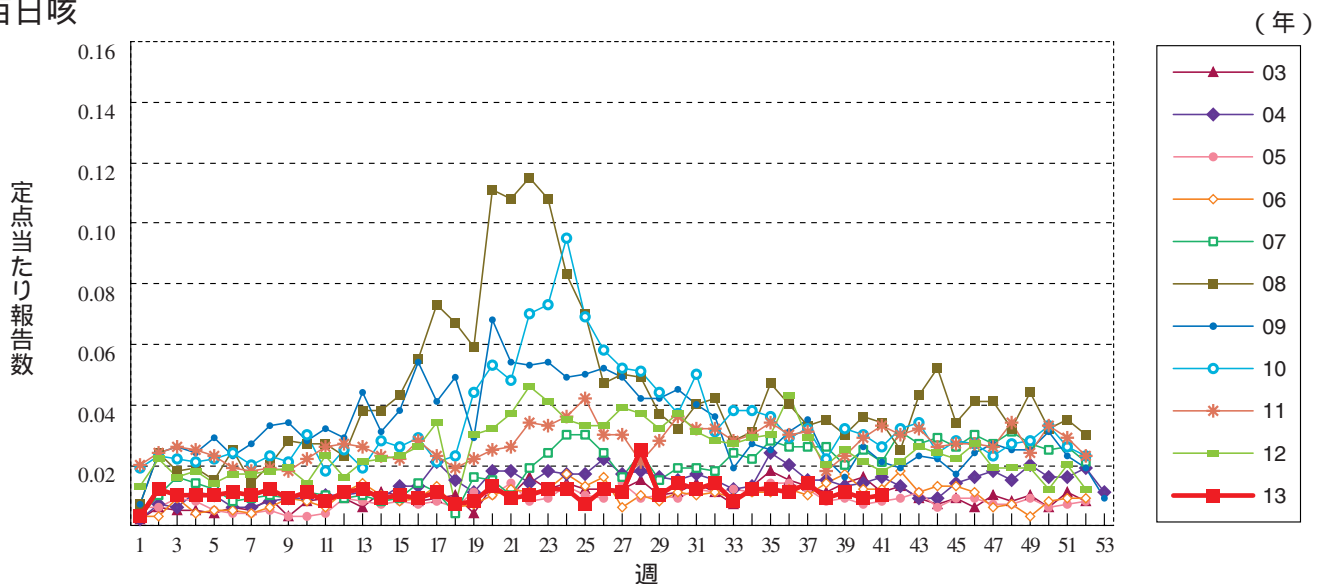
伝染性紅斑



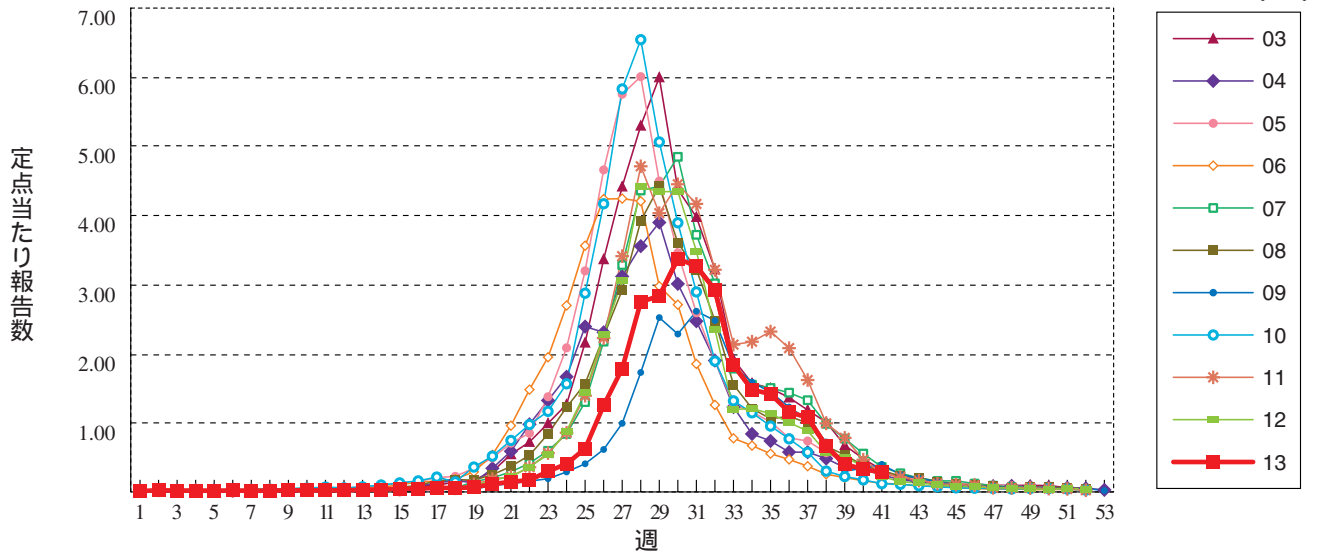
突発性発しん



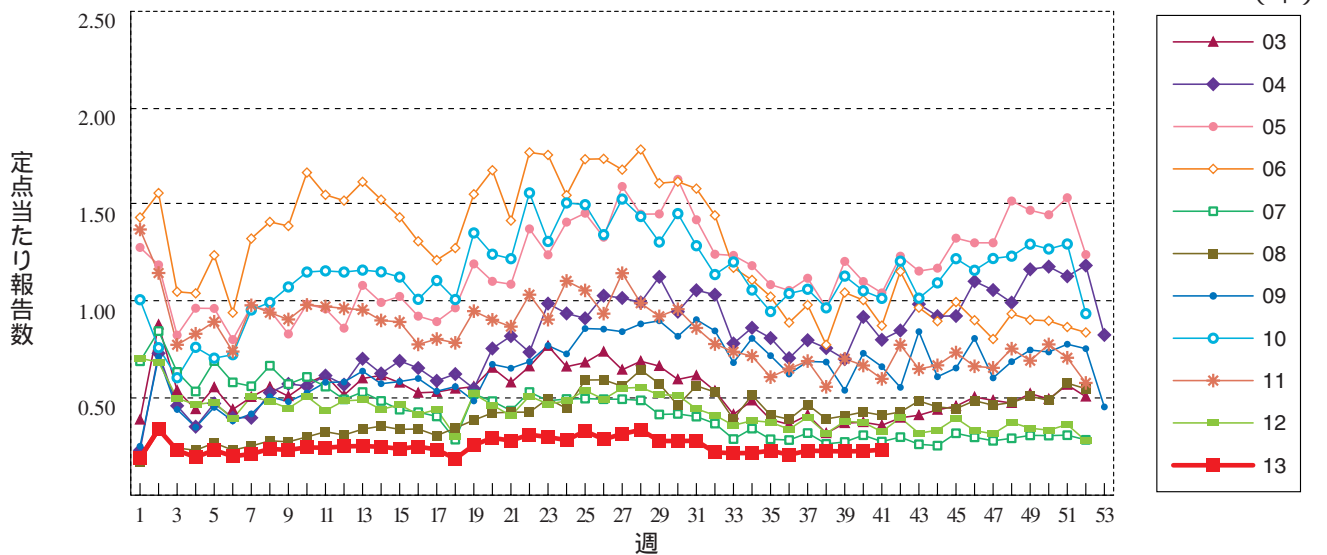
百日咳



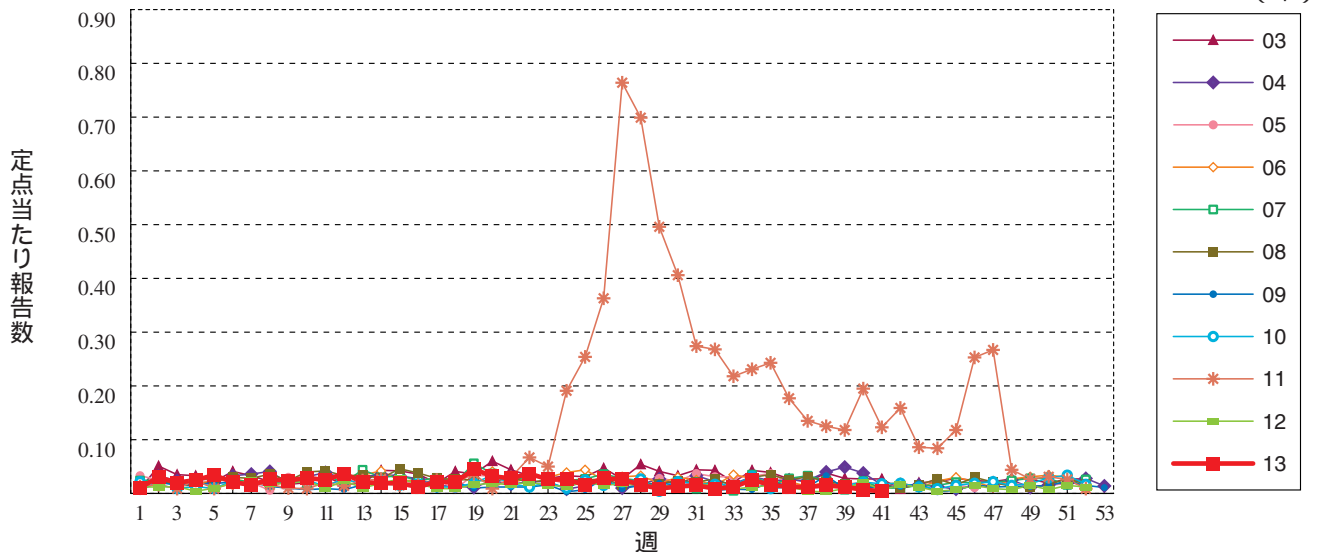
ヘルパンギーナ



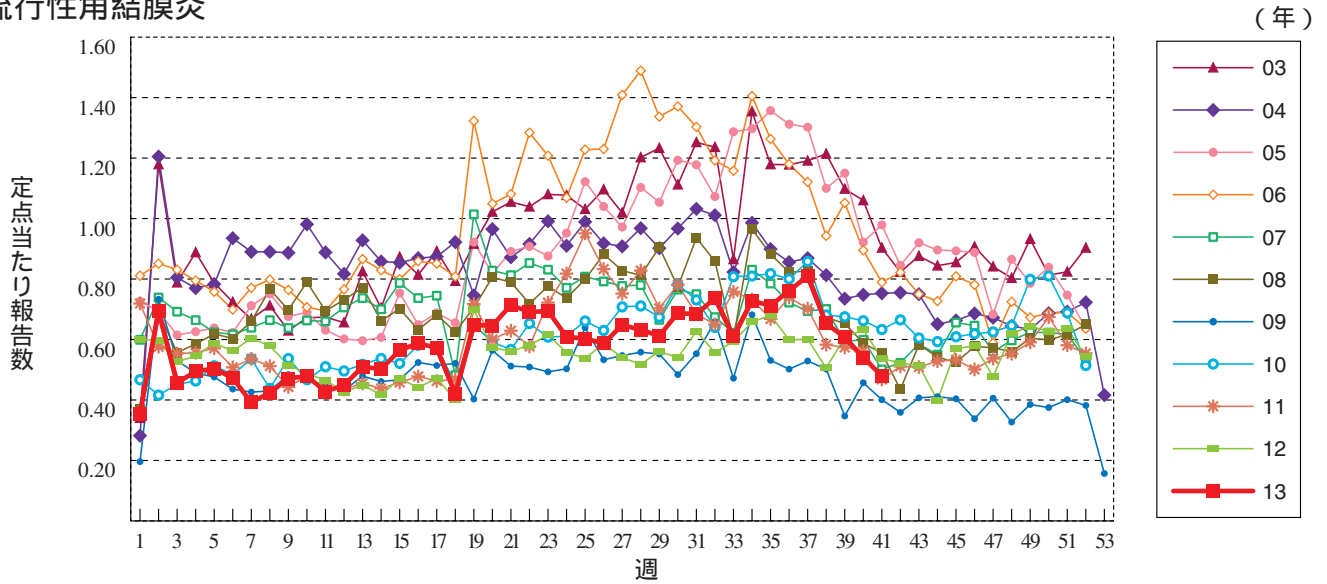
流行性耳下腺炎



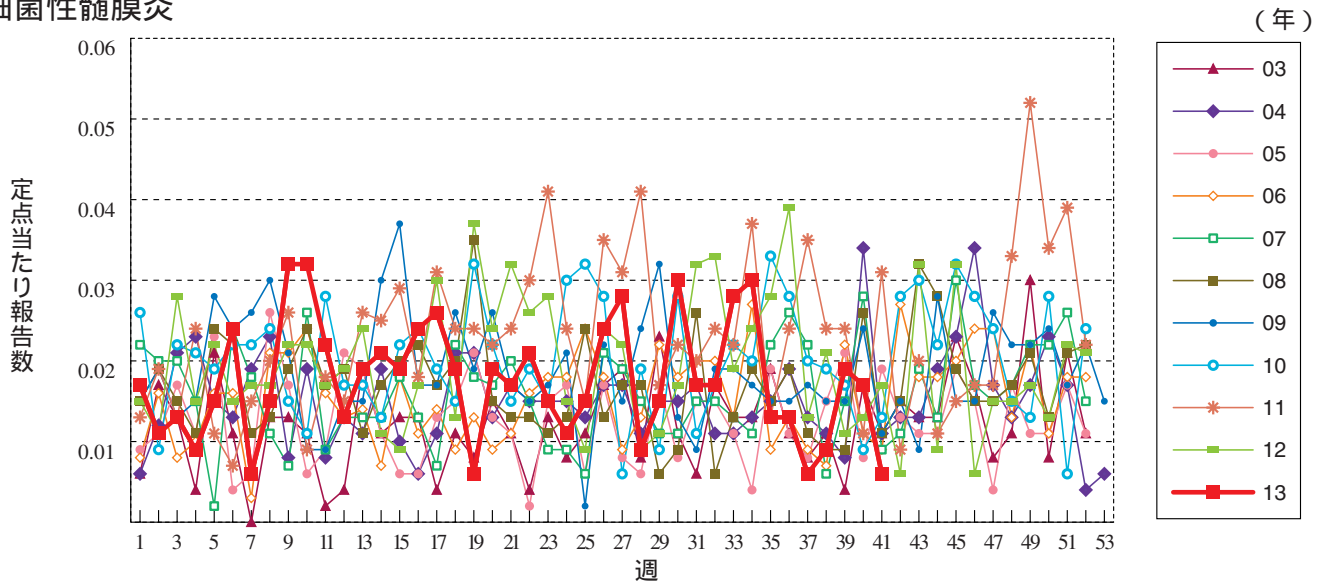
急性出血性結膜炎



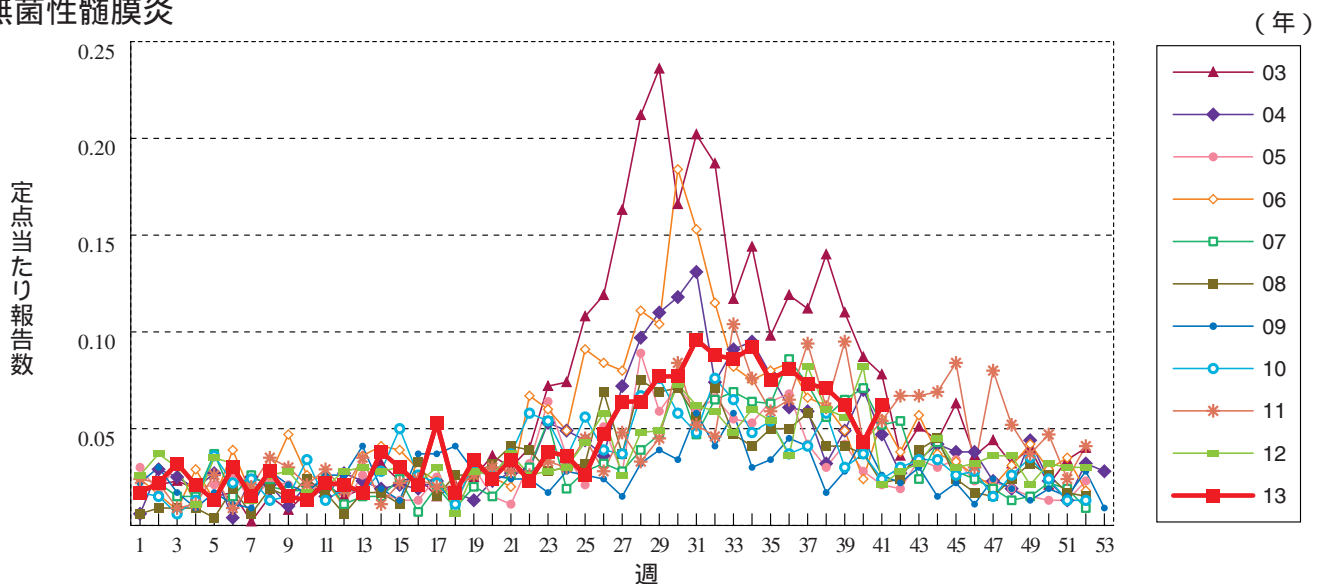
流行性角結膜炎



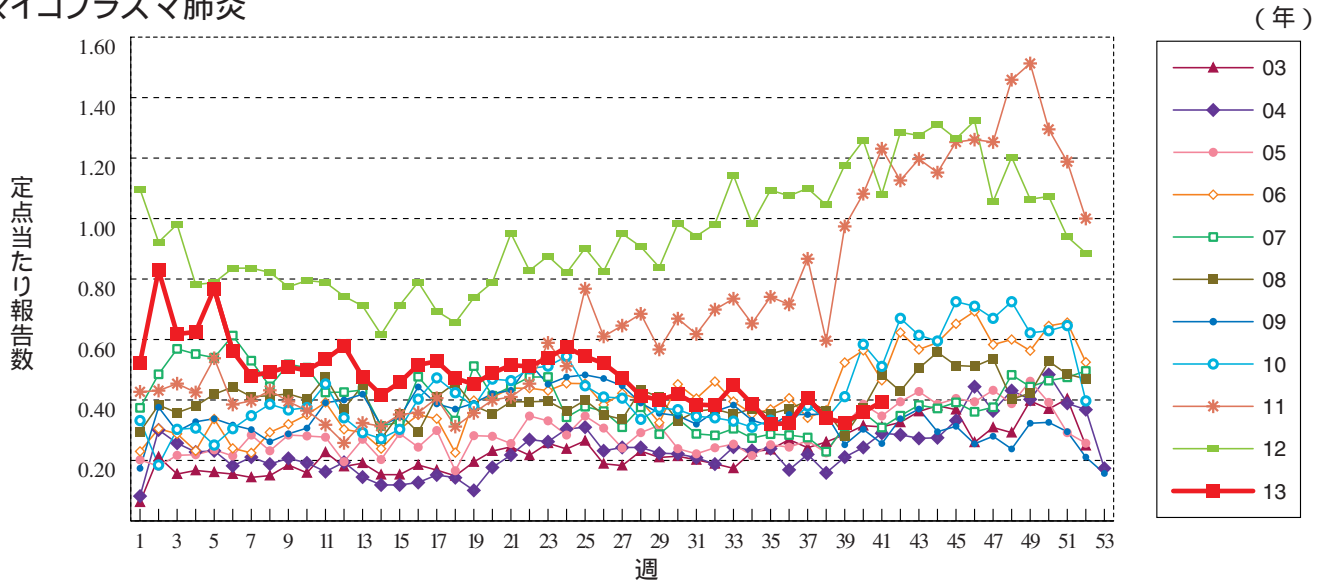
細菌性髄膜炎



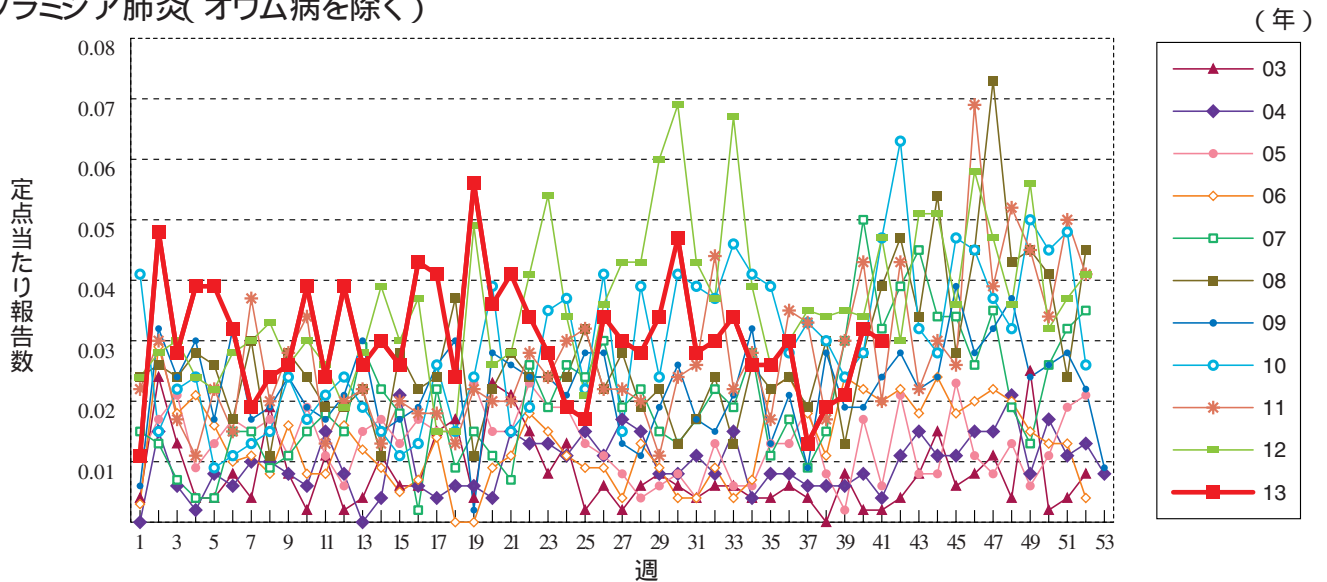
無菌性髄膜炎



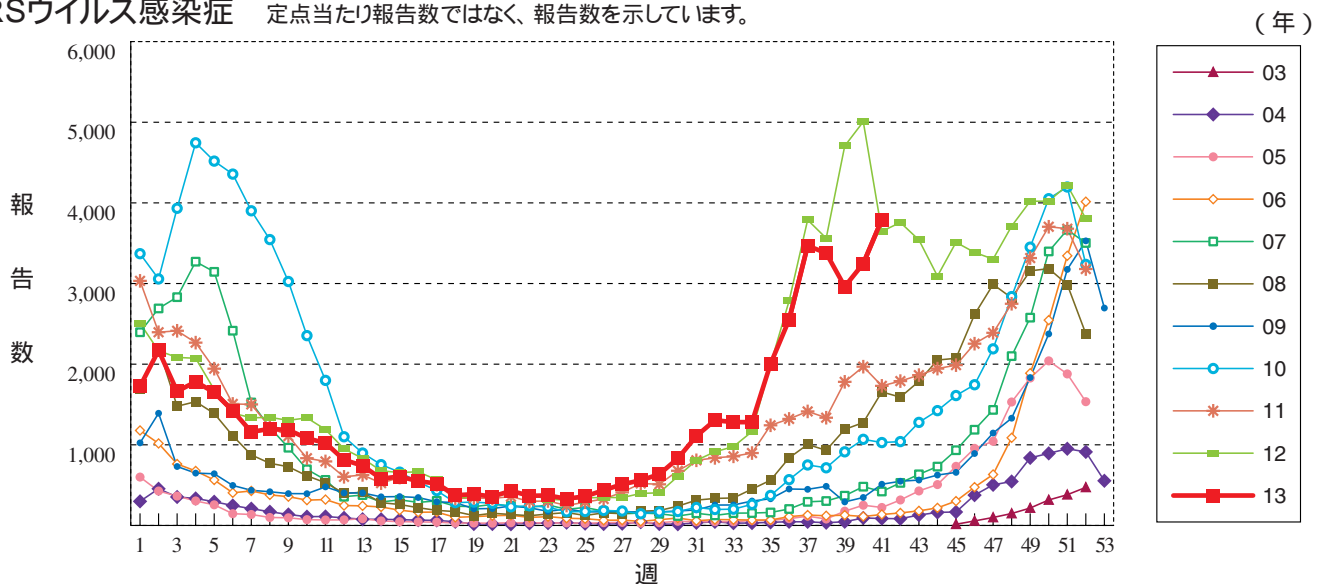
マイコプラズマ肺炎



クラミジア肺炎(オウム病を除く)



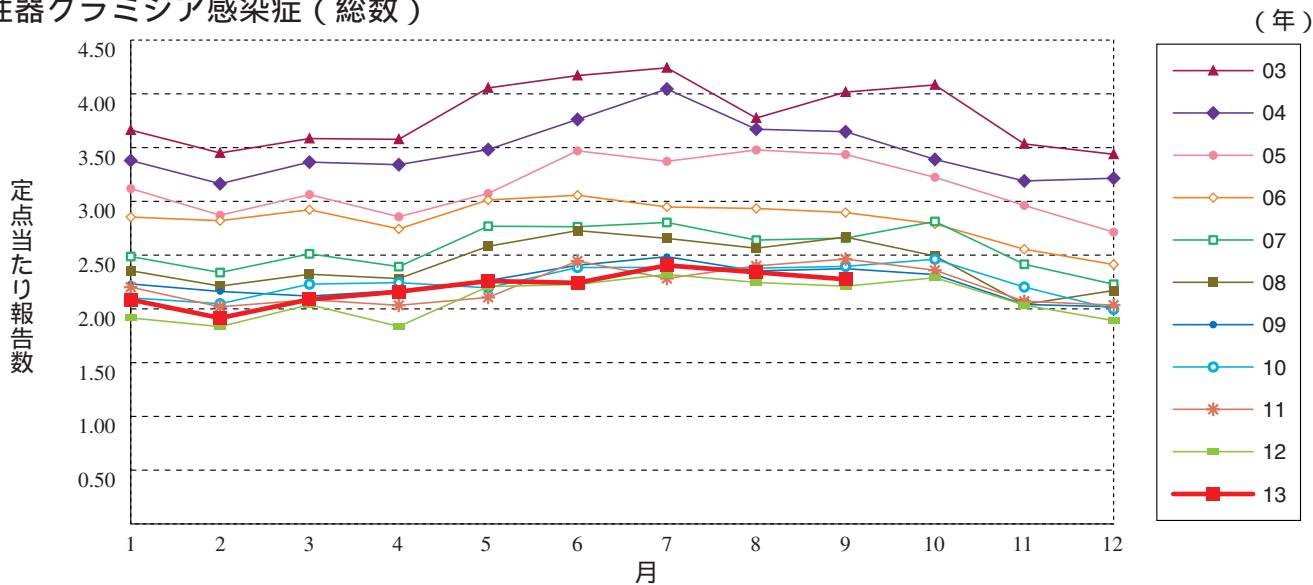
RSウイルス感染症 定点当たり報告数ではなく、報告数を示しています。



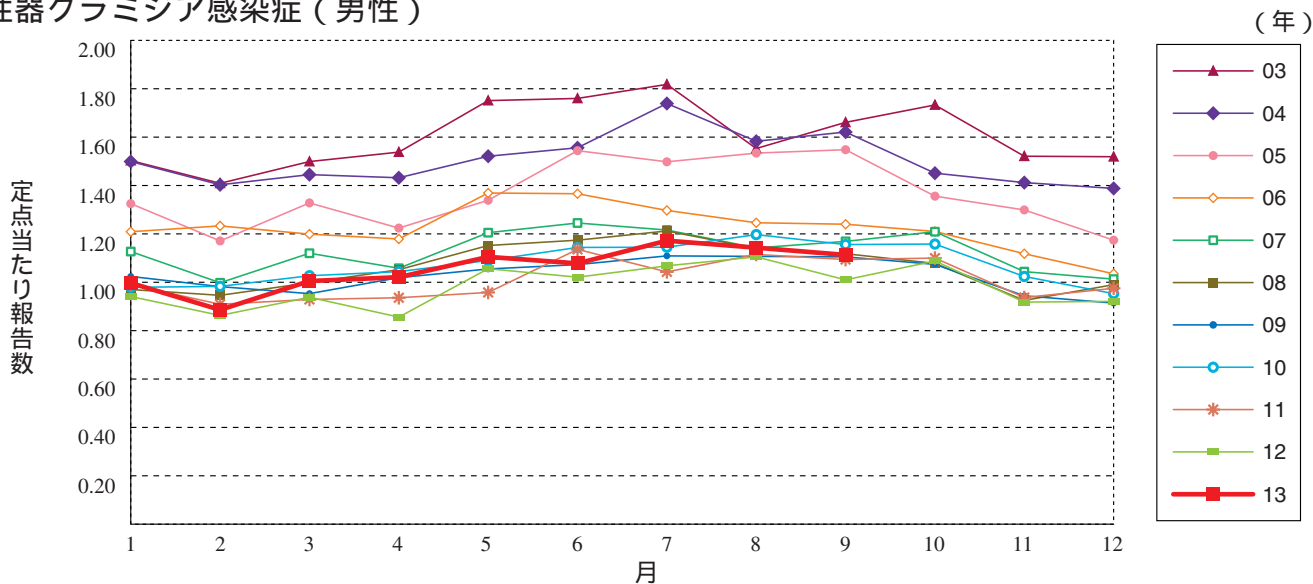


グラフ総覧(9月)

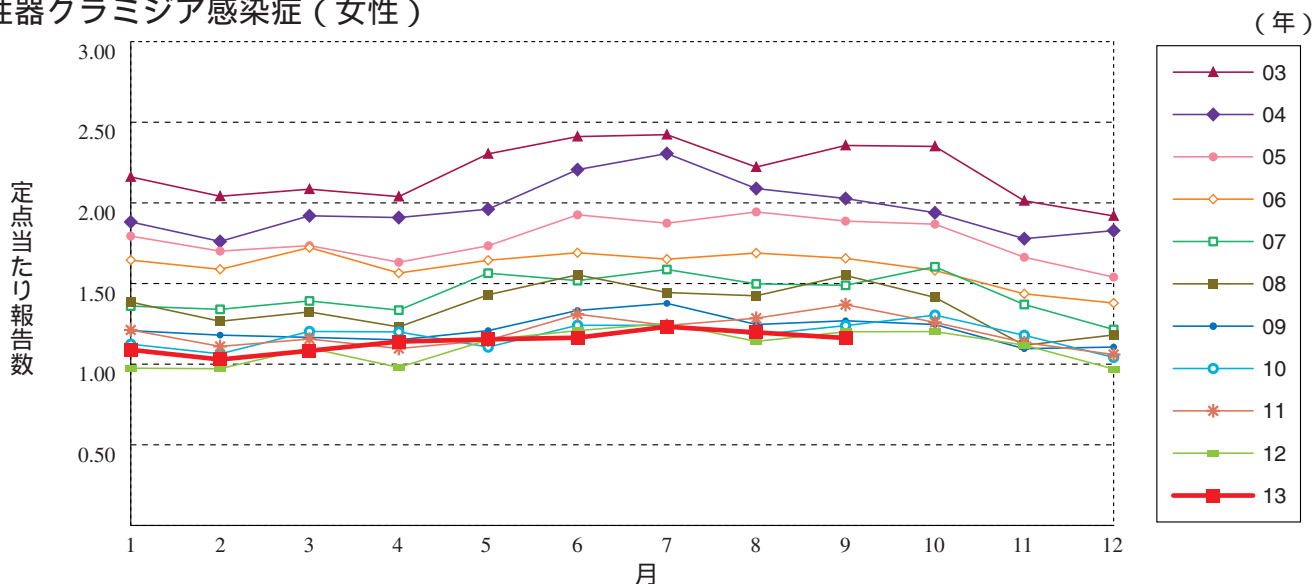
性器クラミジア感染症(総数)



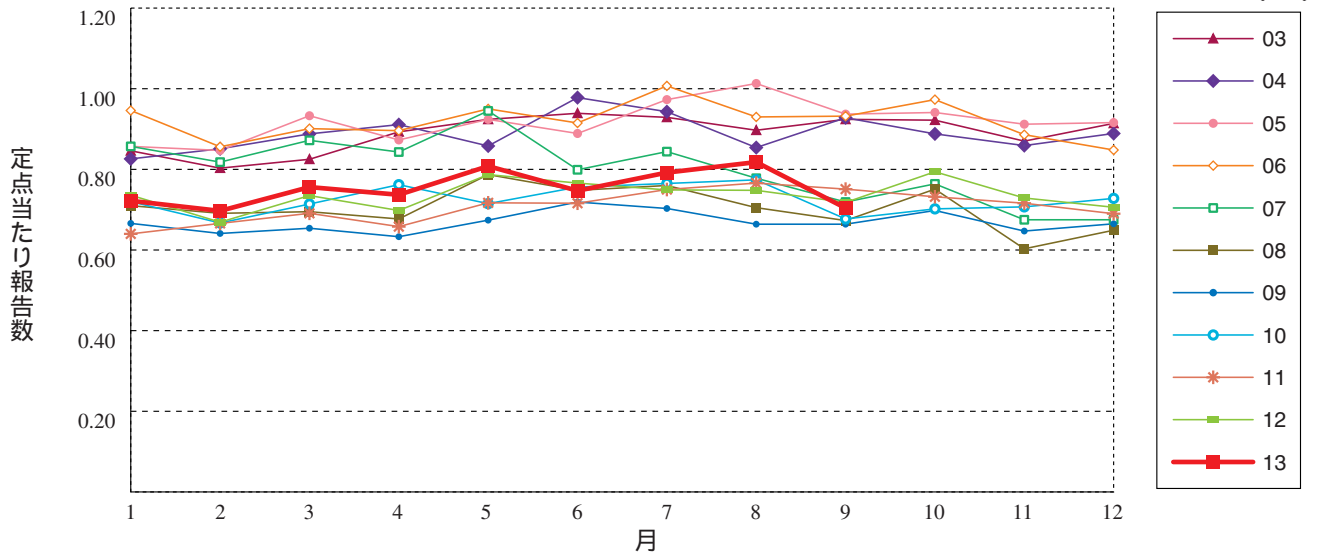
性器クラミジア感染症(男性)



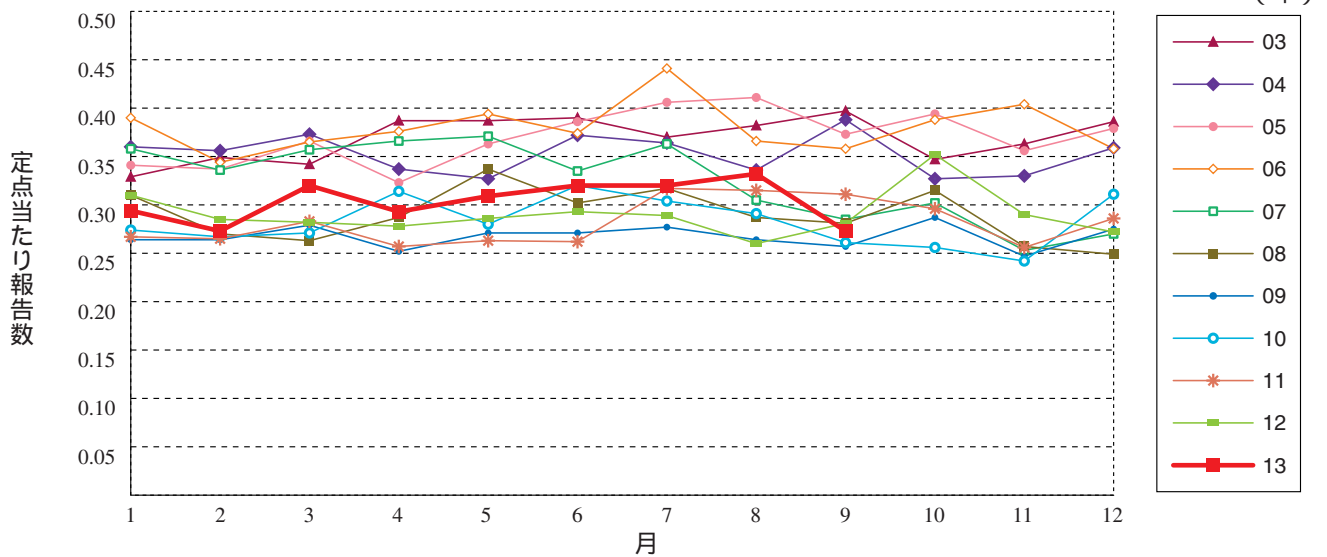
性器クラミジア感染症(女性)



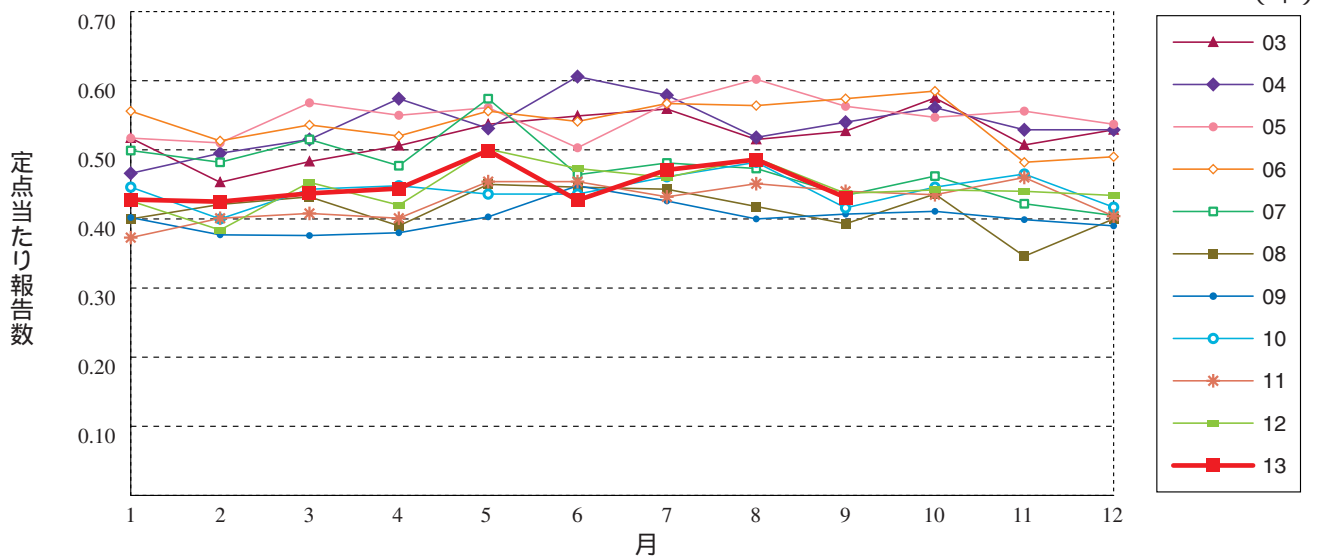
性器ヘルペスウイルス感染症（総数）



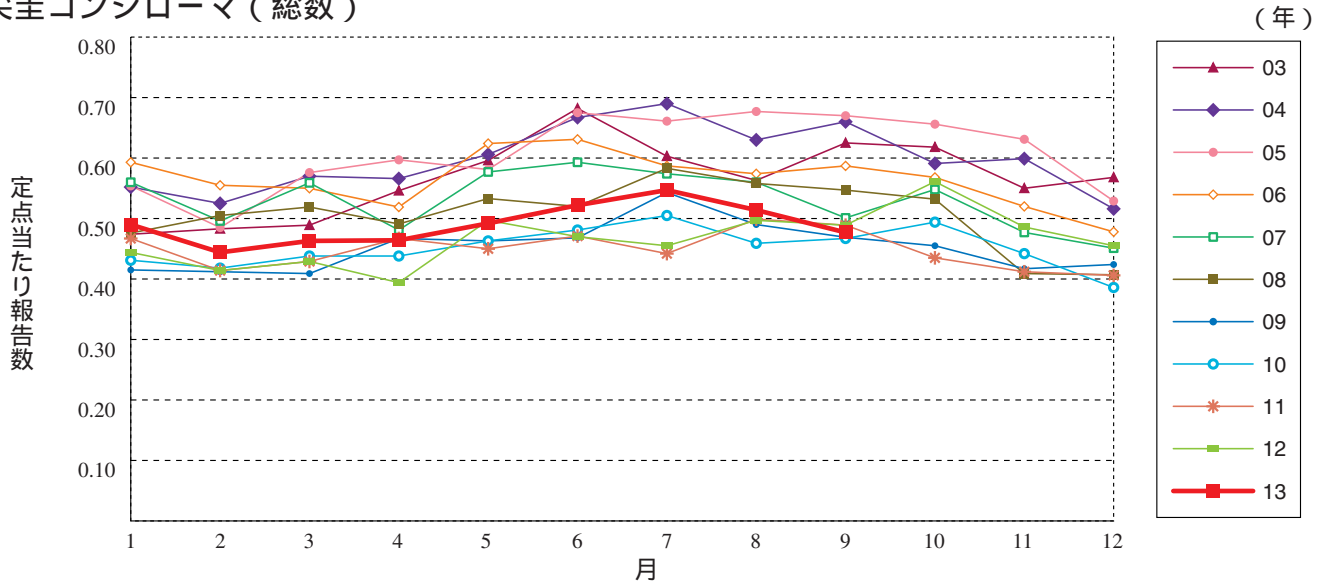
性器ヘルペスウイルス感染症（男性）



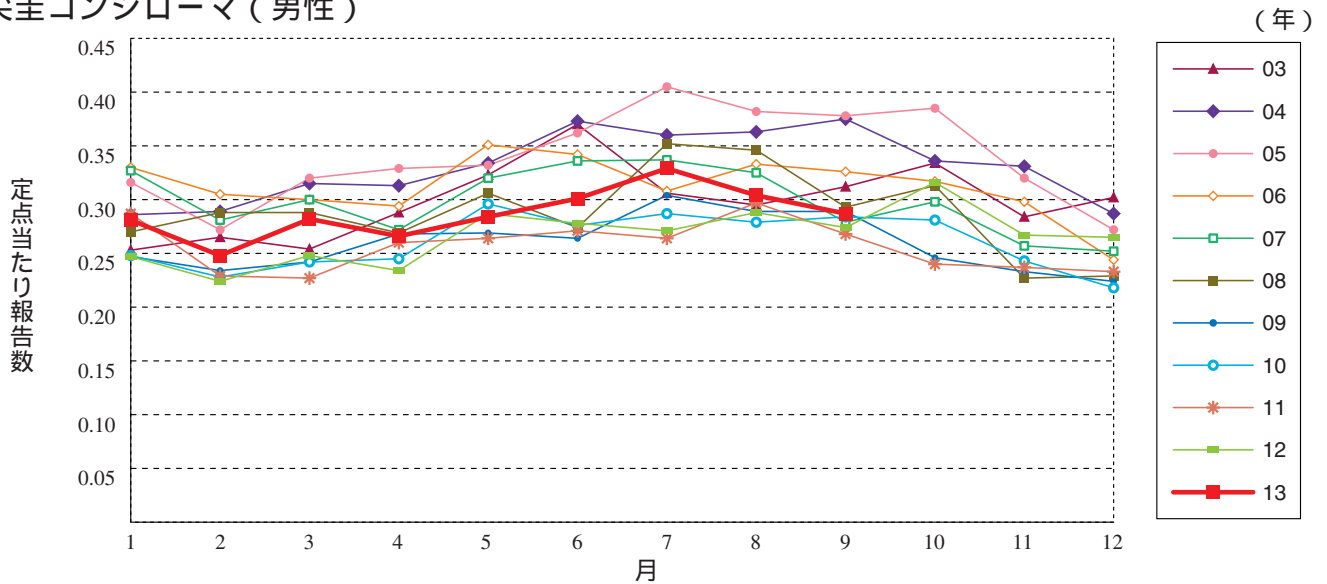
性器ヘルペスウイルス感染症（女性）



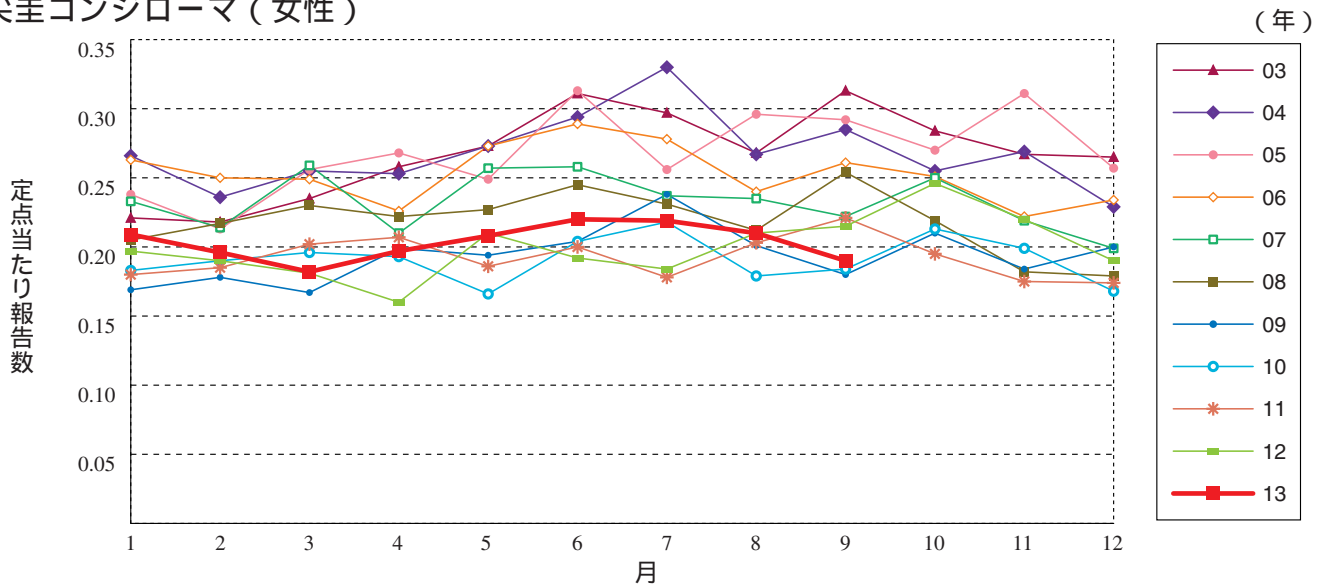
尖圭コンジローマ (総数)



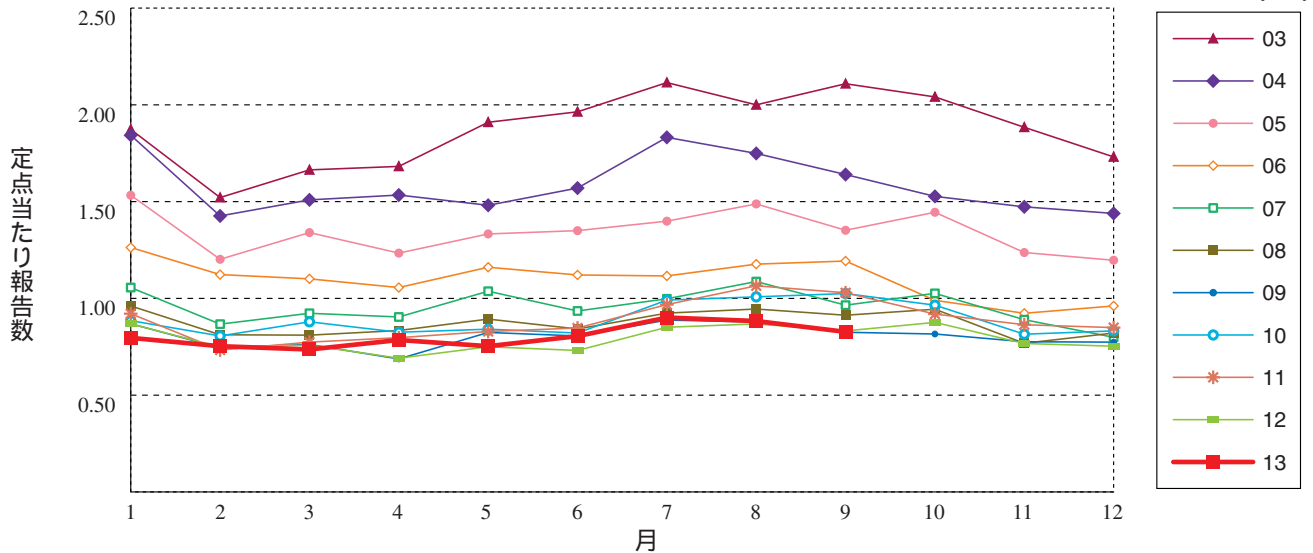
尖圭コンジローマ (男性)



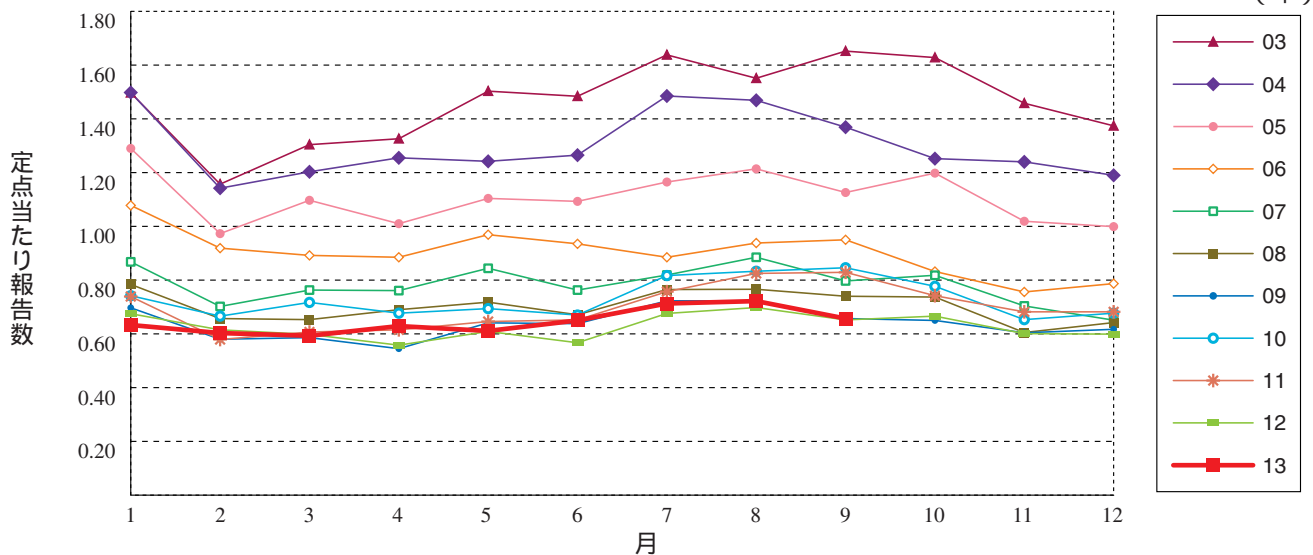
尖圭コンジローマ (女性)



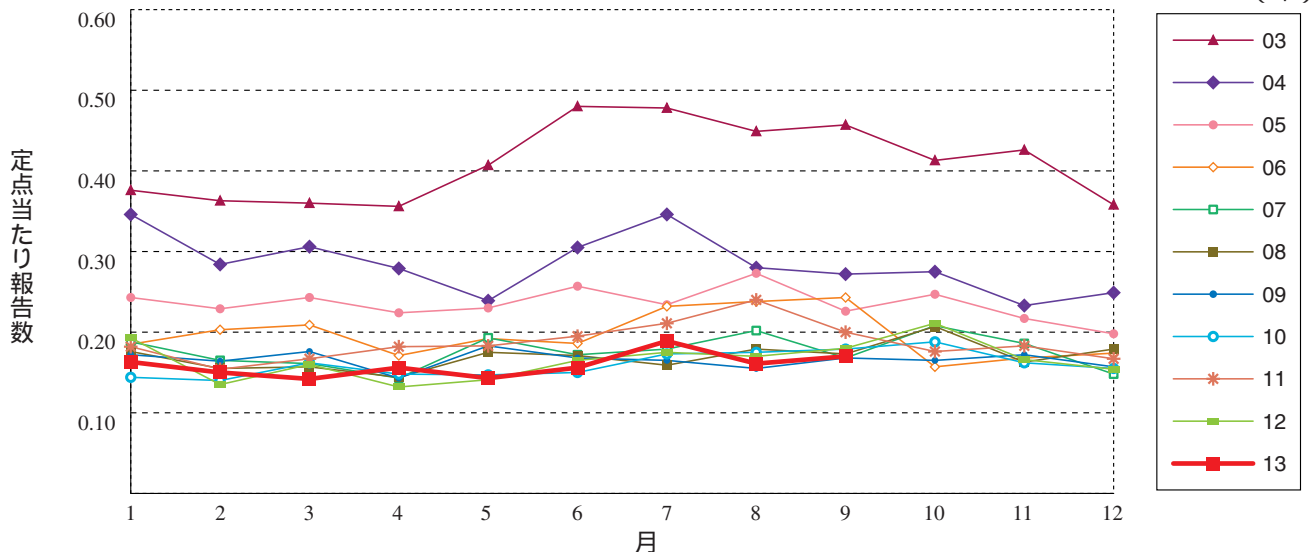
淋菌感染症（総数）



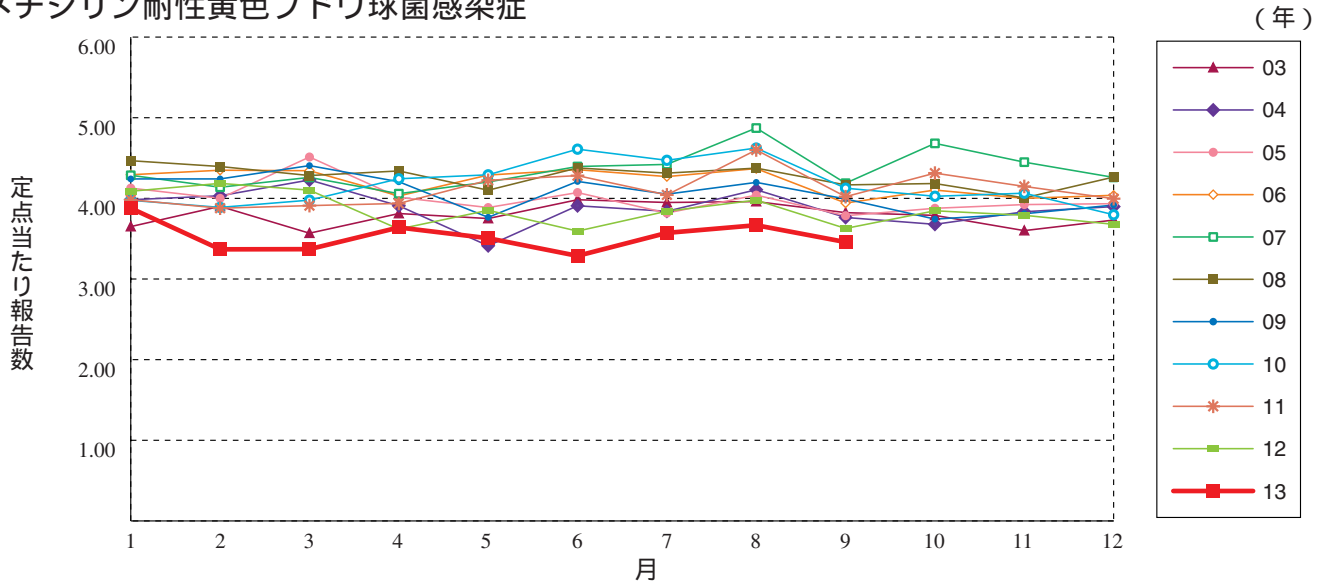
淋菌感染症（男性）



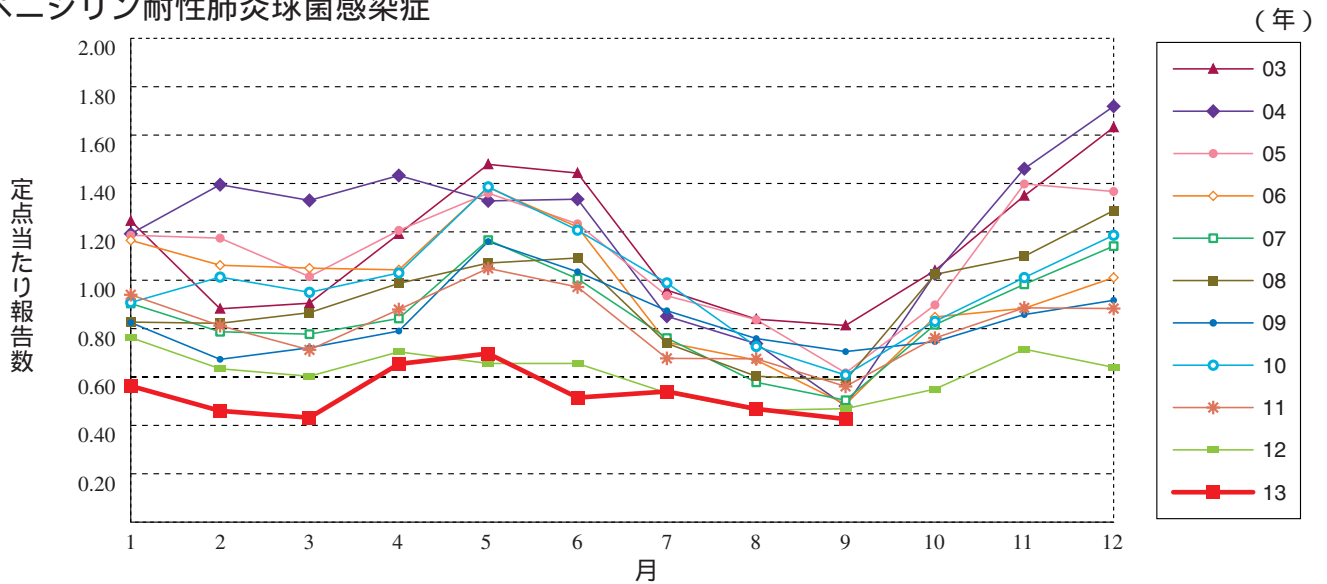
淋菌感染症（女性）



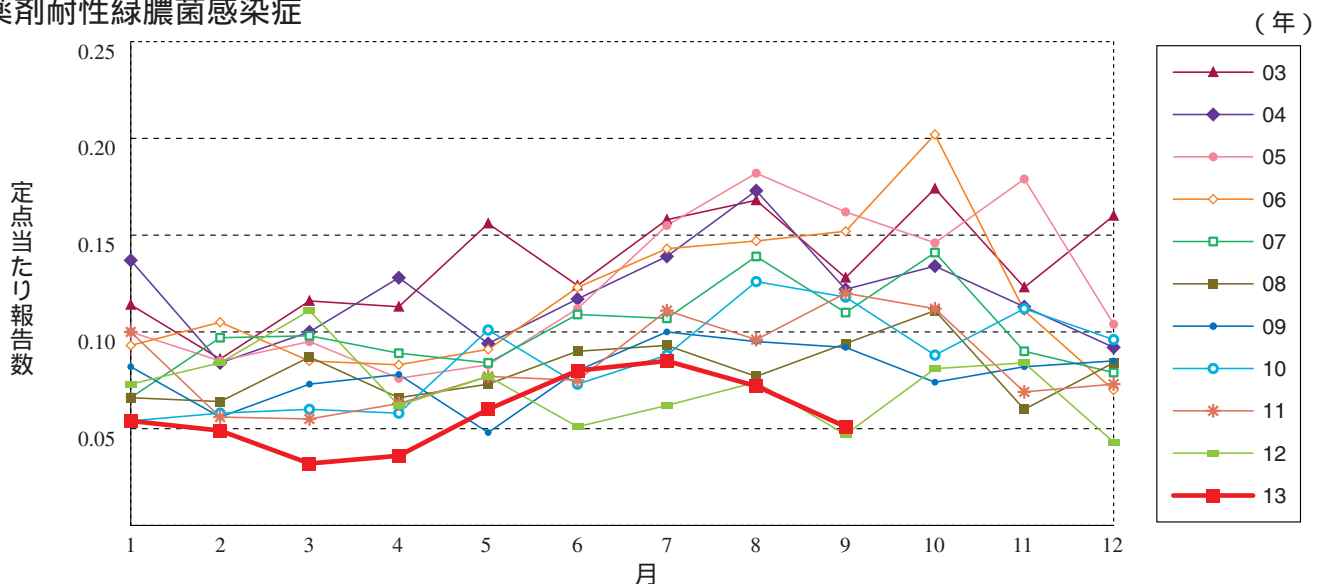
メチシリン耐性黄色ブドウ球菌感染症



ペニシリン耐性肺炎球菌感染症

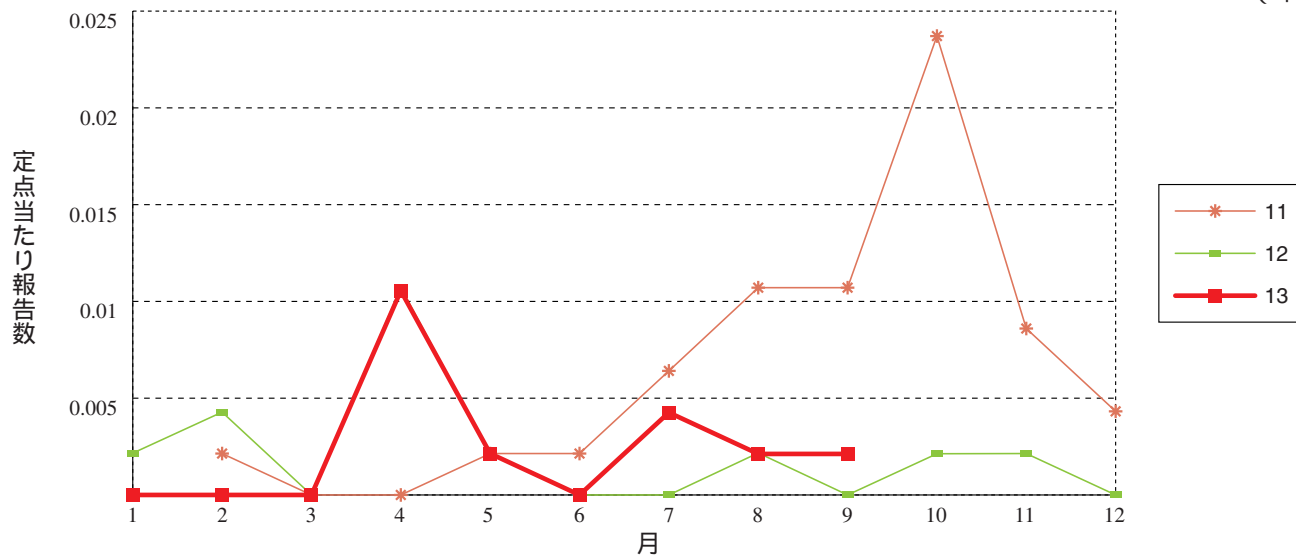


薬剤耐性緑膿菌感染症



薬剤耐性アシネトバクター感染症

(年)




9月のデータ

注)10月11日集計分

報告数・定点当り報告数, 疾病・都道府県・性別(総数)

2013年9月

	性器クラミジア感染症		性器ヘルペスウイルス感染症		尖圭コンジローマ		淋菌感染症		メチシリン耐性黄色ブドウ球菌感染症		ペニシリン耐性肺炎球菌感染症		薬剤耐性緑膿菌感染症		薬剤耐性アシネトバクター感染症	
	報告数	定点当り	報告数	定点当り	報告数	定点当り	報告数	定点当り	報告数	定点当り	報告数	定点当り	報告数	定点当り	報告数	定点当り
総数	2211	2.27	684	0.70	464	0.48	804	0.83	1632	3.46	201	0.43	24	0.05	1	0.00
北海道	148	3.52	32	0.76	17	0.40	44	1.05	64	2.91	6	0.27	-	-	-	-
青森県	39	3.00	8	0.62	3	0.23	9	0.69	5	0.83	-	-	-	-	-	-
岩手県	25	1.67	1	0.07	18	1.20	14	0.93	52	2.74	13	0.68	2	0.11	-	-
宮城県	34	2.00	16	0.94	13	0.76	21	1.24	26	2.17	5	0.42	-	-	-	-
秋田県	14	1.00	8	0.57	1	0.07	3	0.21	34	4.25	-	-	-	-	-	-
山形県	31	3.10	7	0.70	2	0.20	2	0.20	26	2.89	4	0.44	1	0.11	-	-
福島県	64	4.27	13	0.87	9	0.60	16	1.07	53	7.57	2	0.29	2	0.29	-	-
茨城県	79	3.59	14	0.64	5	0.23	14	0.64	15	1.15	-	-	1	0.08	-	-
栃木県	29	1.71	5	0.29	10	0.59	13	0.76	22	3.14	-	-	-	-	-	-
群馬県	82	3.42	10	0.42	9	0.38	20	0.83	19	2.38	4	0.50	-	-	-	-
埼玉県	146	2.56	44	0.77	34	0.60	46	0.81	11	1.10	-	-	-	-	-	-
千葉県	67	1.60	26	0.62	19	0.45	24	0.57	25	2.78	14	1.56	-	-	-	-
東京都	186	3.51	107	2.02	67	1.26	94	1.77	111	4.44	35	1.40	3	0.12	-	-
神奈川県	100	1.72	22	0.38	18	0.31	41	0.71	13	1.18	-	-	3	0.27	-	-
新潟県	23	1.53	3	0.20	3	0.20	10	0.67	83	6.38	12	0.92	-	-	-	-
富山県	8	0.80	6	0.60	-	-	3	0.30	11	2.20	1	0.20	1	0.20	-	-
石川県	21	2.10	4	0.40	4	0.40	9	0.90	20	4.00	2	0.40	-	-	-	-
福井県	5	1.00	8	1.60	6	1.20	-	-	23	3.83	13	2.17	-	-	-	-
山梨県	12	1.33	11	1.22	3	0.33	1	0.11	15	1.50	-	-	1	0.10	-	-
長野県	35	2.50	2	0.14	4	0.29	7	0.50	20	1.82	5	0.45	-	-	-	-
岐阜県	25	1.79	6	0.43	7	0.50	12	0.86	17	3.40	-	-	-	-	-	-
静岡県	41	1.37	14	0.47	9	0.30	8	0.27	28	2.80	4	0.40	-	-	-	-
愛知県	160	2.46	62	0.95	28	0.43	65	1.00	89	6.36	6	0.43	1	0.07	-	-
三重県	14	0.82	5	0.29	1	0.06	3	0.18	43	4.78	3	0.33	4	0.44	-	-
滋賀県	2	0.22	-	-	2	0.22	6	0.67	30	4.29	-	-	-	-	-	-
京都府	38	1.65	7	0.30	4	0.17	8	0.35	16	2.29	-	-	-	-	-	-
大阪府	210	3.23	62	0.95	49	0.75	99	1.52	85	4.72	14	0.78	1	0.06	-	-
兵庫県	62	1.35	26	0.57	11	0.24	24	0.52	30	2.50	8	0.67	2	0.17	-	-
奈良県	10	1.11	2	0.22	-	-	3	0.33	31	5.17	6	1.00	-	-	-	-
和歌山県	11	1.38	7	0.88	7	0.88	6	0.75	26	2.36	1	0.09	1	0.09	-	-
鳥取県	23	3.29	9	1.29	5	0.71	9	1.29	15	3.00	4	0.80	-	-	-	-
島根県	8	1.33	3	0.50	3	0.50	6	1.00	32	4.00	2	0.25	-	-	-	-
岡山県	36	2.12	16	0.94	6	0.35	8	0.47	11	2.20	-	-	-	-	-	-
広島県	59	2.57	11	0.48	24	1.04	29	1.26	94	4.48	7	0.33	1	0.05	-	-
山口県	29	2.42	16	1.33	9	0.75	13	1.08	56	6.22	7	0.78	-	-	1	0.11
徳島県	19	3.17	15	2.50	5	0.83	1	0.17	19	2.71	2	0.29	-	-	-	-
香川県	13	0.87	9	0.60	6	0.40	9	0.60	16	3.20	1	0.20	-	-	-	-
愛媛県	10	0.91	6	0.55	2	0.18	5	0.45	16	2.67	-	-	-	-	-	-
高知県	2	0.33	1	0.17	1	0.17	1	0.17	37	4.63	-	-	-	-	-	-
福岡県	119	3.22	16	0.43	21	0.57	45	1.22	27	2.08	7	0.54	-	-	-	-
佐賀県	19	2.71	2	0.29	1	0.14	8	1.14	18	3.00	-	-	-	-	-	-
長崎県	22	2.20	7	0.70	4	0.40	6	0.60	63	5.25	1	0.08	-	-	-	-
熊本県	59	3.69	17	1.06	5	0.31	11	0.69	30	2.00	2	0.13	-	-	-	-
大分県	10	1.00	4	0.40	3	0.30	2	0.20	68	6.18	1	0.09	-	-	-	-
宮崎県	18	1.38	2	0.15	1	0.08	8	0.62	29	4.14	-	-	-	-	-	-
鹿児島県	29	1.81	7	0.44	2	0.13	12	0.75	21	1.75	-	-	-	-	-	-
沖縄県	15	1.25	5	0.42	3	0.25	6	0.50	37	5.29	9	1.29	-	-	-	-

報告数・定点当り報告数, 疾病・都道府県・性別(男)

2013年9月

	性器クラミジア感染症		性器ヘルペスウイルス感染症		尖圭コンジローマ		淋菌感染症		メチシリン耐性黄色ブドウ球菌感染症		ペニシリン耐性肺炎球菌感染症		薬剤耐性緑膿菌感染症		薬剤耐性アシネトバクター感染症	
	報告数	定点当り	報告数	定点当り	報告数	定点当り	報告数	定点当り	報告数	定点当り	報告数	定点当り	報告数	定点当り	報告数	定点当り
総数	1082	1.11	265	0.27	279	0.29	639	0.66	1039	2.20	114	0.24	18	0.04	1	0.00
北海道	42	1.00	5	0.12	11	0.26	23	0.55	47	2.14	2	0.09	-	-	-	-
青森県	14	1.08	4	0.31	2	0.15	6	0.46	4	0.67	-	-	-	-	-	-
岩手県	15	1.00	-	-	16	1.07	12	0.80	30	1.58	6	0.32	1	0.05	-	-
宮城県	20	1.18	6	0.35	10	0.59	18	1.06	14	1.17	2	0.17	-	-	-	-
秋田県	9	0.64	3	0.21	-	-	3	0.21	20	2.50	-	-	-	-	-	-
山形県	13	1.30	-	-	1	0.10	2	0.20	17	1.89	2	0.22	1	0.11	-	-
福島県	27	1.80	4	0.27	5	0.33	14	0.93	33	4.71	1	0.14	2	0.29	-	-
茨城県	29	1.32	2	0.09	2	0.09	11	0.50	12	0.92	-	-	1	0.08	-	-
栃木県	23	1.35	3	0.18	7	0.41	12	0.71	15	2.14	-	-	-	-	-	-
群馬県	48	2.00	2	0.08	7	0.29	18	0.75	8	1.00	2	0.25	-	-	-	-
埼玉県	72	1.26	17	0.30	15	0.26	39	0.68	10	1.00	-	-	-	-	-	-
千葉県	26	0.62	14	0.33	10	0.24	18	0.43	16	1.78	8	0.89	-	-	-	-
東京都	114	2.15	74	1.40	50	0.94	89	1.68	71	2.84	21	0.84	2	0.08	-	-
神奈川県	62	1.07	7	0.12	14	0.24	38	0.66	10	0.91	-	-	3	0.27	-	-
新潟県	15	1.00	1	0.07	3	0.20	9	0.60	60	4.62	8	0.62	-	-	-	-
富山県	7	0.70	-	-	-	-	2	0.20	8	1.60	1	0.20	1	0.20	-	-
石川県	9	0.90	2	0.20	3	0.30	6	0.60	12	2.40	2	0.40	-	-	-	-
福井県	3	0.60	2	0.40	4	0.80	-	-	17	2.83	9	1.50	-	-	-	-
山梨県	1	0.11	-	-	-	-	-	-	11	1.10	-	-	-	-	-	-
長野県	19	1.36	1	0.07	2	0.14	3	0.21	13	1.18	2	0.18	-	-	-	-
岐阜県	18	1.29	2	0.14	5	0.36	10	0.71	13	2.60	-	-	-	-	-	-
静岡県	10	0.33	3	0.10	2	0.07	5	0.17	16	1.60	-	-	-	-	-	-
愛知県	84	1.29	20	0.31	16	0.25	52	0.80	51	3.64	3	0.21	-	-	-	-
三重県	7	0.41	2	0.12	1	0.06	3	0.18	30	3.33	2	0.22	2	0.22	-	-
滋賀県	-	-	-	-	1	0.11	5	0.56	15	2.14	-	-	-	-	-	-
京都府	10	0.43	1	0.04	2	0.09	4	0.17	8	1.14	-	-	-	-	-	-
大阪府	97	1.49	26	0.40	21	0.32	66	1.02	53	2.94	7	0.39	1	0.06	-	-
兵庫県	32	0.70	8	0.17	10	0.22	20	0.43	23	1.92	7	0.58	2	0.17	-	-
奈良県	8	0.89	2	0.22	-	-	2	0.22	20	3.33	3	0.50	-	-	-	-
和歌山県	3	0.38	5	0.63	6	0.75	6	0.75	18	1.64	1	0.09	1	0.09	-	-
鳥取県	16	2.29	8	1.14	2	0.29	7	1.00	10	2.00	3	0.60	-	-	-	-
島根県	6	1.00	2	0.33	2	0.33	5	0.83	20	2.50	-	-	-	-	-	-
岡山県	7	0.41	-	-	1	0.06	3	0.18	8	1.60	-	-	-	-	-	-
広島県	33	1.43	3	0.13	11	0.48	27	1.17	51	2.43	5	0.24	1	0.05	-	-
山口県	12	1.00	1	0.08	4	0.33	7	0.58	32	3.56	4	0.44	-	-	1	0.11
徳島県	11	1.83	3	0.50	5	0.83	1	0.17	10	1.43	1	0.14	-	-	-	-
香川県	4	0.27	3	0.20	5	0.33	9	0.60	12	2.40	1	0.20	-	-	-	-
愛媛県	5	0.45	4	0.36	2	0.18	4	0.36	11	1.83	-	-	-	-	-	-
高知県	1	0.17	-	-	-	-	1	0.17	23	2.88	-	-	-	-	-	-
福岡県	77	2.08	6	0.16	12	0.32	39	1.05	16	1.23	5	0.38	-	-	-	-
佐賀県	15	2.14	-	-	-	-	7	1.00	11	1.83	-	-	-	-	-	-
長崎県	10	1.00	3	0.30	3	0.30	4	0.40	42	3.50	-	-	-	-	-	-
熊本県	19	1.19	8	0.50	2	0.13	8	0.50	16	1.07	1	0.07	-	-	-	-
大分県	5	0.50	3	0.30	2	0.20	-	-	50	4.55	1	0.09	-	-	-	-
宮崎県	10	0.77	-	-	1	0.08	8	0.62	18	2.57	-	-	-	-	-	-
鹿児島県	13	0.81	4	0.25	-	-	9	0.56	13	1.08	-	-	-	-	-	-
沖縄県	1	0.08	1	0.08	1	0.08	4	0.33	21	3.00	4	0.57	-	-	-	-

報告数・定点当り報告数, 疾病・都道府県・性別(女)

2013年9月

	性器クラミジア感染症		性器ヘルペスウイルス感染症		尖圭コンジローマ		淋菌感染症		メチシリン耐性黄色ブドウ球菌感染症		ペニシリン耐性肺炎球菌感染症		薬剤耐性緑膿菌感染症		薬剤耐性アシネトバクター感染症	
	報告数	定点当り	報告数	定点当り	報告数	定点当り	報告数	定点当り	報告数	定点当り	報告数	定点当り	報告数	定点当り	報告数	定点当り
総数	1129	1.16	419	0.43	185	0.19	165	0.17	593	1.26	87	0.18	6	0.01	-	-
北海道	106	2.52	27	0.64	6	0.14	21	0.50	17	0.77	4	0.18	-	-	-	-
青森県	25	1.92	4	0.31	1	0.08	3	0.23	1	0.17	-	-	-	-	-	-
岩手県	10	0.67	1	0.07	2	0.13	2	0.13	22	1.16	7	0.37	1	0.05	-	-
宮城県	14	0.82	10	0.59	3	0.18	3	0.18	12	1.00	3	0.25	-	-	-	-
秋田県	5	0.36	5	0.36	1	0.07	-	-	14	1.75	-	-	-	-	-	-
山形県	18	1.80	7	0.70	1	0.10	-	-	9	1.00	2	0.22	-	-	-	-
福島県	37	2.47	9	0.60	4	0.27	2	0.13	20	2.86	1	0.14	-	-	-	-
茨城県	50	2.27	12	0.55	3	0.14	3	0.14	3	0.23	-	-	-	-	-	-
栃木県	6	0.35	2	0.12	3	0.18	1	0.06	7	1.00	-	-	-	-	-	-
群馬県	34	1.42	8	0.33	2	0.08	2	0.08	11	1.38	2	0.25	-	-	-	-
埼玉県	74	1.30	27	0.47	19	0.33	7	0.12	1	0.10	-	-	-	-	-	-
千葉県	41	0.98	12	0.29	9	0.21	6	0.14	9	1.00	6	0.67	-	-	-	-
東京都	72	1.36	33	0.62	17	0.32	5	0.09	40	1.60	14	0.56	1	0.04	-	-
神奈川県	38	0.66	15	0.26	4	0.07	3	0.05	3	0.27	-	-	-	-	-	-
新潟県	8	0.53	2	0.13	-	-	1	0.07	23	1.77	4	0.31	-	-	-	-
富山県	1	0.10	6	0.60	-	-	1	0.10	3	0.60	-	-	-	-	-	-
石川県	12	1.20	2	0.20	1	0.10	3	0.30	8	1.60	-	-	-	-	-	-
福井県	2	0.40	6	1.20	2	0.40	-	-	6	1.00	4	0.67	-	-	-	-
山梨県	11	1.22	11	1.22	3	0.33	1	0.11	4	0.40	-	-	1	0.10	-	-
長野県	16	1.14	1	0.07	2	0.14	4	0.29	7	0.64	3	0.27	-	-	-	-
岐阜県	7	0.50	4	0.29	2	0.14	2	0.14	4	0.80	-	-	-	-	-	-
静岡県	31	1.03	11	0.37	7	0.23	3	0.10	12	1.20	4	0.40	-	-	-	-
愛知県	76	1.17	42	0.65	12	0.18	13	0.20	38	2.71	3	0.21	1	0.07	-	-
三重県	7	0.41	3	0.18	-	-	-	-	13	1.44	1	0.11	2	0.22	-	-
滋賀県	2	0.22	-	-	1	0.11	1	0.11	15	2.14	-	-	-	-	-	-
京都府	28	1.22	6	0.26	2	0.09	4	0.17	8	1.14	-	-	-	-	-	-
大阪府	113	1.74	36	0.55	28	0.43	33	0.51	32	1.78	7	0.39	-	-	-	-
兵庫県	30	0.65	18	0.39	1	0.02	4	0.09	7	0.58	1	0.08	-	-	-	-
奈良県	2	0.22	-	-	-	-	1	0.11	11	1.83	3	0.50	-	-	-	-
和歌山県	8	1.00	2	0.25	1	0.13	-	-	8	0.73	-	-	-	-	-	-
鳥取県	7	1.00	1	0.14	3	0.43	2	0.29	5	1.00	1	0.20	-	-	-	-
島根県	2	0.33	1	0.17	1	0.17	1	0.17	12	1.50	2	0.25	-	-	-	-
岡山県	29	1.71	16	0.94	5	0.29	5	0.29	3	0.60	-	-	-	-	-	-
広島県	26	1.13	8	0.35	13	0.57	2	0.09	43	2.05	2	0.10	-	-	-	-
山口県	17	1.42	15	1.25	5	0.42	6	0.50	24	2.67	3	0.33	-	-	-	-
徳島県	8	1.33	12	2.00	-	-	-	-	9	1.29	1	0.14	-	-	-	-
香川県	9	0.60	6	0.40	1	0.07	-	-	4	0.80	-	-	-	-	-	-
愛媛県	5	0.45	2	0.18	-	-	1	0.09	5	0.83	-	-	-	-	-	-
高知県	1	0.17	1	0.17	1	0.17	-	-	14	1.75	-	-	-	-	-	-
福岡県	42	1.14	10	0.27	9	0.24	6	0.16	11	0.85	2	0.15	-	-	-	-
佐賀県	4	0.57	2	0.29	1	0.14	1	0.14	7	1.17	-	-	-	-	-	-
長崎県	12	1.20	4	0.40	1	0.10	2	0.20	21	1.75	1	0.08	-	-	-	-
熊本県	40	2.50	9	0.56	3	0.19	3	0.19	14	0.93	1	0.07	-	-	-	-
大分県	5	0.50	1	0.10	1	0.10	2	0.20	18	1.64	-	-	-	-	-	-
宮崎県	8	0.62	2	0.15	-	-	-	-	11	1.57	-	-	-	-	-	-
鹿児島県	16	1.00	3	0.19	2	0.13	3	0.19	8	0.67	-	-	-	-	-	-
沖縄県	14	1.17	4	0.33	2	0.17	2	0.17	16	2.29	5	0.71	-	-	-	-



41週のデータ

注) 表中の報告数は10月16日集計分であり、その後の報告は次週以降の累積に反映されます。
 新型インフルエンザは掲載していません。

報告数・累積報告数、疾病・都道府県別

2013年41週

	エボラ出血熱		クリミア・コンゴ出血熱		痘 そう		南米出血熱		ペ ス ト		マールブルグ病		ラッサ熱		急性灰白髄炎		結 核	
	報告数	累積	報告数	累積	報告数	累積	報告数	累積	報告数	累積	報告数	累積	報告数	累積	報告数	累積	報告数	累積
総 数	-	-	-	-	-	-	-	-	-	-	-	-	-	-	-	1	387	20807
北海道	-	-	-	-	-	-	-	-	-	-	-	-	-	-	-	-	3	589
青森県	-	-	-	-	-	-	-	-	-	-	-	-	-	-	-	-	1	243
岩手県	-	-	-	-	-	-	-	-	-	-	-	-	-	-	-	-	2	165
宮城県	-	-	-	-	-	-	-	-	-	-	-	-	-	-	-	-	8	279
秋田県	-	-	-	-	-	-	-	-	-	-	-	-	-	-	-	-	-	143
山形県	-	-	-	-	-	-	-	-	-	-	-	-	-	-	-	-	5	174
福島県	-	-	-	-	-	-	-	-	-	-	-	-	-	-	-	-	10	262
茨城県	-	-	-	-	-	-	-	-	-	-	-	-	-	-	-	-	5	385
栃木県	-	-	-	-	-	-	-	-	-	-	-	-	-	-	-	-	11	269
群馬県	-	-	-	-	-	-	-	-	-	-	-	-	-	-	-	-	2	202
埼玉県	-	-	-	-	-	-	-	-	-	-	-	-	-	-	-	-	17	1001
千葉県	-	-	-	-	-	-	-	-	-	-	-	-	-	-	-	-	40	990
東京都	-	-	-	-	-	-	-	-	-	-	-	-	-	-	-	-	83	3128
神奈川県	-	-	-	-	-	-	-	-	-	-	-	-	-	-	-	-	20	1413
新潟県	-	-	-	-	-	-	-	-	-	-	-	-	-	-	-	-	6	294
富山県	-	-	-	-	-	-	-	-	-	-	-	-	-	-	-	-	5	166
石川県	-	-	-	-	-	-	-	-	-	-	-	-	-	-	-	-	2	158
福井県	-	-	-	-	-	-	-	-	-	-	-	-	-	-	-	-	-	117
山梨県	-	-	-	-	-	-	-	-	-	-	-	-	-	-	-	-	-	69
長野県	-	-	-	-	-	-	-	-	-	-	-	-	-	-	-	-	1	260
岐阜県	-	-	-	-	-	-	-	-	-	-	-	-	-	-	-	-	7	363
静岡県	-	-	-	-	-	-	-	-	-	-	-	-	-	-	-	-	5	483
愛知県	-	-	-	-	-	-	-	-	-	-	-	-	-	-	-	-	29	1510
三重県	-	-	-	-	-	-	-	-	-	-	-	-	-	-	-	-	5	250
滋賀県	-	-	-	-	-	-	-	-	-	-	-	-	-	-	-	-	4	223
京都府	-	-	-	-	-	-	-	-	-	-	-	-	-	-	-	-	1	478
大阪府	-	-	-	-	-	-	-	-	-	-	-	-	-	-	-	-	24	1366
兵庫県	-	-	-	-	-	-	-	-	-	-	-	-	-	-	-	-	24	1032
奈良県	-	-	-	-	-	-	-	-	-	-	-	-	-	-	-	-	1	277
和歌山県	-	-	-	-	-	-	-	-	-	-	-	-	-	-	-	-	4	229
鳥取県	-	-	-	-	-	-	-	-	-	-	-	-	-	-	-	-	-	75
島根県	-	-	-	-	-	-	-	-	-	-	-	-	-	-	-	-	-	108
岡山県	-	-	-	-	-	-	-	-	-	-	-	-	-	-	-	-	1	276
広島県	-	-	-	-	-	-	-	-	-	-	-	-	-	-	-	-	11	429
山口県	-	-	-	-	-	-	-	-	-	-	-	-	-	-	-	-	6	217
徳島県	-	-	-	-	-	-	-	-	-	-	-	-	-	-	-	-	1	130
香川県	-	-	-	-	-	-	-	-	-	-	-	-	-	-	-	-	1	168
愛媛県	-	-	-	-	-	-	-	-	-	-	-	-	-	-	-	-	3	175
高知県	-	-	-	-	-	-	-	-	-	-	-	-	-	-	-	-	2	106
福岡県	-	-	-	-	-	-	-	-	-	-	-	-	-	-	-	-	13	892
佐賀県	-	-	-	-	-	-	-	-	-	-	-	-	-	-	-	-	6	167
長崎県	-	-	-	-	-	-	-	-	-	-	-	-	-	-	-	-	2	285
熊本県	-	-	-	-	-	-	-	-	-	-	-	-	-	-	-	-	-	238
大分県	-	-	-	-	-	-	-	-	-	-	-	-	-	-	-	-	2	229
宮崎県	-	-	-	-	-	-	-	-	-	-	-	-	-	-	-	1	10	211
鹿児島県	-	-	-	-	-	-	-	-	-	-	-	-	-	-	-	-	4	235
沖縄県	-	-	-	-	-	-	-	-	-	-	-	-	-	-	-	-	-	348

*病原体がSARSコロナウイルスであるものに限る。

報告数・累積報告数, 疾病・都道府県別

2013年41週

	ジフテリア		重症急性 呼吸器症候群*		鳥インフル エンザ (H5N1)		コレラ		細菌性赤痢		腸管出血性 大腸菌感染症		腸チフス		パラチフス		E型肝炎	
	報告数	累積	報告数	累積	報告数	累積	報告数	累積	報告数	累積	報告数	累積	報告数	累積	報告数	累積	報告数	累積
総 数	-	-	-	-	-	-	2	2	120	67	3368	3	54	1	42	1	93	
北海道	-	-	-	-	-	-	-	-	-	-	169	-	-	-	1	-	19	
青森県	-	-	-	-	-	-	-	-	-	1	56	-	-	-	-	-	3	
岩手県	-	-	-	-	-	-	-	-	-	2	98	-	-	-	-	-	-	
宮城県	-	-	-	-	-	-	-	-	1	-	138	-	-	-	1	-	1	
秋田県	-	-	-	-	-	-	-	-	1	1	30	-	-	-	-	-	-	
山形県	-	-	-	-	-	-	-	-	-	1	40	-	-	-	-	-	-	
福島県	-	-	-	-	-	-	-	-	2	1	94	-	-	-	1	-	-	
茨城県	-	-	-	-	-	-	-	-	3	1	37	-	-	-	-	-	3	
栃木県	-	-	-	-	-	-	-	-	1	1	36	-	1	-	-	-	1	
群馬県	-	-	-	-	-	-	-	-	1	-	68	-	1	-	-	-	4	
埼玉県	-	-	-	-	-	-	-	-	4	1	160	-	5	-	1	-	4	
千葉県	-	-	-	-	-	-	-	-	3	6	112	-	6	-	2	-	1	
東京都	-	-	-	-	-	-	-	-	29	2	331	3	18	-	18	1	23	
神奈川県	-	-	-	-	-	-	-	-	9	7	182	-	6	-	6	-	5	
新潟県	-	-	-	-	-	-	-	-	1	-	51	-	-	-	-	-	2	
富山県	-	-	-	-	-	-	-	-	7	-	32	-	-	-	-	-	-	
石川県	-	-	-	-	-	-	-	-	1	1	46	-	-	-	-	-	1	
福井県	-	-	-	-	-	-	-	-	1	1	18	-	-	-	-	-	-	
山梨県	-	-	-	-	-	-	-	-	3	-	8	-	1	-	-	-	3	
長野県	-	-	-	-	-	-	-	-	4	-	53	-	-	-	1	-	5	
岐阜県	-	-	-	-	-	-	-	-	2	3	50	-	-	-	-	-	-	
静岡県	-	-	-	-	-	-	-	-	1	2	74	-	1	-	-	-	4	
愛知県	-	-	-	-	-	-	-	-	1	16	3	198	-	2	-	2	-	1
三重県	-	-	-	-	-	-	-	-	1	3	60	-	1	-	1	-	4	
滋賀県	-	-	-	-	-	-	-	-	1	2	-	35	-	-	-	-	-	
京都府	-	-	-	-	-	-	-	-	4	-	58	-	3	-	2	-	1	
大阪府	-	-	-	-	-	-	-	-	9	3	119	-	-	1	3	-	-	
兵庫県	-	-	-	-	-	-	1	-	1	3	137	-	3	-	1	-	-	
奈良県	-	-	-	-	-	-	-	-	1	6	25	-	-	-	-	-	-	
和歌山県	-	-	-	-	-	-	-	-	-	2	26	-	-	-	-	-	-	
鳥取県	-	-	-	-	-	-	-	-	-	-	18	-	-	-	-	-	-	
島根県	-	-	-	-	-	-	-	-	-	-	21	-	-	-	-	-	-	
岡山県	-	-	-	-	-	-	-	-	-	1	69	-	1	-	-	-	-	
広島県	-	-	-	-	-	-	1	-	2	2	58	-	1	-	1	-	1	
山口県	-	-	-	-	-	-	-	-	1	-	44	-	-	-	-	-	-	
徳島県	-	-	-	-	-	-	-	-	1	-	3	-	-	-	-	-	-	
香川県	-	-	-	-	-	-	-	-	-	-	20	-	-	-	-	-	-	
愛媛県	-	-	-	-	-	-	-	-	1	-	3	-	-	-	1	-	1	
高知県	-	-	-	-	-	-	-	-	-	-	3	-	-	-	-	-	-	
福岡県	-	-	-	-	-	-	-	-	4	6	236	-	2	-	-	-	2	
佐賀県	-	-	-	-	-	-	-	-	-	2	64	-	-	-	-	-	-	
長崎県	-	-	-	-	-	-	-	-	-	-	33	-	1	-	-	-	-	
熊本県	-	-	-	-	-	-	-	-	1	5	74	-	1	-	-	-	3	
大分県	-	-	-	-	-	-	-	-	2	-	22	-	-	-	-	-	-	
宮崎県	-	-	-	-	-	-	-	-	-	-	88	-	-	-	-	-	1	
鹿児島県	-	-	-	-	-	-	-	-	-	-	57	-	-	-	-	-	-	
沖縄県	-	-	-	-	-	-	-	-	-	-	14	-	-	-	-	-	-	

報告数・累積報告数, 疾病・都道府県別

2013年41週

	ウエストナイル熱		A型肝炎		エキノコックス症		黄熱		オウム病		オムスク出血熱		回帰熱		キャサナル森林病		Q熱	
	報告数	累積	報告数	累積	報告数	累積	報告数	累積	報告数	累積	報告数	累積	報告数	累積	報告数	累積	報告数	累積
総数	-	-	1	107	-	12	-	-	-	8	-	-	-	1	-	-	-	5
北海道	-	-	-	2	-	10	-	-	-	-	-	-	-	1	-	-	-	1
青森県	-	-	-	-	-	-	-	-	-	-	-	-	-	-	-	-	-	-
岩手県	-	-	-	-	-	-	-	-	-	-	-	-	-	-	-	-	-	-
宮城県	-	-	-	2	-	-	-	-	-	-	-	-	-	-	-	-	-	-
秋田県	-	-	-	-	-	-	-	-	-	-	-	-	-	-	-	-	-	-
山形県	-	-	-	-	-	-	-	-	-	-	-	-	-	-	-	-	-	-
福島県	-	-	-	-	-	-	-	-	-	-	-	-	-	-	-	-	-	-
茨城県	-	-	-	1	-	-	-	-	-	2	-	-	-	-	-	-	-	-
栃木県	-	-	-	1	-	-	-	-	-	1	-	-	-	-	-	-	-	-
群馬県	-	-	-	1	-	-	-	-	-	1	-	-	-	-	-	-	-	-
埼玉県	-	-	-	2	-	-	-	-	-	-	-	-	-	-	-	-	-	-
千葉県	-	-	-	3	-	-	-	-	-	-	-	-	-	-	-	-	-	-
東京都	-	-	-	18	-	-	-	-	-	-	-	-	-	-	-	-	-	3
神奈川県	-	-	1	11	-	-	-	-	-	-	-	-	-	-	-	-	-	-
新潟県	-	-	-	2	-	-	-	-	-	-	-	-	-	-	-	-	-	-
富山県	-	-	-	-	-	-	-	-	-	-	-	-	-	-	-	-	-	-
石川県	-	-	-	1	-	-	-	-	-	-	-	-	-	-	-	-	-	-
福井県	-	-	-	1	-	-	-	-	-	-	-	-	-	-	-	-	-	-
山梨県	-	-	-	2	-	-	-	-	-	-	-	-	-	-	-	-	-	-
長野県	-	-	-	4	-	-	-	-	-	-	-	-	-	-	-	-	-	-
岐阜県	-	-	-	1	-	-	-	-	-	-	-	-	-	-	-	-	-	-
静岡県	-	-	-	6	-	-	-	-	-	1	-	-	-	-	-	-	-	-
愛知県	-	-	-	3	-	-	-	-	-	-	-	-	-	-	-	-	-	-
三重県	-	-	-	-	-	-	-	-	-	1	-	-	-	-	-	-	-	-
滋賀県	-	-	-	-	-	-	-	-	-	-	-	-	-	-	-	-	-	-
京都府	-	-	-	2	-	-	-	-	-	-	-	-	-	-	-	-	-	-
大阪府	-	-	-	16	-	-	-	-	-	-	-	-	-	-	-	-	-	-
兵庫県	-	-	-	5	-	1	-	-	-	-	-	-	-	-	-	-	-	-
奈良県	-	-	-	-	-	-	-	-	-	-	-	-	-	-	-	-	-	-
和歌山県	-	-	-	-	-	-	-	-	-	-	-	-	-	-	-	-	-	-
鳥取県	-	-	-	-	-	-	-	-	-	-	-	-	-	-	-	-	-	-
島根県	-	-	-	2	-	-	-	-	-	-	-	-	-	-	-	-	-	-
岡山県	-	-	-	5	-	-	-	-	-	-	-	-	-	-	-	-	-	-
広島県	-	-	-	10	-	-	-	-	-	-	-	-	-	-	-	-	-	-
山口県	-	-	-	1	-	1	-	-	-	-	-	-	-	-	-	-	-	-
徳島県	-	-	-	-	-	-	-	-	-	-	-	-	-	-	-	-	-	-
香川県	-	-	-	-	-	-	-	-	-	2	-	-	-	-	-	-	-	-
愛媛県	-	-	-	-	-	-	-	-	-	-	-	-	-	-	-	-	-	-
高知県	-	-	-	-	-	-	-	-	-	-	-	-	-	-	-	-	-	-
福岡県	-	-	-	3	-	-	-	-	-	-	-	-	-	-	-	-	-	-
佐賀県	-	-	-	-	-	-	-	-	-	-	-	-	-	-	-	-	-	-
長崎県	-	-	-	-	-	-	-	-	-	-	-	-	-	-	-	-	-	-
熊本県	-	-	-	-	-	-	-	-	-	-	-	-	-	-	-	-	-	-
大分県	-	-	-	-	-	-	-	-	-	-	-	-	-	-	-	-	-	1
宮崎県	-	-	-	1	-	-	-	-	-	-	-	-	-	-	-	-	-	-
鹿児島県	-	-	-	1	-	-	-	-	-	-	-	-	-	-	-	-	-	-
沖縄県	-	-	-	-	-	-	-	-	-	-	-	-	-	-	-	-	-	-

*2013年3月4日より届出対象疾患となりました。

報告数・累積報告数, 疾病・都道府県別

2013年41週

	狂犬病		コクシジ オイデス症		サル痘		重症熱性血小板 減少症候群*		腎症候性出血熱		西部ウマ脳炎		ダニ媒介脳炎		炭疽		チクングニア熱		
	報告数	累積	報告数	累積	報告数	累積	報告数	累積	報告数	累積	報告数	累積	報告数	累積	報告数	累積	報告数	累積	
総数	-	-	-	3	-	-	1	40	-	-	-	-	-	-	-	-	-	-	11
北海道	-	-	-	-	-	-	-	-	-	-	-	-	-	-	-	-	-	-	-
青森県	-	-	-	-	-	-	-	-	-	-	-	-	-	-	-	-	-	-	-
岩手県	-	-	-	-	-	-	-	-	-	-	-	-	-	-	-	-	-	-	-
宮城県	-	-	-	-	-	-	-	-	-	-	-	-	-	-	-	-	-	-	-
秋田県	-	-	-	-	-	-	-	-	-	-	-	-	-	-	-	-	-	-	-
山形県	-	-	-	-	-	-	-	-	-	-	-	-	-	-	-	-	-	-	-
福島県	-	-	-	-	-	-	-	-	-	-	-	-	-	-	-	-	-	-	-
茨城県	-	-	-	-	-	-	-	-	-	-	-	-	-	-	-	-	-	-	1
栃木県	-	-	-	-	-	-	-	-	-	-	-	-	-	-	-	-	-	-	-
群馬県	-	-	-	-	-	-	-	-	-	-	-	-	-	-	-	-	-	-	-
埼玉県	-	-	-	-	-	-	-	-	-	-	-	-	-	-	-	-	-	-	-
千葉県	-	-	-	-	-	-	-	-	-	-	-	-	-	-	-	-	-	-	4
東京都	-	-	-	3	-	-	-	-	-	-	-	-	-	-	-	-	-	-	2
神奈川県	-	-	-	-	-	-	-	-	-	-	-	-	-	-	-	-	-	-	1
新潟県	-	-	-	-	-	-	-	-	-	-	-	-	-	-	-	-	-	-	-
富山県	-	-	-	-	-	-	-	-	-	-	-	-	-	-	-	-	-	-	-
石川県	-	-	-	-	-	-	-	-	-	-	-	-	-	-	-	-	-	-	-
福井県	-	-	-	-	-	-	-	-	-	-	-	-	-	-	-	-	-	-	-
山梨県	-	-	-	-	-	-	-	-	-	-	-	-	-	-	-	-	-	-	-
長野県	-	-	-	-	-	-	-	-	-	-	-	-	-	-	-	-	-	-	-
岐阜県	-	-	-	-	-	-	-	-	-	-	-	-	-	-	-	-	-	-	-
静岡県	-	-	-	-	-	-	-	-	-	-	-	-	-	-	-	-	-	-	-
愛知県	-	-	-	-	-	-	-	-	-	-	-	-	-	-	-	-	-	-	1
三重県	-	-	-	-	-	-	-	-	-	-	-	-	-	-	-	-	-	-	-
滋賀県	-	-	-	-	-	-	-	-	-	-	-	-	-	-	-	-	-	-	-
京都府	-	-	-	-	-	-	-	-	-	-	-	-	-	-	-	-	-	-	-
大阪府	-	-	-	-	-	-	-	-	-	-	-	-	-	-	-	-	-	-	1
兵庫県	-	-	-	-	-	-	-	2	-	-	-	-	-	-	-	-	-	-	1
奈良県	-	-	-	-	-	-	-	-	-	-	-	-	-	-	-	-	-	-	-
和歌山県	-	-	-	-	-	-	-	-	-	-	-	-	-	-	-	-	-	-	-
鳥取県	-	-	-	-	-	-	-	-	-	-	-	-	-	-	-	-	-	-	-
島根県	-	-	-	-	-	-	-	1	-	-	-	-	-	-	-	-	-	-	-
岡山県	-	-	-	-	-	-	-	2	-	-	-	-	-	-	-	-	-	-	-
広島県	-	-	-	-	-	-	1	3	-	-	-	-	-	-	-	-	-	-	-
山口県	-	-	-	-	-	-	-	3	-	-	-	-	-	-	-	-	-	-	-
徳島県	-	-	-	-	-	-	-	2	-	-	-	-	-	-	-	-	-	-	-
香川県	-	-	-	-	-	-	-	-	-	-	-	-	-	-	-	-	-	-	-
愛媛県	-	-	-	-	-	-	-	7	-	-	-	-	-	-	-	-	-	-	-
高知県	-	-	-	-	-	-	-	3	-	-	-	-	-	-	-	-	-	-	-
福岡県	-	-	-	-	-	-	-	-	-	-	-	-	-	-	-	-	-	-	-
佐賀県	-	-	-	-	-	-	-	2	-	-	-	-	-	-	-	-	-	-	-
長崎県	-	-	-	-	-	-	-	4	-	-	-	-	-	-	-	-	-	-	-
熊本県	-	-	-	-	-	-	-	2	-	-	-	-	-	-	-	-	-	-	-
大分県	-	-	-	-	-	-	-	-	-	-	-	-	-	-	-	-	-	-	-
宮崎県	-	-	-	-	-	-	-	4	-	-	-	-	-	-	-	-	-	-	-
鹿児島県	-	-	-	-	-	-	-	5	-	-	-	-	-	-	-	-	-	-	-
沖縄県	-	-	-	-	-	-	-	-	-	-	-	-	-	-	-	-	-	-	-

*鳥インフルエンザ H5N1及びH7N9 を除く。

報告数・累積報告数, 疾病・都道府県別

2013年41週

	つつかが虫病		デング熱		東部ウマ脳炎		鳥インフルエンザ*		ニパウイルス感染症		日本紅斑熱		日本脳炎		ハンタウイルス肺症候群		Bウイルス病	
	報告数	累積	報告数	累積	報告数	累積	報告数	累積	報告数	累積	報告数	累積	報告数	累積	報告数	累積	報告数	累積
総 数	1	146	10	203	-	-	-	-	-	-	6	118	1	7	-	-	-	-
北海道	-	-	-	2	-	-	-	-	-	-	-	-	-	-	-	-	-	-
青森県	-	16	-	-	-	-	-	-	-	-	-	-	-	-	-	-	-	-
岩手県	-	6	-	-	-	-	-	-	-	-	-	-	-	-	-	-	-	-
宮城県	-	3	-	-	-	-	-	-	-	-	-	-	-	-	-	-	-	-
秋田県	-	28	-	-	-	-	-	-	-	-	-	-	-	-	-	-	-	-
山形県	-	12	-	-	-	-	-	-	-	-	-	-	-	-	-	-	-	-
福島県	-	14	-	-	-	-	-	-	-	-	-	-	-	-	-	-	-	-
茨城県	-	2	-	5	-	-	-	-	-	-	-	-	-	-	-	-	-	-
栃木県	-	2	-	4	-	-	-	-	-	-	-	-	-	-	-	-	-	-
群馬県	-	3	-	2	-	-	-	-	-	-	-	-	-	-	-	-	-	-
埼玉県	-	-	-	3	-	-	-	-	-	-	-	-	-	-	-	-	-	-
千葉県	-	2	-	17	-	-	-	-	-	-	4	-	-	-	-	-	-	-
東京都	-	4	1	58	-	-	-	-	-	-	-	-	-	-	-	-	-	-
神奈川県	-	-	2	15	-	-	-	-	-	-	-	-	-	-	-	-	-	-
新潟県	1	7	-	-	-	-	-	-	-	-	-	-	-	-	-	-	-	-
富山県	-	-	-	-	-	-	-	-	-	-	-	-	-	-	-	-	-	-
石川県	-	1	-	-	-	-	-	-	-	-	-	-	-	-	-	-	-	-
福井県	-	-	-	2	-	-	-	-	-	-	-	-	-	-	-	-	-	-
山梨県	-	-	-	-	-	-	-	-	-	-	-	-	-	-	-	-	-	-
長野県	-	8	-	1	-	-	-	-	-	-	-	-	-	-	-	-	-	-
岐阜県	-	2	-	2	-	-	-	-	-	-	-	-	-	-	-	-	-	-
静岡県	-	2	-	1	-	-	-	-	-	-	1	-	-	-	-	-	-	-
愛知県	-	1	1	13	-	-	-	-	-	-	-	-	-	-	-	-	-	-
三重県	-	-	-	-	-	-	-	-	-	3	32	-	1	-	-	-	-	-
滋賀県	-	-	-	-	-	-	-	-	-	-	-	-	-	-	-	-	-	-
京都府	-	1	1	10	-	-	-	-	-	-	-	-	1	-	-	-	-	-
大阪府	-	-	1	27	-	-	-	-	-	-	1	-	-	-	-	-	-	-
兵庫県	-	1	2	6	-	-	-	-	-	-	5	1	1	-	-	-	-	-
奈良県	-	-	1	2	-	-	-	-	-	-	-	-	-	-	-	-	-	-
和歌山県	-	7	-	3	-	-	-	-	-	-	11	-	-	-	-	-	-	-
鳥取県	-	-	-	-	-	-	-	-	-	-	1	-	-	-	-	-	-	-
島根県	-	-	-	-	-	-	-	-	-	-	4	-	-	-	-	-	-	-
岡山県	-	-	-	-	-	-	-	-	-	1	1	-	1	-	-	-	-	-
広島県	-	2	-	2	-	-	-	-	-	-	16	-	-	-	-	-	-	-
山口県	-	-	-	-	-	-	-	-	-	-	1	-	-	-	-	-	-	-
徳島県	-	-	-	-	-	-	-	-	-	1	2	-	-	-	-	-	-	-
香川県	-	-	-	2	-	-	-	-	-	-	1	-	-	-	-	-	-	-
愛媛県	-	-	-	1	-	-	-	-	-	-	5	-	-	-	-	-	-	-
高知県	-	-	-	3	-	-	-	-	-	-	-	-	-	-	-	-	-	-
福岡県	-	-	1	11	-	-	-	-	-	-	3	-	-	-	-	-	-	-
佐賀県	-	-	-	1	-	-	-	-	-	-	1	-	-	-	-	-	-	-
長崎県	-	1	-	-	-	-	-	-	-	-	2	-	1	-	-	-	-	-
熊本県	-	-	-	2	-	-	-	-	-	-	7	-	2	-	-	-	-	-
大分県	-	1	-	1	-	-	-	-	-	-	-	-	-	-	-	-	-	-
宮崎県	-	4	-	3	-	-	-	-	-	-	9	-	-	-	-	-	-	-
鹿児島県	-	15	-	3	-	-	-	-	-	1	11	-	-	-	-	-	-	-
沖縄県	-	1	-	1	-	-	-	-	-	-	-	-	-	-	-	-	-	-

報告数・累積報告数, 疾病・都道府県別

2013年41週

	鼻 疽		ブルセラ症		ペネズエラ ウマ脳炎		ヘンドラウイルス 感染症		発しんチフス		ポツリヌス症		マラリア		野 兎 病		ライム病	
	報告数	累積	報告数	累積	報告数	累積	報告数	累積	報告数	累積	報告数	累積	報告数	累積	報告数	累積	報告数	累積
総 数	-	-	-	2	-	-	-	-	-	-	-	-	1	38	-	-	-	17
北海道	-	-	-	-	-	-	-	-	-	-	-	-	-	-	-	-	-	6
青森県	-	-	-	-	-	-	-	-	-	-	-	-	-	-	-	-	-	-
岩手県	-	-	-	-	-	-	-	-	-	-	-	-	-	-	-	-	-	-
宮城県	-	-	-	-	-	-	-	-	-	-	-	-	-	-	-	-	-	-
秋田県	-	-	-	-	-	-	-	-	-	-	-	-	1	1	-	-	-	-
山形県	-	-	-	-	-	-	-	-	-	-	-	-	-	-	-	-	-	-
福島県	-	-	-	-	-	-	-	-	-	-	-	-	-	-	-	-	-	-
茨城県	-	-	-	-	-	-	-	-	-	-	-	-	-	3	-	-	-	-
栃木県	-	-	-	-	-	-	-	-	-	-	-	-	-	1	-	-	-	-
群馬県	-	-	-	-	-	-	-	-	-	-	-	-	-	-	-	-	-	1
埼玉県	-	-	-	-	-	-	-	-	-	-	-	-	-	1	-	-	-	-
千葉県	-	-	-	-	-	-	-	-	-	-	-	-	-	1	-	-	-	1
東京都	-	-	-	-	-	-	-	-	-	-	-	-	-	7	-	-	-	7
神奈川県	-	-	-	1	-	-	-	-	-	-	-	-	-	2	-	-	-	-
新潟県	-	-	-	-	-	-	-	-	-	-	-	-	-	-	-	-	-	1
富山県	-	-	-	-	-	-	-	-	-	-	-	-	-	1	-	-	-	-
石川県	-	-	-	-	-	-	-	-	-	-	-	-	-	-	-	-	-	-
福井県	-	-	-	-	-	-	-	-	-	-	-	-	-	-	-	-	-	-
山梨県	-	-	-	-	-	-	-	-	-	-	-	-	-	-	-	-	-	-
長野県	-	-	-	-	-	-	-	-	-	-	-	-	-	2	-	-	-	-
岐阜県	-	-	-	-	-	-	-	-	-	-	-	-	-	-	-	-	-	-
静岡県	-	-	-	-	-	-	-	-	-	-	-	-	-	3	-	-	-	-
愛知県	-	-	-	-	-	-	-	-	-	-	-	-	-	6	-	-	-	-
三重県	-	-	-	-	-	-	-	-	-	-	-	-	-	-	-	-	-	-
滋賀県	-	-	-	-	-	-	-	-	-	-	-	-	-	-	-	-	-	-
京都府	-	-	-	1	-	-	-	-	-	-	-	-	-	1	-	-	-	-
大阪府	-	-	-	-	-	-	-	-	-	-	-	-	-	1	-	-	-	-
兵庫県	-	-	-	-	-	-	-	-	-	-	-	-	-	-	-	-	-	1
奈良県	-	-	-	-	-	-	-	-	-	-	-	-	-	2	-	-	-	-
和歌山県	-	-	-	-	-	-	-	-	-	-	-	-	-	-	-	-	-	-
鳥取県	-	-	-	-	-	-	-	-	-	-	-	-	-	-	-	-	-	-
島根県	-	-	-	-	-	-	-	-	-	-	-	-	-	-	-	-	-	-
岡山県	-	-	-	-	-	-	-	-	-	-	-	-	-	1	-	-	-	-
広島県	-	-	-	-	-	-	-	-	-	-	-	-	-	1	-	-	-	-
山口県	-	-	-	-	-	-	-	-	-	-	-	-	-	-	-	-	-	-
徳島県	-	-	-	-	-	-	-	-	-	-	-	-	-	-	-	-	-	-
香川県	-	-	-	-	-	-	-	-	-	-	-	-	-	-	-	-	-	-
愛媛県	-	-	-	-	-	-	-	-	-	-	-	-	-	-	-	-	-	-
高知県	-	-	-	-	-	-	-	-	-	-	-	-	-	-	-	-	-	-
福岡県	-	-	-	-	-	-	-	-	-	-	-	-	-	3	-	-	-	-
佐賀県	-	-	-	-	-	-	-	-	-	-	-	-	-	-	-	-	-	-
長崎県	-	-	-	-	-	-	-	-	-	-	-	-	-	-	-	-	-	-
熊本県	-	-	-	-	-	-	-	-	-	-	-	-	-	-	-	-	-	-
大分県	-	-	-	-	-	-	-	-	-	-	-	-	-	1	-	-	-	-
宮崎県	-	-	-	-	-	-	-	-	-	-	-	-	-	-	-	-	-	-
鹿児島県	-	-	-	-	-	-	-	-	-	-	-	-	-	-	-	-	-	-
沖縄県	-	-	-	-	-	-	-	-	-	-	-	-	-	-	-	-	-	-

*E型肝炎およびA型肝炎を除く。

**ウエストナイル脳炎、西部ウマ脳炎、ダニ媒介脳炎、東部ウマ脳炎、日本脳炎、ペネズエラウマ脳炎およびリフトバレー熱を除く。

報告数・累積報告数、疾病・都道府県別

2013年41週

	リッサウイルス感染症		リフトバレー熱		類鼻疽		レジオネラ症		レプトスピラ症		ロッキー山紅斑熱		アメーバ赤痢		ウイルス性肝炎*		急性脳炎**	
	報告数	累積	報告数	累積	報告数	累積	報告数	累積	報告数	累積	報告数	累積	報告数	累積	報告数	累積	報告数	累積
総数	-	-	-	-	1	4	20	858	-	19	-	-	10	816	2	224	2	289
北海道	-	-	-	-	-	-	-	25	-	-	-	-	23	-	7	-	13	
青森県	-	-	-	-	-	-	2	5	-	-	-	-	4	-	-	-	2	
岩手県	-	-	-	-	-	-	-	10	-	1	-	-	2	-	-	-	2	
宮城県	-	-	-	-	-	-	-	58	-	1	-	-	1	26	-	5	-	-
秋田県	-	-	-	-	-	-	-	13	-	-	-	-	1	-	2	-	-	
山形県	-	-	-	-	-	-	-	13	-	2	-	-	7	-	1	-	-	
福島県	-	-	-	-	-	-	-	15	-	-	-	-	11	-	3	-	4	
茨城県	-	-	-	-	-	-	1	28	-	-	-	-	11	-	2	-	27	
栃木県	-	-	-	-	-	-	-	23	-	-	-	-	7	-	-	-	17	
群馬県	-	-	-	-	-	-	2	25	-	-	-	-	11	-	-	-	1	
埼玉県	-	-	-	-	-	1	1	32	-	-	-	-	2	30	-	5	2	30
千葉県	-	-	-	-	-	-	1	46	-	-	-	-	1	53	1	4	-	25
東京都	-	-	-	-	-	1	3	63	-	3	-	-	3	147	-	60	-	38
神奈川県	-	-	-	-	-	-	1	48	-	2	-	-	75	-	13	-	14	
新潟県	-	-	-	-	-	-	1	25	-	1	-	-	16	-	1	-	9	
富山県	-	-	-	-	-	-	-	26	-	-	-	-	7	-	5	-	3	
石川県	-	-	-	-	-	-	1	22	-	-	-	-	6	-	1	-	2	
福井県	-	-	-	-	-	-	-	4	-	-	-	-	6	-	-	-	1	
山梨県	-	-	-	-	-	-	-	4	-	-	-	-	5	-	3	-	2	
長野県	-	-	-	-	-	-	-	25	-	-	-	-	13	-	6	-	3	
岐阜県	-	-	-	-	-	1	1	11	-	-	-	-	10	-	-	-	2	
静岡県	-	-	-	-	-	-	-	23	-	-	-	-	20	-	3	-	13	
愛知県	-	-	-	-	-	-	2	44	-	-	-	-	53	-	10	-	21	
三重県	-	-	-	-	-	-	1	14	-	-	-	-	6	-	3	-	2	
滋賀県	-	-	-	-	-	-	-	12	-	-	-	-	2	-	-	-	3	
京都府	-	-	-	-	-	-	-	11	-	-	-	-	1	16	-	8	-	2
大阪府	-	-	-	-	-	-	-	50	-	-	-	-	2	84	-	19	-	22
兵庫県	-	-	-	-	-	-	-	29	-	-	-	-	35	-	9	-	1	
奈良県	-	-	-	-	-	-	-	7	-	-	-	-	7	-	2	-	-	
和歌山県	-	-	-	-	-	-	-	5	-	-	-	-	7	-	2	-	1	
鳥取県	-	-	-	-	-	-	-	4	-	-	-	-	2	-	-	-	-	
島根県	-	-	-	-	-	-	-	4	-	-	-	-	3	-	2	-	-	
岡山県	-	-	-	-	-	-	-	19	-	1	-	-	9	-	10	-	4	
広島県	-	-	-	-	-	-	1	22	-	-	-	-	12	-	11	-	6	
山口県	-	-	-	-	-	-	-	9	-	-	-	-	3	-	-	-	1	
徳島県	-	-	-	-	1	1	-	2	-	-	-	-	4	-	1	-	-	
香川県	-	-	-	-	-	-	-	1	-	-	-	-	8	-	1	-	-	
愛媛県	-	-	-	-	-	-	-	3	-	-	-	-	6	-	1	-	-	
高知県	-	-	-	-	-	-	-	1	-	-	-	-	-	-	-	-	-	
福岡県	-	-	-	-	-	-	-	28	-	-	-	-	38	1	8	-	7	
佐賀県	-	-	-	-	-	-	-	1	-	-	-	-	2	-	1	-	1	
長崎県	-	-	-	-	-	-	-	4	-	-	-	-	6	-	2	-	1	
熊本県	-	-	-	-	-	1	14	-	-	-	-	6	-	1	-	-	-	
大分県	-	-	-	-	-	-	-	10	-	-	-	-	2	-	1	-	-	
宮崎県	-	-	-	-	-	-	-	8	-	1	-	-	10	-	3	-	6	
鹿児島県	-	-	-	-	-	-	-	2	-	2	-	-	2	-	3	-	-	
沖縄県	-	-	-	-	-	-	1	10	-	5	-	-	2	-	5	-	3	

*2013年4月1日より届出対象疾患となりました。

報告数・累積報告数, 疾病・都道府県別

2013年41週

	クリプトスボリジウム症		クロイツフェルト・ヤコブ病		劇症型溶血性レンサ球菌感染症		後天性免疫不全症候群		ジアルジア症		侵襲性インフルエンザ菌感染症*		侵襲性髄膜炎菌感染症*		侵襲性肺炎球菌感染症*		先天性風しん症候群	
	報告数	累積	報告数	累積	報告数	累積	報告数	累積	報告数	累積	報告数	累積	報告数	累積	報告数	累積	報告数	累積
総数	2	16	-	162	2	161	17	1204	2	67	-	80	-	16	6	604	-	16
北海道	-	10	-	4	-	3	1	25	-	1	-	2	-	-	-	23	-	-
青森県	-	-	-	2	-	2	-	2	-	-	-	2	-	-	-	1	-	-
岩手県	-	-	-	1	-	1	-	1	-	-	-	1	-	-	-	1	-	-
宮城県	-	-	-	8	-	3	-	13	-	-	-	2	-	-	-	13	-	-
秋田県	-	-	-	1	-	1	-	-	-	3	-	-	-	-	-	1	-	-
山形県	-	-	-	1	-	-	-	-	-	-	-	1	-	-	-	3	-	-
福島県	-	-	-	3	-	1	-	2	-	1	-	1	-	-	-	6	-	-
茨城県	-	-	-	4	-	5	-	19	-	-	-	4	-	-	-	16	-	-
栃木県	-	-	-	1	-	1	1	13	-	-	-	-	-	-	1	2	-	-
群馬県	-	-	-	4	-	2	-	14	-	-	-	1	-	-	-	15	-	-
埼玉県	-	-	-	8	1	6	1	33	-	1	-	2	-	1	1	30	-	1
千葉県	-	1	-	4	-	8	1	57	-	4	-	4	-	1	-	28	-	1
東京都	2	5	-	12	1	28	7	373	2	19	-	9	-	9	-	69	-	8
神奈川県	-	-	-	9	-	15	1	87	-	4	-	6	-	1	-	57	-	1
新潟県	-	-	-	-	-	3	-	9	-	1	-	-	-	-	-	5	-	-
富山県	-	-	-	1	-	6	-	3	-	-	-	3	-	-	1	9	-	-
石川県	-	-	-	4	-	3	-	9	-	-	-	1	-	-	-	7	-	-
福井県	-	-	-	1	-	1	-	3	-	-	-	-	-	-	-	6	-	-
山梨県	-	-	-	-	-	1	-	3	-	-	-	-	-	-	-	-	-	-
長野県	-	-	-	1	-	5	-	13	-	1	-	-	-	-	-	13	-	-
岐阜県	-	-	-	6	-	2	-	13	-	2	-	1	-	-	-	18	-	-
静岡県	-	-	-	3	-	6	-	30	-	1	-	2	-	-	-	14	-	-
愛知県	-	-	-	9	-	8	-	72	-	2	-	9	-	-	1	53	-	2
三重県	-	-	-	1	-	2	-	11	-	-	-	1	-	1	-	3	-	-
滋賀県	-	-	-	2	-	3	-	11	-	-	-	3	-	-	-	7	-	-
京都府	-	-	-	2	-	-	1	18	-	1	-	2	-	-	-	9	-	-
大阪府	-	-	-	10	-	8	-	157	-	8	-	2	-	1	2	34	-	3
兵庫県	-	-	-	12	-	11	-	42	-	6	-	5	-	-	-	26	-	-
奈良県	-	-	-	7	-	-	-	4	-	1	-	-	-	-	-	6	-	-
和歌山県	-	-	-	6	-	-	-	9	-	-	-	2	-	-	-	2	-	-
鳥取県	-	-	-	2	-	1	-	2	-	1	-	-	-	-	-	3	-	-
島根県	-	-	-	1	-	-	1	1	-	-	-	-	-	-	-	5	-	-
岡山県	-	-	-	4	-	2	-	11	-	1	-	1	-	-	-	12	-	-
広島県	-	-	-	6	-	1	1	24	-	1	-	-	-	1	-	4	-	-
山口県	-	-	-	1	-	-	-	2	-	2	-	-	-	-	-	9	-	-
徳島県	-	-	-	-	-	1	-	3	-	-	-	-	-	-	-	4	-	-
香川県	-	-	-	2	-	1	-	10	-	-	-	-	-	-	-	7	-	-
愛媛県	-	-	-	4	-	4	1	5	-	2	-	-	-	-	-	4	-	-
高知県	-	-	-	-	-	-	-	2	-	-	-	-	-	-	-	1	-	-
福岡県	-	-	-	6	-	3	1	48	-	2	-	7	-	-	-	35	-	-
佐賀県	-	-	-	2	-	1	-	7	-	1	-	-	-	-	-	3	-	-
長崎県	-	-	-	-	-	3	-	2	-	-	-	-	-	-	-	3	-	-
熊本県	-	-	-	1	-	3	-	8	-	-	-	-	-	-	-	12	-	-
大分県	-	-	-	-	-	-	-	5	-	-	-	-	-	-	-	3	-	-
宮崎県	-	-	-	3	-	2	-	7	-	-	-	-	-	-	-	2	-	-
鹿児島県	-	-	-	3	-	1	-	6	-	-	-	1	-	-	-	8	-	-
沖縄県	-	-	-	-	-	3	-	15	-	1	-	5	-	1	-	12	-	-

*2013年5月6日より届出対象疾患となりました。

**髄膜炎菌性髄膜炎は2013年3月31日をもって届出対象疾患から外れ、以後は侵襲性髄膜炎菌感染症に含まれることになります。

報告数・累積報告数、疾病・都道府県別

2013年41週

	梅毒		破傷風		バンコマイシン耐性 黄色ブドウ球菌感染症		バンコマイシン耐性 腸球菌感染症		風しん		麻しん		鳥インフル エンザ(H7N9)*		髄膜炎菌性 髄膜炎**	
	報告数	累積	報告数	累積	報告数	累積	報告数	累積	報告数	累積	報告数	累積	報告数	累積	報告数	累積
総数	16	945	-	107	-	-	-	45	17	14171	1	207	-	-	-	2
北海道	-	19	-	7	-	-	-	1	-	108	-	2	-	-	-	-
青森県	-	3	-	1	-	-	-	1	-	8	-	-	-	-	-	-
岩手県	-	1	-	1	-	-	-	-	-	8	-	-	-	-	-	-
宮城県	-	38	-	3	-	-	-	2	-	103	-	-	-	-	-	-
秋田県	-	2	-	1	-	-	-	-	-	4	-	-	-	-	-	-
山形県	-	4	-	-	-	-	-	-	-	13	-	-	-	-	-	-
福島県	-	10	-	3	-	-	-	-	-	35	-	1	-	-	-	-
茨城県	-	17	-	5	-	-	-	1	1	120	-	-	-	-	-	-
栃木県	-	8	-	2	-	-	-	-	-	48	-	1	-	-	-	-
群馬県	-	9	-	6	-	-	-	-	-	54	-	-	-	-	-	-
埼玉県	-	24	-	3	-	-	-	7	-	603	-	27	-	-	-	-
千葉県	-	42	-	7	-	-	-	1	-	703	-	20	-	-	-	-
東京都	5	329	-	4	-	-	-	7	4	3374	-	58	-	-	-	-
神奈川県	1	58	-	5	-	-	-	4	2	1664	1	33	-	-	-	1
新潟県	-	1	-	2	-	-	-	-	-	46	-	1	-	-	-	-
富山県	-	5	-	-	-	-	-	-	-	18	-	-	-	-	-	-
石川県	-	5	-	-	-	-	-	-	-	26	-	-	-	-	-	-
福井県	-	2	-	1	-	-	-	-	-	20	-	-	-	-	-	-
山梨県	-	4	-	-	-	-	-	-	-	27	-	-	-	-	-	-
長野県	-	8	-	3	-	-	-	-	-	60	-	-	-	-	-	-
岐阜県	-	2	-	-	-	-	-	-	1	27	-	-	-	-	-	-
静岡県	-	18	-	3	-	-	-	2	-	148	-	5	-	-	-	-
愛知県	-	41	-	3	-	-	-	6	7	346	-	22	-	-	-	-
三重県	-	8	-	3	-	-	-	-	-	96	-	4	-	-	-	-
滋賀県	-	2	-	-	-	-	-	-	-	122	-	2	-	-	-	-
京都府	-	8	-	2	-	-	-	-	-	321	-	5	-	-	-	-
大阪府	5	128	-	3	-	-	-	7	-	3181	-	15	-	-	-	1
兵庫県	3	31	-	3	-	-	-	-	2	1161	-	7	-	-	-	-
奈良県	-	5	-	2	-	-	-	-	-	184	-	-	-	-	-	-
和歌山県	-	7	-	-	-	-	-	-	-	247	-	-	-	-	-	-
鳥取県	-	-	-	-	-	-	-	-	-	31	-	-	-	-	-	-
島根県	-	1	-	4	-	-	-	-	-	46	-	-	-	-	-	-
岡山県	-	4	-	2	-	-	-	1	-	74	-	2	-	-	-	-
広島県	1	7	-	1	-	-	-	-	-	92	-	-	-	-	-	-
山口県	-	4	-	-	-	-	-	-	-	32	-	-	-	-	-	-
徳島県	-	2	-	3	-	-	-	-	-	30	-	-	-	-	-	-
香川県	-	16	-	-	-	-	-	-	-	34	-	-	-	-	-	-
愛媛県	-	-	-	2	-	-	-	-	-	32	-	-	-	-	-	-
高知県	-	4	-	-	-	-	-	-	-	8	-	-	-	-	-	-
福岡県	1	40	-	5	-	-	-	2	-	299	-	2	-	-	-	-
佐賀県	-	1	-	1	-	-	-	-	-	43	-	-	-	-	-	-
長崎県	-	2	-	3	-	-	-	-	-	21	-	-	-	-	-	-
熊本県	-	5	-	1	-	-	-	3	-	63	-	-	-	-	-	-
大分県	-	3	-	4	-	-	-	-	-	31	-	-	-	-	-	-
宮崎県	-	6	-	4	-	-	-	-	-	23	-	-	-	-	-	-
鹿児島県	-	6	-	3	-	-	-	-	-	386	-	-	-	-	-	-
沖縄県	-	5	-	1	-	-	-	-	-	51	-	-	-	-	-	-

*鳥インフルエンザを除く。

報告数・定点当り報告数, 疾病・都道府県別

2013年41週

	インフルエンザ*		RSウイルス 感染症		咽頭結膜熱		A群溶血性 レンサ球菌咽頭炎		感染性胃腸炎		水痘		手足口病		伝染性紅斑		突発性発しん	
	報告数	定点当り	報告数	報告数	報告数	定点当り	報告数	定点当り	報告数	定点当り	報告数	定点当り	報告数	定点当り	報告数	定点当り	報告数	定点当り
総数	190	0.04	3792	963	0.31	3103	0.99	9622	3.07	1782	0.57	5223	1.67	166	0.05	1877	0.60	
北海道	4	0.02	145	39	0.27	214	1.50	239	1.67	93	0.65	562	3.93	2	0.01	50	0.35	
青森県	-	-	28	10	0.24	17	0.41	45	1.10	39	0.95	41	1.00	-	-	18	0.44	
岩手県	-	-	86	3	0.08	58	1.45	83	2.08	30	0.75	87	2.18	3	0.08	14	0.35	
宮城県	-	-	52	1	0.02	86	1.48	95	1.64	25	0.43	210	3.62	26	0.45	38	0.66	
秋田県	-	-	23	1	0.03	28	0.80	43	1.23	5	0.14	50	1.43	-	-	10	0.29	
山形県	-	-	63	9	0.30	51	1.70	64	2.13	11	0.37	100	3.33	-	-	22	0.73	
福島県	1	0.01	67	3	0.07	33	0.73	75	1.67	38	0.84	101	2.24	2	0.04	24	0.53	
茨城県	9	0.08	58	12	0.16	87	1.16	344	4.59	36	0.48	52	0.69	3	0.04	18	0.24	
栃木県	9	0.12	69	5	0.10	32	0.67	53	1.10	18	0.38	60	1.25	4	0.08	35	0.73	
群馬県	1	0.01	70	10	0.17	74	1.23	177	2.95	19	0.32	99	1.65	1	0.02	29	0.48	
埼玉県	-	-	225	53	0.34	204	1.32	568	3.66	84	0.54	263	1.70	16	0.10	116	0.75	
千葉県	6	0.03	97	29	0.22	151	1.14	342	2.59	49	0.37	251	1.90	8	0.06	82	0.62	
東京都	14	0.04	322	96	0.37	302	1.18	896	3.49	169	0.66	384	1.49	28	0.11	179	0.70	
神奈川県	14	0.05	105	34	0.17	128	0.65	606	3.06	88	0.44	246	1.24	20	0.10	126	0.64	
新潟県	1	0.01	131	9	0.15	78	1.28	95	1.56	66	1.08	225	3.69	9	0.15	27	0.44	
富山県	-	-	9	5	0.17	41	1.41	116	4.00	37	1.28	92	3.17	9	0.31	13	0.45	
石川県	3	0.06	24	7	0.24	20	0.69	82	2.83	22	0.76	36	1.24	2	0.07	14	0.48	
福井県	-	-	21	1	0.05	49	2.23	90	4.09	19	0.86	48	2.18	-	-	18	0.82	
山梨県	-	-	11	1	0.04	26	1.08	49	2.04	6	0.25	35	1.46	-	-	10	0.42	
長野県	2	0.02	18	2	0.04	81	1.50	165	3.06	23	0.43	142	2.63	-	-	23	0.43	
岐阜県	6	0.07	41	10	0.19	16	0.30	98	1.85	21	0.40	58	1.09	-	-	23	0.43	
静岡県	4	0.03	76	20	0.22	69	0.78	259	2.91	21	0.24	142	1.60	1	0.01	43	0.48	
愛知県	3	0.02	130	39	0.22	91	0.50	422	2.33	83	0.46	200	1.10	2	0.01	113	0.62	
三重県	-	-	21	4	0.09	14	0.31	120	2.67	25	0.56	99	2.20	1	0.02	37	0.82	
滋賀県	-	-	16	-	-	23	0.72	69	2.16	18	0.56	81	2.53	1	0.03	11	0.34	
京都府	3	0.02	60	12	0.16	44	0.59	171	2.31	48	0.65	111	1.50	-	-	29	0.39	
大阪府	5	0.02	315	55	0.28	249	1.25	633	3.18	117	0.59	196	0.98	4	0.02	118	0.59	
兵庫県	29	0.15	213	29	0.23	81	0.63	427	3.34	90	0.70	102	0.80	12	0.09	73	0.57	
奈良県	-	-	23	5	0.15	13	0.38	74	2.18	21	0.62	28	0.82	1	0.03	12	0.35	
和歌山県	12	0.24	48	12	0.39	13	0.42	35	1.13	19	0.61	22	0.71	-	-	14	0.45	
鳥取県	-	-	39	4	0.21	40	2.11	54	2.84	9	0.47	30	1.58	-	-	10	0.53	
島根県	2	0.05	32	23	1.00	9	0.39	142	6.17	11	0.48	25	1.09	-	-	10	0.43	
岡山県	-	-	44	6	0.11	41	0.76	235	4.35	22	0.41	65	1.20	-	-	17	0.31	
広島県	-	-	67	56	0.79	59	0.83	258	3.63	39	0.55	30	0.42	-	-	46	0.65	
山口県	-	-	88	14	0.30	66	1.40	164	3.49	25	0.53	37	0.79	-	-	27	0.57	
徳島県	2	0.05	79	1	0.04	11	0.48	72	3.13	19	0.83	52	2.26	-	-	24	1.04	
香川県	-	-	45	4	0.13	12	0.40	60	2.00	12	0.40	30	1.00	1	0.03	15	0.50	
愛媛県	-	-	39	5	0.14	52	1.41	142	3.84	21	0.57	65	1.76	-	-	33	0.89	
高知県	-	-	24	4	0.13	11	0.37	34	1.13	12	0.40	61	2.03	5	0.17	8	0.27	
福岡県	4	0.02	232	60	0.50	176	1.47	575	4.79	66	0.55	131	1.09	1	0.01	135	1.13	
佐賀県	-	-	30	15	0.65	20	0.87	48	2.09	6	0.26	37	1.61	1	0.04	25	1.09	
長崎県	1	0.01	96	46	1.05	34	0.77	150	3.41	34	0.77	85	1.93	-	-	25	0.57	
熊本県	-	-	121	39	0.78	62	1.24	325	6.50	27	0.54	42	0.84	-	-	43	0.86	
大分県	-	-	49	36	1.00	27	0.75	243	6.75	29	0.81	23	0.64	1	0.03	28	0.78	
宮崎県	-	-	121	72	2.00	24	0.67	308	8.56	29	0.81	101	2.81	1	0.03	53	1.47	
鹿児島県	-	-	114	49	0.89	66	1.20	237	4.31	56	1.02	272	4.95	-	-	23	0.42	
沖縄県	55	0.95	5	13	0.38	20	0.59	40	1.18	25	0.74	14	0.41	1	0.03	16	0.47	

*髄膜炎菌性髄膜炎は除く。

報告数・定点当り報告数, 疾病・都道府県別

2013年41週

	百日咳		ヘルパンギーナ		流行性耳下腺炎		急性出血性結膜炎		流行性角結膜炎		細菌性髄膜炎*		無菌性髄膜炎		マイコプラズマ肺炎		クラミジア肺炎	
	報告数	定点当り	報告数	定点当り	報告数	定点当り	報告数	定点当り	報告数	定点当り	報告数	定点当り	報告数	定点当り	報告数	定点当り	報告数	定点当り
総数	30	0.01	883	0.28	736	0.23	3	0.00	325	0.48	3	0.01	29	0.06	184	0.39	14	0.03
北海道	1	0.01	127	0.89	34	0.24	-	-	3	0.10	-	-	-	-	7	0.30	-	-
青森県	-	-	16	0.39	10	0.24	-	-	1	0.09	-	-	-	-	7	1.17	-	-
岩手県	-	-	8	0.20	19	0.48	-	-	5	0.36	-	-	-	-	29	1.53	-	-
宮城県	-	-	26	0.45	9	0.16	-	-	5	0.42	-	-	1	0.08	19	1.58	-	-
秋田県	-	-	13	0.37	9	0.26	-	-	1	0.14	-	-	-	-	5	0.63	-	-
山形県	-	-	13	0.43	7	0.23	-	-	2	0.25	1	0.10	-	-	4	0.40	1	0.10
福島県	2	0.04	39	0.87	22	0.49	-	-	3	0.25	-	-	-	-	11	1.57	-	-
茨城県	1	0.01	9	0.12	6	0.08	-	-	13	0.76	-	-	-	-	6	0.46	-	-
栃木県	-	-	5	0.10	8	0.17	-	-	4	0.33	-	-	-	-	8	1.14	2	0.29
群馬県	-	-	13	0.22	10	0.17	-	-	8	0.57	-	-	-	-	5	0.63	-	-
埼玉県	3	0.02	32	0.21	40	0.26	-	-	33	0.80	-	-	1	0.10	6	0.60	-	-
千葉県	7	0.05	24	0.18	25	0.19	1	0.03	10	0.32	-	-	-	-	3	0.33	1	0.11
東京都	-	-	73	0.28	50	0.19	-	-	10	0.28	-	-	3	0.12	4	0.16	2	0.08
神奈川県	2	0.01	36	0.18	47	0.24	-	-	47	1.09	-	-	-	-	-	-	1	0.10
新潟県	2	0.03	44	0.72	6	0.10	-	-	2	0.20	-	-	1	0.08	10	0.83	3	0.25
富山県	1	0.03	13	0.45	4	0.14	-	-	-	-	-	-	-	-	6	1.20	-	-
石川県	-	-	6	0.21	6	0.21	-	-	3	0.43	-	-	-	-	1	0.20	-	-
福井県	-	-	3	0.14	33	1.50	-	-	-	-	-	-	-	-	-	-	-	-
山梨県	-	-	7	0.29	5	0.21	-	-	-	-	-	-	-	-	1	0.10	-	-
長野県	-	-	28	0.52	-	-	-	-	9	0.82	-	-	1	0.09	3	0.27	-	-
岐阜県	-	-	7	0.13	9	0.17	1	0.09	3	0.27	-	-	-	-	2	0.40	-	-
静岡県	-	-	34	0.38	8	0.09	-	-	6	0.27	-	-	5	0.50	12	1.20	2	0.20
愛知県	-	-	30	0.17	56	0.31	-	-	5	0.15	-	-	1	0.08	5	0.38	1	0.08
三重県	-	-	21	0.47	1	0.02	-	-	1	0.08	-	-	-	-	3	0.33	-	-
滋賀県	-	-	11	0.34	6	0.19	-	-	3	0.38	-	-	-	-	1	0.14	-	-
京都府	2	0.03	15	0.20	6	0.08	-	-	11	0.65	-	-	1	0.14	-	-	-	-
大阪府	1	0.01	48	0.24	24	0.12	-	-	13	0.25	-	-	1	0.06	2	0.12	-	-
兵庫県	-	-	36	0.28	20	0.16	-	-	11	0.31	1	0.09	1	0.09	2	0.18	-	-
奈良県	-	-	1	0.03	4	0.12	-	-	2	0.22	-	-	-	-	-	-	-	-
和歌山県	-	-	3	0.10	2	0.06	-	-	-	-	-	-	-	-	2	0.18	-	-
鳥取県	-	-	2	0.11	-	-	-	-	-	-	-	-	2	0.40	-	-	-	-
島根県	-	-	2	0.09	1	0.04	-	-	1	0.33	-	-	1	0.13	4	0.50	1	0.13
岡山県	-	-	2	0.04	9	0.17	-	-	4	0.33	1	0.20	-	-	1	0.20	-	-
広島県	-	-	21	0.30	23	0.32	1	0.05	16	0.84	-	-	4	0.19	2	0.10	-	-
山口県	2	0.04	12	0.26	6	0.13	-	-	1	0.11	-	-	-	-	-	-	-	-
徳島県	-	-	4	0.17	2	0.09	-	-	-	-	-	-	-	-	2	0.40	-	-
香川県	-	-	7	0.23	-	-	-	-	1	0.33	-	-	-	-	2	0.40	-	-
愛媛県	-	-	11	0.30	8	0.22	-	-	6	0.75	-	-	-	-	1	0.17	-	-
高知県	1	0.03	3	0.10	38	1.27	-	-	-	-	-	-	-	-	-	-	-	-
福岡県	3	0.03	17	0.14	96	0.80	-	-	17	0.65	-	-	2	0.15	1	0.08	-	-
佐賀県	-	-	5	0.22	10	0.43	-	-	3	0.75	-	-	-	-	1	0.17	-	-
長崎県	-	-	2	0.05	8	0.18	-	-	14	1.75	-	-	1	0.08	1	0.08	-	-
熊本県	-	-	5	0.10	8	0.16	-	-	13	1.44	-	-	1	0.07	2	0.13	-	-
大分県	-	-	10	0.28	15	0.42	-	-	-	-	-	-	-	-	3	0.27	-	-
宮崎県	1	0.03	16	0.44	4	0.11	-	-	16	2.67	-	-	-	-	-	-	-	-
鹿児島県	-	-	20	0.36	7	0.13	-	-	3	0.43	-	-	-	-	-	-	-	-
沖縄県	1	0.03	3	0.09	15	0.44	-	-	16	1.60	-	-	2	0.29	-	-	-	-

報告数・疾病・都道府県別
 2013年41週

	インフルエンザ (入院患者)
	報告数
総 数	2
北海道	-
青森県	-
岩手県	-
宮城県	-
秋田県	-
山形県	-
福島県	-
茨城県	-
栃木県	-
群馬県	-
埼玉県	-
千葉県	-
東京都	-
神奈川県	-
新潟県	-
富山県	-
石川県	-
福井県	-
山梨県	-
長野県	-
岐阜県	-
静岡県	-
愛知県	-
三重県	-
滋賀県	-
京都府	-
大阪府	-
兵庫県	1
奈良県	-
和歌山県	-
鳥取県	-
島根県	1
岡山県	-
広島県	-
山口県	-
徳島県	-
香川県	-
愛媛県	-
高知県	-
福岡県	-
佐賀県	-
長崎県	-
熊本県	-
大分県	-
宮崎県	-
鹿児島県	-
沖縄県	-

獣医師が届出を行う感染症と対象動物

注) 報告数は感染実験等の学術的研究による発生を除く。

報告数・累積報告数, 疾病・都道府県別

2013年41週

	エボラ出血熱		マールブルグ病		ペスト		重症急性呼吸器症候群(SARS)						結核		鳥インフルエンザ(H5N1又はH7N9)		細菌性赤痢	
	サル		サル		プレーリードッグ	イタチアナグマ		タヌキ		ハクビシン		サル		鳥類		サル		
	報告数	累積	報告数	累積	報告数	累積	報告数	累積	報告数	累積	報告数	累積	報告数	累積	報告数	累積	報告数	累積
総数	-	-	-	-	-	-	-	-	-	-	-	-	-	-	-	-	-	3
北海道	-	-	-	-	-	-	-	-	-	-	-	-	-	-	-	-	-	-
青森県	-	-	-	-	-	-	-	-	-	-	-	-	-	-	-	-	-	-
岩手県	-	-	-	-	-	-	-	-	-	-	-	-	-	-	-	-	-	-
宮城県	-	-	-	-	-	-	-	-	-	-	-	-	-	-	-	-	-	-
秋田県	-	-	-	-	-	-	-	-	-	-	-	-	-	-	-	-	-	-
山形県	-	-	-	-	-	-	-	-	-	-	-	-	-	-	-	-	-	-
福島県	-	-	-	-	-	-	-	-	-	-	-	-	-	-	-	-	-	-
茨城県	-	-	-	-	-	-	-	-	-	-	-	-	-	-	-	-	-	3
栃木県	-	-	-	-	-	-	-	-	-	-	-	-	-	-	-	-	-	-
群馬県	-	-	-	-	-	-	-	-	-	-	-	-	-	-	-	-	-	-
埼玉県	-	-	-	-	-	-	-	-	-	-	-	-	-	-	-	-	-	-
千葉県	-	-	-	-	-	-	-	-	-	-	-	-	-	-	-	-	-	-
東京都	-	-	-	-	-	-	-	-	-	-	-	-	-	-	-	-	-	-
神奈川県	-	-	-	-	-	-	-	-	-	-	-	-	-	-	-	-	-	-
新潟県	-	-	-	-	-	-	-	-	-	-	-	-	-	-	-	-	-	-
富山県	-	-	-	-	-	-	-	-	-	-	-	-	-	-	-	-	-	-
石川県	-	-	-	-	-	-	-	-	-	-	-	-	-	-	-	-	-	-
福井県	-	-	-	-	-	-	-	-	-	-	-	-	-	-	-	-	-	-
山梨県	-	-	-	-	-	-	-	-	-	-	-	-	-	-	-	-	-	-
長野県	-	-	-	-	-	-	-	-	-	-	-	-	-	-	-	-	-	-
岐阜県	-	-	-	-	-	-	-	-	-	-	-	-	-	-	-	-	-	-
静岡県	-	-	-	-	-	-	-	-	-	-	-	-	-	-	-	-	-	-
愛知県	-	-	-	-	-	-	-	-	-	-	-	-	-	-	-	-	-	-
三重県	-	-	-	-	-	-	-	-	-	-	-	-	-	-	-	-	-	-
滋賀県	-	-	-	-	-	-	-	-	-	-	-	-	-	-	-	-	-	-
京都府	-	-	-	-	-	-	-	-	-	-	-	-	-	-	-	-	-	-
大阪府	-	-	-	-	-	-	-	-	-	-	-	-	-	-	-	-	-	-
兵庫県	-	-	-	-	-	-	-	-	-	-	-	-	-	-	-	-	-	-
奈良県	-	-	-	-	-	-	-	-	-	-	-	-	-	-	-	-	-	-
和歌山県	-	-	-	-	-	-	-	-	-	-	-	-	-	-	-	-	-	-
鳥取県	-	-	-	-	-	-	-	-	-	-	-	-	-	-	-	-	-	-
島根県	-	-	-	-	-	-	-	-	-	-	-	-	-	-	-	-	-	-
岡山県	-	-	-	-	-	-	-	-	-	-	-	-	-	-	-	-	-	-
広島県	-	-	-	-	-	-	-	-	-	-	-	-	-	-	-	-	-	-
山口県	-	-	-	-	-	-	-	-	-	-	-	-	-	-	-	-	-	-
徳島県	-	-	-	-	-	-	-	-	-	-	-	-	-	-	-	-	-	-
香川県	-	-	-	-	-	-	-	-	-	-	-	-	-	-	-	-	-	-
愛媛県	-	-	-	-	-	-	-	-	-	-	-	-	-	-	-	-	-	-
高知県	-	-	-	-	-	-	-	-	-	-	-	-	-	-	-	-	-	-
福岡県	-	-	-	-	-	-	-	-	-	-	-	-	-	-	-	-	-	-
佐賀県	-	-	-	-	-	-	-	-	-	-	-	-	-	-	-	-	-	-
長崎県	-	-	-	-	-	-	-	-	-	-	-	-	-	-	-	-	-	-
熊本県	-	-	-	-	-	-	-	-	-	-	-	-	-	-	-	-	-	-
大分県	-	-	-	-	-	-	-	-	-	-	-	-	-	-	-	-	-	-
宮崎県	-	-	-	-	-	-	-	-	-	-	-	-	-	-	-	-	-	-
鹿児島県	-	-	-	-	-	-	-	-	-	-	-	-	-	-	-	-	-	-
沖縄県	-	-	-	-	-	-	-	-	-	-	-	-	-	-	-	-	-	-

報告数・累積報告数, 疾病・都道府県別 2013年41週

	ウエストナイル熱		エキノコックス症	
	鳥類		犬	
	報告数	累積	報告数	累積
総 数	-	-	-	-
北海道	-	-	-	-
青森県	-	-	-	-
岩手県	-	-	-	-
宮城県	-	-	-	-
秋田県	-	-	-	-
山形県	-	-	-	-
福島県	-	-	-	-
茨城県	-	-	-	-
栃木県	-	-	-	-
群馬県	-	-	-	-
埼玉県	-	-	-	-
千葉県	-	-	-	-
東京都	-	-	-	-
神奈川県	-	-	-	-
新潟県	-	-	-	-
富山県	-	-	-	-
石川県	-	-	-	-
福井県	-	-	-	-
山梨県	-	-	-	-
長野県	-	-	-	-
岐阜県	-	-	-	-
静岡県	-	-	-	-
愛知県	-	-	-	-
三重県	-	-	-	-
滋賀県	-	-	-	-
京都府	-	-	-	-
大阪府	-	-	-	-
兵庫県	-	-	-	-
奈良県	-	-	-	-
和歌山県	-	-	-	-
鳥取県	-	-	-	-
島根県	-	-	-	-
岡山県	-	-	-	-
広島県	-	-	-	-
山口県	-	-	-	-
徳島県	-	-	-	-
香川県	-	-	-	-
愛媛県	-	-	-	-
高知県	-	-	-	-
福岡県	-	-	-	-
佐賀県	-	-	-	-
長崎県	-	-	-	-
熊本県	-	-	-	-
大分県	-	-	-	-
宮崎県	-	-	-	-
鹿児島県	-	-	-	-
沖縄県	-	-	-	-

感染症週報 第15巻 第41号 2013年10月25日発行
 発行：国立感染症研究所
 厚生労働省健康局結核感染症課
 厚生労働省大臣官房統計情報部
 事務局：国立感染症研究所感染症疫学センター
 〒162-8640東京都新宿区戸山1-23-1
 T E L : 03-5285-1111
 F A X : 03-5285-1129
 U R L : <http://www.nih.go.jp/niid/ja/from-idsc.html>
 < 国立感染症研究所 感染症疫学センター >
<http://www.mhlw.go.jp/>
 < 厚生労働省 >
<http://www.forth.go.jp/>
 < 旅行者のための海外感染症情報(厚生労働省検疫所) >

本週報は、感染症新法に基づくものであり、全国の医療従事者、定点医療機関、保健所、保健所設置市、特別区、都道府県、地方衛生研究所、検疫所の皆様のご協力を得て、国立感染症研究所感染症疫学センターにおいて編集したものです。

また、本週報は速報性を重視しておりますので、今後調査などの結果に応じて、若干の変更が生じることがありますが、その場合には週報上にて訂正させていただきます。

「感染症の話」及び「読者のコーナー」の回答欄の内容に関する責は、それぞれの執筆者及び回答者に属しますが、内容に関するご質問、ご意見については事務局でお受けいたします。

なお、週報の内容について、学術的研究、あるいは公衆衛生活動にかかわる業務以外の目的においては、無断転載を禁じます。