

マークをクリックするとそのページを見ることができます



発生動向総覧
P.2-9

< 第46週 > 咽頭結膜熱の定点当たり報告数は増加し、過去5年間の同時期と比較してやや多い / その他最新動向
< 10月 > 性感染症・薬剤耐性菌感染症について



注目すべき感染症

< 今週は該当記事はありません >



病原体情報
P.10-11

インフルエンザウイルス 2013/14シーズン



速報
P.12

2013/14シーズン最初に分離・検出されたインフルエンザウイルス - 栃木県



海外感染症情報
P.13-17

スーダンで黄熱の患者が発生しました / カメルーンでポリオの患者が発生しました / 世界におけるインフルエンザ流行状況



感染症の話
P.18

< 今週はお休みです >



読者のコーナー
< 今週は該当記事はありません >



グラフ総覧(46週)
P.19-25



グラフ総覧(10月)
P.26-31



10月のデータ
P.32-34



46週のデータ
P.35-48



発生動向総覧

< 第46週コメント > 11月20日集計分

全数報告の感染症

注意: これは当該週に診断された報告症例の集計です。しかし、迅速に情報還元するために期日を決めて集計を行いますので、当該週に診断された症例の報告が集計の期日以降に届くこともあります。それらについては一部を除いて発生動向総覧では扱いませんが、翌週あるいはそれ以降に、巻末の表の累積数に加えられることになります。

感染経路、感染原因、感染地域については、確定あるいは推定として記載されていたものを示します。

1類感染症

報告なし

2類感染症

結核381例

3類感染症

細菌性赤痢4例

菌種: *S. dysenteriae*(A群)1例__感染地域: インド

S. flexneri(B群)2例__感染地域: 国内(都道府県不明)1例、
フィリピン1例

S. sonnei(D群)1例__感染地域: 山形県

腸管出血性大腸菌感染症48例(有症者40例、うちHUS なし)

感染地域: 国内48例

国内の感染地域: 秋田県7例、埼玉県5例、北海道4例、東京都4例、鹿児島県3例、栃木県2例、愛知県2例、島根県2例、長崎県2例、青森県1例、茨城県1例、千葉県1例、新潟県1例、岐阜県1例、静岡県1例、兵庫県1例、岡山県1例、山口県1例、福岡県1例、不明7例

年齢群: 1歳(1例)、2歳(4例)、3歳(5例)、4歳(2例)、5歳(1例)、6歳(4例)、7歳(3例)、8歳(2例)、10代(4例)、20代(4例)、30代(3例)、40代(3例)、50代(5例)、60代(5例)、70代(1例)、90代(1例)

血清型・毒素型: O157 VT1・VT2(19例)、O26 VT1(10例)、O157 VT2(4例)、O103 VT1(3例)、O111 VT1(3例)、O121 VT2(3例)、O91 VT1(2例)、O157 VT不明(2例)、O157 VT1(1例)、その他・不明(1例)

累積報告数: 3,696例(有症者2,471例、うちHUS 78例 . 死亡4例)

パラチフス1例

感染地域: インドネシア

4類感染症

E型肝炎1例

感染地域: 千葉県__感染源: 不明

つつが虫病26例

感染地域: 静岡県3例、福島県2例、群馬県2例、岐阜県2例、広島県2例、高知県2例、鹿児島県2例、秋田県1例、栃木県1例、神奈川県1例、富山県1例、石川県1例、長野県1例、愛知県1例、佐賀県1例、長崎県1例、宮崎県1例、韓国1例

デング熱1例

感染地域: タイ/インド

日本紅斑熱4例 感染地域: 熊本県3例(うち1例死亡)、山口県1例
 レジオネラ症14例(肺炎型13例、ポンティアック型1例)
 感染地域: 福島県3例、石川県3例、埼玉県1例、神奈川県1例、福
 井県1例、静岡県1例、大阪府1例、国内(都道府県不
 明)2例、中国1例
 年齢群: 50代(2例)、60代(5例)、80代(5例)、90代(2例)

5類感染症

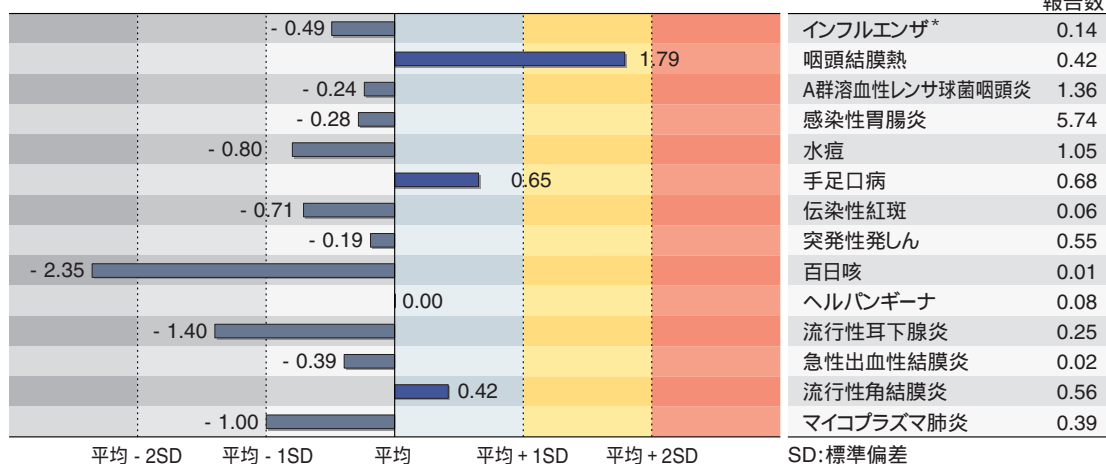
アメーバ赤痢11例(腸管アメーバ症8例、腸管外アメーバ症3例)
 感染地域: 宮城県1例、東京都1例、石川県1例、愛知県1例、福岡
 県1例、国内(都道府県不明)5例、トルコ/インドネシア
 1例
 感染経路: 性的接触5例(異性間2例、同性間3例)、経口感染2例、
 不明4例
 ウイルス性肝炎1例 B型__感染経路: 性的接触(異性間)
 急性脳炎2例 ヘルペスウイルス1例__年齢群: 70代
 病原体不明1例__年齢群: 6歳
 クロイツフェルト・ヤコブ病1例
 孤発性プリオン病古典型
 劇症型溶血性レンサ球菌感染症1例
 年齢群: 70代
 後天性免疫不全症候群14例(AIDS 3例、無症候11例)
 感染地域: 国内13例、国内・国外不明1例
 感染経路: 性的接触13例(異性間4例、同性間9例)、不明1例
 ジアルジア症1例 感染地域: ネパール/中国
 侵襲性インフルエンザ菌感染症1例(菌検出検体: 血液)
 年齢群: 3歳
 侵襲性肺炎球菌感染症18例(菌検出検体: 血液18例)
 年齢群: 0歳(1例)、1歳(3例)、2歳(1例)、3歳(1例)、5歳(1例)、
 20代(1例)、50代(2例)、60代(3例)、80代(4例)、90代
 (1例)
 梅毒18例(早期顕症I期1例、早期顕症II期8例、無症候9例)
 風しん12例(検査診断例10例、臨床診断例2例)
 感染地域: 東京都3例、宮城県1例、千葉県1例、愛知県1例、京都
 府1例、熊本県1例、国内(都道府県不明)4例
 年齢群: 1歳(1例)、5~9歳(1例)、10~14歳(1例)、15~19歳
 (1例)、20~24歳(1例)、25~29歳(2例)、30~34歳
 (2例)、35~39歳(2例)、50代(1例)
 累積報告数: 14,269例(検査診断例9,821例、臨床診断例4,448例)

(補)他にアメーバ赤痢1例、麻しん1例の報告があったが削除予定。また、2012年第46週から
 2013年第45週までに診断されたものの報告遅れとして、日本紅斑熱3例(感染地域: 三重県
 3例)、レプトスピラ症1例(感染地域: 鹿児島県__感染源: 自宅の鼠(推定))、急性脳炎2例
 (病原体不明2例__年齢群: 9歳(1例)、60代(1例))、劇症型溶血性レンサ球菌感染症2例
 (6歳(1例)、70代(1例))、先天性風しん症候群1例(典型例__感染地域: 国内(都道府県不
 明))などの報告があった。

定点把握の対象となる5類感染症

全国の指定された医療機関(定点)から報告され、疾患により小児科定点(約3,000カ所)、インフルエンザ(小児科・内科)定点(約5,000カ所)、眼科定点(約600カ所)、基幹定点(約500カ所)に分かれています。また、定点当たり報告数は、報告数/定点医療機関数です。

定点把握疾患の報告の過去5年間の同時期との比較(第46週)



当該週と過去5年間の平均(過去5年間の前週、当該週、後週の合計15週の平均)との差をグラフ上に表現した。(*2009年のパンデミックの影響を受けています。)

インフルエンザ

定点当たり報告数は第43週以降増加が続いている。都道府県別の上位3位は沖縄県(1.02)、北海道(0.71)、岐阜県(0.49)である。基幹定点からのインフルエンザ入院サーベイランスにおける報告数は8例と前週と比較して増加した。都道府県別では8つの県から各1例、年齢別では1~9歳(1例)、10代(2例)、30代(1例)、60代(1例)、80歳以上(3例)であった。

小児科定点報告疾患(主なもの)

RSウイルス感染症の報告数は4,033例と増加した。年齢別では1歳以下の報告数が全体の約71%を占めている。

咽頭結膜熱の定点当たり報告数は増加し、過去5年間の同時期(前週、当該週、後週)と比較してやや多い。都道府県別の上位3位は宮崎県(1.64)、佐賀県(1.39)、広島県(1.37)である。A群溶血性レンサ球菌咽頭炎の定点当たり報告数は増加した。都道府県別の上位3位は山形県(5.63)、新潟県(2.80)、北海道(2.76)である。

感染性胃腸炎の定点当たり報告数は増加した。都道府県別の上位3位は宮崎県(17.00)、熊本県(10.72)、福岡県(10.21)である。

水痘の定点当たり報告数は増加した。都道府県別の上位3位は三重県(2.27)、新潟県(1.95)、岩手県(1.90)である。

手足口病の定点当たり報告数は2週連続で減少した。都道府県別の上位3位は鹿児島県(4.44)、佐賀県(3.00)、宮崎県(2.94)である。

百日咳の定点当たり報告数は増加した。都道府県別の上位3位は沖縄県(0.15)、福井県(0.09)、福島県(0.07)、高知県(0.07)である。

ヘルパンギーナの定点当たり報告数は第31週以降減少が続いている。都道府県別の上位3位は香川県(0.33)、富山県(0.31)、秋田県(0.23)である。

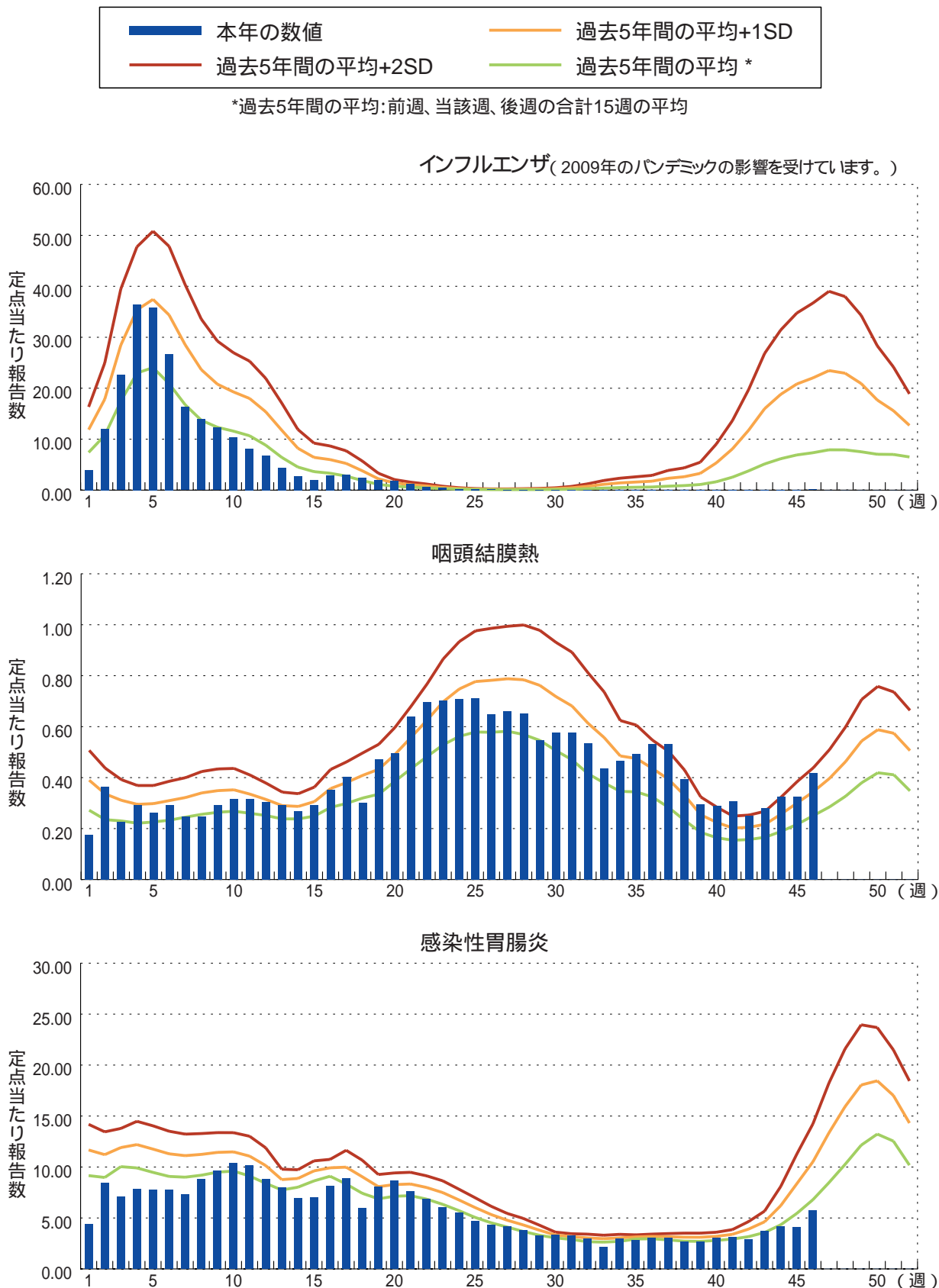
基幹定点報告疾患

マイコプラズマ肺炎の定点当たり報告数は増加した。都道府県別の上位3位は栃木県(1.57)、岩手県(1.42)、青森県(1.33)、宮城県(1.33)である。

感染性胃腸炎(ロタウイルスに限る)は減少した。都道府県別では4つの県から各1例、年齢別では0歳(2例)、1~4歳(2例)であった。

図. 主要定点把握疾患の過去5年間との週別比較(2013年第46週)

青のバーで示す本年の定点当たり報告数が赤のラインを超えているときには、過去5年間の週と比較してかなり多いことを示す。



10月コメント

性感染症について (11月11日集計分、26～29ページ「グラフ総覧」参照)

4つの性感染症(性器クラミジア感染症、性器ヘルペスウイルス感染症、尖圭コンジローマ、淋菌感染症)は性感染症定点医療機関(全国約1,000カ所)から毎月報告される。2013年10月分の報告を行った性感染症定点医療機関数は972(産婦人科・産科・婦人科: 469、泌尿器科: 410、皮膚科: 81、性病科: 12)であった。

発生動向の概要

2013年10月は、対象4疾患の中では性器クラミジア感染症、次いで淋菌感染症が多く、男性では性器クラミジア感染症、次いで淋菌感染症が、女性では性器クラミジア感染症、次いで性器ヘルペスウイルス感染症が多かった(図1)。以下疾患毎に、定点当たり報告数、過去5年間の同時期との比較(図2) 男女別・年齢群(0歳、1～4歳、5～69歳は5歳毎、および70歳以上)別患者報告数又は定点当たり報告数(図3)の概要を示す。

図1. 各性感染症が総報告数に占める割合(10月)

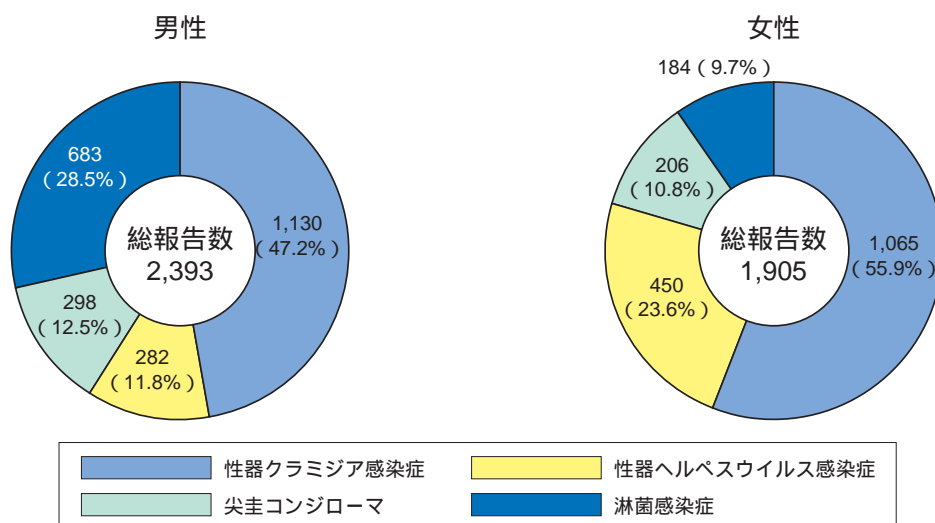
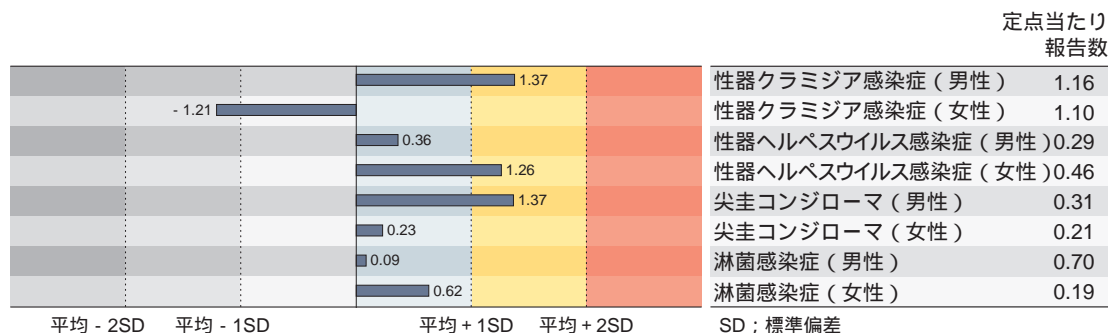


図2. 性感染症の定点当たり報告数の過去5年間の同時期との比較(10月)



当該月と過去5年間の平均 (過去5年間の前月、当該月、後月の合計15月の平均) との差をグラフの上に表現した。

性器クラミジア感染症：定点当たり報告数2.26(男性1.16、女性1.10)

定点当たり報告数は過去5年間の同時期と比較すると、男性でやや多く、女性でやや少なかった。年齢群別でみた定点当たり報告数のピークは男性では25～29歳の年齢群、女性では20～24歳の年齢群であった。また、女性では10～14歳の年齢群の報告を認めた。

性器ヘルペスウイルス感染症：定点当たり報告数0.75(男性0.29、女性0.46)

定点当たり報告数は過去5年間の同時期と比較すると、女性でやや多かった。年齢群別でみた定点当たり報告数のピークは男性では40～44歳の年齢群、女性では25～29歳の年齢群であった。また女性では10～14歳の年齢群の報告を認めた。男女ともに50代以降の報告が少ないが、これらの報告の中には再発例が含まれている可能性がある。

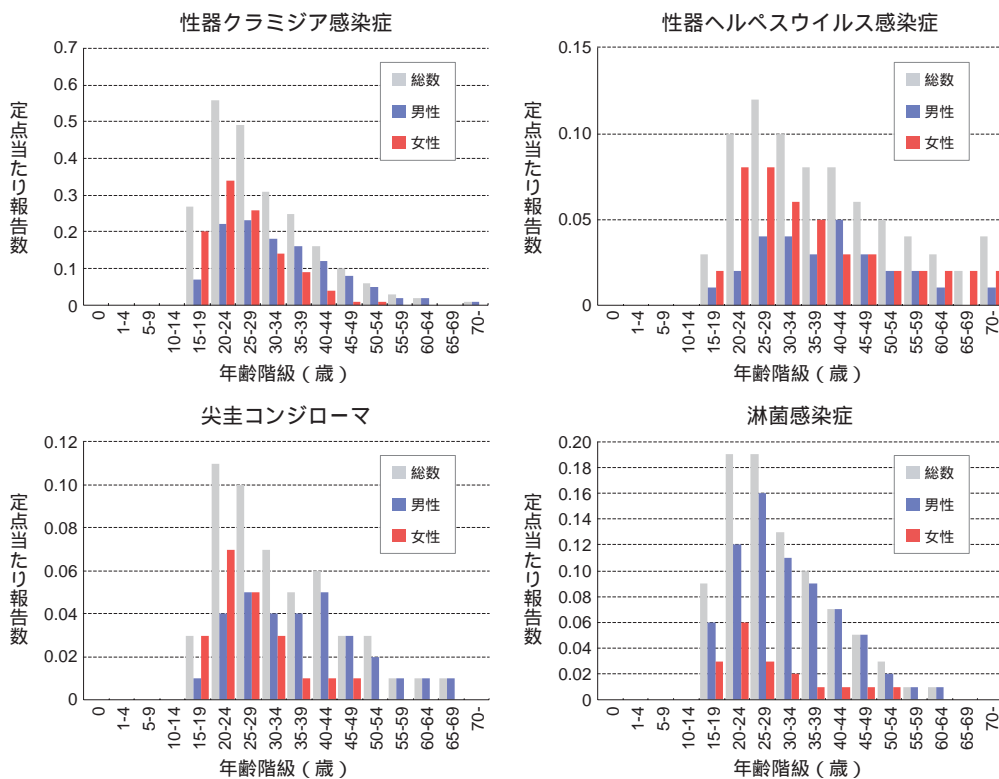
尖圭コンジローマ：定点当たり報告数0.52(男性0.31、女性0.21)

定点当たり報告数は過去5年間の同時期と比較すると、男性でやや多かった。年齢群別でみた定点当たり報告数のピークは男性では25～29歳の年齢群、女性では20～24歳の年齢群であった。

淋菌感染症：定点当たり報告数0.89(男性0.70、女性0.19)

定点当たり報告数は過去5年間の同時期と比較すると、男女ともに大きな変化は認められなかった。年齢群別でみた定点当たり報告数のピークは男性では25～29歳の年齢群、女性では20～24歳の年齢群であった。また、男女ともに10～14歳の年齢群の報告を認めた。

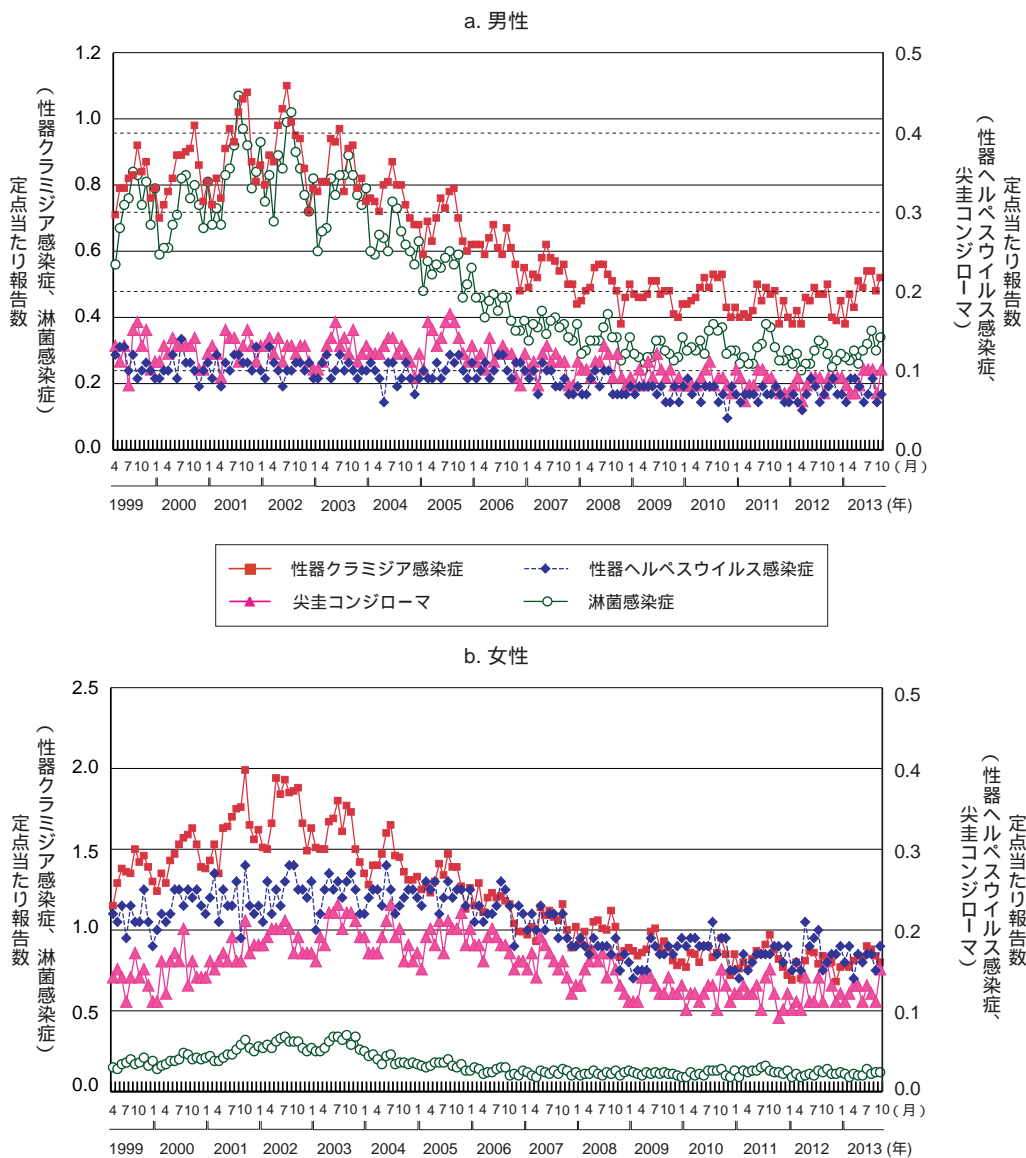
図3. 性感染症の男女別・年齢群分布(10月)



若年層における定点当たり報告数推移

感染症法が施行された1999年4月以降について、若年層(15 ~ 29歳)における各疾患の定点当たり報告数を男女別・月別に図4に示した。性器クラミジア感染症は男女ともに2003年以降減少傾向がみられた後、男性では2009年以降、女性では2010年以降は減少が鈍化していた。性器ヘルペスウイルス感染症は男性では2007年から減少傾向だが、2010年以降はほぼ横ばいであり、女性では2006年以降減少傾向がみられた後、2009年以降は増減を繰り返し、ほぼ横ばいであった。尖圭コンジローマは男女ともに2006年以降減少傾向がみられた後、2010年以降はほぼ横ばいであった。淋菌感染症は男性では2003年以降、女性では2004年以降減少傾向がみられた後、男女ともに2007年以降はほぼ横ばいであった。

図4. 若年層における性感染症の年別・月別推移
(15 ~ 29歳、1999年4月 ~ 2013年10月)



薬剤耐性菌感染症について

(11月11日集計分、30 ~ 31ページ「グラフ総覧」参照)

4つの薬剤耐性菌感染症〔メチシリン耐性黄色ブドウ球菌(MRSA)感染症、ペニシリン耐性肺炎球菌(PRSP)感染症、薬剤耐性緑膿菌(MDRP)感染症、薬剤耐性アシネトバクター(MDRA)感染症〕は、2次医療圏毎に1カ所以上定められた病床数300以上の基幹定点医療機関(全国約500カ所)から毎月報告される。2013年10月分の報告を行った基幹定点医療機関数は470であった。

発生動向の概要

MRSA : 定点当たり報告数3.54(前月3.46)

定点当たり報告数は、例年年間を通じてほぼ一定である。過去10年間の同月との比較では最も少なかった。報告数は高齢者に多く、70歳以上が全体の62%を占めていた(図1)。男女比(男性/女性)は1.7であった。

PRSP : 定点当たり報告数0.53(前月0.43)

定点当たり報告数は、2011年までは春から初夏と冬に多く推移していたが、2012年は年間を通じて報告数が少なく、季節性変動が明確でなかった。過去10年間の同月との比較では最も少なかった。報告数は小児と高齢者に多く、5歳未満が全体の44%を占める一方、70歳以上が全体の31%を占めていた(図2)。男女比(男性/女性)は1.5であった。

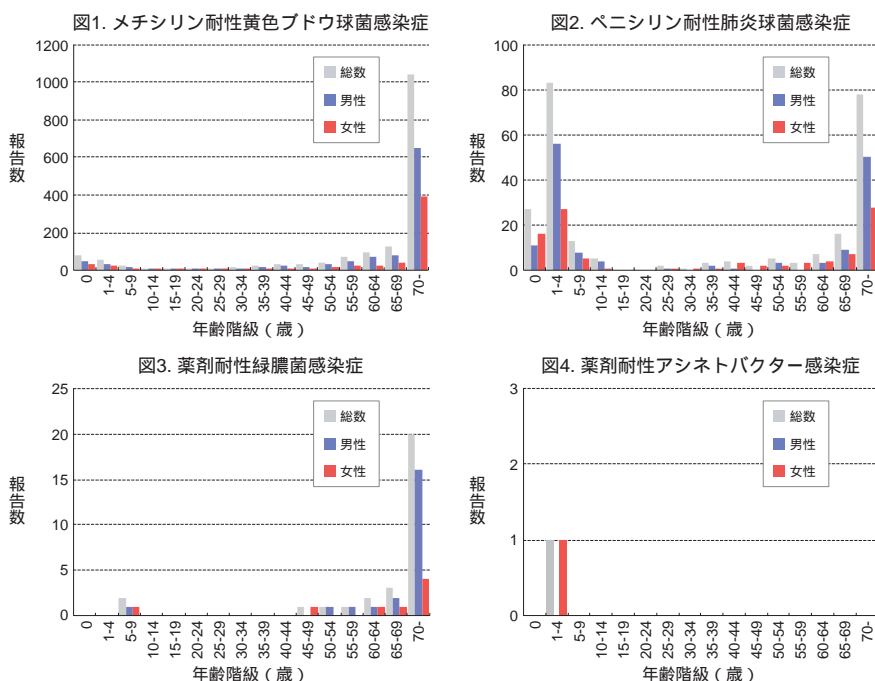
MDRP : 定点当たり報告数0.06(前月0.05)

定点当たり報告数は、例年後半が前半に比して多い傾向があったが、2012年は年間を通じてほぼ一定であった。過去10年間の同月との比較では最も少なかった。報告数は高齢者に多く、70歳以上が全体の67%を占めていた(図3)。男女比(男性/女性)は2.8であった。

MDRA : 定点当たり報告数0.00(前月0.00)

定点当たり報告数は、報告数が極めて少ないため傾向の把握が困難である。今月の報告は女性が1例であった(図4)。

薬剤耐性菌感染症について(10月)





病原体情報

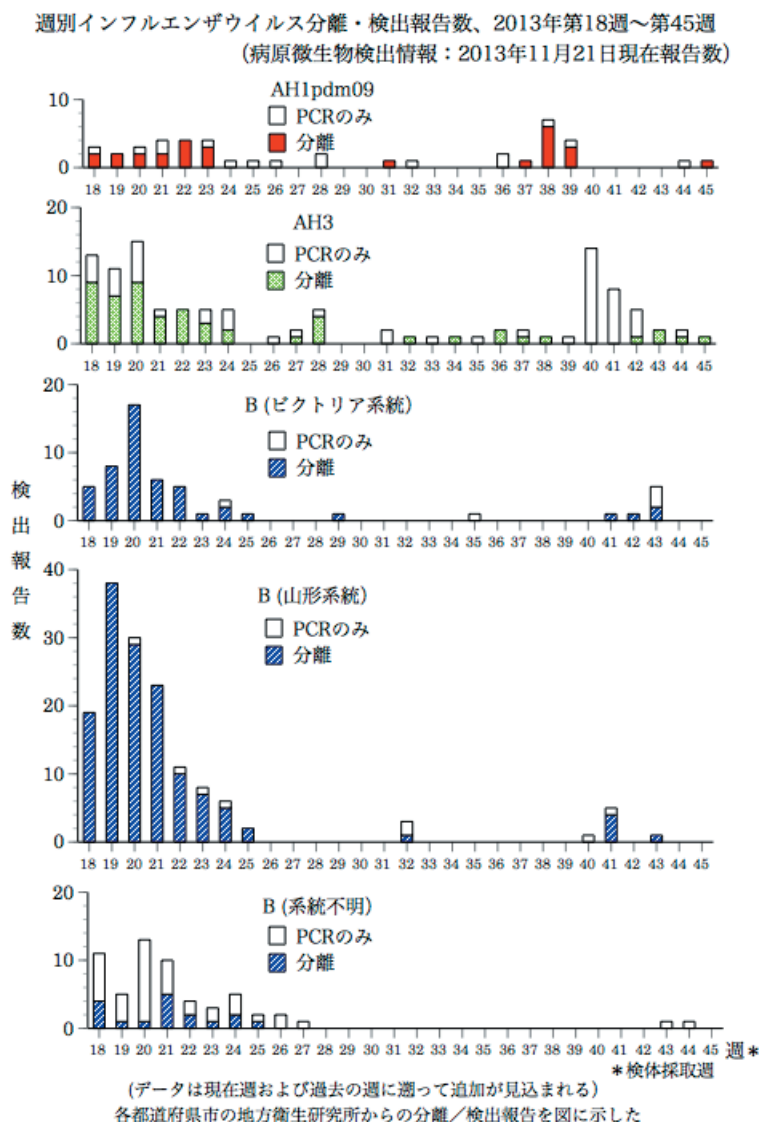
* グラフはIASRホームページ(<http://www.nih.go.jp/niid/ja/iasr.html>)からの引用です。

国立感染症研究所・感染症疫学センターには各都道府県市の地方衛生研究所(地研)から「病原体個票」と「集団発生病原体票」が報告されています。これには感染症発生動向調査の定点およびその他の医療機関、保健所等で採取された検体から検出された病原体の情報が含まれています。週別の報告数は、病原体が分離・検出された検体の採取日による週ごとの報告数です。地域別の報告数は、その地域に所在する地研からの総報告数を都道府県別に示しています。

(2013年11月21日現在報告分)

インフルエンザウイルス 2013/14シーズン

2013年第18週(4/29-5/5)以降インフルエンザウイルス検出報告は少数となっていた。2013/14シーズン(2013年第36週/9月 ~)に入ってから、AH1pdm09とAH3亜型の検出が、第40週からはB型山形系統株が、また第41週からはB型ピクトリア系統株の検出が報告されている。

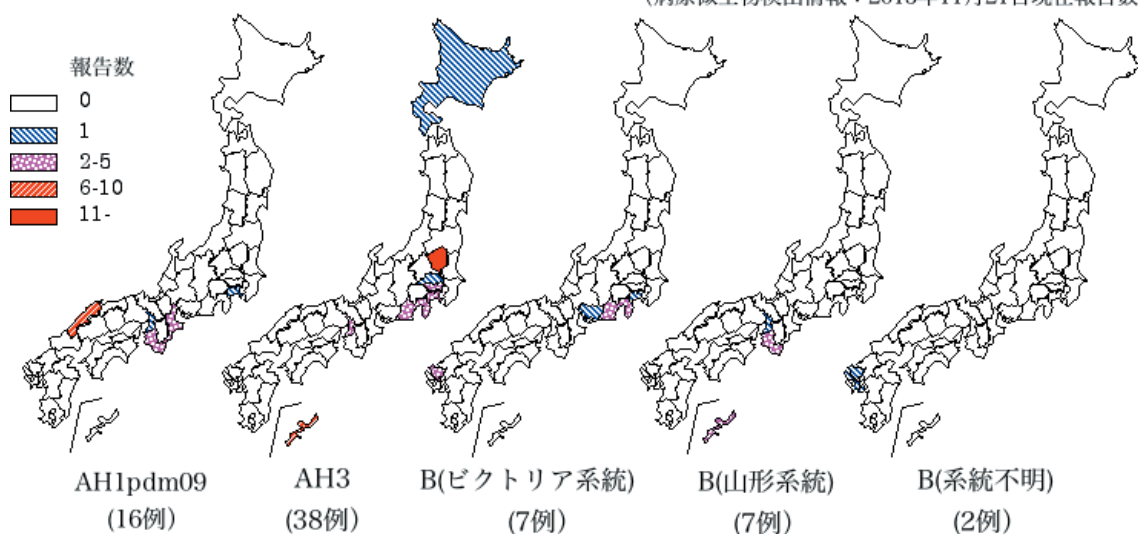


Infectious Agents Surveillance Report

2013年第36～45週の累積では、AH1pdm09が5府県から16例(IASR速報 : <http://www.nih.go.jp/niid/ja/flu-m/flu-iasrs/3858-pr4056.html>)、AH3亜型が8都道府県から38例(栃木県15例 ; 本号12ページ「速報」参照)、B型はビクトリア系統株が4県から7例、山形系統株が3府県から7例(IASR速報 : <http://www.nih.go.jp/niid/ja/flu-m/flu-iasrs/4085-pr4062.html>) 報告されている。

このうち、渡航歴のある症例からの分離・検出が10例(AH1pdm09が5例(インドネシア2例、フィリピン1例、中国1例、タイ/ネパール1例 ; IASR速報 : <http://www.nih.go.jp/niid/ja/flu-m/flu-iasrs/4066-pr4051.html>)、AH3亜型が4例(フィリピン3例、タイ/カンボジア1例)、B型ビクトリア系統株が1例(ベトナム ; IASR速報 : <http://www.nih.go.jp/niid/ja/flu-m/flu-iasrs/4120-pr4063.html>)) 報告されている。

都道府県別インフルエンザウイルス分離・検出報告状況、2013年第36週～2013年第45週
(病原微生物検出情報：2013年11月21日現在報告数)



各都道府県市の地方衛生研究所からの分離/検出報告を図に示した



インフルエンザウイルス分離・検出速報は <http://www.nih.go.jp/niid/ja/iasr-inf.html> を参照ください。



2013/14シーズン最初に分離・検出されたインフルエンザウイルス - 栃木県

2013年10月2日に栃木県県北保健所管内の病原体定点医療機関から今シーズン最初のインフルエンザ患者由来検体が栃木県保健環境センターに搬入された。これらの検体についてインフルエンザウイルス分離・検出状況および県内流行状況について概要を報告する。

2013年10月2日(第40週)に栃木県感染症発生動向調査事業に基づき、病原体定点医療機関からインフルエンザウイルス検体が6検体搬入された。その後、10月10日(第41週)にも同じ医療機関から9検体のインフルエンザウイルス検体の搬入があった。これらの検体はすべて県北保健所管内の患者(7 ~ 12歳)から採取された検体であり、県北地域における限定的な小流行が確認された。

搬入された15検体(咽頭ぬぐい液および鼻汁)からウイルスRNAを抽出し、リアルタイムOneStep RT-PCR(TaqMan Probe法)によりインフルエンザウイルス遺伝子の検出を行った。その結果、15検体すべてからインフルエンザウイルスAH3亜型が検出された。また、RT-PCR陽性検体の増幅産物を用いて、HA遺伝子(HA1領域)の塩基配列を決定し、系統樹解析を実施した。15検体すべて2013/14シーズンのA(H3N2)ノクチン株A/Texas/50/2012と同じVictoria/208クレードの3Cサブクレード内に位置していた。

MDCK細胞を用いてウイルス分離を試みた結果、1検体で細胞変性効果が確認された。この培養上清に対してモルモット血球を用いた赤血球凝集(HA)試験を行ったところ、8HA/25 μLのHA価を示した。そこで、国立感染症研究所から配布された2013/14シーズンインフルエンザ同定キットを用いて赤血球凝集抑制(HI)試験を行ったところ、A/Texas/50/2012(H3N2)の抗血清に対するHI価は1,280(ホモ価1,280)であり、RT-PCRによる亜型同定結果とも一致していた。

県北地域のインフルエンザ定点から第38週に今シーズン初の患者報告が確認され、第40週には患者報告数16名となった。この期間、県内他地域のインフルエンザ定点におけるインフルエンザ患者の報告はなく、県北地域における限定的な小流行であったと考えられる。その後、第43週以降、県内全域のインフルエンザ定点から少しずつ患者報告が確認されている。過去5シーズンの患者発生状況については、第35 ~ 39週に初めて患者報告が確認されているが、ピーク時(週)は2009年のパンデミックの際は第48週、その他のシーズンは、第4 ~ 6週となっている。今シーズンは、シーズン初めに県北地域における小流行が認められたものの、県内全域には広がっておらず、今後来年に向けて増加していくものと考えられる。

2012/13シーズンはAH3亜型が流行株の主流であったが、今シーズンの全国のインフルエンザ検出状況を確認すると(<http://www.nih.go.jp/niid/ja/iasr-inf.html>)、今回検出されたAH3亜型だけでなく、AH1pdm09やB型も検出されている。今シーズンは、まだ本格的な流行期を迎えておらず、本県においても今後どのような株が流行するかその動向に注目していく必要がある。

栃木県保健環境センター

微生物部 櫛淵泉美 岡本その子 船渡川圭次

企画情報部 舟迫 香

(IASR 2013年12月号掲載予定記事より抜粋、詳細は同号参照)



海外感染症情報

*関連の情報やさらに詳しい情報については、FORTHホームページ(<http://www.forth.go.jp/>)をご覧ください。

スーダンで黄熱の患者が発生しました(更新1)

2013年11月19日 WHO(EMRO)

11月19日付で世界保健機関(WHO)東地中海事務局(EMRO)から公表された情報によりますと、最近、スーダンのカッサラ(Kassala)州でウイルス性出血熱が疑われる患者が3人発生したと報告されました。10月3日から11月17日までの間に西コルドファン(West Kordofan)州と南コルドファン(South Kordofan)州の13地区で黄熱の疑い患者が40人発生し、このうち10人が死亡したと報告されました。

過去3週間以上に渡って小規模の予防接種キャンペーンが行われ、西コルドファン州と南コルドファン州の8万人以上の住民が予防接種を受けました。

白ナイル(White Nile)州、ゲジラ(Gezira)州、カッサラ州、ガダーレフ(Gedarif)州、ハルツーム(Khartoum)州では、伝染性疾患のサーベイランスシステムが強化されました。

スーダンの連邦保健省は10月31日、西コルドファン州の2地区で黄熱の集団感染が発生したとWHOに報告しました。

黄熱の患者発生に対応するため、ハルツームに技術的な委員会が設立されました。これまでに現地で得られたデータの解析によれば、黄熱の常在地域における限局的な発生であると示唆されています。

最初の調査では、ハルツームの国立公衆衛生研究所で10検体を超える血液検体の検査が行われました。検査された検体は、西コルドファン州で発生した黄熱が疑われる患者の検体で、黄熱の検査が陽性であったのは3検体でした。

WHOは、黄熱の患者発生が再確認されたことを受けて、連邦保健省を支援しており、黄熱の検査が陽性となったすべての検体をWHOの黄熱の地域レファレンスセンターである、セネガルのダカールにあるパスツール研究所に送っています。

10月3日から11月2日までの間に黄熱が疑われる患者が20人報告されており、そのうち7人が死亡し、致死率は35%です。患者はアラビアガムの農場で働く季節労働者が暮らすキャンプで発生しました。また、患者はスーダン東部の出身で、1か月前にコルドファンに行き、キャンプで暮らし始めました。労働者は、通常、スーダン東部から集団で移動します。現在、200人がキャンプで暮らしていると推計されています。

黄熱の患者が発生している間に、迅速かつ優先的に行うことは、コルドファンと近隣州(カッサラ州とガダーレフ州)における患者管理の強化、ベクター・コントロール(感染源となる媒介蚊の制御対策)、疾患サーベイランスの強化です。WHOは連邦保健省を通じて、患者が発生した地域で使用する医療機器、医薬品、検査器具、清掃用具、消毒薬、蚊よけネット、殺虫剤を州の保健省に送りました。

昨年はダルフルで黄熱の患者が報告されました。黄熱が疑われる患者は849人と報告され、このうち171人が死亡しました(致死率は20.1%でした)。ワクチンの提供に関する国際調整グループや、現地で活動する非政府組織の支援によって、速やかに第1段階から第3段階までの緊急集団予防接種キャンペーンが実施されました。ダルフルの5地域で約500万人が予防接種を受けました。

カメルーンでポリオの患者が発生しました

2013年11月21日 WHO(GAR)

11月21日付で世界保健機関(WHO)から公表された情報によりますと、カメルーンで野生株ポリオウイルス1型が確認されました。野生株ポリオウイルスが検出されたのは2009年以降初めてです。ウイルスは西部地域で発生した急性弛緩性麻痺(だらんとした麻痺)の患者2人から分離されました。患者は10月1日から19日の間に麻痺を発症しました。ウイルスの遺伝子解析結果によれば、2011年にチャドで検出された野生株ポリオウイルスと近縁のウイルスでした。

患者の発生を踏まえ、緊急対応計画が取りまとめられています。この計画では、少なくとも3回の全国の予防接種日(National Immunization Days ; NIDs)が設定され、第1回は10月25日から10月27日に実施されました。また、12月には地域別の予防接種日(Subnational Immunization Days ; SNIDs)が設定される予定です。さらに、来年1月と2月に、全国の予防接種日が2回設定される予定です。3回の経口生ポリオワクチンによる定期的予防接種の接種率は約85.3%でした。近隣諸国(特にチャドと中央アフリカ)における対応が計画されています。

このウイルスが最後に検出されたのが2011年であったことを踏まえ、計画では、サーベイランス活動の強化も進められています。この活動は、地域較差をより明らかにするため、全域における地域レベルのサーベイランスの感度の詳細な分析を始めとしたものです。

カメルーンの極北地域では、今年、循環型ワクチン由来ポリオウイルス2型(circulating vaccine-derived poliovirus type 2 ; cVDPV2)の患者も4人報告されました。患者は5月9日から8月12日の間に麻痺を発症しました。ウイルスはチャドで伝播しているウイルスと近縁であり、ナイジェリアとニジェールでも検出されました。この事例に対応して、8月から9月にかけて、大規模な追加の予防接種活動が数回行われました。また、全国の予防接種日が10月に設定されました。

この事例によって、根絶しようとしている病原体(野生株ポリオウイルス)が国際的に広がっているリスクが確認されました。過去には、ナイジェリアからアフリカ西部・中部にポリオが国際的に広がった事例があることや、地域のサーベイランスの較差があるため、WHOはこの地域でポリオがさらに国際的に広がるリスクが高いと考えています。

新たなポリオウイルスの輸入を迅速に検出し、速やかに対応するために、ポリオが常在しないすべての国(特にポリオウイルスの感染が起こっている国・地域と頻りに往来がある国)で急性弛緩性麻痺のサーベイランスを強化することが重要です。また、国・地域では、新たなウイルスの輸入を最小限にするために、地区レベルにおける定期的予防接種の接種率を一律に高い水準に保つべきです。

WHOの「国際渡航と健康(International Travel and Health)」では、ポリオの発生地域に行くすべての渡航者と、発生地域から出るすべての渡航者に対し、ポリオワクチンを規定の回数分接種することを推奨しています。

世界におけるインフルエンザ流行状況(更新23)

2013年11月22日 WHO

【要約】

- ・ 北米におけるインフルエンザの活動性は、全体的に過去3週間以上に渡って高まりましたが、依然として全域で低い水準でした。
- ・ ヨーロッパにおけるインフルエンザの活動性は、依然として低い水準でした。定点や定点以外の機関で採取された検体から散発的にインフルエンザが検出されたと報告したのは数か国のみでした。
- ・ 北アジアでは、中国の北部とモンゴルでインフルエンザの活動性が若干高まりました。
- ・ 南アジアにおけるインフルエンザの伝播は低い水準でした。香港と中国南部では、インフルエンザの検出数は減少しました。東南アジアでは、ベトナムでインフルエンザの活動性は低下しましたが、カンボジア、ラオス、タイでは高まりました。東南アジアでは、インフルエンザA(H1N1) pdm09、インフルエンザA(H3N2)、インフルエンザB型がともに伝播したと報告されました。
- ・ 中米のカリブ海諸国と南米の熱帯地域では、インフルエンザA型の検出数は依然として低い水準でした。数か国では、依然としてRSウイルスが優勢でしたが、RSウイルスの活動性は概ね想定される季節性の水準内でした。
- ・ 南半球のインフルエンザのシーズンは概ね終息しました。
- ・ 季節性のインフルエンザウイルス以外のインフルエンザウイルスに関する詳細な情報は、世界保健機関(WHO)のウェブサイトを参照してください。

http://who.int/influenza/human_animal_interface/HAI_Risk_Assessment/en/index.html

【北半球の温帯地域】

・ 北米

全体として、北米全域におけるインフルエンザの活動性は、依然として低い水準でした。カナダと米国におけるインフルエンザの活動性は、過去3週間以上に渡って若干高まりました。メキシコにおけるインフルエンザの活動性は、2か月間(7月から8月)で高まった後、依然として低い水準でした。10月最終週に比べ、急性呼吸器感染症(ARI)の報告は8.6%減少し、肺炎の報告は3.9%減少しました。

・ ヨーロッパ

ヨーロッパにおけるインフルエンザの活動性は、依然として低い水準でした。定点や定点以外の機関で採取された検体でインフルエンザが散発的に検出されたと報告したのは数か国のみでした(最近の報告では1.2%でした)。重症急性呼吸器感染症(SARI)による入院患者数は、依然としてシーズンオフの水準でした。これまでに、SARI の患者でインフルエンザウイルスが陽性となった患者は発生していません。

・ アフリカ北部、西アジア、中央アジア

アフリカ北部、西アジア、中央アジアにおけるインフルエンザの活動性は低い水準でした。アゼルバイジャンとグルジアでは、9月初旬以降、インフルエンザ様疾患(ILI)の活動性が高まりました。アゼルバイジャン、バーレーン、イスラエル、ヨルダンでは、インフルエンザは散発的に検出されたと報告されました。

・北アジア

北アジアにおけるインフルエンザの活動性は、10月初旬以降、高まりました。モンゴルでは、8月中旬以降、臨床的な呼吸器疾患の活動性が高まり始めましたが、ILIの罹患率はこの時期に国内で想定される水準内でした。この時期に検出されたインフルエンザウイルスは1検体のみであり、ILIの罹患率の増加は、おそらく他の呼吸器疾患を起こすウイルスによるものと考えられました。中国北部では、10月初旬以降、インフルエンザの検出数が増加し、先週のインフルエンザが陽性となった検体の割合は0.8%と報告されました。季節性インフルエンザの3種類の型・亜型すべてが報告されました。

【熱帯地域】

・アメリカ大陸の熱帯地域

全体として、カリブ海諸国と中米におけるインフルエンザの活動性は低い水準でした。インフルエンザの伝播は、過去数週間で概ね終息に向かい、インフルエンザA型ウイルスの検出数は減少しました。キューバとドミニカ共和国ではインフルエンザB型が優勢で、コスタリカ、エルサルバドル、グアテマラ、ホンジュラス、ジャマイカではインフルエンザA型が優勢でした。キューバでは、過去5週間以上に渡って減少傾向を示しました。グアテマラでは、インフルエンザの患者の割合は過去3週間に比べ、減少しました。また、ホンジュラスの患者数はインフルエンザシーズンが終息したことを示しました。しかし、エルサルバドルでは、先週に比べてインフルエンザの患者数は増加したと報告され、インフルエンザB型とインフルエンザA(H1N1)pdm09が報告されました。

南米の熱帯地域では、7月から8月にかけてインフルエンザの活動性が高まった後、急性呼吸器疾患を起こすウイルスの活動性は低下し続けました。ベネズエラでは、5月にインフルエンザA(H3N2)による1つ目のピークと9月にインフルエンザA(H1N1)pdm09による2つ目のピークがみられた後、インフルエンザが陽性となった検体の割合は着実に減少しました。ペルーでは、インフルエンザの活動性は7月にピークに達したようで、現在はシーズンが終息したようです。ボリビアでは、SARIに関連した入院率は、今年の同時期のデータに比べ、特に、東部のサンタ・クルス(Santa Cruz)で依然として高い水準と報告され、この増加はインフルエンザA(H1N1)pdm09(既に減少しています)とパラインフルエンザに関連しました。ブラジルでは、7月以降、インフルエンザの陽性検体数が減少し続け、インフルエンザのシーズンの終息を示しています。

・中部アフリカの熱帯地域

コートジボワール、ガーナ、ケニアで、インフルエンザウイルスが検出されたと報告されました。コートジボワールでは、インフルエンザの患者数は過去数か月間に報告された数と同様の水準でした。インフルエンザB型が優勢でしたが、先週はインフルエンザA(H3N2)とインフルエンザA(H1N1)pdm09が優勢になりました。ガーナでは、先週、主にインフルエンザA(H3N2)が検出されましたが、インフルエンザA(H1N1)pdm09とインフルエンザB型も少数報告されました。ケニアでは、インフルエンザの活動性は過去3週間以上に渡って比較的高い水準であり、インフルエンザA(H1N1)pdm09、インフルエンザA(H3N2)、インフルエンザB型ウイルスがともに伝播したと報告されました。

・アジアの熱帯地域

南アジアにおけるインフルエンザの伝播は低い水準でした。イランとパキスタンでインフルエン

ザが散発的に検出されたと報告されました。香港では、10月初旬以降、インフルエンザに関連した入院率とILIの受診率の減少がみられました。この地域で11月にインフルエンザが陽性となった検体の割合は5%を下回りました。中国南部では、10月初旬以降、インフルエンザの活動性は低下しました。最近の報告では、インフルエンザが陽性となった検体の割合は7.6%と報告されました。主にインフルエンザA(H3N2)ウイルスが検出されたと報告されましたが、インフルエンザA(H1N1)pdm09とインフルエンザB型ウイルスも検出されました。

東南アジアにおけるインフルエンザの伝播は依然として全体的に中程度の水準で、国によって異なりました。ラオスでは、9月初旬以降、インフルエンザA(H1N1)pdm09とインフルエンザA(H3N2)の伝播が増加したことによって、インフルエンザの活動性が高まりました。タイでは、9月初旬以降、ILIの活動性は減少し、11月初旬以降は季節性の流行閾値を下回り、安定した水準でした。しかし、11月初旬以降、主にインフルエンザA(H3N2)の伝播が増加したことによって、インフルエンザの検出数が再び増加しました。ベトナムでは、10月初旬以降、インフルエンザが陽性となったILI患者の検体数とインフルエンザの陽性検体数は減少しました。カンボジアでは、9月中旬以降、主にインフルエンザB型の伝播が増加したことによって、インフルエンザの活動性が高まりました。

【南半球の温帯地域】

・南米の温帯地域

南米の温帯地域におけるARIの活動性は、この時期に想定される水準であったと報告されました。しかし、パラグアイは例外で、ILIの活動性が高い水準でした。チリでは、呼吸器疾患を起こすウイルスは依然としてRSウイルスが最も多く検出されましたが、7月にピークに達した後、低下傾向が続きました。チリでは、ILIの活動性は依然として低く、過去3週間以上に渡るインフルエンザの患者数はインフルエンザB型が優勢でした。パラグアイでは、ILIの受診率は9月初旬以降増加し、この時期に想定される水準より高い水準でしたが、この期間におけるインフルエンザウイルスの検出数は減少したため、このILIの活動性の高まりはインフルエンザの水準と関連しません。

・南アフリカの温帯地域

南アフリカでは、6月にインフルエンザA(H1N1)pdm09によるインフルエンザの活動性がピークに達した後、9月と10月初旬にインフルエンザA(H3N2)の増加による小さな2つ目のピークが見られました。過去3週間のデータは、最近ではインフルエンザB型が優勢であることを示しました。

・オセアニア、メラネシア、ポリネシア

全体的に、オーストラリア、ニュージーランド、太平洋諸島におけるインフルエンザの活動性は低下しました。オーストラリアとニュージーランドでは、インフルエンザの全指標が低下傾向を示し、シーズンの終わりが近いことを示しています。



感染症の話

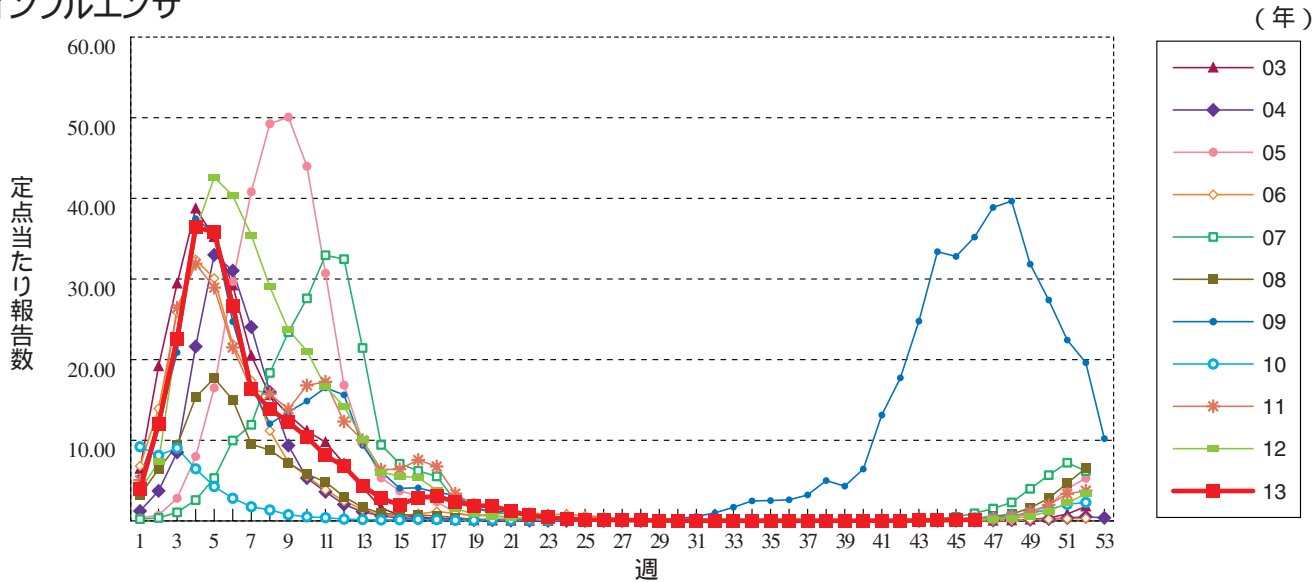
今週はお休みさせていただきます。

「感染症の話」過去の掲載分については
<http://www.nih.go.jp/niid/ja/encyclopedia.html>
でご覧いただけます。

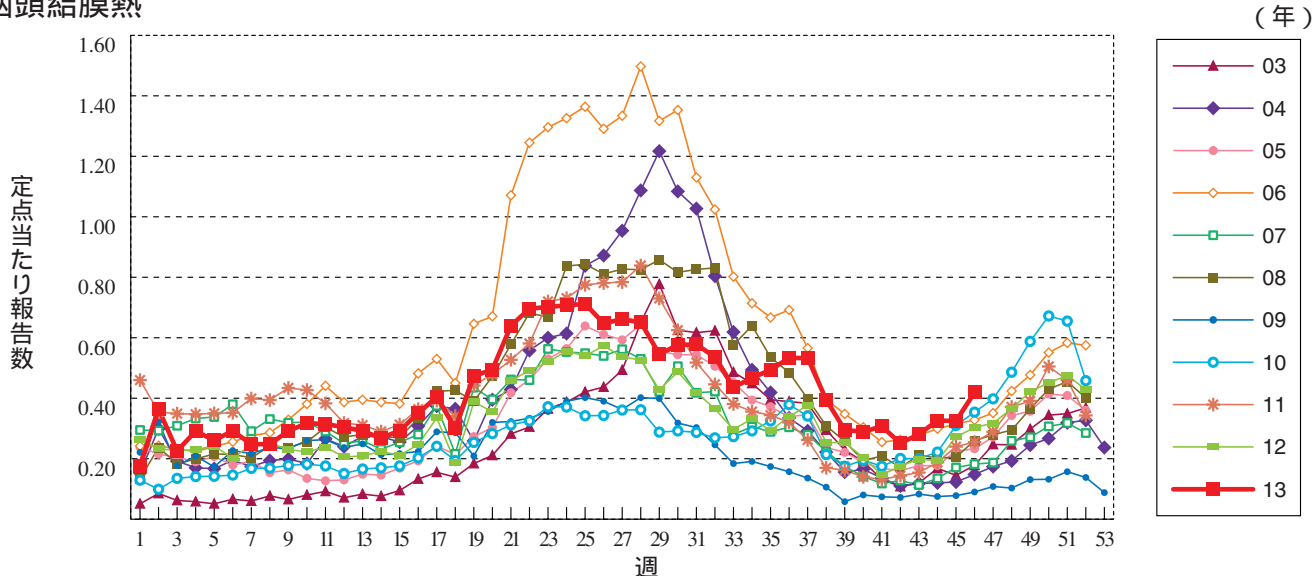


グラフ総覧(46週)

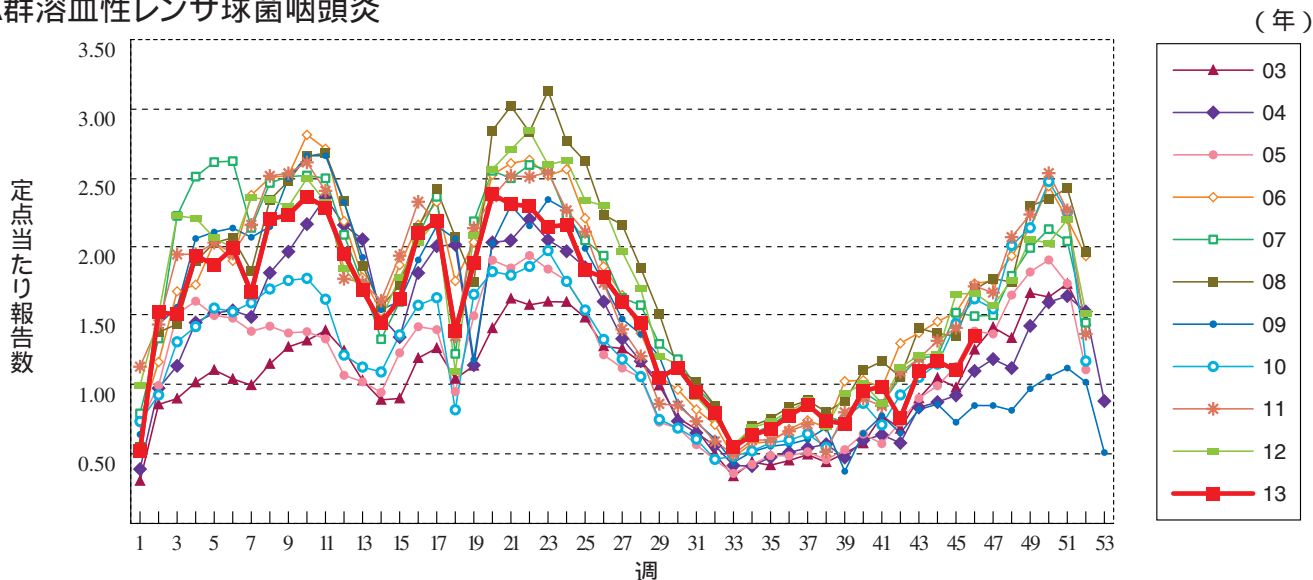
インフルエンザ



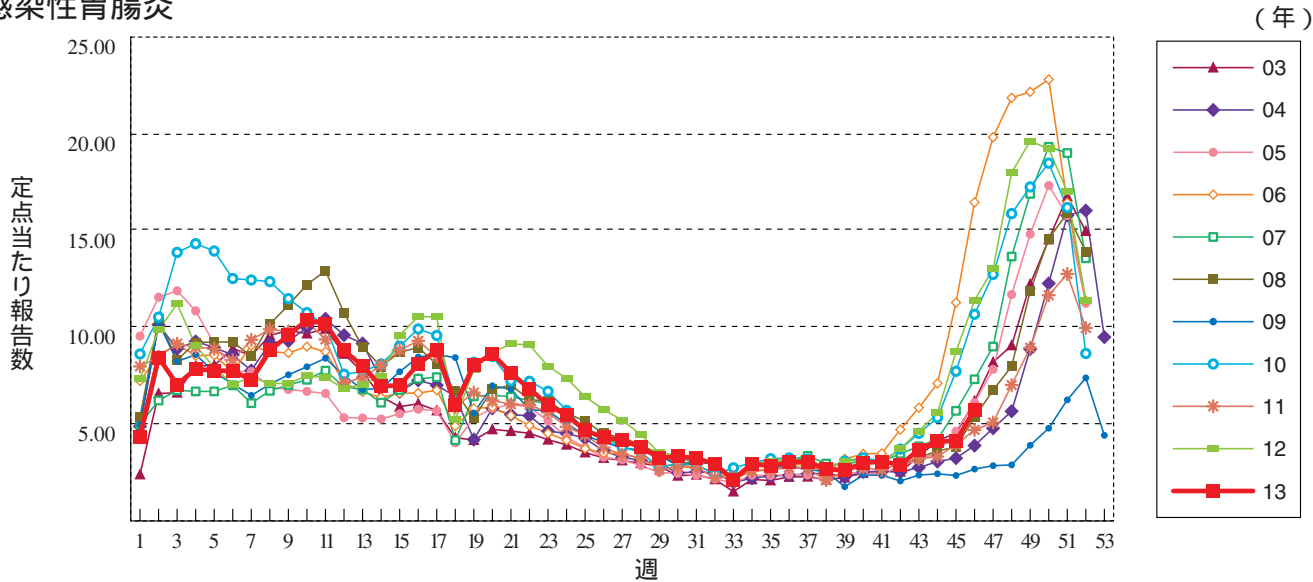
咽頭結膜熱



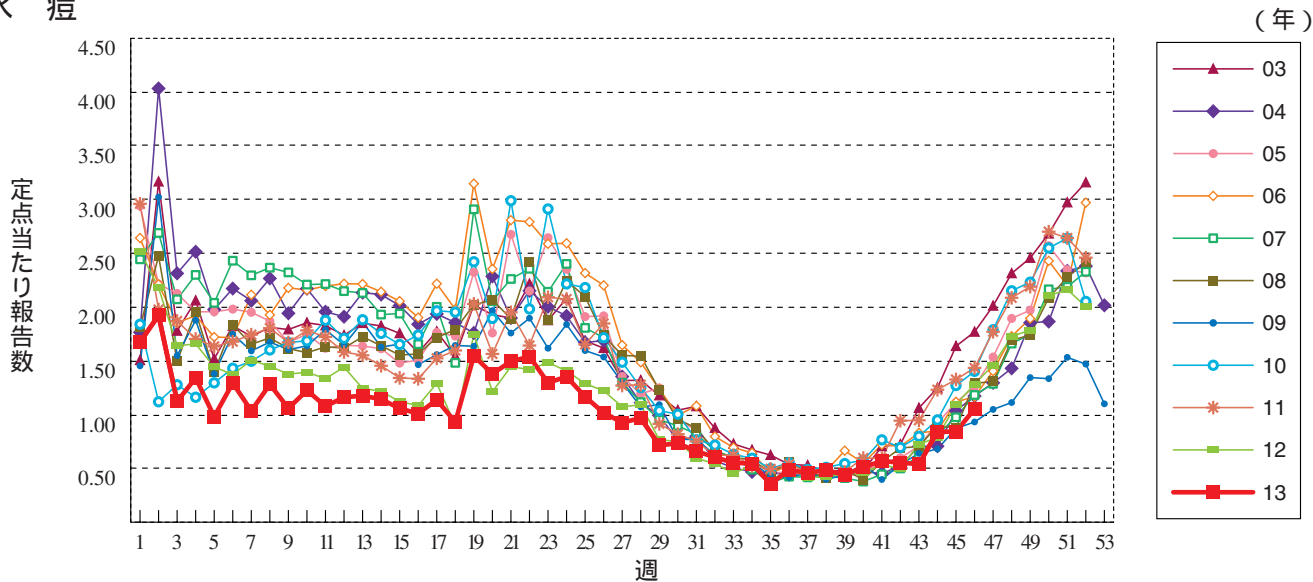
A群溶血性レンサ球菌咽頭炎



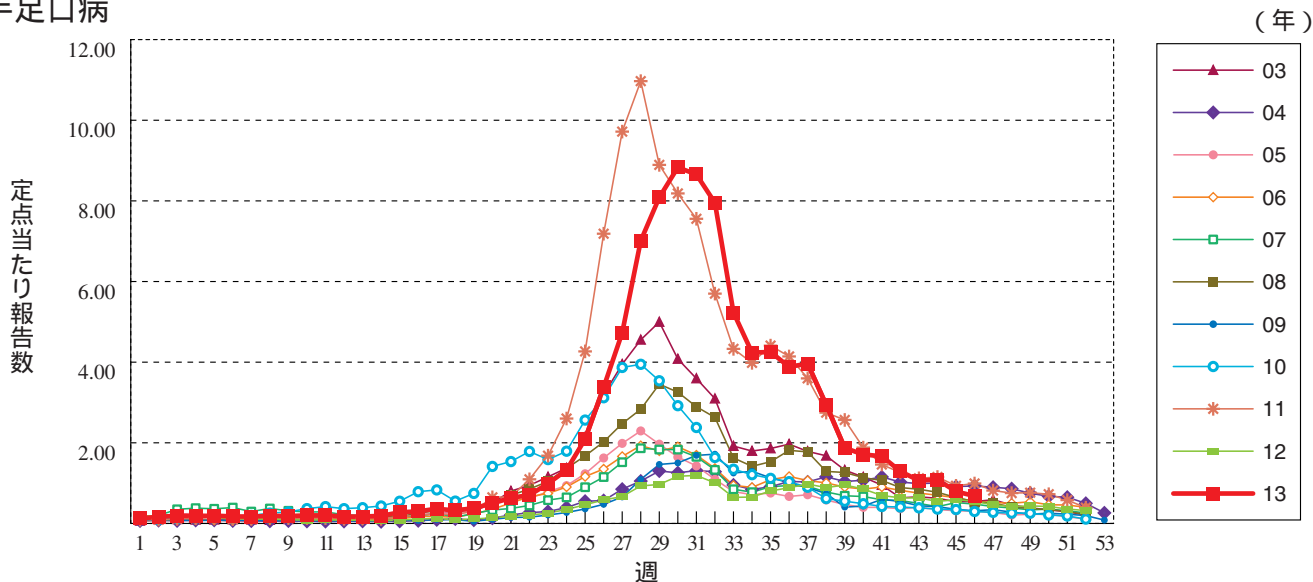
感染性胃腸炎



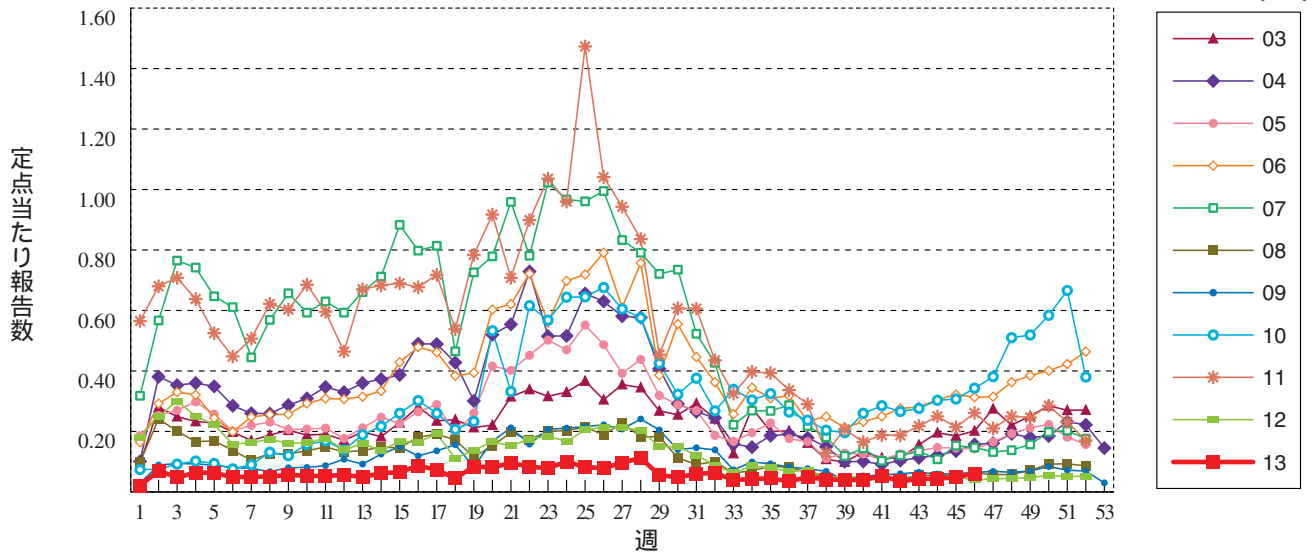
水痘



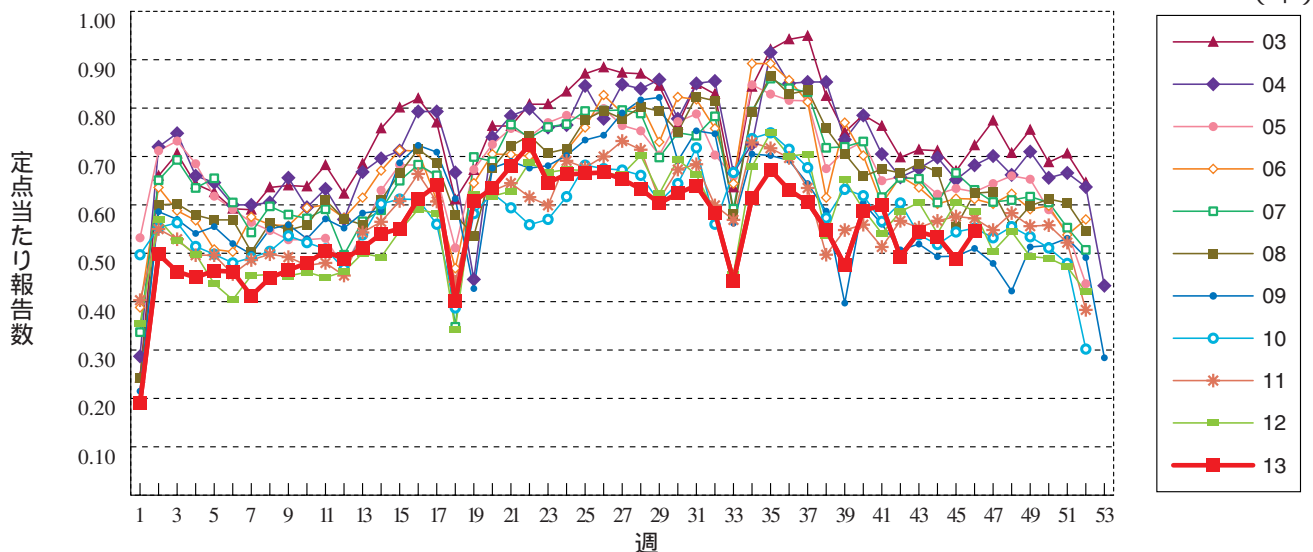
手足口病



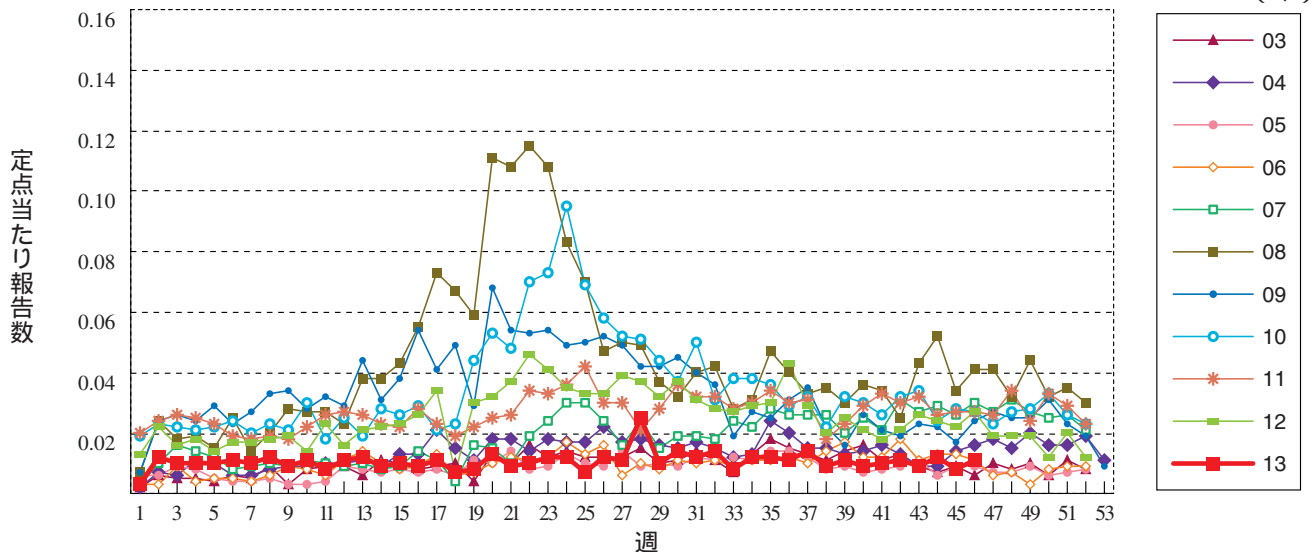
伝染性紅斑



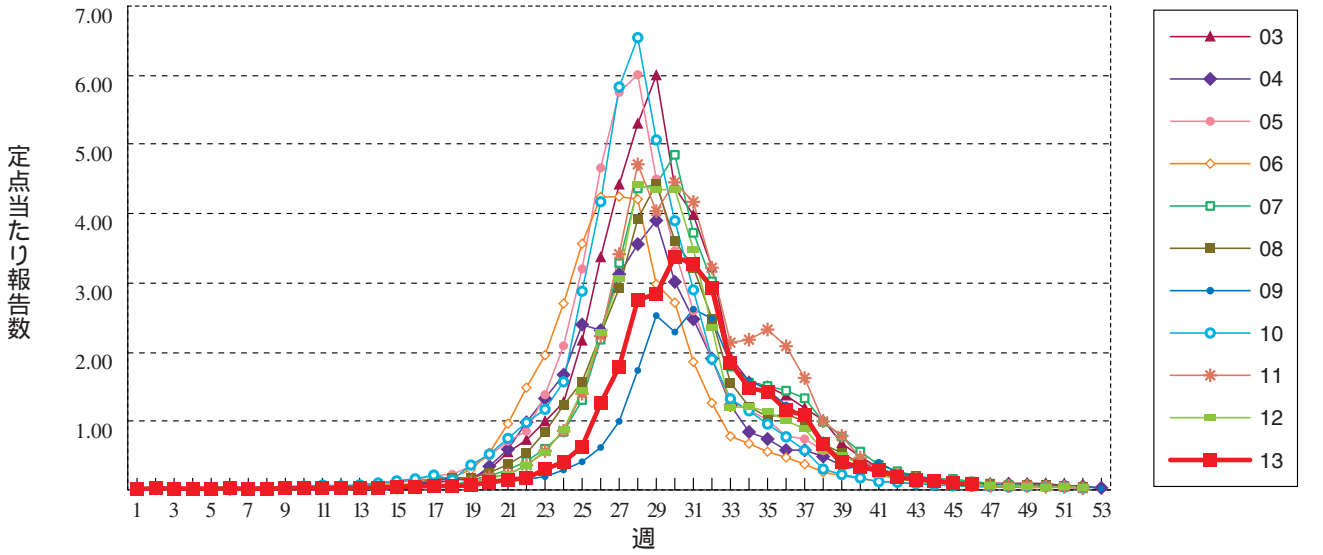
突発性発しん



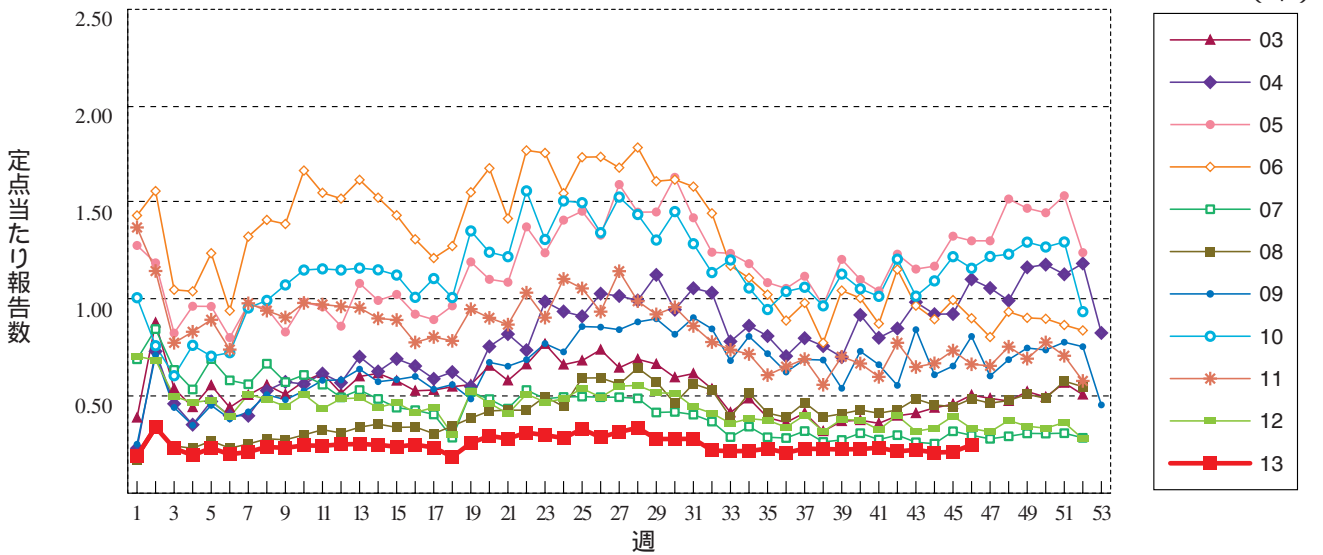
百日咳



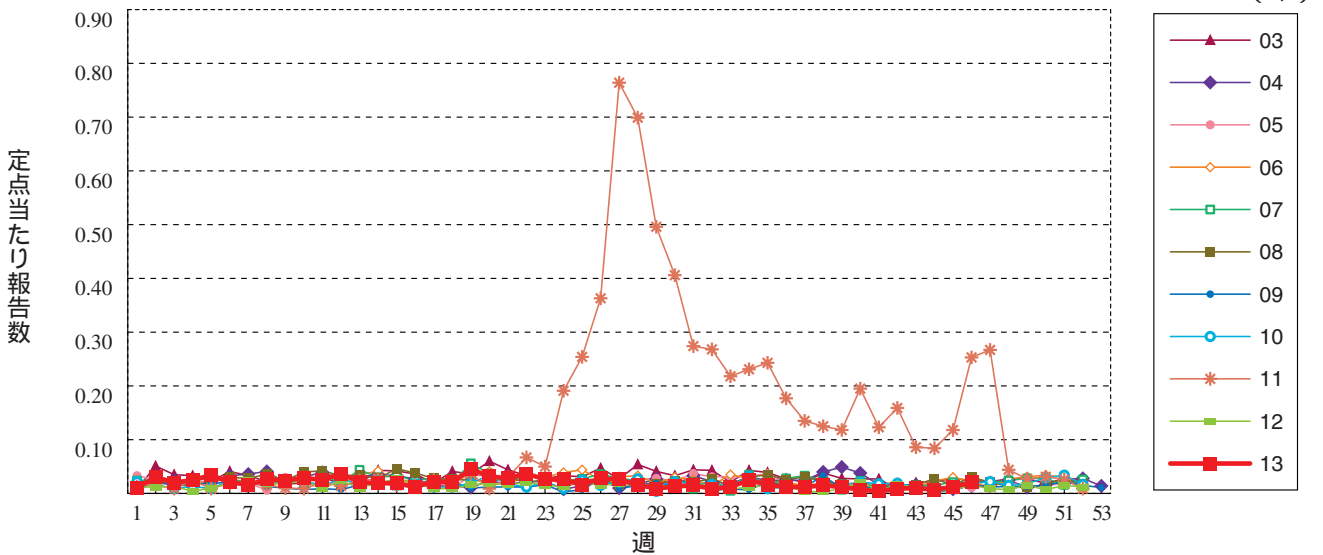
ヘルパンギーナ



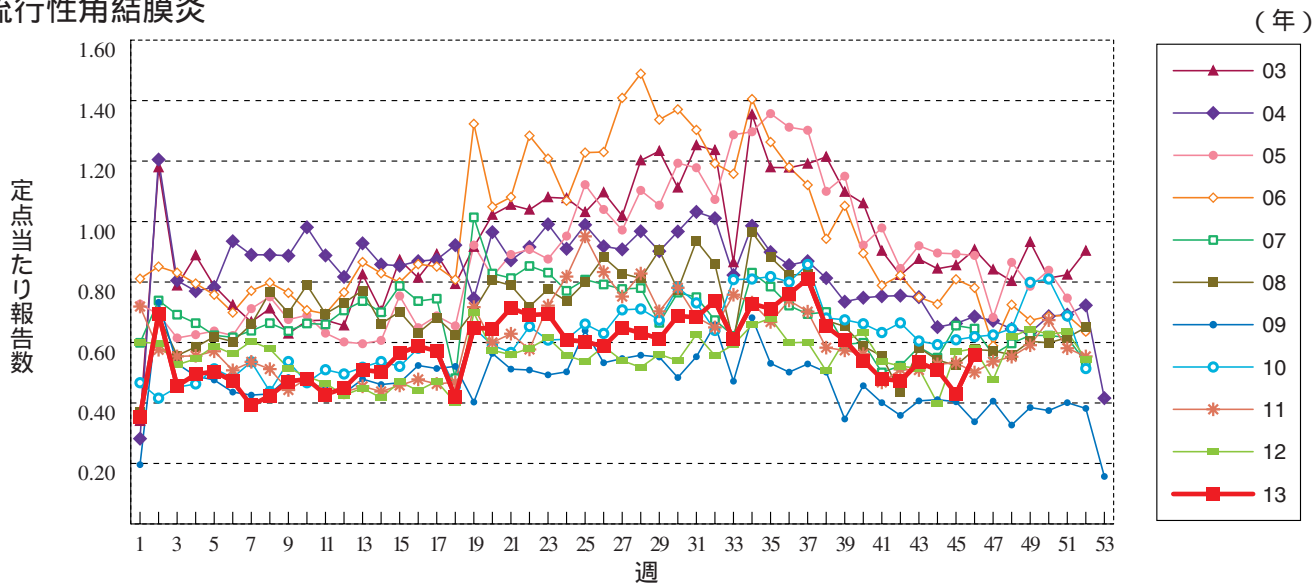
流行性耳下腺炎



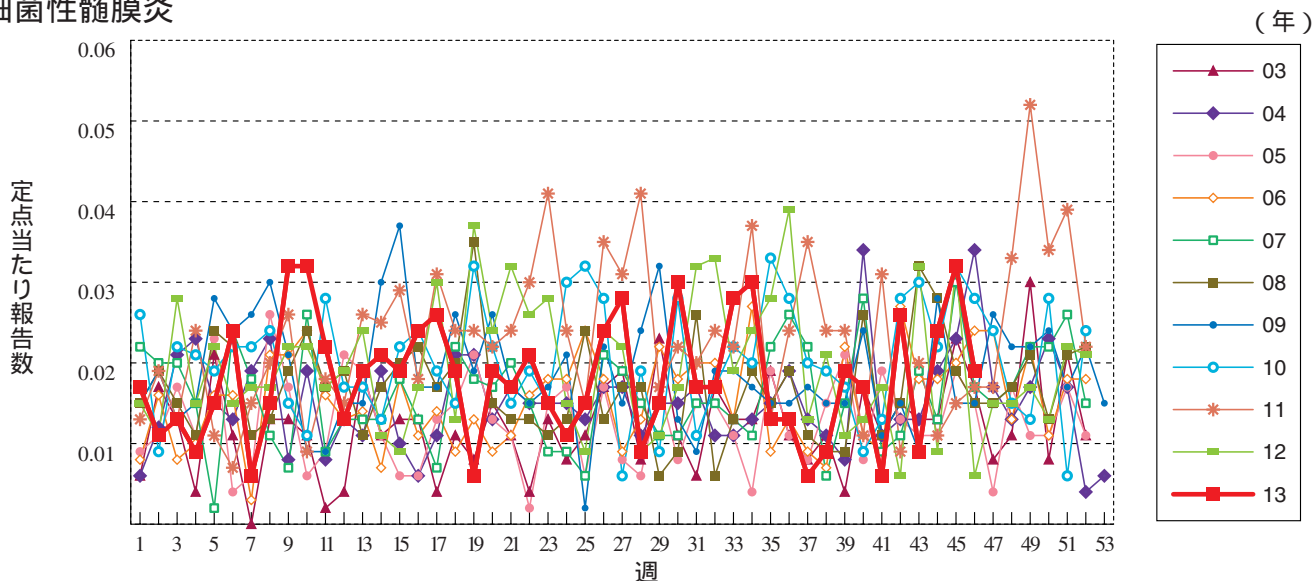
急性出血性結膜炎



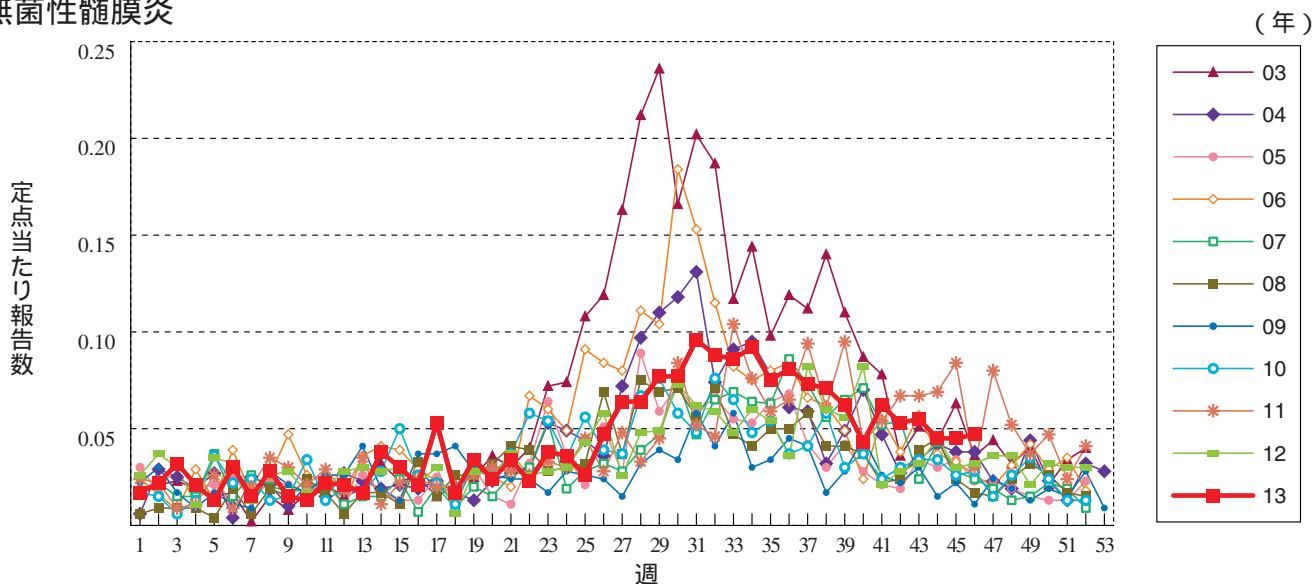
流行性角結膜炎



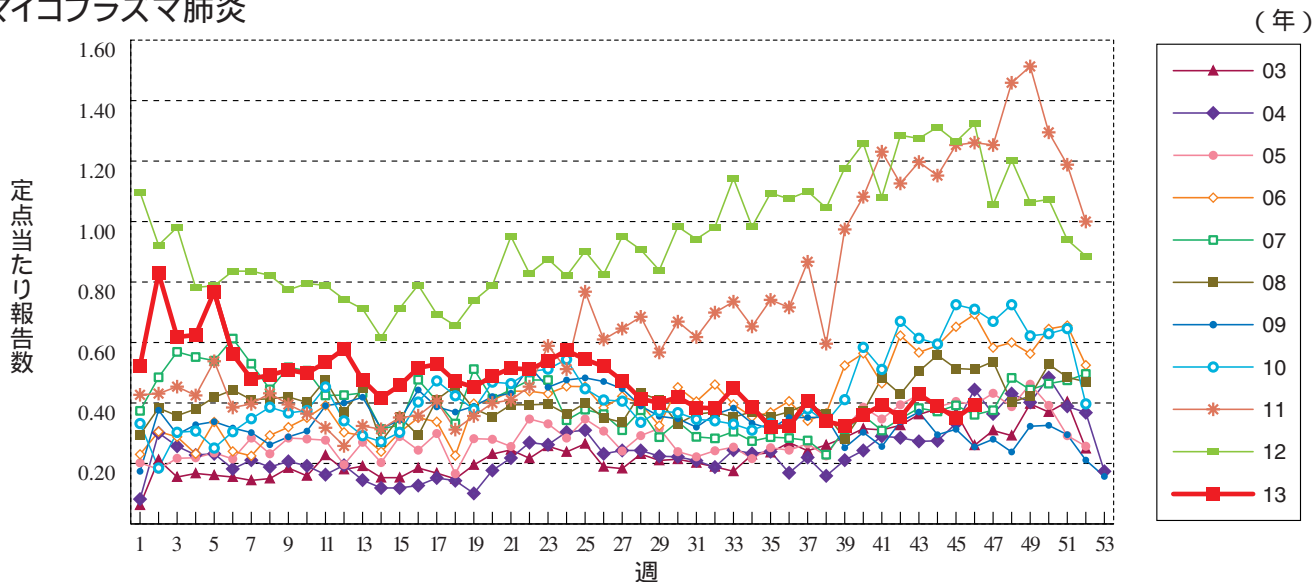
細菌性髄膜炎



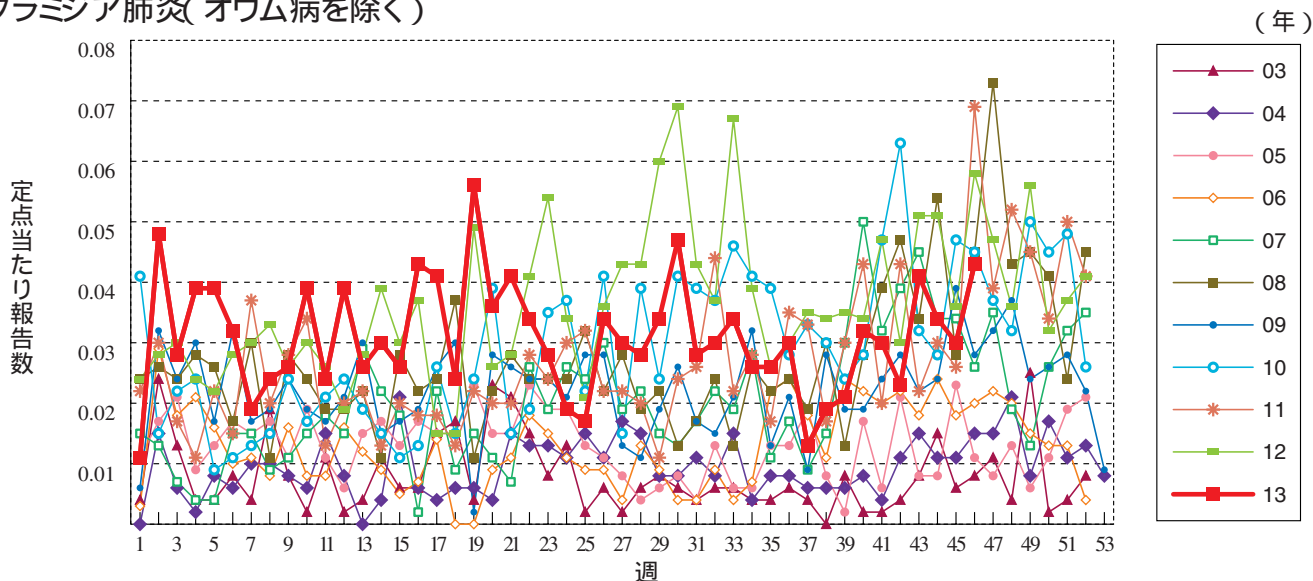
無菌性髄膜炎



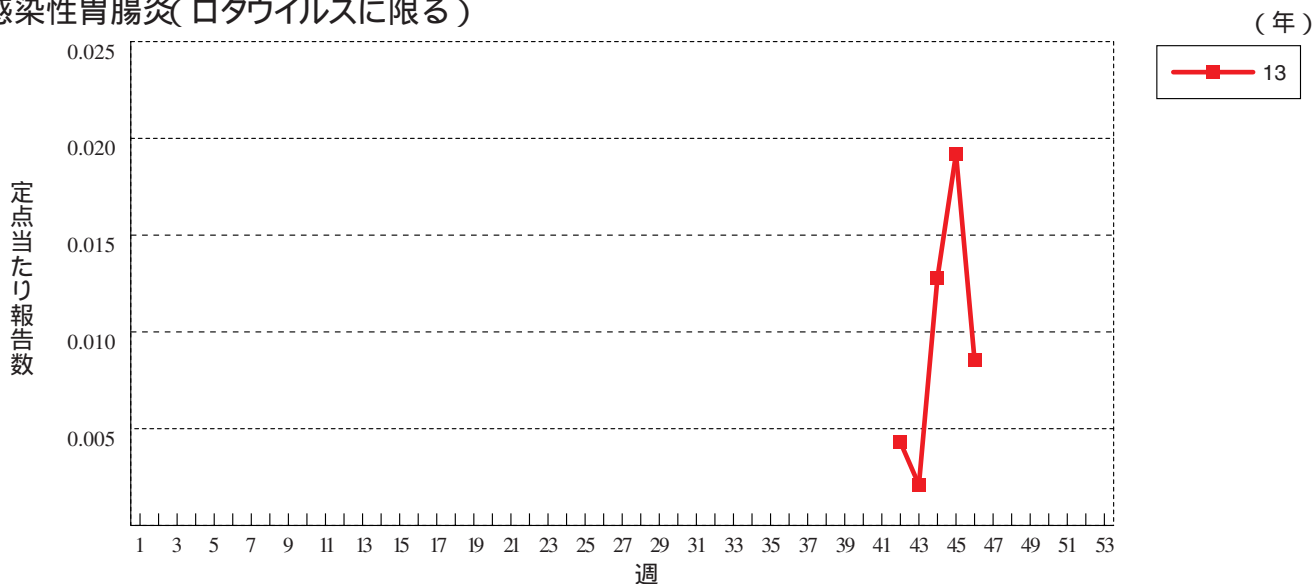
マイコプラズマ肺炎



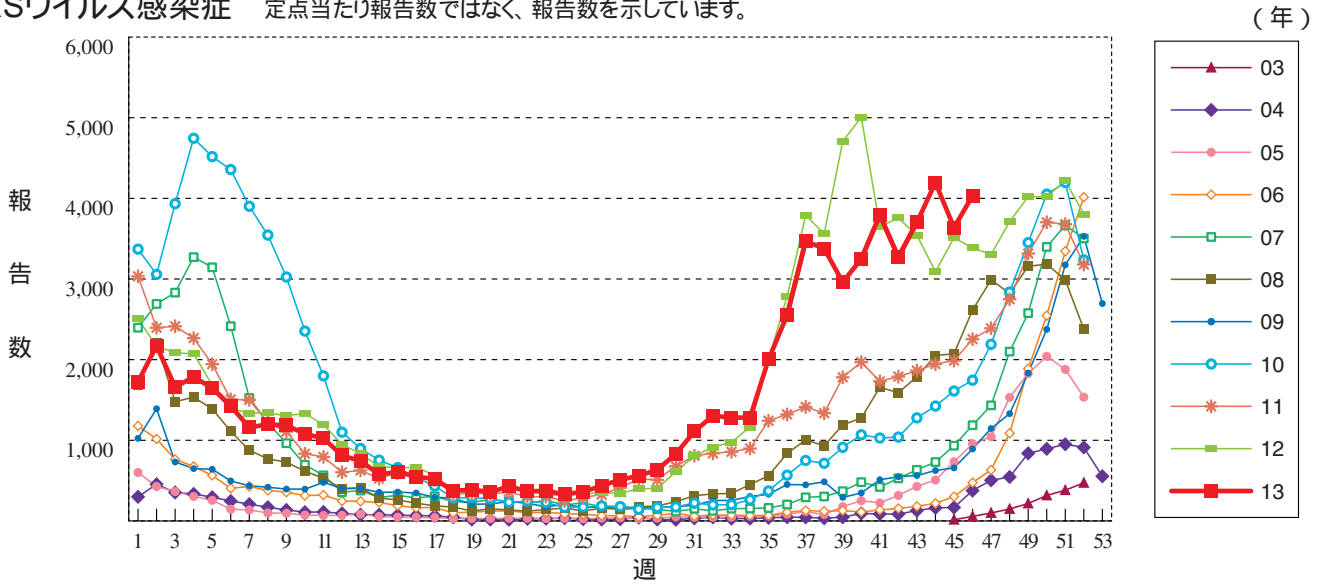
クラミジア肺炎(オウム病を除く)



感染性胃腸炎(ロタウイルスに限る)



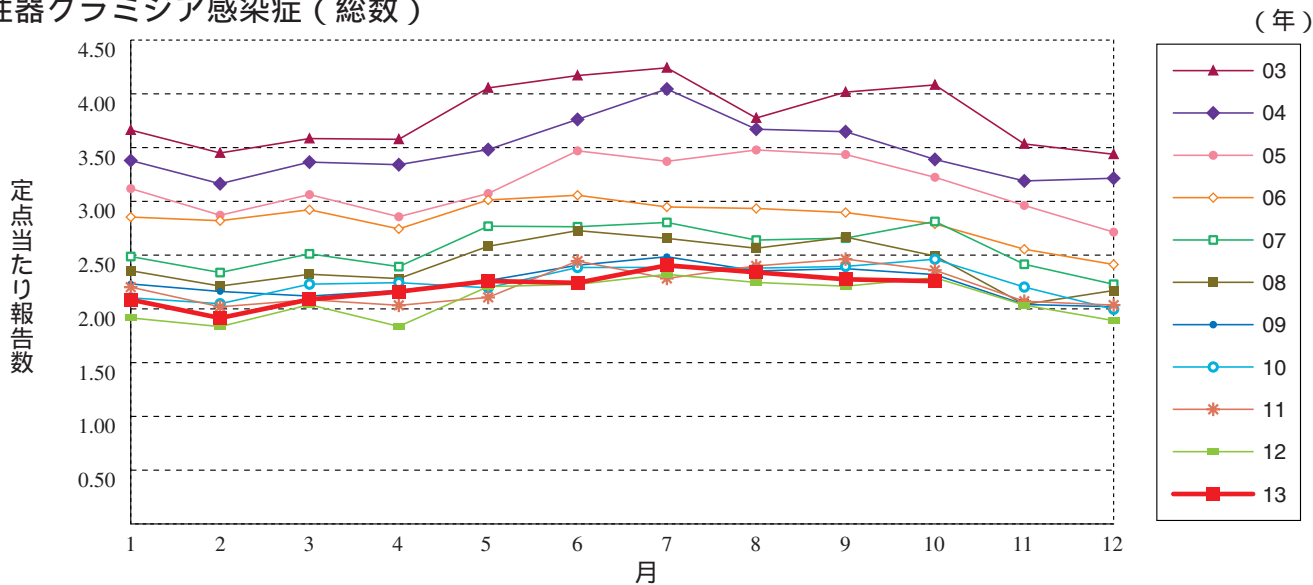
RSウイルス感染症 定点当たり報告数ではなく、報告数を示しています。



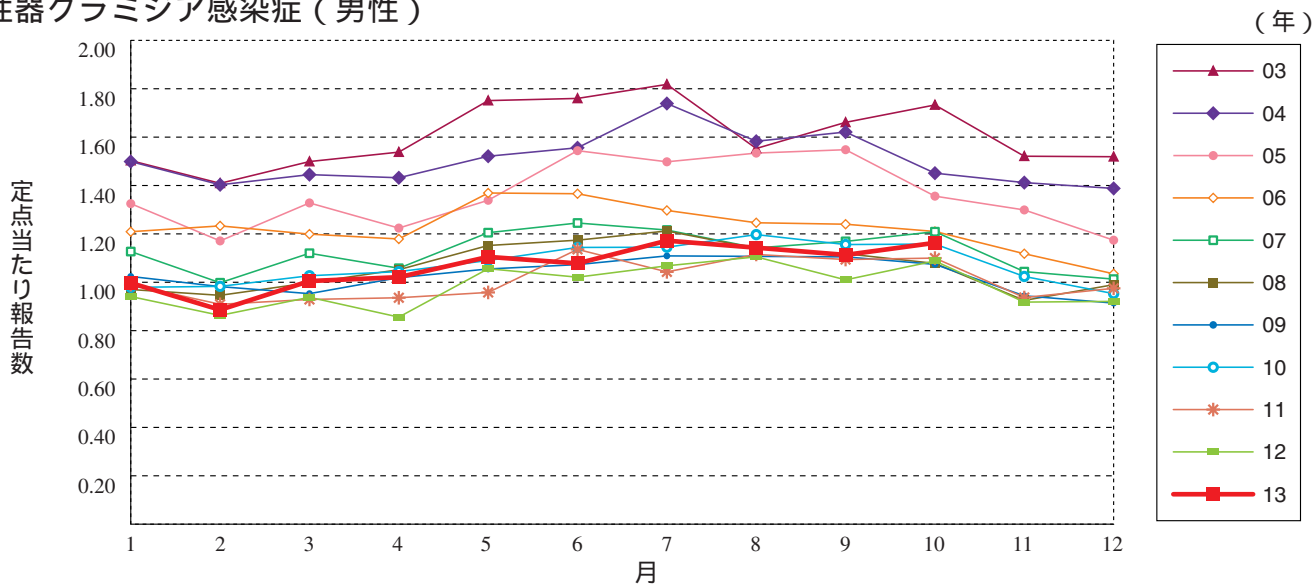


グラフ総覧(10月)

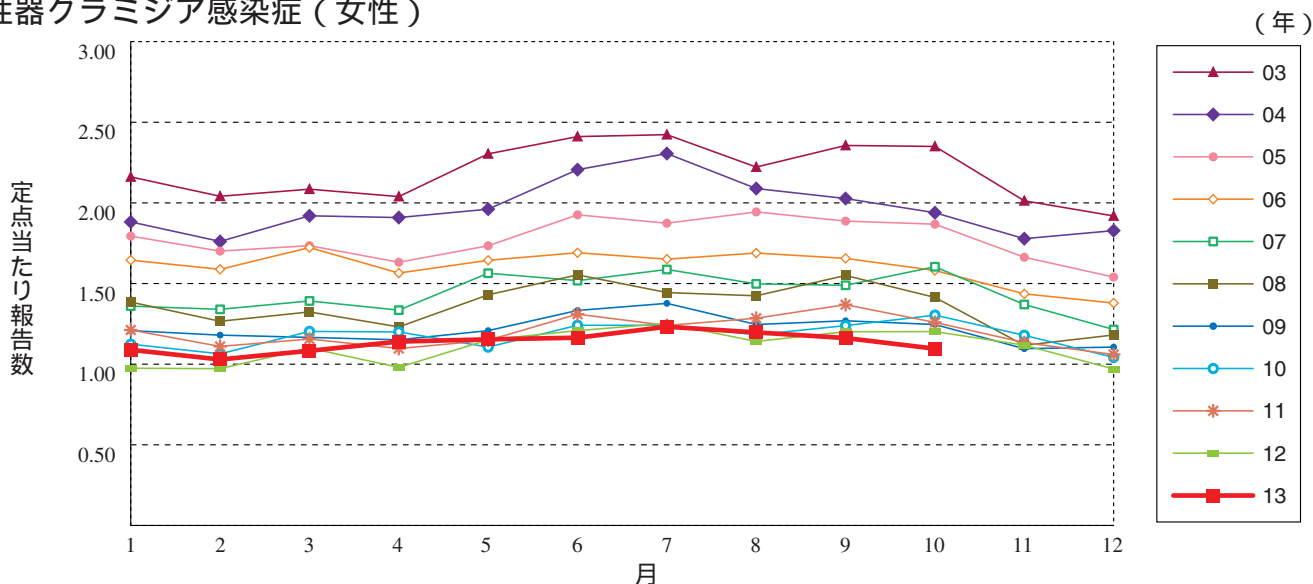
性器クラミジア感染症(総数)



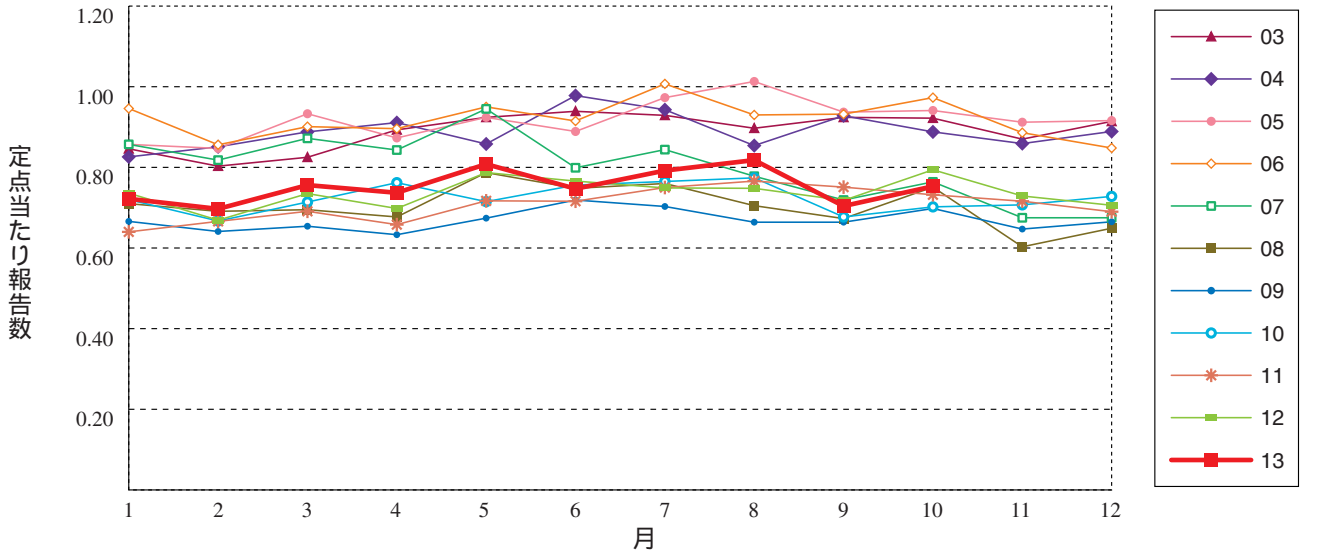
性器クラミジア感染症(男性)



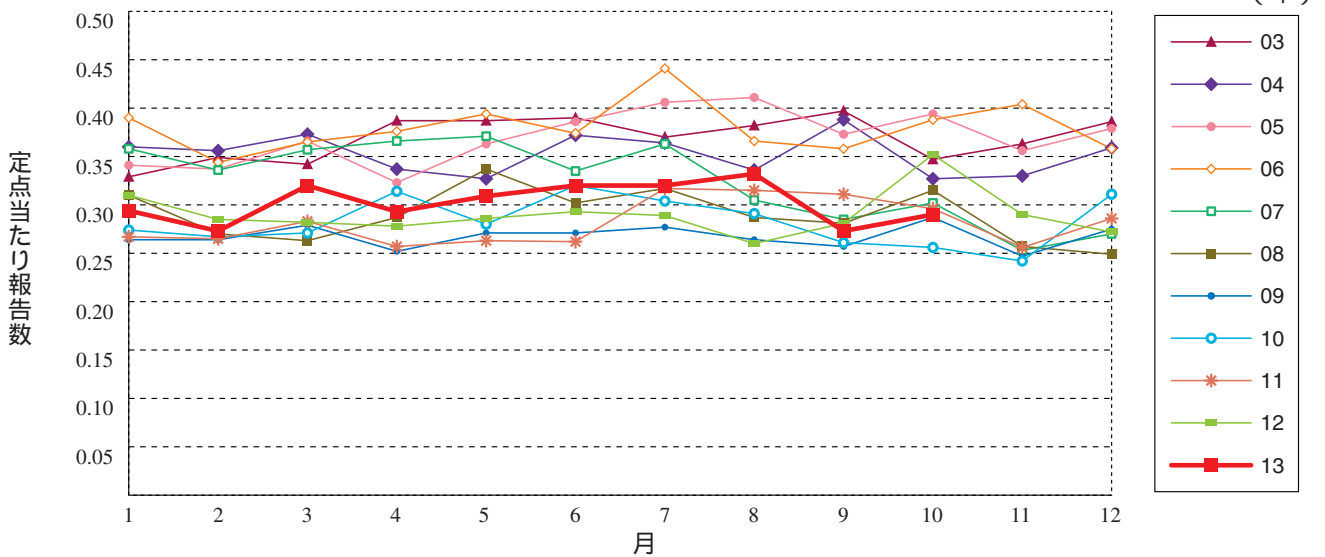
性器クラミジア感染症(女性)



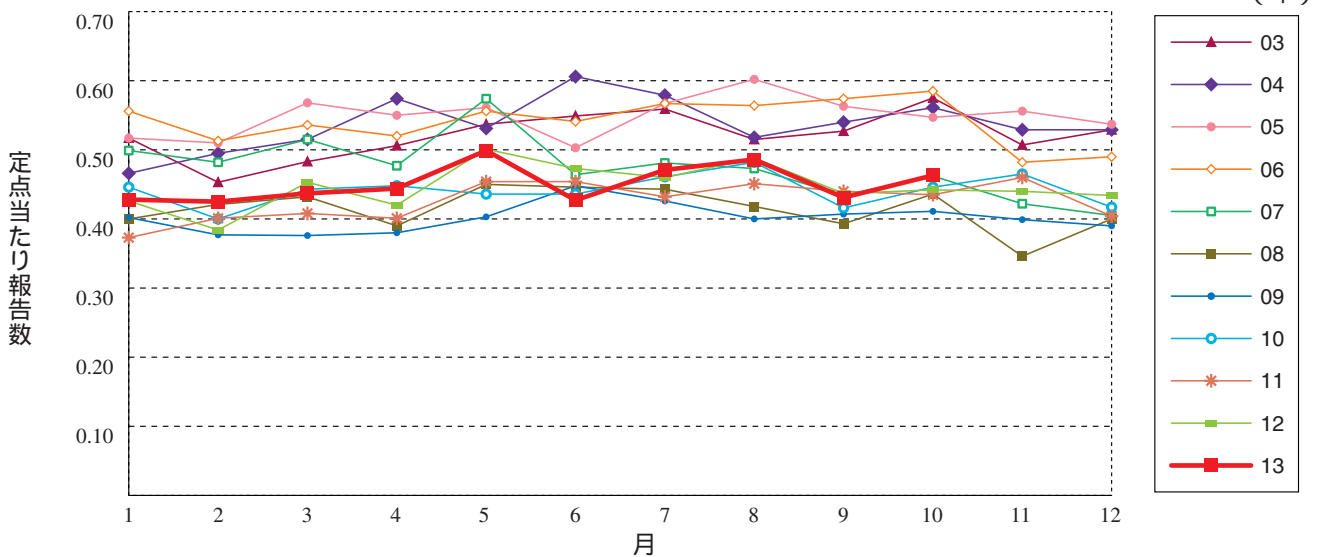
性器ヘルペスウイルス感染症（総数）



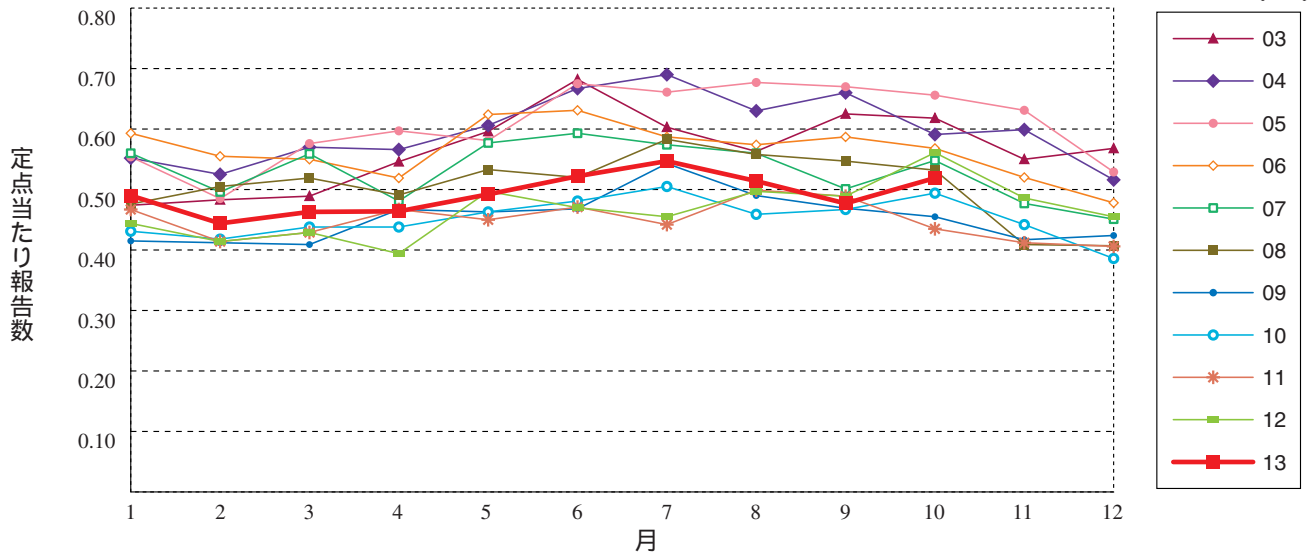
性器ヘルペスウイルス感染症（男性）



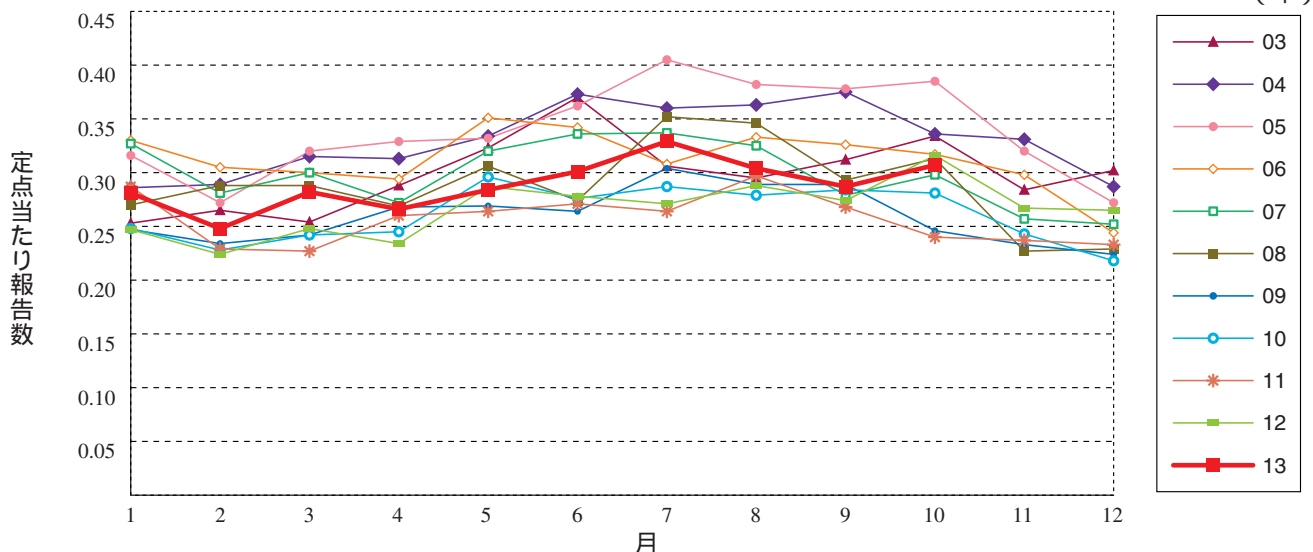
性器ヘルペスウイルス感染症（女性）



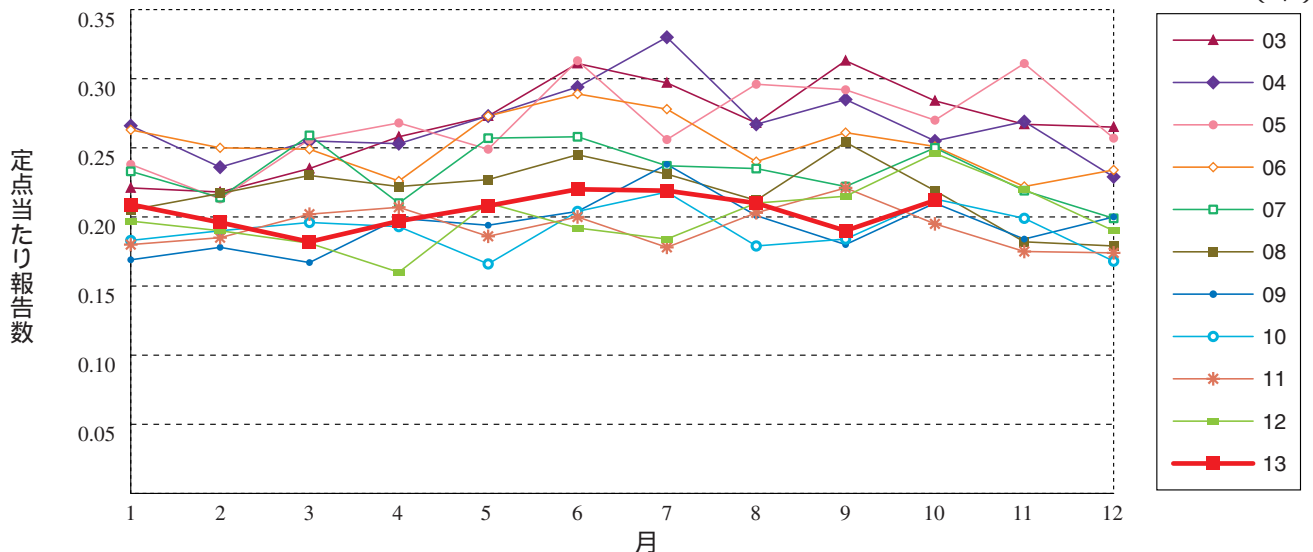
尖圭コンジローマ (総数)



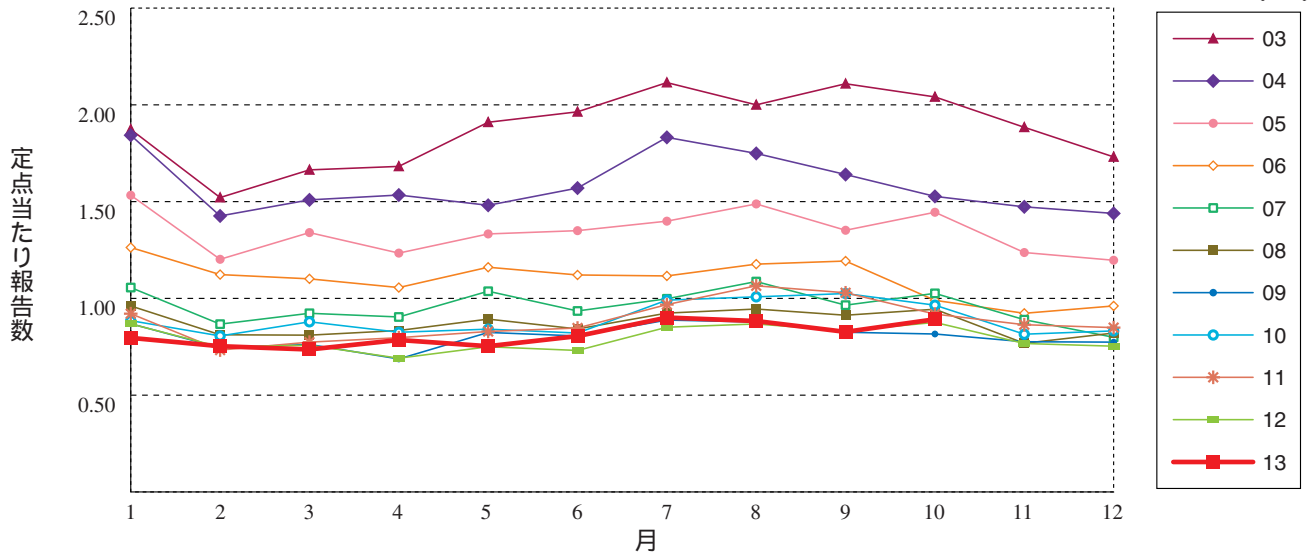
尖圭コンジローマ (男性)



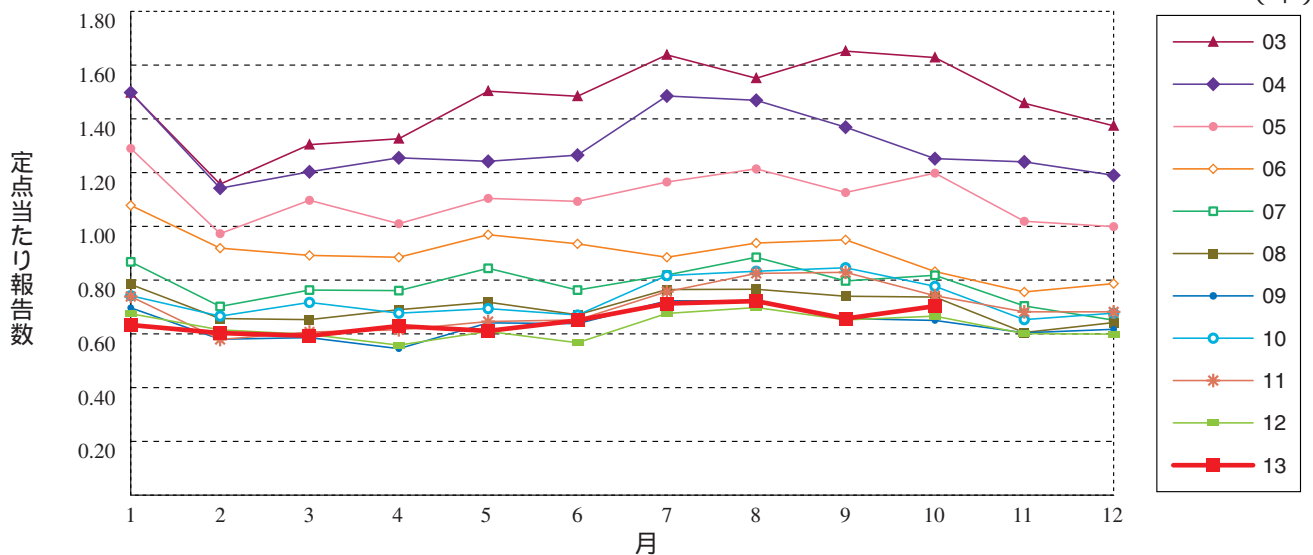
尖圭コンジローマ (女性)



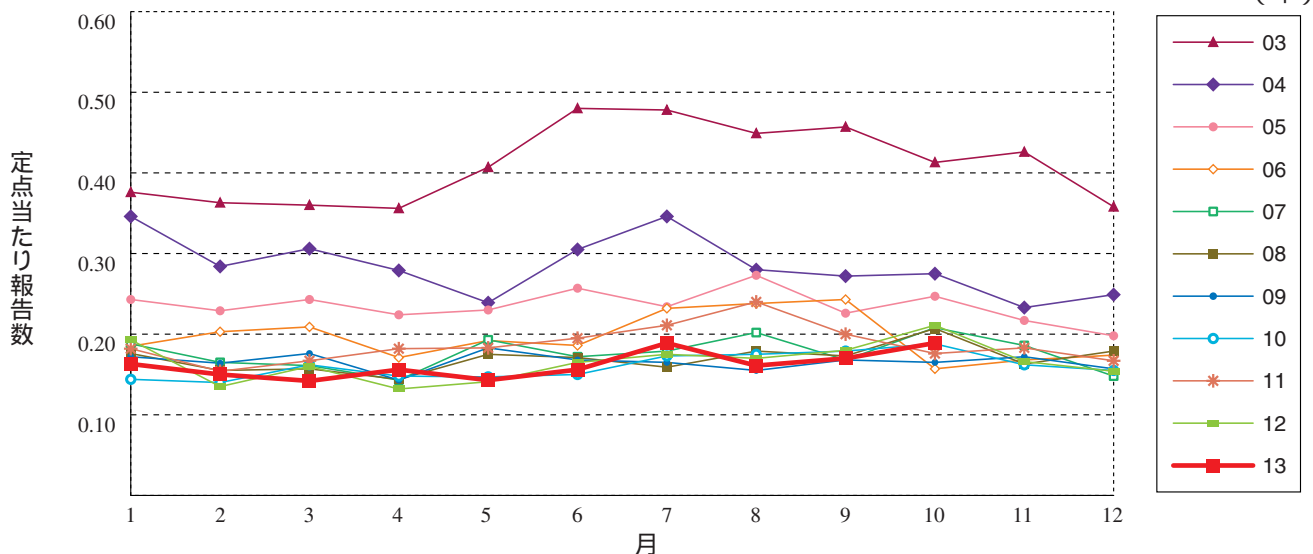
淋菌感染症 (総数)



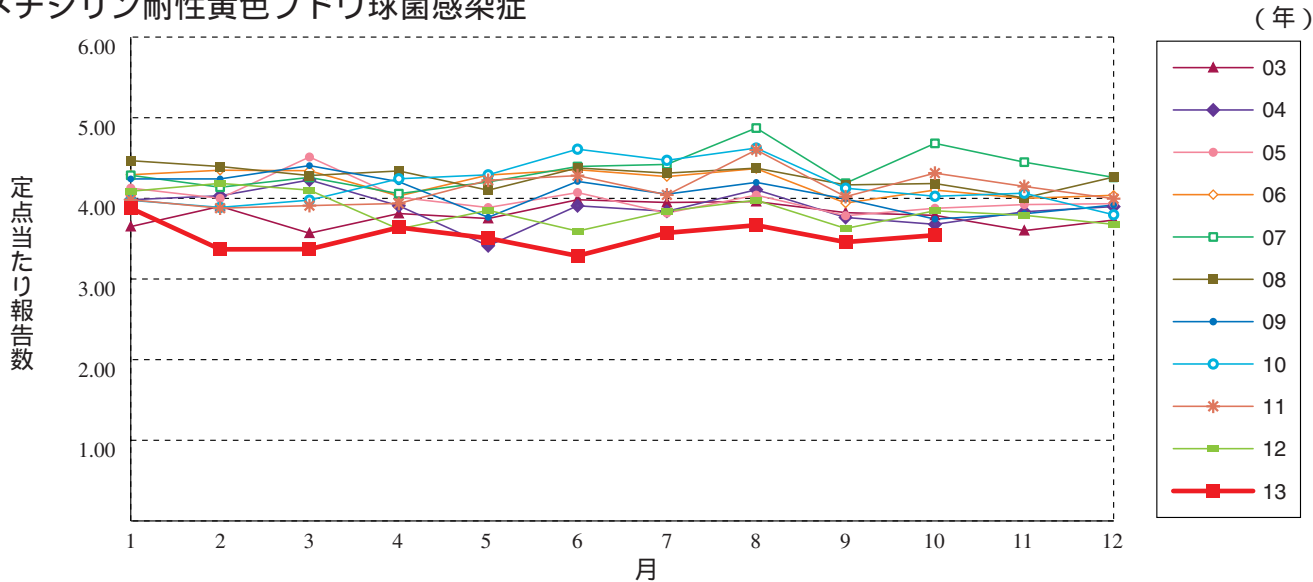
淋菌感染症 (男性)



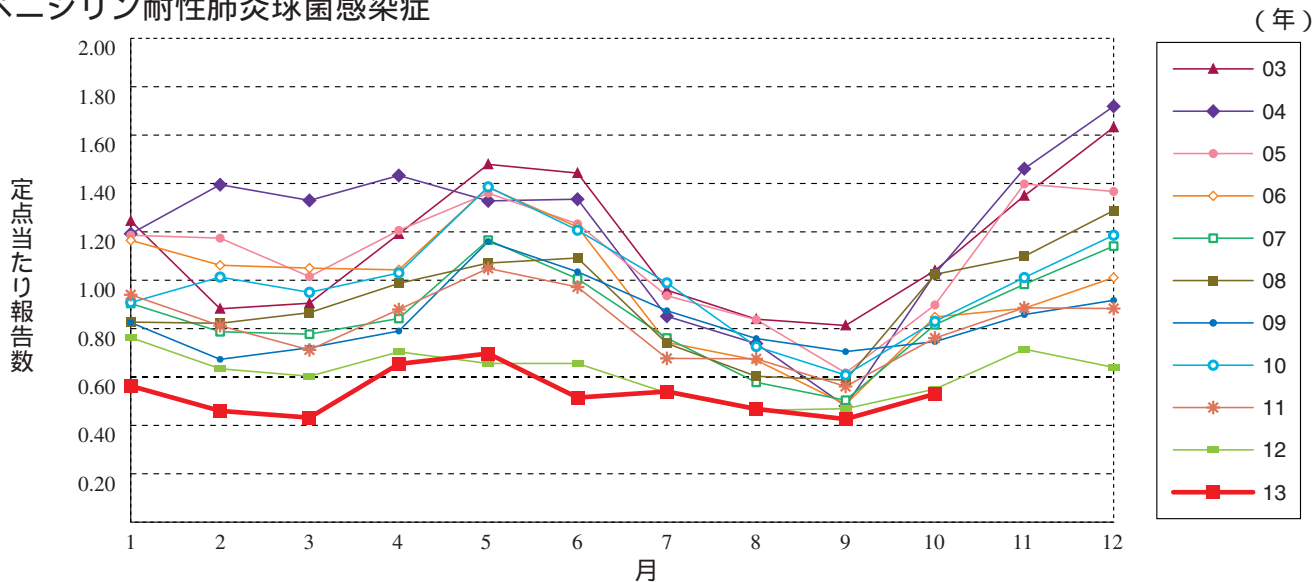
淋菌感染症 (女性)



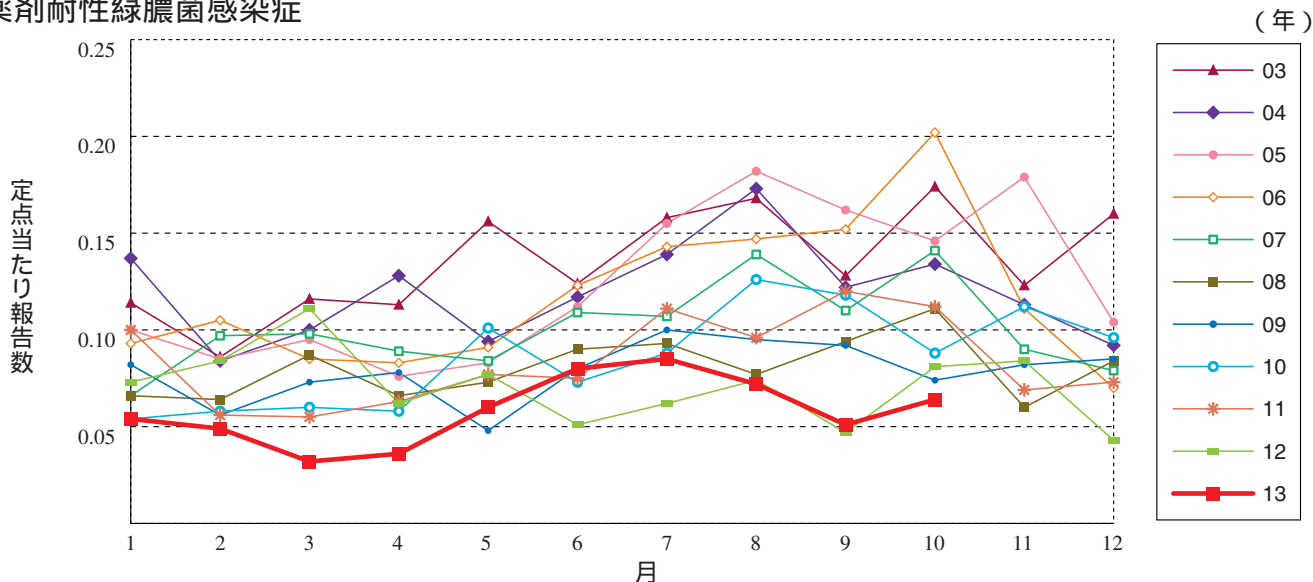
メチシリン耐性黄色ブドウ球菌感染症



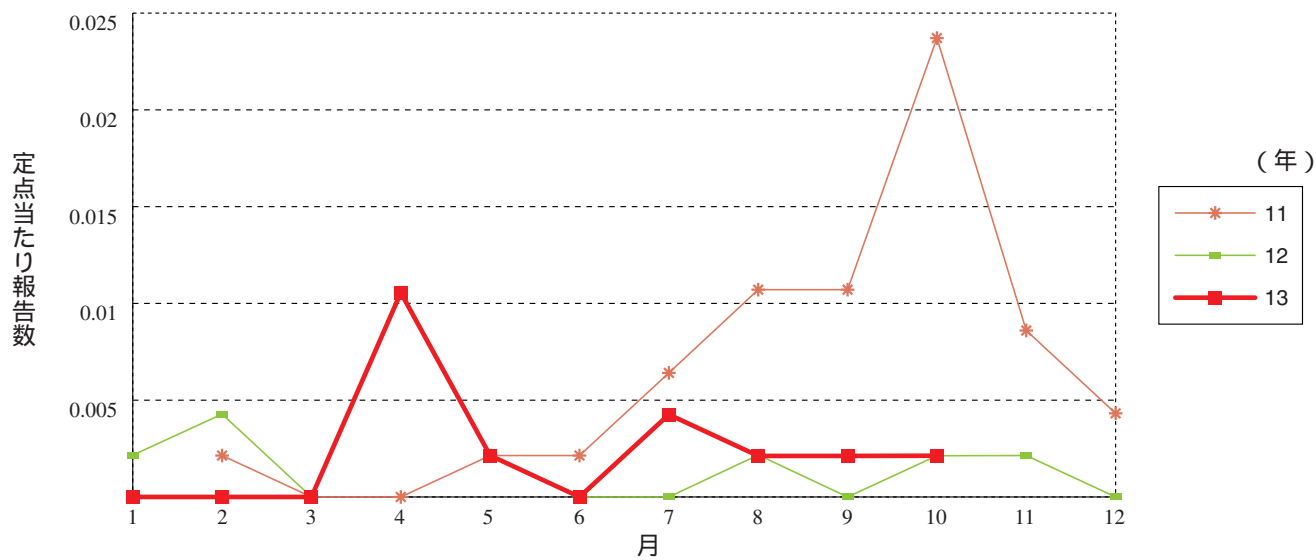
ペニシリン耐性肺炎球菌感染症



薬剤耐性緑膿菌感染症



薬剤耐性アシネトバクター感染症





10月のデータ 注)11月11日集計分

報告数・定点当り報告数, 疾病・都道府県・性別(総数)

2013年10月

	性器クラミジア感染症		性器ヘルペスウイルス感染症		尖圭コンジローマ		淋菌感染症		メチシリン耐性黄色ブドウ球菌感染症		ペニシリン耐性肺炎球菌感染症		薬剤耐性緑膿菌感染症		薬剤耐性アシネトバクター感染症	
	報告数	定点当り	報告数	定点当り	報告数	定点当り	報告数	定点当り	報告数	定点当り	報告数	定点当り	報告数	定点当り	報告数	定点当り
総数	2195	2.26	732	0.75	504	0.52	867	0.89	1665	3.54	249	0.53	30	0.06	1	0.00
北海道	129	3.07	33	0.79	14	0.33	39	0.93	68	3.09	5	0.23	-	-	-	-
青森県	31	2.38	8	0.62	5	0.38	4	0.31	5	0.83	1	0.17	-	-	-	-
岩手県	33	2.20	9	0.60	12	0.80	6	0.40	56	2.95	21	1.11	1	0.05	-	-
宮城県	33	1.94	15	0.88	15	0.88	16	0.94	37	3.08	15	1.25	-	-	-	-
秋田県	25	1.79	2	0.14	2	0.14	2	0.14	30	3.75	7	0.88	2	0.25	-	-
山形県	13	1.44	5	0.56	3	0.33	3	0.33	28	3.50	2	0.25	-	-	-	-
福島県	51	3.40	8	0.53	8	0.53	12	0.80	30	4.29	4	0.57	-	-	-	-
茨城県	60	2.73	24	1.09	8	0.36	20	0.91	12	0.92	-	-	3	0.23	-	-
栃木県	22	1.29	9	0.53	22	1.29	13	0.76	27	3.86	-	-	-	-	-	-
群馬県	75	3.13	19	0.79	6	0.25	7	0.29	19	2.38	5	0.63	-	-	-	-
埼玉県	142	2.49	46	0.81	26	0.46	49	0.86	7	0.70	2	0.20	-	-	-	-
千葉県	56	1.33	26	0.62	22	0.52	32	0.76	36	4.00	20	2.22	1	0.11	-	-
東京都	207	3.91	106	2.00	79	1.49	96	1.81	83	3.32	26	1.04	4	0.16	-	-
神奈川県	101	1.68	19	0.32	23	0.38	49	0.82	28	2.55	2	0.18	2	0.18	-	-
新潟県	22	1.47	4	0.27	6	0.40	18	1.20	92	7.08	13	1.00	1	0.08	-	-
富山県	6	0.60	3	0.30	3	0.30	5	0.50	15	3.00	10	2.00	-	-	-	-
石川県	27	2.70	9	0.90	3	0.30	8	0.80	21	4.20	-	-	-	-	-	-
福井県	3	0.60	5	1.00	2	0.40	5	1.00	21	3.50	9	1.50	-	-	-	-
山梨県	9	1.00	3	0.33	2	0.22	6	0.67	10	1.00	-	-	-	-	-	-
長野県	36	2.57	8	0.57	4	0.29	6	0.43	36	3.27	11	1.00	-	-	-	-
岐阜県	26	1.86	7	0.50	11	0.79	15	1.07	11	2.20	1	0.20	1	0.20	-	-
静岡県	39	1.30	4	0.13	6	0.20	10	0.33	30	3.00	2	0.20	-	-	-	-
愛知県	163	2.55	64	1.00	39	0.61	61	0.95	97	6.93	8	0.57	-	-	-	-
三重県	20	1.18	6	0.35	2	0.12	2	0.12	47	5.22	1	0.11	5	0.56	-	-
滋賀県	3	0.33	3	0.33	4	0.44	1	0.11	31	4.43	-	-	-	-	-	-
京都府	39	1.70	7	0.30	5	0.22	9	0.39	14	2.00	1	0.14	-	-	-	-
大阪府	214	3.29	61	0.94	58	0.89	101	1.55	76	4.22	16	0.89	1	0.06	-	-
兵庫県	73	1.59	25	0.54	19	0.41	22	0.48	38	3.45	5	0.45	-	-	-	-
奈良県	8	0.89	4	0.44	-	-	4	0.44	41	6.83	12	2.00	-	-	-	-
和歌山県	10	1.25	7	0.88	8	1.00	4	0.50	43	3.91	-	-	2	0.18	-	-
鳥取県	27	3.86	11	1.57	5	0.71	8	1.14	25	5.00	-	-	1	0.20	-	-
島根県	9	1.50	1	0.17	-	-	3	0.50	43	5.38	1	0.13	-	-	-	-
岡山県	27	1.59	15	0.88	7	0.41	11	0.65	7	1.40	-	-	1	0.20	-	-
広島県	55	2.39	17	0.74	20	0.87	36	1.57	93	4.43	15	0.71	-	-	1	0.05
山口県	35	2.92	17	1.42	4	0.33	12	1.00	46	5.11	12	1.33	-	-	-	-
徳島県	26	4.33	25	4.17	6	1.00	1	0.17	29	4.14	4	0.57	-	-	-	-
香川県	18	1.20	6	0.40	7	0.47	6	0.40	13	2.60	-	-	1	0.20	-	-
愛媛県	9	0.82	6	0.55	1	0.09	1	0.09	14	2.33	-	-	-	-	-	-
高知県	2	0.33	1	0.17	-	-	1	0.17	27	3.38	2	0.25	1	0.13	-	-
福岡県	137	3.70	32	0.86	18	0.49	90	2.43	23	1.77	5	0.38	1	0.08	-	-
佐賀県	6	0.86	5	0.71	2	0.29	10	1.43	15	2.50	-	-	-	-	-	-
長崎県	25	2.50	7	0.70	-	-	3	0.30	53	4.42	3	0.25	-	-	-	-
熊本県	68	4.25	15	0.94	8	0.50	23	1.44	21	1.40	-	-	1	0.07	-	-
大分県	11	1.10	4	0.40	-	-	4	0.40	62	5.64	4	0.36	1	0.09	-	-
宮崎県	19	1.46	6	0.46	1	0.08	4	0.31	25	3.57	1	0.14	-	-	-	-
鹿児島県	35	2.19	10	0.63	6	0.38	24	1.50	27	2.25	-	-	-	-	-	-
沖縄県	10	0.83	5	0.42	2	0.17	5	0.42	53	7.57	3	0.43	-	-	-	-

報告数・定点当り報告数, 疾病・都道府県・性別(男)

2013年10月

	性器クラミジア感染症		性器ヘルペスウイルス感染症		尖圭コンジローマ		淋菌感染症		メチシリン耐性黄色ブドウ球菌感染症		ペニシリン耐性肺炎球菌感染症		薬剤耐性緑膿菌感染症		薬剤耐性アシネトバクター感染症	
	報告数	定点当り	報告数	定点当り	報告数	定点当り	報告数	定点当り	報告数	定点当り	報告数	定点当り	報告数	定点当り	報告数	定点当り
総数	1130	1.16	282	0.29	298	0.31	683	0.70	1050	2.23	148	0.31	22	0.05	-	-
北海道	42	1.00	6	0.14	8	0.19	22	0.52	39	1.77	5	0.23	-	-	-	-
青森県	15	1.15	3	0.23	5	0.38	3	0.23	3	0.50	1	0.17	-	-	-	-
岩手県	13	0.87	2	0.13	9	0.60	6	0.40	25	1.32	13	0.68	1	0.05	-	-
宮城県	16	0.94	6	0.35	9	0.53	16	0.94	27	2.25	12	1.00	-	-	-	-
秋田県	17	1.21	-	-	1	0.07	2	0.14	20	2.50	4	0.50	2	0.25	-	-
山形県	3	0.33	1	0.11	-	-	1	0.11	16	2.00	2	0.25	-	-	-	-
福島県	29	1.93	4	0.27	4	0.27	11	0.73	23	3.29	-	-	-	-	-	-
茨城県	22	1.00	7	0.32	3	0.14	12	0.55	7	0.54	-	-	3	0.23	-	-
栃木県	13	0.76	3	0.18	17	1.00	11	0.65	17	2.43	-	-	-	-	-	-
群馬県	44	1.83	3	0.13	5	0.21	7	0.29	13	1.63	1	0.13	-	-	-	-
埼玉県	75	1.32	11	0.19	11	0.19	41	0.72	4	0.40	2	0.20	-	-	-	-
千葉県	29	0.69	9	0.21	14	0.33	27	0.64	22	2.44	11	1.22	-	-	-	-
東京都	133	2.51	73	1.38	53	1.00	81	1.53	37	1.48	15	0.60	3	0.12	-	-
神奈川県	69	1.15	14	0.23	13	0.22	49	0.82	20	1.82	1	0.09	2	0.18	-	-
新潟県	18	1.20	3	0.20	4	0.27	18	1.20	61	4.69	8	0.62	1	0.08	-	-
富山県	1	0.10	1	0.10	1	0.10	3	0.30	11	2.20	6	1.20	-	-	-	-
石川県	11	1.10	1	0.10	2	0.20	5	0.50	12	2.40	-	-	-	-	-	-
福井県	1	0.20	2	0.40	-	-	4	0.80	15	2.50	5	0.83	-	-	-	-
山梨県	1	0.11	1	0.11	1	0.11	1	0.11	8	0.80	-	-	-	-	-	-
長野県	13	0.93	3	0.21	1	0.07	6	0.43	25	2.27	9	0.82	-	-	-	-
岐阜県	21	1.50	6	0.43	6	0.43	13	0.93	6	1.20	-	-	-	-	-	-
静岡県	17	0.57	-	-	3	0.10	5	0.17	21	2.10	1	0.10	-	-	-	-
愛知県	96	1.50	15	0.23	24	0.38	54	0.84	57	4.07	5	0.36	-	-	-	-
三重県	5	0.29	1	0.06	-	-	2	0.12	29	3.22	1	0.11	4	0.44	-	-
滋賀県	1	0.11	1	0.11	2	0.22	1	0.11	24	3.43	-	-	-	-	-	-
京都府	17	0.74	2	0.09	2	0.09	5	0.22	5	0.71	-	-	-	-	-	-
大阪府	103	1.58	26	0.40	35	0.54	71	1.09	49	2.72	8	0.44	1	0.06	-	-
兵庫県	38	0.83	14	0.30	13	0.28	19	0.41	26	2.36	5	0.45	-	-	-	-
奈良県	7	0.78	-	-	-	-	4	0.44	27	4.50	7	1.17	-	-	-	-
和歌山県	2	0.25	4	0.50	6	0.75	2	0.25	32	2.91	-	-	1	0.09	-	-
鳥取県	19	2.71	8	1.14	3	0.43	6	0.86	15	3.00	-	-	-	-	-	-
島根県	4	0.67	1	0.17	-	-	3	0.50	24	3.00	-	-	-	-	-	-
岡山県	8	0.47	-	-	4	0.24	6	0.35	2	0.40	-	-	1	0.20	-	-
広島県	24	1.04	10	0.43	9	0.39	33	1.43	60	2.86	11	0.52	-	-	-	-
山口県	13	1.08	2	0.17	2	0.17	9	0.75	29	3.22	5	0.56	-	-	-	-
徳島県	21	3.50	2	0.33	5	0.83	1	0.17	23	3.29	2	0.29	-	-	-	-
香川県	4	0.27	4	0.27	5	0.33	5	0.33	11	2.20	-	-	-	-	-	-
愛媛県	7	0.64	6	0.55	1	0.09	1	0.09	13	2.17	-	-	-	-	-	-
高知県	1	0.17	1	0.17	-	-	-	-	19	2.38	-	-	1	0.13	-	-
福岡県	69	1.86	10	0.27	10	0.27	63	1.70	14	1.08	3	0.23	-	-	-	-
佐賀県	4	0.57	-	-	-	-	10	1.43	9	1.50	-	-	-	-	-	-
長崎県	17	1.70	-	-	-	-	3	0.30	36	3.00	1	0.08	-	-	-	-
熊本県	26	1.63	7	0.44	3	0.19	20	1.25	11	0.73	-	-	1	0.07	-	-
大分県	6	0.60	3	0.30	-	-	3	0.30	44	4.00	3	0.27	1	0.09	-	-
宮崎県	12	0.92	3	0.23	1	0.08	4	0.31	13	1.86	-	-	-	-	-	-
鹿児島県	21	1.31	2	0.13	3	0.19	13	0.81	19	1.58	-	-	-	-	-	-
沖縄県	2	0.17	1	0.08	-	-	1	0.08	27	3.86	1	0.14	-	-	-	-

報告数・定点当り報告数, 疾病・都道府県・性別(女)

2013年10月

	性器クラミジア感染症		性器ヘルペスウイルス感染症		尖圭コンジローマ		淋菌感染症		メチシリン耐性黄色ブドウ球菌感染症		ペニシリン耐性肺炎球菌感染症		薬剤耐性緑膿菌感染症		薬剤耐性アシネトバクター感染症	
	報告数	定点当り	報告数	定点当り	報告数	定点当り	報告数	定点当り	報告数	定点当り	報告数	定点当り	報告数	定点当り	報告数	定点当り
総数	1065	1.10	450	0.46	206	0.21	184	0.19	615	1.31	101	0.21	8	0.02	1	0.00
北海道	87	2.07	27	0.64	6	0.14	17	0.40	29	1.32	-	-	-	-	-	-
青森県	16	1.23	5	0.38	-	-	1	0.08	2	0.33	-	-	-	-	-	-
岩手県	20	1.33	7	0.47	3	0.20	-	-	31	1.63	8	0.42	-	-	-	-
宮城県	17	1.00	9	0.53	6	0.35	-	-	10	0.83	3	0.25	-	-	-	-
秋田県	8	0.57	2	0.14	1	0.07	-	-	10	1.25	3	0.38	-	-	-	-
山形県	10	1.11	4	0.44	3	0.33	2	0.22	12	1.50	-	-	-	-	-	-
福島県	22	1.47	4	0.27	4	0.27	1	0.07	7	1.00	4	0.57	-	-	-	-
茨城県	38	1.73	17	0.77	5	0.23	8	0.36	5	0.38	-	-	-	-	-	-
栃木県	9	0.53	6	0.35	5	0.29	2	0.12	10	1.43	-	-	-	-	-	-
群馬県	31	1.29	16	0.67	1	0.04	-	-	6	0.75	4	0.50	-	-	-	-
埼玉県	67	1.18	35	0.61	15	0.26	8	0.14	3	0.30	-	-	-	-	-	-
千葉県	27	0.64	17	0.40	8	0.19	5	0.12	14	1.56	9	1.00	1	0.11	-	-
東京都	74	1.40	33	0.62	26	0.49	15	0.28	46	1.84	11	0.44	1	0.04	-	-
神奈川県	32	0.53	5	0.08	10	0.17	-	-	8	0.73	1	0.09	-	-	-	-
新潟県	4	0.27	1	0.07	2	0.13	-	-	31	2.38	5	0.38	-	-	-	-
富山県	5	0.50	2	0.20	2	0.20	2	0.20	4	0.80	4	0.80	-	-	-	-
石川県	16	1.60	8	0.80	1	0.10	3	0.30	9	1.80	-	-	-	-	-	-
福井県	2	0.40	3	0.60	2	0.40	1	0.20	6	1.00	4	0.67	-	-	-	-
山梨県	8	0.89	2	0.22	1	0.11	5	0.56	2	0.20	-	-	-	-	-	-
長野県	23	1.64	5	0.36	3	0.21	-	-	11	1.00	2	0.18	-	-	-	-
岐阜県	5	0.36	1	0.07	5	0.36	2	0.14	5	1.00	1	0.20	1	0.20	-	-
静岡県	22	0.73	4	0.13	3	0.10	5	0.17	9	0.90	1	0.10	-	-	-	-
愛知県	67	1.05	49	0.77	15	0.23	7	0.11	40	2.86	3	0.21	-	-	-	-
三重県	15	0.88	5	0.29	2	0.12	-	-	18	2.00	-	-	1	0.11	-	-
滋賀県	2	0.22	2	0.22	2	0.22	-	-	7	1.00	-	-	-	-	-	-
京都府	22	0.96	5	0.22	3	0.13	4	0.17	9	1.29	1	0.14	-	-	-	-
大阪府	111	1.71	35	0.54	23	0.35	30	0.46	27	1.50	8	0.44	-	-	-	-
兵庫県	35	0.76	11	0.24	6	0.13	3	0.07	12	1.09	-	-	-	-	-	-
奈良県	1	0.11	4	0.44	-	-	-	-	14	2.33	5	0.83	-	-	-	-
和歌山県	8	1.00	3	0.38	2	0.25	2	0.25	11	1.00	-	-	1	0.09	-	-
鳥取県	8	1.14	3	0.43	2	0.29	2	0.29	10	2.00	-	-	1	0.20	-	-
島根県	5	0.83	-	-	-	-	-	-	19	2.38	1	0.13	-	-	-	-
岡山県	19	1.12	15	0.88	3	0.18	5	0.29	5	1.00	-	-	-	-	-	-
広島県	31	1.35	7	0.30	11	0.48	3	0.13	33	1.57	4	0.19	-	-	1	0.05
山口県	22	1.83	15	1.25	2	0.17	3	0.25	17	1.89	7	0.78	-	-	-	-
徳島県	5	0.83	23	3.83	1	0.17	-	-	6	0.86	2	0.29	-	-	-	-
香川県	14	0.93	2	0.13	2	0.13	1	0.07	2	0.40	-	-	1	0.20	-	-
愛媛県	2	0.18	-	-	-	-	-	-	1	0.17	-	-	-	-	-	-
高知県	1	0.17	-	-	-	-	1	0.17	8	1.00	2	0.25	-	-	-	-
福岡県	68	1.84	22	0.59	8	0.22	27	0.73	9	0.69	2	0.15	1	0.08	-	-
佐賀県	2	0.29	5	0.71	2	0.29	-	-	6	1.00	-	-	-	-	-	-
長崎県	8	0.80	7	0.70	-	-	-	-	17	1.42	2	0.17	-	-	-	-
熊本県	42	2.63	8	0.50	5	0.31	3	0.19	10	0.67	-	-	-	-	-	-
大分県	5	0.50	1	0.10	-	-	1	0.10	18	1.64	1	0.09	-	-	-	-
宮崎県	7	0.54	3	0.23	-	-	-	-	12	1.71	1	0.14	-	-	-	-
鹿児島県	14	0.88	8	0.50	3	0.19	11	0.69	8	0.67	-	-	-	-	-	-
沖縄県	8	0.67	4	0.33	2	0.17	4	0.33	26	3.71	2	0.29	-	-	-	-



46週のデータ

注) 表中の報告数は11月20日集計分であり、その後の報告は次週以降の累積に反映されず、
新型インフルエンザは掲載していません。

報告数・累積報告数、疾病・都道府県別

2013年46週

	エボラ出血熱		クリミア・コンゴ出血熱		痘 そう		南米出血熱		ペ ス ト		マールブルグ病		ラッサ熱		急性灰白髄炎		結 核	
	報告数	累積	報告数	累積	報告数	累積	報告数	累積	報告数	累積	報告数	累積	報告数	累積	報告数	累積	報告数	累積
総 数	-	-	-	-	-	-	-	-	-	-	-	-	-	-	-	1	381	23373
北海道	-	-	-	-	-	-	-	-	-	-	-	-	-	-	-	-	6	672
青森県	-	-	-	-	-	-	-	-	-	-	-	-	-	-	-	-	8	273
岩手県	-	-	-	-	-	-	-	-	-	-	-	-	-	-	-	-	4	200
宮城県	-	-	-	-	-	-	-	-	-	-	-	-	-	-	-	-	5	306
秋田県	-	-	-	-	-	-	-	-	-	-	-	-	-	-	-	-	2	158
山形県	-	-	-	-	-	-	-	-	-	-	-	-	-	-	-	-	4	196
福島県	-	-	-	-	-	-	-	-	-	-	-	-	-	-	-	-	6	290
茨城県	-	-	-	-	-	-	-	-	-	-	-	-	-	-	-	-	11	436
栃木県	-	-	-	-	-	-	-	-	-	-	-	-	-	-	-	-	3	297
群馬県	-	-	-	-	-	-	-	-	-	-	-	-	-	-	-	-	4	226
埼玉県	-	-	-	-	-	-	-	-	-	-	-	-	-	-	-	-	21	1127
千葉県	-	-	-	-	-	-	-	-	-	-	-	-	-	-	-	-	33	1119
東京都	-	-	-	-	-	-	-	-	-	-	-	-	-	-	-	-	68	3539
神奈川県	-	-	-	-	-	-	-	-	-	-	-	-	-	-	-	-	24	1614
新潟県	-	-	-	-	-	-	-	-	-	-	-	-	-	-	-	-	7	338
富山県	-	-	-	-	-	-	-	-	-	-	-	-	-	-	-	-	8	188
石川県	-	-	-	-	-	-	-	-	-	-	-	-	-	-	-	-	-	178
福井県	-	-	-	-	-	-	-	-	-	-	-	-	-	-	-	-	1	133
山梨県	-	-	-	-	-	-	-	-	-	-	-	-	-	-	-	-	-	77
長野県	-	-	-	-	-	-	-	-	-	-	-	-	-	-	-	-	4	293
岐阜県	-	-	-	-	-	-	-	-	-	-	-	-	-	-	-	-	6	398
静岡県	-	-	-	-	-	-	-	-	-	-	-	-	-	-	-	-	8	532
愛知県	-	-	-	-	-	-	-	-	-	-	-	-	-	-	-	-	29	1685
三重県	-	-	-	-	-	-	-	-	-	-	-	-	-	-	-	-	9	275
滋賀県	-	-	-	-	-	-	-	-	-	-	-	-	-	-	-	-	3	249
京都府	-	-	-	-	-	-	-	-	-	-	-	-	-	-	-	-	3	530
大阪府	-	-	-	-	-	-	-	-	-	-	-	-	-	-	-	-	26	1553
兵庫県	-	-	-	-	-	-	-	-	-	-	-	-	-	-	-	-	7	1120
奈良県	-	-	-	-	-	-	-	-	-	-	-	-	-	-	-	-	4	304
和歌山県	-	-	-	-	-	-	-	-	-	-	-	-	-	-	-	-	5	251
鳥取県	-	-	-	-	-	-	-	-	-	-	-	-	-	-	-	-	-	83
島根県	-	-	-	-	-	-	-	-	-	-	-	-	-	-	-	-	1	118
岡山県	-	-	-	-	-	-	-	-	-	-	-	-	-	-	-	-	1	312
広島県	-	-	-	-	-	-	-	-	-	-	-	-	-	-	-	-	5	469
山口県	-	-	-	-	-	-	-	-	-	-	-	-	-	-	-	-	4	243
徳島県	-	-	-	-	-	-	-	-	-	-	-	-	-	-	-	-	1	145
香川県	-	-	-	-	-	-	-	-	-	-	-	-	-	-	-	-	3	189
愛媛県	-	-	-	-	-	-	-	-	-	-	-	-	-	-	-	-	3	187
高知県	-	-	-	-	-	-	-	-	-	-	-	-	-	-	-	-	3	116
福岡県	-	-	-	-	-	-	-	-	-	-	-	-	-	-	-	-	14	1005
佐賀県	-	-	-	-	-	-	-	-	-	-	-	-	-	-	-	-	3	176
長崎県	-	-	-	-	-	-	-	-	-	-	-	-	-	-	-	-	7	326
熊本県	-	-	-	-	-	-	-	-	-	-	-	-	-	-	-	-	-	258
大分県	-	-	-	-	-	-	-	-	-	-	-	-	-	-	-	-	5	266
宮崎県	-	-	-	-	-	-	-	-	-	-	-	-	-	-	-	1	4	225
鹿児島県	-	-	-	-	-	-	-	-	-	-	-	-	-	-	-	-	8	278
沖縄県	-	-	-	-	-	-	-	-	-	-	-	-	-	-	-	-	-	420

*病原体がSARSコロナウイルスであるものに限る。

報告数・累積報告数, 疾病・都道府県別

2013年46週

	ジフテリア		重症急性 呼吸器症候群*		鳥インフル エンザ (H5N1)		コレラ		細菌性赤痢		腸管出血性 大腸菌感染症		腸チフス		パラチフス		E型肝炎	
	報告数	累積	報告数	累積	報告数	累積	報告数	累積	報告数	累積	報告数	累積	報告数	累積	報告数	累積	報告数	累積
総 数	-	-	-	-	-	-	3	4	129	48	3696	-	62	1	45	1	105	
北海道	-	-	-	-	-	-	-	-	-	4	186	-	-	-	1	-	20	
青森県	-	-	-	-	-	-	-	-	-	1	60	-	-	-	-	-	3	
岩手県	-	-	-	-	-	-	-	-	-	-	99	-	-	-	-	-	-	
宮城県	-	-	-	-	-	-	-	-	1	-	142	-	-	-	1	-	1	
秋田県	-	-	-	-	-	-	-	-	1	8	42	-	-	-	-	-	-	
山形県	-	-	-	-	-	-	-	1	1	-	42	-	-	-	-	-	-	
福島県	-	-	-	-	-	-	-	-	2	-	111	-	-	-	1	-	-	
茨城県	-	-	-	-	-	-	-	-	3	1	42	-	-	-	-	1	4	
栃木県	-	-	-	-	-	-	-	-	1	2	39	-	1	-	-	-	1	
群馬県	-	-	-	-	-	-	-	-	1	-	73	-	1	-	-	-	6	
埼玉県	-	-	-	-	-	-	-	-	4	5	178	-	5	-	1	-	5	
千葉県	-	-	-	-	-	-	-	-	3	1	125	-	6	1	3	-	3	
東京都	-	-	-	-	-	-	-	-	30	6	369	-	20	-	18	-	27	
神奈川県	-	-	-	-	-	-	-	-	11	-	215	-	8	-	6	-	5	
新潟県	-	-	-	-	-	-	-	-	1	1	55	-	1	-	1	-	2	
富山県	-	-	-	-	-	-	-	-	7	-	35	-	-	-	-	-	-	
石川県	-	-	-	-	-	-	-	-	1	-	46	-	-	-	-	-	1	
福井県	-	-	-	-	-	-	-	-	1	-	22	-	-	-	-	-	-	
山梨県	-	-	-	-	-	-	-	-	3	-	10	-	1	-	-	-	3	
長野県	-	-	-	-	-	-	-	-	4	-	53	-	-	-	1	-	5	
岐阜県	-	-	-	-	-	-	-	-	3	1	55	-	-	-	-	-	-	
静岡県	-	-	-	-	-	-	-	-	1	1	78	-	1	-	-	-	4	
愛知県	-	-	-	-	-	-	-	-	16	3	207	-	2	-	2	-	2	
三重県	-	-	-	-	-	-	-	-	1	2	60	-	1	-	1	-	4	
滋賀県	-	-	-	-	-	-	-	-	2	1	40	-	-	-	-	-	-	
京都府	-	-	-	-	-	-	-	-	4	-	59	-	3	-	2	-	1	
大阪府	-	-	-	-	-	-	-	-	2	12	2	139	-	2	-	4	-	
兵庫県	-	-	-	-	-	-	1	-	1	1	149	-	3	-	1	-	-	
奈良県	-	-	-	-	-	-	-	-	1	-	30	-	-	-	-	-	-	
和歌山県	-	-	-	-	-	-	-	-	-	-	27	-	-	-	-	-	-	
鳥取県	-	-	-	-	-	-	-	-	-	-	25	-	-	-	-	-	-	
島根県	-	-	-	-	-	-	-	-	-	2	24	-	-	-	-	-	-	
岡山県	-	-	-	-	-	-	-	-	-	1	78	-	1	-	-	-	-	
広島県	-	-	-	-	-	-	1	-	2	-	61	-	1	-	1	-	1	
山口県	-	-	-	-	-	-	-	-	1	1	45	-	-	-	-	-	-	
徳島県	-	-	-	-	-	-	-	-	1	-	4	-	-	-	-	-	-	
香川県	-	-	-	-	-	-	-	-	-	-	21	-	-	-	-	-	-	
愛媛県	-	-	-	-	-	-	-	-	1	-	3	-	-	-	1	-	1	
高知県	-	-	-	-	-	-	-	-	-	-	3	-	-	-	-	-	-	
福岡県	-	-	-	-	-	-	-	-	4	1	254	-	3	-	-	-	2	
佐賀県	-	-	-	-	-	-	-	-	-	-	67	-	-	-	-	-	-	
長崎県	-	-	-	-	-	-	-	-	-	2	45	-	1	-	-	-	-	
熊本県	-	-	-	-	-	-	-	-	1	-	83	-	1	-	-	-	3	
大分県	-	-	-	-	-	-	-	-	2	-	25	-	-	-	-	-	-	
宮崎県	-	-	-	-	-	-	1	-	-	1	93	-	-	-	-	-	1	
鹿児島県	-	-	-	-	-	-	-	-	-	2	63	-	-	-	-	-	-	
沖縄県	-	-	-	-	-	-	-	-	-	-	14	-	-	-	-	-	-	

報告数・累積報告数, 疾病・都道府県別

2013年46週

	ウエストナイル熱		A型肝炎		エキノコックス症		黄熱		オウム病		オムスク出血熱		回帰熱		キャサナル森林病		Q熱	
	報告数	累積	報告数	累積	報告数	累積	報告数	累積	報告数	累積	報告数	累積	報告数	累積	報告数	累積	報告数	累積
総数	-	-	-	115	-	16	-	-	-	8	-	-	-	1	-	-	-	5
北海道	-	-	-	4	-	14	-	-	-	-	-	-	-	1	-	-	-	1
青森県	-	-	-	-	-	-	-	-	-	-	-	-	-	-	-	-	-	-
岩手県	-	-	-	-	-	-	-	-	-	-	-	-	-	-	-	-	-	-
宮城県	-	-	-	2	-	-	-	-	-	-	-	-	-	-	-	-	-	-
秋田県	-	-	-	-	-	-	-	-	-	-	-	-	-	-	-	-	-	-
山形県	-	-	-	1	-	-	-	-	-	-	-	-	-	-	-	-	-	-
福島県	-	-	-	-	-	-	-	-	-	-	-	-	-	-	-	-	-	-
茨城県	-	-	-	1	-	-	-	-	-	2	-	-	-	-	-	-	-	-
栃木県	-	-	-	1	-	-	-	-	-	1	-	-	-	-	-	-	-	-
群馬県	-	-	-	1	-	-	-	-	-	1	-	-	-	-	-	-	-	-
埼玉県	-	-	-	3	-	-	-	-	-	-	-	-	-	-	-	-	-	-
千葉県	-	-	-	3	-	-	-	-	-	-	-	-	-	-	-	-	-	-
東京都	-	-	-	18	-	-	-	-	-	-	-	-	-	-	-	-	-	3
神奈川県	-	-	-	11	-	-	-	-	-	-	-	-	-	-	-	-	-	-
新潟県	-	-	-	2	-	-	-	-	-	-	-	-	-	-	-	-	-	-
富山県	-	-	-	2	-	-	-	-	-	-	-	-	-	-	-	-	-	-
石川県	-	-	-	1	-	-	-	-	-	-	-	-	-	-	-	-	-	-
福井県	-	-	-	1	-	-	-	-	-	-	-	-	-	-	-	-	-	-
山梨県	-	-	-	2	-	-	-	-	-	-	-	-	-	-	-	-	-	-
長野県	-	-	-	4	-	-	-	-	-	-	-	-	-	-	-	-	-	-
岐阜県	-	-	-	2	-	-	-	-	-	-	-	-	-	-	-	-	-	-
静岡県	-	-	-	6	-	-	-	-	-	1	-	-	-	-	-	-	-	-
愛知県	-	-	-	3	-	-	-	-	-	-	-	-	-	-	-	-	-	-
三重県	-	-	-	-	-	-	-	-	-	1	-	-	-	-	-	-	-	-
滋賀県	-	-	-	-	-	-	-	-	-	-	-	-	-	-	-	-	-	-
京都府	-	-	-	2	-	-	-	-	-	-	-	-	-	-	-	-	-	-
大阪府	-	-	-	17	-	-	-	-	-	-	-	-	-	-	-	-	-	-
兵庫県	-	-	-	5	-	1	-	-	-	-	-	-	-	-	-	-	-	-
奈良県	-	-	-	-	-	-	-	-	-	-	-	-	-	-	-	-	-	-
和歌山県	-	-	-	-	-	-	-	-	-	-	-	-	-	-	-	-	-	-
鳥取県	-	-	-	-	-	-	-	-	-	-	-	-	-	-	-	-	-	-
島根県	-	-	-	2	-	-	-	-	-	-	-	-	-	-	-	-	-	-
岡山県	-	-	-	5	-	-	-	-	-	-	-	-	-	-	-	-	-	-
広島県	-	-	-	10	-	-	-	-	-	-	-	-	-	-	-	-	-	-
山口県	-	-	-	1	-	1	-	-	-	-	-	-	-	-	-	-	-	-
徳島県	-	-	-	-	-	-	-	-	-	-	-	-	-	-	-	-	-	-
香川県	-	-	-	-	-	-	-	-	-	2	-	-	-	-	-	-	-	-
愛媛県	-	-	-	-	-	-	-	-	-	-	-	-	-	-	-	-	-	-
高知県	-	-	-	-	-	-	-	-	-	-	-	-	-	-	-	-	-	-
福岡県	-	-	-	3	-	-	-	-	-	-	-	-	-	-	-	-	-	-
佐賀県	-	-	-	-	-	-	-	-	-	-	-	-	-	-	-	-	-	-
長崎県	-	-	-	-	-	-	-	-	-	-	-	-	-	-	-	-	-	-
熊本県	-	-	-	-	-	-	-	-	-	-	-	-	-	-	-	-	-	-
大分県	-	-	-	-	-	-	-	-	-	-	-	-	-	-	-	-	-	1
宮崎県	-	-	-	1	-	-	-	-	-	-	-	-	-	-	-	-	-	-
鹿児島県	-	-	-	1	-	-	-	-	-	-	-	-	-	-	-	-	-	-
沖縄県	-	-	-	-	-	-	-	-	-	-	-	-	-	-	-	-	-	-

*2013年3月4日より届出対象疾患となりました。

報告数・累積報告数, 疾病・都道府県別

2013年46週

	狂犬病		コクシジ オイデス症		サル痘		重症熱性血小板 減少症候群*		腎症候性出血熱		西部ウマ脳炎		ダニ媒介脳炎		炭疽		チクングニア熱			
	報告数	累積	報告数	累積	報告数	累積	報告数	累積	報告数	累積	報告数	累積	報告数	累積	報告数	累積	報告数	累積		
総数	-	-	-	3	-	-	-	42	-	-	-	-	-	-	-	-	-	-	-	11
北海道	-	-	-	-	-	-	-	-	-	-	-	-	-	-	-	-	-	-	-	-
青森県	-	-	-	-	-	-	-	-	-	-	-	-	-	-	-	-	-	-	-	-
岩手県	-	-	-	-	-	-	-	-	-	-	-	-	-	-	-	-	-	-	-	-
宮城県	-	-	-	-	-	-	-	-	-	-	-	-	-	-	-	-	-	-	-	-
秋田県	-	-	-	-	-	-	-	-	-	-	-	-	-	-	-	-	-	-	-	-
山形県	-	-	-	-	-	-	-	-	-	-	-	-	-	-	-	-	-	-	-	-
福島県	-	-	-	-	-	-	-	-	-	-	-	-	-	-	-	-	-	-	-	-
茨城県	-	-	-	-	-	-	-	-	-	-	-	-	-	-	-	-	-	-	-	1
栃木県	-	-	-	-	-	-	-	-	-	-	-	-	-	-	-	-	-	-	-	-
群馬県	-	-	-	-	-	-	-	-	-	-	-	-	-	-	-	-	-	-	-	-
埼玉県	-	-	-	-	-	-	-	-	-	-	-	-	-	-	-	-	-	-	-	-
千葉県	-	-	-	-	-	-	-	-	-	-	-	-	-	-	-	-	-	-	-	4
東京都	-	-	-	3	-	-	-	-	-	-	-	-	-	-	-	-	-	-	-	2
神奈川県	-	-	-	-	-	-	-	-	-	-	-	-	-	-	-	-	-	-	-	1
新潟県	-	-	-	-	-	-	-	-	-	-	-	-	-	-	-	-	-	-	-	-
富山県	-	-	-	-	-	-	-	-	-	-	-	-	-	-	-	-	-	-	-	-
石川県	-	-	-	-	-	-	-	-	-	-	-	-	-	-	-	-	-	-	-	-
福井県	-	-	-	-	-	-	-	-	-	-	-	-	-	-	-	-	-	-	-	-
山梨県	-	-	-	-	-	-	-	-	-	-	-	-	-	-	-	-	-	-	-	-
長野県	-	-	-	-	-	-	-	-	-	-	-	-	-	-	-	-	-	-	-	-
岐阜県	-	-	-	-	-	-	-	-	-	-	-	-	-	-	-	-	-	-	-	-
静岡県	-	-	-	-	-	-	-	-	-	-	-	-	-	-	-	-	-	-	-	-
愛知県	-	-	-	-	-	-	-	-	-	-	-	-	-	-	-	-	-	-	-	1
三重県	-	-	-	-	-	-	-	-	-	-	-	-	-	-	-	-	-	-	-	-
滋賀県	-	-	-	-	-	-	-	-	-	-	-	-	-	-	-	-	-	-	-	-
京都府	-	-	-	-	-	-	-	-	-	-	-	-	-	-	-	-	-	-	-	-
大阪府	-	-	-	-	-	-	-	-	-	-	-	-	-	-	-	-	-	-	-	1
兵庫県	-	-	-	-	-	-	-	2	-	-	-	-	-	-	-	-	-	-	-	1
奈良県	-	-	-	-	-	-	-	-	-	-	-	-	-	-	-	-	-	-	-	-
和歌山県	-	-	-	-	-	-	-	-	-	-	-	-	-	-	-	-	-	-	-	-
鳥取県	-	-	-	-	-	-	-	-	-	-	-	-	-	-	-	-	-	-	-	-
島根県	-	-	-	-	-	-	-	1	-	-	-	-	-	-	-	-	-	-	-	-
岡山県	-	-	-	-	-	-	-	2	-	-	-	-	-	-	-	-	-	-	-	-
広島県	-	-	-	-	-	-	-	4	-	-	-	-	-	-	-	-	-	-	-	-
山口県	-	-	-	-	-	-	-	3	-	-	-	-	-	-	-	-	-	-	-	-
徳島県	-	-	-	-	-	-	-	2	-	-	-	-	-	-	-	-	-	-	-	-
香川県	-	-	-	-	-	-	-	-	-	-	-	-	-	-	-	-	-	-	-	-
愛媛県	-	-	-	-	-	-	-	7	-	-	-	-	-	-	-	-	-	-	-	-
高知県	-	-	-	-	-	-	-	3	-	-	-	-	-	-	-	-	-	-	-	-
福岡県	-	-	-	-	-	-	-	-	-	-	-	-	-	-	-	-	-	-	-	-
佐賀県	-	-	-	-	-	-	-	2	-	-	-	-	-	-	-	-	-	-	-	-
長崎県	-	-	-	-	-	-	-	4	-	-	-	-	-	-	-	-	-	-	-	-
熊本県	-	-	-	-	-	-	-	3	-	-	-	-	-	-	-	-	-	-	-	-
大分県	-	-	-	-	-	-	-	-	-	-	-	-	-	-	-	-	-	-	-	-
宮崎県	-	-	-	-	-	-	-	4	-	-	-	-	-	-	-	-	-	-	-	-
鹿児島県	-	-	-	-	-	-	-	5	-	-	-	-	-	-	-	-	-	-	-	-
沖縄県	-	-	-	-	-	-	-	-	-	-	-	-	-	-	-	-	-	-	-	-

*鳥インフルエンザ H5N1及びH7N9 を除く。

報告数・累積報告数, 疾病・都道府県別

2013年46週

	つつかが虫病		デング熱		東部ウマ脳炎		鳥インフルエンザ*		ニパウイルス感染症		日本紅斑熱		日本脳炎		ハンタウイルス肺症候群		Bウイルス病	
	報告数	累積	報告数	累積	報告数	累積	報告数	累積	報告数	累積	報告数	累積	報告数	累積	報告数	累積	報告数	累積
総 数	26	206	1	222	-	-	-	-	-	-	4	151	-	8	-	-	-	-
北海道	-	-	-	3	-	-	-	-	-	-	-	-	-	-	-	-	-	-
青森県	-	19	-	-	-	-	-	-	-	-	-	-	-	-	-	-	-	-
岩手県	-	7	-	-	-	-	-	-	-	-	-	-	-	-	-	-	-	-
宮城県	-	3	-	-	-	-	-	-	-	-	-	-	-	-	-	-	-	-
秋田県	1	29	-	-	-	-	-	-	-	-	-	-	-	-	-	-	-	-
山形県	-	12	-	1	-	-	-	-	-	-	-	-	-	-	-	-	-	-
福島県	2	24	-	-	-	-	-	-	-	-	-	-	-	-	-	-	-	-
茨城県	-	2	-	5	-	-	-	-	-	-	-	-	-	-	-	-	-	-
栃木県	1	3	-	4	-	-	-	-	-	-	-	-	-	-	-	-	-	-
群馬県	2	5	-	2	-	-	-	-	-	-	-	-	-	-	-	-	-	-
埼玉県	-	-	-	4	-	-	-	-	-	-	-	-	-	-	-	-	-	-
千葉県	-	3	1	18	-	-	-	-	-	-	4	-	-	-	-	-	-	-
東京都	-	7	-	63	-	-	-	-	-	-	-	-	-	-	-	-	-	-
神奈川県	1	3	-	16	-	-	-	-	-	-	-	-	-	-	-	-	-	-
新潟県	1	10	-	-	-	-	-	-	-	-	-	-	-	-	-	-	-	-
富山県	1	1	-	-	-	-	-	-	-	-	-	-	-	-	-	-	-	-
石川県	1	3	-	-	-	-	-	-	-	-	-	-	-	-	-	-	-	-
福井県	-	-	-	2	-	-	-	-	-	-	-	-	-	-	-	-	-	-
山梨県	-	-	-	-	-	-	-	-	-	-	-	-	-	-	-	-	-	-
長野県	-	8	-	1	-	-	-	-	-	-	-	-	-	-	-	-	-	-
岐阜県	2	8	-	2	-	-	-	-	-	-	-	-	-	-	-	-	-	-
静岡県	3	8	-	1	-	-	-	-	-	-	1	-	-	-	-	-	-	-
愛知県	1	2	-	14	-	-	-	-	-	-	-	-	-	-	-	-	-	-
三重県	-	1	-	-	-	-	-	-	-	-	39	-	1	-	-	-	-	-
滋賀県	-	-	-	-	-	-	-	-	-	-	-	-	-	-	-	-	-	-
京都府	-	1	-	10	-	-	-	-	-	-	-	-	1	-	-	-	-	-
大阪府	1	1	-	32	-	-	-	-	-	-	1	-	-	-	-	-	-	-
兵庫県	-	2	-	7	-	-	-	-	-	-	5	-	1	-	-	-	-	-
奈良県	-	-	-	2	-	-	-	-	-	-	-	-	-	-	-	-	-	-
和歌山県	-	8	-	3	-	-	-	-	-	-	17	-	-	-	-	-	-	-
鳥取県	-	-	-	-	-	-	-	-	-	-	1	-	-	-	-	-	-	-
島根県	-	-	-	-	-	-	-	-	-	-	4	-	-	-	-	-	-	-
岡山県	-	-	-	-	-	-	-	-	-	-	1	-	1	-	-	-	-	-
広島県	2	5	-	3	-	-	-	-	-	1	26	-	-	-	-	-	-	-
山口県	-	-	-	-	-	-	-	-	-	-	1	-	-	-	-	-	-	-
徳島県	-	-	-	-	-	-	-	-	-	-	2	-	1	-	-	-	-	-
香川県	-	-	-	2	-	-	-	-	-	-	1	-	-	-	-	-	-	-
愛媛県	-	-	-	1	-	-	-	-	-	-	5	-	-	-	-	-	-	-
高知県	2	2	-	3	-	-	-	-	-	-	1	-	-	-	-	-	-	-
福岡県	-	-	-	11	-	-	-	-	-	-	3	-	-	-	-	-	-	-
佐賀県	1	1	-	1	-	-	-	-	-	-	1	-	-	-	-	-	-	-
長崎県	1	3	-	1	-	-	-	-	-	-	2	-	1	-	-	-	-	-
熊本県	-	-	-	2	-	-	-	-	-	3	13	-	2	-	-	-	-	-
大分県	-	2	-	1	-	-	-	-	-	-	-	-	-	-	-	-	-	-
宮崎県	1	5	-	3	-	-	-	-	-	-	10	-	-	-	-	-	-	-
鹿児島県	2	17	-	3	-	-	-	-	-	-	13	-	-	-	-	-	-	-
沖縄県	-	1	-	1	-	-	-	-	-	-	-	-	-	-	-	-	-	-

報告数・累積報告数, 疾病・都道府県別

2013年46週

	鼻 疽		ブルセラ症		ペネズエラ ウマ脳炎		ヘンドラウイルス 感染症		発しんチフス		ポツリヌス症		マラリア		野 兎 病		ライム病	
	報告数	累積	報告数	累積	報告数	累積	報告数	累積	報告数	累積	報告数	累積	報告数	累積	報告数	累積	報告数	累積
総 数	-	-	-	2	-	-	-	-	-	-	-	-	-	44	-	-	-	17
北海道	-	-	-	-	-	-	-	-	-	-	-	-	-	1	-	-	-	6
青森県	-	-	-	-	-	-	-	-	-	-	-	-	-	-	-	-	-	-
岩手県	-	-	-	-	-	-	-	-	-	-	-	-	-	-	-	-	-	-
宮城県	-	-	-	-	-	-	-	-	-	-	-	-	-	-	-	-	-	-
秋田県	-	-	-	-	-	-	-	-	-	-	-	-	-	1	-	-	-	-
山形県	-	-	-	-	-	-	-	-	-	-	-	-	-	-	-	-	-	-
福島県	-	-	-	-	-	-	-	-	-	-	-	-	-	1	-	-	-	-
茨城県	-	-	-	-	-	-	-	-	-	-	-	-	-	3	-	-	-	-
栃木県	-	-	-	-	-	-	-	-	-	-	-	-	-	1	-	-	-	-
群馬県	-	-	-	-	-	-	-	-	-	-	-	-	-	-	-	-	-	1
埼玉県	-	-	-	-	-	-	-	-	-	-	-	-	-	1	-	-	-	-
千葉県	-	-	-	-	-	-	-	-	-	-	-	-	-	1	-	-	-	1
東京都	-	-	-	-	-	-	-	-	-	-	-	-	-	9	-	-	-	7
神奈川県	-	-	-	1	-	-	-	-	-	-	-	-	-	2	-	-	-	-
新潟県	-	-	-	-	-	-	-	-	-	-	-	-	-	-	-	-	-	1
富山県	-	-	-	-	-	-	-	-	-	-	-	-	-	1	-	-	-	-
石川県	-	-	-	-	-	-	-	-	-	-	-	-	-	-	-	-	-	-
福井県	-	-	-	-	-	-	-	-	-	-	-	-	-	-	-	-	-	-
山梨県	-	-	-	-	-	-	-	-	-	-	-	-	-	-	-	-	-	-
長野県	-	-	-	-	-	-	-	-	-	-	-	-	-	2	-	-	-	-
岐阜県	-	-	-	-	-	-	-	-	-	-	-	-	-	-	-	-	-	-
静岡県	-	-	-	-	-	-	-	-	-	-	-	-	-	3	-	-	-	-
愛知県	-	-	-	-	-	-	-	-	-	-	-	-	-	8	-	-	-	-
三重県	-	-	-	-	-	-	-	-	-	-	-	-	-	-	-	-	-	-
滋賀県	-	-	-	-	-	-	-	-	-	-	-	-	-	-	-	-	-	-
京都府	-	-	-	1	-	-	-	-	-	-	-	-	-	1	-	-	-	-
大阪府	-	-	-	-	-	-	-	-	-	-	-	-	-	1	-	-	-	-
兵庫県	-	-	-	-	-	-	-	-	-	-	-	-	-	-	-	-	-	1
奈良県	-	-	-	-	-	-	-	-	-	-	-	-	-	2	-	-	-	-
和歌山県	-	-	-	-	-	-	-	-	-	-	-	-	-	-	-	-	-	-
鳥取県	-	-	-	-	-	-	-	-	-	-	-	-	-	-	-	-	-	-
島根県	-	-	-	-	-	-	-	-	-	-	-	-	-	-	-	-	-	-
岡山県	-	-	-	-	-	-	-	-	-	-	-	-	-	1	-	-	-	-
広島県	-	-	-	-	-	-	-	-	-	-	-	-	-	1	-	-	-	-
山口県	-	-	-	-	-	-	-	-	-	-	-	-	-	-	-	-	-	-
徳島県	-	-	-	-	-	-	-	-	-	-	-	-	-	-	-	-	-	-
香川県	-	-	-	-	-	-	-	-	-	-	-	-	-	-	-	-	-	-
愛媛県	-	-	-	-	-	-	-	-	-	-	-	-	-	-	-	-	-	-
高知県	-	-	-	-	-	-	-	-	-	-	-	-	-	-	-	-	-	-
福岡県	-	-	-	-	-	-	-	-	-	-	-	-	-	3	-	-	-	-
佐賀県	-	-	-	-	-	-	-	-	-	-	-	-	-	-	-	-	-	-
長崎県	-	-	-	-	-	-	-	-	-	-	-	-	-	-	-	-	-	-
熊本県	-	-	-	-	-	-	-	-	-	-	-	-	-	-	-	-	-	-
大分県	-	-	-	-	-	-	-	-	-	-	-	-	-	1	-	-	-	-
宮崎県	-	-	-	-	-	-	-	-	-	-	-	-	-	-	-	-	-	-
鹿児島県	-	-	-	-	-	-	-	-	-	-	-	-	-	-	-	-	-	-
沖縄県	-	-	-	-	-	-	-	-	-	-	-	-	-	-	-	-	-	-

*E型肝炎およびA型肝炎を除く。

**ウエストナイル脳炎、西部ウマ脳炎、ダニ媒介脳炎、東部ウマ脳炎、日本脳炎、ペネズエラウマ脳炎およびリフトバレー熱を除く。

報告数・累積報告数、疾病・都道府県別

2013年46週

	リッサウイルス感染症		リフトバレー熱		類鼻疽		レジオネラ症		レプトスピラ症		ロッキー山紅斑熱		アメーバ赤痢		ウイルス性肝炎*		急性脳炎**	
	報告数	累積	報告数	累積	報告数	累積	報告数	累積	報告数	累積	報告数	累積	報告数	累積	報告数	累積	報告数	累積
総数	-	-	-	-	-	4	14	995	-	26	-	-	12	925	1	246	2	312
北海道	-	-	-	-	-	-	-	27	-	-	-	-	-	23	-	7	-	13
青森県	-	-	-	-	-	-	-	5	-	-	-	-	-	4	-	-	1	3
岩手県	-	-	-	-	-	-	-	13	-	1	-	-	-	3	-	-	-	2
宮城県	-	-	-	-	-	-	1	63	-	1	-	-	1	32	-	5	-	-
秋田県	-	-	-	-	-	-	-	14	-	-	-	-	-	2	-	2	-	1
山形県	-	-	-	-	-	-	-	14	-	2	-	-	-	7	-	1	-	-
福島県	-	-	-	-	-	-	2	19	-	-	-	-	-	11	-	3	-	4
茨城県	-	-	-	-	-	-	1	33	-	-	-	-	-	11	-	2	-	31
栃木県	-	-	-	-	-	-	-	28	-	-	-	-	-	9	-	-	-	21
群馬県	-	-	-	-	-	-	-	28	-	-	-	-	-	12	-	-	-	1
埼玉県	-	-	-	-	-	1	1	37	-	-	-	-	-	32	-	6	-	31
千葉県	-	-	-	-	-	-	2	53	-	-	-	-	1	62	-	4	-	26
東京都	-	-	-	-	-	1	1	73	-	5	-	-	3	166	-	64	-	41
神奈川県	-	-	-	-	-	-	1	56	-	2	-	-	-	80	-	14	-	16
新潟県	-	-	-	-	-	-	-	29	-	1	-	-	1	18	1	2	-	9
富山県	-	-	-	-	-	-	-	36	-	-	-	-	-	8	-	6	-	3
石川県	-	-	-	-	-	-	3	27	-	-	-	-	1	8	-	1	-	2
福井県	-	-	-	-	-	-	-	4	-	-	-	-	-	6	-	-	-	1
山梨県	-	-	-	-	-	-	-	5	-	-	-	-	-	6	-	3	-	2
長野県	-	-	-	-	-	-	-	26	-	-	-	-	-	14	-	6	-	3
岐阜県	-	-	-	-	-	1	-	13	-	-	-	-	-	10	-	-	-	2
静岡県	-	-	-	-	-	-	-	27	-	1	-	-	2	29	-	4	-	14
愛知県	-	-	-	-	-	-	-	55	-	-	-	-	1	57	-	14	-	21
三重県	-	-	-	-	-	-	-	16	-	-	-	-	-	6	-	3	-	2
滋賀県	-	-	-	-	-	-	-	14	-	-	-	-	-	4	-	1	-	3
京都府	-	-	-	-	-	-	-	12	-	-	-	-	-	19	-	9	-	2
大阪府	-	-	-	-	-	-	1	58	-	1	-	-	1	93	-	19	-	24
兵庫県	-	-	-	-	-	-	-	32	-	-	-	-	-	40	-	10	-	1
奈良県	-	-	-	-	-	-	-	9	-	-	-	-	-	7	-	2	-	-
和歌山県	-	-	-	-	-	-	-	5	-	-	-	-	-	9	-	2	-	1
鳥取県	-	-	-	-	-	-	-	4	-	-	-	-	-	3	-	-	-	-
島根県	-	-	-	-	-	-	1	5	-	-	-	-	-	3	-	2	-	-
岡山県	-	-	-	-	-	-	-	23	-	1	-	-	-	14	-	10	-	5
広島県	-	-	-	-	-	-	-	25	-	-	-	-	-	13	-	12	-	7
山口県	-	-	-	-	-	-	-	10	-	-	-	-	-	5	-	-	-	1
徳島県	-	-	-	-	-	1	-	2	-	-	-	-	-	4	-	1	-	-
香川県	-	-	-	-	-	-	-	1	-	-	-	-	-	9	-	1	-	-
愛媛県	-	-	-	-	-	-	-	5	-	-	-	-	-	7	-	1	-	-
高知県	-	-	-	-	-	-	-	1	-	-	-	-	-	-	-	-	-	-
福岡県	-	-	-	-	-	-	-	31	-	-	-	-	1	45	-	10	-	7
佐賀県	-	-	-	-	-	-	-	1	-	-	-	-	-	3	-	1	-	1
長崎県	-	-	-	-	-	-	-	6	-	-	-	-	-	7	-	3	-	1
熊本県	-	-	-	-	-	-	-	15	-	-	-	-	-	7	-	1	-	-
大分県	-	-	-	-	-	-	-	11	-	-	-	-	-	2	-	1	-	-
宮崎県	-	-	-	-	-	-	-	8	-	1	-	-	-	11	-	3	1	7
鹿児島県	-	-	-	-	-	-	-	3	-	3	-	-	-	2	-	4	-	-
沖縄県	-	-	-	-	-	-	-	13	-	7	-	-	-	2	-	6	-	3

*2013年4月1日より届出対象疾患となりました。

報告数・累積報告数, 疾病・都道府県別

2013年46週

	クリプトスボリジウム症		クロイツフェルト・ヤコブ病		劇症型溶血性レンサ球菌感染症		後天性免疫不全症候群		ジアルジア症		侵襲性インフルエンザ菌感染症*		侵襲性髄膜炎菌感染症*		侵襲性肺炎球菌感染症*		先天性風しん症候群	
	報告数	累積	報告数	累積	報告数	累積	報告数	累積	報告数	累積	報告数	累積	報告数	累積	報告数	累積	報告数	累積
総数	-	18	1	188	1	182	14	1334	1	76	1	90	-	18	18	728	-	25
北海道	-	10	-	5	-	5	-	27	-	1	-	2	-	-	-	26	-	-
青森県	-	-	-	2	-	2	-	2	-	-	-	2	-	-	-	1	-	-
岩手県	-	-	-	1	-	1	-	1	-	-	-	1	-	-	-	2	-	-
宮城県	-	-	-	9	-	3	-	15	-	-	-	2	-	-	-	15	-	-
秋田県	-	-	-	2	-	1	-	-	-	3	-	-	-	-	-	2	-	-
山形県	-	-	-	1	-	-	-	-	-	-	-	1	-	-	1	5	-	-
福島県	-	-	-	3	-	1	-	2	-	1	-	1	-	-	-	6	-	-
茨城県	-	-	-	4	-	5	1	20	-	-	-	4	-	-	-	17	-	-
栃木県	-	-	-	1	-	2	-	14	-	-	-	-	-	-	-	2	-	-
群馬県	-	-	-	4	-	2	1	16	-	-	-	1	-	-	-	15	-	-
埼玉県	-	-	-	10	-	6	-	35	-	2	-	2	-	1	1	35	-	2
千葉県	-	1	-	5	-	11	1	65	-	4	-	5	-	1	-	34	-	1
東京都	-	7	-	17	-	32	2	405	-	21	-	9	-	10	-	85	-	12
神奈川県	-	-	-	9	-	16	3	100	1	5	-	7	-	1	1	72	-	1
新潟県	-	-	-	1	-	3	-	10	-	1	-	-	-	-	-	9	-	-
富山県	-	-	-	1	-	6	-	3	-	-	-	3	-	-	1	12	-	-
石川県	-	-	-	4	-	3	-	9	-	-	-	1	-	-	3	10	-	-
福井県	-	-	1	2	-	1	-	3	-	-	-	-	-	-	-	6	-	-
山梨県	-	-	-	1	-	1	-	3	-	-	-	-	-	-	-	-	-	-
長野県	-	-	-	2	-	5	-	15	-	1	-	-	-	-	-	14	-	-
岐阜県	-	-	-	6	-	2	-	14	-	2	-	1	-	-	-	21	-	-
静岡県	-	-	-	5	-	7	-	34	-	1	-	2	-	-	1	18	-	-
愛知県	-	-	-	9	-	8	-	77	-	2	-	10	-	-	-	57	-	2
三重県	-	-	-	1	-	2	1	14	-	-	-	1	-	1	2	5	-	1
滋賀県	-	-	-	2	-	4	-	11	-	-	-	3	-	-	1	9	-	-
京都府	-	-	-	2	-	-	1	19	-	1	-	3	-	-	1	14	-	-
大阪府	-	-	-	10	-	9	1	179	-	10	-	4	-	1	-	42	-	5
兵庫県	-	-	-	12	1	14	-	49	-	6	-	6	-	-	2	34	-	-
奈良県	-	-	-	7	-	1	-	6	-	1	-	-	-	-	-	6	-	-
和歌山県	-	-	-	6	-	-	-	10	-	-	-	3	-	-	-	2	-	1
鳥取県	-	-	-	2	-	1	-	2	-	1	-	-	-	-	-	3	-	-
島根県	-	-	-	2	-	-	-	1	-	-	-	-	-	-	1	6	-	-
岡山県	-	-	-	4	-	2	-	12	-	1	-	1	-	-	-	14	-	-
広島県	-	-	-	8	-	2	2	27	-	2	-	-	-	1	-	5	-	-
山口県	-	-	-	1	-	1	-	2	-	2	-	-	-	-	-	9	-	-
徳島県	-	-	-	-	-	1	-	3	-	-	-	-	-	-	-	4	-	-
香川県	-	-	-	2	-	2	-	12	-	-	1	2	-	-	-	11	-	-
愛媛県	-	-	-	4	-	4	-	5	-	2	-	-	-	-	-	6	-	-
高知県	-	-	-	-	-	-	-	2	-	-	-	-	-	-	-	1	-	-
福岡県	-	-	-	9	-	3	1	54	-	4	-	7	-	-	2	41	-	-
佐賀県	-	-	-	2	-	1	-	7	-	1	-	-	-	-	-	4	-	-
長崎県	-	-	-	1	-	3	-	2	-	-	-	-	-	-	-	3	-	-
熊本県	-	-	-	2	-	3	-	9	-	-	-	-	-	-	1	15	-	-
大分県	-	-	-	-	-	-	-	6	-	-	-	-	-	-	-	4	-	-
宮崎県	-	-	-	3	-	2	-	7	-	-	-	-	-	1	-	2	-	-
鹿児島県	-	-	-	4	-	1	-	9	-	-	-	1	-	-	-	10	-	-
沖縄県	-	-	-	-	-	3	-	16	-	1	-	5	-	1	-	14	-	-

*2013年5月6日より届出対象疾患となりました。

**髄膜炎菌性髄膜炎は2013年3月31日をもって届出対象疾患から外れ、以後は侵襲性髄膜炎菌感染症に含まれることになります。

報告数・累積報告数、疾病・都道府県別

2013年46週

	梅 毒		破 傷 風		バンコマイシン耐性 黄色ブドウ球菌感染症		バンコマイシン耐性 腸球菌感染症		風 し ん		麻 し ん		鳥インフル エンザ(H7N9)*		髄膜炎菌性 髄膜炎**	
	報告数	累積	報告数	累積	報告数	累積	報告数	累積	報告数	累積	報告数	累積	報告数	累積	報告数	累積
総 数	18	1075	-	118	-	-	-	48	12	14269	1	213	-	-	-	2
北海道	-	21	-	8	-	-	-	1	-	109	-	2	-	-	-	-
青森県	-	4	-	1	-	-	-	1	-	8	-	-	-	-	-	-
岩手県	-	2	-	1	-	-	-	-	-	8	-	-	-	-	-	-
宮城県	2	43	-	3	-	-	-	2	1	104	-	-	-	-	-	-
秋田県	-	2	-	2	-	-	-	-	-	4	-	-	-	-	-	-
山形県	-	4	-	-	-	-	-	-	-	13	-	-	-	-	-	-
福島県	-	10	-	3	-	-	-	-	-	36	-	1	-	-	-	-
茨城県	-	18	-	5	-	-	-	1	-	121	-	-	-	-	-	-
栃木県	-	10	-	2	-	-	-	-	-	48	-	2	-	-	-	-
群馬県	-	11	-	7	-	-	-	-	-	54	-	-	-	-	-	-
埼玉県	-	32	-	4	-	-	-	8	-	606	-	27	-	-	-	-
千葉県	1	46	-	9	-	-	-	1	1	706	-	20	-	-	-	-
東京都	9	372	-	4	-	-	-	7	4	3396	-	62	-	-	-	-
神奈川県	-	63	-	5	-	-	-	5	1	1680	1	34	-	-	-	1
新潟県	-	2	-	2	-	-	-	-	-	47	-	1	-	-	-	-
富山県	-	6	-	-	-	-	-	-	-	18	-	-	-	-	-	-
石川県	-	7	-	1	-	-	-	-	-	26	-	-	-	-	-	-
福井県	-	2	-	1	-	-	-	-	-	20	-	-	-	-	-	-
山梨県	-	4	-	-	-	-	-	-	-	27	-	-	-	-	-	-
長野県	-	8	-	3	-	-	-	-	1	63	-	-	-	-	-	-
岐阜県	-	4	-	-	-	-	-	-	-	28	-	-	-	-	-	-
静岡県	1	21	-	3	-	-	-	2	-	149	-	5	-	-	-	-
愛知県	1	46	-	3	-	-	-	6	1	366	-	23	-	-	-	-
三重県	1	11	-	3	-	-	-	-	-	97	-	4	-	-	-	-
滋賀県	-	2	-	-	-	-	-	-	-	122	-	2	-	-	-	-
京都府	1	9	-	2	-	-	-	-	1	323	-	5	-	-	-	-
大阪府	2	142	-	3	-	-	-	7	1	3189	-	15	-	-	-	1
兵庫県	-	32	-	3	-	-	-	-	-	1167	-	7	-	-	-	-
奈良県	-	6	-	2	-	-	-	-	-	184	-	-	-	-	-	-
和歌山県	-	7	-	-	-	-	-	-	-	247	-	-	-	-	-	-
鳥取県	-	-	-	-	-	-	-	-	-	32	-	-	-	-	-	-
島根県	-	2	-	4	-	-	-	-	-	46	-	-	-	-	-	-
岡山県	-	4	-	3	-	-	-	1	-	74	-	1	-	-	-	-
広島県	-	12	-	1	-	-	-	-	-	92	-	-	-	-	-	-
山口県	-	6	-	1	-	-	-	-	-	32	-	-	-	-	-	-
徳島県	-	2	-	4	-	-	-	-	-	30	-	-	-	-	-	-
香川県	-	18	-	-	-	-	-	-	-	34	-	-	-	-	-	-
愛媛県	-	-	-	3	-	-	-	-	-	32	-	-	-	-	-	-
高知県	-	6	-	-	-	-	-	-	-	8	-	-	-	-	-	-
福岡県	-	44	-	5	-	-	-	3	-	302	-	2	-	-	-	-
佐賀県	-	1	-	1	-	-	-	-	-	43	-	-	-	-	-	-
長崎県	-	2	-	3	-	-	-	-	-	21	-	-	-	-	-	-
熊本県	-	6	-	1	-	-	-	3	1	65	-	-	-	-	-	-
大分県	-	3	-	4	-	-	-	-	-	31	-	-	-	-	-	-
宮崎県	-	7	-	4	-	-	-	-	-	23	-	-	-	-	-	-
鹿児島県	-	6	-	3	-	-	-	-	-	386	-	-	-	-	-	-
沖縄県	-	9	-	1	-	-	-	-	-	52	-	-	-	-	-	-

*鳥インフルエンザを除く。

報告数・定点当り報告数, 疾病・都道府県別

2013年46週

	インフルエンザ*		RSウイルス感染症		咽頭結膜熱		A群溶血性レンサ球菌咽頭炎		感染性胃腸炎		水痘		手足口病		伝染性紅斑		突発性発しん	
	報告数	定点当り	報告数	報告数	報告数	定点当り	報告数	定点当り	報告数	定点当り	報告数	定点当り	報告数	定点当り	報告数	定点当り	報告数	定点当り
総数	710	0.14	4033	1322	0.42	4278	1.36	18096	5.74	3320	1.05	2146	0.68	188	0.06	1719	0.55	
北海道	161	0.71	214	71	0.50	395	2.76	660	4.62	202	1.41	135	0.94	9	0.06	46	0.32	
青森県	1	0.02	72	23	0.56	31	0.76	64	1.56	73	1.78	10	0.24	1	0.02	18	0.44	
岩手県	17	0.27	104	9	0.23	61	1.53	91	2.28	76	1.90	15	0.38	1	0.03	18	0.45	
宮城県	-	-	61	4	0.07	93	1.60	188	3.24	68	1.17	64	1.10	30	0.52	37	0.64	
秋田県	7	0.13	27	5	0.14	44	1.26	71	2.03	18	0.51	6	0.17	-	-	10	0.29	
山形県	2	0.04	84	10	0.33	169	5.63	94	3.13	17	0.57	23	0.77	-	-	18	0.60	
福島県	4	0.05	97	8	0.18	53	1.18	136	3.02	31	0.69	29	0.64	3	0.07	28	0.62	
茨城県	19	0.16	67	15	0.20	80	1.07	381	5.08	50	0.67	22	0.29	1	0.01	29	0.39	
栃木県	11	0.14	135	2	0.04	27	0.56	107	2.23	30	0.63	8	0.17	-	-	22	0.46	
群馬県	5	0.05	160	9	0.15	81	1.35	339	5.65	64	1.07	25	0.42	1	0.02	24	0.40	
埼玉県	28	0.11	214	64	0.41	259	1.65	1060	6.75	148	0.94	67	0.43	7	0.04	98	0.62	
千葉県	27	0.13	77	45	0.34	223	1.66	623	4.65	108	0.81	81	0.60	8	0.06	67	0.50	
東京都	52	0.13	245	128	0.49	386	1.48	1840	7.08	235	0.90	95	0.37	34	0.13	168	0.65	
神奈川県	51	0.16	151	48	0.23	183	0.89	1273	6.18	180	0.87	90	0.44	34	0.17	128	0.62	
新潟県	4	0.04	73	36	0.59	171	2.80	186	3.05	119	1.95	36	0.59	21	0.34	34	0.56	
富山県	-	-	29	11	0.38	52	1.79	234	8.07	39	1.34	35	1.21	3	0.10	10	0.34	
石川県	3	0.06	24	13	0.45	29	1.00	200	6.90	41	1.41	19	0.66	1	0.03	11	0.38	
福井県	2	0.06	21	7	0.32	32	1.45	206	9.36	31	1.41	25	1.14	-	-	10	0.45	
山梨県	-	-	11	1	0.04	26	1.08	104	4.33	13	0.54	4	0.17	-	-	9	0.38	
長野県	9	0.10	37	2	0.04	65	1.20	242	4.48	52	0.96	32	0.59	1	0.02	21	0.39	
岐阜県	43	0.49	48	5	0.09	16	0.30	167	3.15	34	0.64	27	0.51	2	0.04	20	0.38	
静岡県	17	0.12	182	16	0.18	101	1.13	377	4.24	73	0.82	49	0.55	2	0.02	52	0.58	
愛知県	22	0.11	206	41	0.23	142	0.78	819	4.52	159	0.88	68	0.38	1	0.01	86	0.48	
三重県	4	0.06	47	13	0.29	28	0.62	226	5.02	102	2.27	48	1.07	1	0.02	28	0.62	
滋賀県	5	0.09	91	1	0.03	23	0.72	92	2.88	40	1.25	23	0.72	2	0.06	14	0.44	
京都府	6	0.05	57	23	0.31	57	0.76	307	4.09	56	0.75	28	0.37	3	0.04	28	0.37	
大阪府	26	0.08	337	81	0.41	334	1.67	1215	6.08	219	1.10	73	0.37	7	0.04	112	0.56	
兵庫県	36	0.18	212	50	0.39	64	0.50	928	7.19	150	1.16	66	0.51	1	0.01	61	0.47	
奈良県	1	0.02	30	7	0.21	13	0.38	134	3.94	16	0.47	3	0.09	-	-	8	0.24	
和歌山県	3	0.06	45	18	0.58	13	0.42	52	1.68	13	0.42	18	0.58	-	-	16	0.52	
鳥取県	1	0.03	47	11	0.58	46	2.42	79	4.16	28	1.47	45	2.37	-	-	9	0.47	
島根県	1	0.03	24	28	1.22	14	0.61	200	8.70	19	0.83	21	0.91	-	-	21	0.91	
岡山県	8	0.10	54	14	0.26	38	0.70	359	6.65	54	1.00	22	0.41	2	0.04	16	0.30	
広島県	4	0.04	93	97	1.37	81	1.14	540	7.61	81	1.14	20	0.28	-	-	39	0.55	
山口県	8	0.12	66	15	0.32	119	2.53	319	6.79	46	0.98	24	0.51	2	0.04	39	0.83	
徳島県	-	-	94	4	0.17	15	0.65	87	3.78	18	0.78	15	0.65	1	0.04	20	0.87	
香川県	-	-	46	8	0.27	22	0.73	120	4.00	25	0.83	3	0.10	1	0.03	17	0.57	
愛媛県	19	0.31	74	50	1.35	55	1.49	316	8.54	52	1.41	26	0.70	-	-	27	0.73	
高知県	1	0.02	33	8	0.27	15	0.50	56	1.87	18	0.60	26	0.87	1	0.03	10	0.33	
福岡県	5	0.03	96	50	0.42	243	2.03	1225	10.21	189	1.58	135	1.13	1	0.01	116	0.97	
佐賀県	5	0.13	37	32	1.39	48	2.09	175	7.61	36	1.57	69	3.00	1	0.04	17	0.74	
長崎県	1	0.01	50	26	0.59	56	1.27	294	6.68	48	1.09	73	1.66	1	0.02	27	0.61	
熊本県	5	0.06	58	55	1.10	121	2.42	536	10.72	59	1.18	53	1.06	3	0.06	42	0.84	
大分県	15	0.26	50	21	0.58	43	1.19	332	9.22	47	1.31	15	0.42	-	-	19	0.53	
宮崎県	-	-	23	59	1.64	37	1.03	612	17.00	67	1.86	106	2.94	-	-	30	0.83	
鹿児島県	12	0.13	25	59	1.07	56	1.02	352	6.40	56	1.02	244	4.44	-	-	29	0.53	
沖縄県	59	1.02	5	19	0.56	18	0.53	78	2.29	20	0.59	25	0.74	1	0.03	10	0.29	

*髄膜炎菌性髄膜炎は除く。

報告数・定点当り報告数, 疾病・都道府県別

2013年46週

	百日咳		ヘルパンギーナ		流行性耳下腺炎		急性出血性結膜炎		流行性角結膜炎		細菌性髄膜炎*		無菌性髄膜炎		マイコプラズマ肺炎		クラミジア肺炎	
	報告数	定点当り	報告数	定点当り	報告数	定点当り	報告数	定点当り	報告数	定点当り	報告数	定点当り	報告数	定点当り	報告数	定点当り	報告数	定点当り
総数	35	0.01	254	0.08	789	0.25	14	0.02	381	0.56	9	0.02	22	0.05	185	0.39	20	0.04
北海道	-	-	25	0.17	19	0.13	-	-	11	0.38	-	-	1	0.04	7	0.30	-	-
青森県	-	-	3	0.07	12	0.29	-	-	4	0.36	-	-	-	-	8	1.33	-	-
岩手県	-	-	2	0.05	33	0.83	1	0.07	3	0.21	-	-	-	-	27	1.42	-	-
宮城県	-	-	2	0.03	26	0.45	-	-	5	0.42	1	0.08	-	-	16	1.33	-	-
秋田県	-	-	8	0.23	4	0.11	-	-	1	0.14	-	-	-	-	2	0.25	-	-
山形県	-	-	2	0.07	6	0.20	-	-	9	1.13	1	0.10	1	0.10	5	0.50	1	0.10
福島県	3	0.07	8	0.18	33	0.73	1	0.08	3	0.25	-	-	-	-	6	0.86	1	0.14
茨城県	1	0.01	6	0.08	4	0.05	1	0.06	10	0.59	-	-	1	0.08	4	0.31	-	-
栃木県	-	-	3	0.06	7	0.15	-	-	11	0.92	-	-	-	-	11	1.57	3	0.43
群馬県	1	0.02	1	0.02	5	0.08	-	-	16	1.23	-	-	1	0.13	5	0.63	-	-
埼玉県	1	0.01	6	0.04	43	0.27	1	0.02	18	0.44	-	-	-	-	7	0.70	1	0.10
千葉県	5	0.04	7	0.05	32	0.24	2	0.06	15	0.45	-	-	-	-	3	0.33	-	-
東京都	-	-	23	0.09	44	0.17	-	-	10	0.27	-	-	3	0.12	12	0.48	1	0.04
神奈川県	-	-	10	0.05	62	0.30	3	0.07	39	0.91	1	0.09	-	-	3	0.27	-	-
新潟県	2	0.03	11	0.18	5	0.08	1	0.10	3	0.30	-	-	-	-	8	0.62	6	0.46
富山県	-	-	9	0.31	2	0.07	-	-	-	-	-	-	-	-	6	1.20	-	-
石川県	-	-	4	0.14	1	0.03	-	-	-	-	-	-	-	-	1	0.20	-	-
福井県	2	0.09	2	0.09	49	2.23	-	-	3	1.00	1	0.17	1	0.17	2	0.33	-	-
山梨県	-	-	-	-	1	0.04	-	-	-	-	-	-	-	-	-	-	1	0.10
長野県	-	-	2	0.04	1	0.02	-	-	19	1.73	-	-	1	0.09	5	0.45	-	-
岐阜県	2	0.04	-	-	10	0.19	-	-	3	0.27	-	-	-	-	1	0.20	-	-
静岡県	-	-	7	0.08	1	0.01	-	-	15	0.68	1	0.10	-	-	10	1.00	4	0.40
愛知県	-	-	3	0.02	72	0.40	1	0.03	2	0.06	-	-	1	0.08	8	0.62	2	0.15
三重県	1	0.02	7	0.16	1	0.02	-	-	4	0.33	-	-	-	-	-	-	-	-
滋賀県	-	-	3	0.09	6	0.19	-	-	-	-	1	0.14	1	0.14	-	-	-	-
京都府	-	-	4	0.05	2	0.03	-	-	8	0.44	-	-	-	-	-	-	-	-
大阪府	2	0.01	13	0.07	29	0.15	1	0.02	16	0.31	1	0.06	1	0.06	3	0.18	-	-
兵庫県	2	0.02	12	0.09	12	0.09	-	-	24	0.69	1	0.09	1	0.09	5	0.45	-	-
奈良県	-	-	-	-	3	0.09	-	-	-	-	-	-	-	-	-	-	-	-
和歌山県	-	-	2	0.06	2	0.06	-	-	1	0.25	-	-	1	0.09	1	0.09	-	-
鳥取県	-	-	-	-	2	0.11	-	-	2	0.67	-	-	1	0.20	-	-	-	-
島根県	-	-	4	0.17	-	-	-	-	-	-	-	-	-	2	0.25	-	-	-
岡山県	1	0.02	3	0.06	5	0.09	-	-	8	0.67	-	-	-	-	2	0.40	-	-
広島県	-	-	2	0.03	21	0.30	-	-	25	1.32	-	-	4	0.19	5	0.24	-	-
山口県	-	-	9	0.19	3	0.06	-	-	1	0.11	-	-	-	-	-	-	-	-
徳島県	-	-	-	-	1	0.04	-	-	-	-	-	-	-	2	0.40	-	-	-
香川県	-	-	10	0.33	-	-	-	-	2	0.67	-	-	-	-	-	-	-	-
愛媛県	-	-	8	0.22	6	0.16	-	-	12	1.50	-	-	-	-	-	-	-	-
高知県	2	0.07	5	0.17	47	1.57	-	-	-	-	-	-	1	0.13	2	0.25	-	-
福岡県	2	0.02	7	0.06	97	0.81	1	0.04	16	0.62	1	0.08	-	-	-	-	-	-
佐賀県	-	-	2	0.09	14	0.61	-	-	1	0.25	-	-	-	-	1	0.17	-	-
長崎県	1	0.02	-	-	26	0.59	1	0.13	8	1.00	-	-	-	-	3	0.25	-	-
熊本県	1	0.02	2	0.04	2	0.04	-	-	17	1.89	-	-	-	-	-	-	-	-
大分県	-	-	4	0.11	21	0.58	-	-	1	0.20	-	-	-	-	2	0.18	-	-
宮崎県	-	-	4	0.11	2	0.06	-	-	13	2.17	-	-	-	-	-	-	-	-
鹿児島県	1	0.02	9	0.16	10	0.18	-	-	3	0.43	-	-	-	-	-	-	-	-
沖縄県	5	0.15	-	-	5	0.15	-	-	19	1.90	-	-	2	0.29	-	-	-	-

*病原体がロタウイルスであるものに限る。2013年10月14日より届出対象疾患となりました。

 報告数・定点当り報告数,
 疾病・都道府県別 2013年46週

	感染性胃腸炎 (ロタウイルス)	
	報告数	定点当り
総 数	4	0.01
北海道	-	-
青森県	-	-
岩手県	-	-
宮城県	-	-
秋田県	-	-
山形県	-	-
福島県	-	-
茨城県	-	-
栃木県	-	-
群馬県	-	-
埼玉県	1	0.10
千葉県	-	-
東京都	-	-
神奈川県	1	0.09
新潟県	-	-
富山県	-	-
石川県	-	-
福井県	-	-
山梨県	-	-
長野県	-	-
岐阜県	-	-
静岡県	-	-
愛知県	-	-
三重県	-	-
滋賀県	-	-
京都府	-	-
大阪府	-	-
兵庫県	-	-
奈良県	-	-
和歌山県	-	-
鳥取県	-	-
島根県	-	-
岡山県	-	-
広島県	-	-
山口県	-	-
徳島県	-	-
香川県	-	-
愛媛県	-	-
高知県	-	-
福岡県	-	-
佐賀県	1	0.17
長崎県	-	-
熊本県	-	-
大分県	-	-
宮崎県	-	-
鹿児島県	1	0.08
沖縄県	-	-

 報告数・疾病・都道府県別
 2013年46週

	インフルエンザ (入院患者)	
	報告数	
総 数	8	
北海道	-	
青森県	-	
岩手県	1	
宮城県	-	
秋田県	1	
山形県	-	
福島県	1	
茨城県	-	
栃木県	-	
群馬県	-	
埼玉県	-	
千葉県	1	
東京都	-	
神奈川県	-	
新潟県	-	
富山県	-	
石川県	-	
福井県	1	
山梨県	-	
長野県	-	
岐阜県	-	
静岡県	-	
愛知県	1	
三重県	-	
滋賀県	1	
京都府	-	
大阪府	-	
兵庫県	-	
奈良県	-	
和歌山県	-	
鳥取県	-	
島根県	-	
岡山県	-	
広島県	-	
山口県	-	
徳島県	-	
香川県	-	
愛媛県	-	
高知県	-	
福岡県	-	
佐賀県	-	
長崎県	-	
熊本県	-	
大分県	-	
宮崎県	-	
鹿児島県	-	
沖縄県	1	

獣医師が届出を行う感染症と対象動物

注) 報告数は感染実験等の学術的研究による発生を除く。

報告数・累積報告数, 疾病・都道府県別

2013年46週

	エボラ出血熱		マールブルグ病		ペスト		重症急性呼吸器症候群(SARS)						結核		鳥インフルエンザ(H5N1又はH7N9)		細菌性赤痢	
	サル		サル		プレーリードッグ	イタチアナグマ		タヌキ		ハクビシン		サル		鳥類		サル		
	報告数	累積	報告数	累積	報告数	累積	報告数	累積	報告数	累積	報告数	累積	報告数	累積	報告数	累積	報告数	累積
総数	-	-	-	-	-	-	-	-	-	-	-	-	-	-	-	-	-	3
北海道	-	-	-	-	-	-	-	-	-	-	-	-	-	-	-	-	-	-
青森県	-	-	-	-	-	-	-	-	-	-	-	-	-	-	-	-	-	-
岩手県	-	-	-	-	-	-	-	-	-	-	-	-	-	-	-	-	-	-
宮城県	-	-	-	-	-	-	-	-	-	-	-	-	-	-	-	-	-	-
秋田県	-	-	-	-	-	-	-	-	-	-	-	-	-	-	-	-	-	-
山形県	-	-	-	-	-	-	-	-	-	-	-	-	-	-	-	-	-	-
福島県	-	-	-	-	-	-	-	-	-	-	-	-	-	-	-	-	-	-
茨城県	-	-	-	-	-	-	-	-	-	-	-	-	-	-	-	-	-	3
栃木県	-	-	-	-	-	-	-	-	-	-	-	-	-	-	-	-	-	-
群馬県	-	-	-	-	-	-	-	-	-	-	-	-	-	-	-	-	-	-
埼玉県	-	-	-	-	-	-	-	-	-	-	-	-	-	-	-	-	-	-
千葉県	-	-	-	-	-	-	-	-	-	-	-	-	-	-	-	-	-	-
東京都	-	-	-	-	-	-	-	-	-	-	-	-	-	-	-	-	-	-
神奈川県	-	-	-	-	-	-	-	-	-	-	-	-	-	-	-	-	-	-
新潟県	-	-	-	-	-	-	-	-	-	-	-	-	-	-	-	-	-	-
富山県	-	-	-	-	-	-	-	-	-	-	-	-	-	-	-	-	-	-
石川県	-	-	-	-	-	-	-	-	-	-	-	-	-	-	-	-	-	-
福井県	-	-	-	-	-	-	-	-	-	-	-	-	-	-	-	-	-	-
山梨県	-	-	-	-	-	-	-	-	-	-	-	-	-	-	-	-	-	-
長野県	-	-	-	-	-	-	-	-	-	-	-	-	-	-	-	-	-	-
岐阜県	-	-	-	-	-	-	-	-	-	-	-	-	-	-	-	-	-	-
静岡県	-	-	-	-	-	-	-	-	-	-	-	-	-	-	-	-	-	-
愛知県	-	-	-	-	-	-	-	-	-	-	-	-	-	-	-	-	-	-
三重県	-	-	-	-	-	-	-	-	-	-	-	-	-	-	-	-	-	-
滋賀県	-	-	-	-	-	-	-	-	-	-	-	-	-	-	-	-	-	-
京都府	-	-	-	-	-	-	-	-	-	-	-	-	-	-	-	-	-	-
大阪府	-	-	-	-	-	-	-	-	-	-	-	-	-	-	-	-	-	-
兵庫県	-	-	-	-	-	-	-	-	-	-	-	-	-	-	-	-	-	-
奈良県	-	-	-	-	-	-	-	-	-	-	-	-	-	-	-	-	-	-
和歌山県	-	-	-	-	-	-	-	-	-	-	-	-	-	-	-	-	-	-
鳥取県	-	-	-	-	-	-	-	-	-	-	-	-	-	-	-	-	-	-
島根県	-	-	-	-	-	-	-	-	-	-	-	-	-	-	-	-	-	-
岡山県	-	-	-	-	-	-	-	-	-	-	-	-	-	-	-	-	-	-
広島県	-	-	-	-	-	-	-	-	-	-	-	-	-	-	-	-	-	-
山口県	-	-	-	-	-	-	-	-	-	-	-	-	-	-	-	-	-	-
徳島県	-	-	-	-	-	-	-	-	-	-	-	-	-	-	-	-	-	-
香川県	-	-	-	-	-	-	-	-	-	-	-	-	-	-	-	-	-	-
愛媛県	-	-	-	-	-	-	-	-	-	-	-	-	-	-	-	-	-	-
高知県	-	-	-	-	-	-	-	-	-	-	-	-	-	-	-	-	-	-
福岡県	-	-	-	-	-	-	-	-	-	-	-	-	-	-	-	-	-	-
佐賀県	-	-	-	-	-	-	-	-	-	-	-	-	-	-	-	-	-	-
長崎県	-	-	-	-	-	-	-	-	-	-	-	-	-	-	-	-	-	-
熊本県	-	-	-	-	-	-	-	-	-	-	-	-	-	-	-	-	-	-
大分県	-	-	-	-	-	-	-	-	-	-	-	-	-	-	-	-	-	-
宮崎県	-	-	-	-	-	-	-	-	-	-	-	-	-	-	-	-	-	-
鹿児島県	-	-	-	-	-	-	-	-	-	-	-	-	-	-	-	-	-	-
沖縄県	-	-	-	-	-	-	-	-	-	-	-	-	-	-	-	-	-	-

報告数・累積報告数，疾病・都道府県別 2013年46週

	ウエストナイル熱		エキノコックス症	
	鳥類		犬	
	報告数	累積	報告数	累積
総 数	-	-	-	-
北海道	-	-	-	-
青森県	-	-	-	-
岩手県	-	-	-	-
宮城県	-	-	-	-
秋田県	-	-	-	-
山形県	-	-	-	-
福島県	-	-	-	-
茨城県	-	-	-	-
栃木県	-	-	-	-
群馬県	-	-	-	-
埼玉県	-	-	-	-
千葉県	-	-	-	-
東京都	-	-	-	-
神奈川県	-	-	-	-
新潟県	-	-	-	-
富山県	-	-	-	-
石川県	-	-	-	-
福井県	-	-	-	-
山梨県	-	-	-	-
長野県	-	-	-	-
岐阜県	-	-	-	-
静岡県	-	-	-	-
愛知県	-	-	-	-
三重県	-	-	-	-
滋賀県	-	-	-	-
京都府	-	-	-	-
大阪府	-	-	-	-
兵庫県	-	-	-	-
奈良県	-	-	-	-
和歌山県	-	-	-	-
鳥取県	-	-	-	-
島根県	-	-	-	-
岡山県	-	-	-	-
広島県	-	-	-	-
山口県	-	-	-	-
徳島県	-	-	-	-
香川県	-	-	-	-
愛媛県	-	-	-	-
高知県	-	-	-	-
福岡県	-	-	-	-
佐賀県	-	-	-	-
長崎県	-	-	-	-
熊本県	-	-	-	-
大分県	-	-	-	-
宮崎県	-	-	-	-
鹿児島県	-	-	-	-
沖縄県	-	-	-	-

感染症週報 第15巻 第46号 2013年11月29日発行
 発行：国立感染症研究所
 厚生労働省健康局結核感染症課
 厚生労働省大臣官房統計情報部
 事務局：国立感染症研究所感染症疫学センター
 〒162-8640東京都新宿区戸山1-23-1
 T E L : 03-5285-1111
 F A X : 03-5285-1129
 U R L : <http://www.nih.go.jp/niid/ja/from-idsc.html>
 < 国立感染症研究所 感染症疫学センター >
<http://www.mhlw.go.jp/>
 < 厚生労働省 >
<http://www.forth.go.jp/>
 < 旅行者のための海外感染症情報(厚生労働省検疫所) >

本週報は、感染症新法に基づくものであり、全国の医療従事者、定点医療機関、保健所、保健所設置市、特別区、都道府県、地方衛生研究所、検疫所の皆様のご協力を得て、国立感染症研究所感染症疫学センターにおいて編集したものです。

また、本週報は速報性を重視しておりますので、今後調査などの結果に応じて、若干の変更が生じることがありますが、その場合には週報上にて訂正させていただきます。

「感染症の話」及び「読者のコーナー」の回答欄の内容に関する責は、それぞれの執筆者及び回答者に属しますが、内容に関するご質問、ご意見については事務局でお受けいたします。

なお、週報の内容について、学術的研究、あるいは公衆衛生活動にかかわる業務以外の目的においては、無断転載を禁じます。