

マークをクリックするとそのページを見ることができます



発生動向総覧
P.2-9

< 第3週 > インフルエンザの定点当たり報告数は第43週以降増加が続いている / その他最新動向
< 12月 > 性感染症・薬剤耐性菌感染症について



注目すべき感染症

< 今週は該当記事はありません >



病原体情報
P.10-12

インフルエンザウイルス 2013/14シーズン



速報

< 今週は該当記事はありません >



海外感染症情報
P.13-17

鳥インフルエンザA(H7N9)の発生状況について



感染症の話
P.18

< 今週はお休みです >



読者のコーナー
< 今週は該当記事はありません >



グラフ総覧(3週)
P.19-25



グラフ総覧(12月)
P.26-31



12月のデータ
P.32-34



3週のデータ
P.35-48



発生動向総覧

< 第3週コメント > 1月22日集計分

全数報告の感染症

注意: これは当該週に診断された報告症例の集計です。しかし、迅速に情報還元するために期日を決めて集計を行いますので、当該週に診断された症例の報告が集計の期日以降に届くこともあります。それらについては一部を除いて発生動向総覧では扱いませんが、翌週あるいはそれ以降に、巻末の表の累積数に加えられることになります。

感染経路、感染原因、感染地域については、確定あるいは推定として記載されていたものを示します。

1類感染症

報告なし

2類感染症

結核263例

3類感染症

腸管出血性大腸菌感染症11例(有症者7例、うちHUS 2例)

感染地域: 国内11例

国内の感染地域: 福岡県2例、北海道1例、山形県1例、福島県1例、埼玉県1例、大阪府1例、兵庫県1例、不明3例

年齢群: 1歳(1例)、6歳(1例)、9歳(1例)、10代(4例)、30代(1例)、50代(2例)、60代(1例)

血清型・毒素型: O157 VT1・VT2(5例)、O26 VT1(2例)、O91 VT1・VT2(1例)、O91 VT1(1例)、その他・不明(2例)

累積報告数: 20例(有症者15例、うちHUS 2例、死亡なし)

腸チフス2例

感染地域: ミャンマー1例、国外(国不明)1例

4類感染症

A型肝炎4例

感染地域: 埼玉県1例、千葉県1例、大阪府1例、モロッコ1例

つつが虫病2例

感染地域: 千葉県1例、鹿児島県1例

デング熱2例

感染地域: マレーシア2例

マラリア2例

熱帯熱2例__感染地域: アンゴラ1例、ガーナ1例

レジオネラ症14例(肺炎型12例、ポンティアック型2例)

感染地域: 神奈川県3例、埼玉県2例、富山県2例、青森県1例、静岡県1例、奈良県1例、島根県1例、福岡県1例、国内(都道府県不明)2例

年齢群: 40代(2例)、50代(2例)、60代(1例)、70代(4例)、80代(5例)

レプトスピラ症1例

感染地域: 群馬県__感染源: ネズミ

5類感染症

アメーバ赤痢13例(腸管アメーバ症9例、腸管及び腸管外アメーバ症4例)

感染地域: 宮崎県2例、青森県1例、宮城県1例、東京都1例、福岡県1例、国内(都道府県不明)5例、岐阜県/フランス1例、ベトナム1例

感染経路: 性的接触4例(異性間2例、異性間・同性間不明2例)、経口感染4例、経口感染/性的接触2例(異性間2例)、不

明3例

ウイルス性肝炎3例 B型3例__感染経路: 性的接触3例(異性間・同性間不明3例)
急性脳炎6例 インフルエンザウイルスA型6例__年齢群: 1歳(2例) 5歳(1例) 8歳(1例) 20代(1例) 80代(1例)

クリプトスポリジウム症1例

感染地域: 東京都

クロイツフェルト・ヤコブ病1例

孤発性プリオン病古典型

劇症型溶血性レンサ球菌感染症4例

年齢群: 60代(2例) 80代(2例 .うち1例死亡)

後天性免疫不全症候群15例(AIDS 5例、無症候9例、その他1例)

感染地域: 国内10例、不明5例

感染経路: 性的接触12例(異性間2例、同性間10例) 不明3例

侵襲性インフルエンザ菌感染症1例(菌検出検体: 血液)

年齢群: 10代

侵襲性髄膜炎菌感染症1例(菌検出検体: 血液)

感染地域: 神奈川県

年齢群: 40代

侵襲性肺炎球菌感染症27例(菌検出検体: 血液23例、血液・髄液1例、髄液3例)

年齢群: 30代(2例) 50代(2例) 60代(7例 .うち1例死亡) 70代(6例) 80代(6例 .うち3例死亡) 90代以上(4例)

梅毒19例(早期顕症I期4例、早期顕症II期7例、無症候8例)

破傷風1例

年齢群: 50代

バンコマイシン耐性腸球菌感染症1例

遺伝子型: 不明__菌検出検体: 便

風しん3例(検査診断例2例、臨床診断例1例)

感染地域: 埼玉県1例、東京都1例、国内(都道府県不明)1例

年齢群: 1歳(1例) 40代(2例)

累積報告数: 17例(検査診断例12例、臨床診断例5例)

麻しん5例〔麻しん(検査診断例3例、臨床診断例2例)〕

感染地域: 京都府2例、愛知県1例、岡山県1例、フィリピン1例

年齢群: 5～9歳(1例) 10～14歳(1例) 25～29歳(2例) 30～34歳(1例)

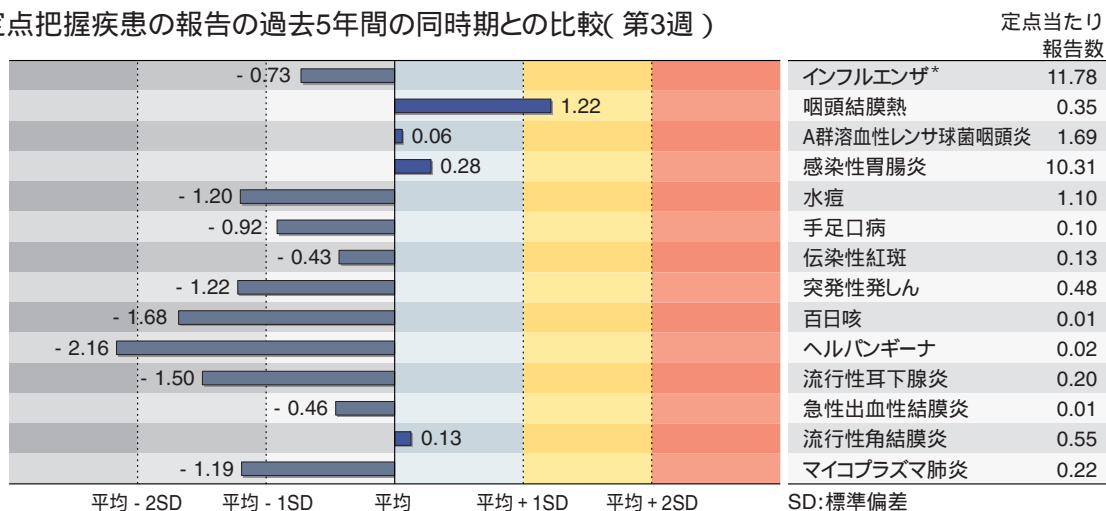
累積報告数: 25例〔麻しん(検査診断例16例、臨床診断例9例)〕

(補) 2013年第3週から2014年第2週までに診断されたものの報告遅れとして、細菌性赤痢2例(菌種: *S. sonnei*(D群)2例__感染地域: インド1例、フィリピン1例)、E型肝炎1例(感染地域: 北海道__感染源: 豚肉) マラリア1例(熱帯熱__感染地域: 南スーダン) 急性脳炎6例(インフルエンザウイルスA型1例__年齢群: 2歳 .インフルエンザウイルス型不明1例__年齢群: 20代 .病原体不明4例__年齢群: 1歳(1例) 2歳(1例) 4歳(1例) 15歳(1例)) 劇症型溶血性レンサ球菌感染症5例(60代(1例) 70代(3例 .うち2例死亡) 90代(1例 .死亡)) 先天性風しん症候群1例(典型例__感染地域: 東京都)などの報告があった。

定点把握の対象となる5類感染症

全国の指定された医療機関(定点)から報告され、疾患により小児科定点(約3,000カ所)、インフルエンザ(小児科・内科)定点(約5,000カ所)、眼科定点(約600カ所)、基幹定点(約500カ所)に分かれています。また、定点当たり報告数は、報告数/定点医療機関数です。

定点把握疾患の報告の過去5年間の同時期との比較(第3週)



当該週と過去5年間の平均(過去5年間の前週、当該週、後週の合計15週の平均)との差をグラフ上に表現した。(* 2009年のパンデミックの影響を受けています。)

インフルエンザ

定点当たり報告数は第43週以降増加が続いている。都道府県別の上位3位は沖縄県(36.74)、宮崎県(19.58)、岐阜県(19.13)である。基幹定点からのインフルエンザ入院サーベイランスにおける報告数は515例と前週と比較して増加した。都道府県別では45都道府県から報告があり、年齢別では0歳(51例)、1～9歳(162例)、10代(19例)、20代(9例)、30代(11例)、40代(17例)、50代(30例)、60代(48例)、70代(76例)、80歳以上(92例)であった。

小児科定点報告疾患(主なもの)

RSウイルス感染症の報告数は1,987例と減少した。年齢別では1歳以下の報告数が全体の約77%を占めている。

咽頭結膜熱の定点当たり報告数は減少したが、過去5年間の同時期(前週、当該週、後週)と比較してやや多い。都道府県別の上位3位は島根県(1.35)、鳥取県(1.00)、新潟県(0.89)、宮崎県(0.89)である。

A群溶血性レンサ球菌咽頭炎の定点当たり報告数は2週連続で増加した。都道府県別の上位3位は新潟県(4.02)、山形県(3.77)、福岡県(3.00)である。

感染性胃腸炎の定点当たり報告数は減少した。都道府県別の上位3位は大分県(21.97)、山形県(15.47)、高知県(15.43)である。

水痘の定点当たり報告数は減少した。都道府県別の上位3位は福岡県(2.04)、宮崎県(1.78)、高知県(1.77)である。

手足口病の定点当たり報告数は2週連続で増加した。都道府県別の上位3位は熊本県(0.74)、滋賀県(0.50)、鹿児島県(0.49)である。

百日咳の定点当たり報告数は減少した。都道府県別の上位2位は長崎県(0.23)、山形県(0.03)、大阪府(0.03)、福岡県(0.03)、沖縄県(0.03)である。

ヘルパンギーナの定点当たり報告数は減少した。都道府県別の上位3位は沖縄県(0.21)、熊本県(0.12)、佐賀県(0.09)である。

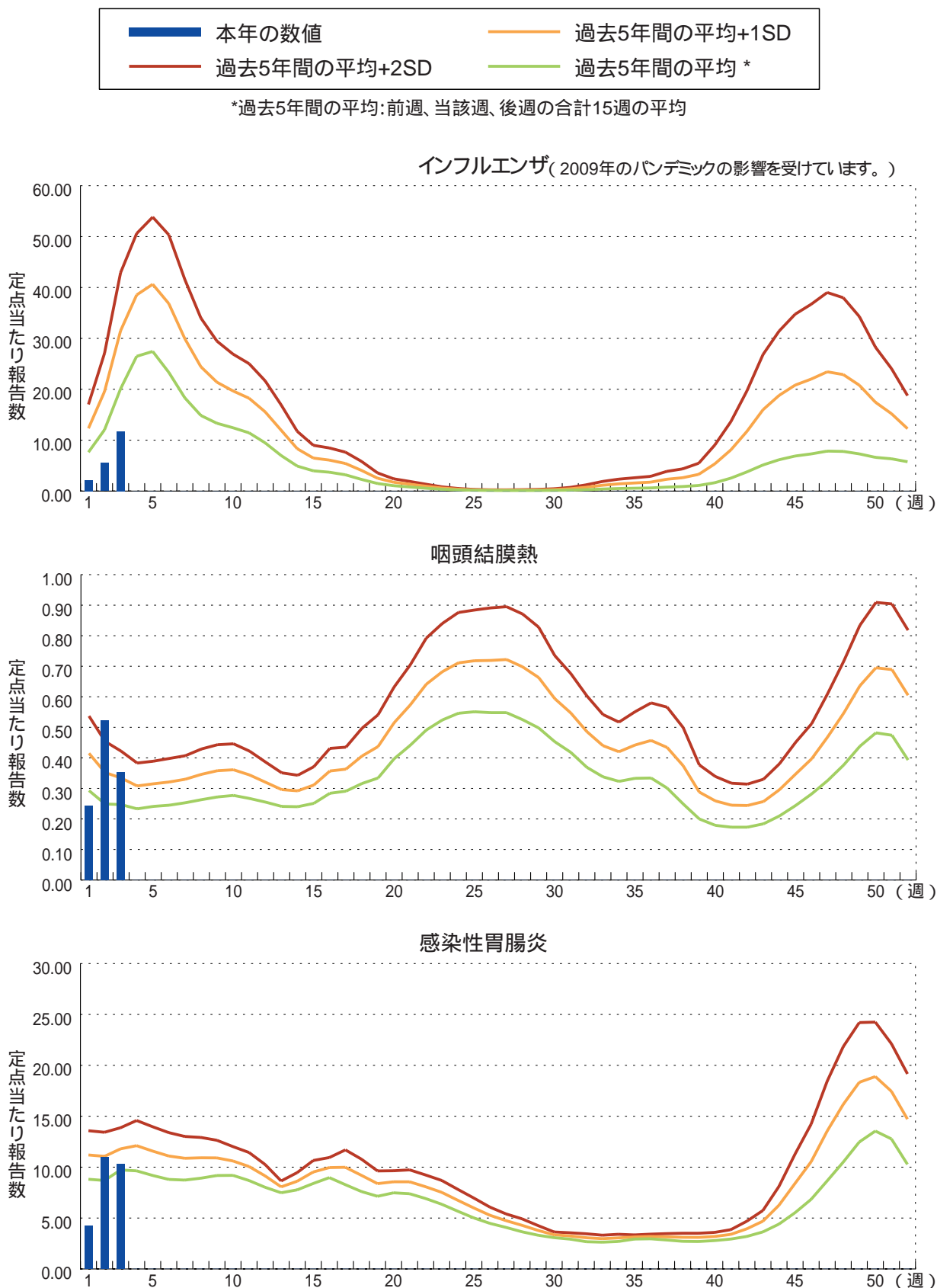
基幹定点報告疾患

マイコプラズマ肺炎の定点当たり報告数は減少した。都道府県別の上位3位は富山県(1.00)、岐阜県(0.80)、青森県(0.67)である。

感染性胃腸炎(ロタウイルスに限る)は3週連続で増加した。都道府県別では23都道府県から41例報告があり、年齢別では0歳(13例)、1～4歳(21例)、5～9歳(5例)、40代(1例)、70歳以上(1例)であった。

図. 主要定点把握疾患の過去5年間との週別比較(2014年第3週)

青のバーで示す本年の定点当たり報告数が赤のラインを超えているときには、過去5年間の週と比較してかなり多いことを示す。



12月コメント

性感染症について (1月10日集計分、26～29ページ「グラフ総覧」参照)

4つの性感染症(性器クラミジア感染症、性器ヘルペスウイルス感染症、尖圭コンジローマ、淋菌感染症)は性感染症定点医療機関(全国約1,000カ所)から毎月報告される。2013年12月分の報告を行った性感染症定点医療機関数は973(産婦人科・産科・婦人科:468、泌尿器科:410、皮膚科:83、性病科:12)であった。

発生動向の概要

2013年12月は、対象4疾患の中では性器クラミジア感染症、次いで淋菌感染症が多く、男性では性器クラミジア感染症、次いで淋菌感染症が、女性では性器クラミジア感染症、次いで性器ヘルペスウイルス感染症が多かった(図1)。以下疾患毎に、定点当たり報告数、過去5年間の同時期との比較(図2)、男女別・年齢群(0歳、1～4歳、5～69歳は5歳毎、および70歳以上)別患者報告数又は定点当たり報告数(図3)の概要を示す。

図1. 各性感染症が総報告数に占める割合(12月)

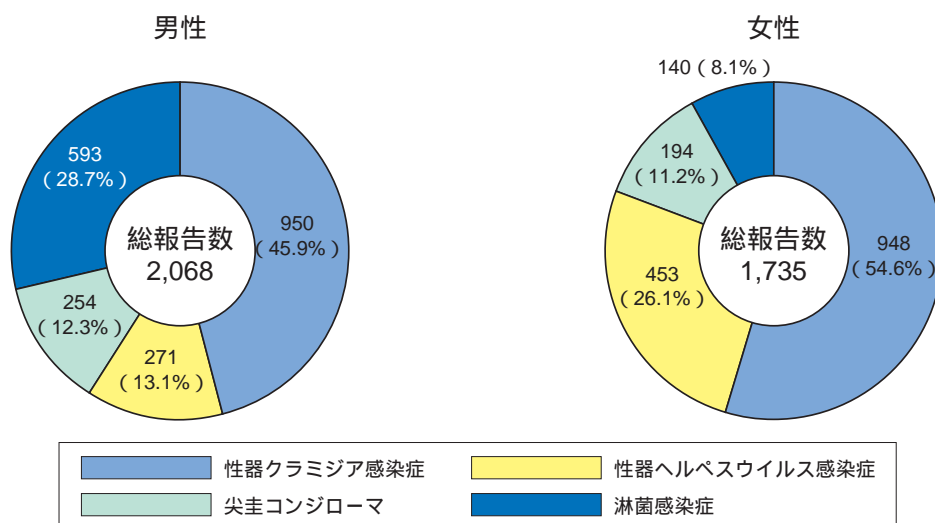
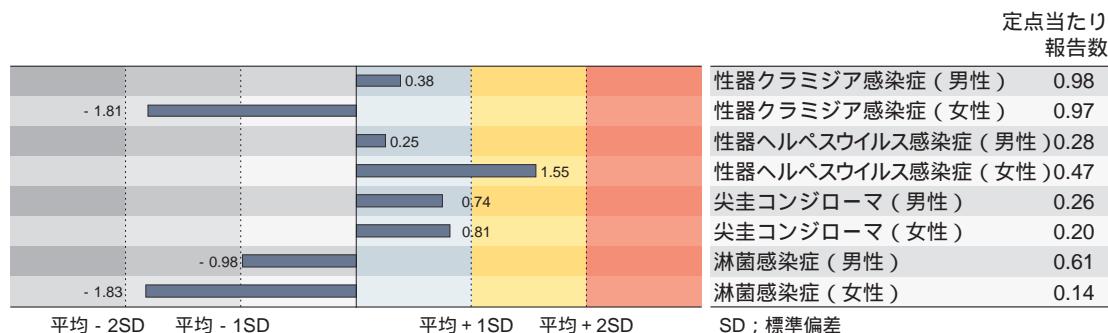


図2. 性感染症の定点当たり報告数の過去5年間の同時期との比較(12月)



当該月と過去5年間の平均(過去5年間の前月、当該月、後月の合計15月の平均)との差をグラフの上に表現した。

性器クラミジア感染症：定点当たり報告数1.95(男性0.98、女性0.97)

定点当たり報告数は過去5年間の同時期と比較すると、女性でやや少なかった。年齢群別でみた定点当たり報告数のピークは男性では25～29歳の年齢群、女性では20～24歳の年齢群であった。また、女性では10～14歳の年齢群の報告を認めた。

性器ヘルペスウイルス感染症：定点当たり報告数0.74(男性0.28、女性0.47)

定点当たり報告数は過去5年間の同時期と比較すると、女性でやや多かった。年齢群別でみた定点当たり報告数のピークは男性では30～34歳の年齢群、女性では25～29歳の年齢群であった。男女ともに50代以降の報告が少なくないが、これらの報告の中には再発例が含まれている可能性がある。

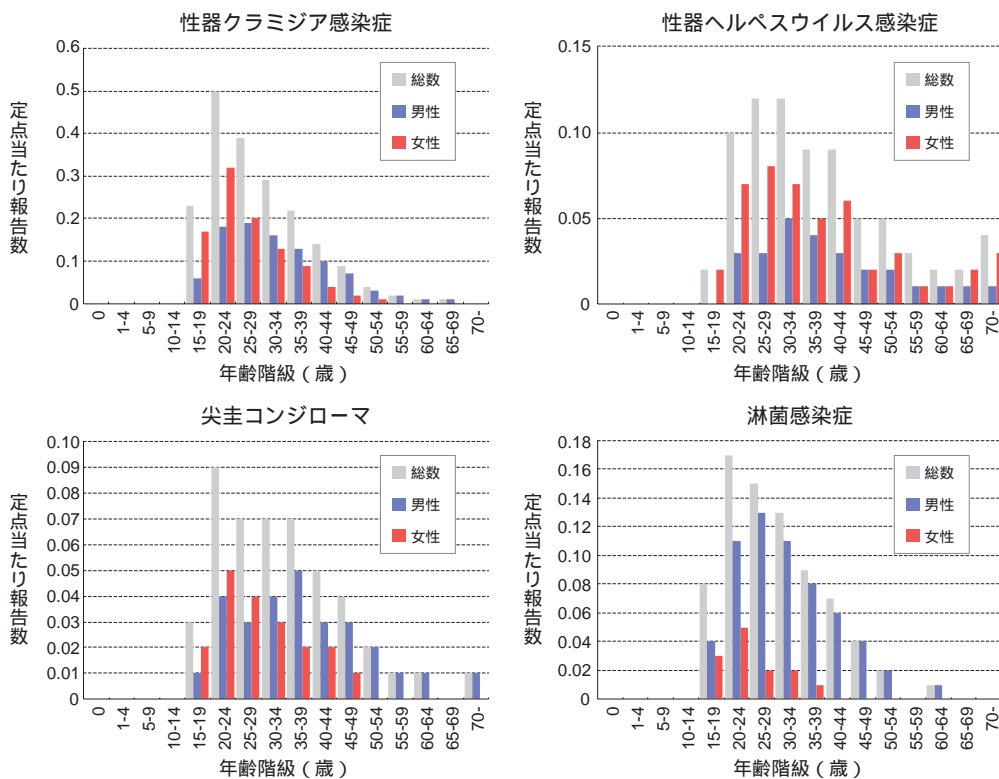
尖圭コンジローマ：定点当たり報告数0.46(男性0.26、女性0.20)

定点当たり報告数は過去5年間の同時期と比較すると、男女ともに大きな変化は認められなかった。年齢群別でみた定点当たり報告数のピークは男性では35～39歳の年齢群、女性では20～24歳の年齢群であった。

淋菌感染症：定点当たり報告数0.75(男性0.61、女性0.14)

定点当たり報告数は過去5年間の同時期と比較すると、女性でやや少なかった。年齢群別でみた定点当たり報告数のピークは男性では25～29歳の年齢群、女性では20～24歳の年齢群であった。また、女性では10～14歳の年齢群の報告を認めた。

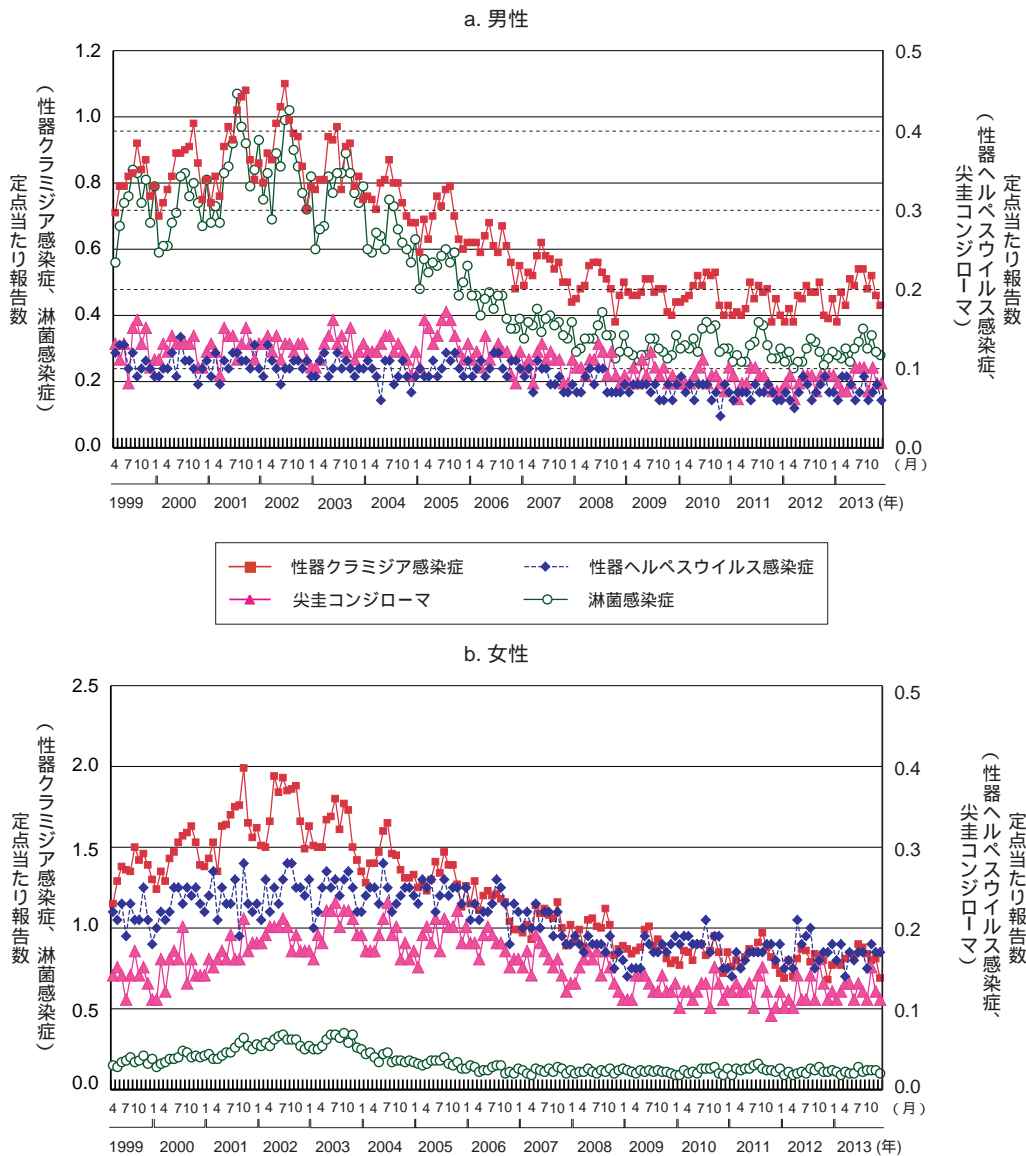
図3. 性感染症の男女別・年齢群分布(12月)



若年層における定点当たり報告数推移

感染症法が施行された1999年4月以降について、若年層(15～29歳)における各疾患の定点当たり報告数を男女別・月別に図4に示した。性器クラミジア感染症は男女ともに2003年以降減少傾向がみられた後、男性では2009年以降、女性では2010年以降は減少が鈍化していた。性器ヘルペスウイルス感染症は男性では2007年から減少傾向だが、2010年以降はほぼ横ばいであり、女性では2006年以降減少傾向がみられた後、2009年以降は増減を繰り返し、ほぼ横ばいであった。尖圭コンジローマは男女ともに2006年以降減少傾向がみられた後、2010年以降はほぼ横ばいであった。淋菌感染症は男性では2003年以降、女性では2004年以降減少傾向がみられた後、男女ともに2007年以降はほぼ横ばいであった。

図4. 若年層における性感染症の年別・月別推移
(15～29歳、1999年4月～2013年12月)



薬剤耐性菌感染症について

(1月10日集計分、30～31ページ「グラフ総覧」参照)

4つの薬剤耐性菌感染症〔メチシリン耐性黄色ブドウ球菌(MRSA)感染症、ペニシリン耐性肺炎球菌(PRSP)感染症、薬剤耐性緑膿菌(MDRP)感染症、薬剤耐性アシネトバクター(MDRA)感染症〕は、2次医療圏毎に1カ所以上定められた病床数300以上の基幹定点医療機関(全国約500カ所)から毎月報告される。2013年12月分の報告を行った基幹定点医療機関数は470であった。

発生動向の概要

MRSA：定点当たり報告数3.29(前月3.28)

定点当たり報告数は、例年年間を通じてほぼ一定である。過去10年間の同月との比較では最も少なかった。報告数は高齢者に多く、70歳以上が全体の65%を占めていた(図1)。男女比(男性/女性)は1.7であった。

PRSP：定点当たり報告数0.57(前月0.55)

定点当たり報告数は、2011年までは春から初夏と冬に多く推移していたが、2012年は年間を通じて報告数が少なく、季節性変動が明確でなかった。過去10年間の同月との比較では最も少なかった。報告数は小児と高齢者に多く、5歳未満が全体の35%を占める一方、70歳以上が全体の35%を占めていた(図2)。男女比(男性/女性)は1.3であった。

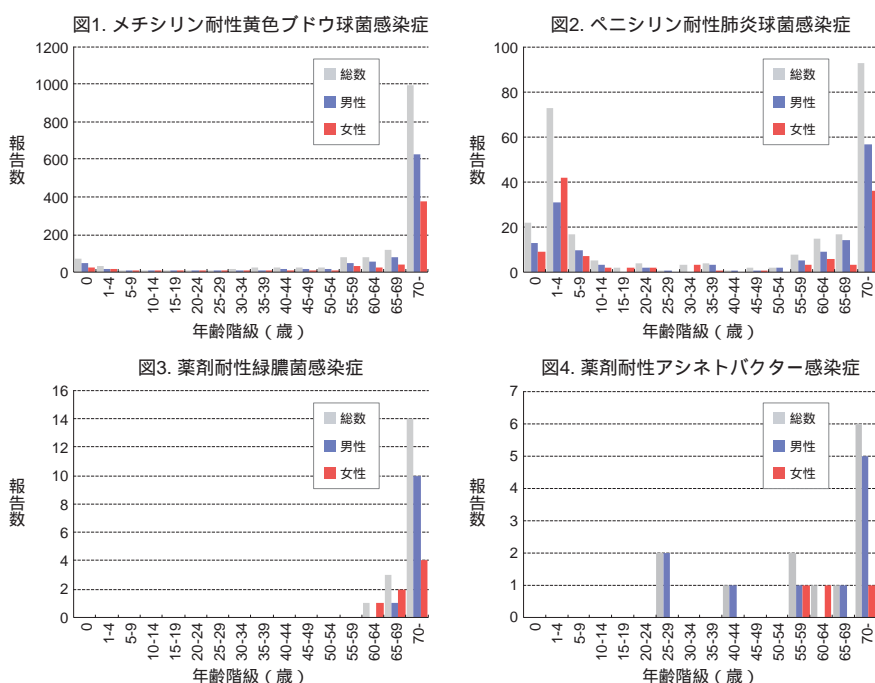
MDRP：定点当たり報告数0.04(前月0.06)

定点当たり報告数は、例年後半が前半に比して多い傾向があったが、2012年は年間を通じてほぼ一定であった。過去10年間の同月との比較では最も少なかった。報告数は高齢者に多く、70歳以上が全体の78%を占めていた(図3)。男女比(男性/女性)は1.6であった。

MDRA：定点当たり報告数0.03(前月0.01)

MDRAについては13例の報告があったが、内12例については削除予定。よって、今月の報告は1例であった。

薬剤耐性菌感染症について(12月)





病原体情報

* グラフはIASRホームページ(<http://www.nih.go.jp/niid/ja/iasr.html>)からの引用です。

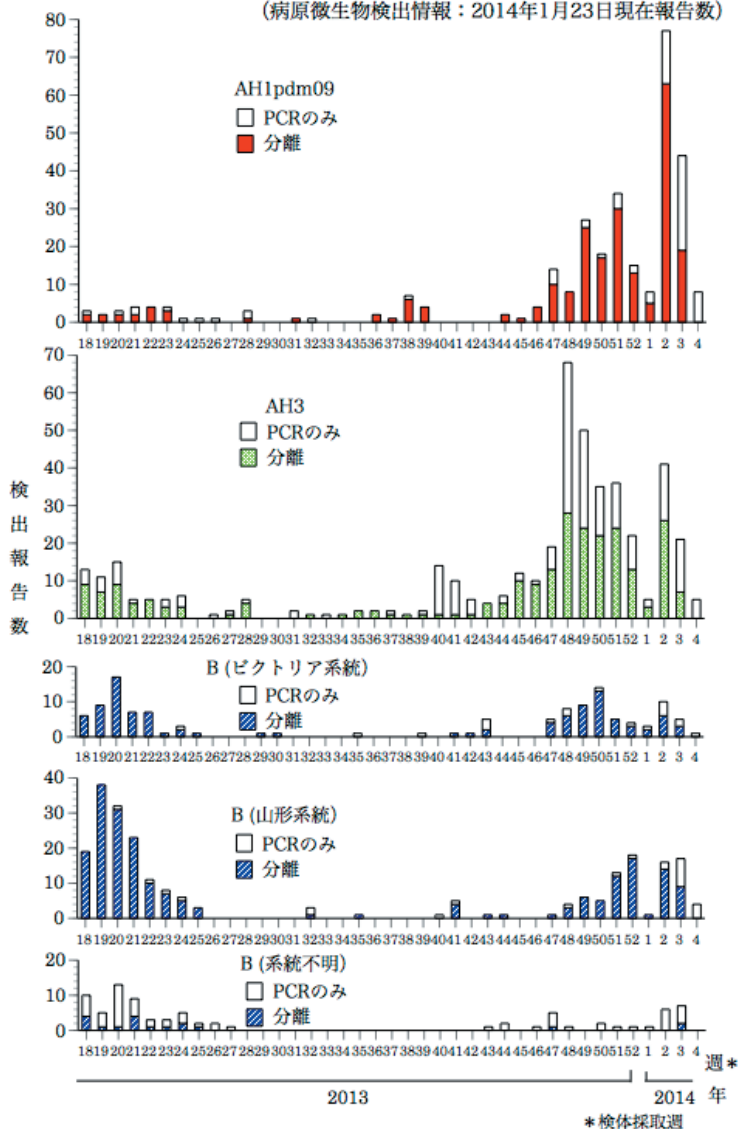
国立感染症研究所・感染症疫学センターには各都道府県市の地方衛生研究所(地研)から「病原体個票」と「集団発生病原体票」が報告されています。これには感染症発生動向調査の定点およびその他の医療機関、保健所等で採取された検体から検出された病原体の情報が含まれています。週別の報告数は、病原体が分離・検出された検体の採取日による週ごとの報告数です。地域別の報告数は、その地域に所在する地研からの総報告数を都道府県別に示しています。

(2014年1月23日現在報告分)

インフルエンザウイルス 2013/14シーズン

2013/14シーズン(2013年第36週/9月～)は、第36週からAH1pdm09とAH3亜型の検出が、第39週からはB型ビクトリア系統株が、また第40週からはB型山形系統株の検出が報告され、第47週以降増加し始めた。

週別インフルエンザウイルス分離・検出報告数、2013年第18週～2014年第4週
(病原微生物検出情報: 2014年1月23日現在報告数)



(データは現在週および過去の週に遡って追加が見込まれる)

各都道府県市の地方衛生研究所からの分離/検出報告を図に示した

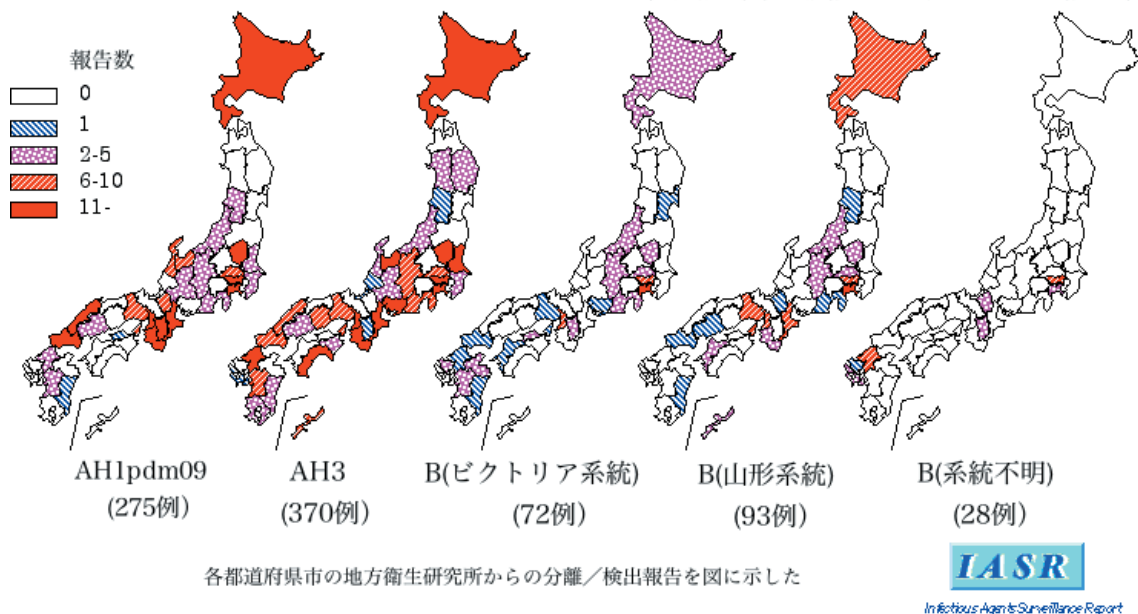
* 検体採取週



Infectious Agents Surveillance Report

2013年第36週～2014年第4週の累積では、AH1pdm09が27都道府県から275例、AH3亜型が35都道府県から370例、B型はビクトリア系統株が21都道府県から72例、山形系統株が19都道府県から93例報告されている。

都道府県別インフルエンザウイルス分離・検出報告状況、2013年第36週～2014年第4週
(病原微生物検出情報：2014年1月23日現在報告数)

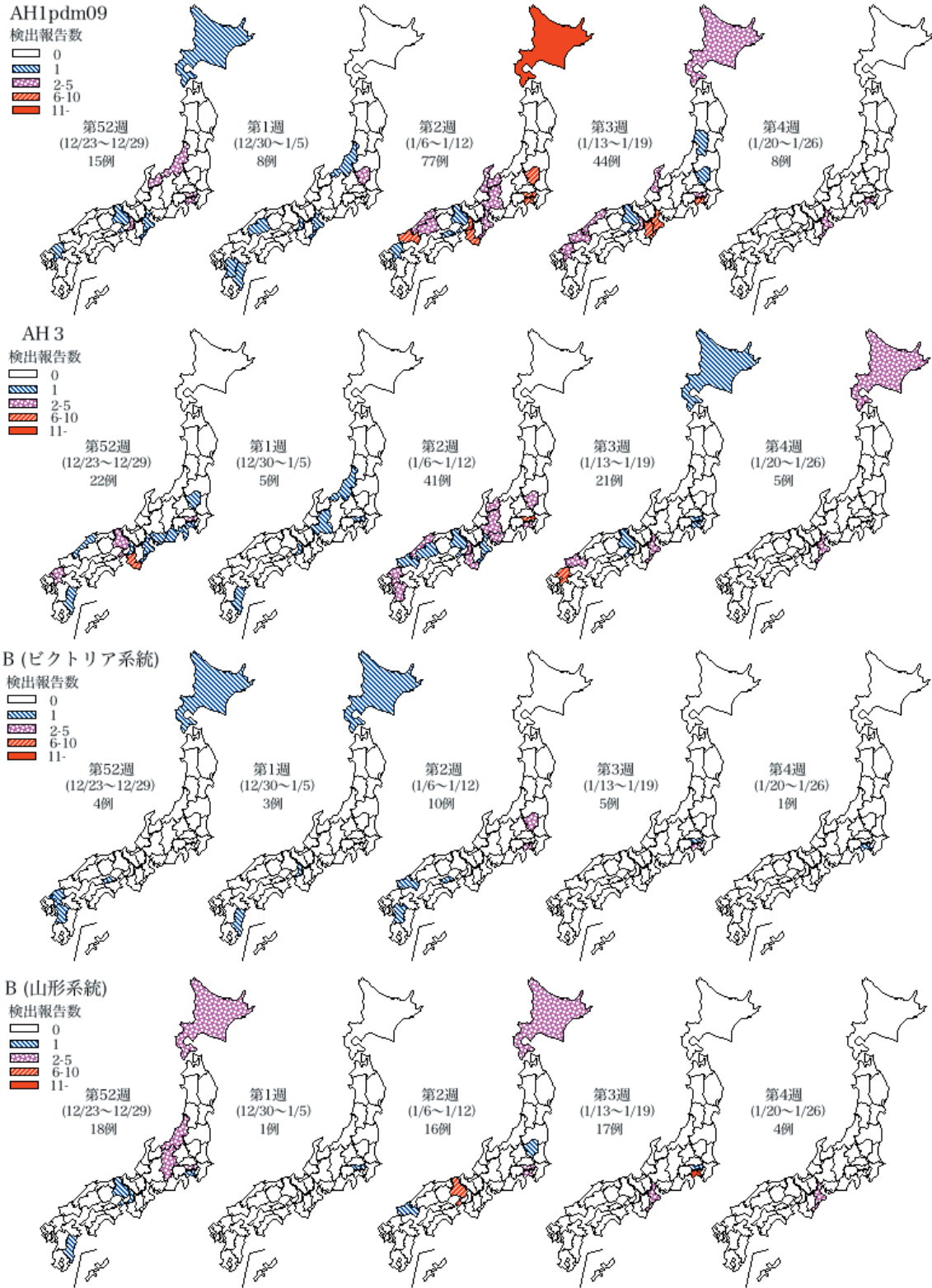


直近の5週間(2013年第52週～2014年第4週)では、AH1pdm09が21都道府県から152例(神奈川県21例、三重県18例、北海道16例、大阪府14例、東京都11例、栃木県、奈良県、山口県各9例、石川県8例、和歌山県7例など)、AH3亜型が19都道府県から94例(福岡県15例、東京都11例、三重県10例、和歌山県9例、大阪府7例など)、B型はビクトリア系統株が10都道府県から23例(神奈川県10例、北海道、栃木県、香川県、熊本県各2例など)、山形系統株が11都道府県から56例(神奈川県17例、北海道9例、兵庫県7例、東京都、三重県各6例、長野県4例、新潟県3例など)、系統不明株が3都県から15例(福岡県10例、東京都3例、神奈川県2例)報告されている。

このうち、渡航歴のある症例からの分離・検出8例中、AH1pdm09が3例(中国2例、タイ1例)、AH3亜型が3例(中国3例)、B型ビクトリア系統株が1例(アラブ首長国連邦)、B型山形系統株が1例(中国)報告されている。

インフルエンザウイルス分離・検出速報は、<http://www.nih.go.jp/niid/ja/iasr-inf.html> を参照ください。

週別都道府県別インフルエンザウイルス分離・検出報告状況、2013年第52週~2014年第4週
 (病原微生物検出情報: 2014年1月23日現在報告数)



* 各都道府県市の地方衛生研究所からの分離/検出報告を検体採取週別に図に示した



海外感染症情報

*関連の情報やさらに詳しい情報については、FORTHホームページ(<http://www.forth.go.jp/>)をご覧ください。

鳥インフルエンザA(H7N9)の発生状況について(更新8)

2014年1月20日 WHO(GAR)

1月20日付けで公表された世界保健機関(WHO)の情報によりますと、中国の国家衛生・計画出産委員会は鳥インフルエンザA(H7N9)ウイルスに感染した患者が新たに23人発生したとWHOに報告しました。

1月16日に報告された7人の患者の詳細は下記の通りです。

- ・ 貴州省の38歳の男性。浙江省温州市で働いており、1月3日に貴州省に戻りました。1月8日に病院に入院しましたが、1月9日に死亡しました。発症した日と場所については調査中です。
- ・ 広東省広州市の59歳の男性。1月6日に発症し、1月13日に病院に入院しました。現在、容態は重篤です。
- ・ 浙江省杭州市の20歳の女性。1月7日に発症し、1月11日に病院に入院しました。1月14日に別の病院に転院しました。現在、容態は重篤です。この患者は、家さんとの接触歴がありました。
- ・ 浙江省台州市の58歳の男性。1月7日に発症し、1月14日に病院に入院しました。現在、容態は重篤です。この患者は、家さんとの接触歴がありました。
- ・ 福建省泉州市の30歳の男性。1月9日に発症し、1月14日に病院に入院しました。現在、容態は重篤です。
- ・ 福建省泉州市の60歳の男性。1月10日に発症し、1月13日に病院に入院しました。現在、容態は重篤です。この患者は生きた家さんのいる市場に行ったことがありました。
- ・ 広東省仏山市の76歳の女性。1月12日に発症し、同日に病院に入院しました。現在、容態は重篤です。

1月17日に報告された4人の患者の詳細は下記の通りです。

- ・ 上海市の54歳の男性。1月3日に発症し、1月13日に病院を受診し、同日に別の病院に入院しました。現在、容態は重篤です。この患者は、家さんとの接触歴がありました。
- ・ 浙江省湖州市の66歳の男性。1月7日に発症し、1月11日に病院に入院しました。1月15日に別の病院に転院しました。現在、容態は重篤です。この患者は、家さんとの接触歴がありました。
- ・ 浙江省湖州市の54歳の男性。1月6日に発症し、1月9日に病院に入院しました。現在、容態は重篤です。
- ・ 浙江省杭州市の62歳の男性。1月4日に発症し、1月11日に病院に入院しました。1月15日に別の病院に転院しました。現在、容態は重篤です。この患者は、家さんとの接触歴がありました。

1月18日に報告された5人の患者の詳細は下記の通りです。

- ・ 浙江省寧波市の35歳の男性。1月7日に発症し、1月11日に病院に入院しました。1月14日に別の病院に転院しました。現在、容態は重篤です。この患者は、家さんとの接触歴がありました。
- ・ 浙江省杭州市の72歳の女性。1月9日に発症し、1月15日に病院に入院しました。1月16日に別の病院に転院しました。現在、容態は重篤です。この患者は、家さんとの接触歴がありました。

- ・浙江省紹興市の69歳の男性。1月13日に発症しました。病院に入院し、1月17日に別の病院に転院しました。現在、容態は重篤です。
- ・福建省晋江市の38歳の女性。1月9日に発症し、1月15日に病院に入院しました。現在、容態は重篤です。この患者は、家きんとの接触歴がありました。
- ・福建省寧徳市の54歳の男性。1月8日に発症し、1月12日に病院に入院しました。1月16日に別の病院に転院しました。現在、容態は重篤です。この患者は、家きんとの接触歴がありました。

1月20日に報告された7人の患者の詳細は下記の通りです。

- ・広東省広州市の5歳の女児。1月14日に発症し、1月15日に病院に入院しました。現在、容態は安定しています。
- ・広東省広州市の83歳の女性。1月2日に発症し、1月10日に病院に入院しました。1月16日に別の病院に転院しました。現在、容態は重篤です。この患者は、家きんとの接触歴がありました。
- ・広東省深圳(しんせん)市の62歳の男性。1月6日に発症し、1月7日に病院を受診しました。1月17日に別の病院に入院しました。現在、容態は安定しています。
- ・福建省石獅市の55歳の男性。1月11日に発症し、1月16日に病院に入院しました。現在、容態は重篤です。この患者は、家きんとの接触歴がありました。
- ・浙江省諸暨(しよき)市の53歳の男性。1月10日に発症しました。病院に入院し、1月17日に別の病院に転院しました。現在、容態は重篤です。この患者は、家きんとの接触歴がありました。
- ・浙江省杭州市の54歳の男性。1月5日に発症しました。病院に入院し、1月16日に別の病院に転院しました。現在、容態は重篤です。この患者は、家きんとの接触歴がありました。
- ・浙江省杭州市の61歳の男性。1月10日に発症しました。同日に病院に入院し、1月12日に別の病院に転院しました。現在、容態は重篤です。

感染源は調査中です。現時点では、人から人に感染が続いているという根拠はありません。

中国政府は、サーベイランス及び状況分析の強化、患者管理と治療の強化、市民とのリスクコミュニケーションや情報提供の実施、国際的な協力と情報交換の強化、科学的な研究の実施を行っています。

WHOは、この事例に関して、入国時の特別なスクリーニングおよび渡航や貿易を制限することを推奨していません。

鳥インフルエンザA(H7N9)の発生状況について(更新9)

2014年1月22日 WHO(GAR)

1月22日付けで公表された世界保健機関(WHO)の情報によりますと、中国の国家衛生・計画出産委員会は、1月20日、鳥インフルエンザA(H7N9)ウイルスに感染した患者が新たに5人発生したとWHOに報告しました。このうち2人が死亡しました。

患者の詳細は下記の通りです。

- ・上海市の31歳の男性。1月11日に発症し、1月15日に病院を受診しました。1月17日に病院に入院しましたが、1月18日に死亡しました。

- ・上海市の77歳の男性。1月10日に発症し、1月14日に病院を受診しました。1月17日に別の病院に転院しましたが、1月18日に死亡しました。この患者は、家きんとの接触歴がありました。
- ・浙江省杭州市の71歳の女性。1月12日に発症し、1月15日に病院を受診しました。1月18日に別の病院に転院しました。現在、容態は重篤です。この患者は、家きんとの接触歴がありました。
- ・浙江省嘉興市の63歳の男性。1月12日に発症し、1月17日に病院を受診しました。1月18日に別の病院に転院しました。現在、容態は重篤です。この患者は、家きんとの接触歴がありました。
- ・浙江省寧波市の55歳の男性。1月11日に発症し、1月17日に病院を受診しました。現在、容態は重篤です。この患者は、家きんとの接触歴がありました。

感染源は調査中です。現時点では、人から人に感染が続いているという根拠はありません。

中国政府は、サーベイランス及び状況分析の強化、患者管理と治療の強化、市民とのリスクコミュニケーションや情報提供の実施、国際的な協力と情報交換の強化、科学的な研究の実施を行っています。

WHOは、この事例に関して、入国時の特別なスクリーニングおよび渡航や貿易を制限することを推奨していません。

鳥インフルエンザA(H7N9)の発生状況について(更新10)

2014年1月23日 WHO(GAR)

1月23日付けで公表された世界保健機関(WHO)の情報によりますと、中国の国家衛生・計画出産委員会は、1月22日、鳥インフルエンザA(H7N9)ウイルスに感染した患者が新たに10人発生したとWHOに報告しました。

患者の詳細は下記の通りです。

- ・江蘇省南京市の71歳の男性。1月10日に発症し、1月16日に病院に入院しました。現在、容態は重篤です。この患者は、家きんとの接触歴がありました。
- ・浙江省台州市の57歳の男性。1月8日に発症し、1月10日に病院に入院しました。現在、容態は重篤です。この患者は、家きんとの接触歴がありました。
- ・浙江省紹興市の70歳の男性。1月10日に発症し、1月14日に病院に入院しました。1月17日に別の病院に転院しました。現在、容態は重篤です。
- ・浙江省杭州市の49歳の男性。1月13日に発症し、1月17日に病院に入院しました。1月19日に別の病院に転院しました。現在、容態は重篤です。この患者は、家きんとの接触歴がありました。
- ・広東省深圳(しんせん)市の39歳の女性。1月13日に発症し、1月19日に病院に入院しました。現在、容態は重篤です。
- ・広東省深圳市の59歳の女性。1月13日に発症し、1月19日に病院に入院しました。現在、容態は重篤です。この患者は、生きた家きんのいる市場に行ったことがありました。
- ・広東省深圳市の76歳の男性。1月9日に発症し、1月20日に病院に入院しました。現在、容態は重篤です。この患者は、生きた家きんのいる市場に行ったことがありました。
- ・浙江省台州市の53歳の男性。1月9日に発症し、1月12日に病院に入院しました。1月16日に別の病院に転院しました。現在、容態は重篤です。この患者は、家きんとの接触歴がありました。

- ・浙江省台州市の71歳の男性。2013年12月31日に発症し、同日に病院に入院しました。1月8日に別の病院に転院しました。現在、容態は重篤です。
- ・浙江省台州市の63歳の男性。1月9日に発症し、1月13日に病院に入院しました。1月18日に別の病院に転院しました。現在、容態は重篤です。この患者は、家さんとの接触歴がありました。

感染源は調査中です。現時点では、人から人に感染が続いているという根拠はありません。

中国政府は、サーベイランス及び状況分析の強化、患者管理と治療の強化、市民とのリスクコミュニケーションや情報提供の実施、国際的な協力と情報交換の強化、科学的な研究の実施を行っています。

WHOは、この事例に関して、入国時の特別なスクリーニングおよび渡航や貿易を制限することを推奨していません。

鳥インフルエンザA(H7N9)の発生状況について(更新11)

2014年1月25日 WHO(GAR)

1月25日付けで公表された世界保健機関(WHO)の情報によりますと、中国の国家衛生・計画出産委員会は、同日、鳥インフルエンザA(H7N9)ウイルスに感染した患者が新たに10人発生したとWHOに報告しました。

患者の詳細は下記の通りです。

- ・北京市昌平区の58歳の男性。1月12日に発症し、1月16日に病院に入院しました。1月24日に別の病院に転院しました。現在、容態は重篤です。この患者は、家さんとの接触歴がありました。
- ・浙江省寧波市の78歳の女性。1月17日に発症し、1月20日に病院に入院しました。1月23日に別の病院に転院しました。現在、容態は重篤です。
- ・浙江省寧波市の44歳の女性。1月17日に発症し、1月20日に病院に入院しました。現在、容態は重篤です。この患者は、家さんとの接触歴がありました。
- ・浙江省杭州市の23歳の女性。1月20日に発症し、1月22日に病院に入院しました。現在、容態は重篤です。この患者は、生きた家さんのいる市場に行ったことがありました。
- ・浙江省杭州市の82歳の女性。1月16日に発症し、1月17日に病院に入院しました。現在、容態は重篤です。この患者は、生きた家さんのいる市場に行ったことがありました。
- ・浙江省紹興市の73歳の男性。1月18日に発症し、1月21日に病院に入院しました。現在、容態は重篤です。
- ・浙江省紹興市の62歳の女性で農業従事者。1月15日に発症し、1月20日に病院に入院しました。1月21日に別の病院に転院しました。現在、容態は重篤です。この患者は、家さんとの接触歴がありました。
- ・浙江省紹興市の33歳の男性で農業従事者。1月17日に発症し、1月19日に病院に入院しました。現在、容態は重篤です。この患者は、家さんとの接触歴がありました。
- ・広東省恵州市の58歳の女性。1月10日に発症し、1月16日に病院に入院しました。1月23日に別の病院に転院しました。現在、容態は重篤です。この患者は、家さんとの接触歴がありました。
- ・広東省梅州市の52歳の男性で家さんの販売人。1月14日に発症し、1月20日に病院に入院しました。現在、容態は重篤です。

感染源は調査中です。現時点では、人から人に感染が続いているという根拠はありません。

中国政府は、サーベイランス及び状況分析の強化、患者管理と治療の強化、市民とのリスクコミュニケーションや情報提供の実施、国際的な協力と情報交換の強化、科学的な研究の実施を行っています。

WHOは、この事例に関して、入国時の特別なスクリーニングおよび渡航や貿易を制限することを推奨していません。

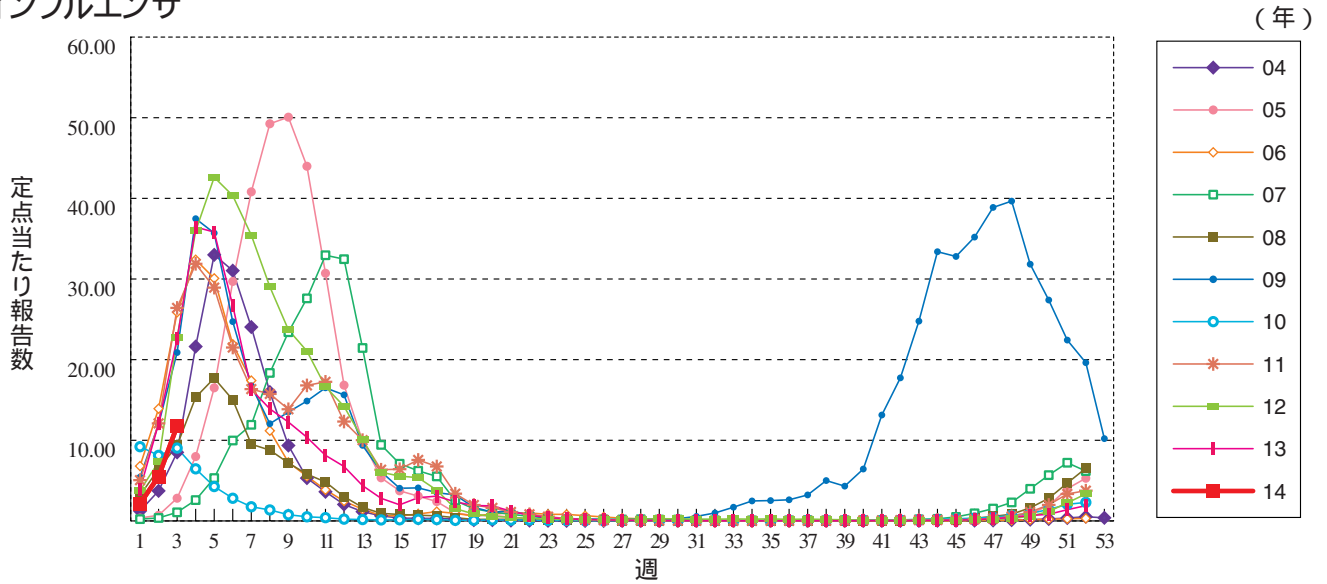


感染症の話

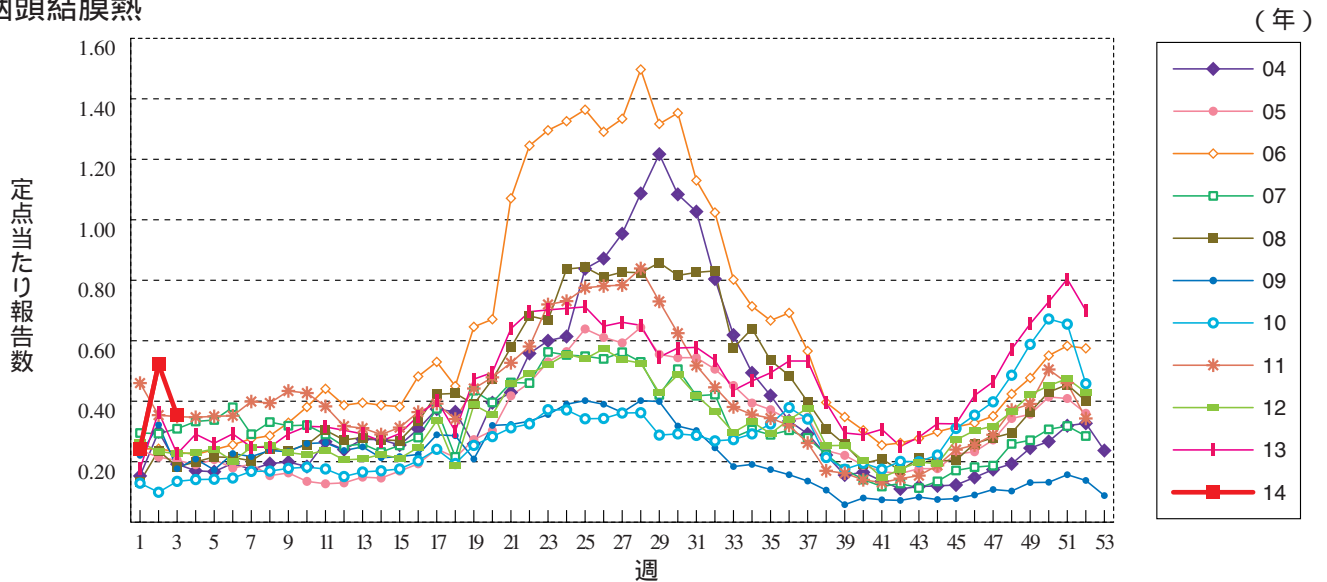
今週はお休みさせていただきます。
「感染症の話」過去の掲載分については
<http://www.nih.go.jp/niid/ja/encyclopedia.html>
でご覧いただけます。

グラフ総覧(3週)

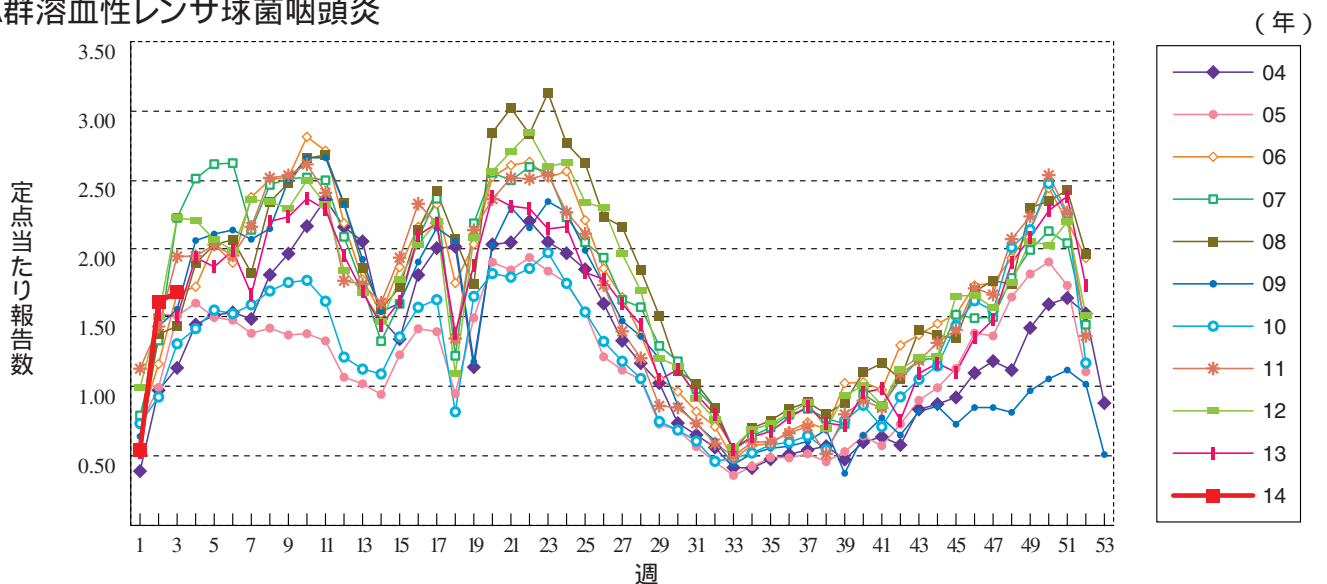
インフルエンザ



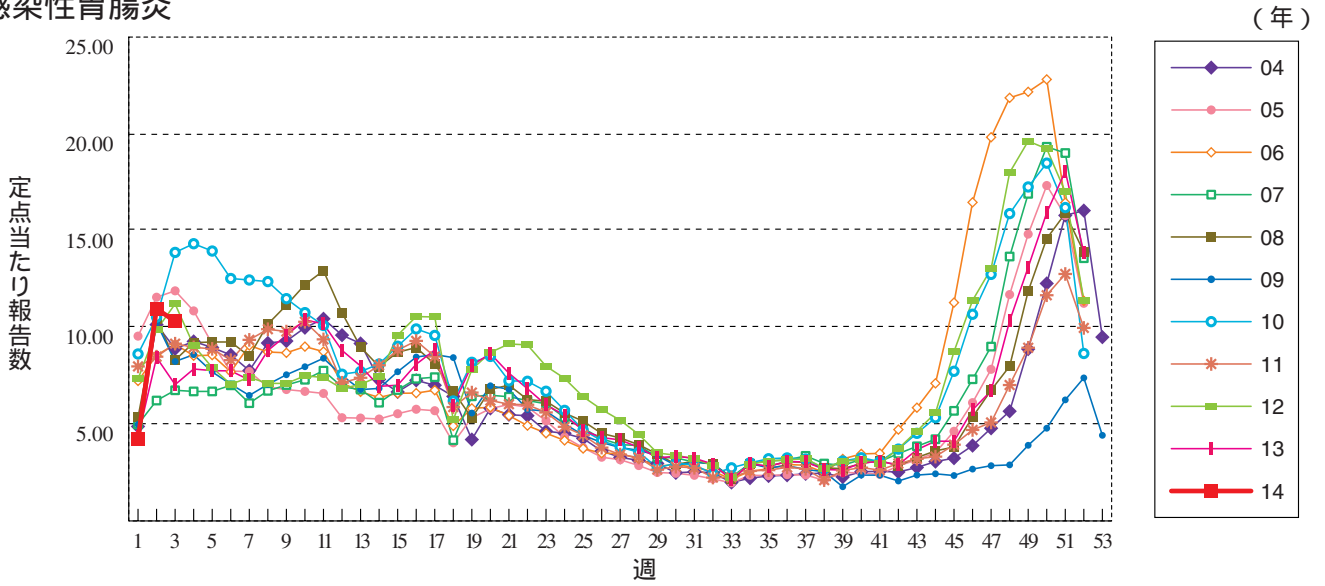
咽頭結膜熱



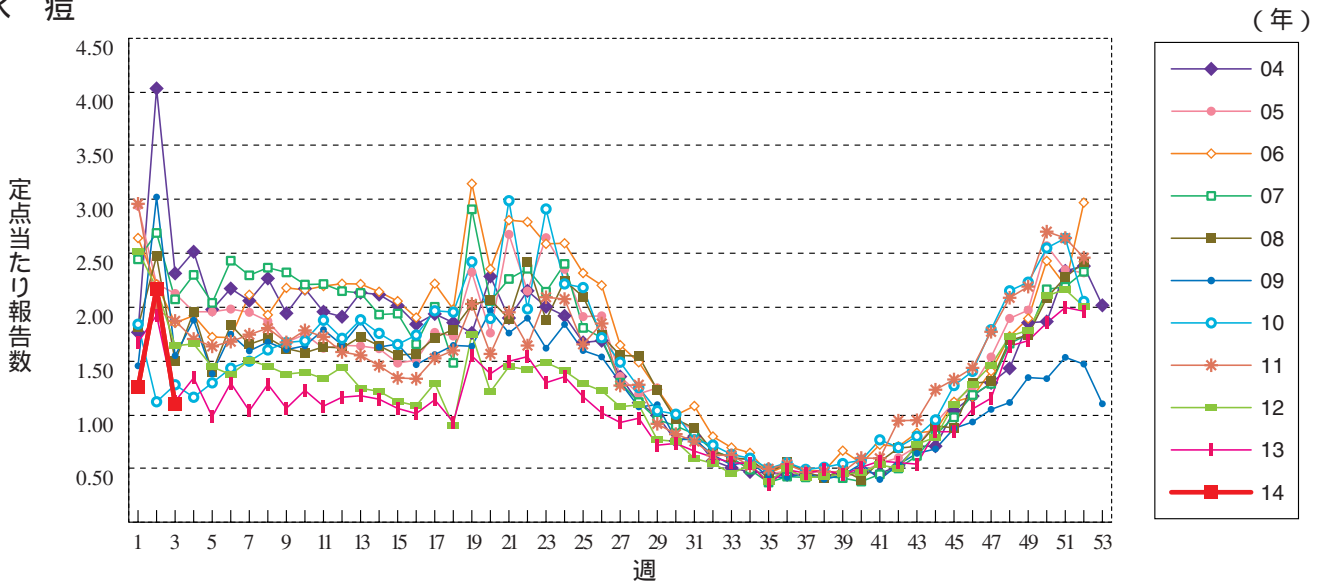
A群溶血性レンサ球菌咽頭炎



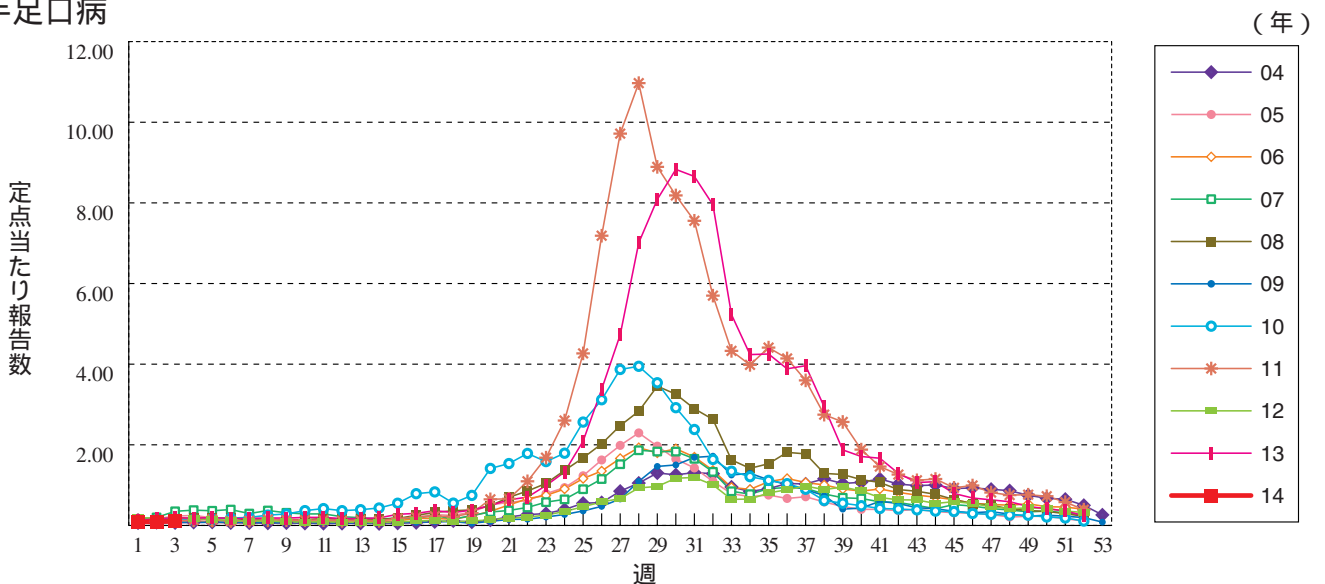
感染性胃腸炎



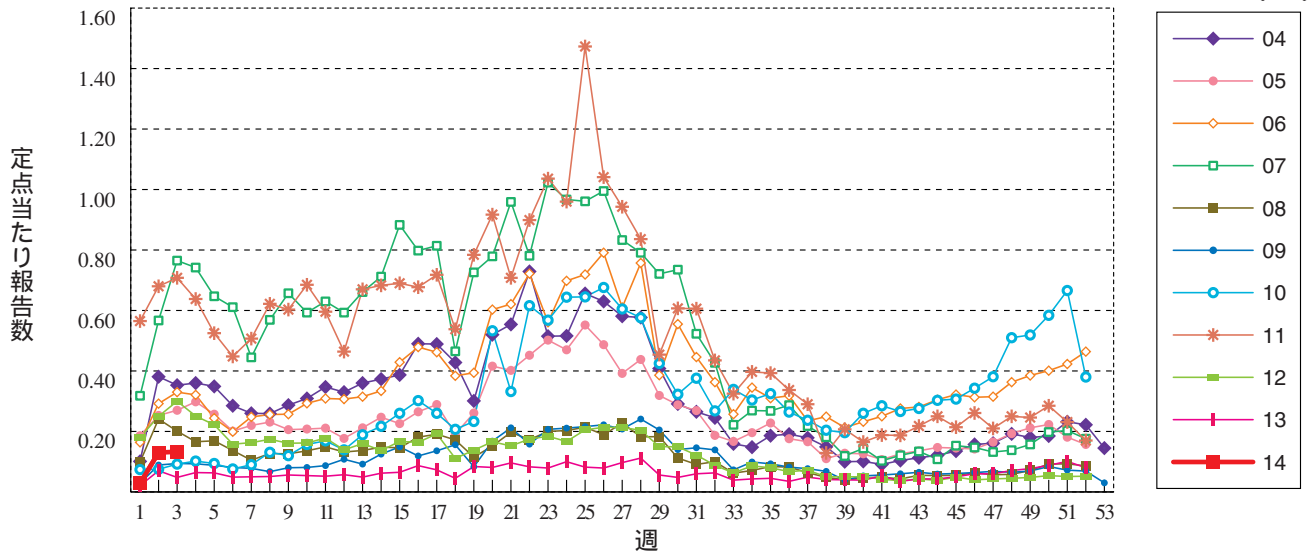
水痘



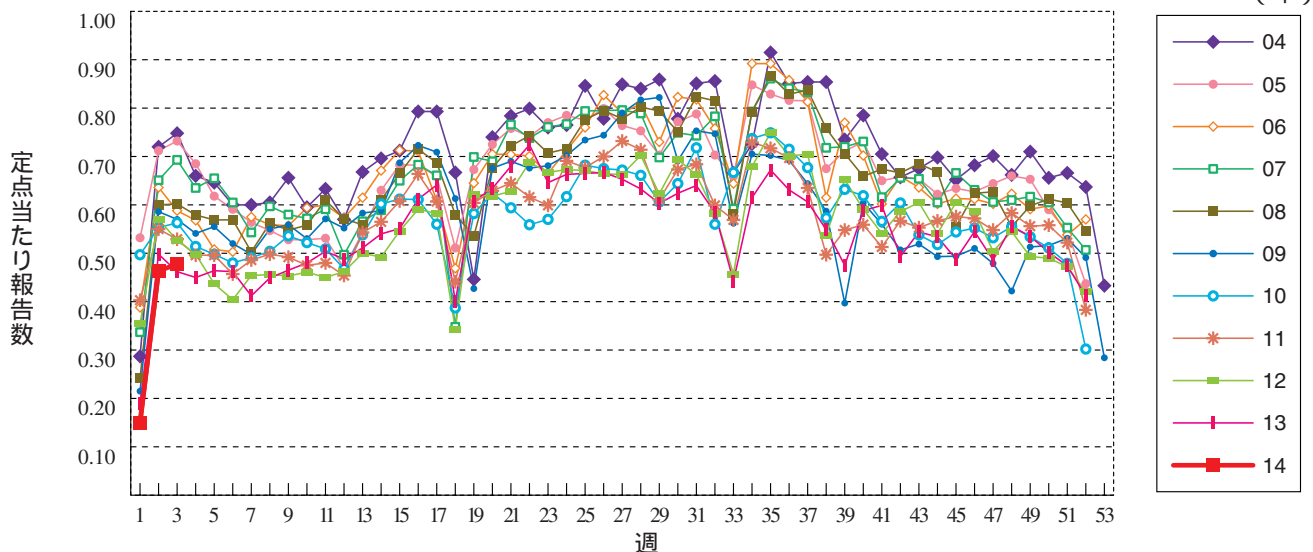
手足口病



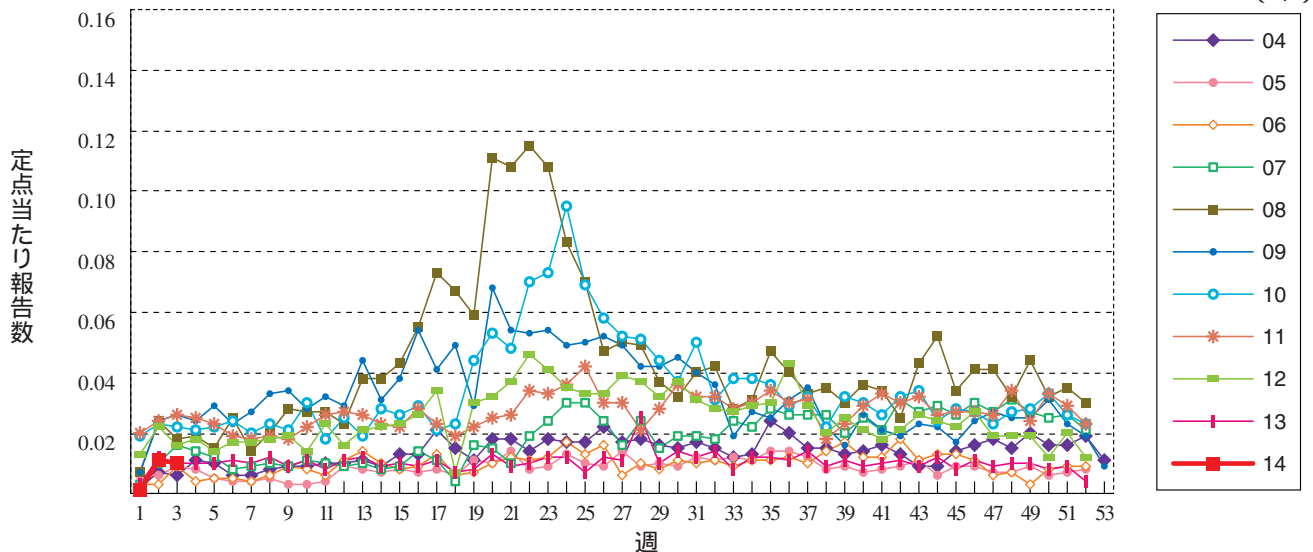
伝染性紅斑



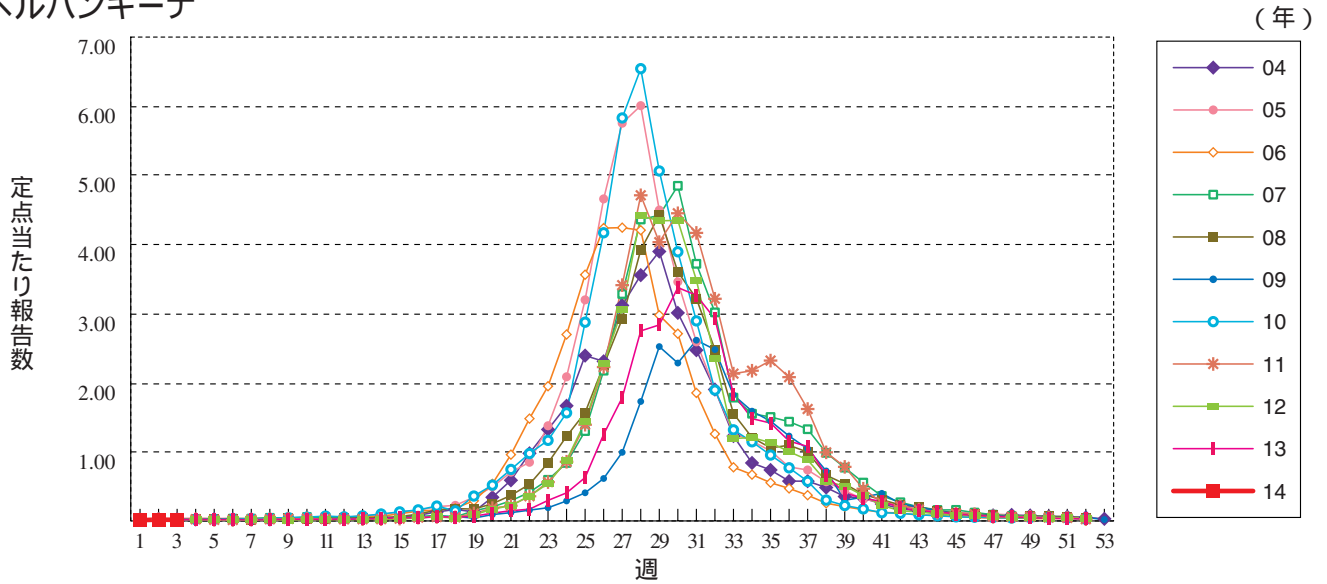
突発性発しん



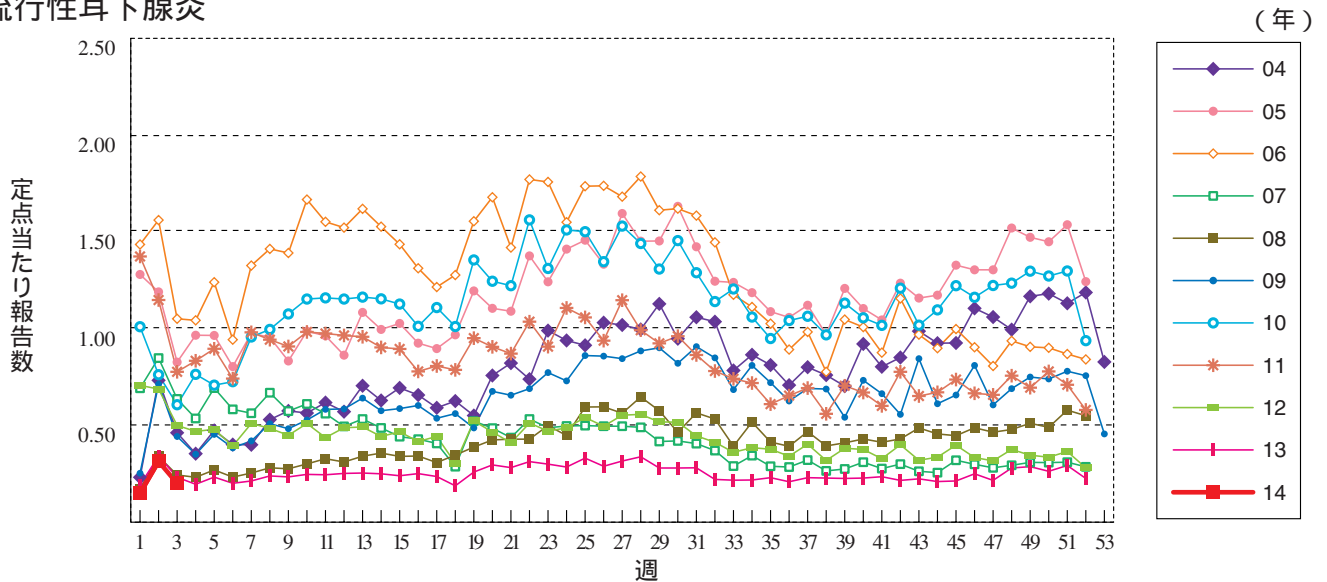
百日咳



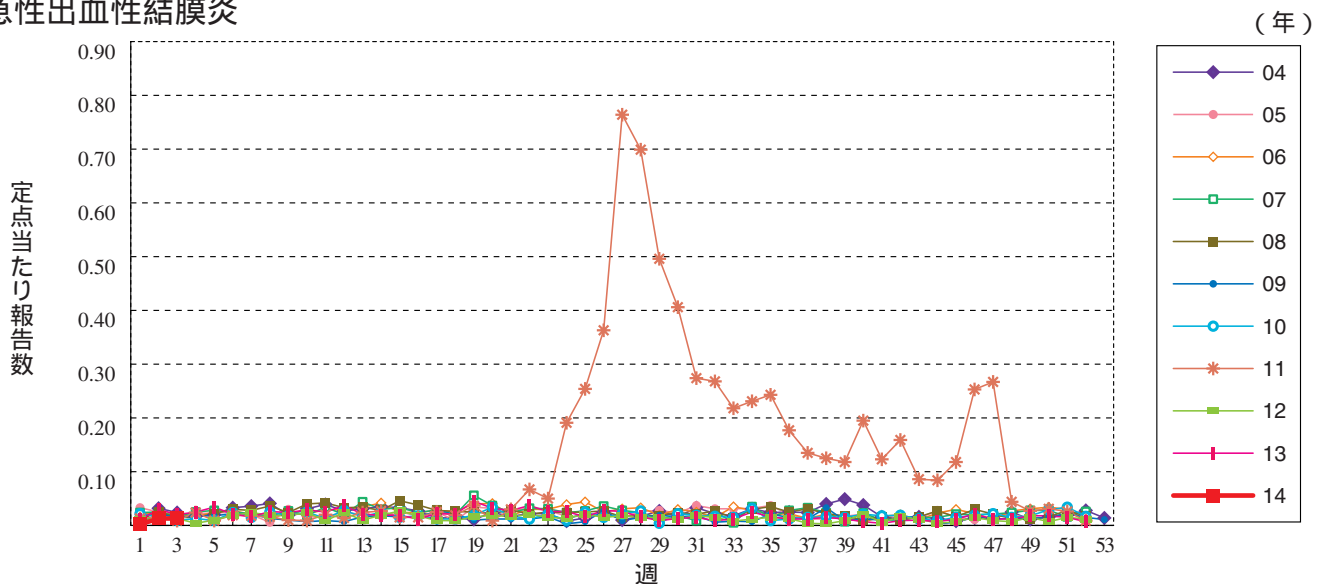
ヘルパンギーナ



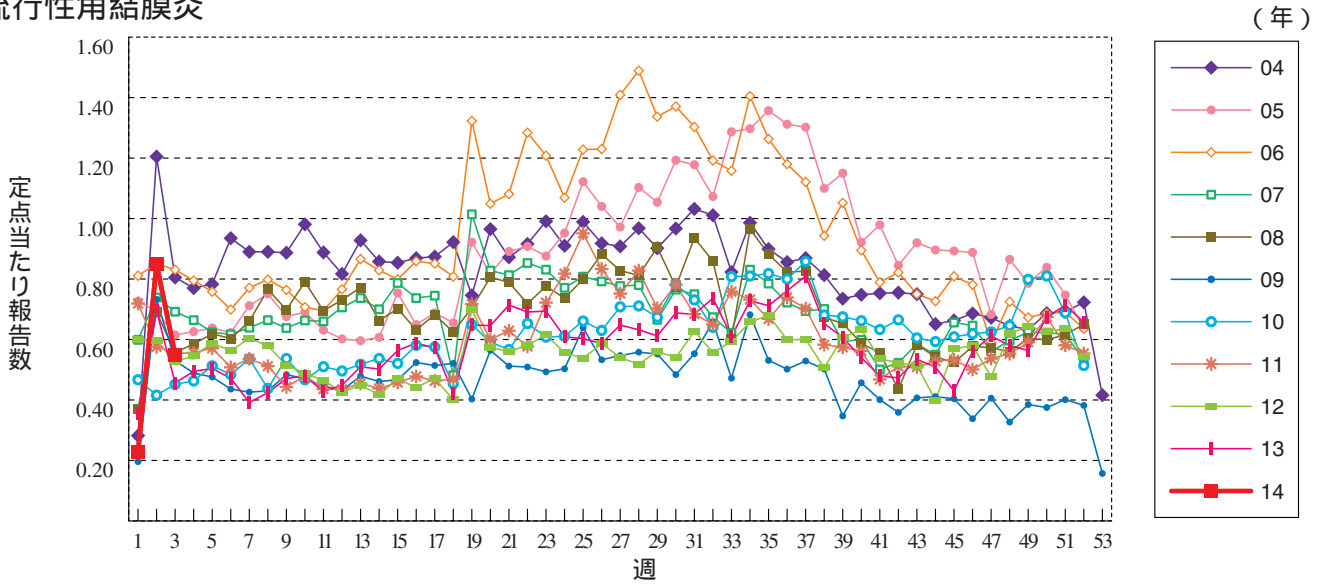
流行性耳下腺炎



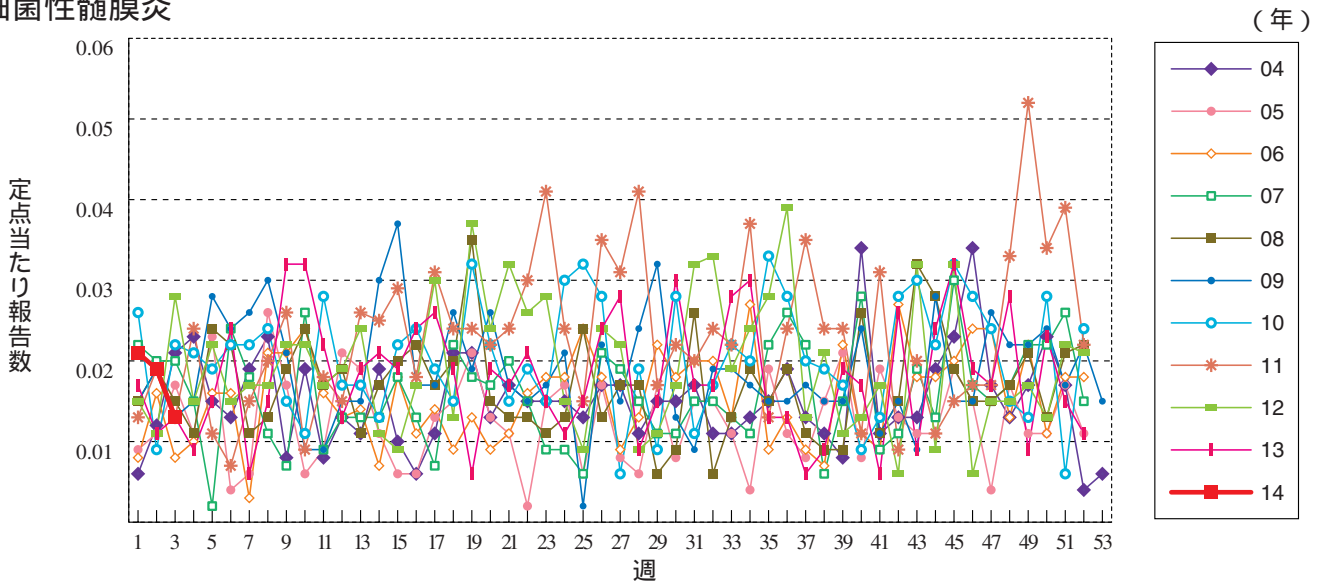
急性出血性結膜炎



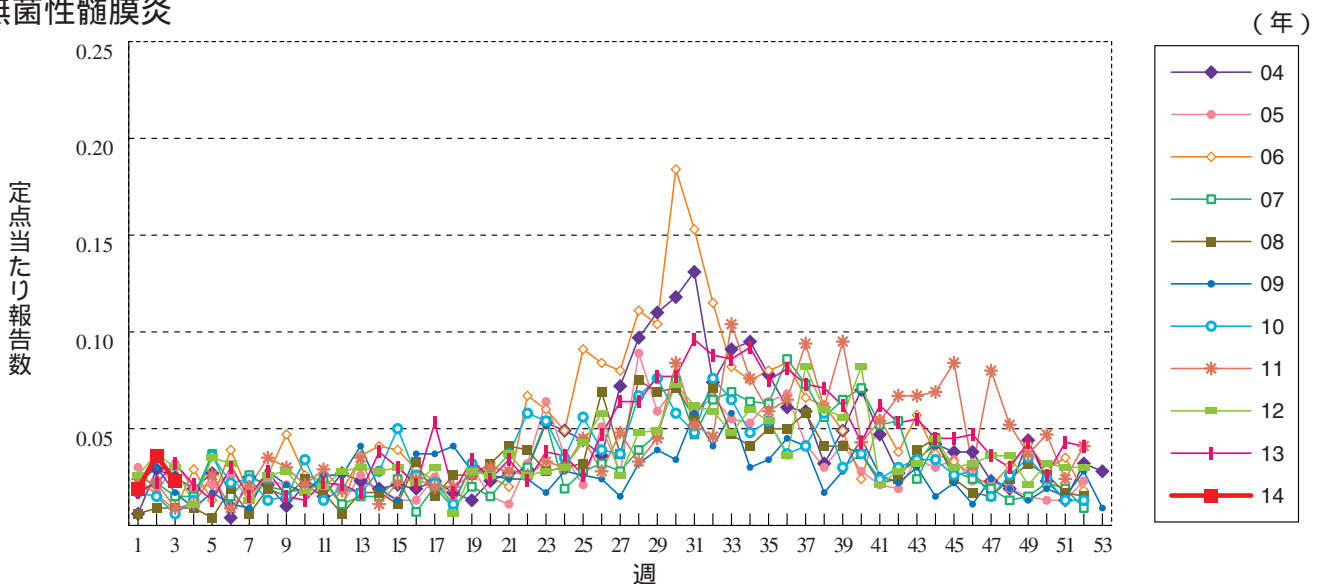
流行性角結膜炎



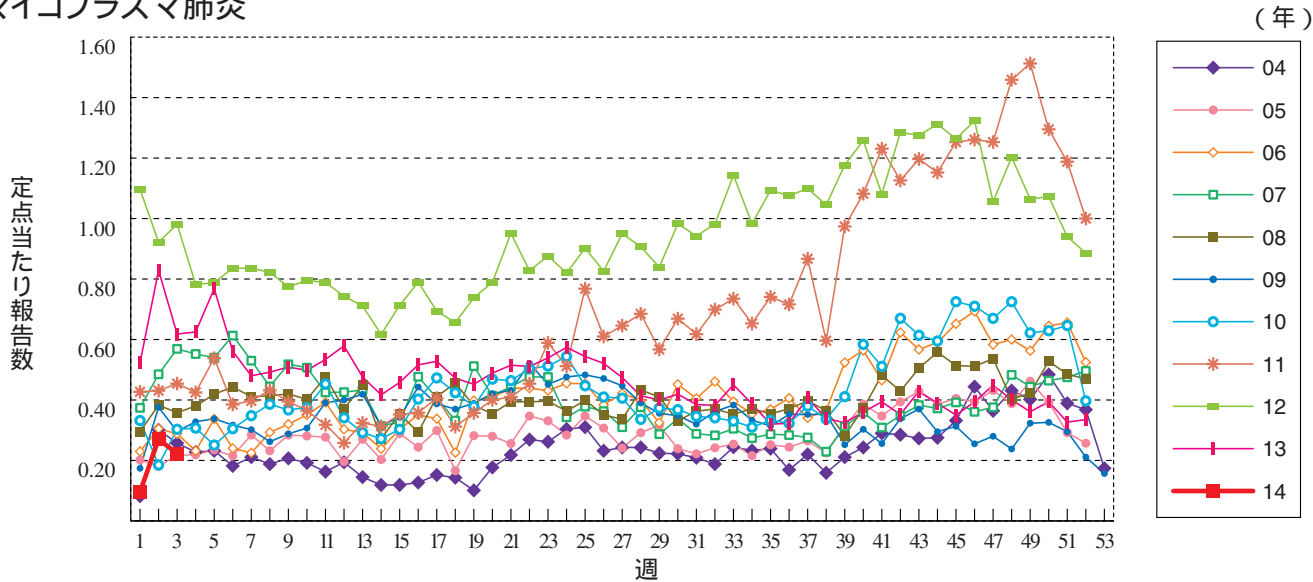
細菌性髄膜炎



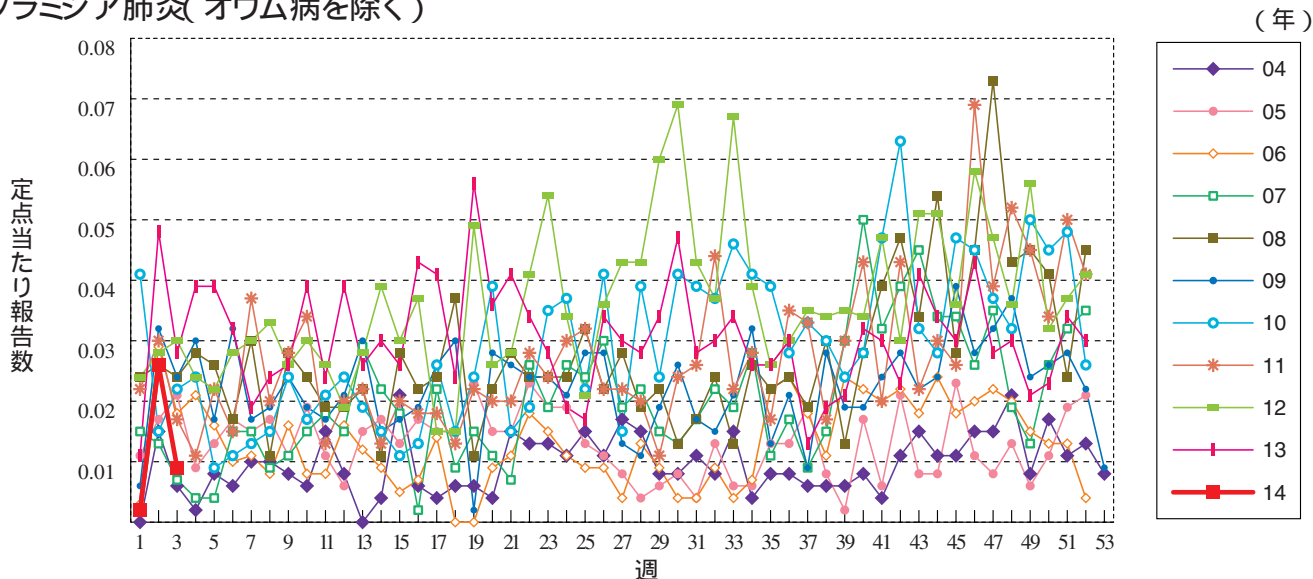
無菌性髄膜炎



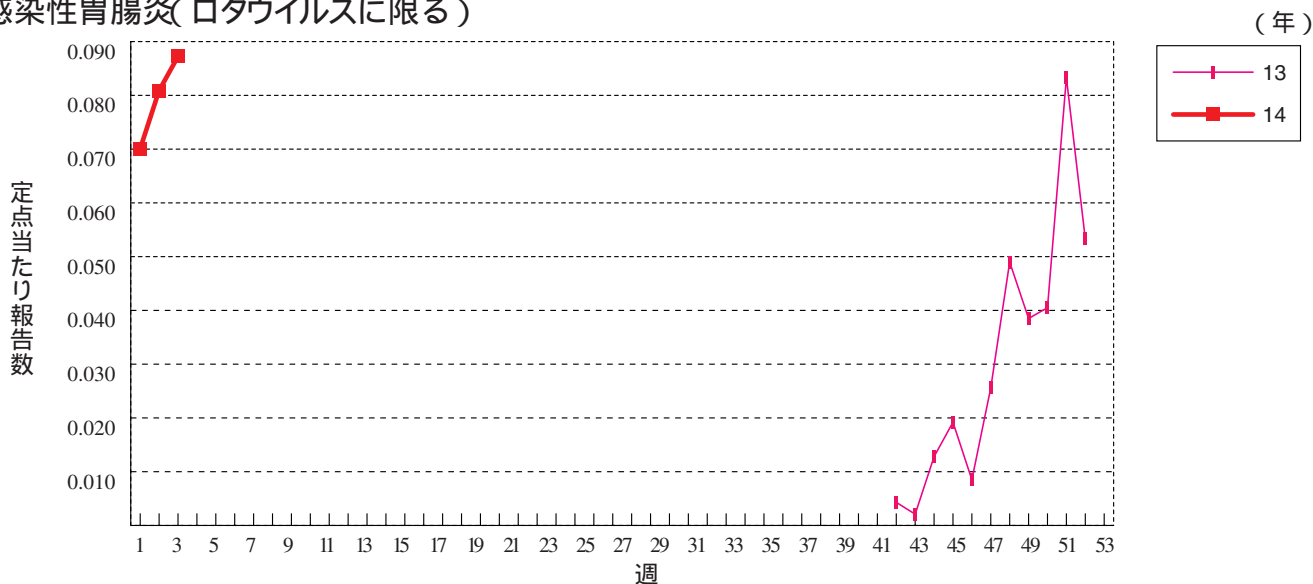
マイコプラズマ肺炎



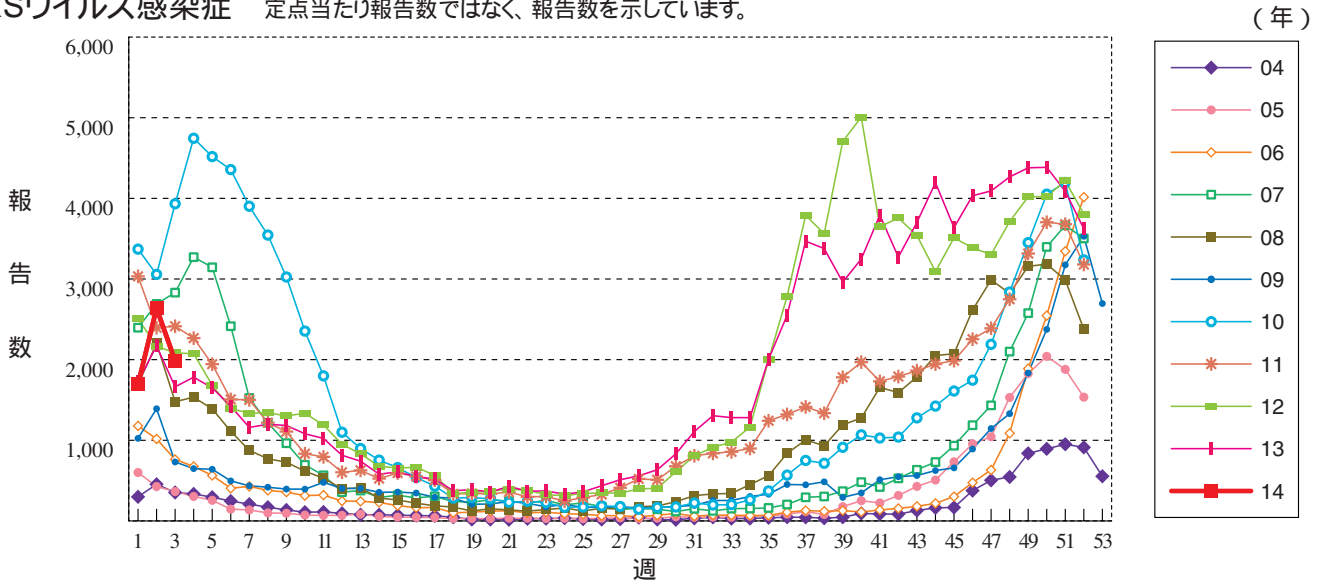
クラミジア肺炎(オウム病を除く)



感染性胃腸炎(ロタウイルスに限る)



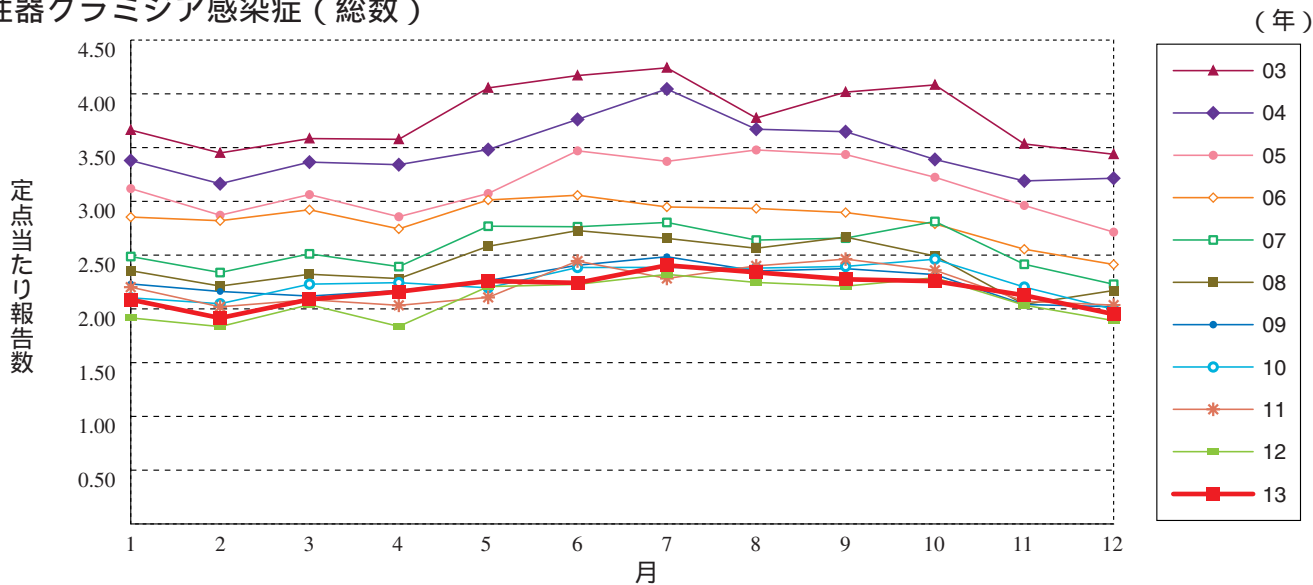
RSウイルス感染症 定点当たり報告数ではなく、報告数を示しています。



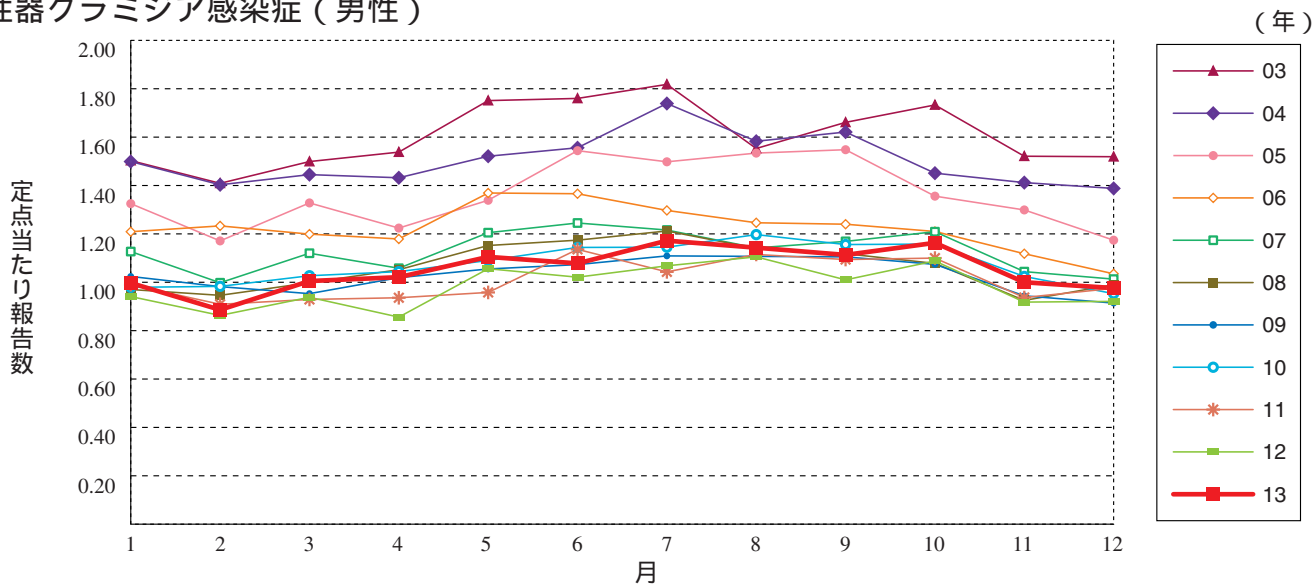


グラフ総覧(12月)

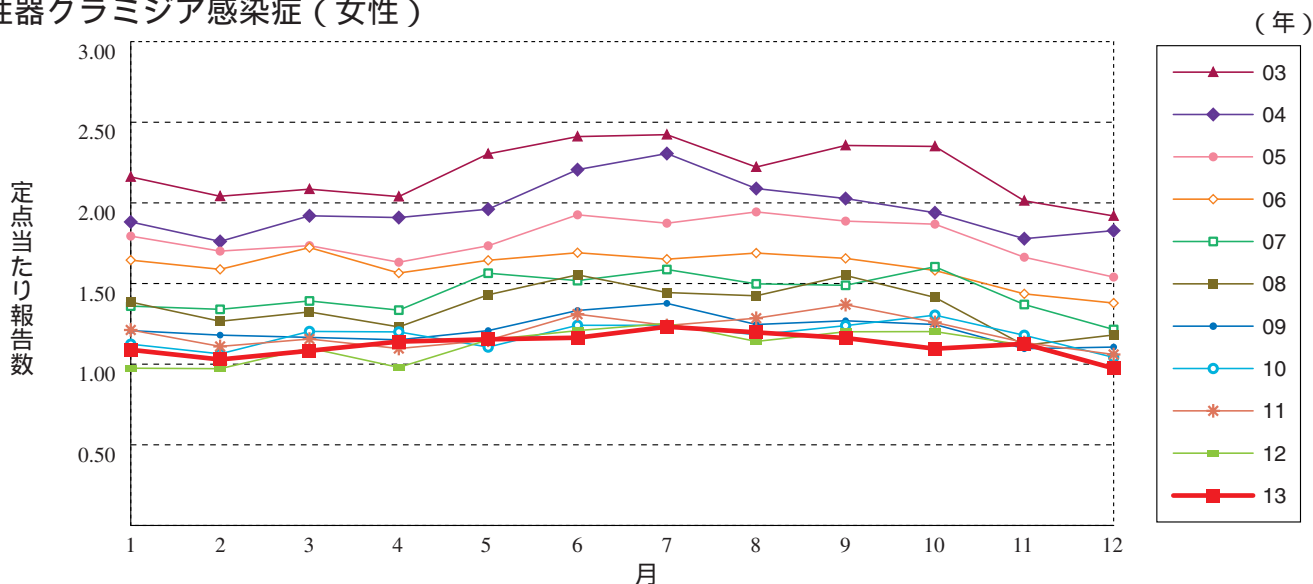
性器クラミジア感染症(総数)



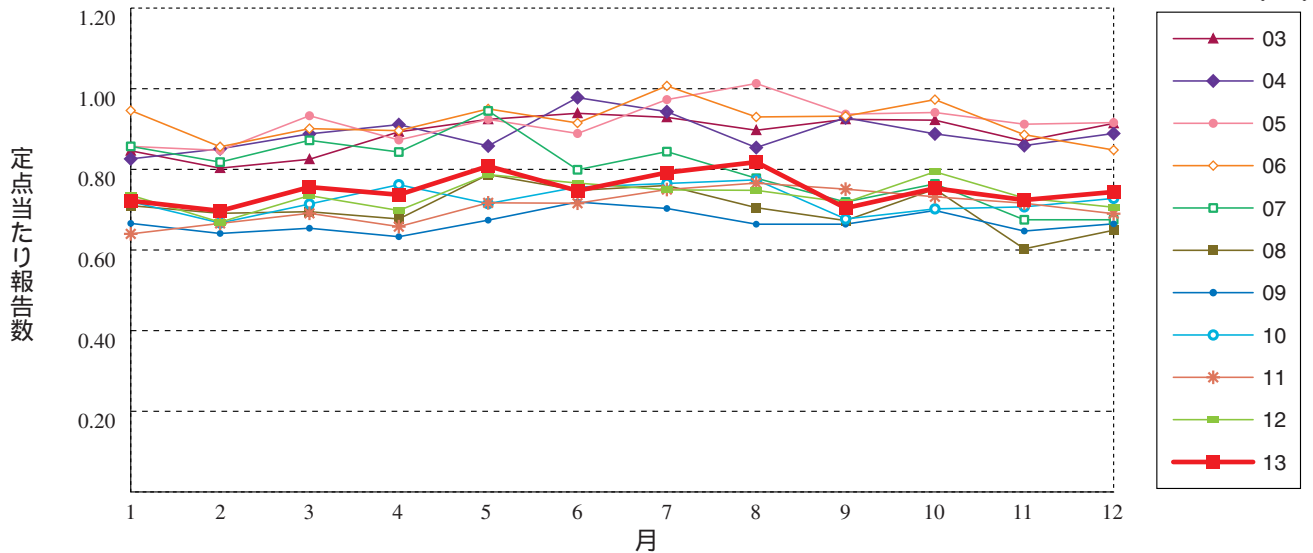
性器クラミジア感染症(男性)



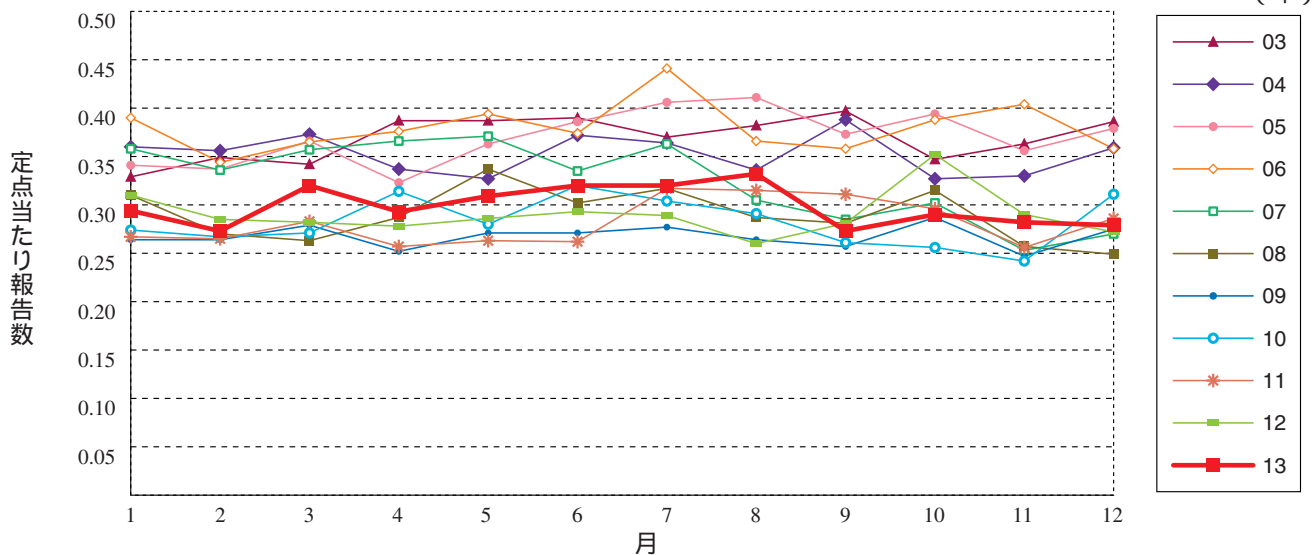
性器クラミジア感染症(女性)



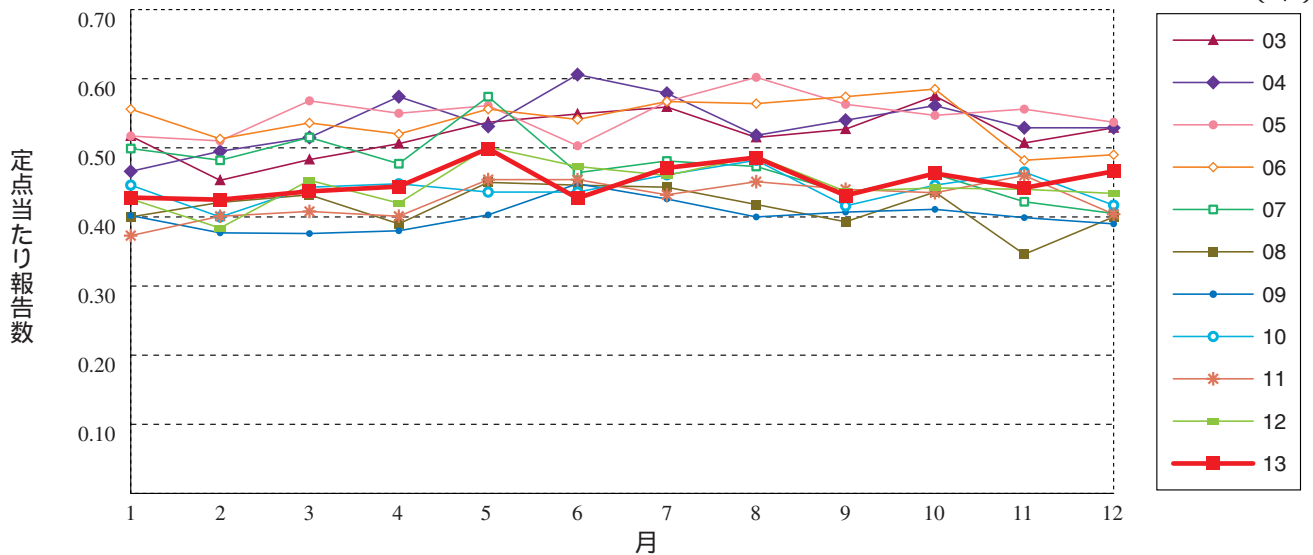
性器ヘルペスウイルス感染症（総数）



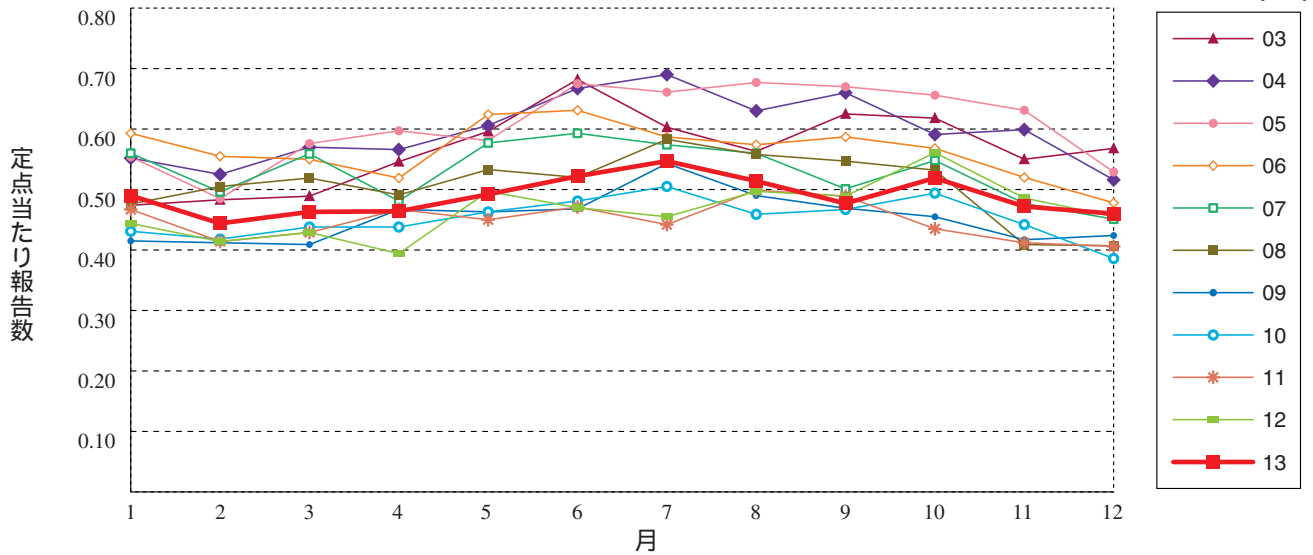
性器ヘルペスウイルス感染症（男性）



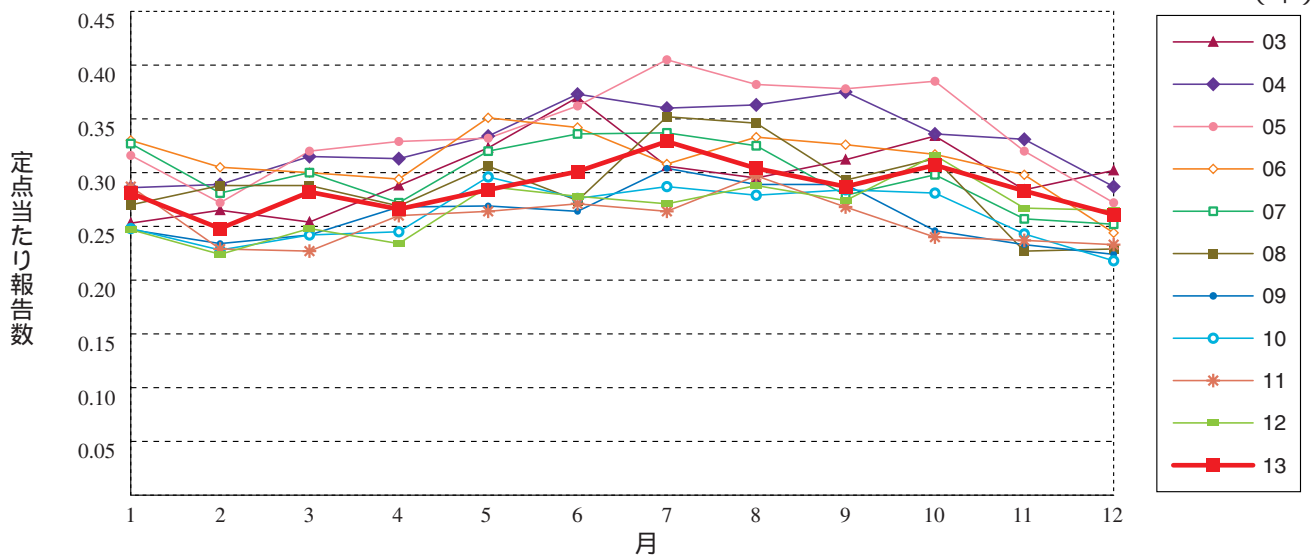
性器ヘルペスウイルス感染症（女性）



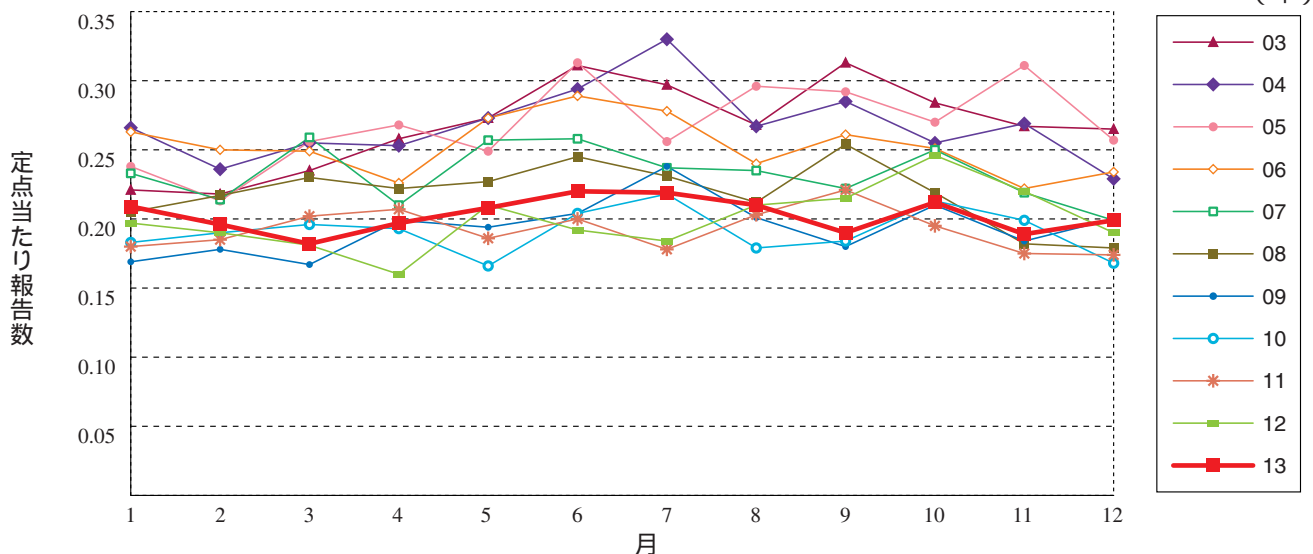
尖圭コンジローマ (総数)



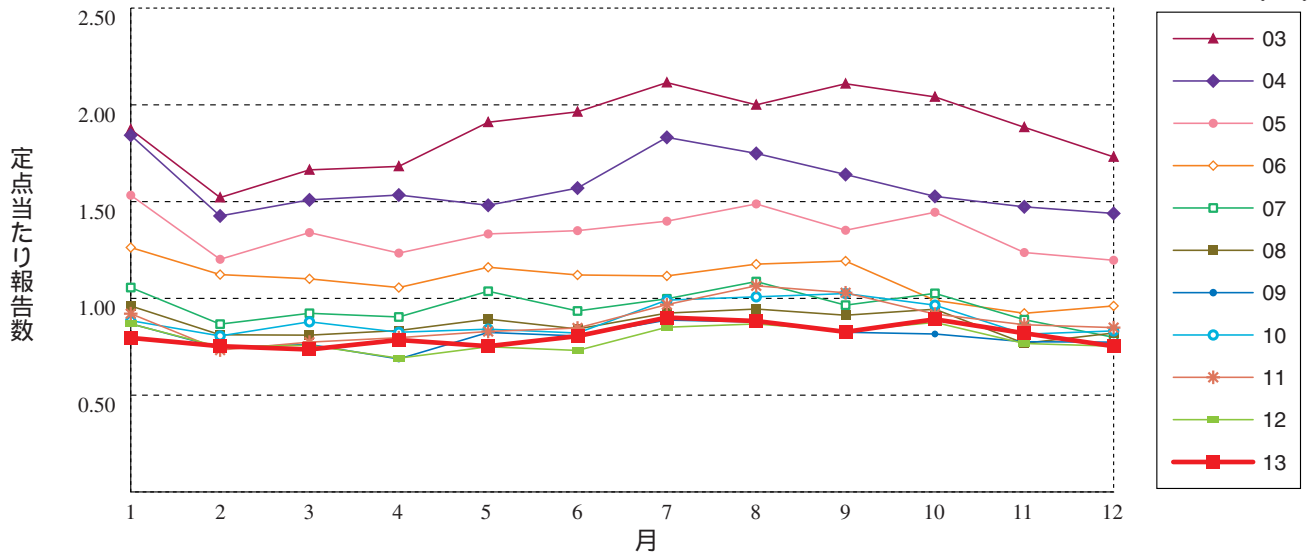
尖圭コンジローマ (男性)



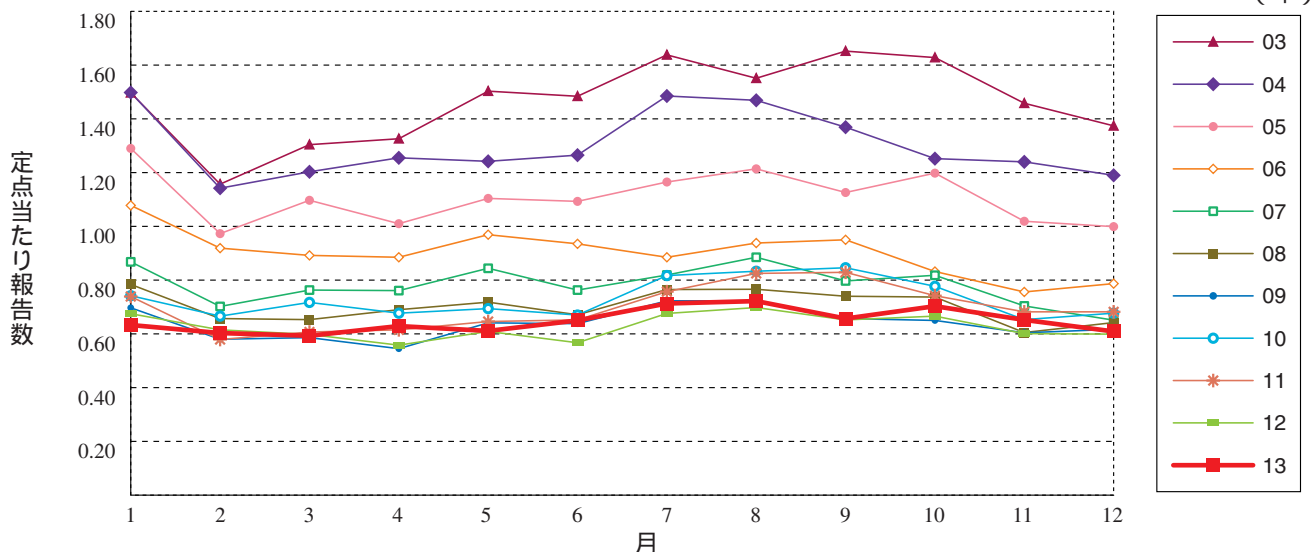
尖圭コンジローマ (女性)



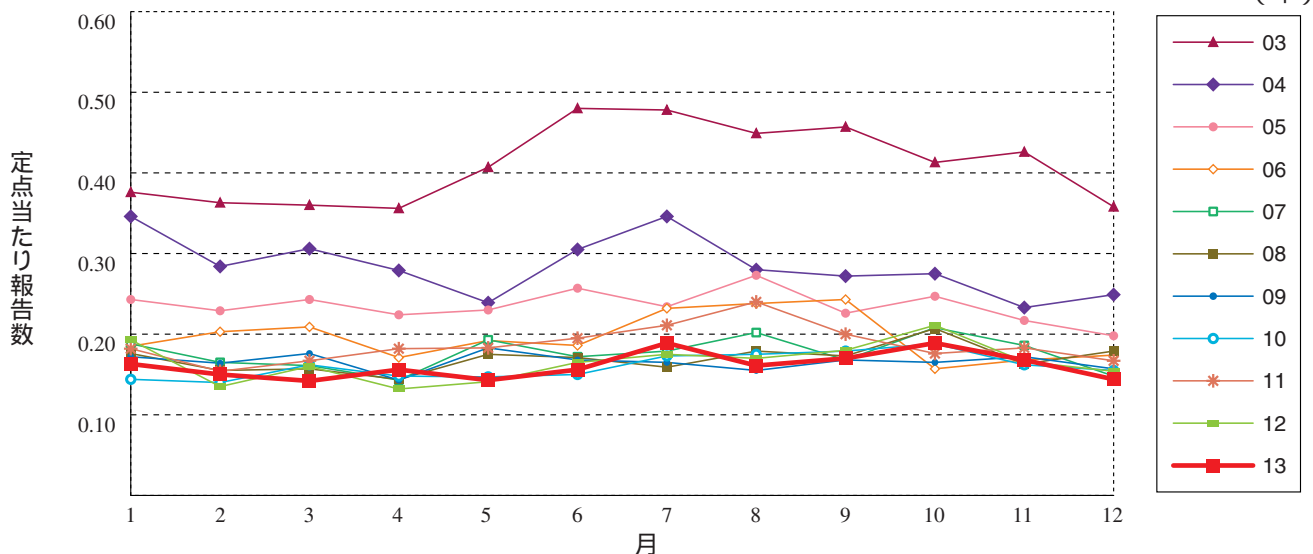
淋菌感染症（総数）



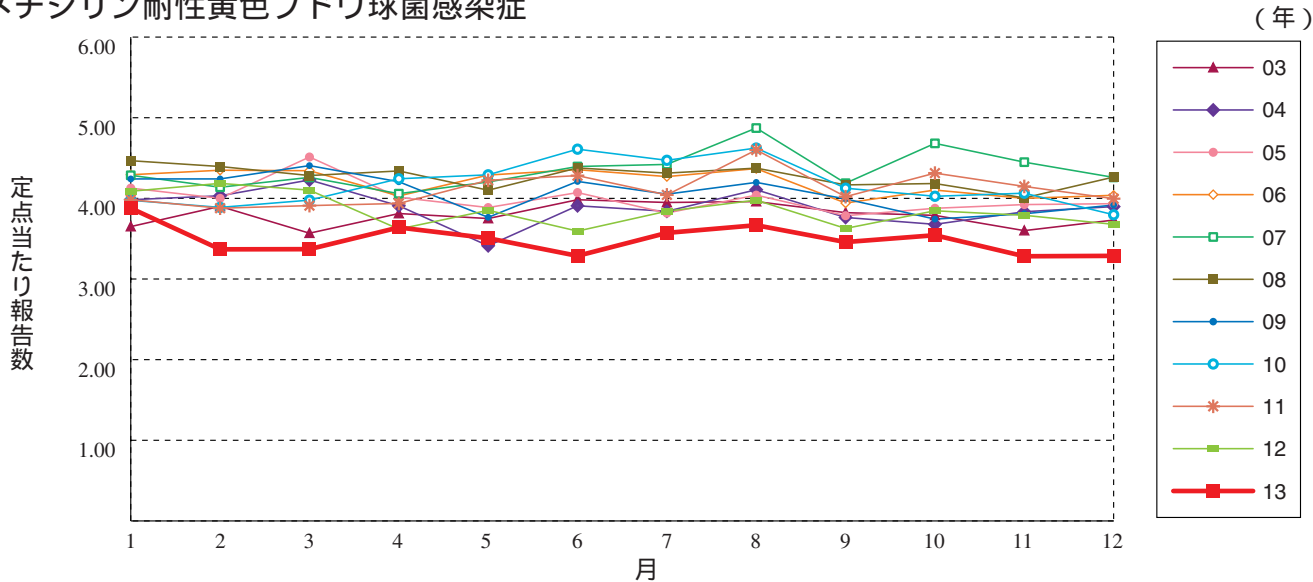
淋菌感染症（男性）



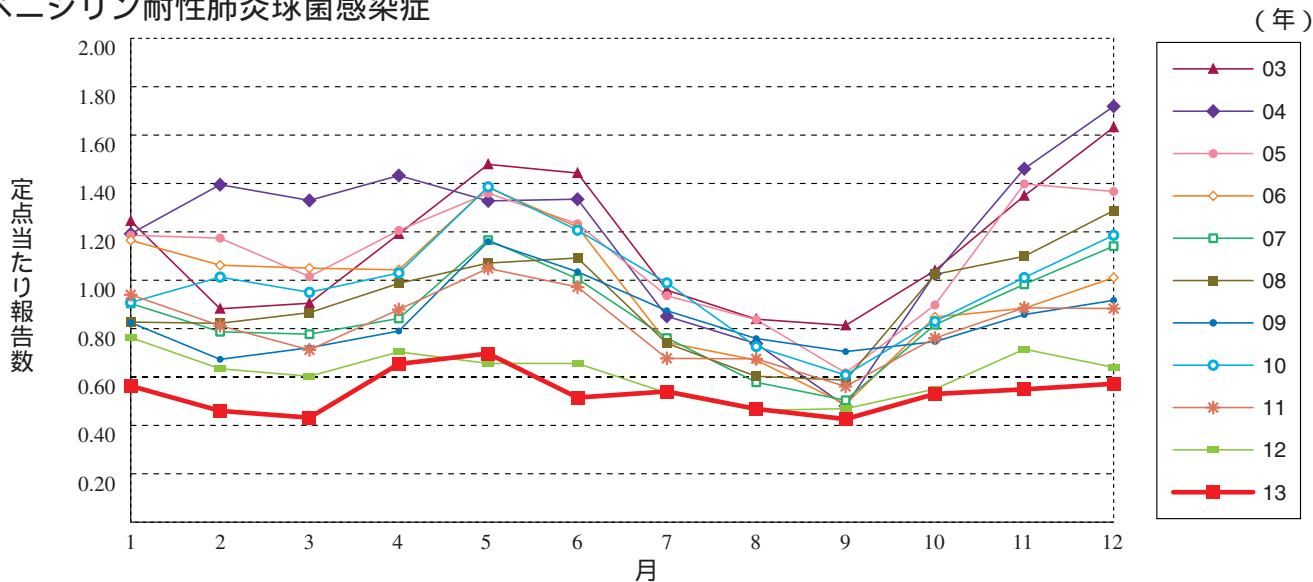
淋菌感染症（女性）



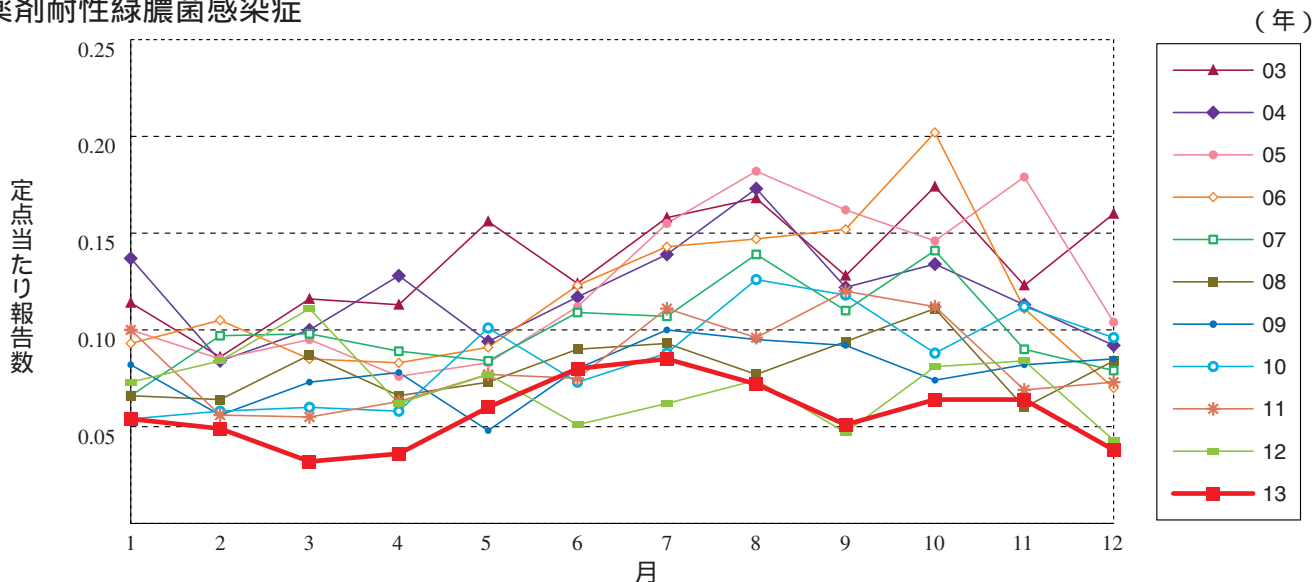
メチシリン耐性黄色ブドウ球菌感染症



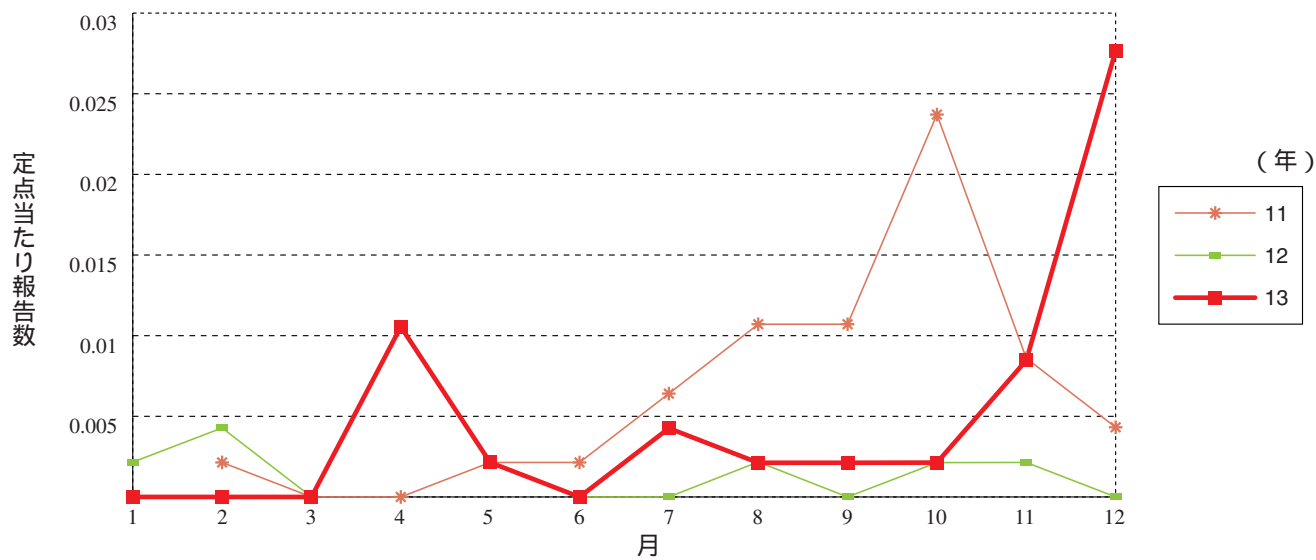
ペニシリン耐性肺炎球菌感染症



薬剤耐性緑膿菌感染症



薬剤耐性アシネトバクター感染症





12月のデータ

注) 1月10日集計分

報告数・定点当り報告数, 疾病・都道府県・性別(総数)

2013年12月

	性器クラミジア感染症		性器ヘルペスウイルス感染症		尖圭コンジローマ		淋菌感染症		メチシリン耐性黄色ブドウ球菌感染症		ペニシリン耐性肺炎球菌感染症		薬剤耐性緑膿菌感染症		薬剤耐性アシネトバクター感染症	
	報告数	定点当り	報告数	定点当り	報告数	定点当り	報告数	定点当り	報告数	定点当り	報告数	定点当り	報告数	定点当り	報告数	定点当り
総数	1898	1.95	724	0.74	448	0.46	733	0.75	1545	3.29	269	0.57	18	0.04	13	0.03
北海道	93	2.21	43	1.02	19	0.45	45	1.07	72	3.27	8	0.36	-	-	-	-
青森県	24	1.85	6	0.46	4	0.31	2	0.15	9	1.50	3	0.50	-	-	-	-
岩手県	22	1.47	7	0.47	7	0.47	4	0.27	51	2.68	17	0.89	1	0.05	-	-
宮城県	31	1.82	22	1.29	9	0.53	10	0.59	29	2.42	8	0.67	-	-	-	-
秋田県	8	0.57	10	0.71	3	0.21	1	0.07	26	3.25	11	1.38	-	-	-	-
山形県	20	2.22	8	0.89	1	0.11	4	0.44	23	2.88	-	-	-	-	-	-
福島県	43	2.87	14	0.93	9	0.60	9	0.60	38	5.43	2	0.29	1	0.14	-	-
茨城県	71	3.23	18	0.82	4	0.18	17	0.77	19	1.46	-	-	-	-	1	0.08
栃木県	31	1.82	10	0.59	8	0.47	18	1.06	29	4.14	-	-	-	-	-	-
群馬県	59	2.46	13	0.54	9	0.38	15	0.63	18	2.25	5	0.63	-	-	-	-
埼玉県	116	2.04	42	0.74	27	0.47	44	0.77	12	1.20	3	0.30	-	-	-	-
千葉県	57	1.30	29	0.66	17	0.39	20	0.45	27	3.00	9	1.00	-	-	-	-
東京都	185	3.43	109	2.02	87	1.61	82	1.52	72	2.88	22	0.88	6	0.24	12	0.48
神奈川県	79	1.36	33	0.57	30	0.52	42	0.72	35	3.18	7	0.64	-	-	-	-
新潟県	12	0.80	1	0.07	3	0.20	9	0.60	77	5.92	47	3.62	-	-	-	-
富山県	11	1.10	3	0.30	2	0.20	3	0.30	14	2.80	2	0.40	-	-	-	-
石川県	22	2.20	5	0.50	5	0.50	6	0.60	22	4.40	-	-	-	-	-	-
福井県	5	1.00	4	0.80	4	0.80	2	0.40	21	3.50	6	1.00	-	-	-	-
山梨県	19	2.11	7	0.78	-	-	1	0.11	6	0.60	-	-	-	-	-	-
長野県	22	1.57	2	0.14	1	0.07	5	0.36	26	2.36	10	0.91	-	-	-	-
岐阜県	17	1.21	10	0.71	5	0.36	14	1.00	10	2.00	1	0.20	-	-	-	-
静岡県	51	1.70	14	0.47	7	0.23	10	0.33	25	2.50	8	0.80	1	0.10	-	-
愛知県	122	1.91	48	0.75	25	0.39	67	1.05	82	5.86	11	0.79	-	-	-	-
三重県	12	0.71	6	0.35	1	0.06	7	0.41	51	5.67	1	0.11	2	0.22	-	-
滋賀県	4	0.44	1	0.11	1	0.11	-	-	39	5.57	-	-	-	-	-	-
京都府	39	1.70	10	0.43	2	0.09	5	0.22	13	1.86	-	-	-	-	-	-
大阪府	195	2.95	55	0.83	52	0.79	79	1.20	59	3.28	8	0.44	3	0.17	-	-
兵庫県	47	1.02	23	0.50	12	0.26	27	0.59	36	3.27	4	0.36	-	-	-	-
奈良県	6	0.67	1	0.11	2	0.22	5	0.56	32	5.33	8	1.33	1	0.17	-	-
和歌山県	15	1.88	7	0.88	9	1.13	6	0.75	23	2.09	1	0.09	1	0.09	-	-
鳥取県	21	3.00	10	1.43	1	0.14	5	0.71	19	3.80	5	1.00	1	0.20	-	-
島根県	10	1.67	1	0.17	2	0.33	9	1.50	33	4.13	4	0.50	-	-	-	-
岡山県	30	1.76	7	0.41	6	0.35	8	0.47	4	0.80	-	-	1	0.20	-	-
広島県	53	2.30	16	0.70	13	0.57	32	1.39	90	4.29	17	0.81	-	-	-	-
山口県	24	2.00	12	1.00	6	0.50	8	0.67	49	5.44	8	0.89	-	-	-	-
徳島県	25	4.17	22	3.67	3	0.50	4	0.67	21	3.00	5	0.71	-	-	-	-
香川県	14	1.00	6	0.43	7	0.50	10	0.71	9	1.80	1	0.20	-	-	-	-
愛媛県	16	1.45	4	0.36	1	0.09	7	0.64	8	1.33	-	-	-	-	-	-
高知県	1	0.17	-	-	-	-	1	0.17	31	3.88	-	-	-	-	-	-
福岡県	104	2.81	32	0.86	21	0.57	60	1.62	25	1.92	5	0.38	-	-	-	-
佐賀県	13	1.86	7	1.00	3	0.43	5	0.71	23	3.83	-	-	-	-	-	-
長崎県	17	1.70	11	1.10	1	0.10	3	0.30	63	5.25	2	0.17	-	-	-	-
熊本県	55	3.44	13	0.81	7	0.44	9	0.56	28	1.87	9	0.60	-	-	-	-
大分県	16	1.60	5	0.50	4	0.40	4	0.40	60	5.45	1	0.09	-	-	-	-
宮崎県	19	1.46	7	0.54	2	0.15	2	0.15	18	2.57	1	0.14	-	-	-	-
鹿児島県	24	1.50	4	0.25	2	0.13	5	0.31	19	1.58	1	0.08	-	-	-	-
沖縄県	18	1.50	6	0.50	4	0.33	2	0.17	49	7.00	8	1.14	-	-	-	-

報告数・定点当り報告数, 疾病・都道府県・性別(男)

2013年12月

	性器クラミジア感染症		性器ヘルペスウイルス感染症		尖圭コンジローマ		淋菌感染症		メチシリン耐性黄色ブドウ球菌感染症		ペニシリン耐性肺炎球菌感染症		薬剤耐性緑膿菌感染症		薬剤耐性アシネトバクター感染症	
	報告数	定点当り	報告数	定点当り	報告数	定点当り	報告数	定点当り	報告数	定点当り	報告数	定点当り	報告数	定点当り	報告数	定点当り
総数	950	0.98	271	0.28	254	0.26	593	0.61	965	2.05	152	0.32	11	0.02	10	0.02
北海道	21	0.50	14	0.33	11	0.26	28	0.67	44	2.00	4	0.18	-	-	-	-
青森県	7	0.54	3	0.23	2	0.15	2	0.15	6	1.00	-	-	-	-	-	-
岩手県	13	0.87	2	0.13	5	0.33	3	0.20	33	1.74	13	0.68	-	-	-	-
宮城県	16	0.94	7	0.41	5	0.29	8	0.47	14	1.17	6	0.50	-	-	-	-
秋田県	3	0.21	2	0.14	3	0.21	1	0.07	15	1.88	6	0.75	-	-	-	-
山形県	7	0.78	-	-	-	-	2	0.22	18	2.25	-	-	-	-	-	-
福島県	23	1.53	5	0.33	8	0.53	9	0.60	21	3.00	1	0.14	1	0.14	-	-
茨城県	19	0.86	1	0.05	1	0.05	7	0.32	13	1.00	-	-	-	-	1	0.08
栃木県	23	1.35	7	0.41	6	0.35	16	0.94	20	2.86	-	-	-	-	-	-
群馬県	31	1.29	2	0.08	1	0.04	13	0.54	10	1.25	3	0.38	-	-	-	-
埼玉県	58	1.02	15	0.26	6	0.11	41	0.72	7	0.70	1	0.10	-	-	-	-
千葉県	25	0.57	7	0.16	9	0.20	15	0.34	22	2.44	4	0.44	-	-	-	-
東京都	114	2.11	72	1.33	67	1.24	72	1.33	51	2.04	11	0.44	4	0.16	9	0.36
神奈川県	50	0.86	13	0.22	12	0.21	40	0.69	23	2.09	6	0.55	-	-	-	-
新潟県	8	0.53	1	0.07	2	0.13	9	0.60	37	2.85	26	2.00	-	-	-	-
富山県	4	0.40	-	-	1	0.10	3	0.30	10	2.00	1	0.20	-	-	-	-
石川県	13	1.30	4	0.40	4	0.40	5	0.50	16	3.20	-	-	-	-	-	-
福井県	5	1.00	-	-	2	0.40	2	0.40	14	2.33	3	0.50	-	-	-	-
山梨県	2	0.22	-	-	-	-	-	-	3	0.30	-	-	-	-	-	-
長野県	10	0.71	2	0.14	-	-	4	0.29	17	1.55	5	0.45	-	-	-	-
岐阜県	10	0.71	6	0.43	4	0.29	10	0.71	7	1.40	-	-	-	-	-	-
静岡県	17	0.57	3	0.10	5	0.17	6	0.20	13	1.30	-	-	1	0.10	-	-
愛知県	70	1.09	15	0.23	9	0.14	54	0.84	44	3.14	5	0.36	-	-	-	-
三重県	7	0.41	-	-	-	-	7	0.41	28	3.11	-	-	2	0.22	-	-
滋賀県	2	0.22	-	-	1	0.11	-	-	27	3.86	-	-	-	-	-	-
京都府	18	0.78	-	-	1	0.04	2	0.09	9	1.29	-	-	-	-	-	-
大阪府	88	1.33	28	0.42	23	0.35	59	0.89	38	2.11	5	0.28	1	0.06	-	-
兵庫県	25	0.54	8	0.17	9	0.20	26	0.57	19	1.73	1	0.09	-	-	-	-
奈良県	4	0.44	1	0.11	1	0.11	5	0.56	22	3.67	5	0.83	-	-	-	-
和歌山県	9	1.13	6	0.75	7	0.88	5	0.63	14	1.27	1	0.09	-	-	-	-
鳥取県	12	1.71	7	1.00	1	0.14	4	0.57	7	1.40	3	0.60	1	0.20	-	-
島根県	8	1.33	1	0.17	2	0.33	8	1.33	21	2.63	2	0.25	-	-	-	-
岡山県	13	0.76	-	-	2	0.12	6	0.35	1	0.20	-	-	1	0.20	-	-
広島県	27	1.17	4	0.17	7	0.30	30	1.30	57	2.71	11	0.52	-	-	-	-
山口県	10	0.83	2	0.17	4	0.33	3	0.25	37	4.11	5	0.56	-	-	-	-
徳島県	16	2.67	7	1.17	2	0.33	4	0.67	12	1.71	3	0.43	-	-	-	-
香川県	4	0.29	4	0.29	4	0.29	5	0.36	6	1.20	-	-	-	-	-	-
愛媛県	12	1.09	2	0.18	1	0.09	7	0.64	5	0.83	-	-	-	-	-	-
高知県	-	-	-	-	-	-	1	0.17	22	2.75	-	-	-	-	-	-
福岡県	76	2.05	8	0.22	12	0.32	49	1.32	22	1.69	4	0.31	-	-	-	-
佐賀県	8	1.14	1	0.14	-	-	4	0.57	13	2.17	-	-	-	-	-	-
長崎県	9	0.90	3	0.30	1	0.10	3	0.30	43	3.58	1	0.08	-	-	-	-
熊本県	15	0.94	4	0.25	5	0.31	5	0.31	17	1.13	6	0.40	-	-	-	-
大分県	8	0.80	3	0.30	4	0.40	4	0.40	40	3.64	1	0.09	-	-	-	-
宮崎県	14	1.08	-	-	1	0.08	1	0.08	9	1.29	1	0.14	-	-	-	-
鹿児島県	11	0.69	-	-	2	0.13	4	0.25	11	0.92	1	0.08	-	-	-	-
沖縄県	5	0.42	1	0.08	1	0.08	1	0.08	27	3.86	7	1.00	-	-	-	-

報告数・定点当り報告数, 疾病・都道府県・性別(女)

2013年12月

	性器クラミジア感染症		性器ヘルペスウイルス感染症		尖圭コンジローマ		淋菌感染症		メチシリン耐性黄色ブドウ球菌感染症		ペニシリン耐性肺炎球菌感染症		薬剤耐性緑膿菌感染症		薬剤耐性アシネトバクター感染症	
	報告数	定点当り	報告数	定点当り	報告数	定点当り	報告数	定点当り	報告数	定点当り	報告数	定点当り	報告数	定点当り	報告数	定点当り
総数	948	0.97	453	0.47	194	0.20	140	0.14	580	1.23	117	0.25	7	0.01	3	0.01
北海道	72	1.71	29	0.69	8	0.19	17	0.40	28	1.27	4	0.18	-	-	-	-
青森県	17	1.31	3	0.23	2	0.15	-	-	3	0.50	3	0.50	-	-	-	-
岩手県	9	0.60	5	0.33	2	0.13	1	0.07	18	0.95	4	0.21	1	0.05	-	-
宮城県	15	0.88	15	0.88	4	0.24	2	0.12	15	1.25	2	0.17	-	-	-	-
秋田県	5	0.36	8	0.57	-	-	-	-	11	1.38	5	0.63	-	-	-	-
山形県	13	1.44	8	0.89	1	0.11	2	0.22	5	0.63	-	-	-	-	-	-
福島県	20	1.33	9	0.60	1	0.07	-	-	17	2.43	1	0.14	-	-	-	-
茨城県	52	2.36	17	0.77	3	0.14	10	0.45	6	0.46	-	-	-	-	-	-
栃木県	8	0.47	3	0.18	2	0.12	2	0.12	9	1.29	-	-	-	-	-	-
群馬県	28	1.17	11	0.46	8	0.33	2	0.08	8	1.00	2	0.25	-	-	-	-
埼玉県	58	1.02	27	0.47	21	0.37	3	0.05	5	0.50	2	0.20	-	-	-	-
千葉県	32	0.73	22	0.50	8	0.18	5	0.11	5	0.56	5	0.56	-	-	-	-
東京都	71	1.31	37	0.69	20	0.37	10	0.19	21	0.84	11	0.44	2	0.08	3	0.12
神奈川県	29	0.50	20	0.34	18	0.31	2	0.03	12	1.09	1	0.09	-	-	-	-
新潟県	4	0.27	-	-	1	0.07	-	-	40	3.08	21	1.62	-	-	-	-
富山県	7	0.70	3	0.30	1	0.10	-	-	4	0.80	1	0.20	-	-	-	-
石川県	9	0.90	1	0.10	1	0.10	1	0.10	6	1.20	-	-	-	-	-	-
福井県	-	-	4	0.80	2	0.40	-	-	7	1.17	3	0.50	-	-	-	-
山梨県	17	1.89	7	0.78	-	-	1	0.11	3	0.30	-	-	-	-	-	-
長野県	12	0.86	-	-	1	0.07	1	0.07	9	0.82	5	0.45	-	-	-	-
岐阜県	7	0.50	4	0.29	1	0.07	4	0.29	3	0.60	1	0.20	-	-	-	-
静岡県	34	1.13	11	0.37	2	0.07	4	0.13	12	1.20	8	0.80	-	-	-	-
愛知県	52	0.81	33	0.52	16	0.25	13	0.20	38	2.71	6	0.43	-	-	-	-
三重県	5	0.29	6	0.35	1	0.06	-	-	23	2.56	1	0.11	-	-	-	-
滋賀県	2	0.22	1	0.11	-	-	-	-	12	1.71	-	-	-	-	-	-
京都府	21	0.91	10	0.43	1	0.04	3	0.13	4	0.57	-	-	-	-	-	-
大阪府	107	1.62	27	0.41	29	0.44	20	0.30	21	1.17	3	0.17	2	0.11	-	-
兵庫県	22	0.48	15	0.33	3	0.07	1	0.02	17	1.55	3	0.27	-	-	-	-
奈良県	2	0.22	-	-	1	0.11	-	-	10	1.67	3	0.50	1	0.17	-	-
和歌山県	6	0.75	1	0.13	2	0.25	1	0.13	9	0.82	-	-	1	0.09	-	-
鳥取県	9	1.29	3	0.43	-	-	1	0.14	12	2.40	2	0.40	-	-	-	-
島根県	2	0.33	-	-	-	-	1	0.17	12	1.50	2	0.25	-	-	-	-
岡山県	17	1.00	7	0.41	4	0.24	2	0.12	3	0.60	-	-	-	-	-	-
広島県	26	1.13	12	0.52	6	0.26	2	0.09	33	1.57	6	0.29	-	-	-	-
山口県	14	1.17	10	0.83	2	0.17	5	0.42	12	1.33	3	0.33	-	-	-	-
徳島県	9	1.50	15	2.50	1	0.17	-	-	9	1.29	2	0.29	-	-	-	-
香川県	10	0.71	2	0.14	3	0.21	5	0.36	3	0.60	1	0.20	-	-	-	-
愛媛県	4	0.36	2	0.18	-	-	-	-	3	0.50	-	-	-	-	-	-
高知県	1	0.17	-	-	-	-	-	-	9	1.13	-	-	-	-	-	-
福岡県	28	0.76	24	0.65	9	0.24	11	0.30	3	0.23	1	0.08	-	-	-	-
佐賀県	5	0.71	6	0.86	3	0.43	1	0.14	10	1.67	-	-	-	-	-	-
長崎県	8	0.80	8	0.80	-	-	-	-	20	1.67	1	0.08	-	-	-	-
熊本県	40	2.50	9	0.56	2	0.13	4	0.25	11	0.73	3	0.20	-	-	-	-
大分県	8	0.80	2	0.20	-	-	-	-	20	1.82	-	-	-	-	-	-
宮崎県	5	0.38	7	0.54	1	0.08	1	0.08	9	1.29	-	-	-	-	-	-
鹿児島県	13	0.81	4	0.25	-	-	1	0.06	8	0.67	-	-	-	-	-	-
沖縄県	13	1.08	5	0.42	3	0.25	1	0.08	22	3.14	1	0.14	-	-	-	-



3週のデータ

注) 表中の報告数は1月22日集計分であり、その後の報告は次週以降の累積に反映されます。
 新型インフルエンザは掲載していません。

報告数・累積報告数、疾病・都道府県別

2014年3週

	エボラ出血熱		クリミア・コンゴ出血熱		痘 そう		南米出血熱		ペ ス ト		マールブルグ病		ラッサ熱		急性灰白髄炎		結 核	
	報告数	累積	報告数	累積	報告数	累積	報告数	累積	報告数	累積	報告数	累積	報告数	累積	報告数	累積	報告数	累積
総 数	-	-	-	-	-	-	-	-	-	-	-	-	-	-	-	-	263	750
北海道	-	-	-	-	-	-	-	-	-	-	-	-	-	-	-	-	-	9
青森県	-	-	-	-	-	-	-	-	-	-	-	-	-	-	-	-	4	9
岩手県	-	-	-	-	-	-	-	-	-	-	-	-	-	-	-	-	6	13
宮城県	-	-	-	-	-	-	-	-	-	-	-	-	-	-	-	-	3	10
秋田県	-	-	-	-	-	-	-	-	-	-	-	-	-	-	-	-	3	5
山形県	-	-	-	-	-	-	-	-	-	-	-	-	-	-	-	-	2	6
福島県	-	-	-	-	-	-	-	-	-	-	-	-	-	-	-	-	6	12
茨城県	-	-	-	-	-	-	-	-	-	-	-	-	-	-	-	-	4	12
栃木県	-	-	-	-	-	-	-	-	-	-	-	-	-	-	-	-	4	12
群馬県	-	-	-	-	-	-	-	-	-	-	-	-	-	-	-	-	3	7
埼玉県	-	-	-	-	-	-	-	-	-	-	-	-	-	-	-	-	17	38
千葉県	-	-	-	-	-	-	-	-	-	-	-	-	-	-	-	-	18	47
東京都	-	-	-	-	-	-	-	-	-	-	-	-	-	-	-	-	40	110
神奈川県	-	-	-	-	-	-	-	-	-	-	-	-	-	-	-	-	23	64
新潟県	-	-	-	-	-	-	-	-	-	-	-	-	-	-	-	-	5	17
富山県	-	-	-	-	-	-	-	-	-	-	-	-	-	-	-	-	4	9
石川県	-	-	-	-	-	-	-	-	-	-	-	-	-	-	-	-	3	5
福井県	-	-	-	-	-	-	-	-	-	-	-	-	-	-	-	-	3	6
山梨県	-	-	-	-	-	-	-	-	-	-	-	-	-	-	-	-	-	1
長野県	-	-	-	-	-	-	-	-	-	-	-	-	-	-	-	-	2	9
岐阜県	-	-	-	-	-	-	-	-	-	-	-	-	-	-	-	-	8	15
静岡県	-	-	-	-	-	-	-	-	-	-	-	-	-	-	-	-	4	15
愛知県	-	-	-	-	-	-	-	-	-	-	-	-	-	-	-	-	28	65
三重県	-	-	-	-	-	-	-	-	-	-	-	-	-	-	-	-	3	5
滋賀県	-	-	-	-	-	-	-	-	-	-	-	-	-	-	-	-	4	10
京都府	-	-	-	-	-	-	-	-	-	-	-	-	-	-	-	-	3	17
大阪府	-	-	-	-	-	-	-	-	-	-	-	-	-	-	-	-	9	40
兵庫県	-	-	-	-	-	-	-	-	-	-	-	-	-	-	-	-	12	38
奈良県	-	-	-	-	-	-	-	-	-	-	-	-	-	-	-	-	-	7
和歌山県	-	-	-	-	-	-	-	-	-	-	-	-	-	-	-	-	1	8
鳥取県	-	-	-	-	-	-	-	-	-	-	-	-	-	-	-	-	-	1
島根県	-	-	-	-	-	-	-	-	-	-	-	-	-	-	-	-	2	7
岡山県	-	-	-	-	-	-	-	-	-	-	-	-	-	-	-	-	2	8
広島県	-	-	-	-	-	-	-	-	-	-	-	-	-	-	-	-	4	11
山口県	-	-	-	-	-	-	-	-	-	-	-	-	-	-	-	-	2	6
徳島県	-	-	-	-	-	-	-	-	-	-	-	-	-	-	-	-	1	2
香川県	-	-	-	-	-	-	-	-	-	-	-	-	-	-	-	-	1	6
愛媛県	-	-	-	-	-	-	-	-	-	-	-	-	-	-	-	-	3	9
高知県	-	-	-	-	-	-	-	-	-	-	-	-	-	-	-	-	3	4
福岡県	-	-	-	-	-	-	-	-	-	-	-	-	-	-	-	-	9	31
佐賀県	-	-	-	-	-	-	-	-	-	-	-	-	-	-	-	-	3	8
長崎県	-	-	-	-	-	-	-	-	-	-	-	-	-	-	-	-	2	9
熊本県	-	-	-	-	-	-	-	-	-	-	-	-	-	-	-	-	-	2
大分県	-	-	-	-	-	-	-	-	-	-	-	-	-	-	-	-	4	6
宮崎県	-	-	-	-	-	-	-	-	-	-	-	-	-	-	-	-	2	6
鹿児島県	-	-	-	-	-	-	-	-	-	-	-	-	-	-	-	-	3	8
沖縄県	-	-	-	-	-	-	-	-	-	-	-	-	-	-	-	-	-	5

*病原体がSARSコロナウイルスであるものに限る。

報告数・累積報告数, 疾病・都道府県別

2014年3週

	ジフテリア		重症急性呼吸器症候群*		鳥インフルエンザ (H5N1)		コレラ		細菌性赤痢		腸管出血性大腸菌感染症		腸チフス		パラチフス		E型肝炎	
	報告数	累積	報告数	累積	報告数	累積	報告数	累積	報告数	累積	報告数	累積	報告数	累積	報告数	累積	報告数	累積
総数	-	-	-	-	-	-	-	-	4	11	20	2	2	-	-	-	2	
北海道	-	-	-	-	-	-	-	-	-	-	1	3	-	-	-	-	1	
青森県	-	-	-	-	-	-	-	-	-	-	-	-	-	-	-	-	-	
岩手県	-	-	-	-	-	-	-	-	-	-	-	-	-	-	-	-	-	
宮城県	-	-	-	-	-	-	-	-	-	-	-	-	-	-	-	-	-	
秋田県	-	-	-	-	-	-	-	-	-	-	-	-	-	-	-	-	-	
山形県	-	-	-	-	-	-	-	-	-	-	1	1	-	-	-	-	-	
福島県	-	-	-	-	-	-	-	-	-	-	1	1	-	-	-	-	-	
茨城県	-	-	-	-	-	-	-	-	-	-	-	1	-	-	-	-	-	
栃木県	-	-	-	-	-	-	-	-	-	-	-	-	-	-	-	-	-	
群馬県	-	-	-	-	-	-	-	-	-	-	1	2	-	-	-	-	-	
埼玉県	-	-	-	-	-	-	-	-	-	-	2	2	-	-	-	-	-	
千葉県	-	-	-	-	-	-	-	-	-	-	-	1	-	-	-	-	-	
東京都	-	-	-	-	-	-	-	-	2	-	-	1	1	-	-	-	-	
神奈川県	-	-	-	-	-	-	-	-	1	-	-	-	-	-	-	-	1	
新潟県	-	-	-	-	-	-	-	-	-	-	-	-	-	-	-	-	-	
富山県	-	-	-	-	-	-	-	-	-	-	-	-	-	-	-	-	-	
石川県	-	-	-	-	-	-	-	-	-	-	-	-	-	-	-	-	-	
福井県	-	-	-	-	-	-	-	-	-	-	-	-	-	-	-	-	-	
山梨県	-	-	-	-	-	-	-	-	-	-	-	-	-	-	-	-	-	
長野県	-	-	-	-	-	-	-	-	-	-	-	-	-	-	-	-	-	
岐阜県	-	-	-	-	-	-	-	-	-	-	-	-	-	-	-	-	-	
静岡県	-	-	-	-	-	-	-	-	-	-	-	-	-	-	-	-	-	
愛知県	-	-	-	-	-	-	-	-	-	-	-	1	-	-	-	-	-	
三重県	-	-	-	-	-	-	-	-	-	-	-	-	-	-	-	-	-	
滋賀県	-	-	-	-	-	-	-	-	-	-	-	-	-	-	-	-	-	
京都府	-	-	-	-	-	-	-	-	-	-	-	-	-	-	-	-	-	
大阪府	-	-	-	-	-	-	-	-	1	2	3	1	1	-	-	-	-	
兵庫県	-	-	-	-	-	-	-	-	-	-	1	1	-	-	-	-	-	
奈良県	-	-	-	-	-	-	-	-	-	-	-	-	-	-	-	-	-	
和歌山県	-	-	-	-	-	-	-	-	-	-	-	-	-	-	-	-	-	
鳥取県	-	-	-	-	-	-	-	-	-	-	-	-	-	-	-	-	-	
島根県	-	-	-	-	-	-	-	-	-	-	-	-	-	-	-	-	-	
岡山県	-	-	-	-	-	-	-	-	-	-	-	-	-	-	-	-	-	
広島県	-	-	-	-	-	-	-	-	-	-	-	-	-	-	-	-	-	
山口県	-	-	-	-	-	-	-	-	-	-	-	-	-	-	-	-	-	
徳島県	-	-	-	-	-	-	-	-	-	-	-	-	-	-	-	-	-	
香川県	-	-	-	-	-	-	-	-	-	-	-	-	-	-	-	-	-	
愛媛県	-	-	-	-	-	-	-	-	-	-	-	-	-	-	-	-	-	
高知県	-	-	-	-	-	-	-	-	-	-	-	-	-	-	-	-	-	
福岡県	-	-	-	-	-	-	-	-	-	-	2	2	-	-	-	-	-	
佐賀県	-	-	-	-	-	-	-	-	-	-	-	-	-	-	-	-	-	
長崎県	-	-	-	-	-	-	-	-	-	-	-	-	-	-	-	-	-	
熊本県	-	-	-	-	-	-	-	-	-	-	-	-	-	-	-	-	-	
大分県	-	-	-	-	-	-	-	-	-	-	-	-	-	-	-	-	-	
宮崎県	-	-	-	-	-	-	-	-	-	-	-	1	-	-	-	-	-	
鹿児島県	-	-	-	-	-	-	-	-	-	-	-	-	-	-	-	-	-	
沖縄県	-	-	-	-	-	-	-	-	-	-	1	-	-	-	-	-	-	

報告数・累積報告数, 疾病・都道府県別

2014年3週

	ウエストナイル熱		A型肝炎		エキノコックス症		黄熱		オウム病		オムスク出血熱		回帰熱		キャサナル森林病		Q熱	
	報告数	累積	報告数	累積	報告数	累積	報告数	累積	報告数	累積	報告数	累積	報告数	累積	報告数	累積	報告数	累積
総数	-	-	4	6	-	-	-	-	-	1	-	-	-	-	-	-	-	-
北海道	-	-	-	-	-	-	-	-	-	-	-	-	-	-	-	-	-	-
青森県	-	-	-	-	-	-	-	-	-	-	-	-	-	-	-	-	-	-
岩手県	-	-	-	-	-	-	-	-	-	-	-	-	-	-	-	-	-	-
宮城県	-	-	-	-	-	-	-	-	-	-	-	-	-	-	-	-	-	-
秋田県	-	-	-	-	-	-	-	-	-	-	-	-	-	-	-	-	-	-
山形県	-	-	-	-	-	-	-	-	-	-	-	-	-	-	-	-	-	-
福島県	-	-	-	-	-	-	-	-	-	-	-	-	-	-	-	-	-	-
茨城県	-	-	-	-	-	-	-	-	-	-	-	-	-	-	-	-	-	-
栃木県	-	-	-	-	-	-	-	-	-	-	-	-	-	-	-	-	-	-
群馬県	-	-	-	-	-	-	-	-	-	-	-	-	-	-	-	-	-	-
埼玉県	-	-	1	1	-	-	-	-	-	-	-	-	-	-	-	-	-	-
千葉県	-	-	1	1	-	-	-	-	-	-	-	-	-	-	-	-	-	-
東京都	-	-	-	-	-	-	-	-	1	-	-	-	-	-	-	-	-	-
神奈川県	-	-	-	-	-	-	-	-	-	-	-	-	-	-	-	-	-	-
新潟県	-	-	-	-	-	-	-	-	-	-	-	-	-	-	-	-	-	-
富山県	-	-	-	-	-	-	-	-	-	-	-	-	-	-	-	-	-	-
石川県	-	-	-	-	-	-	-	-	-	-	-	-	-	-	-	-	-	-
福井県	-	-	-	-	-	-	-	-	-	-	-	-	-	-	-	-	-	-
山梨県	-	-	-	-	-	-	-	-	-	-	-	-	-	-	-	-	-	-
長野県	-	-	-	1	-	-	-	-	-	-	-	-	-	-	-	-	-	-
岐阜県	-	-	-	-	-	-	-	-	-	-	-	-	-	-	-	-	-	-
静岡県	-	-	1	1	-	-	-	-	-	-	-	-	-	-	-	-	-	-
愛知県	-	-	-	-	-	-	-	-	-	-	-	-	-	-	-	-	-	-
三重県	-	-	-	-	-	-	-	-	-	-	-	-	-	-	-	-	-	-
滋賀県	-	-	-	-	-	-	-	-	-	-	-	-	-	-	-	-	-	-
京都府	-	-	-	-	-	-	-	-	-	-	-	-	-	-	-	-	-	-
大阪府	-	-	1	1	-	-	-	-	-	-	-	-	-	-	-	-	-	-
兵庫県	-	-	-	-	-	-	-	-	-	-	-	-	-	-	-	-	-	-
奈良県	-	-	-	-	-	-	-	-	-	-	-	-	-	-	-	-	-	-
和歌山県	-	-	-	-	-	-	-	-	-	-	-	-	-	-	-	-	-	-
鳥取県	-	-	-	-	-	-	-	-	-	-	-	-	-	-	-	-	-	-
島根県	-	-	-	-	-	-	-	-	-	-	-	-	-	-	-	-	-	-
岡山県	-	-	-	-	-	-	-	-	-	-	-	-	-	-	-	-	-	-
広島県	-	-	-	-	-	-	-	-	-	-	-	-	-	-	-	-	-	-
山口県	-	-	-	-	-	-	-	-	-	-	-	-	-	-	-	-	-	-
徳島県	-	-	-	-	-	-	-	-	-	-	-	-	-	-	-	-	-	-
香川県	-	-	-	-	-	-	-	-	-	-	-	-	-	-	-	-	-	-
愛媛県	-	-	-	-	-	-	-	-	-	-	-	-	-	-	-	-	-	-
高知県	-	-	-	-	-	-	-	-	-	-	-	-	-	-	-	-	-	-
福岡県	-	-	-	1	-	-	-	-	-	-	-	-	-	-	-	-	-	-
佐賀県	-	-	-	-	-	-	-	-	-	-	-	-	-	-	-	-	-	-
長崎県	-	-	-	-	-	-	-	-	-	-	-	-	-	-	-	-	-	-
熊本県	-	-	-	-	-	-	-	-	-	-	-	-	-	-	-	-	-	-
大分県	-	-	-	-	-	-	-	-	-	-	-	-	-	-	-	-	-	-
宮崎県	-	-	-	-	-	-	-	-	-	-	-	-	-	-	-	-	-	-
鹿児島県	-	-	-	-	-	-	-	-	-	-	-	-	-	-	-	-	-	-
沖縄県	-	-	-	-	-	-	-	-	-	-	-	-	-	-	-	-	-	-

*2013年3月4日より届出対象疾患となりました。

報告数・累積報告数, 疾病・都道府県別

2014年3週

	狂犬病		コクシジ オイデス症		サル痘		重症熱性血小板 減少症候群*		腎症候性出血熱		西部ウマ脳炎		ダニ媒介脳炎		炭疽		チクングニア熱	
	報告数	累積	報告数	累積	報告数	累積	報告数	累積	報告数	累積	報告数	累積	報告数	累積	報告数	累積	報告数	累積
総数	-	-	-	-	-	-	-	-	-	-	-	-	-	-	-	-	-	-
北海道	-	-	-	-	-	-	-	-	-	-	-	-	-	-	-	-	-	-
青森県	-	-	-	-	-	-	-	-	-	-	-	-	-	-	-	-	-	-
岩手県	-	-	-	-	-	-	-	-	-	-	-	-	-	-	-	-	-	-
宮城県	-	-	-	-	-	-	-	-	-	-	-	-	-	-	-	-	-	-
秋田県	-	-	-	-	-	-	-	-	-	-	-	-	-	-	-	-	-	-
山形県	-	-	-	-	-	-	-	-	-	-	-	-	-	-	-	-	-	-
福島県	-	-	-	-	-	-	-	-	-	-	-	-	-	-	-	-	-	-
茨城県	-	-	-	-	-	-	-	-	-	-	-	-	-	-	-	-	-	-
栃木県	-	-	-	-	-	-	-	-	-	-	-	-	-	-	-	-	-	-
群馬県	-	-	-	-	-	-	-	-	-	-	-	-	-	-	-	-	-	-
埼玉県	-	-	-	-	-	-	-	-	-	-	-	-	-	-	-	-	-	-
千葉県	-	-	-	-	-	-	-	-	-	-	-	-	-	-	-	-	-	-
東京都	-	-	-	-	-	-	-	-	-	-	-	-	-	-	-	-	-	-
神奈川県	-	-	-	-	-	-	-	-	-	-	-	-	-	-	-	-	-	-
新潟県	-	-	-	-	-	-	-	-	-	-	-	-	-	-	-	-	-	-
富山県	-	-	-	-	-	-	-	-	-	-	-	-	-	-	-	-	-	-
石川県	-	-	-	-	-	-	-	-	-	-	-	-	-	-	-	-	-	-
福井県	-	-	-	-	-	-	-	-	-	-	-	-	-	-	-	-	-	-
山梨県	-	-	-	-	-	-	-	-	-	-	-	-	-	-	-	-	-	-
長野県	-	-	-	-	-	-	-	-	-	-	-	-	-	-	-	-	-	-
岐阜県	-	-	-	-	-	-	-	-	-	-	-	-	-	-	-	-	-	-
静岡県	-	-	-	-	-	-	-	-	-	-	-	-	-	-	-	-	-	-
愛知県	-	-	-	-	-	-	-	-	-	-	-	-	-	-	-	-	-	-
三重県	-	-	-	-	-	-	-	-	-	-	-	-	-	-	-	-	-	-
滋賀県	-	-	-	-	-	-	-	-	-	-	-	-	-	-	-	-	-	-
京都府	-	-	-	-	-	-	-	-	-	-	-	-	-	-	-	-	-	-
大阪府	-	-	-	-	-	-	-	-	-	-	-	-	-	-	-	-	-	-
兵庫県	-	-	-	-	-	-	-	-	-	-	-	-	-	-	-	-	-	-
奈良県	-	-	-	-	-	-	-	-	-	-	-	-	-	-	-	-	-	-
和歌山県	-	-	-	-	-	-	-	-	-	-	-	-	-	-	-	-	-	-
鳥取県	-	-	-	-	-	-	-	-	-	-	-	-	-	-	-	-	-	-
島根県	-	-	-	-	-	-	-	-	-	-	-	-	-	-	-	-	-	-
岡山県	-	-	-	-	-	-	-	-	-	-	-	-	-	-	-	-	-	-
広島県	-	-	-	-	-	-	-	-	-	-	-	-	-	-	-	-	-	-
山口県	-	-	-	-	-	-	-	-	-	-	-	-	-	-	-	-	-	-
徳島県	-	-	-	-	-	-	-	-	-	-	-	-	-	-	-	-	-	-
香川県	-	-	-	-	-	-	-	-	-	-	-	-	-	-	-	-	-	-
愛媛県	-	-	-	-	-	-	-	-	-	-	-	-	-	-	-	-	-	-
高知県	-	-	-	-	-	-	-	-	-	-	-	-	-	-	-	-	-	-
福岡県	-	-	-	-	-	-	-	-	-	-	-	-	-	-	-	-	-	-
佐賀県	-	-	-	-	-	-	-	-	-	-	-	-	-	-	-	-	-	-
長崎県	-	-	-	-	-	-	-	-	-	-	-	-	-	-	-	-	-	-
熊本県	-	-	-	-	-	-	-	-	-	-	-	-	-	-	-	-	-	-
大分県	-	-	-	-	-	-	-	-	-	-	-	-	-	-	-	-	-	-
宮崎県	-	-	-	-	-	-	-	-	-	-	-	-	-	-	-	-	-	-
鹿児島県	-	-	-	-	-	-	-	-	-	-	-	-	-	-	-	-	-	-
沖縄県	-	-	-	-	-	-	-	-	-	-	-	-	-	-	-	-	-	-

*鳥インフルエンザ(H5N1及びH7N9)を除く。

報告数・累積報告数, 疾病・都道府県別

2014年3週

	つつかが虫病		デング熱		東部ウマ脳炎		鳥インフルエンザ*		ニパウイルス感染症		日本紅斑熱		日本脳炎		ハンタウイルス肺症候群		Bウイルス病	
	報告数	累積	報告数	累積	報告数	累積	報告数	累積	報告数	累積	報告数	累積	報告数	累積	報告数	累積	報告数	累積
総数	2	13	2	5	-	-	-	-	-	-	-	-	-	-	-	-	-	-
北海道	-	-	-	-	-	-	-	-	-	-	-	-	-	-	-	-	-	-
青森県	-	-	-	-	-	-	-	-	-	-	-	-	-	-	-	-	-	-
岩手県	-	-	-	-	-	-	-	-	-	-	-	-	-	-	-	-	-	-
宮城県	-	-	-	-	-	-	-	-	-	-	-	-	-	-	-	-	-	-
秋田県	-	-	-	-	-	-	-	-	-	-	-	-	-	-	-	-	-	-
山形県	-	-	-	-	-	-	-	-	-	-	-	-	-	-	-	-	-	-
福島県	-	1	-	-	-	-	-	-	-	-	-	-	-	-	-	-	-	-
茨城県	-	-	-	-	-	-	-	-	-	-	-	-	-	-	-	-	-	-
栃木県	-	-	-	-	-	-	-	-	-	-	-	-	-	-	-	-	-	-
群馬県	-	-	-	-	-	-	-	-	-	-	-	-	-	-	-	-	-	-
埼玉県	-	-	-	-	-	-	-	-	-	-	-	-	-	-	-	-	-	-
千葉県	1	3	-	-	-	-	-	-	-	-	-	-	-	-	-	-	-	-
東京都	-	-	-	1	-	-	-	-	-	-	-	-	-	-	-	-	-	-
神奈川県	-	-	-	1	-	-	-	-	-	-	-	-	-	-	-	-	-	-
新潟県	-	-	-	-	-	-	-	-	-	-	-	-	-	-	-	-	-	-
富山県	-	-	-	-	-	-	-	-	-	-	-	-	-	-	-	-	-	-
石川県	-	-	-	-	-	-	-	-	-	-	-	-	-	-	-	-	-	-
福井県	-	-	-	-	-	-	-	-	-	-	-	-	-	-	-	-	-	-
山梨県	-	-	-	-	-	-	-	-	-	-	-	-	-	-	-	-	-	-
長野県	-	-	-	-	-	-	-	-	-	-	-	-	-	-	-	-	-	-
岐阜県	-	-	-	-	-	-	-	-	-	-	-	-	-	-	-	-	-	-
静岡県	-	1	-	-	-	-	-	-	-	-	-	-	-	-	-	-	-	-
愛知県	-	-	-	1	-	-	-	-	-	-	-	-	-	-	-	-	-	-
三重県	-	-	1	1	-	-	-	-	-	-	-	-	-	-	-	-	-	-
滋賀県	-	-	-	-	-	-	-	-	-	-	-	-	-	-	-	-	-	-
京都府	-	-	-	-	-	-	-	-	-	-	-	-	-	-	-	-	-	-
大阪府	-	-	1	1	-	-	-	-	-	-	-	-	-	-	-	-	-	-
兵庫県	-	-	-	-	-	-	-	-	-	-	-	-	-	-	-	-	-	-
奈良県	-	-	-	-	-	-	-	-	-	-	-	-	-	-	-	-	-	-
和歌山県	-	-	-	-	-	-	-	-	-	-	-	-	-	-	-	-	-	-
鳥取県	-	-	-	-	-	-	-	-	-	-	-	-	-	-	-	-	-	-
島根県	-	-	-	-	-	-	-	-	-	-	-	-	-	-	-	-	-	-
岡山県	-	-	-	-	-	-	-	-	-	-	-	-	-	-	-	-	-	-
広島県	-	-	-	-	-	-	-	-	-	-	-	-	-	-	-	-	-	-
山口県	-	-	-	-	-	-	-	-	-	-	-	-	-	-	-	-	-	-
徳島県	-	-	-	-	-	-	-	-	-	-	-	-	-	-	-	-	-	-
香川県	-	-	-	-	-	-	-	-	-	-	-	-	-	-	-	-	-	-
愛媛県	-	-	-	-	-	-	-	-	-	-	-	-	-	-	-	-	-	-
高知県	-	-	-	-	-	-	-	-	-	-	-	-	-	-	-	-	-	-
福岡県	-	-	-	-	-	-	-	-	-	-	-	-	-	-	-	-	-	-
佐賀県	-	-	-	-	-	-	-	-	-	-	-	-	-	-	-	-	-	-
長崎県	-	-	-	-	-	-	-	-	-	-	-	-	-	-	-	-	-	-
熊本県	-	-	-	-	-	-	-	-	-	-	-	-	-	-	-	-	-	-
大分県	-	-	-	-	-	-	-	-	-	-	-	-	-	-	-	-	-	-
宮崎県	-	1	-	-	-	-	-	-	-	-	-	-	-	-	-	-	-	-
鹿児島県	1	7	-	-	-	-	-	-	-	-	-	-	-	-	-	-	-	-
沖縄県	-	-	-	-	-	-	-	-	-	-	-	-	-	-	-	-	-	-

報告数・累積報告数, 疾病・都道府県別

2014年3週

	鼻 疽		ブルセラ症		ペネズエラ ウマ脳炎		ヘンドラウイルス 感染症		発しんチフス		ポツリヌス症		マラリア		野 兎 病		ライム病	
	報告数	累積	報告数	累積	報告数	累積	報告数	累積	報告数	累積	報告数	累積	報告数	累積	報告数	累積	報告数	累積
総 数	-	-	-	-	-	-	-	-	-	-	-	-	2	5	-	-	-	-
北海道	-	-	-	-	-	-	-	-	-	-	-	-	-	1	-	-	-	-
青森県	-	-	-	-	-	-	-	-	-	-	-	-	-	-	-	-	-	-
岩手県	-	-	-	-	-	-	-	-	-	-	-	-	-	-	-	-	-	-
宮城県	-	-	-	-	-	-	-	-	-	-	-	-	-	-	-	-	-	-
秋田県	-	-	-	-	-	-	-	-	-	-	-	-	-	-	-	-	-	-
山形県	-	-	-	-	-	-	-	-	-	-	-	-	-	-	-	-	-	-
福島県	-	-	-	-	-	-	-	-	-	-	-	-	-	-	-	-	-	-
茨城県	-	-	-	-	-	-	-	-	-	-	-	-	-	-	-	-	-	-
栃木県	-	-	-	-	-	-	-	-	-	-	-	-	-	-	-	-	-	-
群馬県	-	-	-	-	-	-	-	-	-	-	-	-	-	-	-	-	-	-
埼玉県	-	-	-	-	-	-	-	-	-	-	-	-	-	-	-	-	-	-
千葉県	-	-	-	-	-	-	-	-	-	-	-	-	-	1	-	-	-	-
東京都	-	-	-	-	-	-	-	-	-	-	-	-	-	-	-	-	-	-
神奈川県	-	-	-	-	-	-	-	-	-	-	-	-	-	-	-	-	-	-
新潟県	-	-	-	-	-	-	-	-	-	-	-	-	-	-	-	-	-	-
富山県	-	-	-	-	-	-	-	-	-	-	-	-	-	-	-	-	-	-
石川県	-	-	-	-	-	-	-	-	-	-	-	-	-	-	-	-	-	-
福井県	-	-	-	-	-	-	-	-	-	-	-	-	-	-	-	-	-	-
山梨県	-	-	-	-	-	-	-	-	-	-	-	-	-	-	-	-	-	-
長野県	-	-	-	-	-	-	-	-	-	-	-	-	-	-	-	-	-	-
岐阜県	-	-	-	-	-	-	-	-	-	-	-	-	1	1	-	-	-	-
静岡県	-	-	-	-	-	-	-	-	-	-	-	-	-	-	-	-	-	-
愛知県	-	-	-	-	-	-	-	-	-	-	-	-	-	-	-	-	-	-
三重県	-	-	-	-	-	-	-	-	-	-	-	-	-	-	-	-	-	-
滋賀県	-	-	-	-	-	-	-	-	-	-	-	-	-	-	-	-	-	-
京都府	-	-	-	-	-	-	-	-	-	-	-	-	-	-	-	-	-	-
大阪府	-	-	-	-	-	-	-	-	-	-	-	-	-	-	-	-	-	-
兵庫県	-	-	-	-	-	-	-	-	-	-	-	-	1	1	-	-	-	-
奈良県	-	-	-	-	-	-	-	-	-	-	-	-	-	-	-	-	-	-
和歌山県	-	-	-	-	-	-	-	-	-	-	-	-	-	-	-	-	-	-
鳥取県	-	-	-	-	-	-	-	-	-	-	-	-	-	1	-	-	-	-
島根県	-	-	-	-	-	-	-	-	-	-	-	-	-	-	-	-	-	-
岡山県	-	-	-	-	-	-	-	-	-	-	-	-	-	-	-	-	-	-
広島県	-	-	-	-	-	-	-	-	-	-	-	-	-	-	-	-	-	-
山口県	-	-	-	-	-	-	-	-	-	-	-	-	-	-	-	-	-	-
徳島県	-	-	-	-	-	-	-	-	-	-	-	-	-	-	-	-	-	-
香川県	-	-	-	-	-	-	-	-	-	-	-	-	-	-	-	-	-	-
愛媛県	-	-	-	-	-	-	-	-	-	-	-	-	-	-	-	-	-	-
高知県	-	-	-	-	-	-	-	-	-	-	-	-	-	-	-	-	-	-
福岡県	-	-	-	-	-	-	-	-	-	-	-	-	-	-	-	-	-	-
佐賀県	-	-	-	-	-	-	-	-	-	-	-	-	-	-	-	-	-	-
長崎県	-	-	-	-	-	-	-	-	-	-	-	-	-	-	-	-	-	-
熊本県	-	-	-	-	-	-	-	-	-	-	-	-	-	-	-	-	-	-
大分県	-	-	-	-	-	-	-	-	-	-	-	-	-	-	-	-	-	-
宮崎県	-	-	-	-	-	-	-	-	-	-	-	-	-	-	-	-	-	-
鹿児島県	-	-	-	-	-	-	-	-	-	-	-	-	-	-	-	-	-	-
沖縄県	-	-	-	-	-	-	-	-	-	-	-	-	-	-	-	-	-	-

*E型肝炎およびA型肝炎を除く。

**ウエストナイル脳炎、西部ウマ脳炎、ダニ媒介脳炎、東部ウマ脳炎、日本脳炎、ペネズエラウマ脳炎およびリフトバレー熱を除く。

報告数・累積報告数、疾病・都道府県別

2014年3週

	リッサウイルス 感染症		リフトバレー熱		類鼻疽		レジオネラ症		レプトスピラ症		ロッキー山 紅斑熱		アメーバ赤痢		ウイルス性肝炎*		急性脳炎**	
	報告数	累積	報告数	累積	報告数	累積	報告数	累積	報告数	累積	報告数	累積	報告数	累積	報告数	累積	報告数	累積
総 数	-	-	-	-	-	-	14	54	1	2	-	-	13	30	3	9	6	20
北海道	-	-	-	-	-	-	-	-	-	-	-	-	-	-	-	-	-	2
青森県	-	-	-	-	-	-	1	1	-	-	-	-	1	1	-	-	-	-
岩手県	-	-	-	-	-	-	-	1	-	-	-	-	-	-	-	-	1	1
宮城県	-	-	-	-	-	-	-	2	-	-	-	-	1	1	-	-	-	-
秋田県	-	-	-	-	-	-	-	-	-	-	-	-	-	-	-	-	-	-
山形県	-	-	-	-	-	-	-	-	-	-	-	-	-	-	-	-	-	-
福島県	-	-	-	-	-	-	-	-	-	-	-	-	2	-	-	-	-	-
茨城県	-	-	-	-	-	-	-	-	-	-	-	-	-	-	-	-	-	1
栃木県	-	-	-	-	-	-	-	1	-	-	-	-	-	-	-	-	-	-
群馬県	-	-	-	-	-	-	-	-	1	1	-	-	-	-	-	-	-	-
埼玉県	-	-	-	-	-	-	1	3	-	-	-	-	1	1	1	1	-	-
千葉県	-	-	-	-	-	-	1	3	-	-	-	-	-	-	-	-	1	3
東京都	-	-	-	-	-	-	1	7	-	-	-	-	2	3	1	4	-	1
神奈川県	-	-	-	-	-	-	3	8	-	1	-	-	-	3	1	1	-	1
新潟県	-	-	-	-	-	-	-	1	-	-	-	-	-	-	-	-	-	-
富山県	-	-	-	-	-	-	2	3	-	-	-	-	-	-	-	-	-	-
石川県	-	-	-	-	-	-	-	1	-	-	-	-	-	-	-	-	-	-
福井県	-	-	-	-	-	-	-	1	-	-	-	-	-	-	-	-	-	-
山梨県	-	-	-	-	-	-	-	-	-	-	-	-	1	-	-	-	-	-
長野県	-	-	-	-	-	-	1	2	-	-	-	-	1	1	-	-	-	1
岐阜県	-	-	-	-	-	-	-	2	-	-	-	-	-	1	-	-	-	-
静岡県	-	-	-	-	-	-	-	1	-	-	-	-	1	1	-	-	-	-
愛知県	-	-	-	-	-	-	-	1	-	-	-	-	1	4	-	-	-	1
三重県	-	-	-	-	-	-	-	1	-	-	-	-	-	-	-	-	-	-
滋賀県	-	-	-	-	-	-	-	-	-	-	-	-	1	-	-	-	-	1
京都府	-	-	-	-	-	-	-	-	-	-	-	-	-	-	-	-	-	-
大阪府	-	-	-	-	-	-	1	3	-	-	-	-	1	4	-	-	3	3
兵庫県	-	-	-	-	-	-	1	2	-	-	-	-	-	-	-	1	1	1
奈良県	-	-	-	-	-	-	1	1	-	-	-	-	-	-	-	-	-	1
和歌山県	-	-	-	-	-	-	-	-	-	-	-	-	-	-	-	-	-	-
鳥取県	-	-	-	-	-	-	-	1	-	-	-	-	-	-	-	-	-	-
島根県	-	-	-	-	-	-	-	-	-	-	-	-	-	-	-	-	-	-
岡山県	-	-	-	-	-	-	-	2	-	-	-	-	-	-	-	-	-	-
広島県	-	-	-	-	-	-	-	1	-	-	-	-	1	-	-	-	-	-
山口県	-	-	-	-	-	-	-	-	-	-	-	-	-	-	-	-	-	-
徳島県	-	-	-	-	-	-	-	-	-	-	-	-	-	-	-	-	-	-
香川県	-	-	-	-	-	-	-	1	-	-	-	-	-	-	-	1	-	-
愛媛県	-	-	-	-	-	-	-	-	-	-	-	-	-	-	-	-	-	-
高知県	-	-	-	-	-	-	-	-	-	-	-	-	-	-	-	-	-	-
福岡県	-	-	-	-	-	-	1	2	-	-	-	-	2	3	-	-	-	1
佐賀県	-	-	-	-	-	-	-	-	-	-	-	-	-	-	-	-	-	-
長崎県	-	-	-	-	-	-	-	-	-	-	-	-	-	-	-	-	-	-
熊本県	-	-	-	-	-	-	-	-	-	-	-	-	-	-	-	-	-	-
大分県	-	-	-	-	-	-	-	1	-	-	-	-	-	-	-	-	-	-
宮崎県	-	-	-	-	-	-	-	-	-	-	-	-	2	2	-	-	-	2
鹿児島県	-	-	-	-	-	-	-	1	-	-	-	-	-	-	-	1	-	-
沖縄県	-	-	-	-	-	-	-	-	-	-	-	-	-	-	-	-	-	-

*2013年4月1日より届出対象疾患となりました。

報告数・累積報告数, 疾病・都道府県別

2014年3週

	クリプトスポリジウム症		クロイツフェルト・ヤコブ病		劇症型溶血性レンサ球菌感染症		後天性免疫不全症候群		ジアルジア症		侵襲性インフルエンザ菌感染症*		侵襲性髄膜炎菌感染症*		侵襲性肺炎球菌感染症*		先天性風しん症候群	
	報告数	累積	報告数	累積	報告数	累積	報告数	累積	報告数	累積	報告数	累積	報告数	累積	報告数	累積	報告数	累積
総数	1	2	1	6	4	13	15	37	-	-	1	16	1	3	27	116	-	4
北海道	-	-	-	-	-	-	-	-	-	-	-	-	-	-	-	-	-	-
青森県	-	-	-	-	-	-	-	-	-	-	-	-	-	-	-	1	-	-
岩手県	-	-	-	-	-	-	-	-	-	-	-	-	-	-	-	1	-	-
宮城県	-	-	-	-	-	-	-	-	-	-	-	-	-	-	1	3	-	-
秋田県	-	-	-	1	-	-	-	-	-	-	-	-	-	-	-	-	-	-
山形県	-	-	-	-	-	-	-	-	-	-	-	-	-	-	-	-	-	-
福島県	-	-	-	-	-	-	-	-	-	-	-	-	-	-	-	1	-	1
茨城県	-	-	-	-	-	-	-	-	-	-	-	-	-	-	1	2	-	-
栃木県	-	-	-	-	-	-	-	-	-	-	-	-	-	-	-	-	-	-
群馬県	-	-	-	-	-	-	-	-	-	-	-	1	-	-	2	4	-	-
埼玉県	-	-	-	-	-	-	-	1	-	-	-	-	1	-	1	3	-	-
千葉県	-	-	-	-	-	-	2	2	-	-	-	-	-	-	-	3	-	-
東京都	1	2	-	-	2	4	11	22	-	-	-	2	-	1	-	14	-	1
神奈川県	-	-	-	-	-	1	1	2	-	-	-	1	1	1	6	14	-	-
新潟県	-	-	-	-	-	1	-	-	-	-	-	-	-	-	-	1	-	-
富山県	-	-	-	-	-	-	-	-	-	-	-	-	-	-	-	2	-	-
石川県	-	-	-	-	-	-	-	-	-	-	-	-	-	-	2	3	-	-
福井県	-	-	-	-	-	-	-	-	-	-	-	-	-	-	1	3	-	-
山梨県	-	-	-	2	-	-	-	-	-	-	-	-	-	-	-	-	-	-
長野県	-	-	-	-	1	1	-	-	-	-	-	-	-	-	-	2	-	-
岐阜県	-	-	-	-	-	-	-	2	-	-	1	1	-	-	-	-	-	-
静岡県	-	-	-	1	-	-	-	-	-	-	-	1	-	-	2	4	-	-
愛知県	-	-	-	-	-	1	-	1	-	-	-	2	-	-	2	11	-	-
三重県	-	-	-	-	-	-	-	-	-	-	-	-	-	-	-	2	-	-
滋賀県	-	-	-	-	-	-	-	-	-	-	-	1	-	-	-	1	-	-
京都府	-	-	-	-	-	1	-	-	-	-	-	-	-	-	1	3	-	-
大阪府	-	-	-	-	-	-	1	4	-	-	-	4	-	-	2	5	-	-
兵庫県	-	-	-	-	1	1	-	-	-	-	-	-	-	-	2	10	-	1
奈良県	-	-	-	-	-	1	-	-	-	-	-	-	-	-	-	-	-	-
和歌山県	-	-	-	-	-	-	-	-	-	-	-	-	-	-	-	-	-	-
鳥取県	-	-	-	-	-	-	-	-	-	-	-	-	-	-	-	-	-	-
島根県	-	-	-	-	-	-	-	-	-	-	-	-	-	-	-	-	-	1
岡山県	-	-	-	-	-	1	-	-	-	-	-	-	-	-	-	-	-	-
広島県	-	-	-	-	-	-	-	-	-	-	-	-	-	-	-	-	-	-
山口県	-	-	-	1	-	-	-	-	-	-	-	-	-	-	1	1	-	-
徳島県	-	-	-	-	-	-	-	-	-	-	-	-	-	-	-	-	-	-
香川県	-	-	-	-	-	1	-	-	-	-	-	-	-	-	-	5	-	-
愛媛県	-	-	-	-	-	-	-	-	-	-	-	-	-	-	-	1	-	-
高知県	-	-	1	1	-	-	-	-	-	-	-	-	-	-	-	-	-	-
福岡県	-	-	-	-	-	-	-	3	-	-	-	1	-	-	1	3	-	-
佐賀県	-	-	-	-	-	-	-	-	-	-	-	-	-	-	2	3	-	-
長崎県	-	-	-	-	-	-	-	-	-	-	-	-	-	-	-	1	-	-
熊本県	-	-	-	-	-	-	-	-	-	-	-	-	-	-	-	1	-	-
大分県	-	-	-	-	-	-	-	-	-	-	-	-	-	-	-	-	-	-
宮崎県	-	-	-	-	-	-	-	-	-	-	-	-	-	-	-	-	-	-
鹿児島県	-	-	-	-	-	-	-	-	-	-	-	-	-	-	-	3	-	-
沖縄県	-	-	-	-	-	-	-	-	-	-	-	2	-	-	-	5	-	-

*2013年5月6日より届出対象疾患となりました。

報告数・累積報告数, 疾病・都道府県別

2014年3週

	梅 毒		破 傷 風		バンコマイシン耐性 黄色ブドウ球菌感染症		バンコマイシン耐性 腸球菌感染症		風 し ん		麻 し ん		鳥インフル エンザ(H7N9)*	
	報告数	累積	報告数	累積	報告数	累積	報告数	累積	報告数	累積	報告数	累積	報告数	累積
総 数	19	41	1	6	-	-	1	2	3	17	5	25	-	-
北海道	-	-	-	-	-	-	-	-	-	-	-	1	-	-
青森県	-	-	-	-	-	-	-	-	-	-	-	-	-	-
岩手県	-	1	-	-	-	-	-	-	-	-	-	-	-	-
宮城県	-	-	-	-	-	-	-	-	-	-	-	-	-	-
秋田県	-	1	-	-	-	-	-	-	-	-	-	-	-	-
山形県	-	2	-	-	-	-	-	-	-	-	-	-	-	-
福島県	-	-	-	-	-	-	-	-	-	-	-	-	-	-
茨城県	-	-	-	-	-	-	-	-	-	-	-	-	-	-
栃木県	1	1	-	-	-	-	-	-	-	-	-	-	-	-
群馬県	-	-	-	1	-	-	-	-	-	-	-	-	-	-
埼玉県	2	2	-	1	-	-	-	-	1	2	-	1	-	-
千葉県	-	2	-	-	-	-	-	-	-	1	-	1	-	-
東京都	7	14	-	1	-	-	-	-	1	3	-	1	-	-
神奈川県	2	4	-	-	-	-	-	-	-	3	-	1	-	-
新潟県	-	-	-	-	-	-	-	-	-	-	-	1	-	-
富山県	1	1	-	-	-	-	-	-	-	-	-	-	-	-
石川県	-	-	-	-	-	-	-	-	-	-	-	-	-	-
福井県	-	-	-	-	-	-	-	-	-	-	-	-	-	-
山梨県	-	-	-	-	-	-	-	-	-	-	-	-	-	-
長野県	-	-	-	-	-	-	-	-	-	-	-	-	-	-
岐阜県	-	-	-	-	-	-	-	-	-	-	-	-	-	-
静岡県	-	1	-	-	-	-	-	-	-	1	-	-	-	-
愛知県	-	1	-	-	-	-	-	-	-	-	2	3	-	-
三重県	-	1	-	-	-	-	-	-	-	3	-	-	-	-
滋賀県	-	-	-	-	-	-	-	-	-	-	-	-	-	-
京都府	-	-	-	-	-	-	-	-	-	-	2	12	-	-
大阪府	5	5	-	-	-	-	-	-	-	2	-	-	-	-
兵庫県	-	-	-	1	-	-	-	-	1	2	-	-	-	-
奈良県	-	-	-	-	-	-	-	-	-	-	-	-	-	-
和歌山県	-	-	-	-	-	-	-	-	-	-	-	-	-	-
鳥取県	-	-	-	-	-	-	-	-	-	-	-	-	-	-
島根県	-	-	-	-	-	-	-	-	-	-	-	-	-	-
岡山県	-	-	-	-	-	-	-	-	-	-	1	1	-	-
広島県	-	-	-	-	-	-	1	1	-	-	-	1	-	-
山口県	-	1	-	-	-	-	-	-	-	-	-	1	-	-
徳島県	-	-	-	-	-	-	-	-	-	-	-	-	-	-
香川県	-	-	-	-	-	-	-	-	-	-	-	-	-	-
愛媛県	-	1	-	-	-	-	-	-	-	-	-	-	-	-
高知県	-	1	-	-	-	-	-	-	-	-	-	-	-	-
福岡県	1	1	-	-	-	-	-	1	-	-	-	1	-	-
佐賀県	-	-	-	-	-	-	-	-	-	-	-	-	-	-
長崎県	-	-	-	-	-	-	-	-	-	-	-	-	-	-
熊本県	-	1	1	1	-	-	-	-	-	-	-	-	-	-
大分県	-	-	-	1	-	-	-	-	-	-	-	-	-	-
宮崎県	-	-	-	-	-	-	-	-	-	-	-	-	-	-
鹿児島県	-	-	-	-	-	-	-	-	-	-	-	-	-	-
沖縄県	-	-	-	-	-	-	-	-	-	-	-	-	-	-

*鳥インフルエンザを除く。

報告数・定点当り報告数, 疾病・都道府県別

2014年3週

	インフルエンザ*		RSウイルス感染症		咽頭結膜熱		A群溶血性レンサ球菌咽頭炎		感染性胃腸炎		水痘		手足口病		伝染性紅斑		突発性発しん	
	報告数	定点当り	報告数	報告数	報告数	定点当り	報告数	定点当り	報告数	定点当り	報告数	定点当り	報告数	定点当り	報告数	定点当り	報告数	定点当り
総数	58233	11.78	1987	1113	0.35	5319	1.69	32502	10.31	3462	1.10	311	0.10	420	0.13	1506	0.48	
北海道	1102	4.85	108	49	0.34	287	2.01	368	2.57	208	1.45	13	0.09	4	0.03	42	0.29	
青森県	412	6.44	7	12	0.29	40	0.98	311	7.59	35	0.85	4	0.10	10	0.24	15	0.37	
岩手県	297	4.64	14	5	0.13	54	1.35	382	9.55	63	1.58	-	-	10	0.25	18	0.45	
宮城県	551	5.92	30	8	0.14	151	2.60	759	13.09	53	0.91	2	0.03	43	0.74	32	0.55	
秋田県	327	5.95	2	4	0.11	35	1.00	260	7.43	24	0.69	-	-	4	0.11	3	0.09	
山形県	197	4.10	13	16	0.53	113	3.77	464	15.47	21	0.70	1	0.03	6	0.20	13	0.43	
福島県	710	9.34	33	6	0.13	85	1.89	338	7.51	56	1.24	-	-	9	0.20	20	0.44	
茨城県	1287	10.73	35	9	0.12	135	1.80	963	12.84	59	0.79	2	0.03	2	0.03	15	0.20	
栃木県	628	8.26	17	10	0.21	49	1.02	442	9.21	46	0.96	2	0.04	4	0.08	18	0.38	
群馬県	1198	12.22	21	10	0.17	115	1.92	567	9.45	62	1.03	1	0.02	2	0.03	28	0.47	
埼玉県	3263	13.00	46	46	0.29	320	2.00	1838	11.49	174	1.09	3	0.02	13	0.08	79	0.49	
千葉県	2853	13.46	37	33	0.25	310	2.33	1547	11.63	174	1.31	8	0.06	21	0.16	68	0.51	
東京都	4637	11.20	85	58	0.22	404	1.54	2936	11.21	201	0.77	13	0.05	108	0.41	149	0.57	
神奈川県	3656	11.05	42	42	0.20	230	1.12	2143	10.45	215	1.05	5	0.02	65	0.32	110	0.54	
新潟県	544	5.67	54	54	0.89	245	4.02	746	12.23	107	1.75	-	-	46	0.75	46	0.75	
富山県	419	8.73	17	21	0.72	79	2.72	381	13.14	31	1.07	1	0.03	21	0.72	5	0.17	
石川県	383	7.98	24	13	0.45	42	1.45	212	7.31	41	1.41	2	0.07	1	0.03	8	0.28	
福井県	278	8.69	20	15	0.68	47	2.14	332	15.09	23	1.05	1	0.05	-	-	17	0.77	
山梨県	549	13.73	15	-	-	22	0.92	275	11.46	11	0.46	-	-	-	-	6	0.25	
長野県	983	11.30	38	8	0.15	99	1.83	702	13.00	41	0.76	3	0.06	-	-	21	0.39	
岐阜県	1664	19.13	38	20	0.38	36	0.68	378	7.13	39	0.74	7	0.13	4	0.08	11	0.21	
静岡県	1889	13.59	58	21	0.24	126	1.42	1176	13.21	107	1.20	2	0.02	2	0.02	29	0.33	
愛知県	2765	14.18	101	91	0.50	239	1.32	1707	9.43	120	0.66	9	0.05	1	0.01	77	0.43	
三重県	812	11.28	35	12	0.27	38	0.84	419	9.31	52	1.16	-	-	1	0.02	25	0.56	
滋賀県	777	14.66	16	5	0.16	47	1.47	333	10.41	37	1.16	16	0.50	1	0.03	12	0.38	
京都府	1418	11.53	11	14	0.19	72	0.97	548	7.41	51	0.69	11	0.15	2	0.03	28	0.38	
大阪府	4384	14.23	165	57	0.29	369	1.85	1604	8.06	212	1.07	12	0.06	6	0.03	110	0.55	
兵庫県	2453	12.39	61	43	0.34	118	0.92	1386	10.83	155	1.21	5	0.04	8	0.06	49	0.38	
奈良県	594	11.00	20	9	0.26	23	0.68	244	7.18	27	0.79	-	-	1	0.03	8	0.24	
和歌山県	666	13.32	22	11	0.35	15	0.48	126	4.06	22	0.71	3	0.10	2	0.06	17	0.55	
鳥取県	137	4.72	7	19	1.00	51	2.68	199	10.47	17	0.89	1	0.05	-	-	7	0.37	
島根県	221	5.82	11	31	1.35	24	1.04	218	9.48	18	0.78	-	-	-	-	19	0.83	
岡山県	959	11.55	34	19	0.36	44	0.83	550	10.38	44	0.83	3	0.06	1	0.02	24	0.45	
広島県	997	8.67	66	59	0.82	69	0.96	838	11.64	74	1.03	-	-	3	0.04	30	0.42	
山口県	745	10.96	86	13	0.28	134	2.85	549	11.68	52	1.11	4	0.09	4	0.09	33	0.70	
徳島県	480	12.63	30	3	0.13	15	0.65	248	10.78	25	1.09	-	-	1	0.04	19	0.83	
香川県	313	6.39	27	6	0.20	30	1.00	347	11.57	19	0.63	-	-	2	0.07	8	0.27	
愛媛県	477	7.82	34	24	0.65	70	1.89	407	11.00	62	1.68	4	0.11	1	0.03	28	0.76	
高知県	645	13.44	44	6	0.20	11	0.37	463	15.43	53	1.77	1	0.03	-	-	13	0.43	
福岡県	3230	16.31	138	50	0.42	360	3.00	1255	10.46	245	2.04	50	0.42	4	0.03	97	0.81	
佐賀県	585	15.00	18	20	0.87	60	2.61	178	7.74	40	1.74	11	0.48	1	0.04	13	0.57	
長崎県	954	13.63	52	29	0.66	65	1.48	329	7.48	52	1.18	16	0.36	-	-	19	0.43	
熊本県	1282	16.03	44	39	0.78	108	2.16	688	13.76	56	1.12	37	0.74	1	0.02	26	0.52	
大分県	1019	17.57	55	12	0.33	64	1.78	791	21.97	45	1.25	6	0.17	-	-	27	0.75	
宮崎県	1155	19.58	66	32	0.89	69	1.92	498	13.83	64	1.78	17	0.47	2	0.06	32	0.89	
鹿児島県	1207	12.98	81	45	0.82	119	2.16	843	15.33	76	1.38	27	0.49	3	0.05	26	0.47	
沖縄県	2131	36.74	9	4	0.12	81	2.38	214	6.29	53	1.56	8	0.24	-	-	6	0.18	

*髄膜炎菌性髄膜炎は除く。

報告数・定点当り報告数, 疾病・都道府県別

2014年3週

	百日咳		ヘルパンギーナ		流行性耳下腺炎		急性出血性結膜炎		流行性角結膜炎		細菌性髄膜炎*		無菌性髄膜炎		マイコプラズマ肺炎		クラミジア肺炎	
	報告数	定点当り	報告数	定点当り	報告数	定点当り	報告数	定点当り	報告数	定点当り	報告数	定点当り	報告数	定点当り	報告数	定点当り	報告数	定点当り
総数	33	0.01	48	0.02	634	0.20	9	0.01	374	0.55	6	0.01	11	0.02	105	0.22	4	0.01
北海道	1	0.01	1	0.01	7	0.05	-	-	8	0.28	-	-	-	-	4	0.17	-	-
青森県	1	0.02	1	0.02	5	0.12	2	0.18	8	0.73	-	-	-	-	4	0.67	-	-
岩手県	-	-	-	-	15	0.38	1	0.07	8	0.57	-	-	1	0.05	7	0.37	-	-
宮城県	-	-	-	-	12	0.21	-	-	-	-	-	-	-	-	5	0.42	-	-
秋田県	-	-	-	-	10	0.29	-	-	1	0.14	-	-	-	-	4	0.50	-	-
山形県	1	0.03	-	-	7	0.23	-	-	-	-	-	-	-	3	0.30	-	-	
福島県	-	-	1	0.02	36	0.80	-	-	12	1.00	-	-	-	-	2	0.33	-	-
茨城県	1	0.01	1	0.01	1	0.01	-	-	11	0.65	-	-	-	-	1	0.08	-	-
栃木県	-	-	-	-	1	0.02	-	-	4	0.33	-	-	-	-	4	0.57	2	0.29
群馬県	-	-	1	0.02	5	0.08	-	-	17	1.21	-	-	-	-	-	-	-	-
埼玉県	-	-	1	0.01	40	0.25	-	-	10	0.24	-	-	2	0.20	2	0.20	-	-
千葉県	1	0.01	1	0.01	36	0.27	-	-	18	0.55	-	-	-	-	1	0.11	-	-
東京都	2	0.01	2	0.01	34	0.13	-	-	12	0.32	1	0.04	2	0.08	4	0.16	1	0.04
神奈川県	1	0.00	1	0.00	32	0.16	3	0.07	39	0.95	1	0.10	1	0.10	-	-	-	-
新潟県	-	-	-	-	2	0.03	-	-	5	0.50	-	-	-	-	5	0.38	-	-
富山県	-	-	1	0.03	-	-	-	-	7	1.00	-	-	-	-	5	1.00	-	-
石川県	-	-	-	-	15	0.52	-	-	2	0.29	-	-	-	-	3	0.60	-	-
福井県	-	-	-	-	46	2.09	-	-	-	-	1	0.17	-	-	1	0.17	-	-
山梨県	-	-	-	-	1	0.04	-	-	2	0.22	-	-	-	-	-	-	-	-
長野県	-	-	-	-	2	0.04	-	-	9	0.82	-	-	-	-	4	0.36	-	-
岐阜県	-	-	1	0.02	9	0.17	-	-	3	0.27	-	-	-	-	4	0.80	-	-
静岡県	-	-	1	0.01	6	0.07	-	-	13	0.59	1	0.10	-	-	-	-	-	-
愛知県	-	-	2	0.01	64	0.35	-	-	7	0.21	-	-	-	-	6	0.43	-	-
三重県	1	0.02	-	-	4	0.09	-	-	1	0.08	-	-	-	-	2	0.22	-	-
滋賀県	-	-	2	0.06	1	0.03	-	-	-	-	-	-	-	-	1	0.14	-	-
京都府	-	-	2	0.03	5	0.07	1	0.06	9	0.50	-	-	1	0.14	-	-	-	-
大阪府	6	0.03	1	0.01	11	0.06	-	-	16	0.31	-	-	-	-	1	0.06	-	-
兵庫県	3	0.02	2	0.02	16	0.13	-	-	17	0.49	-	-	-	-	2	0.18	-	-
奈良県	-	-	-	-	4	0.12	-	-	7	0.78	1	0.17	-	-	-	-	-	-
和歌山県	-	-	-	-	3	0.10	-	-	1	0.25	-	-	-	-	6	0.55	-	-
鳥取県	-	-	-	-	-	-	-	-	2	0.67	-	-	1	0.20	-	-	-	-
島根県	-	-	-	-	1	0.04	-	-	1	0.33	-	-	-	-	3	0.38	-	-
岡山県	-	-	-	-	1	0.02	1	0.08	6	0.50	-	-	-	-	-	-	-	-
広島県	-	-	-	-	16	0.22	-	-	14	0.74	-	-	-	-	4	0.19	-	-
山口県	-	-	-	-	1	0.02	-	-	-	-	-	-	-	2	0.22	-	-	-
徳島県	-	-	-	-	-	-	-	-	-	-	-	-	-	-	-	-	-	-
香川県	-	-	-	-	2	0.07	-	-	-	-	-	-	-	-	-	-	-	-
愛媛県	-	-	-	-	4	0.11	-	-	21	2.63	-	-	-	-	1	0.17	1	0.17
高知県	-	-	-	-	28	0.93	-	-	-	-	-	-	-	4	0.50	-	-	-
福岡県	4	0.03	6	0.05	99	0.83	1	0.04	12	0.46	-	-	-	-	-	-	-	-
佐賀県	-	-	2	0.09	17	0.74	-	-	1	0.25	-	-	-	-	-	-	-	-
長崎県	10	0.23	1	0.02	13	0.30	-	-	10	1.25	-	-	-	-	4	0.33	-	-
熊本県	-	-	6	0.12	-	-	-	-	15	1.67	-	-	1	0.07	-	-	-	-
大分県	-	-	3	0.08	4	0.11	-	-	1	0.20	-	-	-	-	5	0.45	-	-
宮崎県	-	-	-	-	4	0.11	-	-	36	6.00	1	0.14	1	0.14	-	-	-	-
鹿児島県	-	-	1	0.02	7	0.13	-	-	4	0.57	-	-	-	-	1	0.08	-	-
沖縄県	1	0.03	7	0.21	7	0.21	-	-	4	0.40	-	-	1	0.14	-	-	-	-

*病原体がロタウイルスであるものに限る。2013年10月14日より届出対象疾患となりました。

 報告数・定点当り報告数,
 疾病・都道府県別 2014年3週

	感染性胃腸炎 (ロタウイルス)	
	報告数	定点当り
総数	41	0.09
北海道	1	0.04
青森県	-	-
岩手県	5	0.26
宮城県	-	-
秋田県	2	0.25
山形県	1	0.10
福島県	2	0.33
茨城県	1	0.08
栃木県	1	0.14
群馬県	-	-
埼玉県	-	-
千葉県	-	-
東京都	1	0.04
神奈川県	1	0.10
新潟県	1	0.08
富山県	-	-
石川県	-	-
福井県	-	-
山梨県	-	-
長野県	-	-
岐阜県	-	-
静岡県	-	-
愛知県	2	0.14
三重県	-	-
滋賀県	-	-
京都府	1	0.14
大阪府	1	0.06
兵庫県	3	0.27
奈良県	-	-
和歌山県	-	-
鳥取県	1	0.20
島根県	1	0.13
岡山県	-	-
広島県	2	0.10
山口県	4	0.44
徳島県	-	-
香川県	-	-
愛媛県	-	-
高知県	-	-
福岡県	-	-
佐賀県	1	0.17
長崎県	-	-
熊本県	2	0.13
大分県	-	-
宮崎県	2	0.29
鹿児島県	4	0.33
沖縄県	1	0.14

 報告数・疾病・都道府県別
 2014年3週

	インフルエンザ (入院患者)	
	報告数	
総数	515	
北海道	4	
青森県	4	
岩手県	18	
宮城県	5	
秋田県	4	
山形県	2	
福島県	9	
茨城県	32	
栃木県	13	
群馬県	11	
埼玉県	13	
千葉県	29	
東京都	42	
神奈川県	20	
新潟県	3	
富山県	5	
石川県	2	
福井県	2	
山梨県	21	
長野県	9	
岐阜県	15	
静岡県	4	
愛知県	24	
三重県	2	
滋賀県	4	
京都府	4	
大阪府	38	
兵庫県	14	
奈良県	9	
和歌山県	5	
鳥取県	3	
島根県	12	
岡山県	4	
広島県	9	
山口県	5	
徳島県	8	
香川県	-	
愛媛県	-	
高知県	3	
福岡県	10	
佐賀県	9	
長崎県	10	
熊本県	26	
大分県	4	
宮崎県	6	
鹿児島県	7	
沖縄県	32	

獣医師が届出を行う感染症と対象動物

注) 報告数は感染実験等の学術的研究による発生を除く。

報告数・累積報告数, 疾病・都道府県別

2014年3週

	エボラ出血熱		マールブルグ病		ペスト		重症急性呼吸器症候群(SARS)						結核		鳥インフルエンザ(H5N1又はH7N9)		細菌性赤痢	
	サル		サル		プレーリードッグ	イタチアナグマ		タヌキ		ハクビシン		サル		鳥類		サル		
	報告数	累積	報告数	累積	報告数	累積	報告数	累積	報告数	累積	報告数	累積	報告数	累積	報告数	累積	報告数	累積
総数	-	-	-	-	-	-	-	-	-	-	-	-	-	-	-	-	-	-
北海道	-	-	-	-	-	-	-	-	-	-	-	-	-	-	-	-	-	-
青森県	-	-	-	-	-	-	-	-	-	-	-	-	-	-	-	-	-	-
岩手県	-	-	-	-	-	-	-	-	-	-	-	-	-	-	-	-	-	-
宮城県	-	-	-	-	-	-	-	-	-	-	-	-	-	-	-	-	-	-
秋田県	-	-	-	-	-	-	-	-	-	-	-	-	-	-	-	-	-	-
山形県	-	-	-	-	-	-	-	-	-	-	-	-	-	-	-	-	-	-
福島県	-	-	-	-	-	-	-	-	-	-	-	-	-	-	-	-	-	-
茨城県	-	-	-	-	-	-	-	-	-	-	-	-	-	-	-	-	-	-
栃木県	-	-	-	-	-	-	-	-	-	-	-	-	-	-	-	-	-	-
群馬県	-	-	-	-	-	-	-	-	-	-	-	-	-	-	-	-	-	-
埼玉県	-	-	-	-	-	-	-	-	-	-	-	-	-	-	-	-	-	-
千葉県	-	-	-	-	-	-	-	-	-	-	-	-	-	-	-	-	-	-
東京都	-	-	-	-	-	-	-	-	-	-	-	-	-	-	-	-	-	-
神奈川県	-	-	-	-	-	-	-	-	-	-	-	-	-	-	-	-	-	-
新潟県	-	-	-	-	-	-	-	-	-	-	-	-	-	-	-	-	-	-
富山県	-	-	-	-	-	-	-	-	-	-	-	-	-	-	-	-	-	-
石川県	-	-	-	-	-	-	-	-	-	-	-	-	-	-	-	-	-	-
福井県	-	-	-	-	-	-	-	-	-	-	-	-	-	-	-	-	-	-
山梨県	-	-	-	-	-	-	-	-	-	-	-	-	-	-	-	-	-	-
長野県	-	-	-	-	-	-	-	-	-	-	-	-	-	-	-	-	-	-
岐阜県	-	-	-	-	-	-	-	-	-	-	-	-	-	-	-	-	-	-
静岡県	-	-	-	-	-	-	-	-	-	-	-	-	-	-	-	-	-	-
愛知県	-	-	-	-	-	-	-	-	-	-	-	-	-	-	-	-	-	-
三重県	-	-	-	-	-	-	-	-	-	-	-	-	-	-	-	-	-	-
滋賀県	-	-	-	-	-	-	-	-	-	-	-	-	-	-	-	-	-	-
京都府	-	-	-	-	-	-	-	-	-	-	-	-	-	-	-	-	-	-
大阪府	-	-	-	-	-	-	-	-	-	-	-	-	-	-	-	-	-	-
兵庫県	-	-	-	-	-	-	-	-	-	-	-	-	-	-	-	-	-	-
奈良県	-	-	-	-	-	-	-	-	-	-	-	-	-	-	-	-	-	-
和歌山県	-	-	-	-	-	-	-	-	-	-	-	-	-	-	-	-	-	-
鳥取県	-	-	-	-	-	-	-	-	-	-	-	-	-	-	-	-	-	-
島根県	-	-	-	-	-	-	-	-	-	-	-	-	-	-	-	-	-	-
岡山県	-	-	-	-	-	-	-	-	-	-	-	-	-	-	-	-	-	-
広島県	-	-	-	-	-	-	-	-	-	-	-	-	-	-	-	-	-	-
山口県	-	-	-	-	-	-	-	-	-	-	-	-	-	-	-	-	-	-
徳島県	-	-	-	-	-	-	-	-	-	-	-	-	-	-	-	-	-	-
香川県	-	-	-	-	-	-	-	-	-	-	-	-	-	-	-	-	-	-
愛媛県	-	-	-	-	-	-	-	-	-	-	-	-	-	-	-	-	-	-
高知県	-	-	-	-	-	-	-	-	-	-	-	-	-	-	-	-	-	-
福岡県	-	-	-	-	-	-	-	-	-	-	-	-	-	-	-	-	-	-
佐賀県	-	-	-	-	-	-	-	-	-	-	-	-	-	-	-	-	-	-
長崎県	-	-	-	-	-	-	-	-	-	-	-	-	-	-	-	-	-	-
熊本県	-	-	-	-	-	-	-	-	-	-	-	-	-	-	-	-	-	-
大分県	-	-	-	-	-	-	-	-	-	-	-	-	-	-	-	-	-	-
宮崎県	-	-	-	-	-	-	-	-	-	-	-	-	-	-	-	-	-	-
鹿児島県	-	-	-	-	-	-	-	-	-	-	-	-	-	-	-	-	-	-
沖縄県	-	-	-	-	-	-	-	-	-	-	-	-	-	-	-	-	-	-

報告数・累積報告数, 疾病・都道府県別 2014年3週

	ウエストナイル熱		エキノコックス症	
	鳥類		犬	
	報告数	累積	報告数	累積
総 数	-	-	-	-
北海道	-	-	-	-
青森県	-	-	-	-
岩手県	-	-	-	-
宮城県	-	-	-	-
秋田県	-	-	-	-
山形県	-	-	-	-
福島県	-	-	-	-
茨城県	-	-	-	-
栃木県	-	-	-	-
群馬県	-	-	-	-
埼玉県	-	-	-	-
千葉県	-	-	-	-
東京都	-	-	-	-
神奈川県	-	-	-	-
新潟県	-	-	-	-
富山県	-	-	-	-
石川県	-	-	-	-
福井県	-	-	-	-
山梨県	-	-	-	-
長野県	-	-	-	-
岐阜県	-	-	-	-
静岡県	-	-	-	-
愛知県	-	-	-	-
三重県	-	-	-	-
滋賀県	-	-	-	-
京都府	-	-	-	-
大阪府	-	-	-	-
兵庫県	-	-	-	-
奈良県	-	-	-	-
和歌山県	-	-	-	-
鳥取県	-	-	-	-
島根県	-	-	-	-
岡山県	-	-	-	-
広島県	-	-	-	-
山口県	-	-	-	-
徳島県	-	-	-	-
香川県	-	-	-	-
愛媛県	-	-	-	-
高知県	-	-	-	-
福岡県	-	-	-	-
佐賀県	-	-	-	-
長崎県	-	-	-	-
熊本県	-	-	-	-
大分県	-	-	-	-
宮崎県	-	-	-	-
鹿児島県	-	-	-	-
沖縄県	-	-	-	-

感染症週報 第16巻 第3号 2014年1月31日発行
 発行：国立感染症研究所
 厚生労働省健康局結核感染症課
 厚生労働省大臣官房統計情報部
 事務局：国立感染症研究所感染症疫学センター
 〒162-8640東京都新宿区戸山1-23-1
 T E L : 03-5285-1111
 F A X : 03-5285-1129
 U R L : <http://www.nih.go.jp/niid/ja/from-idsc.html>
 < 国立感染症研究所 感染症疫学センター >
<http://www.mhlw.go.jp/>
 < 厚生労働省 >
<http://www.forth.go.jp/>
 < 旅行者のための海外感染症情報(厚生労働省検疫所) >

本週報は、感染症新法に基づくものであり、全国の医療従事者、定点医療機関、保健所、保健所設置市、特別区、都道府県、地方衛生研究所、検疫所の皆様のご協力を得て、国立感染症研究所感染症疫学センターにおいて編集したものです。

また、本週報は速報性を重視しておりますので、今後調査などの結果に応じて、若干の変更が生じることがありますが、その場合には週報上にて訂正させていただきます。

「感染症の話」及び「読者のコーナー」の回答欄の内容に関する責は、それぞれの執筆者及び回答者に属しますが、内容に関するご質問、ご意見については事務局でお受けいたします。

なお、週報の内容について、学術的研究、あるいは公衆衛生活動にかかわる業務以外の目的においては、無断転載を禁じます。