

マークをクリックするとそのページを見ることができます



発生動向総覧  
P.2-6

< 第9週 >

インフルエンザの定点当たり報告数は増加し、過去5年間の同時期と比較してやや多い / その他最新動向



注目すべき感染症

< 今週は該当記事はありません >



病原体情報  
P.7-9

インフルエンザウイルス 2013/14シーズン



速報

< 今週は該当記事はありません >



海外感染症情報  
P.10-12

鳥インフルエンザA( H5N1 )に感染した患者の発生状況について / 鳥インフルエンザA( H7N9 )の発生状況について



感染症の話  
P.13

< 今週はお休みです >



読者のコーナー  
< 今週は該当記事は  
ありません >



グラフ総覧( 9週 )  
P.14-20



9週のデータ  
P.21-34



# 発生動向総覧

< 第9週コメント > 3月5日集計分

## 全数報告の感染症

注意: これは当該週に診断された報告症例の集計です。しかし、迅速に情報還元するために期日を決めて集計を行いますので、当該週に診断された症例の報告が集計の期日以降に届くこともあります。それらについては一部を除いて発生動向総覧では扱いませんが、翌週あるいはそれ以降に、巻末の表の累積数に加えられることになります。

感染経路、感染原因、感染地域については、確定あるいは推定として記載されていたものを示します。

### 1類感染症

報告なし

### 2類感染症

結核313例

### 3類感染症

細菌性赤痢2例

菌種: *S. flexneri*( B群 )1例\_\_感染地域: フィリピン

*S. sonnei*( D群 )1例\_\_感染地域: 東京都

腸管出血性大腸菌感染症1例( 有症者なし、うちHUS なし )

感染地域: 国内

国内の感染地域: 福岡県

年齢群: 20代

血清型・毒素型: O不明 VT1

累積報告数: 57例( 有症者38例、うちHUS 3例 . 死亡なし )

### 4類感染症

E型肝炎2例

感染地域: 国内( 都道府県不明 )2例\_\_感染源: 不明2例

A型肝炎39例

感染地域: 鹿児島県7例、広島県5例、福岡県5例、愛媛県4例、福井県2例、宮崎県2例、群馬県1例、神奈川県1例、新潟県1例、愛知県1例、大阪府1例、兵庫県1例、国内( 都道府県不明 )8例

重症熱性血小板減少症候群1例

感染地域: 宮崎県

年齢群: 80代

つつが虫病1例

感染地域: 宮城県

レジオネラ症12例( 肺炎型10例、ポンティアック型2例 )

感染地域: 愛知県2例、千葉県1例、東京都1例、神奈川県1例、富山県1例、石川県1例、大阪府1例、愛媛県1例、国内( 都道府県不明 )3例

年齢群: 50代( 1例 )、60代( 4例 )、70代( 1例 )、80代( 3例 . うち1例死亡 )、90代( 3例 . うち1例死亡 )

レプトスピラ症1例

感染地域: 新潟県\_\_感染源: 水系感染

### 5類感染症

アメーバ赤痢15例( 腸管アメーバ症13例、腸管外アメーバ症1例、腸管及び腸管外アメーバ症1例 )

感染地域: 大阪府2例、宮城県1例、愛知県1例、滋賀県1例、愛媛県1例、福岡県1例、国内( 都道府県不明 )5例、国内( 都

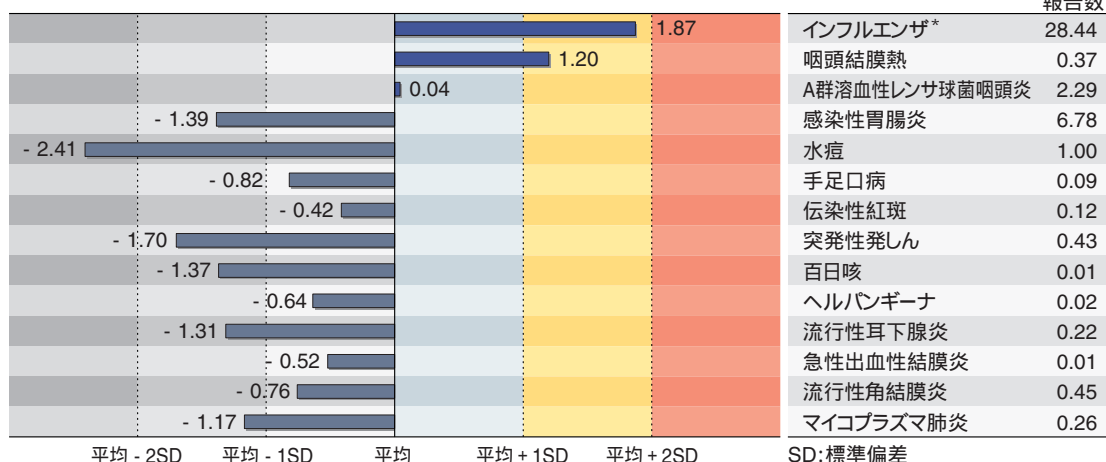
- 道府県不明)インドネシア1例、中国1例、国内・国外不明1例
- 感染経路: 性的接触4例(異性間4例)、経口感染2例、経口感染/性的接触(異性間)1例、不明8例
- ウイルス性肝炎3例 B型3例\_\_感染経路: 性的接触3例(異性間3例)
- 急性脳炎10例 インフルエンザウイルスA型2例\_\_年齢群: 2歳(1例)、8歳(1例)
- インフルエンザウイルスB型2例\_\_年齢群: 10代(1例)、80代(1例)
- 単純ヘルペスウイルス2例\_\_年齢群: 1歳(1例)、50代(1例)
- 水痘帯状疱疹ウイルス1例\_\_年齢群: 70代
- 病原体不明3例\_\_年齢群: 4歳(1例)、6歳(1例)、10代(1例)
- クロイツフェルト・ヤコブ病1例  
孤発性プリオン病古典型
- 劇症型溶血性レンサ球菌感染症3例  
年齢群: 50代(1例)、90代(2例、うち1例死亡)
- 後天性免疫不全症候群17例( AIDS 5例、無症候12例)  
感染地域: 国内14例、ドイツ1例、カメルーン1例、国内・国外不明1例
- 感染経路: 性的接触16例(異性間4例、同性間8例、異性/同性間4例)、不明1例
- ジアルジア症1例 感染地域: 大阪府
- 侵襲性髄膜炎菌感染症3例(菌検出検体: 血液1例、髄液2例)  
感染地域: 石川県1例、大阪府1例、国内(都道府県不明)1例
- 年齢群: 20代(1例)、50代(1例、死亡)、60代(1例)
- 侵襲性肺炎球菌感染症24例(菌検出検体: 血液21例、血液・髄液2例、髄液1例)  
年齢群: 1歳(1例)、3歳(1例)、5歳(1例、死亡)、30代(1例)、40代(1例)、50代(3例)、60代(5例、うち1例死亡)、70代(4例、うち2例死亡)、80代(6例)、90代以上(1例、死亡)
- 梅毒12例(早期顕症I期3例、早期顕症II期4例、無症候5例)
- バンコマイシン耐性腸球菌感染症1例  
遺伝子型: *VanA* \_\_菌検出検体: 尿
- 風しん6例(検査診断例3例、臨床診断例3例)  
感染地域: 神奈川県2例、埼玉県1例、千葉県1例、東京都1例、東京都/韓国1例
- 年齢群: 15～19歳(1例)、20～24歳(1例)、25～29歳(1例)、40代(2例)、50代(1例)
- 累積報告数: 83例(検査診断例58例、臨床診断例25例)
- 麻しん15例〔麻しん(検査診断例8例、臨床診断例5例)、修飾麻しん2例〕  
感染地域: 千葉県4例、静岡県4例、埼玉県2例、東京都2例、国内(都道府県不明)2例、ベトナム/マレーシア1例
- 年齢群: 0歳(1例)、1歳(3例)、4歳(2例)、5～9歳(2例)、10～14歳(1例)、20～24歳(1例)、25～29歳(1例)、30～34歳(1例)、35～39歳(2例)、40代(1例)
- 累積報告数: 138例〔麻しん(検査診断例109例、臨床診断例17例)、修飾麻しん12例〕

(補) 2013年第9週から2014年第8週までに診断されたものの報告遅れとして、E型肝炎1例(感染地域: 神奈川県\_\_感染源: 不明)、急性脳炎4例(インフルエンザウイルスA型1例\_\_年齢群: 1歳(死亡)、単純ヘルペスウイルス1例\_\_年齢群: 60代、病原体不明2例\_\_年齢群: 3歳(1例)、50代(1例))、劇症型溶血性レンサ球菌感染症4例(70代(2例)、80代(2例、うち1例死亡))、先天性風しん症候群1例(病型: その他\_\_感染地域: 東京都)などの報告があった。

## 定点把握の対象となる5類感染症

全国の指定された医療機関( 定点 )から報告され、疾患により小児科定点( 約3,000カ所 )、インフルエンザ( 小児科・内科 )定点( 約5,000カ所 )、眼科定点( 約600カ所 )、基幹定点( 約500カ所 )に分かれています。また、定点当たり報告数は、報告数/定点医療機関数です。

定点把握疾患の報告の過去5年間の同時期との比較( 第9週 )



当該週と過去5年間の平均( 過去5年間の前週、当該週、後週の合計15週の平均 )との差をグラフ上に表現した。( \*2009年のパンデミックの影響を受けています。)

### インフルエンザ

定点当たり報告数は増加し、過去5年間の同時期( 前週、当該週、後週 )と比較してやや多い。都道府県別の上位3位は福井県( 51.66 )、大分県( 42.14 )、福岡県( 41.56 )である。基幹定点からのインフルエンザ入院サーベイランスにおける報告数は851例と前週と比較して増加した。都道府県別では47都道府県から報告があり、年齢別では0歳( 55例 )、1~9歳( 287例 )、10代( 57例 )、20代( 22例 )、30代( 19例 )、40代( 24例 )、50代( 52例 )、60代( 80例 )、70代( 110例 )、80歳以上( 145例 )であった。

#### 小児科定点報告疾患( 主なもの )

RSウイルス感染症の報告数は1,015例と第5週以降減少が続いている。年齢別では1歳以下の報告数が全体の約78%を占めている。

咽頭結膜熱の定点当たり報告数は増加し、過去5年間の同時期と比較してやや多い。都道府県別の上位3位は鳥取県( 1.32 )、富山県( 1.31 )、島根県( 1.30 )である。

A群溶血性レンサ球菌咽頭炎の定点当たり報告数は2週連続で増加した。都道府県別の上位3位は山形県( 5.73 )、新潟県( 5.31 )、富山県( 4.45 )である。

感染性胃腸炎の定点当たり報告数は2週連続で増加した。都道府県別の上位3位は大分県( 15.11 )、宮崎県( 14.39 )、鹿児島県( 13.60 )である。

水痘の定点当たり報告数は減少した。都道府県別の上位3位は沖縄県( 2.68 )、石川県( 2.21 )、鹿児島県( 2.09 )である。

手足口病の定点当たり報告数は増加した。都道府県別の上位3位は熊本県( 1.28 )、宮崎県( 0.92 )、石川県( 0.48 )である。

百日咳の定点当たり報告数は3週連続で増加した。都道府県別の上位3位は沖縄県( 0.09 )、長崎県( 0.07 )、鳥取県( 0.05 )である。

ヘルパンギーナの定点当たり報告数は増加した。都道府県別の上位3位は熊本県( 0.18 )、大分県( 0.11 )、沖縄県( 0.09 )である。

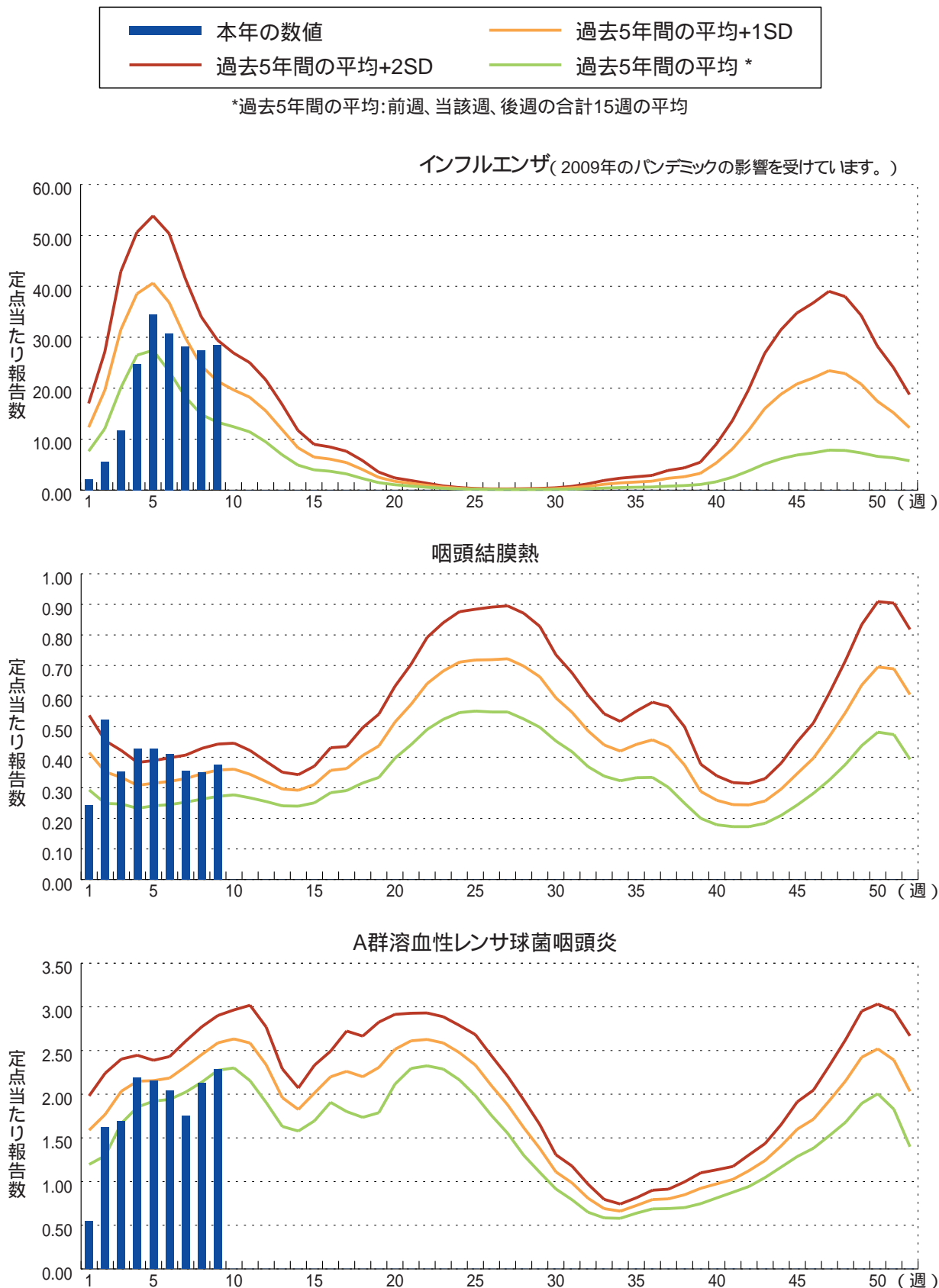
#### 基幹定点報告疾患

マイコプラズマ肺炎の定点当たり報告数は2週連続で増加した。都道府県別の上位3位は福島県( 1.71 )、富山県( 1.40 )、青森県( 1.00 )、栃木県( 1.00 )である。

感染性胃腸炎( ロタウイルスに限る )の定点当たり報告数は増加した。都道府県別では24都道府県から85例報告があり、年齢別では0歳( 14例 )、1~4歳( 58例 )、5~9歳( 9例 )、10代( 3例 )、70歳以上( 1例 )であった。

図. 主要定点把握疾患の過去5年間との週別比較( 2014年第9週 )

青のバーで示す本年の定点当たり報告数が赤のラインを超えているときには、過去5年間の週と比較してかなり多いことを示す。





# 病原体情報

\* グラフはIASRホームページ( <http://www.nih.go.jp/niid/ja/iasr.html> )からの引用です。

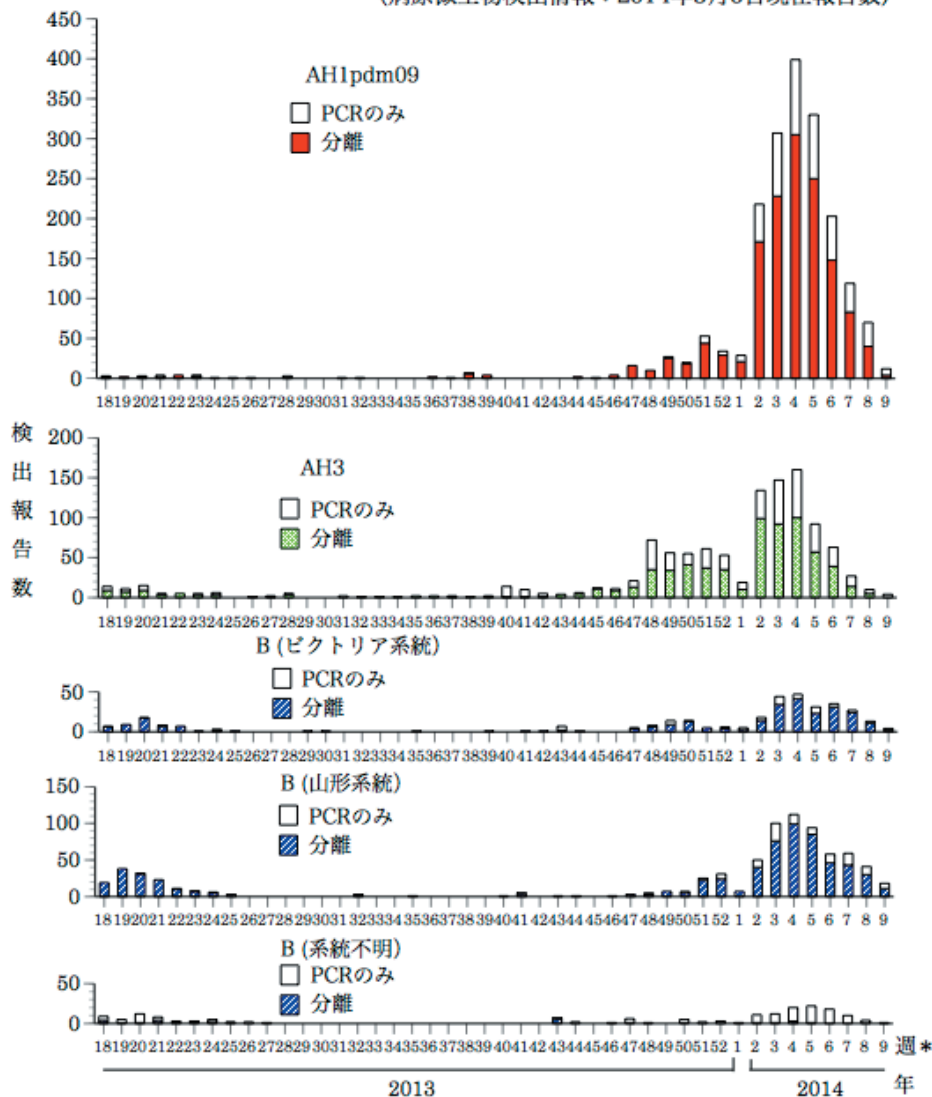
国立感染症研究所・感染症疫学センターには各都道府県市の地方衛生研究所( 地研 )から「病原体個票」と「集団発生病原体票」が報告されています。これには感染症発生動向調査の定点およびその他の医療機関、保健所等で採取された検体から検出された病原体の情報が含まれています。週別の報告数は、病原体が分離・検出された検体の採取日による週ごとの報告数です。地域別の報告数は、その地域に所在する地研からの総報告数を都道府県別に示しています。

( 2014年3月6日現在報告分 )

## インフルエンザウイルス 2013/14シーズン

2013/14シーズン( 2013年第36週/9月 ~ )は、第36週からAH1pdm09とAH3亜型の検出が、第39週からはB型ビクトリア系統株が、また第40週からはB型山形系統株の検出が報告され、第47週以降増加し始めた。

週別インフルエンザウイルス分離・検出報告数、2013年第18週~2014年第9週  
(病原微生物検出情報：2014年3月6日現在報告数)



(データは現在週および過去の週に遡って追加が見込まれる)

\* 検体採取週

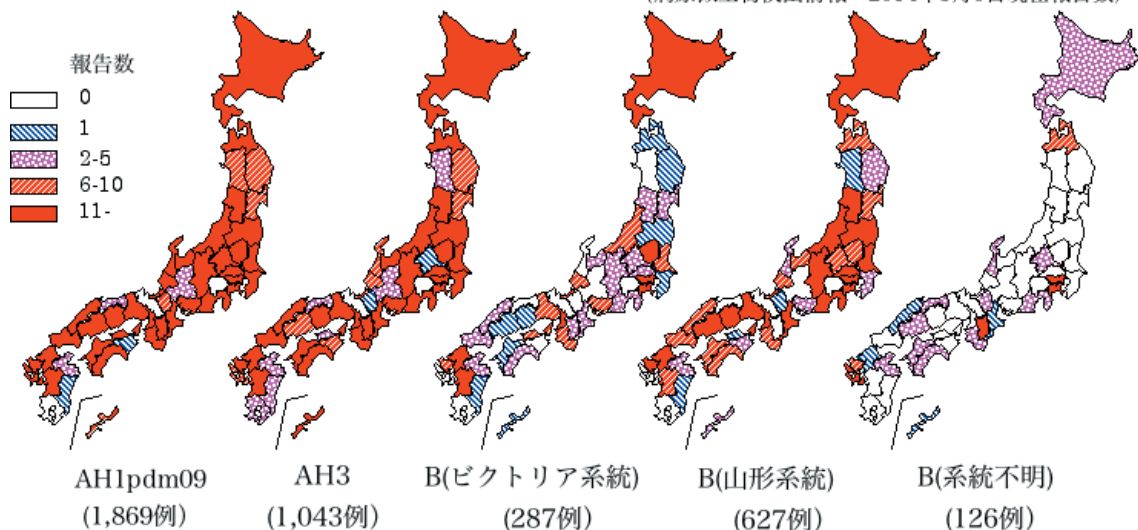
各都道府県市の地方衛生研究所からの分離/検出報告を図に示した



Infectious Agents Surveillance Report

2013年第36週～2014年第9週の累積では、AH1pdm09が44都道府県から1,869例、AH3亜型が45都道府県から1,043例、B型はビクトリア系統株が37都道府県から287例、山形系統株が40都道府県から627例報告されている。

都道府県別インフルエンザウイルス分離・検出報告状況、2013年第36週～2014年第9週  
(病原微生物検出情報：2014年3月6日現在報告数)



各都道府県市の地方衛生研究所からの分離/検出報告を図に示した



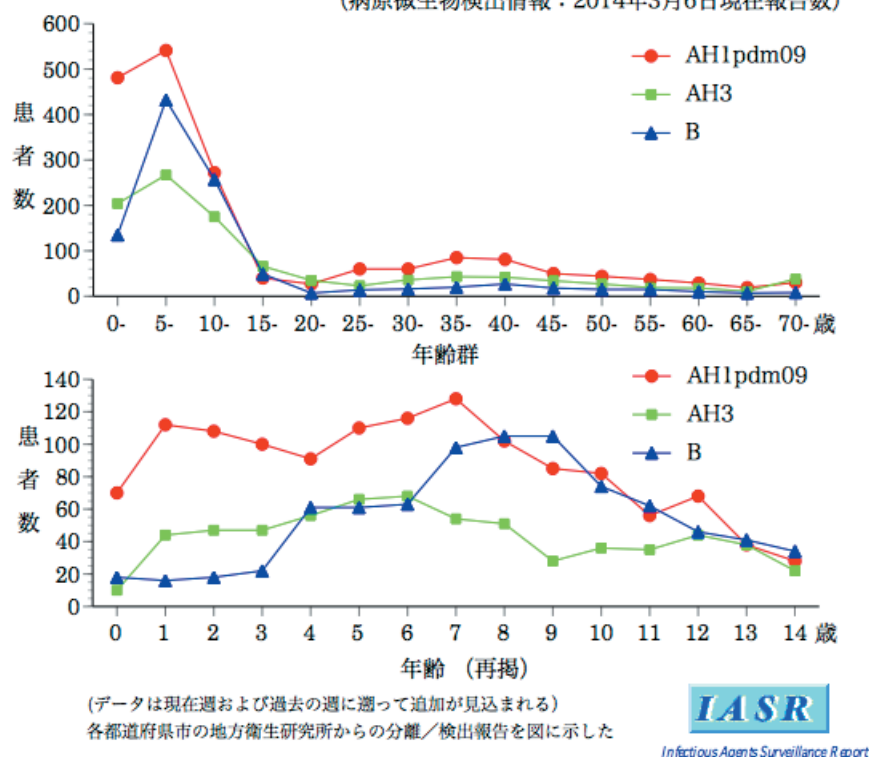
直近の5週間( 2014年第5～9週 )では、AH1pdm09が38都道府県から734例( 北海道82例、神奈川県71例、大阪府51例、福岡県49例、東京都42例、山形県41例、和歌山県28例、長野県27例、奈良県、島根県各26例、兵庫県23例、福井県22例、群馬県20例など )、AH3亜型が34都道府県から196例( 神奈川県、福岡県各20例、山形県19例、東京都15例、北海道、高知県各10例など )、B型はビクトリア系統株が21都道府県から110例( 熊本県19例、神奈川県、福岡県各15例、大阪府9例、北海道8例など )、山形系統株が34都道府県から270例( 神奈川県66例、北海道31例、福岡県25例、東京都23例、山形県15例、大阪府12例、兵庫県11例、広島県10例など )、系統不明株が55例報告されている。

この5週間のうち、渡航歴のある症例からの分離・検出9例中、AH1pdm09が7例( 中国5例、台湾1例、マカオ/中国1例 )、AH3亜型が1例( 中国 )、B型ビクトリア系統株が1例( グアム )報告されている。



インフルエンザウイルスの分離・検出は、主にインフルエンザ定点( 小児科約3,000、内科約2,000 )の約10%の病原体定点で採取された検体からの分離・検出報告である。2013年第36週 ~ 2014年第9週のインフルエンザウイルスAH1pdm09、AH3亜型、B型の分離・検出例の年齢群は、5 ~ 9歳が最も多く( それぞれ29%、26%、42% )、特にB型ではその割合が高い。AH1pdm09では、次いで0 ~ 4歳の割合も高い( 26% )。

インフルエンザウイルス分離・検出例の年齢群、2013年第36週~2014年第9週  
(病原微生物検出情報：2014年3月6日現在報告数)



インフルエンザウイルス分離・検出速報は、<http://www.nih.go.jp/niid/ja/iasr-inf.html> を参照ください。



## 海外感染症情報

\*関連の情報やさらに詳しい情報については、FORTHホームページ( <http://www.forth.go.jp/> )をご覧ください。

### 鳥インフルエンザA( H5N1 )に感染した患者の発生状況について( 更新2 )

2014年2月25日 WHO( GAR )

世界保健機関( WHO )の情報によりますと、鳥インフルエンザA( H5N1 )ウイルスに感染したと確定診断された患者は、2003年から2014年2月25日時点で、15か国から658人が公式報告されています。このうち388人が死亡しています。

WHOは鳥インフルエンザA( H5N1 )に感染したと確定診断された患者が1月24日から新たに8人( ベトナム1人、カンボジア5人、中国2人 )発生したとの報告を受けました。

カンボジアでは、鳥インフルエンザA( H5N1 )に感染した5人の確定患者と、感染の可能性が高い患者1名が報告されました。全ての患者は小児でした。コンポントム( Kampong Thom )に住む5歳男児、そしてクラチエ( Kratie )州の同じ村に住む8歳男児とその妹である2歳女児( 可能性例 ) 4歳男児の3人です。兄妹は重症呼吸器感染症にて死亡しましたが、検体は8歳男児からのみ採取されました。4歳男児はこの一家の周囲の接触者追跡調査中に検出されました。この3人の患児は、1月中旬に村で報告された死んだり病気になった多くの家きんに、直接接触した可能性があります。残り2人の患児は10歳女児と11歳女児で、コンポントム州内の異なる村から報告されました。2人とも容態は軽症で、完治しました。この2人が住む近所では、家きんの大量死が報告されました。

中国では、2人の患者が報告されました。広西チワン族自治区に住む75歳の男性で重症肺炎症状がみられました。もう1人は湖南省に住む5歳女児で、この患児は完治しました。

ベトナムでは、ドンタップ( Dong Thap )省から、2014年1月22日に発症したインフルエンザA( H5N1 )ウイルスのヒト感染による重症例が報告されました。

家きんの間でインフルエンザウイルスが循環している時は、特に家で飼育されている感染した家きんや、汚染された環境に曝露する人々の中で散発例や小規模の集団発生が発生する可能性があります。しかし、現在のところ、このインフルエンザA( H5N1 )ウイルスは人の間で効率よく感染せず、このウイルスが地域レベルで拡大するリスクは依然として低いです。

### 鳥インフルエンザA( H7N9 )の発生状況について( 更新27 )

2014年3月5日 WHO( GAR )

3月5日付けで公表された世界保健機関( WHO )の情報によりますと、中国の国家衛生・計画出産委員会は、3月4日、鳥インフルエンザA( H7N9 )ウイルスに感染したと確定された患者が1人発生したとWHOに報告しました。

患者は広東省珠海市の59歳の男性です。2月26日に発症し、3月1日に病院に入院しましたが、3月2日に死亡しました。この患者は生きた家きんとの接触歴がありました。

中国政府は、サーベイランス及び状況分析の強化、患者管理と治療の強化、市民とのリスクコミュニケーションや情報提供の実施といった対策を行っています。

全体的なリスク評価は変わっていません。

中国から香港に輸入された生きた家きんから鳥インフルエンザA( H7N9 )ウイルスが検出されたと報告されており、生きた家きんからウイルスの感染が広がる可能性はありますが、現時点では、鳥インフルエンザA( H7N9 )ウイルスが国際的に広がってはいません。しかし、家きんでは、ウイルスに感染しても症状が出ないため、継続的な監視が必要です。

これまでに鳥インフルエンザA( H7N9 )ウイルスに感染した患者が報告された地域及びその近

隣の地域では、今後も患者が散発的に発生することが予想されます。

感染が起こっている国からの感染者が、他の国に滞在中または到着後に発見される場合がありますが、人の間でウイルスが容易に感染するものではないので、患者が発見された場合でも地域レベルで感染が広がる可能性は低いです。ウイルスが効率的に人から人へと感染する能力を獲得するまでは、渡航者によってH7N9が国際的に広がる危険性は低いままです。

WHOは、鳥インフルエンザが発生している国への渡航者に対し、農場への立ち入りや、生きた家きんのいる市場での動物との接触、家きんと殺する場所への立ち入り、家きんやその他の動物の排泄物で汚染されていると考えられる地表との接触を避けるよう助言しています。また、渡航者は石鹸と水で手をよく洗い、食品の安全と衛生習慣を遵守すべきです。

WHOは、この事例に関して、入国時の特別なスクリーニングおよび渡航や貿易を制限することを推奨していません。

鳥インフルエンザが懸念される地域を渡航している者や、その地域から帰国した者が重症の急性呼吸器症状を発症した場合には、常に鳥インフルエンザへの感染を考慮すべきです。

WHOは、重症急性呼吸器感染症のサーベイランスを含むインフルエンザのサーベイランスの強化を継続するよう求めています。また、国際保健規則に基づき、人の感染例の報告を確実にを行うために、通常と異なる傾向がみられた場合には慎重に検討し、国の保健に関連した事前計画の実行を継続するよう求めています。

### 鳥インフルエンザA( H7N9 )の発生状況について( 更新28 )

2014年3月7日 WHO( GAR )

3月7日付けで公表された世界保健機関( WHO )の情報によりますと、中国の香港特別行政区衛生防護センター( CHP )は、3月4日、鳥インフルエンザA( H7N9 )ウイルスに感染したと確定された患者が1人発生したとWHOに報告しました。

患者は18カ月の女兒。軽度の発熱症状で2月28日医師の診察を受けました。3月1日病院に入院し、3月3日軽快退院となりました。3月4日鳥インフルエンザA( H7N9 )ウイルスに感染したことが確定し、別の病院に入院しました。現在の容態は、発熱もなく無症状です。

初期の疫学調査によると、この患者は2月5日から2月27日まで広東省仏山市を旅行し、母親とウエットマーケット( 生鮮市場 )を訪れていることが明らかになりました。この患者の旅行歴や接触歴について、全ての濃厚接触者の追跡も含め、さらなる調査を行っています。

全体的なリスク評価は変わっていません。

中国から香港に輸入された生きた家きんから鳥インフルエンザA( H7N9 )ウイルスが検出されたと報告されており、生きた家きんからウイルスの感染が広がる可能性はありますが、現時点では、鳥インフルエンザA( H7N9 )ウイルスが国際的に広がってはいません。しかし、家きんでは、ウイルスに感染しても症状が出ないため、継続的な監視が必要です。

これまでに鳥インフルエンザA( H7N9 )ウイルスに感染した患者が報告された地域及びその近隣の地域では、今後も患者が散発的に発生することが予想されます。

感染が起こっている国からの感染者が、他の国に滞在中または到着後に発見される場合がありますが、人の間でウイルスが容易に感染するものではないので、患者が発見された場合でも地域レベルで感染が広がる可能性は低いです。ウイルスが効率的に人から人へと感染する能力を獲得するまでは、渡航者によってH7N9が国際的に広がる危険性は低いままです。

WHOは、鳥インフルエンザが発生している国への渡航者に対し、農場への立ち入りや、生き

た家きんのいる市場での動物との接触、家きんと殺す場所への立ち入り、家きんやその他の動物の排泄物で汚染されていると考えられる地表との接触を避けるよう助言しています。また、渡航者は石鹸と水で手をよく洗い、食品の安全と衛生習慣を遵守すべきです。

WHOは、この事例に関して、入国時の特別なスクリーニングおよび渡航や貿易を制限することを推奨していません。

鳥インフルエンザが懸念される地域を渡航している者や、その地域から帰国した者が重症の急性呼吸器症状を発症した場合には、常に鳥インフルエンザへの感染を考慮すべきです。

WHOは、重症急性呼吸器感染症のサーベイランスを含むインフルエンザのサーベイランスの強化を継続するよう求めています。また、国際保健規則に基づき、人の感染例の報告を確実にを行うために、通常と異なる傾向がみられた場合には慎重に検討し、国の保健に関連した事前計画の実行を継続するよう求めています。



## 感染症の話

\*\*\*\*\*

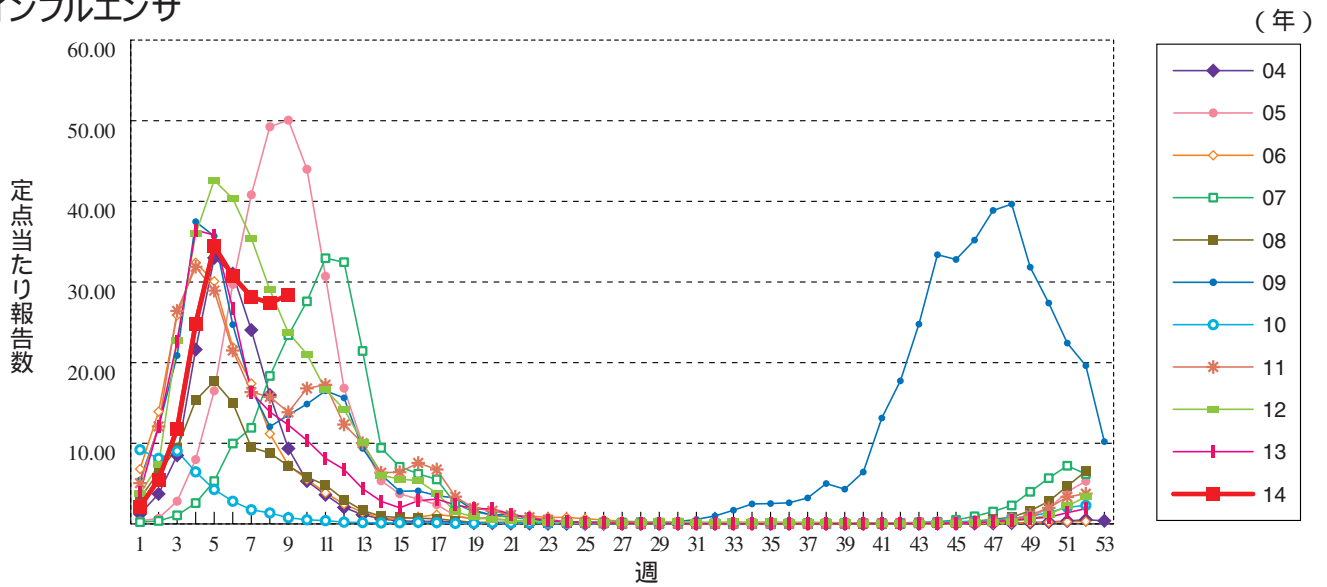
今週はお休みさせていただきます。  
「感染症の話」過去の掲載分については  
<http://www.nih.go.jp/niid/ja/encyclopedia.html>  
でご覧いただけます。

\*\*\*\*\*

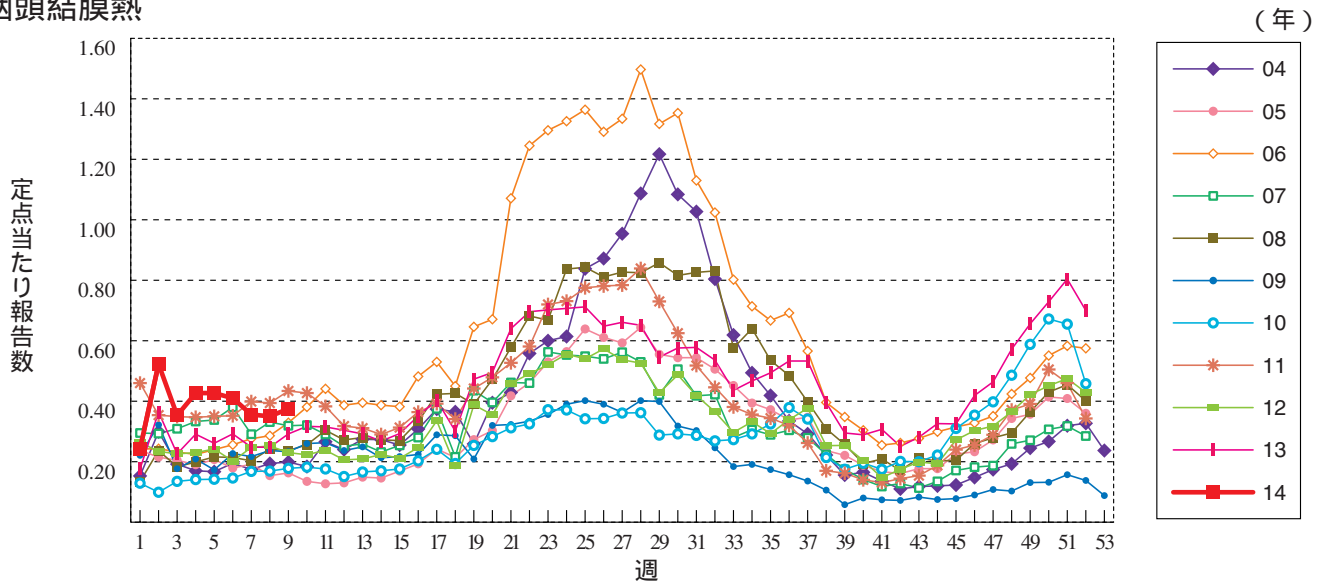


## グラフ総覧( 9週 )

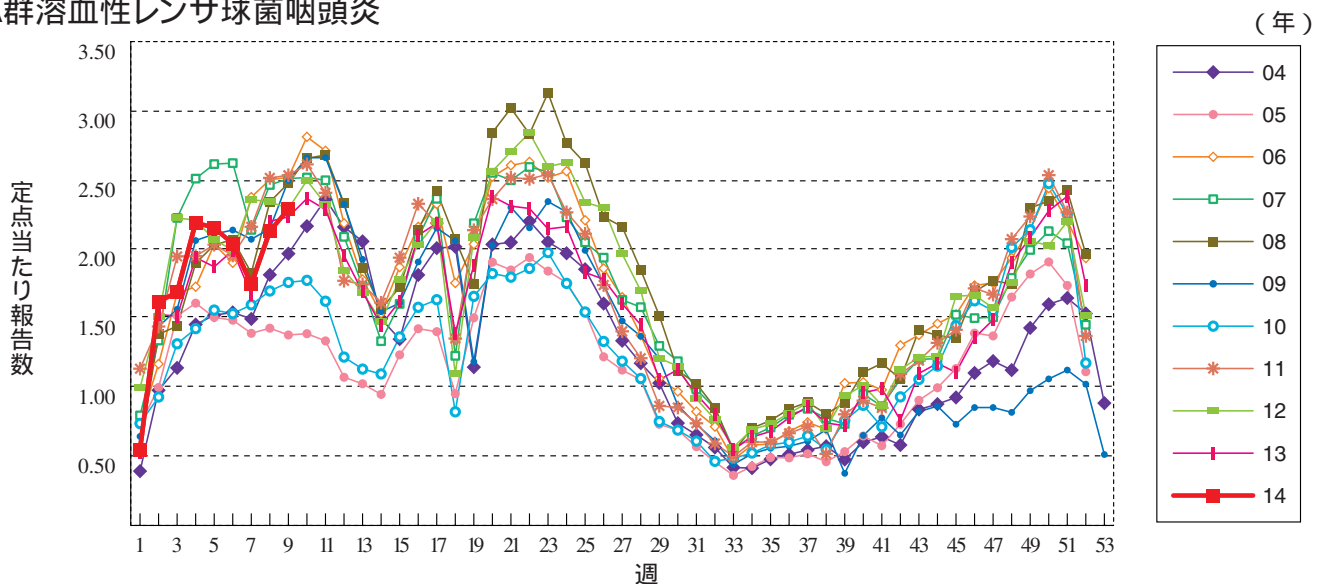
### インフルエンザ



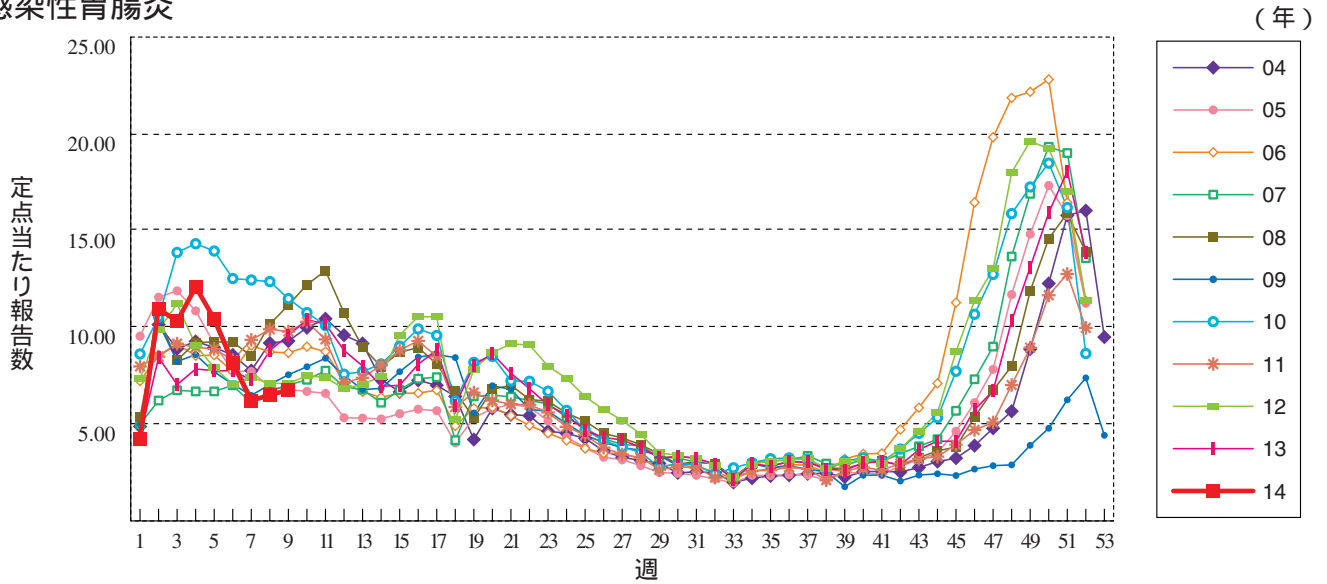
### 咽頭結膜熱



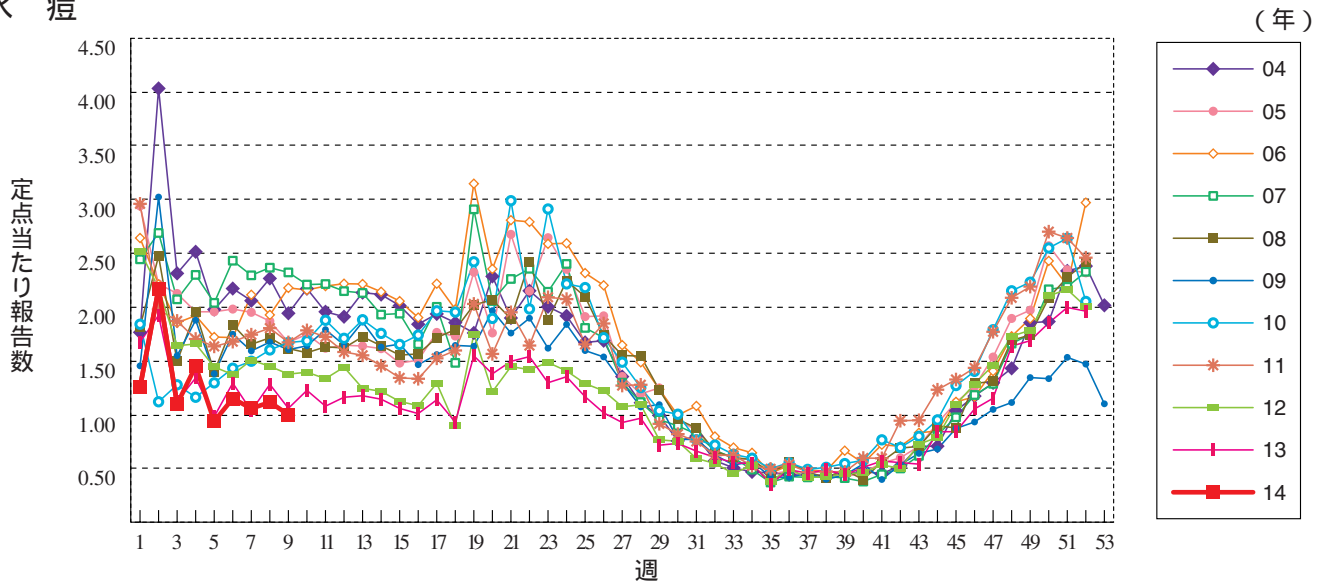
### A群溶血性レンサ球菌咽頭炎



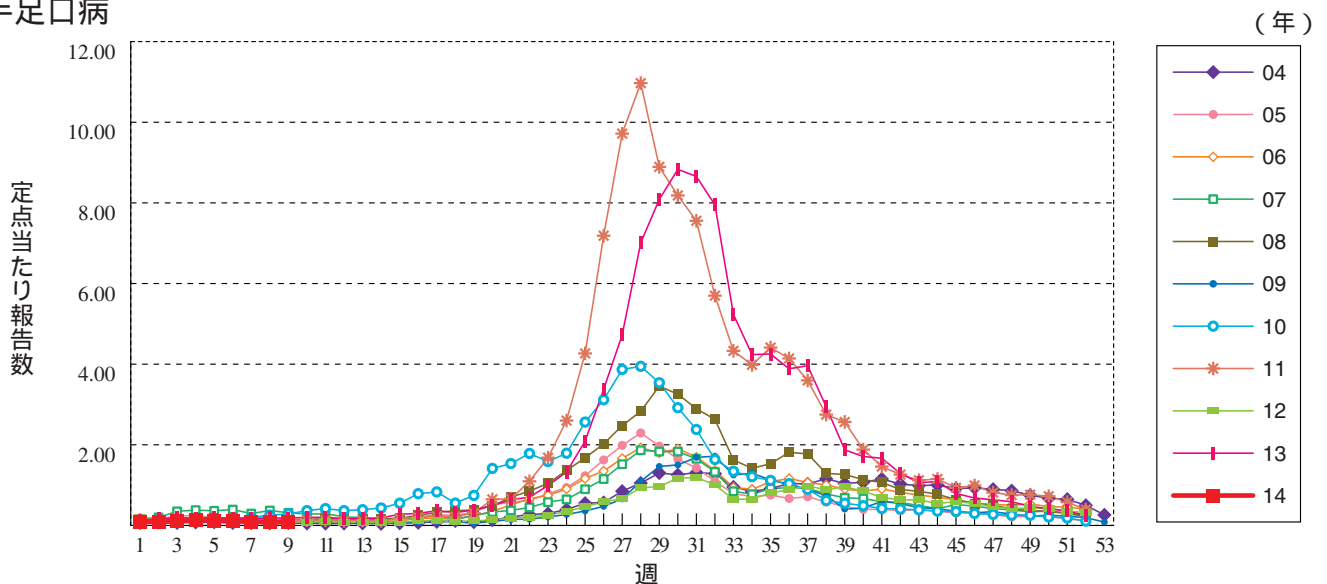
感染性胃腸炎



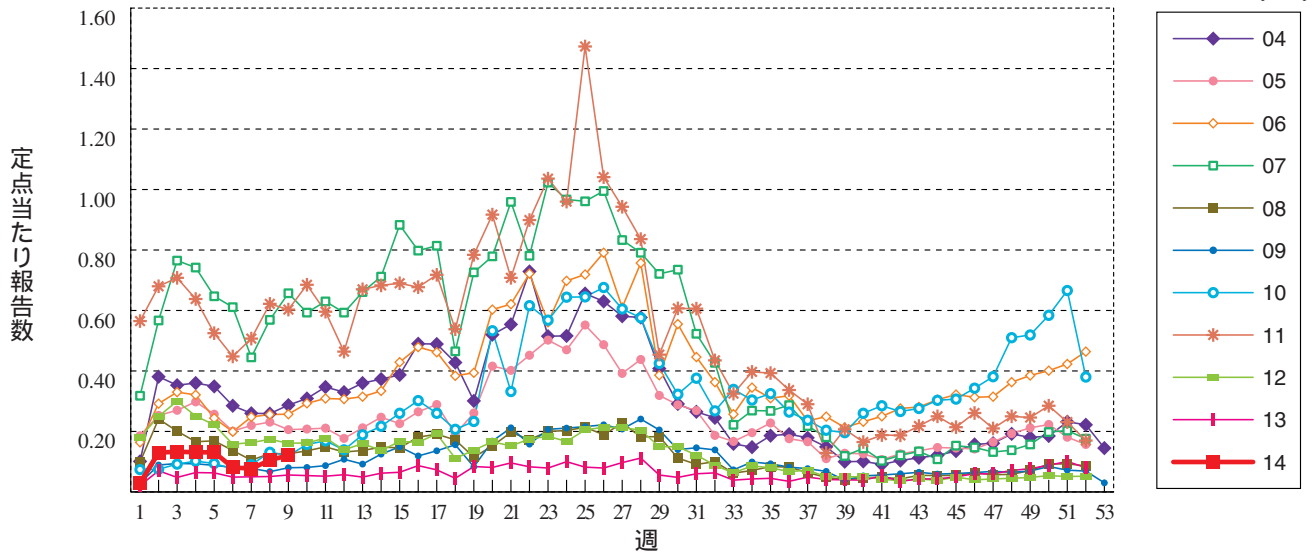
水痘



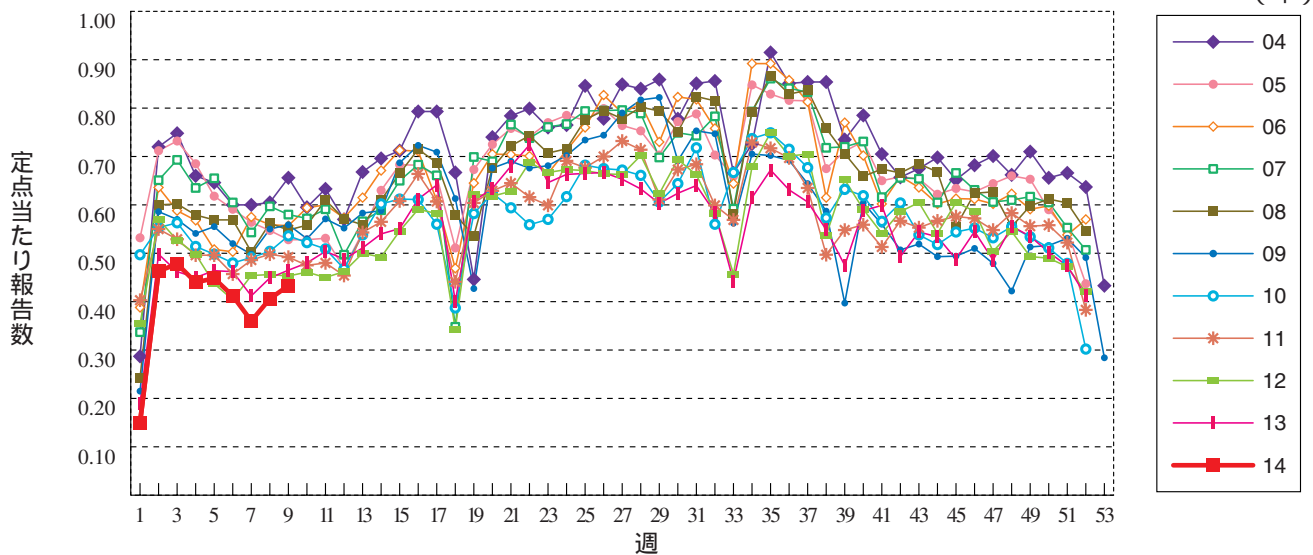
手足口病



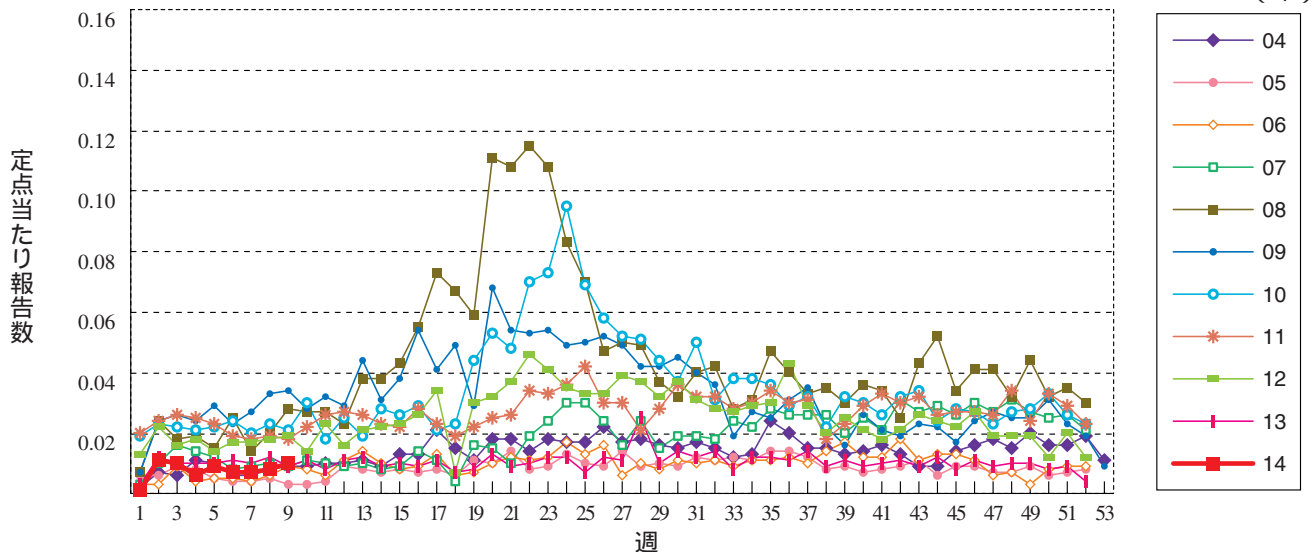
伝染性紅斑



突発性発しん

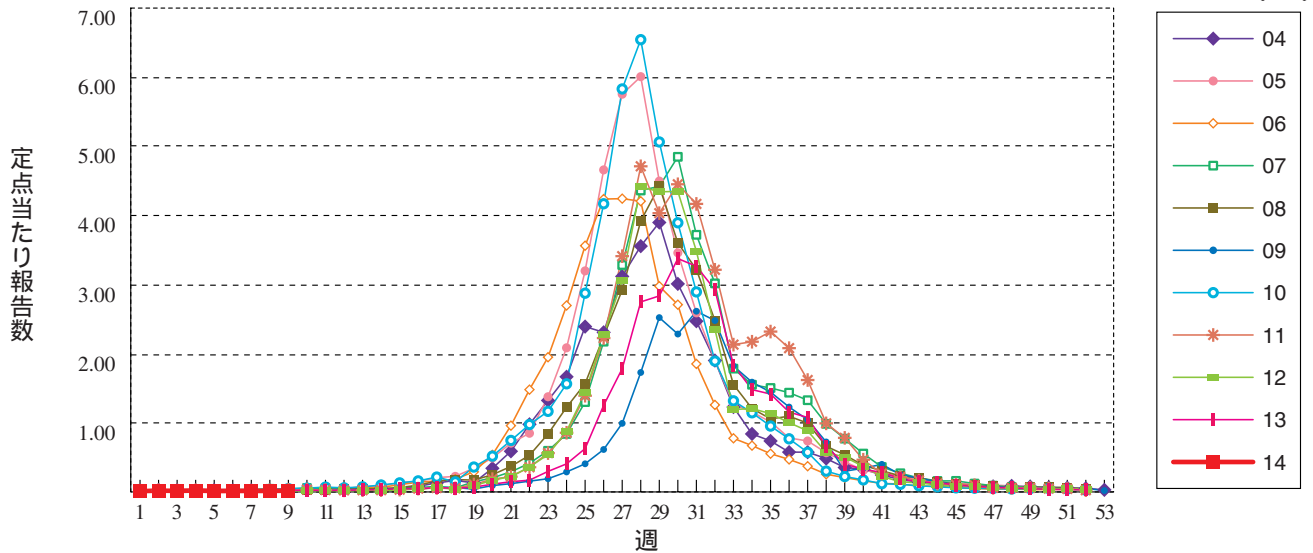


百日咳

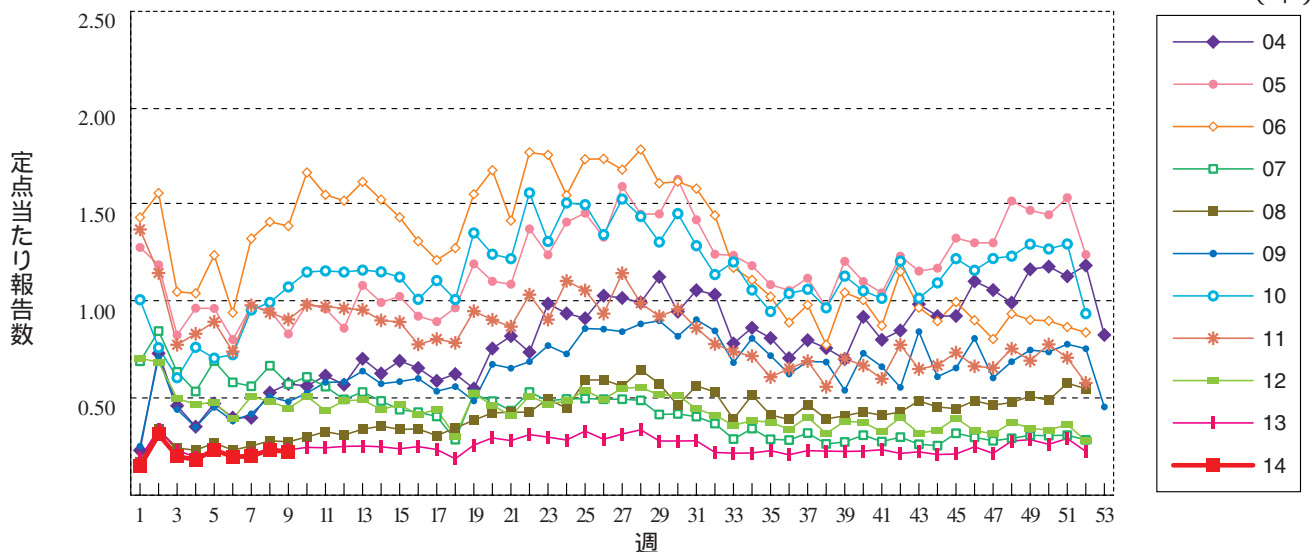




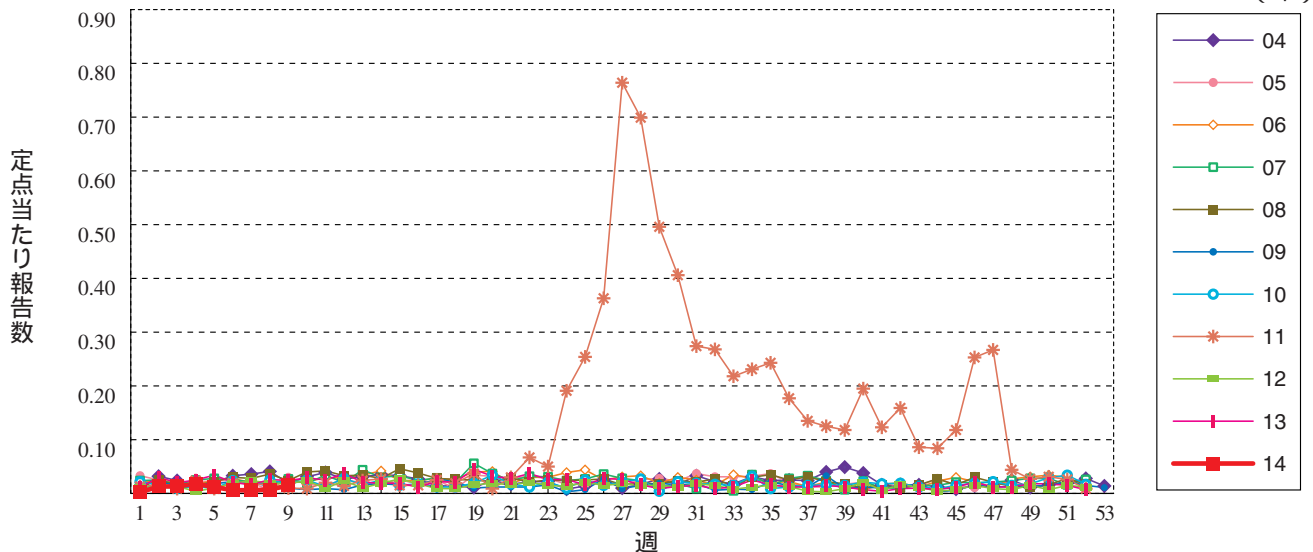
ヘルパンギーナ



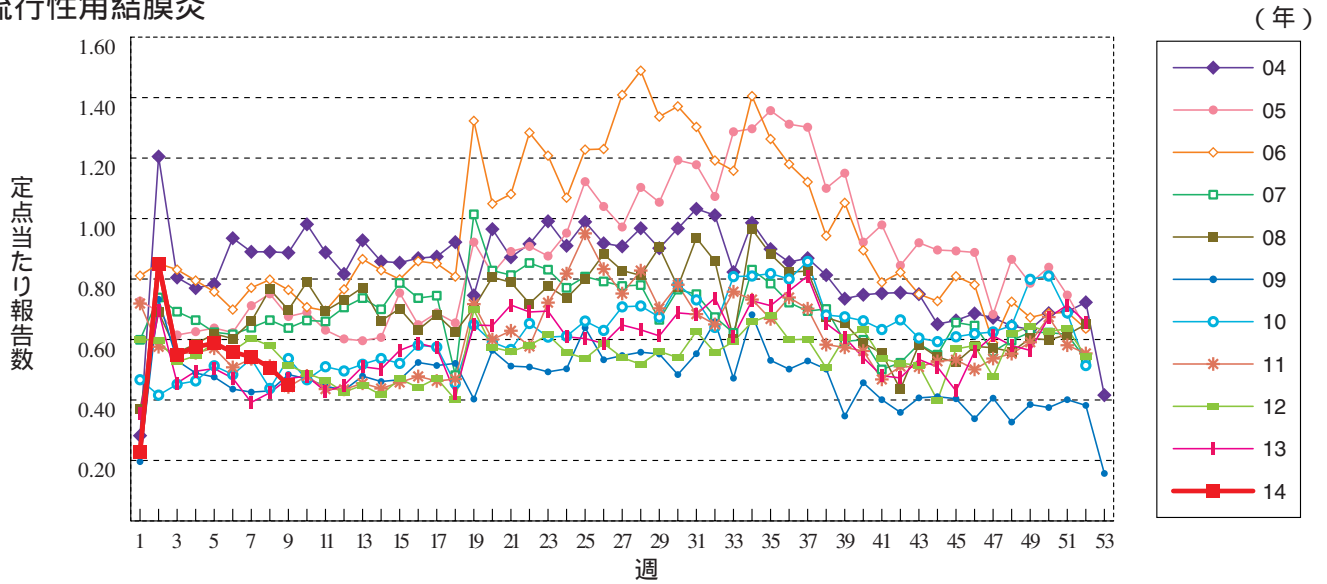
流行性耳下腺炎



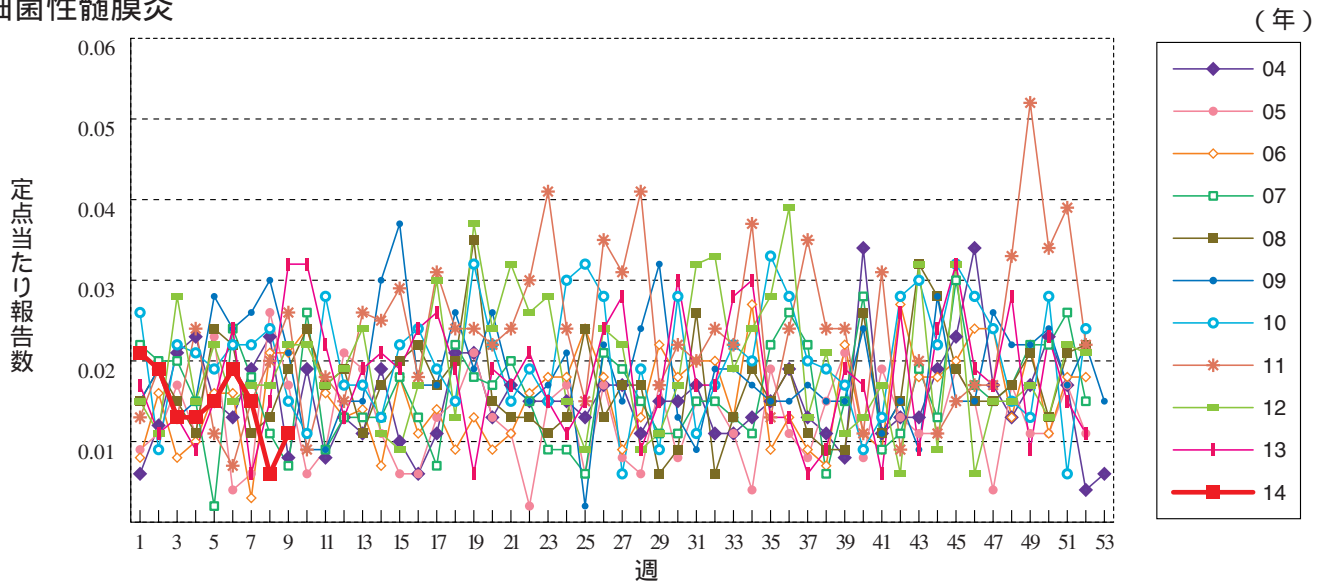
急性出血性結膜炎



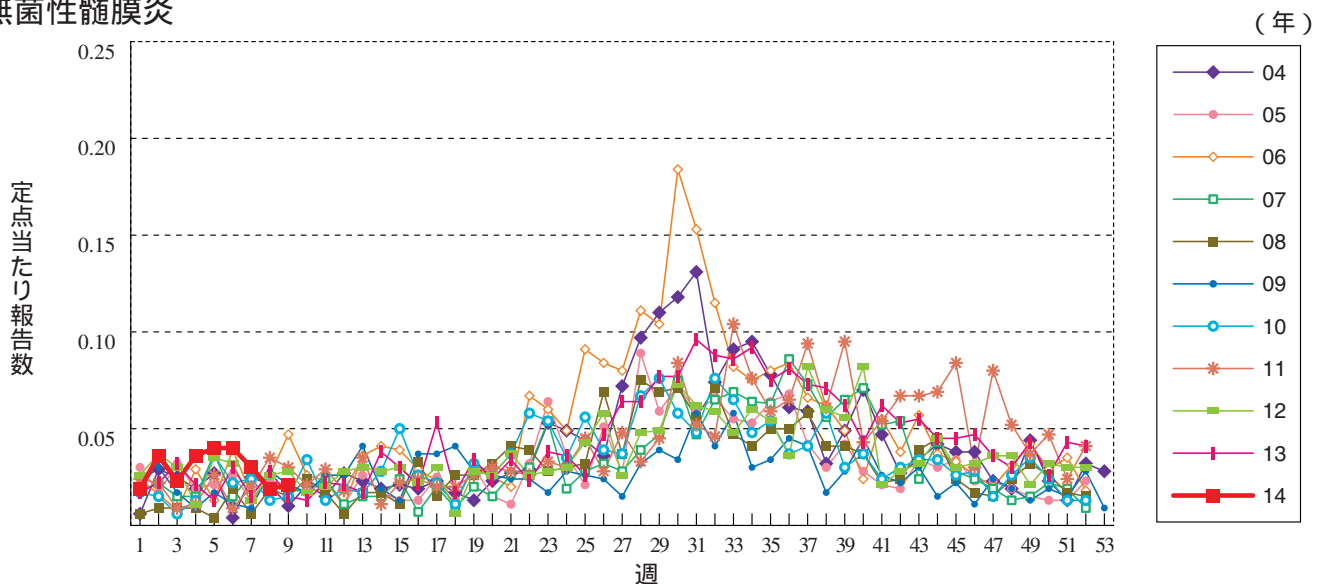
流行性角結膜炎



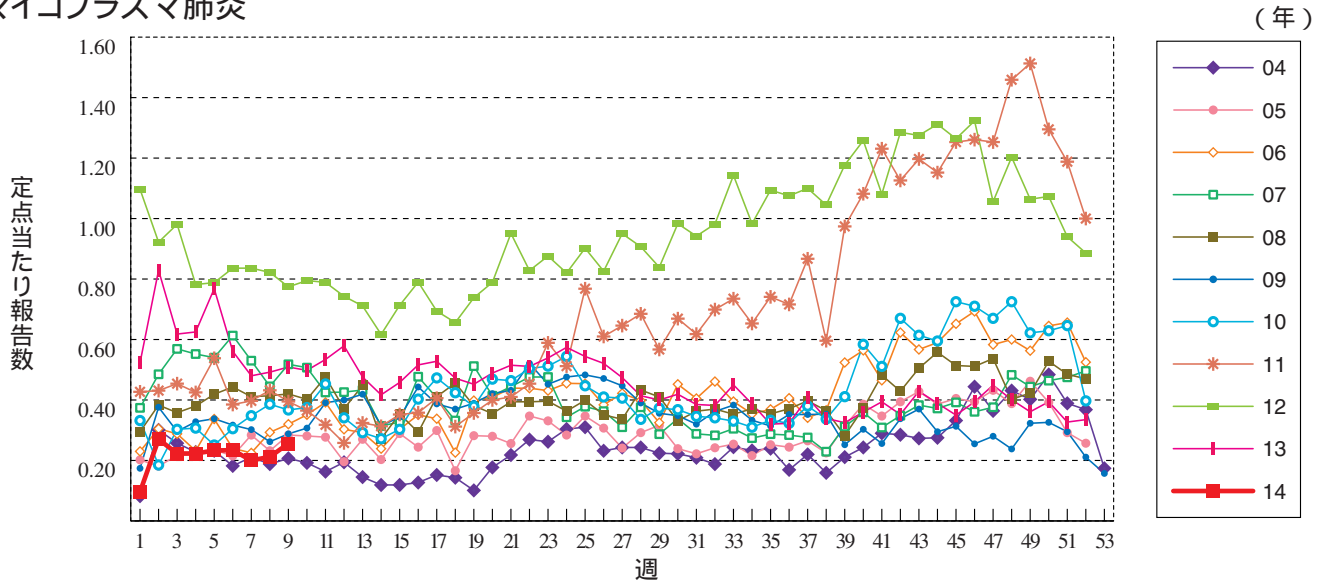
細菌性髄膜炎



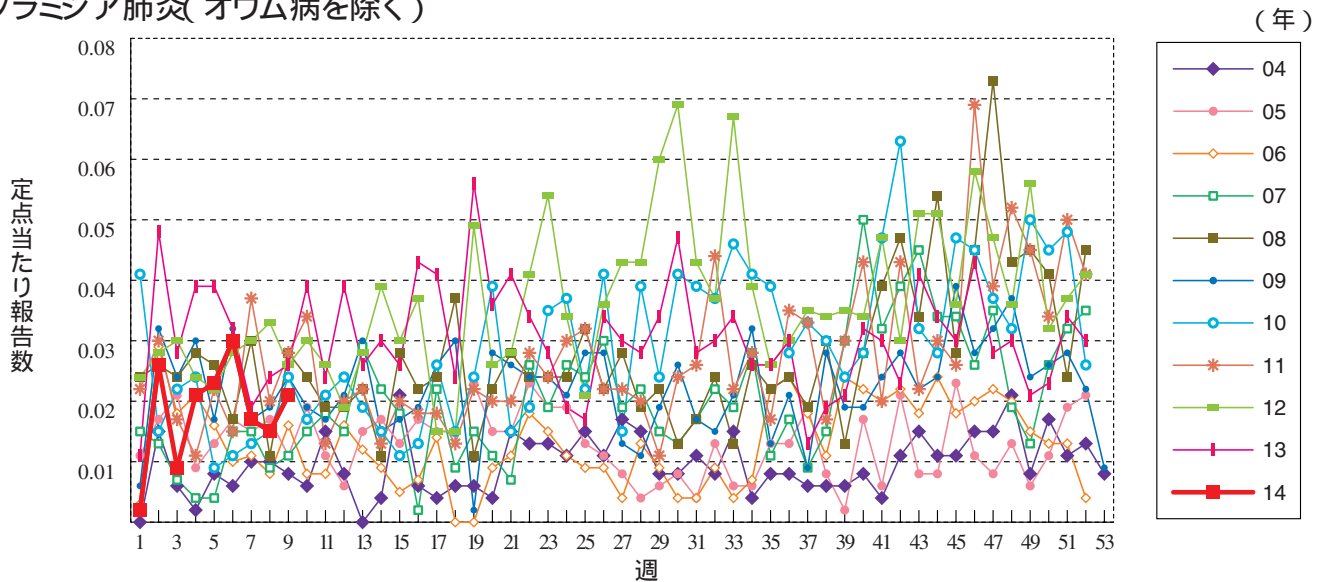
無菌性髄膜炎



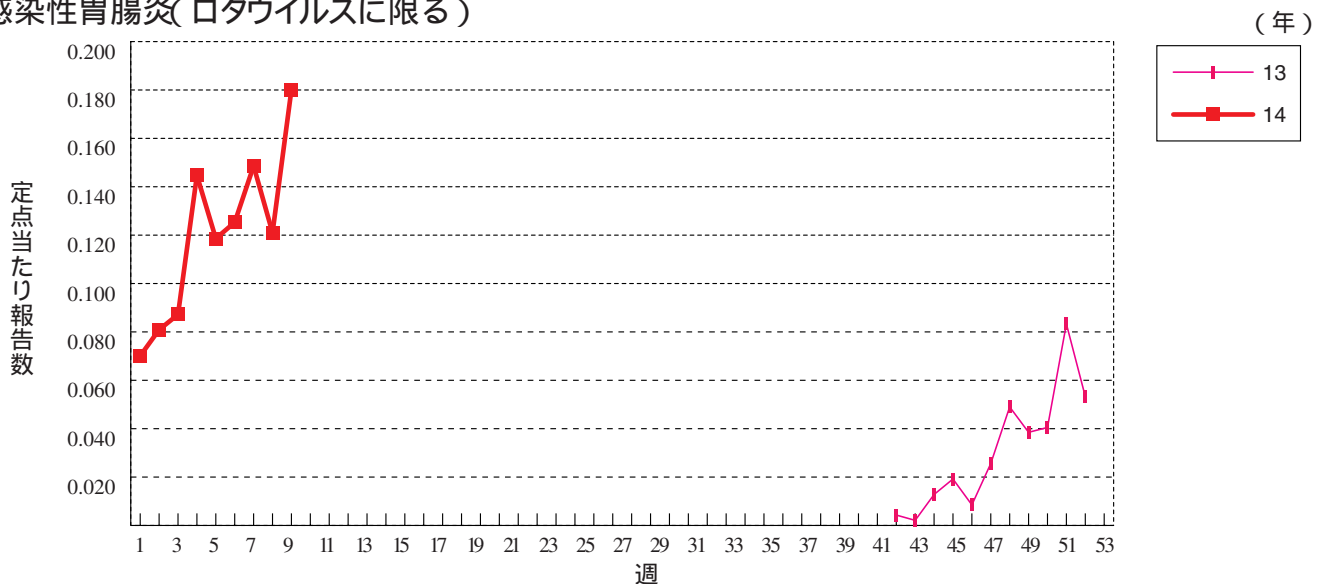
マイコプラズマ肺炎



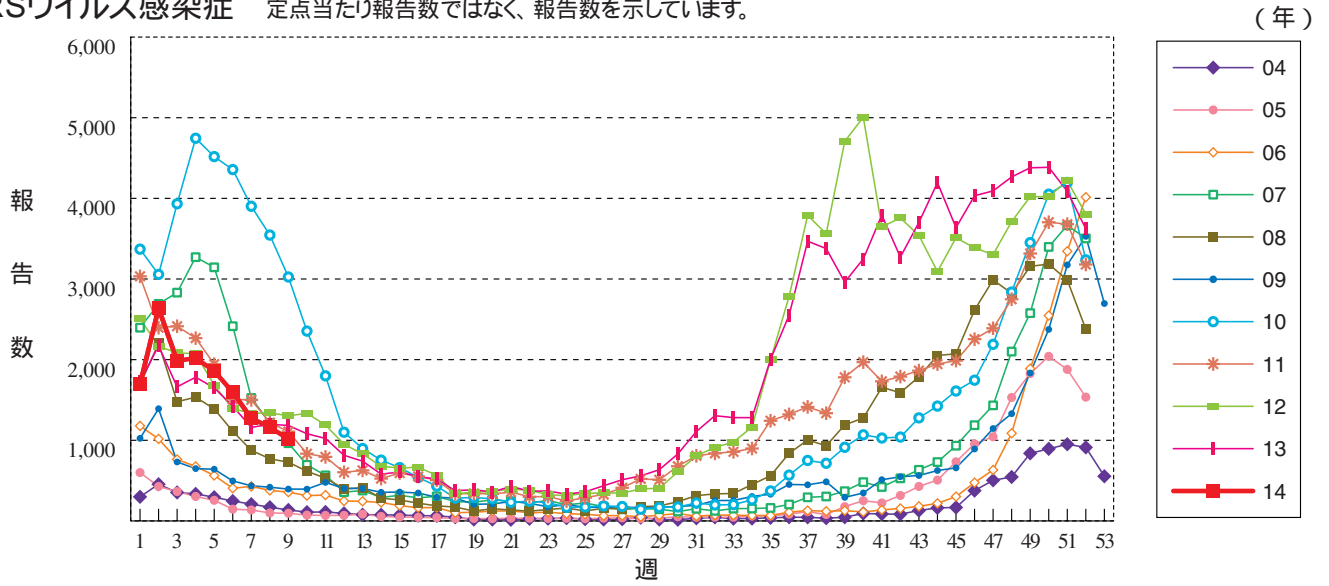
クラミジア肺炎( オウム病を除く )



感染性胃腸炎( ロタウイルスに限る )



RSウイルス感染症 定点当たり報告数ではなく、報告数を示しています。





## 9週のデータ

注) 表中の報告数は3月5日集計分であり、その後の報告は次週以降の累積に反映されます。  
 新型インフルエンザは掲載していません。

報告数・累積報告数、疾病・都道府県別

2014年9週

	エボラ出血熱		クリミア・コンゴ出血熱		痘 そう		南米出血熱		ペスト		マールブルグ病		ラッサ熱		急性灰白髄炎		結 核	
	報告数	累積	報告数	累積	報告数	累積	報告数	累積	報告数	累積	報告数	累積	報告数	累積	報告数	累積	報告数	累積
総 数	-	-	-	-	-	-	-	-	-	-	-	-	-	-	-	-	313	3349
北海道	-	-	-	-	-	-	-	-	-	-	-	-	-	-	-	-	3	94
青森県	-	-	-	-	-	-	-	-	-	-	-	-	-	-	-	-	3	41
岩手県	-	-	-	-	-	-	-	-	-	-	-	-	-	-	-	-	-	40
宮城県	-	-	-	-	-	-	-	-	-	-	-	-	-	-	-	-	5	59
秋田県	-	-	-	-	-	-	-	-	-	-	-	-	-	-	-	-	-	16
山形県	-	-	-	-	-	-	-	-	-	-	-	-	-	-	-	-	3	26
福島県	-	-	-	-	-	-	-	-	-	-	-	-	-	-	-	-	8	53
茨城県	-	-	-	-	-	-	-	-	-	-	-	-	-	-	-	-	11	64
栃木県	-	-	-	-	-	-	-	-	-	-	-	-	-	-	-	-	7	54
群馬県	-	-	-	-	-	-	-	-	-	-	-	-	-	-	-	-	8	42
埼玉県	-	-	-	-	-	-	-	-	-	-	-	-	-	-	-	-	14	160
千葉県	-	-	-	-	-	-	-	-	-	-	-	-	-	-	-	-	23	205
東京都	-	-	-	-	-	-	-	-	-	-	-	-	-	-	-	-	46	479
神奈川県	-	-	-	-	-	-	-	-	-	-	-	-	-	-	-	-	23	257
新潟県	-	-	-	-	-	-	-	-	-	-	-	-	-	-	-	-	8	50
富山県	-	-	-	-	-	-	-	-	-	-	-	-	-	-	-	-	6	29
石川県	-	-	-	-	-	-	-	-	-	-	-	-	-	-	-	-	3	27
福井県	-	-	-	-	-	-	-	-	-	-	-	-	-	-	-	-	1	22
山梨県	-	-	-	-	-	-	-	-	-	-	-	-	-	-	-	-	2	9
長野県	-	-	-	-	-	-	-	-	-	-	-	-	-	-	-	-	2	37
岐阜県	-	-	-	-	-	-	-	-	-	-	-	-	-	-	-	-	5	59
静岡県	-	-	-	-	-	-	-	-	-	-	-	-	-	-	-	-	9	91
愛知県	-	-	-	-	-	-	-	-	-	-	-	-	-	-	-	-	26	253
三重県	-	-	-	-	-	-	-	-	-	-	-	-	-	-	-	-	3	42
滋賀県	-	-	-	-	-	-	-	-	-	-	-	-	-	-	-	-	4	33
京都府	-	-	-	-	-	-	-	-	-	-	-	-	-	-	-	-	4	74
大阪府	-	-	-	-	-	-	-	-	-	-	-	-	-	-	-	-	18	208
兵庫県	-	-	-	-	-	-	-	-	-	-	-	-	-	-	-	-	5	112
奈良県	-	-	-	-	-	-	-	-	-	-	-	-	-	-	-	-	1	34
和歌山県	-	-	-	-	-	-	-	-	-	-	-	-	-	-	-	-	-	29
鳥取県	-	-	-	-	-	-	-	-	-	-	-	-	-	-	-	-	-	14
島根県	-	-	-	-	-	-	-	-	-	-	-	-	-	-	-	-	3	17
岡山県	-	-	-	-	-	-	-	-	-	-	-	-	-	-	-	-	6	49
広島県	-	-	-	-	-	-	-	-	-	-	-	-	-	-	-	-	12	63
山口県	-	-	-	-	-	-	-	-	-	-	-	-	-	-	-	-	3	34
徳島県	-	-	-	-	-	-	-	-	-	-	-	-	-	-	-	-	3	18
香川県	-	-	-	-	-	-	-	-	-	-	-	-	-	-	-	-	-	24
愛媛県	-	-	-	-	-	-	-	-	-	-	-	-	-	-	-	-	5	34
高知県	-	-	-	-	-	-	-	-	-	-	-	-	-	-	-	-	-	17
福岡県	-	-	-	-	-	-	-	-	-	-	-	-	-	-	-	-	12	130
佐賀県	-	-	-	-	-	-	-	-	-	-	-	-	-	-	-	-	2	30
長崎県	-	-	-	-	-	-	-	-	-	-	-	-	-	-	-	-	-	60
熊本県	-	-	-	-	-	-	-	-	-	-	-	-	-	-	-	-	-	15
大分県	-	-	-	-	-	-	-	-	-	-	-	-	-	-	-	-	3	33
宮崎県	-	-	-	-	-	-	-	-	-	-	-	-	-	-	-	-	2	24
鹿児島県	-	-	-	-	-	-	-	-	-	-	-	-	-	-	-	-	8	42
沖縄県	-	-	-	-	-	-	-	-	-	-	-	-	-	-	-	-	3	46

\*病原体がSARSコロナウイルスであるものに限る。

報告数・累積報告数, 疾病・都道府県別

2014年9週

	ジフテリア		重症急性呼吸器症候群*		鳥インフルエンザ (H5N1)		コレラ		細菌性赤痢		腸管出血性大腸菌感染症		腸チフス		パラチフス		E型肝炎	
	報告数	累積	報告数	累積	報告数	累積	報告数	累積	報告数	累積	報告数	累積	報告数	累積	報告数	累積	報告数	累積
総 数	-	-	-	-	-	-	-	-	2	13	1	57	-	7	-	1	2	20
北海道	-	-	-	-	-	-	-	-	-	-	-	6	-	-	-	-	-	2
青森県	-	-	-	-	-	-	-	-	-	-	-	-	-	-	-	-	-	-
岩手県	-	-	-	-	-	-	-	-	1	-	1	-	-	-	-	-	-	-
宮城県	-	-	-	-	-	-	-	-	-	-	1	-	-	-	-	-	-	1
秋田県	-	-	-	-	-	-	-	-	-	-	1	-	-	-	-	-	-	-
山形県	-	-	-	-	-	-	-	-	-	-	1	-	-	-	-	-	-	-
福島県	-	-	-	-	-	-	-	-	1	-	2	-	-	-	-	-	-	-
茨城県	-	-	-	-	-	-	-	-	-	-	2	-	-	-	-	-	-	1
栃木県	-	-	-	-	-	-	-	-	-	-	-	-	-	-	-	-	-	1
群馬県	-	-	-	-	-	-	-	-	-	-	2	-	-	-	-	-	-	-
埼玉県	-	-	-	-	-	-	-	-	-	-	5	-	-	-	-	-	1	1
千葉県	-	-	-	-	-	-	-	-	1	2	-	1	-	-	-	-	-	2
東京都	-	-	-	-	-	-	-	-	1	3	-	3	-	4	-	-	1	5
神奈川県	-	-	-	-	-	-	-	-	-	1	-	-	-	-	-	-	-	3
新潟県	-	-	-	-	-	-	-	-	-	-	-	-	-	-	-	-	-	-
富山県	-	-	-	-	-	-	-	-	-	-	-	-	-	-	-	-	-	-
石川県	-	-	-	-	-	-	-	-	-	-	1	-	-	-	-	-	-	-
福井県	-	-	-	-	-	-	-	-	-	-	-	-	-	-	-	-	-	-
山梨県	-	-	-	-	-	-	-	-	-	-	-	-	-	-	-	-	-	-
長野県	-	-	-	-	-	-	-	-	-	-	-	-	-	-	-	-	-	1
岐阜県	-	-	-	-	-	-	-	-	-	-	-	-	-	-	-	-	-	2
静岡県	-	-	-	-	-	-	-	-	-	-	-	-	-	-	-	-	-	-
愛知県	-	-	-	-	-	-	-	-	-	-	2	-	-	-	-	-	-	-
三重県	-	-	-	-	-	-	-	-	-	-	1	-	-	-	-	-	-	-
滋賀県	-	-	-	-	-	-	-	-	-	-	-	-	-	-	-	-	-	-
京都府	-	-	-	-	-	-	-	-	-	-	1	-	-	-	-	-	-	-
大阪府	-	-	-	-	-	-	-	-	2	-	8	-	2	-	1	-	-	-
兵庫県	-	-	-	-	-	-	-	-	-	-	2	-	-	-	-	-	-	-
奈良県	-	-	-	-	-	-	-	-	-	-	-	-	1	-	-	-	-	-
和歌山県	-	-	-	-	-	-	-	-	-	-	-	-	-	-	-	-	-	-
鳥取県	-	-	-	-	-	-	-	-	-	-	-	-	-	-	-	-	-	-
島根県	-	-	-	-	-	-	-	-	-	-	2	-	-	-	-	-	-	-
岡山県	-	-	-	-	-	-	-	-	-	-	2	-	-	-	-	-	-	-
広島県	-	-	-	-	-	-	-	-	3	-	-	-	-	-	-	-	-	1
山口県	-	-	-	-	-	-	-	-	-	-	-	-	-	-	-	-	-	-
徳島県	-	-	-	-	-	-	-	-	-	-	-	-	-	-	-	-	-	-
香川県	-	-	-	-	-	-	-	-	-	-	-	-	-	-	-	-	-	-
愛媛県	-	-	-	-	-	-	-	-	-	-	-	-	-	-	-	-	-	-
高知県	-	-	-	-	-	-	-	-	-	-	-	-	-	-	-	-	-	-
福岡県	-	-	-	-	-	-	-	-	-	-	1	8	-	-	-	-	-	-
佐賀県	-	-	-	-	-	-	-	-	-	-	2	-	-	-	-	-	-	-
長崎県	-	-	-	-	-	-	-	-	-	-	1	-	-	-	-	-	-	-
熊本県	-	-	-	-	-	-	-	-	-	-	-	-	-	-	-	-	-	-
大分県	-	-	-	-	-	-	-	-	-	-	-	-	-	-	-	-	-	-
宮崎県	-	-	-	-	-	-	-	-	-	-	1	-	-	-	-	-	-	-
鹿児島県	-	-	-	-	-	-	-	-	-	-	-	-	-	-	-	-	-	-
沖縄県	-	-	-	-	-	-	-	-	-	-	1	-	-	-	-	-	-	-

報告数・累積報告数, 疾病・都道府県別

2014年9週

	ウエストナイル熱		A型肝炎		エキノコックス症		黄熱		オウム病		オムスク出血熱		回帰熱		キャサナル森林病		Q熱	
	報告数	累積	報告数	累積	報告数	累積	報告数	累積	報告数	累積	報告数	累積	報告数	累積	報告数	累積	報告数	累積
総数	-	-	39	102	-	2	-	-	-	1	-	-	-	-	-	-	-	-
北海道	-	-	-	-	-	2	-	-	-	-	-	-	-	-	-	-	-	-
青森県	-	-	-	-	-	-	-	-	-	-	-	-	-	-	-	-	-	-
岩手県	-	-	-	-	-	-	-	-	-	-	-	-	-	-	-	-	-	-
宮城県	-	-	-	13	-	-	-	-	-	-	-	-	-	-	-	-	-	-
秋田県	-	-	-	-	-	-	-	-	-	-	-	-	-	-	-	-	-	-
山形県	-	-	-	2	-	-	-	-	-	-	-	-	-	-	-	-	-	-
福島県	-	-	-	-	-	-	-	-	-	-	-	-	-	-	-	-	-	-
茨城県	-	-	-	-	-	-	-	-	-	-	-	-	-	-	-	-	-	-
栃木県	-	-	-	-	-	-	-	-	-	-	-	-	-	-	-	-	-	-
群馬県	-	-	1	1	-	-	-	-	-	-	-	-	-	-	-	-	-	-
埼玉県	-	-	-	4	-	-	-	-	-	-	-	-	-	-	-	-	-	-
千葉県	-	-	-	4	-	-	-	-	-	-	-	-	-	-	-	-	-	-
東京都	-	-	-	4	-	-	-	-	-	1	-	-	-	-	-	-	-	-
神奈川県	-	-	1	1	-	-	-	-	-	-	-	-	-	-	-	-	-	-
新潟県	-	-	1	2	-	-	-	-	-	-	-	-	-	-	-	-	-	-
富山県	-	-	-	-	-	-	-	-	-	-	-	-	-	-	-	-	-	-
石川県	-	-	-	-	-	-	-	-	-	-	-	-	-	-	-	-	-	-
福井県	-	-	2	2	-	-	-	-	-	-	-	-	-	-	-	-	-	-
山梨県	-	-	-	1	-	-	-	-	-	-	-	-	-	-	-	-	-	-
長野県	-	-	-	2	-	-	-	-	-	-	-	-	-	-	-	-	-	-
岐阜県	-	-	-	-	-	-	-	-	-	-	-	-	-	-	-	-	-	-
静岡県	-	-	-	2	-	-	-	-	-	-	-	-	-	-	-	-	-	-
愛知県	-	-	1	1	-	-	-	-	-	-	-	-	-	-	-	-	-	-
三重県	-	-	-	-	-	-	-	-	-	-	-	-	-	-	-	-	-	-
滋賀県	-	-	-	-	-	-	-	-	-	-	-	-	-	-	-	-	-	-
京都府	-	-	1	2	-	-	-	-	-	-	-	-	-	-	-	-	-	-
大阪府	-	-	3	16	-	-	-	-	-	-	-	-	-	-	-	-	-	-
兵庫県	-	-	5	6	-	-	-	-	-	-	-	-	-	-	-	-	-	-
奈良県	-	-	-	-	-	-	-	-	-	-	-	-	-	-	-	-	-	-
和歌山県	-	-	-	2	-	-	-	-	-	-	-	-	-	-	-	-	-	-
鳥取県	-	-	-	-	-	-	-	-	-	-	-	-	-	-	-	-	-	-
島根県	-	-	-	-	-	-	-	-	-	-	-	-	-	-	-	-	-	-
岡山県	-	-	1	1	-	-	-	-	-	-	-	-	-	-	-	-	-	-
広島県	-	-	5	6	-	-	-	-	-	-	-	-	-	-	-	-	-	-
山口県	-	-	-	1	-	-	-	-	-	-	-	-	-	-	-	-	-	-
徳島県	-	-	-	1	-	-	-	-	-	-	-	-	-	-	-	-	-	-
香川県	-	-	-	-	-	-	-	-	-	-	-	-	-	-	-	-	-	-
愛媛県	-	-	4	4	-	-	-	-	-	-	-	-	-	-	-	-	-	-
高知県	-	-	-	-	-	-	-	-	-	-	-	-	-	-	-	-	-	-
福岡県	-	-	5	8	-	-	-	-	-	-	-	-	-	-	-	-	-	-
佐賀県	-	-	-	1	-	-	-	-	-	-	-	-	-	-	-	-	-	-
長崎県	-	-	-	-	-	-	-	-	-	-	-	-	-	-	-	-	-	-
熊本県	-	-	-	-	-	-	-	-	-	-	-	-	-	-	-	-	-	-
大分県	-	-	-	-	-	-	-	-	-	-	-	-	-	-	-	-	-	-
宮崎県	-	-	2	4	-	-	-	-	-	-	-	-	-	-	-	-	-	-
鹿児島県	-	-	7	11	-	-	-	-	-	-	-	-	-	-	-	-	-	-
沖縄県	-	-	-	-	-	-	-	-	-	-	-	-	-	-	-	-	-	-

\*2013年3月4日より届出対象疾患となりました。

報告数・累積報告数, 疾病・都道府県別

2014年9週

	狂犬病		コクシジ オイデス症		サル痘		重症熱性血小板 減少症候群*		腎症候性出血熱		西部ウマ脳炎		ダニ媒介脳炎		炭疽		チクングニア熱	
	報告数	累積	報告数	累積	報告数	累積	報告数	累積	報告数	累積	報告数	累積	報告数	累積	報告数	累積	報告数	累積
総数	-	-	-	-	-	-	1	2	-	-	-	-	-	-	-	-	-	-
北海道	-	-	-	-	-	-	-	-	-	-	-	-	-	-	-	-	-	-
青森県	-	-	-	-	-	-	-	-	-	-	-	-	-	-	-	-	-	-
岩手県	-	-	-	-	-	-	-	-	-	-	-	-	-	-	-	-	-	-
宮城県	-	-	-	-	-	-	-	-	-	-	-	-	-	-	-	-	-	-
秋田県	-	-	-	-	-	-	-	-	-	-	-	-	-	-	-	-	-	-
山形県	-	-	-	-	-	-	-	-	-	-	-	-	-	-	-	-	-	-
福島県	-	-	-	-	-	-	-	-	-	-	-	-	-	-	-	-	-	-
茨城県	-	-	-	-	-	-	-	-	-	-	-	-	-	-	-	-	-	-
栃木県	-	-	-	-	-	-	-	-	-	-	-	-	-	-	-	-	-	-
群馬県	-	-	-	-	-	-	-	-	-	-	-	-	-	-	-	-	-	-
埼玉県	-	-	-	-	-	-	-	-	-	-	-	-	-	-	-	-	-	-
千葉県	-	-	-	-	-	-	-	-	-	-	-	-	-	-	-	-	-	-
東京都	-	-	-	-	-	-	-	-	-	-	-	-	-	-	-	-	-	-
神奈川県	-	-	-	-	-	-	-	-	-	-	-	-	-	-	-	-	-	-
新潟県	-	-	-	-	-	-	-	-	-	-	-	-	-	-	-	-	-	-
富山県	-	-	-	-	-	-	-	-	-	-	-	-	-	-	-	-	-	-
石川県	-	-	-	-	-	-	-	-	-	-	-	-	-	-	-	-	-	-
福井県	-	-	-	-	-	-	-	-	-	-	-	-	-	-	-	-	-	-
山梨県	-	-	-	-	-	-	-	-	-	-	-	-	-	-	-	-	-	-
長野県	-	-	-	-	-	-	-	-	-	-	-	-	-	-	-	-	-	-
岐阜県	-	-	-	-	-	-	-	-	-	-	-	-	-	-	-	-	-	-
静岡県	-	-	-	-	-	-	-	-	-	-	-	-	-	-	-	-	-	-
愛知県	-	-	-	-	-	-	-	-	-	-	-	-	-	-	-	-	-	-
三重県	-	-	-	-	-	-	-	-	-	-	-	-	-	-	-	-	-	-
滋賀県	-	-	-	-	-	-	-	-	-	-	-	-	-	-	-	-	-	-
京都府	-	-	-	-	-	-	-	-	-	-	-	-	-	-	-	-	-	-
大阪府	-	-	-	-	-	-	-	-	-	-	-	-	-	-	-	-	-	-
兵庫県	-	-	-	-	-	-	-	-	-	-	-	-	-	-	-	-	-	-
奈良県	-	-	-	-	-	-	-	-	-	-	-	-	-	-	-	-	-	-
和歌山県	-	-	-	-	-	-	-	-	-	-	-	-	-	-	-	-	-	-
鳥取県	-	-	-	-	-	-	-	-	-	-	-	-	-	-	-	-	-	-
島根県	-	-	-	-	-	-	-	-	-	-	-	-	-	-	-	-	-	-
岡山県	-	-	-	-	-	-	-	-	-	-	-	-	-	-	-	-	-	-
広島県	-	-	-	-	-	-	-	-	-	-	-	-	-	-	-	-	-	-
山口県	-	-	-	-	-	-	-	-	-	-	-	-	-	-	-	-	-	-
徳島県	-	-	-	-	-	-	-	-	-	-	-	-	-	-	-	-	-	-
香川県	-	-	-	-	-	-	-	-	-	-	-	-	-	-	-	-	-	-
愛媛県	-	-	-	-	-	-	-	-	-	-	-	-	-	-	-	-	-	-
高知県	-	-	-	-	-	-	-	-	-	-	-	-	-	-	-	-	-	-
福岡県	-	-	-	-	-	-	-	-	-	-	-	-	-	-	-	-	-	-
佐賀県	-	-	-	-	-	-	-	-	-	-	-	-	-	-	-	-	-	-
長崎県	-	-	-	-	-	-	-	-	-	-	-	-	-	-	-	-	-	-
熊本県	-	-	-	-	-	-	-	-	-	-	-	-	-	-	-	-	-	-
大分県	-	-	-	-	-	-	-	-	-	-	-	-	-	-	-	-	-	-
宮崎県	-	-	-	-	-	-	1	2	-	-	-	-	-	-	-	-	-	-
鹿児島県	-	-	-	-	-	-	-	-	-	-	-	-	-	-	-	-	-	-
沖縄県	-	-	-	-	-	-	-	-	-	-	-	-	-	-	-	-	-	-



\*鳥インフルエンザ H5N1及びH7N9 を除く。

報告数・累積報告数, 疾病・都道府県別

2014年9週

	つつかが虫病		デング熱		東部ウマ脳炎		鳥インフルエンザ*		ニパウイルス感染症		日本紅斑熱		日本脳炎		ハンタウイルス肺症候群		Bウイルス病	
	報告数	累積	報告数	累積	報告数	累積	報告数	累積	報告数	累積	報告数	累積	報告数	累積	報告数	累積	報告数	累積
総 数	1	26	-	18	-	-	-	-	-	-	3	-	-	-	-	-	-	-
北海道	-	-	-	-	-	-	-	-	-	-	-	-	-	-	-	-	-	-
青森県	-	-	-	-	-	-	-	-	-	-	-	-	-	-	-	-	-	-
岩手県	-	-	-	-	-	-	-	-	-	-	-	-	-	-	-	-	-	-
宮城県	1	1	-	-	-	-	-	-	-	-	-	-	-	-	-	-	-	-
秋田県	-	-	-	-	-	-	-	-	-	-	-	-	-	-	-	-	-	-
山形県	-	-	-	-	-	-	-	-	-	-	-	-	-	-	-	-	-	-
福島県	-	1	-	-	-	-	-	-	-	-	-	-	-	-	-	-	-	-
茨城県	-	-	-	-	-	-	-	-	-	-	-	-	-	-	-	-	-	-
栃木県	-	-	-	-	-	-	-	-	-	-	-	-	-	-	-	-	-	-
群馬県	-	-	-	-	-	-	-	-	-	-	-	-	-	-	-	-	-	-
埼玉県	-	-	-	-	-	-	-	-	-	-	-	-	-	-	-	-	-	-
千葉県	-	3	-	-	-	-	-	-	-	-	-	-	-	-	-	-	-	-
東京都	-	1	-	8	-	-	-	-	-	-	-	-	-	-	-	-	-	-
神奈川県	-	-	-	1	-	-	-	-	-	-	-	-	-	-	-	-	-	-
新潟県	-	-	-	-	-	-	-	-	-	-	-	-	-	-	-	-	-	-
富山県	-	-	-	-	-	-	-	-	-	-	-	-	-	-	-	-	-	-
石川県	-	-	-	-	-	-	-	-	-	-	-	-	-	-	-	-	-	-
福井県	-	-	-	-	-	-	-	-	-	-	-	-	-	-	-	-	-	-
山梨県	-	-	-	-	-	-	-	-	-	-	-	-	-	-	-	-	-	-
長野県	-	-	-	-	-	-	-	-	-	-	-	-	-	-	-	-	-	-
岐阜県	-	-	-	1	-	-	-	-	-	-	-	-	-	-	-	-	-	-
静岡県	-	1	-	-	-	-	-	-	-	-	-	-	-	-	-	-	-	-
愛知県	-	-	-	2	-	-	-	-	-	-	-	-	-	-	-	-	-	-
三重県	-	-	-	1	-	-	-	-	-	-	-	-	-	-	-	-	-	-
滋賀県	-	-	-	-	-	-	-	-	-	-	-	-	-	-	-	-	-	-
京都府	-	-	-	-	-	-	-	-	-	-	-	-	-	-	-	-	-	-
大阪府	-	-	-	3	-	-	-	-	-	-	-	-	-	-	-	-	-	-
兵庫県	-	-	-	1	-	-	-	-	-	-	-	-	-	-	-	-	-	-
奈良県	-	-	-	-	-	-	-	-	-	-	-	-	-	-	-	-	-	-
和歌山県	-	2	-	-	-	-	-	-	-	-	-	-	-	-	-	-	-	-
鳥取県	-	-	-	-	-	-	-	-	-	-	-	-	-	-	-	-	-	-
島根県	-	-	-	-	-	-	-	-	-	-	1	-	-	-	-	-	-	-
岡山県	-	-	-	-	-	-	-	-	-	-	-	-	-	-	-	-	-	-
広島県	-	1	-	-	-	-	-	-	-	-	-	-	-	-	-	-	-	-
山口県	-	-	-	-	-	-	-	-	-	-	-	-	-	-	-	-	-	-
徳島県	-	1	-	-	-	-	-	-	-	-	-	-	-	-	-	-	-	-
香川県	-	-	-	-	-	-	-	-	-	-	-	-	-	-	-	-	-	-
愛媛県	-	-	-	-	-	-	-	-	-	-	-	-	-	-	-	-	-	-
高知県	-	-	-	-	-	-	-	-	-	-	-	-	-	-	-	-	-	-
福岡県	-	-	-	1	-	-	-	-	-	-	-	-	-	-	-	-	-	-
佐賀県	-	-	-	-	-	-	-	-	-	-	-	-	-	-	-	-	-	-
長崎県	-	-	-	-	-	-	-	-	-	-	2	-	-	-	-	-	-	-
熊本県	-	-	-	-	-	-	-	-	-	-	-	-	-	-	-	-	-	-
大分県	-	-	-	-	-	-	-	-	-	-	-	-	-	-	-	-	-	-
宮崎県	-	4	-	-	-	-	-	-	-	-	-	-	-	-	-	-	-	-
鹿児島県	-	11	-	-	-	-	-	-	-	-	-	-	-	-	-	-	-	-
沖縄県	-	-	-	-	-	-	-	-	-	-	-	-	-	-	-	-	-	-

報告数・累積報告数, 疾病・都道府県別

2014年9週

	鼻 疽		ブルセラ症		ペネズエラ ウマ脳炎		ヘンドラウイルス 感染症		発しんチフス		ポツリヌス症		マラリア		野 兎 病		ライム病	
	報告数	累積	報告数	累積	報告数	累積	報告数	累積	報告数	累積	報告数	累積	報告数	累積	報告数	累積	報告数	累積
総 数	-	-	-	2	-	-	-	-	-	-	-	-	-	9	-	-	-	-
北海道	-	-	-	-	-	-	-	-	-	-	-	-	-	1	-	-	-	-
青森県	-	-	-	-	-	-	-	-	-	-	-	-	-	-	-	-	-	-
岩手県	-	-	-	-	-	-	-	-	-	-	-	-	-	-	-	-	-	-
宮城県	-	-	-	1	-	-	-	-	-	-	-	-	-	-	-	-	-	-
秋田県	-	-	-	-	-	-	-	-	-	-	-	-	-	-	-	-	-	-
山形県	-	-	-	-	-	-	-	-	-	-	-	-	-	-	-	-	-	-
福島県	-	-	-	-	-	-	-	-	-	-	-	-	-	-	-	-	-	-
茨城県	-	-	-	-	-	-	-	-	-	-	-	-	-	-	-	-	-	-
栃木県	-	-	-	-	-	-	-	-	-	-	-	-	-	-	-	-	-	-
群馬県	-	-	-	-	-	-	-	-	-	-	-	-	-	-	-	-	-	-
埼玉県	-	-	-	-	-	-	-	-	-	-	-	-	-	-	-	-	-	-
千葉県	-	-	-	-	-	-	-	-	-	-	-	-	-	1	-	-	-	-
東京都	-	-	-	-	-	-	-	-	-	-	-	-	-	3	-	-	-	-
神奈川県	-	-	-	-	-	-	-	-	-	-	-	-	-	-	-	-	-	-
新潟県	-	-	-	-	-	-	-	-	-	-	-	-	-	-	-	-	-	-
富山県	-	-	-	-	-	-	-	-	-	-	-	-	-	-	-	-	-	-
石川県	-	-	-	-	-	-	-	-	-	-	-	-	-	-	-	-	-	-
福井県	-	-	-	-	-	-	-	-	-	-	-	-	-	-	-	-	-	-
山梨県	-	-	-	-	-	-	-	-	-	-	-	-	-	-	-	-	-	-
長野県	-	-	-	-	-	-	-	-	-	-	-	-	-	-	-	-	-	-
岐阜県	-	-	-	-	-	-	-	-	-	-	-	-	-	1	-	-	-	-
静岡県	-	-	-	-	-	-	-	-	-	-	-	-	-	-	-	-	-	-
愛知県	-	-	-	-	-	-	-	-	-	-	-	-	-	-	-	-	-	-
三重県	-	-	-	-	-	-	-	-	-	-	-	-	-	-	-	-	-	-
滋賀県	-	-	-	-	-	-	-	-	-	-	-	-	-	-	-	-	-	-
京都府	-	-	-	-	-	-	-	-	-	-	-	-	-	1	-	-	-	-
大阪府	-	-	-	-	-	-	-	-	-	-	-	-	-	-	-	-	-	-
兵庫県	-	-	-	-	-	-	-	-	-	-	-	-	-	1	-	-	-	-
奈良県	-	-	-	-	-	-	-	-	-	-	-	-	-	-	-	-	-	-
和歌山県	-	-	-	-	-	-	-	-	-	-	-	-	-	-	-	-	-	-
鳥取県	-	-	-	-	-	-	-	-	-	-	-	-	-	1	-	-	-	-
島根県	-	-	-	-	-	-	-	-	-	-	-	-	-	-	-	-	-	-
岡山県	-	-	-	-	-	-	-	-	-	-	-	-	-	-	-	-	-	-
広島県	-	-	-	-	-	-	-	-	-	-	-	-	-	-	-	-	-	-
山口県	-	-	-	-	-	-	-	-	-	-	-	-	-	-	-	-	-	-
徳島県	-	-	-	-	-	-	-	-	-	-	-	-	-	-	-	-	-	-
香川県	-	-	-	-	-	-	-	-	-	-	-	-	-	-	-	-	-	-
愛媛県	-	-	-	-	-	-	-	-	-	-	-	-	-	-	-	-	-	-
高知県	-	-	-	-	-	-	-	-	-	-	-	-	-	-	-	-	-	-
福岡県	-	-	-	1	-	-	-	-	-	-	-	-	-	-	-	-	-	-
佐賀県	-	-	-	-	-	-	-	-	-	-	-	-	-	-	-	-	-	-
長崎県	-	-	-	-	-	-	-	-	-	-	-	-	-	-	-	-	-	-
熊本県	-	-	-	-	-	-	-	-	-	-	-	-	-	-	-	-	-	-
大分県	-	-	-	-	-	-	-	-	-	-	-	-	-	-	-	-	-	-
宮崎県	-	-	-	-	-	-	-	-	-	-	-	-	-	-	-	-	-	-
鹿児島県	-	-	-	-	-	-	-	-	-	-	-	-	-	-	-	-	-	-
沖縄県	-	-	-	-	-	-	-	-	-	-	-	-	-	-	-	-	-	-

\*E型肝炎およびA型肝炎を除く。

\*\*ウエストナイル脳炎、西部ウマ脳炎、ダニ媒介脳炎、東部ウマ脳炎、日本脳炎、ペネズエラウマ脳炎およびリフトバレー熱を除く。

報告数・累積報告数、疾病・都道府県別

2014年9週

	リッサウイルス感染症		リフトバレー熱		類鼻疽		レジオネラ症		レプトスピラ症		ロッキー山紅斑熱		アメルバ赤痢		ウイルス性肝炎*		急性脳炎**	
	報告数	累積	報告数	累積	報告数	累積	報告数	累積	報告数	累積	報告数	累積	報告数	累積	報告数	累積	報告数	累積
総 数	-	-	-	-	-	-	12	171	1	3	-	-	15	146	3	39	10	98
北海道	-	-	-	-	-	-	-	-	-	-	-	-	5	-	1	1	6	
青森県	-	-	-	-	-	-	1	-	-	-	-	-	1	-	-	-	4	
岩手県	-	-	-	-	-	-	3	-	-	-	-	-	-	-	-	-	1	
宮城県	-	-	-	-	-	-	2	-	-	-	-	1	6	-	-	-	1	
秋田県	-	-	-	-	-	-	3	-	-	-	-	-	-	-	-	-	-	
山形県	-	-	-	-	-	-	1	4	-	-	-	-	2	-	-	-	-	
福島県	-	-	-	-	-	-	1	-	-	-	-	-	5	-	-	-	-	
茨城県	-	-	-	-	-	-	2	-	-	-	-	2	5	-	1	1	5	
栃木県	-	-	-	-	-	-	2	-	-	-	-	1	1	-	1	-	1	
群馬県	-	-	-	-	-	-	-	-	1	-	-	-	2	-	1	-	4	
埼玉県	-	-	-	-	-	-	6	-	-	-	-	-	7	-	1	1	7	
千葉県	-	-	-	-	-	-	1	11	-	-	-	-	2	-	1	1	15	
東京都	-	-	-	-	-	-	1	17	-	-	-	-	3	25	1	10	1	9
神奈川県	-	-	-	-	-	-	2	13	-	1	-	-	1	10	-	3	-	5
新潟県	-	-	-	-	-	-	7	1	1	-	-	-	-	-	-	-	2	
富山県	-	-	-	-	-	-	1	7	-	-	-	-	-	-	1	2	-	-
石川県	-	-	-	-	-	-	1	7	-	-	-	-	-	-	-	1	-	-
福井県	-	-	-	-	-	-	3	-	-	-	-	-	-	-	-	-	-	-
山梨県	-	-	-	-	-	-	-	-	-	-	-	-	1	-	-	-	-	-
長野県	-	-	-	-	-	-	4	-	-	-	-	-	3	-	1	-	1	
岐阜県	-	-	-	-	-	-	4	-	-	-	-	-	2	-	-	-	1	
静岡県	-	-	-	-	-	-	4	-	-	-	-	-	3	-	1	1	2	
愛知県	-	-	-	-	-	-	2	9	-	-	-	-	2	14	-	1	-	2
三重県	-	-	-	-	-	-	4	-	-	-	-	-	-	-	-	-	1	
滋賀県	-	-	-	-	-	-	-	-	-	-	-	-	1	2	-	-	-	1
京都府	-	-	-	-	-	-	1	-	-	-	-	-	3	-	-	-	1	
大阪府	-	-	-	-	-	-	2	11	-	-	-	-	2	15	1	3	-	6
兵庫県	-	-	-	-	-	-	9	-	-	-	-	-	5	-	2	1	2	
奈良県	-	-	-	-	-	-	2	-	-	-	-	-	1	-	-	-	2	
和歌山県	-	-	-	-	-	-	1	-	-	-	-	-	-	-	-	-	-	-
鳥取県	-	-	-	-	-	-	2	-	-	-	-	-	1	-	-	-	1	
島根県	-	-	-	-	-	-	1	-	-	-	-	-	-	-	-	-	-	-
岡山県	-	-	-	-	-	-	6	-	-	-	-	-	1	-	1	-	3	
広島県	-	-	-	-	-	-	4	-	-	-	-	-	5	-	1	1	2	
山口県	-	-	-	-	-	-	-	-	-	-	-	-	1	-	1	-	3	
徳島県	-	-	-	-	-	-	-	-	-	-	-	-	-	-	-	-	-	-
香川県	-	-	-	-	-	-	1	-	-	-	-	-	-	-	1	-	-	
愛媛県	-	-	-	-	-	-	1	2	-	-	-	-	1	4	-	2	-	-
高知県	-	-	-	-	-	-	-	-	-	-	-	-	-	-	1	1	1	
福岡県	-	-	-	-	-	-	6	-	-	-	-	-	1	8	-	-	-	1
佐賀県	-	-	-	-	-	-	1	-	-	-	-	-	-	-	-	-	-	-
長崎県	-	-	-	-	-	-	-	-	-	-	-	-	-	-	-	-	-	1
熊本県	-	-	-	-	-	-	4	-	-	-	-	-	1	-	-	-	-	-
大分県	-	-	-	-	-	-	1	-	-	-	-	-	1	-	-	-	1	
宮崎県	-	-	-	-	-	-	1	-	-	-	-	-	3	-	1	1	4	
鹿児島県	-	-	-	-	-	-	2	-	-	-	-	-	1	-	1	-	1	
沖縄県	-	-	-	-	-	-	2	-	-	-	-	-	-	-	-	-	-	1

\*2013年4月1日より届出対象疾患となりました。

報告数・累積報告数, 疾病・都道府県別

2014年9週

	クリプトスボリジウム症		クロイツフェルト・ヤコブ病		劇症型溶血性レンサ球菌感染症		後天性免疫不全症候群		ジアルジア症		侵襲性インフルエンザ菌感染症*		侵襲性髄膜炎菌感染症*		侵襲性肺炎球菌感染症*		先天性風しん症候群	
	報告数	累積	報告数	累積	報告数	累積	報告数	累積	報告数	累積	報告数	累積	報告数	累積	報告数	累積	報告数	累積
総数	-	5	1	22	3	43	17	209	1	7	-	30	3	10	24	333	-	7
北海道	-	-	-	1	-	2	-	6	-	1	-	-	-	-	2	4	-	-
青森県	-	-	-	-	-	1	-	-	-	-	-	-	-	-	-	1	-	-
岩手県	-	-	-	1	-	1	-	-	-	-	-	-	-	-	-	3	-	-
宮城県	-	-	-	-	-	-	-	1	-	-	-	-	-	-	2	9	-	-
秋田県	-	-	-	1	-	-	-	-	-	-	-	-	-	-	-	1	-	-
山形県	-	-	-	1	-	-	-	-	-	-	-	-	-	-	1	2	-	-
福島県	-	-	-	-	-	-	-	-	-	-	-	1	-	-	1	7	-	1
茨城県	-	-	-	-	-	-	-	3	-	-	-	-	-	1	2	8	-	-
栃木県	-	-	-	-	-	-	2	4	-	-	-	-	-	-	-	2	-	-
群馬県	-	-	-	-	-	-	1	2	-	-	-	1	-	-	1	10	-	-
埼玉県	-	-	-	1	-	-	1	7	-	-	-	-	-	1	-	12	-	-
千葉県	-	-	-	1	-	1	-	11	-	-	-	-	-	1	-	11	-	-
東京都	-	3	-	1	-	10	8	71	-	2	-	3	-	1	-	34	-	3
神奈川県	-	-	1	3	-	3	1	11	-	-	-	2	-	1	3	42	-	-
新潟県	-	-	-	-	-	2	-	-	-	-	-	-	-	-	-	12	-	-
富山県	-	-	-	1	-	2	-	-	-	-	-	1	-	-	-	5	-	-
石川県	-	-	-	-	-	-	-	-	-	-	-	-	1	1	-	6	-	-
福井県	-	-	-	-	-	-	-	-	-	-	-	-	-	-	1	4	-	-
山梨県	-	-	-	2	-	-	-	1	-	-	-	-	-	-	-	-	-	-
長野県	-	-	-	-	-	1	-	-	-	-	-	1	-	-	1	6	-	-
岐阜県	-	-	-	-	1	2	-	2	-	-	-	1	-	-	-	3	-	-
静岡県	-	-	-	1	-	-	-	2	-	-	-	1	-	-	1	10	-	-
愛知県	-	-	-	1	-	3	-	17	-	-	-	2	1	1	4	24	-	-
三重県	-	2	-	-	-	1	-	2	-	1	-	1	-	-	-	4	-	-
滋賀県	-	-	-	-	1	2	-	-	-	-	-	2	-	-	-	3	-	-
京都府	-	-	-	-	-	1	-	1	-	-	-	-	-	-	-	6	-	-
大阪府	-	-	-	-	-	1	3	30	1	2	-	4	1	2	-	20	-	1
兵庫県	-	-	-	-	-	1	-	7	-	-	-	1	-	-	3	20	-	1
奈良県	-	-	-	-	-	1	-	1	-	-	-	-	-	-	-	-	-	-
和歌山県	-	-	-	-	-	2	-	-	-	-	-	-	-	-	-	2	-	-
鳥取県	-	-	-	1	-	-	-	1	-	-	-	-	-	-	-	1	-	-
島根県	-	-	-	-	-	-	-	-	-	-	-	-	-	-	1	1	-	1
岡山県	-	-	-	-	-	1	1	1	-	-	-	-	-	-	-	4	-	-
広島県	-	-	-	1	-	-	-	3	-	-	-	-	-	-	-	3	-	-
山口県	-	-	-	1	-	1	-	-	-	-	-	-	-	-	-	1	-	-
徳島県	-	-	-	-	-	-	-	-	-	-	-	-	-	-	-	1	-	-
香川県	-	-	-	-	-	1	-	-	-	-	-	1	-	-	-	6	-	-
愛媛県	-	-	-	1	-	-	-	1	-	-	-	1	-	-	-	3	-	-
高知県	-	-	-	1	-	-	-	-	-	-	-	-	-	-	-	-	-	-
福岡県	-	-	-	-	1	1	-	12	-	1	-	2	-	1	-	9	-	-
佐賀県	-	-	-	-	-	-	-	-	-	-	-	-	-	-	-	3	-	-
長崎県	-	-	-	-	-	1	-	2	-	-	-	-	-	-	-	1	-	-
熊本県	-	-	-	-	-	-	-	2	-	-	-	1	-	-	-	6	-	-
大分県	-	-	-	-	-	1	-	-	-	-	-	-	-	-	-	-	-	-
宮崎県	-	-	-	1	-	-	-	2	-	-	-	-	-	-	1	1	-	-
鹿児島県	-	-	-	1	-	-	-	2	-	-	-	1	-	-	-	5	-	-
沖縄県	-	-	-	-	-	-	-	4	-	-	-	3	-	-	-	17	-	-

\*2013年5月6日より届出対象疾患となりました。

報告数・累積報告数, 疾病・都道府県別

2014年9週

	梅 毒		破 傷 風		バンコマイシン耐性 黄色ブドウ球菌感染症		バンコマイシン耐性 腸球菌感染症		風 し ん		麻 し ん		鳥インフル エンザ(H7N9)*	
	報告数	累積	報告数	累積	報告数	累積	報告数	累積	報告数	累積	報告数	累積	報告数	累積
総 数	12	194	-	11	-	-	1	7	6	83	15	138	-	-
北海道	-	8	-	1	-	-	-	-	-	-	-	-	-	-
青森県	-	-	-	-	-	-	-	-	-	-	-	-	-	-
岩手県	-	1	-	-	-	-	-	-	-	-	-	-	-	-
宮城県	1	4	-	-	-	-	-	-	-	-	-	-	-	-
秋田県	-	1	-	-	-	-	-	-	-	-	-	-	-	-
山形県	-	3	-	-	-	-	-	-	-	-	-	-	-	-
福島県	-	-	-	-	-	-	-	-	1	-	-	-	-	-
茨城県	-	1	-	-	-	-	-	-	2	-	3	-	-	-
栃木県	1	7	-	-	-	-	-	-	-	-	-	-	-	-
群馬県	-	1	-	1	-	-	-	-	-	-	-	-	-	-
埼玉県	-	7	-	1	-	-	-	-	5	2	16	-	-	-
千葉県	-	5	-	-	-	-	-	-	1	5	3	20	-	-
東京都	5	66	-	2	-	-	-	1	3	19	5	17	-	-
神奈川県	1	13	-	-	-	-	-	2	2	25	-	10	-	-
新潟県	-	-	-	-	-	-	1	1	-	-	-	1	-	-
富山県	-	1	-	-	-	-	-	-	-	1	-	-	-	-
石川県	-	1	-	-	-	-	-	-	-	-	-	-	-	-
福井県	-	1	-	-	-	-	-	-	-	-	-	-	-	-
山梨県	-	-	-	-	-	-	-	-	-	-	-	-	-	-
長野県	-	-	-	-	-	-	-	-	-	-	-	1	-	-
岐阜県	-	1	-	-	-	-	-	-	-	-	-	-	-	-
静岡県	-	5	-	-	-	-	-	-	1	5	6	-	-	-
愛知県	1	5	-	-	-	-	-	-	-	5	-	9	-	-
三重県	-	5	-	-	-	-	-	-	-	7	-	-	-	-
滋賀県	1	1	-	-	-	-	-	-	-	-	-	1	-	-
京都府	1	3	-	-	-	-	-	-	-	-	-	20	-	-
大阪府	1	24	-	-	-	-	-	-	-	4	-	10	-	-
兵庫県	-	3	-	1	-	-	-	-	-	2	-	7	-	-
奈良県	-	3	-	-	-	-	-	-	-	1	-	-	-	-
和歌山県	-	-	-	1	-	-	-	-	-	1	-	-	-	-
鳥取県	-	-	-	-	-	-	-	-	-	-	-	-	-	-
島根県	-	-	-	-	-	-	-	-	-	-	-	-	-	-
岡山県	-	2	-	-	-	-	-	-	-	2	-	2	-	-
広島県	-	2	-	1	-	-	-	1	-	-	-	8	-	-
山口県	-	1	-	-	-	-	-	-	-	-	-	2	-	-
徳島県	-	1	-	-	-	-	-	-	-	-	-	-	-	-
香川県	-	1	-	-	-	-	-	1	-	1	-	-	-	-
愛媛県	-	2	-	-	-	-	-	-	-	-	-	-	-	-
高知県	-	1	-	-	-	-	-	-	-	-	-	-	-	-
福岡県	-	6	-	-	-	-	-	1	-	1	-	1	-	-
佐賀県	-	-	-	-	-	-	-	-	-	-	-	-	-	-
長崎県	-	-	-	-	-	-	-	-	-	-	-	-	-	-
熊本県	-	4	-	1	-	-	-	-	-	-	-	-	-	-
大分県	-	2	-	1	-	-	-	-	-	-	-	-	-	-
宮崎県	-	1	-	1	-	-	-	-	-	-	-	3	-	-
鹿児島県	-	-	-	-	-	-	-	-	-	-	-	-	-	-
沖縄県	-	1	-	-	-	-	-	-	-	-	-	1	-	-

\*鳥インフルエンザを除く。

報告数・定点当り報告数, 疾病・都道府県別

2014年9週

	インフルエンザ*		RSウイルス感染症		咽頭結膜熱		A群溶血性レンサ球菌咽頭炎		感染性胃腸炎		水痘		手足口病		伝染性紅斑		突発性発しん	
	報告数	定点当り	報告数	報告数	報告数	定点当り	報告数	定点当り	報告数	定点当り	報告数	定点当り	報告数	定点当り	報告数	定点当り	報告数	定点当り
総数	140739	28.44	1015	1183	0.37	7222	2.29	21397	6.78	3159	1.00	274	0.09	381	0.12	1367	0.43	
北海道	8204	36.14	48	42	0.29	596	4.17	311	2.17	167	1.17	3	0.02	3	0.02	43	0.30	
青森県	2186	34.16	8	9	0.22	50	1.22	201	4.90	56	1.37	1	0.02	13	0.32	18	0.44	
岩手県	2303	35.98	1	14	0.35	87	2.18	311	7.78	60	1.50	1	0.03	8	0.20	8	0.20	
宮城県	3271	35.17	15	4	0.07	205	3.53	451	7.78	47	0.81	-	-	40	0.69	28	0.48	
秋田県	1182	21.49	2	6	0.17	40	1.14	189	5.40	24	0.69	-	-	8	0.23	12	0.34	
山形県	1175	24.48	4	10	0.33	172	5.73	358	11.93	17	0.57	-	-	8	0.27	18	0.60	
福島県	2030	26.71	36	9	0.20	86	1.91	226	5.02	51	1.13	-	-	6	0.13	25	0.56	
茨城県	2926	24.38	11	21	0.28	175	2.33	702	9.36	58	0.77	6	0.08	7	0.09	26	0.35	
栃木県	1731	22.78	5	7	0.15	85	1.77	213	4.44	29	0.60	1	0.02	4	0.08	14	0.29	
群馬県	1973	20.13	3	25	0.42	138	2.30	242	4.03	54	0.90	2	0.03	3	0.05	29	0.48	
埼玉県	7547	30.07	32	32	0.20	456	2.85	996	6.23	160	1.00	5	0.03	21	0.13	63	0.39	
千葉県	6416	30.12	27	39	0.29	380	2.84	868	6.48	95	0.71	8	0.06	5	0.04	49	0.37	
東京都	11973	28.78	26	47	0.18	631	2.42	1531	5.87	204	0.78	12	0.05	47	0.18	103	0.39	
神奈川県	10462	31.32	47	27	0.13	288	1.38	1161	5.56	202	0.97	8	0.04	56	0.27	104	0.50	
新潟県	3550	36.98	29	44	0.72	324	5.31	453	7.43	77	1.26	-	-	64	1.05	35	0.57	
富山県	902	18.79	5	38	1.31	129	4.45	277	9.55	52	1.79	-	-	21	0.72	7	0.24	
石川県	1479	30.81	15	26	0.90	83	2.86	186	6.41	64	2.21	14	0.48	1	0.03	12	0.41	
福井県	1653	51.66	14	17	0.77	93	4.23	241	10.95	35	1.59	1	0.05	1	0.05	5	0.23	
山梨県	407	10.18	2	4	0.17	32	1.33	92	3.83	15	0.63	-	-	1	0.04	6	0.25	
長野県	2467	28.36	5	14	0.26	132	2.44	327	6.06	58	1.07	1	0.02	3	0.06	18	0.33	
岐阜県	2140	24.60	11	22	0.42	67	1.26	263	4.96	17	0.32	1	0.02	-	-	25	0.47	
静岡県	3470	24.96	24	20	0.22	154	1.73	583	6.55	94	1.06	2	0.02	3	0.03	41	0.46	
愛知県	6128	31.43	47	61	0.34	266	1.47	1022	5.65	109	0.60	12	0.07	4	0.02	74	0.41	
三重県	2733	37.96	3	20	0.44	46	1.02	279	6.20	39	0.87	-	-	1	0.02	23	0.51	
滋賀県	1362	25.70	5	6	0.19	52	1.63	204	6.38	30	0.94	-	-	1	0.03	7	0.22	
京都府	3144	25.77	7	19	0.26	93	1.27	452	6.19	37	0.51	4	0.05	2	0.03	20	0.27	
大阪府	6885	22.28	84	63	0.32	451	2.26	1337	6.69	177	0.89	7	0.04	9	0.05	81	0.41	
兵庫県	4601	23.36	38	49	0.38	152	1.19	924	7.22	149	1.16	1	0.01	9	0.07	64	0.50	
奈良県	1049	19.43	11	12	0.35	26	0.76	115	3.38	17	0.50	-	-	1	0.03	5	0.15	
和歌山県	801	16.02	5	2	0.06	34	1.10	156	5.03	21	0.68	3	0.10	2	0.06	15	0.48	
鳥取県	776	26.76	5	25	1.32	66	3.47	92	4.84	12	0.63	-	-	-	-	15	0.79	
島根県	980	25.79	11	30	1.30	58	2.52	148	6.43	23	1.00	-	-	-	-	7	0.30	
岡山県	1911	23.02	13	27	0.51	72	1.36	422	7.96	40	0.75	1	0.02	1	0.02	14	0.26	
広島県	1815	15.78	29	69	0.96	124	1.72	663	9.21	43	0.60	5	0.07	1	0.01	33	0.46	
山口県	1963	28.45	73	17	0.35	170	3.54	457	9.52	45	0.94	-	-	2	0.04	33	0.69	
徳島県	830	21.84	14	1	0.04	24	1.04	150	6.52	20	0.87	1	0.04	2	0.09	14	0.61	
香川県	1118	22.82	10	14	0.47	56	1.87	230	7.67	29	0.97	-	-	1	0.03	8	0.27	
愛媛県	1814	29.74	9	13	0.35	67	1.81	412	11.14	60	1.62	2	0.05	-	-	27	0.73	
高知県	1034	21.54	6	5	0.17	19	0.63	223	7.43	23	0.77	-	-	-	-	12	0.40	
福岡県	8228	41.56	90	60	0.50	424	3.53	964	8.03	161	1.34	43	0.36	2	0.02	82	0.68	
佐賀県	1079	27.67	8	14	0.61	65	2.83	172	7.48	34	1.48	6	0.26	1	0.04	17	0.74	
長崎県	2582	36.89	20	35	0.80	97	2.20	263	5.98	64	1.45	11	0.25	1	0.02	24	0.55	
熊本県	2314	28.93	28	29	0.58	102	2.04	591	11.82	70	1.40	64	1.28	1	0.02	24	0.48	
大分県	2444	42.14	9	20	0.56	50	1.39	544	15.11	44	1.22	8	0.22	3	0.08	25	0.69	
宮崎県	2260	38.31	63	36	1.00	62	1.72	518	14.39	70	1.94	33	0.92	2	0.06	28	0.78	
鹿児島県	2106	22.65	29	69	1.25	191	3.47	748	13.60	115	2.09	6	0.11	4	0.07	20	0.36	
沖縄県	1335	23.02	28	10	0.29	52	1.53	129	3.79	91	2.68	1	0.03	8	0.24	6	0.18	

\*髄膜炎菌性髄膜炎は除く。

報告数・定点当り報告数, 疾病・都道府県別

2014年9週

	百日咳		ヘルパンギーナ		流行性耳下腺炎		急性出血性結膜炎		流行性角結膜炎		細菌性髄膜炎*		無菌性髄膜炎		マイコプラズマ肺炎		クラミジア肺炎	
	報告数	定点当り	報告数	定点当り	報告数	定点当り	報告数	定点当り	報告数	定点当り	報告数	定点当り	報告数	定点当り	報告数	定点当り	報告数	定点当り
総数	32	0.01	60	0.02	705	0.22	10	0.01	307	0.45	5	0.01	10	0.02	121	0.26	10	0.02
北海道	-	-	1	0.01	14	0.10	-	-	2	0.07	-	-	-	-	3	0.13	-	-
青森県	-	-	-	-	8	0.20	-	-	13	1.18	-	-	-	-	6	1.00	-	-
岩手県	-	-	-	-	7	0.18	-	-	3	0.21	-	-	1	0.05	6	0.32	-	-
宮城県	2	0.03	-	-	12	0.21	-	-	1	0.08	1	0.08	1	0.08	9	0.75	-	-
秋田県	-	-	-	-	11	0.31	-	-	-	-	-	-	-	-	3	0.38	-	-
山形県	-	-	-	-	4	0.13	-	-	1	0.13	-	-	-	-	1	0.10	-	-
福島県	-	-	-	-	31	0.69	-	-	9	0.75	-	-	-	-	12	1.71	1	0.14
茨城県	-	-	4	0.05	5	0.07	-	-	8	0.47	-	-	-	-	4	0.31	-	-
栃木県	-	-	2	0.04	4	0.08	-	-	7	0.58	-	-	-	-	7	1.00	-	-
群馬県	1	0.02	-	-	12	0.20	1	0.07	8	0.57	-	-	-	-	-	-	-	-
埼玉県	-	-	1	0.01	24	0.15	-	-	15	0.36	-	-	-	-	3	0.30	1	0.10
千葉県	3	0.02	-	-	38	0.28	-	-	19	0.56	2	0.22	-	-	4	0.44	-	-
東京都	3	0.01	-	-	20	0.08	-	-	9	0.25	-	-	1	0.04	3	0.12	2	0.08
神奈川県	3	0.01	1	0.00	35	0.17	1	0.02	19	0.44	-	-	-	-	3	0.27	-	-
新潟県	1	0.02	-	-	1	0.02	-	-	5	0.50	-	-	-	-	4	0.31	1	0.08
富山県	-	-	2	0.07	-	-	1	0.14	2	0.29	-	-	-	-	7	1.40	-	-
石川県	-	-	-	-	7	0.24	-	-	2	0.29	-	-	1	0.20	-	-	1	0.20
福井県	-	-	1	0.05	24	1.09	-	-	1	0.33	1	0.17	2	0.33	-	-	-	-
山梨県	-	-	-	-	1	0.04	-	-	-	-	-	-	-	-	1	0.10	-	-
長野県	-	-	-	-	1	0.02	-	-	7	0.64	-	-	-	-	2	0.18	-	-
岐阜県	1	0.02	-	-	4	0.08	-	-	3	0.27	-	-	-	-	3	0.60	-	-
静岡県	-	-	-	-	13	0.15	-	-	8	0.36	-	-	1	0.10	4	0.40	-	-
愛知県	-	-	-	-	53	0.29	1	0.03	6	0.18	-	-	-	-	2	0.14	1	0.07
三重県	-	-	-	-	8	0.18	-	-	2	0.17	-	-	-	-	-	-	-	-
滋賀県	-	-	1	0.03	1	0.03	-	-	-	-	1	0.14	-	-	1	0.14	-	-
京都府	-	-	-	-	6	0.08	-	-	3	0.17	-	-	1	0.14	-	-	-	-
大阪府	3	0.02	10	0.05	25	0.13	1	0.02	18	0.35	-	-	-	-	2	0.12	-	-
兵庫県	-	-	3	0.02	7	0.05	-	-	14	0.40	-	-	-	-	1	0.09	-	-
奈良県	-	-	-	-	1	0.03	-	-	2	0.22	-	-	-	-	1	0.17	-	-
和歌山県	-	-	2	0.06	5	0.16	-	-	4	1.00	-	-	-	-	4	0.36	-	-
鳥取県	1	0.05	-	-	6	0.32	-	-	4	1.33	-	-	-	-	1	0.20	-	-
島根県	-	-	-	-	1	0.04	-	-	1	0.33	-	-	-	-	2	0.25	-	-
岡山県	-	-	-	-	4	0.08	-	-	13	1.08	-	-	-	-	-	-	-	-
広島県	1	0.01	2	0.03	44	0.61	1	0.05	12	0.63	-	-	-	-	1	0.05	-	-
山口県	1	0.02	-	-	24	0.50	-	-	4	0.50	-	-	-	-	-	-	-	-
徳島県	1	0.04	1	0.04	-	-	-	-	-	-	-	-	-	-	1	0.14	-	-
香川県	-	-	-	-	1	0.03	2	0.40	2	0.40	-	-	-	-	1	0.20	-	-
愛媛県	-	-	1	0.03	14	0.38	-	-	20	2.50	-	-	-	-	-	-	2	0.33
高知県	-	-	-	-	61	2.03	-	-	-	-	-	-	1	0.13	3	0.38	-	-
福岡県	2	0.02	8	0.07	81	0.68	-	-	9	0.35	-	-	-	-	-	-	-	-
佐賀県	-	-	1	0.04	9	0.39	-	-	1	0.25	-	-	-	-	1	0.17	-	-
長崎県	3	0.07	1	0.02	30	0.68	-	-	2	0.25	-	-	-	-	4	0.33	-	-
熊本県	2	0.04	9	0.18	1	0.02	-	-	24	2.67	-	-	-	-	1	0.07	-	-
大分県	-	-	4	0.11	20	0.56	-	-	1	0.20	-	-	-	-	6	0.55	-	-
宮崎県	-	-	-	-	5	0.14	-	-	11	1.83	-	-	1	0.14	1	0.14	-	-
鹿児島県	1	0.02	2	0.04	11	0.20	-	-	5	0.71	-	-	-	-	-	-	-	-
沖縄県	3	0.09	3	0.09	11	0.32	2	0.20	7	0.70	-	-	-	-	3	0.43	1	0.14

\*病原体がロタウイルスであるものに限る。2013年10月14日より届出対象疾患となりました。

 報告数・定点当り報告数,  
 疾病・都道府県別 2014年9週

	感染性胃腸炎 (ロタウイルス)	
	報告数	定点当り
総数	85	0.18
北海道	-	-
青森県	-	-
岩手県	7	0.37
宮城県	3	0.25
秋田県	3	0.38
山形県	1	0.10
福島県	-	-
茨城県	-	-
栃木県	1	0.14
群馬県	-	-
埼玉県	2	0.20
千葉県	2	0.22
東京都	9	0.36
神奈川県	8	0.73
新潟県	-	-
富山県	1	0.20
石川県	-	-
福井県	-	-
山梨県	-	-
長野県	-	-
岐阜県	-	-
静岡県	-	-
愛知県	4	0.29
三重県	-	-
滋賀県	7	1.00
京都府	-	-
大阪府	8	0.47
兵庫県	2	0.18
奈良県	-	-
和歌山県	3	0.27
鳥取県	1	0.20
島根県	1	0.13
岡山県	1	0.20
広島県	3	0.14
山口県	-	-
徳島県	-	-
香川県	-	-
愛媛県	-	-
高知県	3	0.38
福岡県	-	-
佐賀県	3	0.50
長崎県	2	0.17
熊本県	7	0.47
大分県	-	-
宮崎県	-	-
鹿児島県	3	0.25
沖縄県	-	-

 報告数・疾病・都道府県別  
 2014年9週

	インフルエンザ (入院患者)	
	報告数	
総数	851	
北海道	35	
青森県	14	
岩手県	38	
宮城県	37	
秋田県	28	
山形県	39	
福島県	12	
茨城県	20	
栃木県	13	
群馬県	22	
埼玉県	20	
千葉県	14	
東京都	49	
神奈川県	31	
新潟県	21	
富山県	8	
石川県	18	
福井県	14	
山梨県	2	
長野県	9	
岐阜県	13	
静岡県	18	
愛知県	50	
三重県	9	
滋賀県	21	
京都府	13	
大阪府	34	
兵庫県	20	
奈良県	6	
和歌山県	12	
鳥取県	9	
島根県	16	
岡山県	4	
広島県	17	
山口県	17	
徳島県	6	
香川県	4	
愛媛県	8	
高知県	5	
福岡県	36	
佐賀県	23	
長崎県	3	
熊本県	28	
大分県	5	
宮崎県	8	
鹿児島県	5	
沖縄県	17	



## 獣医師が届出を行う感染症と対象動物

注 ) 報告数は感染実験等の学術的研究による発生を除く。

報告数・累積報告数, 疾病・都道府県別

2014年9週

	エボラ出血熱		マールブルグ病		ペスト		重症急性呼吸器症候群( SARS )						結核		鳥インフルエンザ( H5N1又はH7N9 )		細菌性赤痢	
	サル		サル		プレーリードッグ	イタチアナグマ		タヌキ		ハクビシン		サル		鳥類		サル		
	報告数	累積	報告数	累積	報告数	累積	報告数	累積	報告数	累積	報告数	累積	報告数	累積	報告数	累積	報告数	累積
総数	-	-	-	-	-	-	-	-	-	-	-	-	-	-	-	-	-	1
北海道	-	-	-	-	-	-	-	-	-	-	-	-	-	-	-	-	-	-
青森県	-	-	-	-	-	-	-	-	-	-	-	-	-	-	-	-	-	-
岩手県	-	-	-	-	-	-	-	-	-	-	-	-	-	-	-	-	-	-
宮城県	-	-	-	-	-	-	-	-	-	-	-	-	-	-	-	-	-	-
秋田県	-	-	-	-	-	-	-	-	-	-	-	-	-	-	-	-	-	-
山形県	-	-	-	-	-	-	-	-	-	-	-	-	-	-	-	-	-	-
福島県	-	-	-	-	-	-	-	-	-	-	-	-	-	-	-	-	-	-
茨城県	-	-	-	-	-	-	-	-	-	-	-	-	-	-	-	-	-	1
栃木県	-	-	-	-	-	-	-	-	-	-	-	-	-	-	-	-	-	-
群馬県	-	-	-	-	-	-	-	-	-	-	-	-	-	-	-	-	-	-
埼玉県	-	-	-	-	-	-	-	-	-	-	-	-	-	-	-	-	-	-
千葉県	-	-	-	-	-	-	-	-	-	-	-	-	-	-	-	-	-	-
東京都	-	-	-	-	-	-	-	-	-	-	-	-	-	-	-	-	-	-
神奈川県	-	-	-	-	-	-	-	-	-	-	-	-	-	-	-	-	-	-
新潟県	-	-	-	-	-	-	-	-	-	-	-	-	-	-	-	-	-	-
富山県	-	-	-	-	-	-	-	-	-	-	-	-	-	-	-	-	-	-
石川県	-	-	-	-	-	-	-	-	-	-	-	-	-	-	-	-	-	-
福井県	-	-	-	-	-	-	-	-	-	-	-	-	-	-	-	-	-	-
山梨県	-	-	-	-	-	-	-	-	-	-	-	-	-	-	-	-	-	-
長野県	-	-	-	-	-	-	-	-	-	-	-	-	-	-	-	-	-	-
岐阜県	-	-	-	-	-	-	-	-	-	-	-	-	-	-	-	-	-	-
静岡県	-	-	-	-	-	-	-	-	-	-	-	-	-	-	-	-	-	-
愛知県	-	-	-	-	-	-	-	-	-	-	-	-	-	-	-	-	-	-
三重県	-	-	-	-	-	-	-	-	-	-	-	-	-	-	-	-	-	-
滋賀県	-	-	-	-	-	-	-	-	-	-	-	-	-	-	-	-	-	-
京都府	-	-	-	-	-	-	-	-	-	-	-	-	-	-	-	-	-	-
大阪府	-	-	-	-	-	-	-	-	-	-	-	-	-	-	-	-	-	-
兵庫県	-	-	-	-	-	-	-	-	-	-	-	-	-	-	-	-	-	-
奈良県	-	-	-	-	-	-	-	-	-	-	-	-	-	-	-	-	-	-
和歌山県	-	-	-	-	-	-	-	-	-	-	-	-	-	-	-	-	-	-
鳥取県	-	-	-	-	-	-	-	-	-	-	-	-	-	-	-	-	-	-
島根県	-	-	-	-	-	-	-	-	-	-	-	-	-	-	-	-	-	-
岡山県	-	-	-	-	-	-	-	-	-	-	-	-	-	-	-	-	-	-
広島県	-	-	-	-	-	-	-	-	-	-	-	-	-	-	-	-	-	-
山口県	-	-	-	-	-	-	-	-	-	-	-	-	-	-	-	-	-	-
徳島県	-	-	-	-	-	-	-	-	-	-	-	-	-	-	-	-	-	-
香川県	-	-	-	-	-	-	-	-	-	-	-	-	-	-	-	-	-	-
愛媛県	-	-	-	-	-	-	-	-	-	-	-	-	-	-	-	-	-	-
高知県	-	-	-	-	-	-	-	-	-	-	-	-	-	-	-	-	-	-
福岡県	-	-	-	-	-	-	-	-	-	-	-	-	-	-	-	-	-	-
佐賀県	-	-	-	-	-	-	-	-	-	-	-	-	-	-	-	-	-	-
長崎県	-	-	-	-	-	-	-	-	-	-	-	-	-	-	-	-	-	-
熊本県	-	-	-	-	-	-	-	-	-	-	-	-	-	-	-	-	-	-
大分県	-	-	-	-	-	-	-	-	-	-	-	-	-	-	-	-	-	-
宮崎県	-	-	-	-	-	-	-	-	-	-	-	-	-	-	-	-	-	-
鹿児島県	-	-	-	-	-	-	-	-	-	-	-	-	-	-	-	-	-	-
沖縄県	-	-	-	-	-	-	-	-	-	-	-	-	-	-	-	-	-	-

報告数・累積報告数, 疾病・都道府県別 2014年9週

	ウエストナイル熱		エキノコックス症	
	鳥類		犬	
	報告数	累積	報告数	累積
総 数	-	-	-	-
北海道	-	-	-	-
青森県	-	-	-	-
岩手県	-	-	-	-
宮城県	-	-	-	-
秋田県	-	-	-	-
山形県	-	-	-	-
福島県	-	-	-	-
茨城県	-	-	-	-
栃木県	-	-	-	-
群馬県	-	-	-	-
埼玉県	-	-	-	-
千葉県	-	-	-	-
東京都	-	-	-	-
神奈川県	-	-	-	-
新潟県	-	-	-	-
富山県	-	-	-	-
石川県	-	-	-	-
福井県	-	-	-	-
山梨県	-	-	-	-
長野県	-	-	-	-
岐阜県	-	-	-	-
静岡県	-	-	-	-
愛知県	-	-	-	-
三重県	-	-	-	-
滋賀県	-	-	-	-
京都府	-	-	-	-
大阪府	-	-	-	-
兵庫県	-	-	-	-
奈良県	-	-	-	-
和歌山県	-	-	-	-
鳥取県	-	-	-	-
島根県	-	-	-	-
岡山県	-	-	-	-
広島県	-	-	-	-
山口県	-	-	-	-
徳島県	-	-	-	-
香川県	-	-	-	-
愛媛県	-	-	-	-
高知県	-	-	-	-
福岡県	-	-	-	-
佐賀県	-	-	-	-
長崎県	-	-	-	-
熊本県	-	-	-	-
大分県	-	-	-	-
宮崎県	-	-	-	-
鹿児島県	-	-	-	-
沖縄県	-	-	-	-

感染症週報 第16巻 第9号 2014年3月14日発行  
 発行：国立感染症研究所  
 厚生労働省健康局結核感染症課  
 厚生労働省大臣官房統計情報部  
 事務局：国立感染症研究所感染症疫学センター  
 〒162-8640東京都新宿区戸山1-23-1  
 T E L : 03-5285-1111  
 F A X : 03-5285-1129  
 U R L : <http://www.nih.go.jp/niid/ja/from-idsc.html>  
 < 国立感染症研究所 感染症疫学センター >  
<http://www.mhlw.go.jp/>  
 < 厚生労働省 >  
<http://www.forth.go.jp/>  
 < 旅行者のための海外感染症情報(厚生労働省検疫所) >

本週報は、感染症新法に基づくものであり、全国の医療従事者、定点医療機関、保健所、保健所設置市、特別区、都道府県、地方衛生研究所、検疫所の皆様のご協力を得て、国立感染症研究所感染症疫学センターにおいて編集したものです。

また、本週報は速報性を重視しておりますので、今後調査などの結果に応じて、若干の変更が生じることがありますが、その場合には週報上にて訂正させていただきます。

「感染症の話」及び「読者のコーナー」の回答欄の内容に関する責は、それぞれの執筆者及び回答者に属しますが、内容に関するご質問、ご意見については事務局でお受けいたします。

なお、週報の内容について、学術的研究、あるいは公衆衛生活動にかかわる業務以外の目的においては、無断転載を禁じます。