

マークをクリックするとそのページを見ることができます



発生動向総覧
P.2-6

<第5週> 流行性耳下腺炎の定点当たり報告数は増加し、過去5年間の同時期と比較してやや多い / その他最新動向



注目すべき感染症
P.7-8

<インフルエンザ>
第5週の定点当たり報告数は前週より減少したが、現在も全国的に報告数が多い状況が続いている



感染症関連情報
P.9

病原体情報(速報記事) / 海外感染症情報



速報

<今週は該当記事はありません>



読者のコーナー

<今週は該当記事はありません>



グラフ総覧(5週)
P.10-16



5週のデータ
P.17-31



発生動向総覧

<第5週コメント> 2月8日集計分

◆全数報告の感染症

注意：これは当該週に診断された報告症例の集計です。しかし、迅速に情報還元するために期日を決めて集計を行いますので、当該週に診断された症例の報告が集計の期日以降に届くこともあります。それらについては一部を除いて発生動向総覧では扱いませんが、翌週あるいはそれ以降に、巻末の表の累積数に加えられることになります。

※感染経路、感染原因、感染地域については、確定あるいは推定として記載されていたものを示します。

1類感染症

報告なし

2類感染症

結核324例

3類感染症

細菌性赤痢2例 菌種：*S. sonnei* (D群)2例__感染地域：国内(都道府県不明)1例、エジプト1例

腸管出血性大腸菌感染症9例(有症者6例、うちHUS 1例)

感染地域：国内8例、韓国1例

国内の感染地域：埼玉県3例、北海道2例、宮城県1例、福岡県1例、鹿児島県1例

年齢群：3歳(1例)、20代(1例)、30代(1例)、40代(1例)、50代(2例)、60代(1例)、70代(1例)、80代(1例)

血清型・毒素型：O26 VT1(2例)、O91 VT1(1例)、O103 VT1(1例)、O111 VT1(1例)、O157 VT1(1例)、その他・不明(3例)

累積報告数：66例(有症者38例、うちHUS 3例、死亡なし)

腸チフス1例

感染地域：インド/ネパール/タイ

4類感染症

E型肝炎4例

感染地域(感染源)：茨城県1例(不明)、千葉県1例(不明)、東京都1例(猪肉)、国内(都道府県不明)1例(不明)

A型肝炎3例

感染地域：宮城県1例、東京都1例、国内(都道府県不明)1例

エキノкокクス症1例

多包条虫__感染地域：北海道

つつが虫病5例

感染地域：鹿児島県3例、和歌山県1例、ラオス1例

デング熱1例

感染地域：仏領ポリネシア(タヒチ)

累積報告数：23例(感染地域：国外23例)

マラリア1例

熱帯熱__感染地域：ケニア/ウガンダ

レジオネラ症13例(肺炎型12例、ポンティアック型1例)

感染地域：千葉県2例、愛知県2例、東京都1例、新潟県1例、石川県1例、静岡県1例、大阪府1例、兵庫県1例、福岡県1例、国内(都道府県不明)2例

年齢群：60代(2例)、70代(7例)、80代(4例)

累積報告数：89例

5類感染症

アメーバ赤痢12例(腸管アメーバ症9例、腸管外アメーバ症3例)

感染地域：埼玉県1例、東京都1例、大阪府1例、兵庫県1例、鹿児島県1例、国内(都道府県不明)5例、インド1例、国外(国不明)1例

感染経路：性的接触5例(異性間4例、同性間1例)、経口感染2例、その他・不明5例

ウイルス性肝炎2例 B型1例__感染経路：不明

C型1例__感染経路：針等の鋭利なものの刺入

カルバペネム耐性腸内細菌科細菌感染症24例

菌検出検体：尿8例、喀痰6例、血液2例、腹水2例、膿2例、その他・不明4例

菌種：*E. aerogenes* 8例、*E. cloacae* 6例、*K. pneumoniae* 4例、*E. coli* 1例、その他・不明5例

感染経路：以前からの保菌9例、医療器具関連2例、手術部位2例、医療器具関連/手術部位2例、その他・不明9例

急性脳炎13例

インフルエンザウイルスA型3例__年齢群：10代(1例)、50代(2例)

インフルエンザウイルス型不明3例__年齢群：1歳(2例)、90代(1例. 死亡)

単純ヘルペスウイルス1例__年齢群：80代

病原体不明6例__年齢群：0歳(2例)、2歳(1例)、6歳(1例)、8歳(1例)、60代(1例)

クロイツフェルト・ヤコブ病3例

孤発性プリオン病古典型2例

感染性プリオン病医原性1例

劇症型溶血性レンサ球菌感染症7例

年齢群：30代(1例)、70代(3例. うち2例死亡)、80代(1例. 死亡)、90代(2例. うち1例死亡)

後天性免疫不全症候群9例(AIDS 3例、無症候5例、その他1例)

感染地域：国内7例、国内・国外不明2例

感染経路：性的接触8例(異性間1例、同性間6例、異性/同性間1例)、不明1例

ジアルジア症1例 感染地域：茨城県

侵襲性髄膜炎菌感染症1例(菌検出検体：血液/髄液)

感染地域：兵庫県

年齢群：10代

侵襲性肺炎球菌感染症47例(菌検出検体：血液39例、血液/髄液8例)

年齢群：0歳(1例)、1歳(2例)、2歳(1例)、3歳(1例)、7歳(1例)、40代(3例)、50代(1例)、60代(11例)、70代(12例)、80代(10例)、90代(4例)

水痘(入院例に限る)2例(検査診断例2例)

年齢群：30代(1例)、90代(1例)

梅毒55例(早期顕症I期32例、早期顕症II期10例、無症候13例)

累積報告数：362例

バンコマイシン耐性腸球菌感染症2例

遺伝子型：不明2例__菌検出検体：その他2例(うち1例死亡)

風しん2例(検査診断例2例)

感染地域：静岡県/モロッコ1例、国内・国外不明1例

年齢群：35～39歳(1例)、40代(1例)

累積報告数：6例(検査診断例6例)

麻しん6例〔麻しん(検査診断例4例)、修飾麻しん2例〕

感染地域：三重県6例

年齢群：15～19歳(1例)、20～24歳(2例)、25～29歳(2例)、
40代(1例)

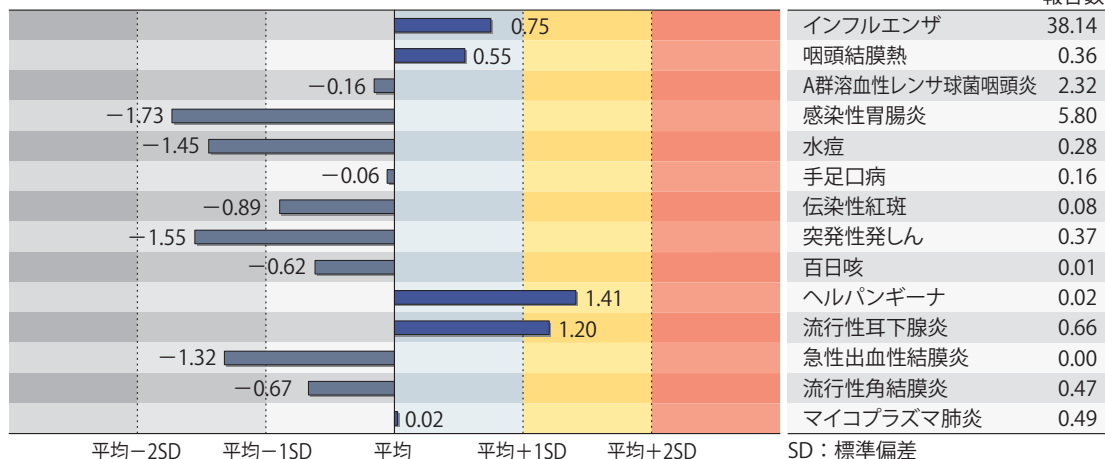
累積報告数：15例〔麻しん(検査診断例12例)、修飾麻しん3例〕

(補) 2016年第5週から2017年第4週までに診断されたものの報告遅れとして、E型肝炎3例〔感染地域(感染源)：北海道1例(レバー)、兵庫県1例(不明)、国内(都道府県不明)1例(不明)〕、デング熱2例(感染地域：タイ1例、フィリピン1例)、レジオネラ症5例〔感染地域：岡山県2例、沖縄県1例、国内(都道府県不明)2例〕、カルバペネム耐性腸内細菌科細菌感染症9例(菌種：*E. aerogenes* 3例、*K. pneumoniae* 3例、*E. cloacae* 1例、*E. coli* 1例、その他1例)、急性脳炎11例〔インフルエンザウイルスA型5例__年齢群：6歳(1例)、8歳(1例)、10代(2例.うち1例死亡)、60代(1例). 病原体不明6例__年齢群：0歳(3例.うち1例死亡)、1歳(1例)、2歳(1例)、7歳(1例)〕、劇症型溶血性レンサ球菌感染症3例〔年齢群：40代(1例)、70代(2例.うち1例死亡)〕、水痘(入院例に限る)2例〔年齢群：20代(2例)〕、梅毒39例(早期顕症I期16例、早期顕症II期14例、晩期顕症1例、無症候8例)、播種性クリプトコックス症4例〔感染地域：鹿児島県2例、長野県1例、広島県1例. 年齢群：30代(1例)、50代(1例)、70代(2例)〕、薬剤耐性アシネトバクター感染症1例(菌検出検体：喀痰)などの報告があった。

◆定点把握の対象となる5類感染症

全国の指定された医療機関(定点)から報告され、疾患により小児科定点(約3,000力所)、インフルエンザ(小児科・内科)定点(約5,000力所)、眼科定点(約600力所)、基幹定点(約500力所)に分かれています。また、定点当たり報告数は、報告数/定点医療機関数です(増減の目安は小数点第3位以下を含む)。

定点把握疾患の報告の過去5年間の同時期との比較(第5週)



当該週と過去5年間の平均(過去5年間の前週、当該週、後週の合計15週の平均)との差をグラフ上に表現した。

インフルエンザ

定点当たり報告数は減少した。都道府県別の上位3位は福岡県(55.03)、宮崎県(54.02)、愛知県(51.44)である。基幹定点からのインフルエンザ入院サーベイランスにおける報告数は1,505例と前週と比較して減少した。都道府県別では47都道府県から報告があり、年齢別では0歳(56例)、1～9歳(255例)、10代(71例)、20代(14例)、30代(25例)、40代(25例)、50代(45例)、60代(137例)、70代(255例)、80歳以上(622例)であった。

小児科定点報告疾患(主なもの)

RSウイルス感染症の報告数は1,047例と2週連続で減少した。年齢別では1歳以下の報告数が全体の約73%を占めている。

咽頭結膜熱の定点当たり報告数は3週連続で増加した。都道府県別の上位3位は鹿児島県(0.89)、青森県(0.88)、新潟県(0.79)である。

A群溶血性レンサ球菌咽頭炎の定点当たり報告数は第2週以降増加が続いている。都道府県別の上位3位は鳥取県(6.21)、北海道(4.72)、山形県(4.70)である。

感染性胃腸炎の定点当たり報告数は2週連続で減少した。都道府県別の上位3位は大分県(20.83)、熊本県(14.16)、石川県(13.86)である。

水痘の定点当たり報告数は第2週以降減少が続いている。都道府県別の上位3位は鳥取県(0.79)、鹿児島県(0.71)、大分県(0.58)である。

手足口病の定点当たり報告数は2週連続で減少した。都道府県別の上位3位は宮崎県(0.89)、佐賀県(0.83)、熊本県(0.78)である。

伝染性紅斑の定点当たり報告数は2週連続で減少した。都道府県別の上位3位は宮崎県(0.67)、愛媛県(0.35)、島根県(0.26)である。

流行性耳下腺炎の定点当たり報告数は増加し、過去5年間の同時期(前週、当該週、後週)と比較してやや多い。都道府県別の上位3位は山口県(2.42)、愛媛県(2.22)、新潟県(2.16)である。

基幹定点報告疾患

マイコプラズマ肺炎の定点当たり報告数は3週連続で減少した。都道府県別の上位3位は岐阜県(2.40)、石川県(1.20)、沖縄県(1.14)である。

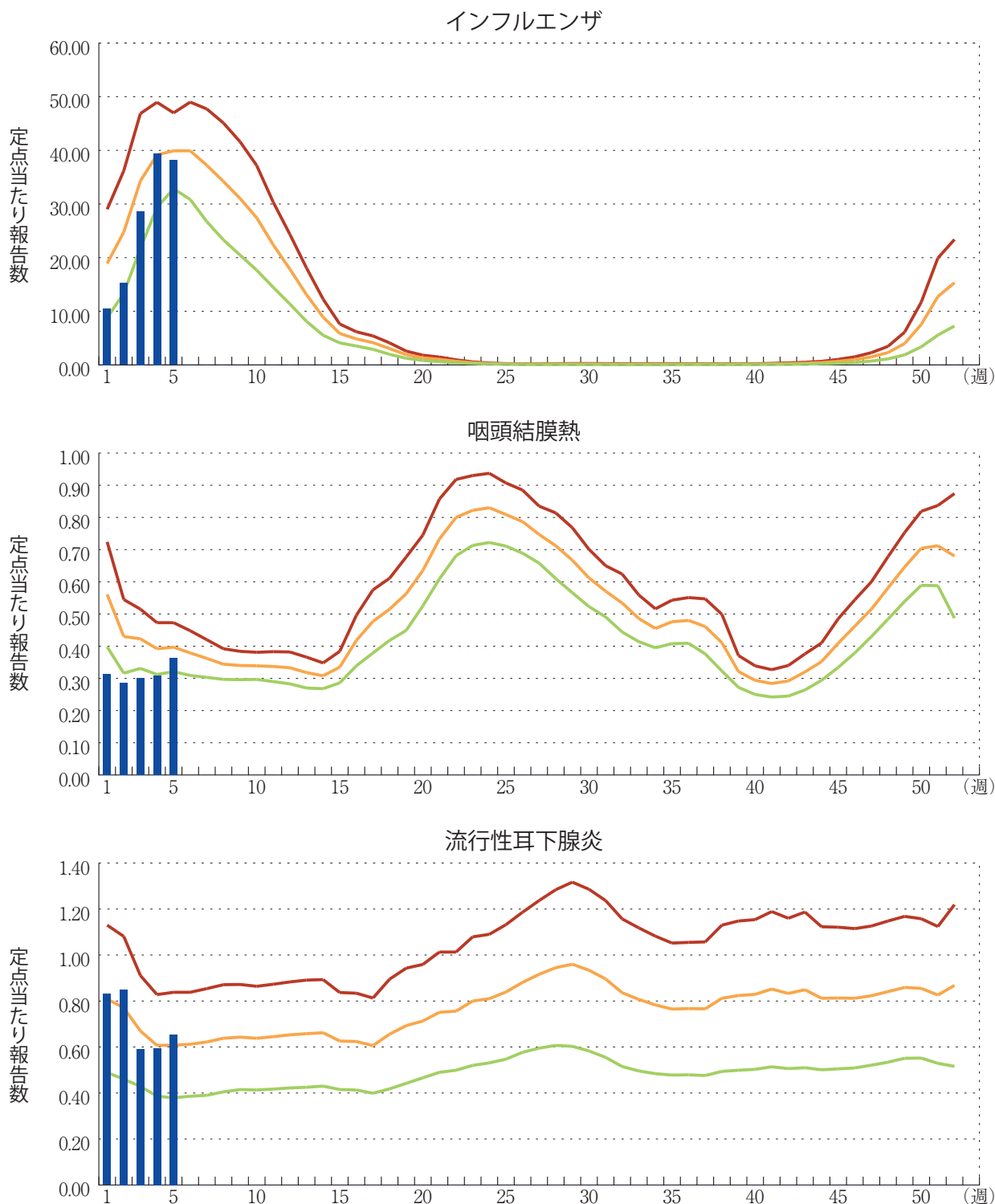
感染性胃腸炎(ロタウイルスに限る)の定点当たり報告数は減少した。22都府県から38例報告があり、年齢別では0歳(6例)、1～4歳(25例)、5～9歳(7例)であった。

図. 主要定点把握疾患の過去5年間との週別比較(2017年第5週)

青のバーで示す本年の定点当たり報告数が赤のラインを超えているときには、過去5年間の週と比較してかなり多いことを示す。



*過去5年間の平均：前週、当該週、後週の合計15週の平均





注目すべき感染症

◆インフルエンザ

インフルエンザは、インフルエンザウイルスを病原体とする急性の呼吸器感染症で、毎年世界中で流行がみられる。主な感染経路は咳、くしゃみ、会話等から発生する飛沫による感染(飛沫感染)であり、他に飛沫の付着物に触れた手指を介した接触感染もある。感染後、発熱、頭痛、全身倦怠感、筋肉痛・関節痛などが出現し、鼻水・咳などの呼吸器症状がこれに続くが、いわゆる「通常感冒」と比べて全身症状が強いことが特徴である。通常は1週間前後の経過で軽快する。

例年のインフルエンザの流行は、11月末から12月にかけて始まり、1月末から2月上旬にかけてピークとなることが多い[今冬のインフルエンザについて(2015/16シーズン)：<http://www.nih.go.jp/niid/images/idsc/disease/influ/fludoco1516.pdf>]。前シーズンである2015/2016年シーズンは流行の開始時期が1カ月程度遅く、2016年第1週であったが(<http://www0.nih.go.jp/niid/idsc/idwr/IDWR2016/idwr2016-04.pdf>)、2016/2017年シーズンのインフルエンザは、定点当たり報告数の増加が例年より早く、2016年第46週に定点当たり報告数は1.38となり、初めて全国的な流行開始の指標である1.00を上回った。その後、年内の増加は比較的緩やかで、年明けより急激に増加し、2017年第4週(前週)の定点当たり報告数は39.41まで上昇した。2017年第5週(2017年1月30日～2月5日：2017年2月8日現在)では定点当たり報告数が38.14で、前週より微減した(インフルエンザの年別・週別発生状況：<http://www.nih.go.jp/niid/ja/10/2096-weeklygraph/1644-01flu.html>)。都道府県別では、2016年第52週までは東日本の自治体から報告が多く、その後、西日本の自治体からの報告も多くなった。第5週の定点当たり報告数では、福岡県(55.03)、宮崎県(54.02)、愛知県(51.44)、高知県(50.60)、大分県(49.62)、山口県(49.22)、埼玉県(47.06)、千葉県(45.27)、福井県(44.47)、三重県(44.19)の順に多く報告された。第4週が全47都道府県でその前週より多い定点当たり報告数が見られていたのに対して、第5週では19道府県で前週の定点当たり報告数よりも増加が見られたが、28都道府県では前週の定点当たり報告数よりも減少が見られた。

定点医療機関からの報告をもとに、定点以外を含む全国の医療機関を1週間に受診した患者数を推計すると、2017年第5週は約199万人(95%信頼区間：184～214万人)となり、前週の推計値(約201万人)よりも微減した。例年のピーク時の水準である週間200万人前後の推計受診患者数が継続している。年齢別では、5～9歳が約36万人、10～14歳が約30万人、0～4歳、40代がそれぞれ約20万人、30代が約18万人、70歳以上が約17万人、15～19歳が約16万人、20代、50代がそれぞれ約15万人、60代が約12万人となっている。なお、2016年第36週以降これまでの累積の推計受診患者数は約947万人となった。また、第1週以降の直近5週間の定点医療機関の受診患者の男女比は、15歳未満の年齢群では1:0.9とやや男性に多く、30代から50代の年齢群では1:1.3と女性に多かった。

基幹定点からのインフルエンザ患者の入院報告数(インフルエンザ入院サーベイランス)は、直近の第5週が1,505例で、前週の1,610例よりも減少した。なお、現時点で、今シーズンの累積入院報告数は70歳以上の高齢者が4,621/8,017例(58%)と半数以上を占めている(インフルエンザの発生状況について：http://www.mhlw.go.jp/stf/seisakunitsuite/bunya/kenkou_iryuu/kenkou/kekkaku-kansenshou01/houdou.html)。

インフルエンザウイルスの検出状況をみると、直近の5週間(2017年第1～5週)ではAH3亜型の検出割合が最も多く92.7%、次いでB型5.6%(山形系統とビクトリア系統の割合は2:3)、

AH1pdm09が1.7%であった(インフルエンザウイルス分離・検出速報：<http://www.nih.go.jp/niid/ja/iasr-inf.html>、病原微生物検出情報2017年2月10日)。AH3亜型に関するHA遺伝子系統樹の解析については、2015/2016年シーズンにクレード3C.2a内に出現したサブクレード3C.2a1株が増加傾向にあり、2016/2017年シーズンに解析が実施出来た株の78.6%を占めている。残る21.4%の株はクレード3C.2aに属しており、クレード3C.3aに属する株は検出されていない(2016年12月26日現在)(<http://www.nih.go.jp/niid/ja/flu-m/flutoppage/2382-flu/flu-antigen-phylogeny/6987-2016-12-28.html>)。また2017年2月8日現在、分離・解析されたウイルス株は全てオセルタミビル、ペラミビル、ザナミビル、およびラニナミビルに対して感受性である(抗インフルエンザ薬耐性株サーベイランス：<http://www.nih.go.jp/niid/ja/influ-resist.html>)。

2017年第5週の定点当たり報告数は前週の定点当たり報告数よりも減少したが、現在も全国的に報告数が多い状況が継続している。また、例年はピークを越えてからB型の割合が増加する為、今後の動向についても注意が必要である。

今後も飛沫感染対策としての咳エチケット(有症者自身がマスクを着用し、咳をする際にはティッシュやハンカチで口を覆う等の対応を行うこと)、接触感染対策としての手洗い等の手指衛生を徹底することが重要である。高齢者における感染への警戒の観点から、医療・福祉施設へのウイルスの持ち込みを防ぐために関係者が個人で出来る予防策を徹底すると同時に、訪問者等においては、インフルエンザの症状が認められる場合の訪問を自粛してもらう等の工夫が重要である。

今後のインフルエンザの感染症発生動向調査には注意をしていただくとともに、詳細な情報と最新の状況については、以下を参照いただきたい：

- 感染症発生動向調査週報(IDWR)
<http://www.nih.go.jp/niid/ja/idwr.html>
- インフルエンザ流行レベルマップ
<http://www.nih.go.jp/niid/ja/flu-map.html>
- インフルエンザウイルス分離・検出速報
<http://www.nih.go.jp/niid/ja/iasr-inf.html>
- 今冬のインフルエンザについて(2015/16シーズン)
<http://www.nih.go.jp/niid/images/idsc/disease/influ/fludoco1516.pdf>
- 平成28年度インフルエンザQ&A
<http://www.mhlw.go.jp/bunya/kenkou/kekkaku-kansenshou01/qa.html>
- インフルエンザ啓発ツール
<http://www.mhlw.go.jp/bunya/kenkou/kekkaku-kansenshou01/keihatu.html>
- 平成28年度 今冬のインフルエンザ総合対策について
<http://www.mhlw.go.jp/bunya/kenkou/influenza/>

国立感染症研究所 感染症疫学センター



感染症関連情報

◆病原体情報

病原微生物検出情報(IASR)：<http://www.nih.go.jp/niid/ja/iasr.html>

<速報記事>

(2/1更新)

- 広島市で検出されたノロウイルスGII.P16-GII.2の遺伝学的解析

<http://www.nih.go.jp/niid/ja/norovirus-m/norovirus-iasrs/7048-444p01.html>

◆海外感染症情報

厚生労働省検疫所(FORTH)：<http://www.forth.go.jp/>

- ジカウイルス感染症の発生状況について(更新3)

<http://www.forth.go.jp/topics/2017/02101439.html>

- 世界のインフルエンザ流行の状況(更新2)

<http://www.forth.go.jp/moreinfo/topics/2017/02091042.html>

- ブラジルにおける黄熱ワクチンの接種推奨地域の拡大－WHO

<http://www.forth.go.jp/topics/2017/02081310.html>

- アメリカ大陸の黄熱の発生状況(更新2)

<http://www.forth.go.jp/topics/2017/02071154.html>

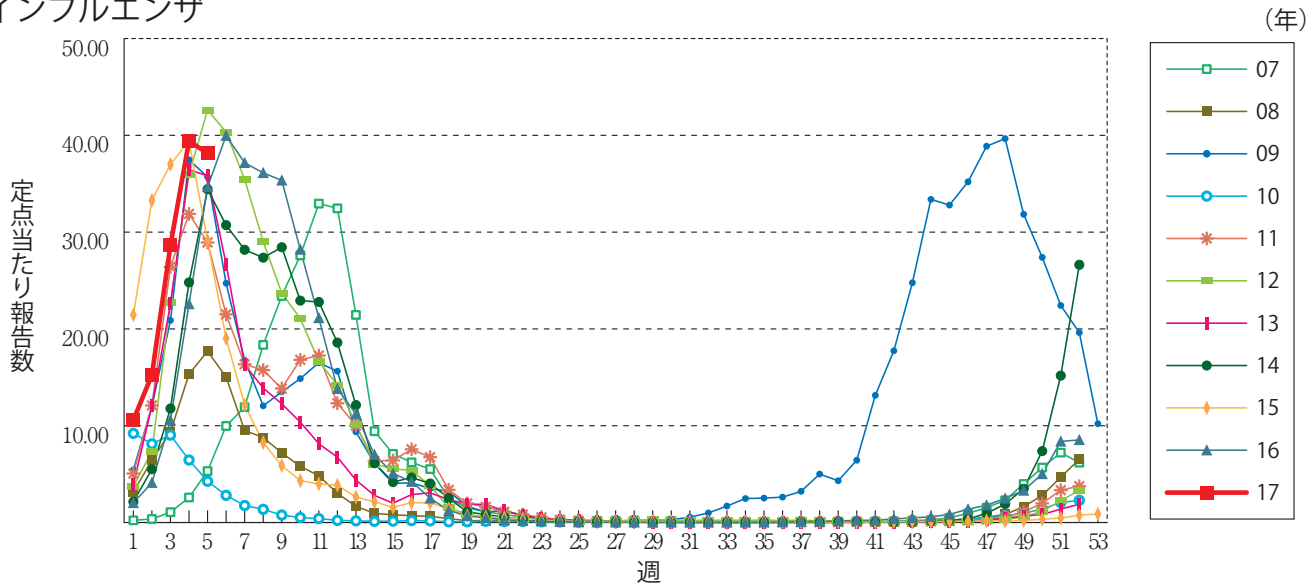
- 緊急事態の1年後も続くジカウイルス感染症の流行－PAHO

<http://www.forth.go.jp/topics/2017/02061139.html>

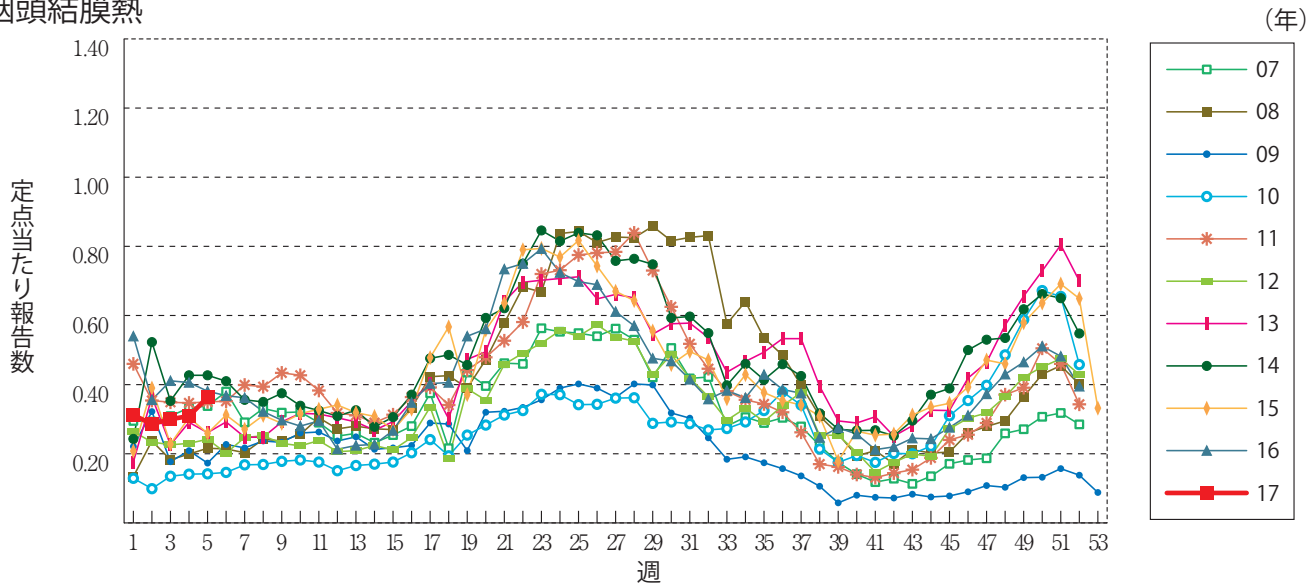


グラフ総覧(5週)

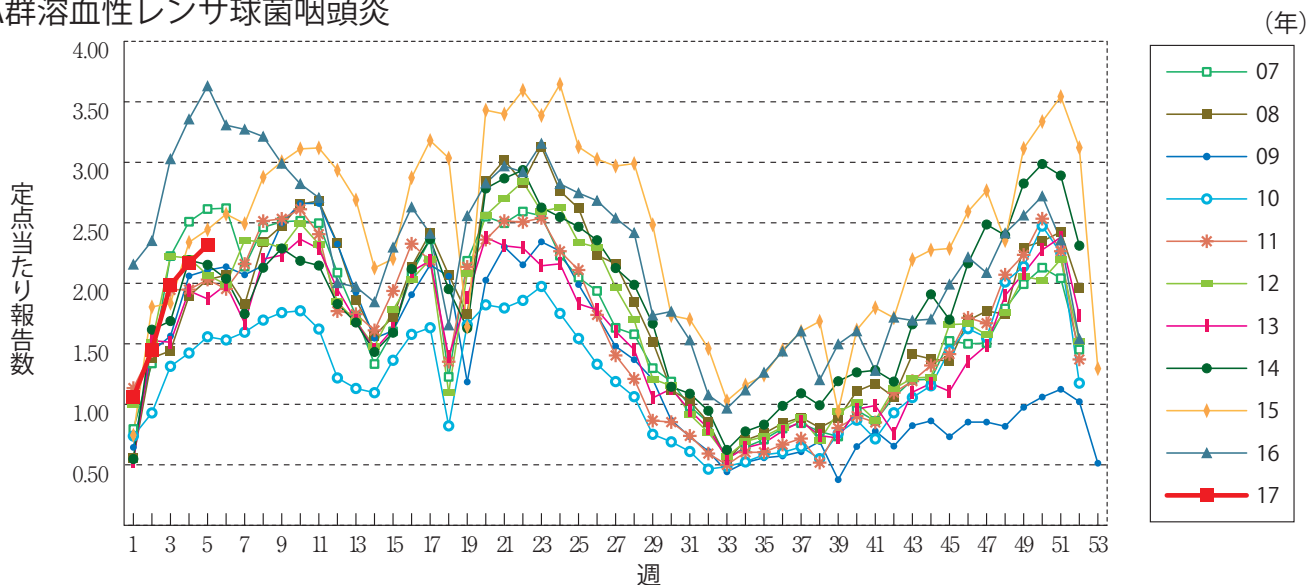
インフルエンザ



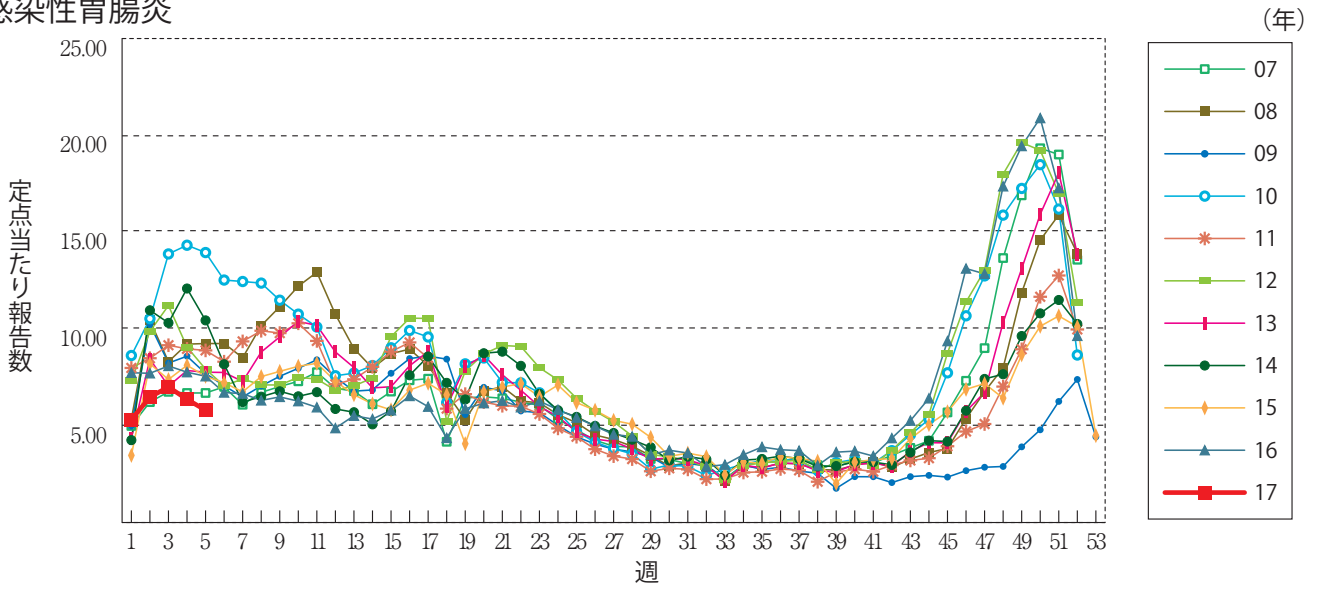
咽頭結膜熱



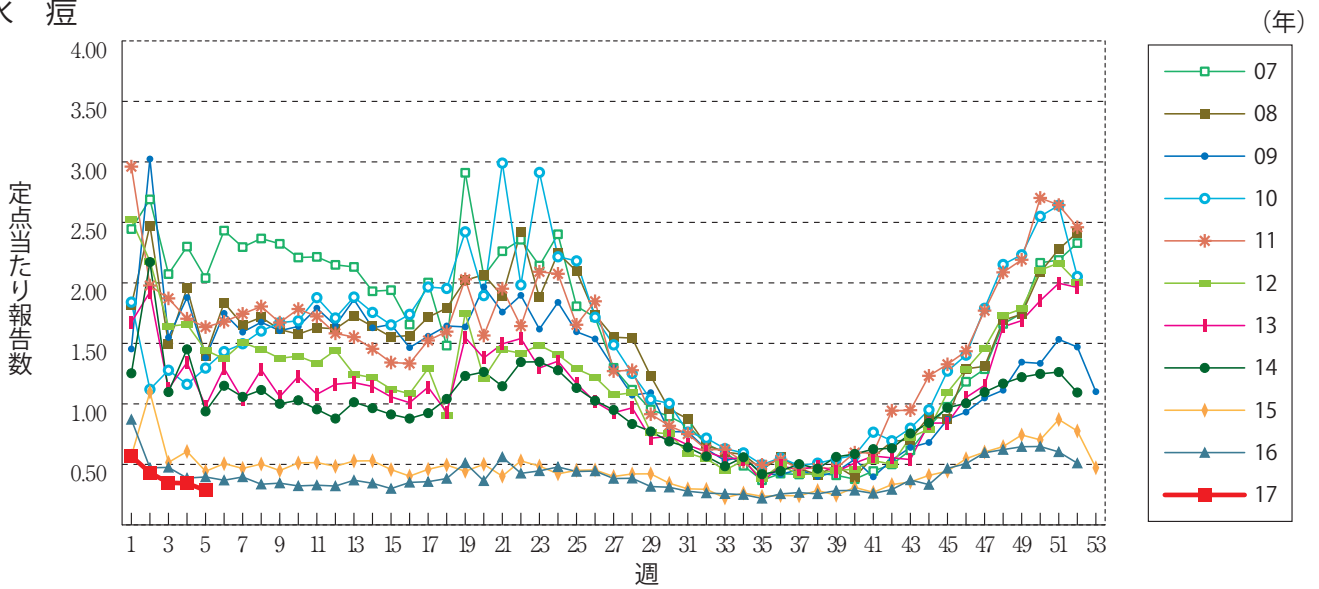
A群溶血性レンサ球菌咽頭炎



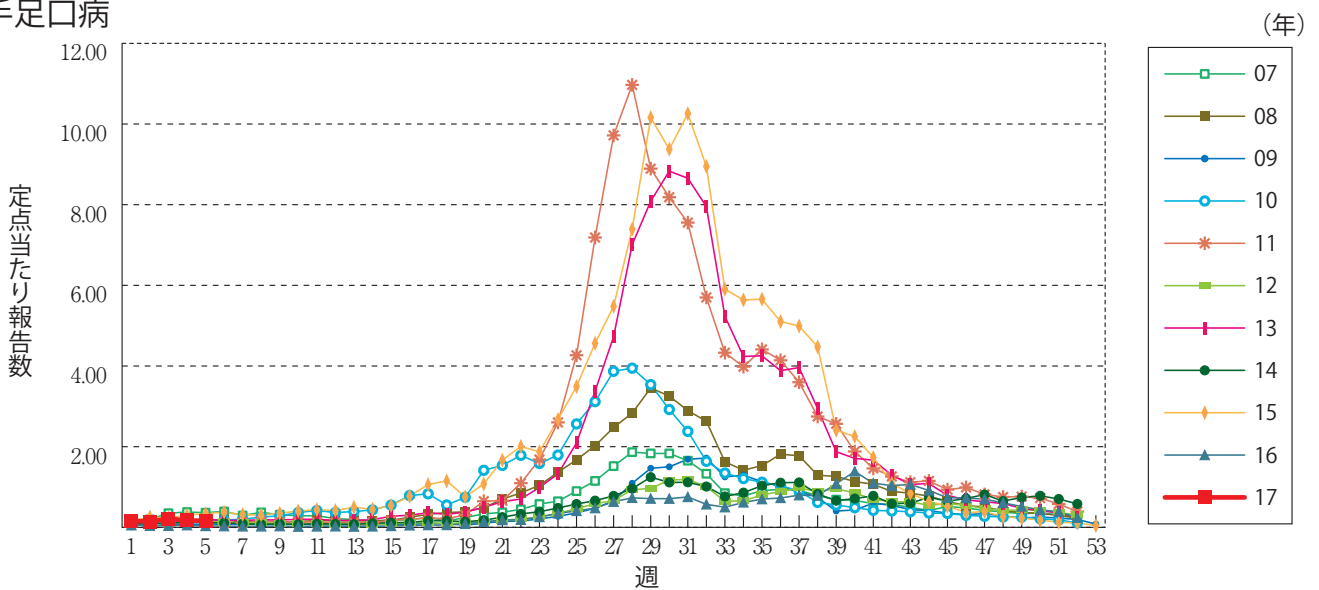
感染性胃腸炎



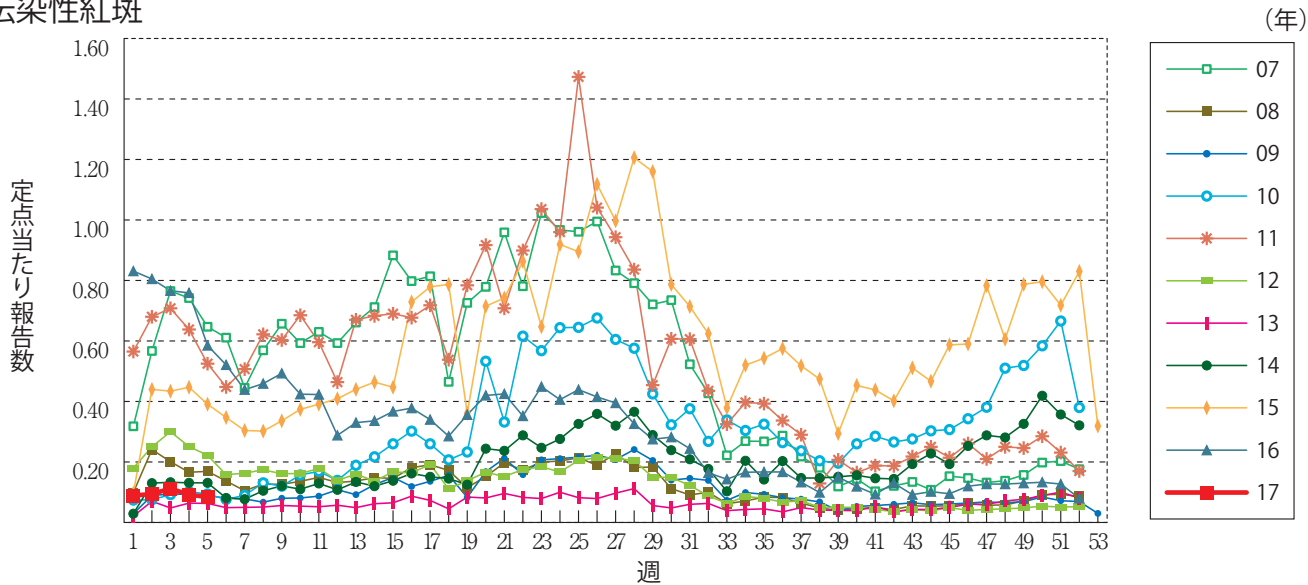
水痘



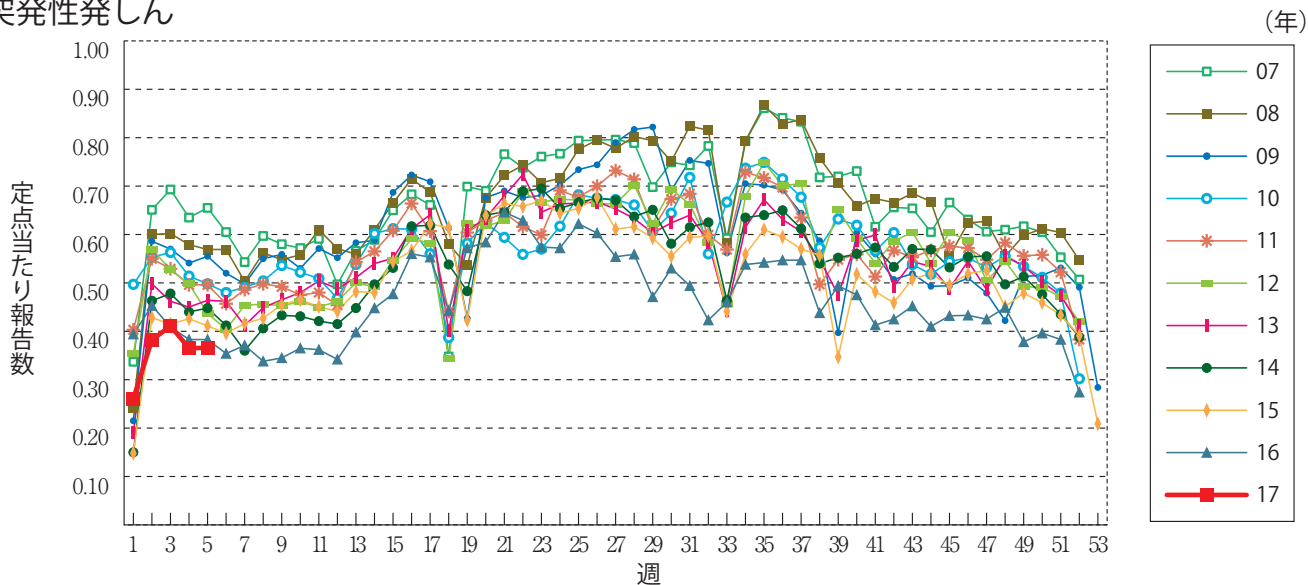
手足口病



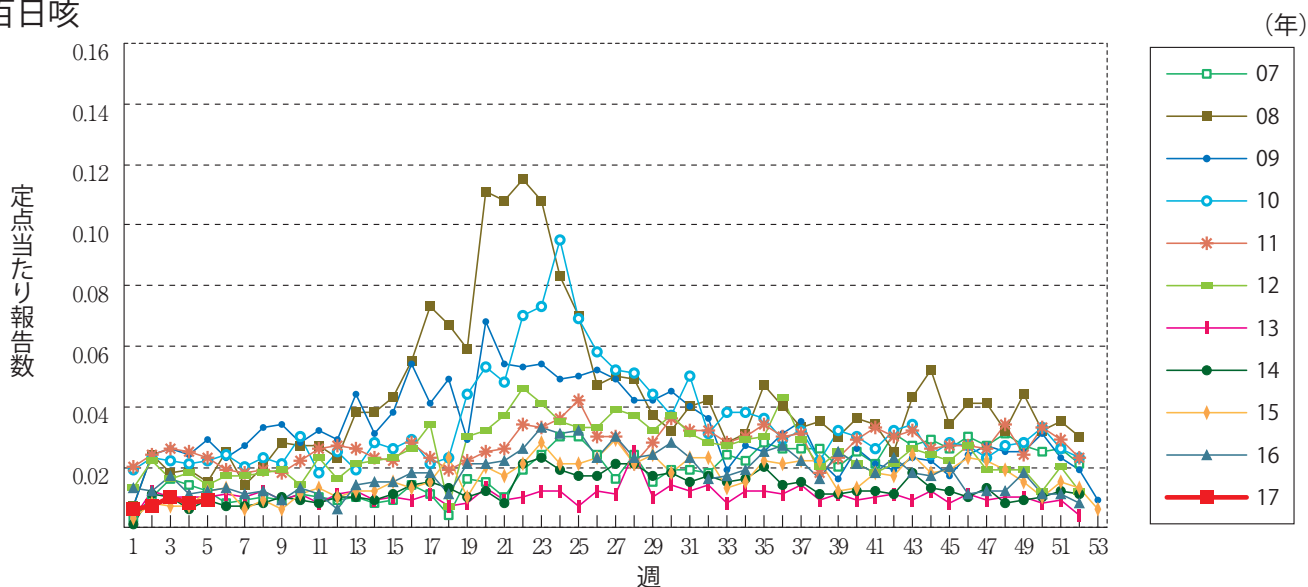
伝染性紅斑



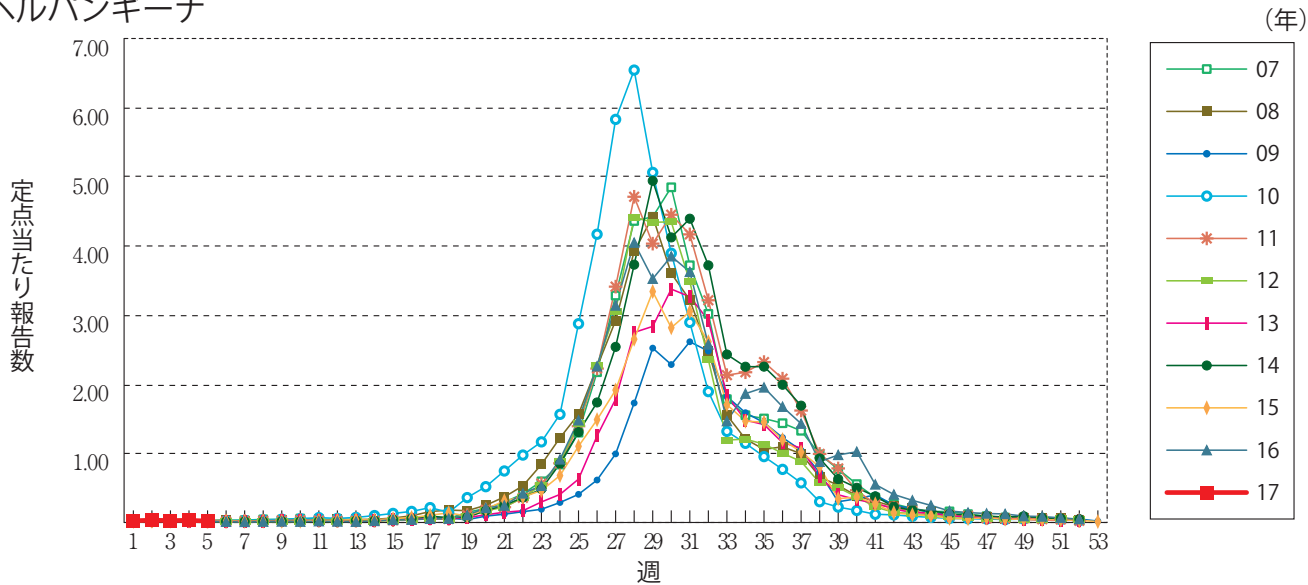
突発性発しん



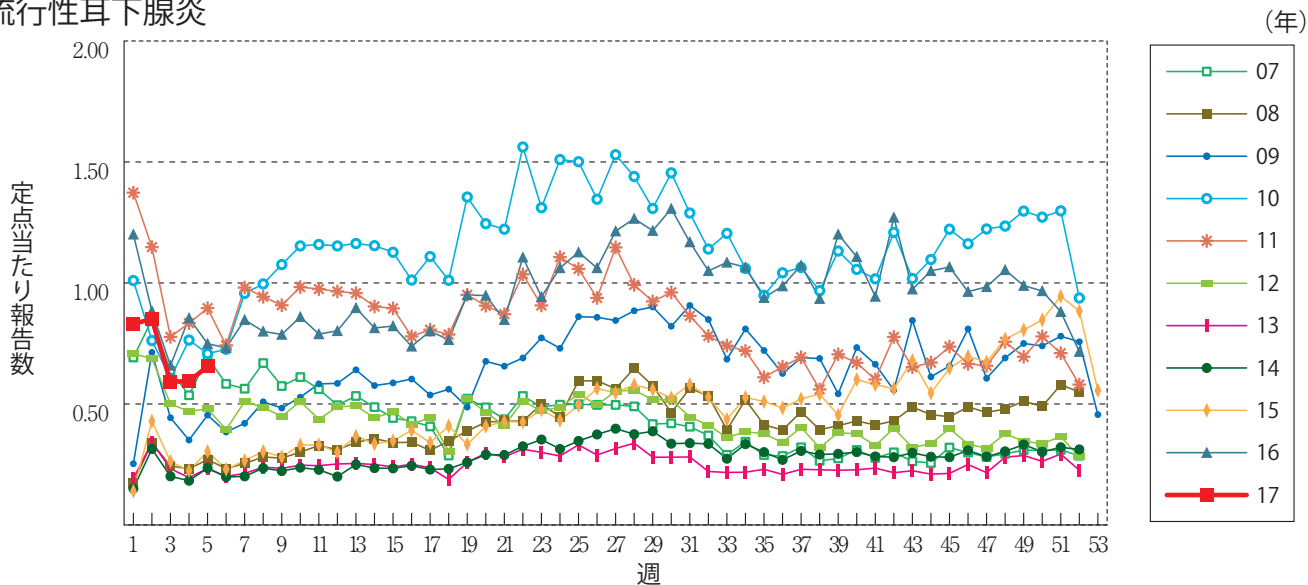
百日咳



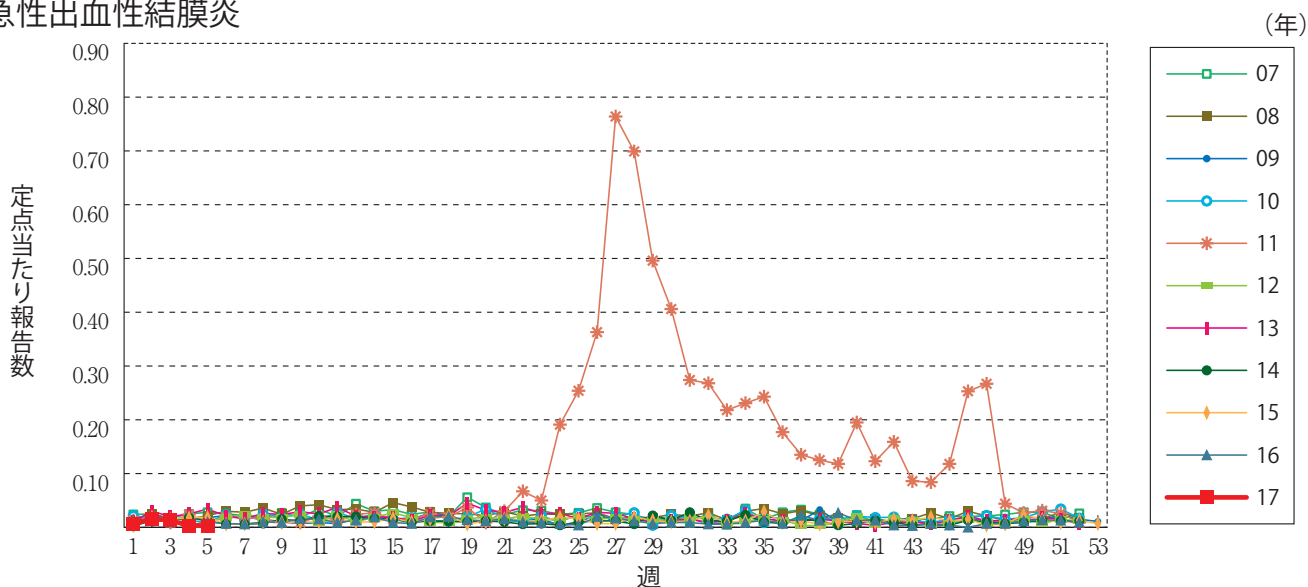
ヘルパンギーナ



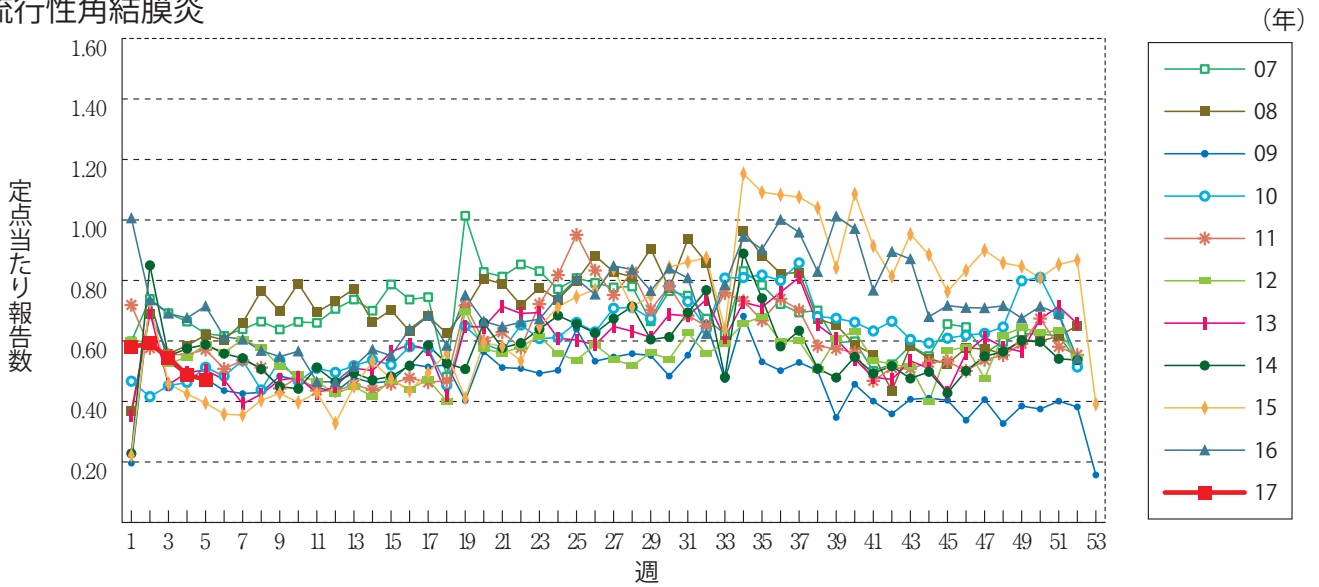
流行性耳下腺炎



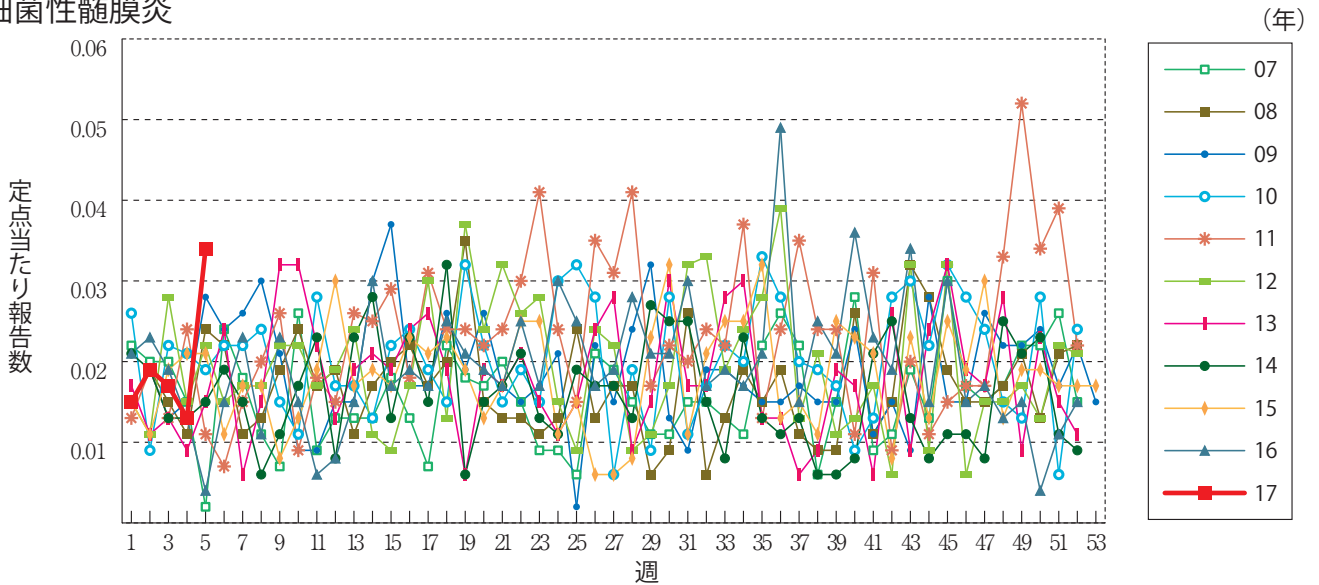
急性出血性結膜炎



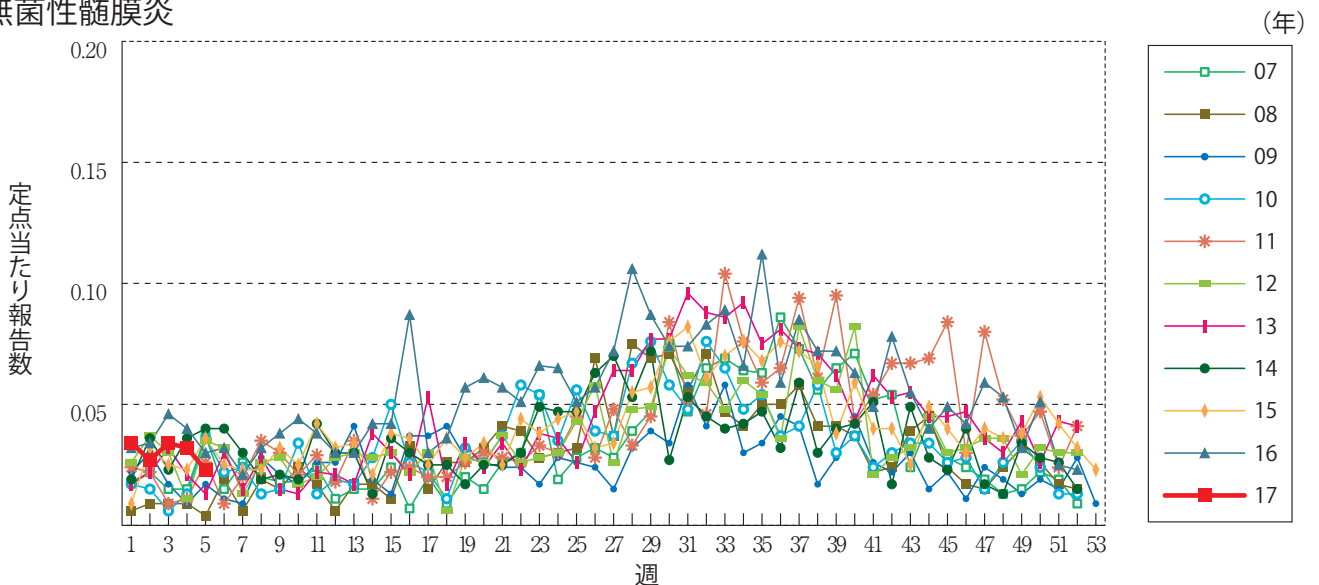
流行性角結膜炎



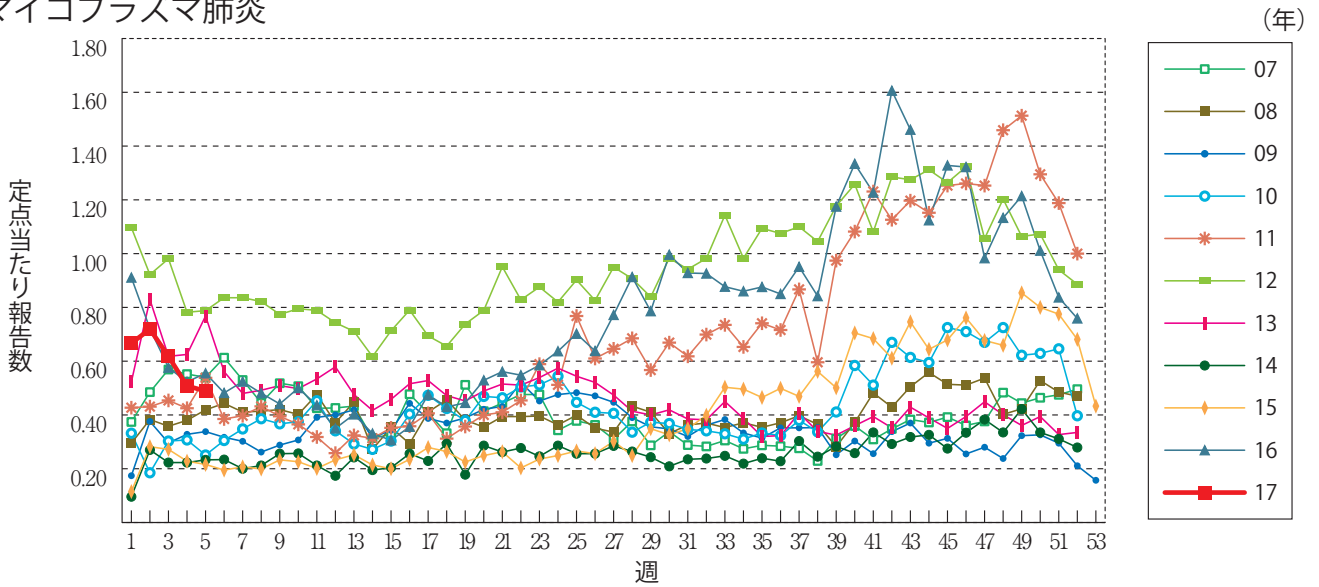
細菌性髄膜炎



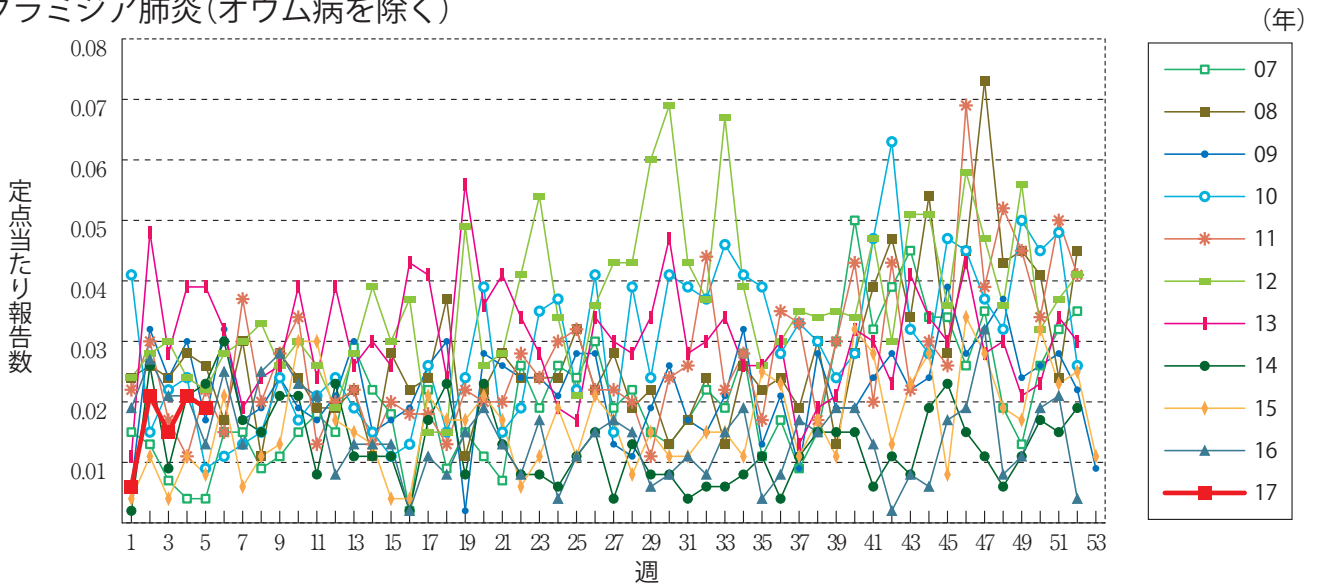
無菌性髄膜炎



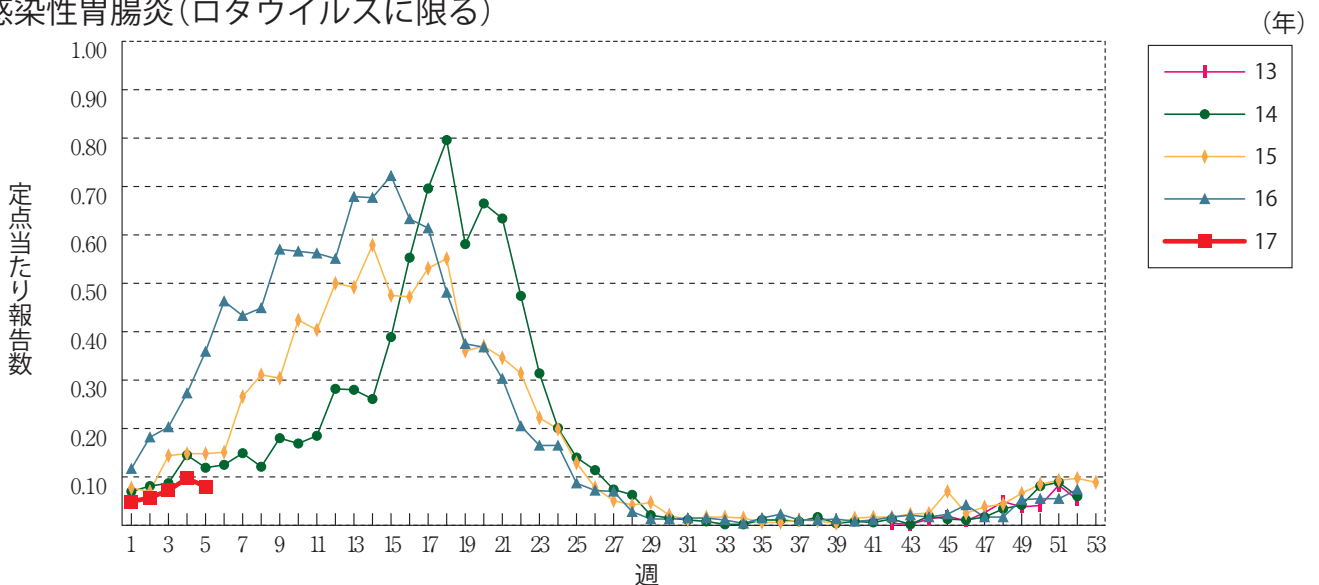
マイコプラズマ肺炎



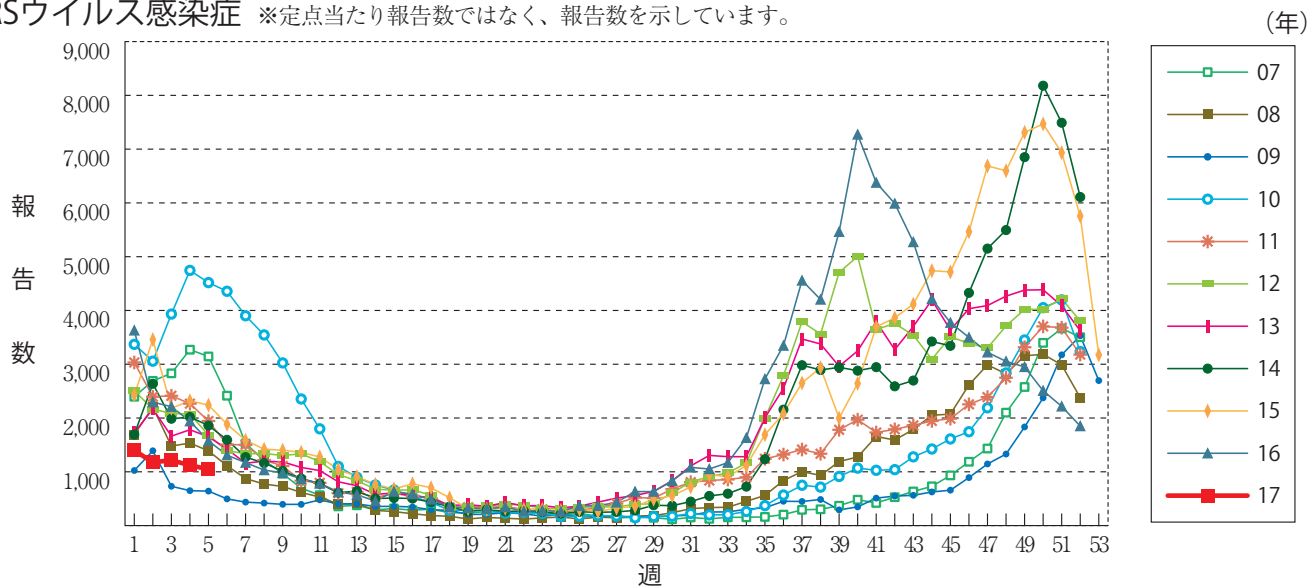
クラミジア肺炎(オウム病を除く)



感染性胃腸炎(ロタウイルスに限る)



RSウイルス感染症 ※定点当たり報告数ではなく、報告数を示しています。





5週のデータ

注)表中の報告数は2月8日集計分であり、その後の報告は次週以降の累積に反映されます。
 新型インフルエンザは掲載していません。

報告数・累積報告数、疾病・都道府県別

2017年5週

	エボラ出血熱		クリミア・コンゴ出血熱		痘 瘡		南米出血熱		ペ スト		マールブルグ病		ラッサ熱		急性灰白髄炎		結 核	
	報告数	累積	報告数	累積	報告数	累積	報告数	累積	報告数	累積	報告数	累積	報告数	累積	報告数	累積	報告数	累積
総 数	-	-	-	-	-	-	-	-	-	-	-	-	-	-	-	-	324	1728
北海道	-	-	-	-	-	-	-	-	-	-	-	-	-	-	-	-	8	53
青森県	-	-	-	-	-	-	-	-	-	-	-	-	-	-	-	-	4	28
岩手県	-	-	-	-	-	-	-	-	-	-	-	-	-	-	-	-	-	13
宮城県	-	-	-	-	-	-	-	-	-	-	-	-	-	-	-	-	4	18
秋田県	-	-	-	-	-	-	-	-	-	-	-	-	-	-	-	-	3	9
山形県	-	-	-	-	-	-	-	-	-	-	-	-	-	-	-	-	-	13
福島県	-	-	-	-	-	-	-	-	-	-	-	-	-	-	-	-	-	12
茨城県	-	-	-	-	-	-	-	-	-	-	-	-	-	-	-	-	6	40
栃木県	-	-	-	-	-	-	-	-	-	-	-	-	-	-	-	-	8	28
群馬県	-	-	-	-	-	-	-	-	-	-	-	-	-	-	-	-	3	22
埼玉県	-	-	-	-	-	-	-	-	-	-	-	-	-	-	-	-	12	57
千葉県	-	-	-	-	-	-	-	-	-	-	-	-	-	-	-	-	19	123
東京都	-	-	-	-	-	-	-	-	-	-	-	-	-	-	-	-	62	271
神奈川県	-	-	-	-	-	-	-	-	-	-	-	-	-	-	-	-	12	87
新潟県	-	-	-	-	-	-	-	-	-	-	-	-	-	-	-	-	5	24
富山県	-	-	-	-	-	-	-	-	-	-	-	-	-	-	-	-	7	14
石川県	-	-	-	-	-	-	-	-	-	-	-	-	-	-	-	-	2	11
福井県	-	-	-	-	-	-	-	-	-	-	-	-	-	-	-	-	2	15
山梨県	-	-	-	-	-	-	-	-	-	-	-	-	-	-	-	-	1	5
長野県	-	-	-	-	-	-	-	-	-	-	-	-	-	-	-	-	4	27
岐阜県	-	-	-	-	-	-	-	-	-	-	-	-	-	-	-	-	9	43
静岡県	-	-	-	-	-	-	-	-	-	-	-	-	-	-	-	-	4	26
愛知県	-	-	-	-	-	-	-	-	-	-	-	-	-	-	-	-	21	105
三重県	-	-	-	-	-	-	-	-	-	-	-	-	-	-	-	-	3	28
滋賀県	-	-	-	-	-	-	-	-	-	-	-	-	-	-	-	-	2	18
京都府	-	-	-	-	-	-	-	-	-	-	-	-	-	-	-	-	7	40
大阪府	-	-	-	-	-	-	-	-	-	-	-	-	-	-	-	-	15	95
兵庫県	-	-	-	-	-	-	-	-	-	-	-	-	-	-	-	-	16	87
奈良県	-	-	-	-	-	-	-	-	-	-	-	-	-	-	-	-	9	34
和歌山県	-	-	-	-	-	-	-	-	-	-	-	-	-	-	-	-	2	15
鳥取県	-	-	-	-	-	-	-	-	-	-	-	-	-	-	-	-	-	-
島根県	-	-	-	-	-	-	-	-	-	-	-	-	-	-	-	-	-	11
岡山県	-	-	-	-	-	-	-	-	-	-	-	-	-	-	-	-	4	33
広島県	-	-	-	-	-	-	-	-	-	-	-	-	-	-	-	-	9	52
山口県	-	-	-	-	-	-	-	-	-	-	-	-	-	-	-	-	2	15
徳島県	-	-	-	-	-	-	-	-	-	-	-	-	-	-	-	-	3	9
香川県	-	-	-	-	-	-	-	-	-	-	-	-	-	-	-	-	-	4
愛媛県	-	-	-	-	-	-	-	-	-	-	-	-	-	-	-	-	6	18
高知県	-	-	-	-	-	-	-	-	-	-	-	-	-	-	-	-	3	7
福岡県	-	-	-	-	-	-	-	-	-	-	-	-	-	-	-	-	11	61
佐賀県	-	-	-	-	-	-	-	-	-	-	-	-	-	-	-	-	3	9
長崎県	-	-	-	-	-	-	-	-	-	-	-	-	-	-	-	-	3	14
熊本県	-	-	-	-	-	-	-	-	-	-	-	-	-	-	-	-	4	20
大分県	-	-	-	-	-	-	-	-	-	-	-	-	-	-	-	-	4	21
宮崎県	-	-	-	-	-	-	-	-	-	-	-	-	-	-	-	-	8	24
鹿児島県	-	-	-	-	-	-	-	-	-	-	-	-	-	-	-	-	7	28
沖縄県	-	-	-	-	-	-	-	-	-	-	-	-	-	-	-	-	7	41

* 病原体がSARSコロナウイルスであるものに限る。
 ** 病原体がMERSコロナウイルスであるものに限る。2014年7月26日より届出対象疾患となりました。
 *** 2013年5月6日より届出対象疾患となりました。

報告数・累積報告数、疾病・都道府県別

2017年5週

	ジフテリア		重症急性 呼吸器症候群*		中東呼吸器 症候群**		鳥インフル エンザ(H5N1)		鳥インフル エンザ(H7N9)***		コレラ		細菌性赤痢		腸管出血性 大腸菌感染症		腸チフス	
	報告数	累積	報告数	累積	報告数	累積	報告数	累積	報告数	累積	報告数	累積	報告数	累積	報告数	累積	報告数	累積
総 数	-	-	-	-	-	-	-	-	-	-	-	-	2	21	9	66	1	1
北海道	-	-	-	-	-	-	-	-	-	-	-	-	-	-	2	15	-	-
青森県	-	-	-	-	-	-	-	-	-	-	-	-	-	-	-	1	-	-
岩手県	-	-	-	-	-	-	-	-	-	-	-	-	-	-	-	-	-	-
宮城県	-	-	-	-	-	-	-	-	-	-	-	-	-	-	1	1	-	-
秋田県	-	-	-	-	-	-	-	-	-	-	-	-	-	-	-	1	-	-
山形県	-	-	-	-	-	-	-	-	-	-	-	-	-	-	-	1	-	-
福島県	-	-	-	-	-	-	-	-	-	-	-	-	-	-	-	2	-	-
茨城県	-	-	-	-	-	-	-	-	-	-	-	-	-	-	-	-	-	-
栃木県	-	-	-	-	-	-	-	-	-	-	-	-	-	-	-	1	-	-
群馬県	-	-	-	-	-	-	-	-	-	-	-	-	-	-	-	2	-	-
埼玉県	-	-	-	-	-	-	-	-	-	-	-	-	-	-	3	6	-	-
千葉県	-	-	-	-	-	-	-	-	-	-	-	-	2	-	-	-	-	-
東京都	-	-	-	-	-	-	-	-	-	-	-	1	7	-	8	-	-	-
神奈川県	-	-	-	-	-	-	-	-	-	-	-	1	3	1	3	-	-	-
新潟県	-	-	-	-	-	-	-	-	-	-	-	-	-	-	-	-	-	-
富山県	-	-	-	-	-	-	-	-	-	-	-	-	-	-	-	-	-	-
石川県	-	-	-	-	-	-	-	-	-	-	-	-	-	-	-	2	-	-
福井県	-	-	-	-	-	-	-	-	-	-	-	-	-	-	-	-	-	-
山梨県	-	-	-	-	-	-	-	-	-	-	-	-	-	-	-	-	-	-
長野県	-	-	-	-	-	-	-	-	-	-	-	-	-	-	-	-	-	-
岐阜県	-	-	-	-	-	-	-	-	-	-	-	-	-	-	-	1	-	-
静岡県	-	-	-	-	-	-	-	-	-	-	-	-	1	-	1	-	-	-
愛知県	-	-	-	-	-	-	-	-	-	-	-	-	1	-	2	-	-	-
三重県	-	-	-	-	-	-	-	-	-	-	-	-	-	-	-	-	-	-
滋賀県	-	-	-	-	-	-	-	-	-	-	-	-	-	-	2	-	-	-
京都府	-	-	-	-	-	-	-	-	-	-	-	-	1	-	2	-	-	-
大阪府	-	-	-	-	-	-	-	-	-	-	-	-	-	-	4	-	-	-
兵庫県	-	-	-	-	-	-	-	-	-	-	-	-	4	-	-	-	-	-
奈良県	-	-	-	-	-	-	-	-	-	-	-	-	-	-	-	-	-	-
和歌山県	-	-	-	-	-	-	-	-	-	-	-	-	-	-	-	-	-	-
鳥取県	-	-	-	-	-	-	-	-	-	-	-	-	-	-	-	-	-	-
島根県	-	-	-	-	-	-	-	-	-	-	-	-	-	-	-	-	-	-
岡山県	-	-	-	-	-	-	-	-	-	-	-	-	-	-	-	-	-	-
広島県	-	-	-	-	-	-	-	-	-	-	-	-	-	-	-	1	-	-
山口県	-	-	-	-	-	-	-	-	-	-	-	-	-	-	-	-	-	-
徳島県	-	-	-	-	-	-	-	-	-	-	-	-	-	-	-	-	-	-
香川県	-	-	-	-	-	-	-	-	-	-	-	-	-	-	-	-	-	-
愛媛県	-	-	-	-	-	-	-	-	-	-	-	-	-	-	-	-	1	1
高知県	-	-	-	-	-	-	-	-	-	-	-	-	-	-	-	-	-	-
福岡県	-	-	-	-	-	-	-	-	-	-	-	-	2	1	5	-	-	-
佐賀県	-	-	-	-	-	-	-	-	-	-	-	-	-	-	-	-	-	-
長崎県	-	-	-	-	-	-	-	-	-	-	-	-	-	-	-	2	-	-
熊本県	-	-	-	-	-	-	-	-	-	-	-	-	-	-	-	-	-	-
大分県	-	-	-	-	-	-	-	-	-	-	-	-	-	-	-	1	-	-
宮崎県	-	-	-	-	-	-	-	-	-	-	-	-	-	-	-	-	-	-
鹿児島県	-	-	-	-	-	-	-	-	-	-	-	-	-	-	1	1	-	-
沖縄県	-	-	-	-	-	-	-	-	-	-	-	-	-	-	-	1	-	-

報告数・累積報告数，疾病・都道府県別

2017年5週

	パラチフス		E型肝炎		ウエストナイル熱		A型肝炎		エキノコックス症		黄熱		オウム病		オムスク出血熱		回帰熱	
	報告数	累積	報告数	累積	報告数	累積	報告数	累積	報告数	累積	報告数	累積	報告数	累積	報告数	累積	報告数	累積
総数	-	-	4	26	-	-	3	12	1	3	-	-	-	-	-	-	-	-
北海道	-	-	-	5	-	-	-	-	1	3	-	-	-	-	-	-	-	-
青森県	-	-	-	1	-	-	-	-	-	-	-	-	-	-	-	-	-	-
岩手県	-	-	-	1	-	-	-	-	-	-	-	-	-	-	-	-	-	-
宮城県	-	-	-	-	-	-	1	1	-	-	-	-	-	-	-	-	-	-
秋田県	-	-	-	-	-	-	-	-	-	-	-	-	-	-	-	-	-	-
山形県	-	-	-	1	-	-	-	-	-	-	-	-	-	-	-	-	-	-
福島県	-	-	-	-	-	-	-	-	-	-	-	-	-	-	-	-	-	-
茨城県	-	-	1	1	-	-	-	-	-	-	-	-	-	-	-	-	-	-
栃木県	-	-	-	-	-	-	-	-	-	-	-	-	-	-	-	-	-	-
群馬県	-	-	-	-	-	-	-	-	-	-	-	-	-	-	-	-	-	-
埼玉県	-	-	-	1	-	-	1	1	-	-	-	-	-	-	-	-	-	-
千葉県	-	-	1	4	-	-	-	-	-	-	-	-	-	-	-	-	-	-
東京都	-	-	2	4	-	-	-	3	-	-	-	-	-	-	-	-	-	-
神奈川県	-	-	-	-	-	-	-	-	-	-	-	-	-	-	-	-	-	-
新潟県	-	-	-	3	-	-	1	1	-	-	-	-	-	-	-	-	-	-
富山県	-	-	-	-	-	-	-	1	-	-	-	-	-	-	-	-	-	-
石川県	-	-	-	-	-	-	-	-	-	-	-	-	-	-	-	-	-	-
福井県	-	-	-	-	-	-	-	-	-	-	-	-	-	-	-	-	-	-
山梨県	-	-	-	-	-	-	-	-	-	-	-	-	-	-	-	-	-	-
長野県	-	-	-	-	-	-	-	-	-	-	-	-	-	-	-	-	-	-
岐阜県	-	-	-	-	-	-	-	-	-	-	-	-	-	-	-	-	-	-
静岡県	-	-	-	1	-	-	-	-	-	-	-	-	-	-	-	-	-	-
愛知県	-	-	-	-	-	-	-	-	-	-	-	-	-	-	-	-	-	-
三重県	-	-	-	-	-	-	-	-	-	-	-	-	-	-	-	-	-	-
滋賀県	-	-	-	-	-	-	-	-	-	-	-	-	-	-	-	-	-	-
京都府	-	-	-	-	-	-	-	1	-	-	-	-	-	-	-	-	-	-
大阪府	-	-	-	-	-	-	-	2	-	-	-	-	-	-	-	-	-	-
兵庫県	-	-	-	1	-	-	-	2	-	-	-	-	-	-	-	-	-	-
奈良県	-	-	-	-	-	-	-	-	-	-	-	-	-	-	-	-	-	-
和歌山県	-	-	-	-	-	-	-	-	-	-	-	-	-	-	-	-	-	-
鳥取県	-	-	-	-	-	-	-	-	-	-	-	-	-	-	-	-	-	-
島根県	-	-	-	-	-	-	-	-	-	-	-	-	-	-	-	-	-	-
岡山県	-	-	-	1	-	-	-	-	-	-	-	-	-	-	-	-	-	-
広島県	-	-	-	-	-	-	-	-	-	-	-	-	-	-	-	-	-	-
山口県	-	-	-	-	-	-	-	-	-	-	-	-	-	-	-	-	-	-
徳島県	-	-	-	-	-	-	-	-	-	-	-	-	-	-	-	-	-	-
香川県	-	-	-	-	-	-	-	-	-	-	-	-	-	-	-	-	-	-
愛媛県	-	-	-	-	-	-	-	-	-	-	-	-	-	-	-	-	-	-
高知県	-	-	-	-	-	-	-	-	-	-	-	-	-	-	-	-	-	-
福岡県	-	-	-	1	-	-	-	-	-	-	-	-	-	-	-	-	-	-
佐賀県	-	-	-	-	-	-	-	-	-	-	-	-	-	-	-	-	-	-
長崎県	-	-	-	-	-	-	-	-	-	-	-	-	-	-	-	-	-	-
熊本県	-	-	-	-	-	-	-	-	-	-	-	-	-	-	-	-	-	-
大分県	-	-	-	-	-	-	-	-	-	-	-	-	-	-	-	-	-	-
宮崎県	-	-	-	1	-	-	-	-	-	-	-	-	-	-	-	-	-	-
鹿児島県	-	-	-	-	-	-	-	-	-	-	-	-	-	-	-	-	-	-
沖縄県	-	-	-	-	-	-	-	-	-	-	-	-	-	-	-	-	-	-

*2016年2月15日より届出対象疾患となりました。

**2013年3月4日より届出対象疾患となりました。

報告数・累積報告数，疾病・都道府県別

2017年5週

	キャサナル 森林病		Q 熱		狂犬病		コクシジ オイデス症		サル痘		ジカウイルス 感染症*		重症熱性血小板 減少症候群**		腎症候性出血熱		西部ウマ脳炎	
	報告数	累積	報告数	累積	報告数	累積	報告数	累積	報告数	累積	報告数	累積	報告数	累積	報告数	累積	報告数	累積
総 数	-	-	-	-	-	-	-	-	-	-	-	1	-	-	-	-	-	-
北海道	-	-	-	-	-	-	-	-	-	-	-	-	-	-	-	-	-	-
青森県	-	-	-	-	-	-	-	-	-	-	-	-	-	-	-	-	-	-
岩手県	-	-	-	-	-	-	-	-	-	-	-	-	-	-	-	-	-	-
宮城県	-	-	-	-	-	-	-	-	-	-	-	-	-	-	-	-	-	-
秋田県	-	-	-	-	-	-	-	-	-	-	-	-	-	-	-	-	-	-
山形県	-	-	-	-	-	-	-	-	-	-	-	-	-	-	-	-	-	-
福島県	-	-	-	-	-	-	-	-	-	-	-	-	-	-	-	-	-	-
茨城県	-	-	-	-	-	-	-	-	-	-	-	-	-	-	-	-	-	-
栃木県	-	-	-	-	-	-	-	-	-	-	-	-	-	-	-	-	-	-
群馬県	-	-	-	-	-	-	-	-	-	-	-	-	-	-	-	-	-	-
埼玉県	-	-	-	-	-	-	-	-	-	-	-	-	-	-	-	-	-	-
千葉県	-	-	-	-	-	-	-	-	-	-	-	-	-	-	-	-	-	-
東京都	-	-	-	-	-	-	-	-	-	-	-	-	-	-	-	-	-	-
神奈川県	-	-	-	-	-	-	-	-	-	-	-	-	-	-	-	-	-	-
新潟県	-	-	-	-	-	-	-	-	-	-	-	-	-	-	-	-	-	-
富山県	-	-	-	-	-	-	-	-	-	-	-	-	-	-	-	-	-	-
石川県	-	-	-	-	-	-	-	-	-	-	-	-	-	-	-	-	-	-
福井県	-	-	-	-	-	-	-	-	-	-	-	-	-	-	-	-	-	-
山梨県	-	-	-	-	-	-	-	-	-	-	-	-	-	-	-	-	-	-
長野県	-	-	-	-	-	-	-	-	-	-	-	-	-	-	-	-	-	-
岐阜県	-	-	-	-	-	-	-	-	-	-	-	-	-	-	-	-	-	-
静岡県	-	-	-	-	-	-	-	-	-	-	-	-	-	-	-	-	-	-
愛知県	-	-	-	-	-	-	-	-	-	-	-	-	-	-	-	-	-	-
三重県	-	-	-	-	-	-	-	-	-	-	-	-	-	-	-	-	-	-
滋賀県	-	-	-	-	-	-	-	-	-	-	-	-	-	-	-	-	-	-
京都府	-	-	-	-	-	-	-	-	-	-	-	-	-	-	-	-	-	-
大阪府	-	-	-	-	-	-	-	-	-	-	-	1	-	-	-	-	-	-
兵庫県	-	-	-	-	-	-	-	-	-	-	-	-	-	-	-	-	-	-
奈良県	-	-	-	-	-	-	-	-	-	-	-	-	-	-	-	-	-	-
和歌山県	-	-	-	-	-	-	-	-	-	-	-	-	-	-	-	-	-	-
鳥取県	-	-	-	-	-	-	-	-	-	-	-	-	-	-	-	-	-	-
島根県	-	-	-	-	-	-	-	-	-	-	-	-	-	-	-	-	-	-
岡山県	-	-	-	-	-	-	-	-	-	-	-	-	-	-	-	-	-	-
広島県	-	-	-	-	-	-	-	-	-	-	-	-	-	-	-	-	-	-
山口県	-	-	-	-	-	-	-	-	-	-	-	-	-	-	-	-	-	-
徳島県	-	-	-	-	-	-	-	-	-	-	-	-	-	-	-	-	-	-
香川県	-	-	-	-	-	-	-	-	-	-	-	-	-	-	-	-	-	-
愛媛県	-	-	-	-	-	-	-	-	-	-	-	-	-	-	-	-	-	-
高知県	-	-	-	-	-	-	-	-	-	-	-	-	-	-	-	-	-	-
福岡県	-	-	-	-	-	-	-	-	-	-	-	-	-	-	-	-	-	-
佐賀県	-	-	-	-	-	-	-	-	-	-	-	-	-	-	-	-	-	-
長崎県	-	-	-	-	-	-	-	-	-	-	-	-	-	-	-	-	-	-
熊本県	-	-	-	-	-	-	-	-	-	-	-	-	-	-	-	-	-	-
大分県	-	-	-	-	-	-	-	-	-	-	-	-	-	-	-	-	-	-
宮崎県	-	-	-	-	-	-	-	-	-	-	-	-	-	-	-	-	-	-
鹿児島県	-	-	-	-	-	-	-	-	-	-	-	-	-	-	-	-	-	-
沖縄県	-	-	-	-	-	-	-	-	-	-	-	-	-	-	-	-	-	-

*鳥インフルエンザ(H5N1及びH7N9)を除く。

報告数・累積報告数, 疾病・都道府県別

2017年5週

	ダニ媒介脳炎		炭 疽		チクングニア熱		つつが虫病		デング熱		東部ウマ脳炎		鳥インフルエンザ*		ニパウイルス感染症		日本紅斑熱	
	報告数	累積	報告数	累積	報告数	累積	報告数	累積	報告数	累積	報告数	累積	報告数	累積	報告数	累積	報告数	累積
総 数	-	-	-	-	-	1	5	32	1	23	-	-	-	-	-	-	-	1
北海道	-	-	-	-	-	-	-	-	-	-	-	-	-	-	-	-	-	-
青森県	-	-	-	-	-	-	-	-	-	-	-	-	-	-	-	-	-	-
岩手県	-	-	-	-	-	-	-	-	-	-	-	-	-	-	-	-	-	-
宮城県	-	-	-	-	-	-	-	-	-	-	-	-	-	-	-	-	-	-
秋田県	-	-	-	-	-	-	-	-	-	-	-	-	-	-	-	-	-	-
山形県	-	-	-	-	-	-	-	-	-	-	-	-	-	-	-	-	-	-
福島県	-	-	-	-	-	-	-	-	-	-	-	-	-	-	-	-	-	-
茨城県	-	-	-	-	-	-	-	-	-	-	-	-	-	-	-	-	-	-
栃木県	-	-	-	-	-	-	-	-	-	-	-	-	-	-	-	-	-	-
群馬県	-	-	-	-	-	-	-	-	-	2	-	-	-	-	-	-	-	-
埼玉県	-	-	-	-	-	-	-	-	-	3	-	-	-	-	-	-	-	-
千葉県	-	-	-	-	-	-	-	6	-	-	-	-	-	-	-	-	-	-
東京都	-	-	-	-	-	-	1	2	-	6	-	-	-	-	-	-	-	-
神奈川県	-	-	-	-	-	-	-	-	1	6	-	-	-	-	-	-	-	-
新潟県	-	-	-	-	-	-	-	-	-	-	-	-	-	-	-	-	-	-
富山県	-	-	-	-	-	-	-	-	-	1	-	-	-	-	-	-	-	-
石川県	-	-	-	-	-	-	-	-	-	-	-	-	-	-	-	-	-	-
福井県	-	-	-	-	-	-	-	-	-	-	-	-	-	-	-	-	-	-
山梨県	-	-	-	-	-	-	-	-	-	-	-	-	-	-	-	-	-	-
長野県	-	-	-	-	-	-	-	-	-	-	-	-	-	-	-	-	-	-
岐阜県	-	-	-	-	-	-	-	1	-	-	-	-	-	-	-	-	-	-
静岡県	-	-	-	-	-	-	-	-	-	-	-	-	-	-	-	-	-	-
愛知県	-	-	-	-	-	-	-	-	-	-	-	-	-	-	-	-	-	-
三重県	-	-	-	-	-	-	-	-	-	1	-	-	-	-	-	-	-	-
滋賀県	-	-	-	-	-	-	-	1	-	-	-	-	-	-	-	-	-	-
京都府	-	-	-	-	-	-	-	-	-	-	-	-	-	-	-	-	-	1
大阪府	-	-	-	-	-	1	-	-	-	3	-	-	-	-	-	-	-	-
兵庫県	-	-	-	-	-	-	-	-	-	-	-	-	-	-	-	-	-	-
奈良県	-	-	-	-	-	-	-	-	-	-	-	-	-	-	-	-	-	-
和歌山県	-	-	-	-	-	-	1	1	-	-	-	-	-	-	-	-	-	-
鳥取県	-	-	-	-	-	-	-	-	-	-	-	-	-	-	-	-	-	-
島根県	-	-	-	-	-	-	-	-	-	-	-	-	-	-	-	-	-	-
岡山県	-	-	-	-	-	-	-	-	-	-	-	-	-	-	-	-	-	-
広島県	-	-	-	-	-	-	-	-	-	-	-	-	-	-	-	-	-	-
山口県	-	-	-	-	-	-	-	-	-	-	-	-	-	-	-	-	-	-
徳島県	-	-	-	-	-	-	-	1	-	-	-	-	-	-	-	-	-	-
香川県	-	-	-	-	-	-	-	-	-	-	-	-	-	-	-	-	-	-
愛媛県	-	-	-	-	-	-	-	-	-	1	-	-	-	-	-	-	-	-
高知県	-	-	-	-	-	-	-	1	-	-	-	-	-	-	-	-	-	-
福岡県	-	-	-	-	-	-	-	-	-	-	-	-	-	-	-	-	-	-
佐賀県	-	-	-	-	-	-	-	-	-	-	-	-	-	-	-	-	-	-
長崎県	-	-	-	-	-	-	-	-	-	-	-	-	-	-	-	-	-	-
熊本県	-	-	-	-	-	-	-	-	-	-	-	-	-	-	-	-	-	-
大分県	-	-	-	-	-	-	-	-	-	-	-	-	-	-	-	-	-	-
宮崎県	-	-	-	-	-	-	-	4	-	-	-	-	-	-	-	-	-	-
鹿児島県	-	-	-	-	-	-	3	15	-	-	-	-	-	-	-	-	-	-
沖縄県	-	-	-	-	-	-	-	-	-	-	-	-	-	-	-	-	-	-

報告数・累積報告数，疾病・都道府県別

2017年5週

	日本脳炎		ハンタウイルス 肺症候群		Bウイルス病		鼻 疽		ブルセラ症		ベネズエラ ウマ脳炎		ヘンドラウイルス 感 染 症		発しんチフス		ボツリヌス症	
	報告数	累積	報告数	累積	報告数	累積	報告数	累積	報告数	累積	報告数	累積	報告数	累積	報告数	累積	報告数	累積
総 数	-	-	-	-	-	-	-	-	1	-	-	-	-	-	-	-	-	-
北海道	-	-	-	-	-	-	-	-	-	-	-	-	-	-	-	-	-	-
青森県	-	-	-	-	-	-	-	-	-	-	-	-	-	-	-	-	-	-
岩手県	-	-	-	-	-	-	-	-	-	-	-	-	-	-	-	-	-	-
宮城県	-	-	-	-	-	-	-	-	-	-	-	-	-	-	-	-	-	-
秋田県	-	-	-	-	-	-	-	-	-	-	-	-	-	-	-	-	-	-
山形県	-	-	-	-	-	-	-	-	-	-	-	-	-	-	-	-	-	-
福島県	-	-	-	-	-	-	-	-	-	-	-	-	-	-	-	-	-	-
茨城県	-	-	-	-	-	-	-	-	-	-	-	-	-	-	-	-	-	-
栃木県	-	-	-	-	-	-	-	-	-	-	-	-	-	-	-	-	-	-
群馬県	-	-	-	-	-	-	-	-	-	-	-	-	-	-	-	-	-	-
埼玉県	-	-	-	-	-	-	-	-	-	-	-	-	-	-	-	-	-	-
千葉県	-	-	-	-	-	-	-	-	-	-	-	-	-	-	-	-	-	-
東京都	-	-	-	-	-	-	-	-	-	-	-	-	-	-	-	-	-	-
神奈川県	-	-	-	-	-	-	-	-	-	-	-	-	-	-	-	-	-	-
新潟県	-	-	-	-	-	-	-	-	-	-	-	-	-	-	-	-	-	-
富山県	-	-	-	-	-	-	-	-	-	-	-	-	-	-	-	-	-	-
石川県	-	-	-	-	-	-	-	-	-	-	-	-	-	-	-	-	-	-
福井県	-	-	-	-	-	-	-	-	-	-	-	-	-	-	-	-	-	-
山梨県	-	-	-	-	-	-	-	-	-	-	-	-	-	-	-	-	-	-
長野県	-	-	-	-	-	-	-	-	-	-	-	-	-	-	-	-	-	-
岐阜県	-	-	-	-	-	-	-	-	-	-	-	-	-	-	-	-	-	-
静岡県	-	-	-	-	-	-	-	-	-	-	-	-	-	-	-	-	-	-
愛知県	-	-	-	-	-	-	-	-	1	-	-	-	-	-	-	-	-	-
三重県	-	-	-	-	-	-	-	-	-	-	-	-	-	-	-	-	-	-
滋賀県	-	-	-	-	-	-	-	-	-	-	-	-	-	-	-	-	-	-
京都府	-	-	-	-	-	-	-	-	-	-	-	-	-	-	-	-	-	-
大阪府	-	-	-	-	-	-	-	-	-	-	-	-	-	-	-	-	-	-
兵庫県	-	-	-	-	-	-	-	-	-	-	-	-	-	-	-	-	-	-
奈良県	-	-	-	-	-	-	-	-	-	-	-	-	-	-	-	-	-	-
和歌山県	-	-	-	-	-	-	-	-	-	-	-	-	-	-	-	-	-	-
鳥取県	-	-	-	-	-	-	-	-	-	-	-	-	-	-	-	-	-	-
島根県	-	-	-	-	-	-	-	-	-	-	-	-	-	-	-	-	-	-
岡山県	-	-	-	-	-	-	-	-	-	-	-	-	-	-	-	-	-	-
広島県	-	-	-	-	-	-	-	-	-	-	-	-	-	-	-	-	-	-
山口県	-	-	-	-	-	-	-	-	-	-	-	-	-	-	-	-	-	-
徳島県	-	-	-	-	-	-	-	-	-	-	-	-	-	-	-	-	-	-
香川県	-	-	-	-	-	-	-	-	-	-	-	-	-	-	-	-	-	-
愛媛県	-	-	-	-	-	-	-	-	-	-	-	-	-	-	-	-	-	-
高知県	-	-	-	-	-	-	-	-	-	-	-	-	-	-	-	-	-	-
福岡県	-	-	-	-	-	-	-	-	-	-	-	-	-	-	-	-	-	-
佐賀県	-	-	-	-	-	-	-	-	-	-	-	-	-	-	-	-	-	-
長崎県	-	-	-	-	-	-	-	-	-	-	-	-	-	-	-	-	-	-
熊本県	-	-	-	-	-	-	-	-	-	-	-	-	-	-	-	-	-	-
大分県	-	-	-	-	-	-	-	-	-	-	-	-	-	-	-	-	-	-
宮崎県	-	-	-	-	-	-	-	-	-	-	-	-	-	-	-	-	-	-
鹿児島県	-	-	-	-	-	-	-	-	-	-	-	-	-	-	-	-	-	-
沖縄県	-	-	-	-	-	-	-	-	-	-	-	-	-	-	-	-	-	-

報告数・累積報告数, 疾病・都道府県別

2017年5週

	マラリア		野 兎 病		ライム病		リッサウイルス 感 染 症		リフトバレー熱		類 鼻 疽		レジオネラ症		レプトスピラ症		ロッキー山 紅 斑 熱	
	報告数	累積	報告数	累積	報告数	累積	報告数	累積	報告数	累積	報告数	累積	報告数	累積	報告数	累積	報告数	累積
総 数	1	5	-	-	-	-	-	-	-	-	-	-	13	89	-	-	-	-
北海道	1	1	-	-	-	-	-	-	-	-	-	-	-	2	-	-	-	-
青森県	-	-	-	-	-	-	-	-	-	-	-	-	-	1	-	-	-	-
岩手県	-	-	-	-	-	-	-	-	-	-	-	-	-	-	-	-	-	-
宮城県	-	-	-	-	-	-	-	-	-	-	-	-	-	4	-	-	-	-
秋田県	-	-	-	-	-	-	-	-	-	-	-	-	-	-	-	-	-	-
山形県	-	-	-	-	-	-	-	-	-	-	-	-	-	2	-	-	-	-
福島県	-	-	-	-	-	-	-	-	-	-	-	-	-	2	-	-	-	-
茨城県	-	1	-	-	-	-	-	-	-	-	-	-	-	5	-	-	-	-
栃木県	-	-	-	-	-	-	-	-	-	-	-	-	-	1	-	-	-	-
群馬県	-	-	-	-	-	-	-	-	-	-	-	-	-	1	-	-	-	-
埼玉県	-	-	-	-	-	-	-	-	-	-	-	-	2	4	-	-	-	-
千葉県	-	1	-	-	-	-	-	-	-	-	-	-	2	3	-	-	-	-
東京都	-	2	-	-	-	-	-	-	-	-	-	-	1	12	-	-	-	-
神奈川県	-	-	-	-	-	-	-	-	-	-	-	-	-	4	-	-	-	-
新潟県	-	-	-	-	-	-	-	-	-	-	-	-	1	2	-	-	-	-
富山県	-	-	-	-	-	-	-	-	-	-	-	-	-	4	-	-	-	-
石川県	-	-	-	-	-	-	-	-	-	-	-	-	1	1	-	-	-	-
福井県	-	-	-	-	-	-	-	-	-	-	-	-	-	2	-	-	-	-
山梨県	-	-	-	-	-	-	-	-	-	-	-	-	-	-	-	-	-	-
長野県	-	-	-	-	-	-	-	-	-	-	-	-	-	4	-	-	-	-
岐阜県	-	-	-	-	-	-	-	-	-	-	-	-	-	-	-	-	-	-
静岡県	-	-	-	-	-	-	-	-	-	-	-	-	-	4	-	-	-	-
愛知県	-	-	-	-	-	-	-	-	-	-	-	-	2	5	-	-	-	-
三重県	-	-	-	-	-	-	-	-	-	-	-	-	-	2	-	-	-	-
滋賀県	-	-	-	-	-	-	-	-	-	-	-	-	1	1	-	-	-	-
京都府	-	-	-	-	-	-	-	-	-	-	-	-	-	-	-	-	-	-
大阪府	-	-	-	-	-	-	-	-	-	-	-	-	-	5	-	-	-	-
兵庫県	-	-	-	-	-	-	-	-	-	-	-	-	2	4	-	-	-	-
奈良県	-	-	-	-	-	-	-	-	-	-	-	-	-	-	-	-	-	-
和歌山県	-	-	-	-	-	-	-	-	-	-	-	-	-	-	-	-	-	-
鳥取県	-	-	-	-	-	-	-	-	-	-	-	-	-	-	-	-	-	-
島根県	-	-	-	-	-	-	-	-	-	-	-	-	-	-	-	-	-	-
岡山県	-	-	-	-	-	-	-	-	-	-	-	-	-	3	-	-	-	-
広島県	-	-	-	-	-	-	-	-	-	-	-	-	-	1	-	-	-	-
山口県	-	-	-	-	-	-	-	-	-	-	-	-	-	3	-	-	-	-
徳島県	-	-	-	-	-	-	-	-	-	-	-	-	-	1	-	-	-	-
香川県	-	-	-	-	-	-	-	-	-	-	-	-	-	-	-	-	-	-
愛媛県	-	-	-	-	-	-	-	-	-	-	-	-	-	-	-	-	-	-
高知県	-	-	-	-	-	-	-	-	-	-	-	-	-	-	-	-	-	-
福岡県	-	-	-	-	-	-	-	-	-	-	-	-	1	4	-	-	-	-
佐賀県	-	-	-	-	-	-	-	-	-	-	-	-	-	-	-	-	-	-
長崎県	-	-	-	-	-	-	-	-	-	-	-	-	-	-	-	-	-	-
熊本県	-	-	-	-	-	-	-	-	-	-	-	-	-	-	-	-	-	-
大分県	-	-	-	-	-	-	-	-	-	-	-	-	-	1	-	-	-	-
宮崎県	-	-	-	-	-	-	-	-	-	-	-	-	-	-	-	-	-	-
鹿児島県	-	-	-	-	-	-	-	-	-	-	-	-	-	-	-	-	-	-
沖縄県	-	-	-	-	-	-	-	-	-	-	-	-	-	1	-	-	-	-

*E型肝炎及びA型肝炎を除く。

**2014年9月19日より届出対象疾患となりました。

***ウエストナイル脳炎、西部ウマ脳炎、ダニ媒介脳炎、東部ウマ脳炎、日本脳炎、ペネズエラウマ脳炎及びリフトバレー熱を除く。

報告数・累積報告数, 疾病・都道府県別

2017年5週

	アメルバ赤痢		ウイルス性肝炎*		カパネム耐性 腸内細菌科細菌感染症**		急性脳炎***		クリプト スポリジウム症		クロイツフェルト ・ヤコブ病		劇症型溶血性 レンサ球菌感染症		後天性免疫不全 症候群		ジアルジア症	
	報告数	累積	報告数	累積	報告数	累積	報告数	累積	報告数	累積	報告数	累積	報告数	累積	報告数	累積	報告数	累積
総 数	12	98	2	21	24	127	13	80	-	-	3	15	7	45	9	107	1	4
北海道	-	1	-	2	-	3	-	3	-	-	-	-	-	-	1	4	-	-
青森県	-	1	-	-	-	2	-	-	-	-	-	-	-	-	1	1	-	-
岩手県	-	-	-	-	-	1	-	-	-	-	-	-	-	-	-	1	-	-
宮城県	-	3	1	3	-	1	-	-	-	-	-	-	-	-	-	2	-	-
秋田県	-	-	-	-	1	1	1	1	-	-	-	-	1	-	-	-	-	-
山形県	-	2	-	-	-	1	1	3	-	-	-	-	-	-	-	-	-	-
福島県	1	1	-	-	-	1	-	1	-	-	-	-	-	-	-	-	-	-
茨城県	-	2	-	-	1	1	-	3	-	-	1	1	-	-	-	1	-	-
栃木県	1	5	-	-	-	1	-	3	-	-	-	1	-	-	-	-	-	1
群馬県	-	1	-	1	-	-	-	1	-	-	-	-	-	2	-	1	-	1
埼玉県	1	9	-	-	-	2	2	6	-	-	-	-	-	1	1	2	-	-
千葉県	-	1	-	1	-	5	1	6	-	-	-	-	-	-	-	4	1	1
東京都	3	21	-	3	3	18	1	9	-	-	-	-	7	2	40	-	1	
神奈川県	-	7	1	1	4	10	-	4	-	-	-	-	2	5	1	6	-	-
新潟県	-	1	-	-	1	3	-	3	-	-	-	2	-	-	-	1	-	-
富山県	-	-	-	1	-	4	-	-	-	-	-	-	-	-	-	1	-	-
石川県	-	-	-	-	-	-	-	-	-	-	-	-	-	-	1	1	-	-
福井県	-	1	-	-	-	1	-	-	-	-	-	-	-	-	-	-	-	-
山梨県	-	-	-	-	-	-	-	-	-	-	-	1	-	-	-	-	-	-
長野県	-	3	-	-	2	3	-	2	-	-	1	1	-	1	-	-	-	-
岐阜県	1	2	-	2	-	-	-	1	-	-	-	-	-	2	-	-	-	-
静岡県	1	1	-	-	-	2	-	2	-	-	-	1	-	1	-	1	-	-
愛知県	-	3	-	-	-	7	3	8	-	-	-	1	1	3	-	3	-	-
三重県	-	2	-	1	1	1	-	1	-	-	-	-	-	-	-	-	-	-
滋賀県	-	-	-	-	-	-	-	-	-	-	-	-	1	2	-	1	-	-
京都府	-	-	-	-	1	3	1	1	-	-	-	1	1	2	-	1	-	-
大阪府	3	14	-	1	2	12	-	2	-	-	-	-	4	2	18	-	-	
兵庫県	-	2	-	-	2	8	-	2	-	-	-	1	-	2	-	1	-	-
奈良県	-	-	-	-	-	6	-	1	-	-	-	1	-	1	-	-	-	-
和歌山県	-	-	-	-	-	2	-	-	-	-	-	-	1	1	-	-	-	-
鳥取県	-	-	-	-	-	-	-	-	-	-	-	-	-	-	-	-	-	-
島根県	-	-	-	-	-	3	-	-	-	-	-	-	-	-	-	1	-	-
岡山県	-	-	-	-	-	-	-	-	-	-	-	-	-	1	-	2	-	-
広島県	1	5	-	-	-	-	-	-	-	-	-	-	-	2	-	2	-	-
山口県	-	1	-	-	2	4	-	3	-	-	1	1	-	1	-	-	-	-
徳島県	-	-	-	-	-	-	-	-	-	-	-	-	-	-	-	-	-	-
香川県	-	-	-	-	-	3	-	-	-	-	-	-	-	-	-	1	-	-
愛媛県	-	1	-	-	1	1	-	2	-	-	-	-	-	-	-	-	-	-
高知県	-	-	-	-	-	1	-	-	-	-	-	-	1	1	-	-	-	-
福岡県	-	3	-	1	1	8	1	5	-	-	-	-	-	4	-	6	-	-
佐賀県	-	2	-	1	1	2	-	-	-	-	-	1	-	-	-	-	-	-
長崎県	-	-	-	-	-	3	-	1	-	-	-	-	-	-	-	-	-	-
熊本県	-	2	-	-	-	-	1	1	-	-	-	1	-	-	-	-	-	-
大分県	-	-	-	-	-	1	-	1	-	-	-	-	-	1	-	-	-	-
宮崎県	-	-	-	-	-	-	-	-	-	-	-	-	-	-	-	-	-	-
鹿児島県	-	-	-	2	1	1	1	4	-	-	-	1	-	-	-	1	-	-
沖縄県	-	1	-	1	-	1	-	-	-	-	-	-	-	-	-	4	-	-

*2013年4月1日より届出対象疾患となりました。
 **2014年9月19日より届出対象疾患となりました。

報告数・累積報告数、疾病・都道府県別

2017年5週

	侵襲性インフルエンザ菌感染症*		侵襲性髄膜炎菌感染症*		侵襲性肺炎球菌感染症*		水痘** (入院例に限る)		先天性風しん症候群		梅毒		播種性 クリプトコックス症**		破傷風		バンコマイシン耐性 黄色ブドウ球菌感染症	
	報告数	累積	報告数	累積	報告数	累積	報告数	累積	報告数	累積	報告数	累積	報告数	累積	報告数	累積	報告数	累積
総数	-	40	1	3	47	358	2	20	-	-	55	362	-	15	-	3	-	-
北海道	-	1	-	-	3	12	-	1	-	-	-	8	-	-	-	1	-	-
青森県	-	-	-	-	-	1	-	-	-	-	1	3	-	-	-	-	-	-
岩手県	-	1	-	-	-	1	-	-	-	-	-	1	-	-	-	-	-	-
宮城県	-	-	-	-	1	5	-	-	-	-	1	9	-	-	-	-	-	-
秋田県	-	-	-	-	1	4	-	2	-	-	-	-	-	-	-	-	-	-
山形県	-	1	-	-	4	8	-	-	-	-	1	1	-	-	-	-	-	-
福島県	-	-	-	-	-	2	-	-	-	-	2	6	-	-	-	-	-	-
茨城県	-	-	-	1	-	6	-	-	-	-	-	3	-	-	-	-	-	-
栃木県	-	-	-	-	1	3	-	-	-	-	-	5	-	-	-	-	-	-
群馬県	-	-	-	-	-	4	-	1	-	-	1	3	-	-	-	-	-	-
埼玉県	-	1	-	-	3	19	-	1	-	-	3	14	-	-	-	-	-	-
千葉県	-	-	1	1	2	20	-	-	-	-	2	10	-	-	-	-	-	-
東京都	-	8	-	-	4	37	-	3	-	-	18	112	-	1	-	-	-	-
神奈川県	-	3	-	-	2	29	-	1	-	-	4	23	-	-	-	1	-	-
新潟県	-	1	-	-	-	4	1	1	-	-	-	-	-	1	-	-	-	-
富山県	-	-	-	-	-	4	-	-	-	-	-	1	-	-	-	-	-	-
石川県	-	-	-	-	-	-	-	1	-	-	-	-	-	-	-	-	-	-
福井県	-	-	-	-	-	3	-	-	-	-	-	-	-	1	-	-	-	-
山梨県	-	1	-	-	-	1	-	-	-	-	-	1	-	-	-	-	-	-
長野県	-	1	-	-	4	9	-	-	-	-	1	6	-	2	-	-	-	-
岐阜県	-	1	-	-	1	3	-	1	-	-	-	7	-	1	-	1	-	-
静岡県	-	-	-	-	2	17	-	-	-	-	-	4	-	2	-	-	-	-
愛知県	-	1	-	1	4	32	-	1	-	-	1	13	-	1	-	-	-	-
三重県	-	1	-	-	1	10	-	-	-	-	-	4	-	-	-	-	-	-
滋賀県	-	1	-	-	-	4	-	-	-	-	-	-	-	-	-	-	-	-
京都府	-	-	-	-	1	9	-	-	-	-	1	3	-	-	-	-	-	-
大阪府	-	10	-	-	4	30	-	1	-	-	6	54	-	-	-	-	-	-
兵庫県	-	-	-	-	3	18	-	1	-	-	6	16	-	-	-	-	-	-
奈良県	-	-	-	-	-	2	-	-	-	-	1	2	-	-	-	-	-	-
和歌山県	-	-	-	-	1	2	-	-	-	-	-	4	-	-	-	-	-	-
鳥取県	-	-	-	-	-	-	-	-	-	-	-	-	-	-	-	-	-	-
島根県	-	-	-	-	-	4	-	-	-	-	-	-	-	-	-	-	-	-
岡山県	-	-	-	-	1	2	-	1	-	-	-	6	-	-	-	-	-	-
広島県	-	-	-	-	-	2	-	-	-	-	1	8	-	3	-	-	-	-
山口県	-	1	-	-	-	1	-	-	-	-	-	1	-	-	-	-	-	-
徳島県	-	-	-	-	-	1	-	-	-	-	-	-	-	-	-	-	-	-
香川県	-	1	-	-	1	2	-	-	-	-	-	3	-	-	-	-	-	-
愛媛県	-	1	-	-	-	2	-	1	-	-	-	1	-	-	-	-	-	-
高知県	-	1	-	-	-	1	-	-	-	-	-	1	-	-	-	-	-	-
福岡県	-	2	-	-	-	16	1	1	-	-	1	14	-	1	-	-	-	-
佐賀県	-	-	-	-	-	3	-	-	-	-	1	2	-	-	-	-	-	-
長崎県	-	-	-	-	-	4	-	-	-	-	-	1	-	-	-	-	-	-
熊本県	-	-	-	-	-	2	-	-	-	-	3	3	-	-	-	-	-	-
大分県	-	-	-	-	-	2	-	-	-	-	-	2	-	-	-	-	-	-
宮崎県	-	1	-	-	2	6	-	-	-	-	-	1	-	-	-	-	-	-
鹿児島県	-	1	-	-	1	5	-	2	-	-	-	4	-	2	-	-	-	-
沖縄県	-	-	-	-	-	6	-	-	-	-	-	2	-	-	-	-	-	-

*2014年9月19日より届出対象疾患となりました。

報告数・累積報告数、疾病・都道府県別 2017年5週

	バンコマイシン耐性腸球菌感染症		風しん		麻しん		薬剤耐性アシネトバクター感染症*	
	報告数	累積	報告数	累積	報告数	累積	報告数	累積
総 数	2	9	2	6	6	15	-	2
北海道	-	-	-	-	-	-	-	-
青森県	-	-	-	-	-	-	-	-
岩手県	-	-	-	-	-	-	-	-
宮城県	-	-	-	-	-	-	-	-
秋田県	-	-	-	-	-	-	-	-
山形県	-	-	-	-	-	-	-	-
福島県	-	-	-	-	-	-	-	-
茨城県	-	-	-	-	-	-	-	-
栃木県	-	-	-	-	-	-	-	-
群馬県	-	-	-	-	-	-	-	-
埼玉県	1	2	-	1	-	-	-	1
千葉県	-	-	-	-	-	-	-	-
東京都	1	2	-	-	-	2	-	-
神奈川県	-	-	1	2	-	-	-	-
新潟県	-	-	-	-	-	-	-	-
富山県	-	-	-	-	-	-	-	-
石川県	-	-	-	-	-	-	-	-
福井県	-	-	-	-	-	-	-	-
山梨県	-	-	-	-	-	-	-	-
長野県	-	-	-	-	-	-	-	-
岐阜県	-	-	-	-	-	-	-	-
静岡県	-	-	1	1	-	-	-	-
愛知県	-	-	-	-	-	-	-	-
三重県	-	-	-	-	6	8	-	-
滋賀県	-	-	-	-	-	-	-	-
京都府	-	-	-	-	-	-	-	-
大阪府	-	3	-	2	-	-	-	1
兵庫県	-	-	-	-	-	-	-	-
奈良県	-	-	-	-	-	-	-	-
和歌山県	-	-	-	-	-	-	-	-
鳥取県	-	-	-	-	-	-	-	-
島根県	-	-	-	-	-	-	-	-
岡山県	-	-	-	-	-	-	-	-
広島県	-	-	-	-	-	-	-	-
山口県	-	-	-	-	-	-	-	-
徳島県	-	-	-	-	-	-	-	-
香川県	-	-	-	-	-	3	-	-
愛媛県	-	1	-	-	-	-	-	-
高知県	-	-	-	-	-	-	-	-
福岡県	-	1	-	-	-	-	-	-
佐賀県	-	-	-	-	-	-	-	-
長崎県	-	-	-	-	-	-	-	-
熊本県	-	-	-	-	-	-	-	-
大分県	-	-	-	-	-	2	-	-
宮崎県	-	-	-	-	-	-	-	-
鹿児島県	-	-	-	-	-	-	-	-
沖縄県	-	-	-	-	-	-	-	-

*鳥インフルエンザ及び新型インフルエンザ等感染症を除く。

報告数・定点当り報告数, 疾病・都道府県別

2017年5週

	インフルエンザ*		RSウイルス感染症		咽頭結膜熱		A群溶血性レンサ球菌咽頭炎		感染性胃腸炎		水痘		手足口病		伝染性紅斑		突発性発しん	
	報告数	定点当り	報告数	報告数	報告数	定点当り	報告数	定点当り	報告数	定点当り	報告数	定点当り	報告数	定点当り	報告数	定点当り	報告数	定点当り
総数	189231	38.14	1047	1148	0.36	7335	2.32	18366	5.80	901	0.28	508	0.16	265	0.08	1158	0.37	
北海道	5179	22.92	64	53	0.37	670	4.72	428	3.01	53	0.37	7	0.05	11	0.08	36	0.25	
青森県	1943	30.36	6	36	0.88	62	1.51	171	4.17	3	0.07	5	0.12	5	0.12	15	0.37	
岩手県	1587	24.42	5	16	0.40	167	4.18	261	6.53	9	0.23	3	0.08	-	-	15	0.38	
宮城県	3477	36.60	10	7	0.12	219	3.71	144	2.44	22	0.37	-	-	2	0.03	25	0.42	
秋田県	1428	26.44	14	6	0.17	77	2.20	149	4.26	3	0.09	9	0.26	2	0.06	4	0.11	
山形県	1245	25.94	6	10	0.33	141	4.70	120	4.00	7	0.23	2	0.07	2	0.07	20	0.67	
福島県	2256	29.30	17	21	0.46	151	3.28	248	5.39	13	0.28	2	0.04	11	0.24	20	0.43	
茨城県	3691	30.76	12	21	0.28	240	3.20	411	5.48	12	0.16	8	0.11	3	0.04	18	0.24	
栃木県	1865	24.54	3	10	0.21	75	1.56	124	2.58	12	0.25	-	-	2	0.04	22	0.46	
群馬県	2968	31.24	9	19	0.33	179	3.09	315	5.43	14	0.24	25	0.43	8	0.14	19	0.33	
埼玉県	11954	47.06	20	49	0.30	423	2.63	784	4.87	67	0.42	10	0.06	12	0.07	48	0.30	
千葉県	9734	45.27	15	21	0.16	465	3.44	637	4.72	43	0.32	19	0.14	13	0.10	46	0.34	
東京都	14694	35.49	36	51	0.20	519	1.99	1453	5.57	66	0.25	10	0.04	27	0.10	114	0.44	
神奈川県	14354	41.37	29	33	0.15	419	1.93	985	4.54	76	0.35	6	0.03	19	0.09	79	0.36	
新潟県	2782	30.24	11	46	0.79	209	3.60	610	10.52	15	0.26	2	0.03	14	0.24	20	0.34	
富山県	1484	30.92	22	15	0.52	44	1.52	195	6.72	8	0.28	9	0.31	-	-	5	0.17	
石川県	1830	38.13	6	21	0.72	89	3.07	402	13.86	8	0.28	3	0.10	-	-	7	0.24	
福井県	1423	44.47	8	7	0.32	38	1.73	196	8.91	2	0.09	3	0.14	1	0.05	4	0.18	
山梨県	1645	40.12	2	15	0.63	78	3.25	162	6.75	4	0.17	9	0.38	2	0.08	4	0.17	
長野県	3672	42.21	23	2	0.04	96	1.78	464	8.59	9	0.17	10	0.19	5	0.09	14	0.26	
岐阜県	2824	32.46	21	13	0.25	30	0.57	234	4.42	12	0.23	4	0.08	4	0.08	20	0.38	
静岡県	5641	40.58	20	29	0.33	246	2.76	350	3.93	14	0.16	6	0.07	2	0.02	24	0.27	
愛知県	10031	51.44	47	63	0.35	299	1.64	781	4.29	30	0.16	19	0.10	2	0.01	62	0.34	
三重県	3182	44.19	27	26	0.58	64	1.42	152	3.38	8	0.18	12	0.27	5	0.11	18	0.40	
滋賀県	1659	31.30	8	10	0.31	22	0.69	185	5.78	7	0.22	8	0.25	1	0.03	9	0.28	
京都府	4061	32.49	6	27	0.36	71	0.93	331	4.36	15	0.20	5	0.07	1	0.01	26	0.34	
大阪府	12112	39.45	114	72	0.36	252	1.27	879	4.42	59	0.30	40	0.20	4	0.02	59	0.30	
兵庫県	7702	38.70	67	68	0.53	147	1.14	751	5.82	26	0.20	11	0.09	9	0.07	41	0.32	
奈良県	1913	35.43	34	20	0.59	44	1.29	110	3.24	6	0.18	7	0.21	-	-	12	0.35	
和歌山県	1298	25.96	10	9	0.29	16	0.52	176	5.68	11	0.35	2	0.06	3	0.10	9	0.29	
鳥取県	635	21.90	4	9	0.47	118	6.21	85	4.47	15	0.79	-	-	2	0.11	5	0.26	
島根県	937	24.66	9	13	0.57	77	3.35	108	4.70	6	0.26	9	0.39	6	0.26	9	0.39	
岡山県	3180	37.86	20	27	0.50	43	0.80	261	4.83	14	0.26	25	0.46	2	0.04	17	0.31	
広島県	3785	32.91	34	33	0.46	134	1.86	295	4.10	20	0.28	23	0.32	6	0.08	28	0.39	
山口県	3347	49.22	18	30	0.63	102	2.13	200	4.17	19	0.40	9	0.19	2	0.04	22	0.46	
徳島県	1336	36.11	23	15	0.65	32	1.39	138	6.00	4	0.17	4	0.17	3	0.13	13	0.57	
香川県	1363	29.00	16	6	0.21	89	3.18	218	7.79	5	0.18	4	0.14	3	0.11	17	0.61	
愛媛県	2489	40.80	12	2	0.05	110	2.97	357	9.65	9	0.24	2	0.05	13	0.35	21	0.57	
高知県	2429	50.60	20	7	0.23	70	2.33	215	7.17	10	0.33	1	0.03	4	0.13	8	0.27	
福岡県	10896	55.03	58	60	0.50	394	3.28	1311	10.93	42	0.35	42	0.35	19	0.16	66	0.55	
佐賀県	1499	38.44	19	11	0.48	48	2.09	139	6.04	10	0.43	19	0.83	3	0.13	9	0.39	
長崎県	2644	37.77	12	8	0.18	170	3.86	364	8.27	8	0.18	8	0.18	-	-	14	0.32	
熊本県	3237	40.46	24	28	0.56	116	2.32	708	14.16	14	0.28	39	0.78	2	0.04	31	0.62	
大分県	2878	49.62	21	13	0.36	94	2.61	750	20.83	21	0.58	-	-	2	0.06	17	0.47	
宮崎県	3187	54.02	29	27	0.75	81	2.25	372	10.33	20	0.56	32	0.89	24	0.67	32	0.89	
鹿児島県	4105	44.14	38	49	0.89	79	1.44	490	8.91	39	0.71	32	0.58	2	0.04	25	0.45	
沖縄県	1650	28.45	18	14	0.41	26	0.76	147	4.32	11	0.32	3	0.09	2	0.06	9	0.26	

*髄膜炎菌、肺炎球菌、インフルエンザ菌を原因として同定された場合を除く。
 **オウム病を除く。

報告数・定点当り報告数、疾病・都道府県別

2017年5週

	百日咳		ヘルパンギーナ		流行性耳下腺炎		急性出血性結膜炎		流行性角結膜炎		細菌性髄膜炎*		無菌性髄膜炎		マイコプラズマ肺炎		クラミジア肺炎**	
	報告数	定点当り	報告数	定点当り	報告数	定点当り	報告数	定点当り	報告数	定点当り	報告数	定点当り	報告数	定点当り	報告数	定点当り	報告数	定点当り
総数	29	0.01	67	0.02	2074	0.66	2	0.00	327	0.47	16	0.03	11	0.02	232	0.49	9	0.02
北海道	1	0.01	2	0.01	57	0.40	-	-	15	0.52	1	0.04	-	-	5	0.22	-	-
青森県	-	-	4	0.10	13	0.32	-	-	3	0.27	-	-	-	-	4	0.67	-	-
岩手県	-	-	-	-	16	0.40	-	-	4	0.29	-	-	-	-	11	0.58	-	-
宮城県	-	-	-	-	15	0.25	-	-	3	0.25	-	-	-	-	7	0.58	-	-
秋田県	-	-	-	-	-	-	-	-	2	0.29	-	-	-	-	6	0.75	-	-
山形県	-	-	2	0.07	28	0.93	-	-	1	0.13	-	-	-	-	5	0.50	-	-
福島県	1	0.02	1	0.02	12	0.26	-	-	7	0.58	-	-	-	-	2	0.29	-	-
茨城県	2	0.03	2	0.03	25	0.33	-	-	14	0.82	-	-	-	-	3	0.23	-	-
栃木県	-	-	-	-	10	0.21	-	-	6	0.50	-	-	-	-	5	0.71	-	-
群馬県	-	-	1	0.02	30	0.52	-	-	1	0.07	-	-	-	-	7	0.88	-	-
埼玉県	2	0.01	2	0.01	87	0.54	-	-	16	0.39	-	-	4	0.40	5	0.50	-	-
千葉県	3	0.02	1	0.01	25	0.19	2	0.06	18	0.51	-	-	1	0.11	3	0.33	-	-
東京都	3	0.01	3	0.01	82	0.31	-	-	9	0.23	4	0.16	-	-	9	0.36	5	0.20
神奈川県	-	-	2	0.01	148	0.68	-	-	46	0.96	1	0.10	-	-	3	0.30	-	-
新潟県	-	-	-	-	125	2.16	-	-	5	0.50	1	0.08	-	-	9	0.69	-	-
富山県	2	0.07	-	-	51	1.76	-	-	9	1.29	-	-	-	-	3	0.60	-	-
石川県	-	-	1	0.03	4	0.14	-	-	-	-	-	-	-	6	1.20	-	-	
福井県	-	-	1	0.05	10	0.45	-	-	1	0.33	2	0.33	-	-	3	0.50	-	-
山梨県	-	-	1	0.04	37	1.54	-	-	1	0.11	-	-	-	-	10	1.00	-	-
長野県	-	-	-	-	75	1.39	-	-	4	0.36	-	-	-	-	4	0.36	-	-
岐阜県	-	-	-	-	41	0.77	-	-	1	0.09	-	-	-	-	12	2.40	-	-
静岡県	-	-	-	-	35	0.39	-	-	7	0.33	2	0.20	-	-	3	0.30	3	0.30
愛知県	1	0.01	2	0.01	56	0.31	-	-	12	0.34	1	0.07	-	-	15	1.00	-	-
三重県	-	-	-	-	12	0.27	-	-	-	-	-	-	3	0.33	2	0.22	-	-
滋賀県	-	-	4	0.13	17	0.53	-	-	1	0.13	-	-	-	-	6	0.86	-	-
京都府	-	-	1	0.01	29	0.38	-	-	6	0.33	-	-	-	-	3	0.43	-	-
大阪府	1	0.01	5	0.03	162	0.81	-	-	23	0.44	-	-	1	0.06	8	0.47	-	-
兵庫県	1	0.01	-	-	93	0.72	-	-	6	0.17	-	-	-	-	7	0.64	-	-
奈良県	-	-	-	-	48	1.41	-	-	2	0.20	-	-	-	-	1	0.17	-	-
和歌山県	-	-	-	-	66	2.13	-	-	-	-	-	-	-	-	2	0.18	1	0.09
鳥取県	-	-	-	-	12	0.63	-	-	7	1.40	-	-	-	-	3	0.60	-	-
島根県	-	-	-	-	37	1.61	-	-	-	-	-	-	-	3	0.38	-	-	
岡山県	-	-	1	0.02	16	0.30	-	-	6	0.50	-	-	-	-	2	0.40	-	-
広島県	-	-	5	0.07	29	0.40	-	-	13	0.68	1	0.05	-	-	1	0.05	-	-
山口県	-	-	1	0.02	116	2.42	-	-	4	0.44	-	-	-	-	10	1.11	-	-
徳島県	-	-	-	-	15	0.65	-	-	1	0.25	-	-	-	-	-	-	-	-
香川県	1	0.04	2	0.07	19	0.68	-	-	-	-	2	0.40	-	-	3	0.60	-	-
愛媛県	2	0.05	1	0.03	82	2.22	-	-	12	1.50	-	-	-	-	5	0.83	-	-
高知県	-	-	-	-	9	0.30	-	-	1	0.33	-	-	-	-	2	0.25	-	-
福岡県	1	0.01	4	0.03	88	0.73	-	-	18	0.69	-	-	1	0.07	10	0.67	-	-
佐賀県	-	-	-	-	9	0.39	-	-	1	0.25	-	-	-	-	2	0.33	-	-
長崎県	1	0.02	-	-	23	0.52	-	-	3	0.38	-	-	-	-	2	0.17	-	-
熊本県	-	-	13	0.26	58	1.16	-	-	15	1.67	-	-	-	-	4	0.27	-	-
大分県	2	0.06	-	-	23	0.64	-	-	1	0.20	-	-	-	-	4	0.36	-	-
宮崎県	-	-	1	0.03	10	0.28	-	-	11	2.20	-	-	-	-	2	0.29	-	-
鹿児島県	-	-	4	0.07	116	2.11	-	-	6	0.86	-	-	-	-	2	0.17	-	-
沖縄県	5	0.15	-	-	3	0.09	-	-	5	0.56	1	0.14	1	0.14	8	1.14	-	-

*病原体がロタウイルスであるものに限る。2013年10月14日より届出対象疾患となりました。

 報告数・定点当り報告数、
 疾病・都道府県別 2017年5週

	感染性胃腸炎 (ロタウイルス)*	
	報告数	定点当り
総 数	38	0.08
北海道	-	-
青森県	-	-
岩手県	1	0.05
宮城県	1	0.08
秋田県	-	-
山形県	-	-
福島県	6	0.86
茨城県	-	-
栃木県	-	-
群馬県	1	0.13
埼玉県	1	0.10
千葉県	1	0.11
東京都	4	0.16
神奈川県	5	0.50
新潟県	-	-
富山県	-	-
石川県	1	0.20
福井県	-	-
山梨県	1	0.10
長野県	1	0.09
岐阜県	5	1.00
静岡県	-	-
愛知県	1	0.07
三重県	1	0.11
滋賀県	-	-
京都府	1	0.14
大阪府	-	-
兵庫県	1	0.09
奈良県	1	0.17
和歌山県	-	-
鳥取県	-	-
島根県	-	-
岡山県	-	-
広島県	-	-
山口県	-	-
徳島県	-	-
香川県	-	-
愛媛県	-	-
高知県	1	0.13
福岡県	1	0.07
佐賀県	-	-
長崎県	-	-
熊本県	1	0.07
大分県	1	0.09
宮崎県	1	0.14
鹿児島県	-	-
沖縄県	-	-

 報告数・疾病・都道府県別
 2017年5週

	インフルエンザ (入院患者)
	報告数
総 数	1,505
北海道	35
青森県	40
岩手県	31
宮城県	49
秋田県	29
山形県	33
福島県	18
茨城県	49
栃木県	23
群馬県	35
埼玉県	40
千葉県	61
東京都	104
神奈川県	56
新潟県	33
富山県	22
石川県	15
福井県	20
山梨県	12
長野県	38
岐阜県	10
静岡県	34
愛知県	69
三重県	24
滋賀県	20
京都府	24
大阪府	63
兵庫県	84
奈良県	16
和歌山県	20
鳥取県	14
島根県	22
岡山県	9
広島県	50
山口県	25
徳島県	12
香川県	12
愛媛県	10
高知県	30
福岡県	35
佐賀県	16
長崎県	29
熊本県	58
大分県	16
宮崎県	14
鹿児島県	31
沖縄県	15

獣医師が届出を行う感染症と対象動物

報告数・累積報告数, 疾病・都道府県別

2017年5週

	エボラ出血熱		マールブルグ病		ペスト		重症急性呼吸器症候群(SARS)						細菌性赤痢		ウエストナイル熱		エキノコックス症	
	サル		サル		プレーリードッグ	イタチアナグマ		タヌキ		ハクビシン		サル		鳥類		犬		
	報告数	累積	報告数	累積	報告数	累積	報告数	累積	報告数	累積	報告数	累積	報告数	累積	報告数	累積	報告数	累積
総 数	-	-	-	-	-	-	-	-	-	-	-	-	-	-	-	-	-	-
北海道	-	-	-	-	-	-	-	-	-	-	-	-	-	-	-	-	-	-
青森県	-	-	-	-	-	-	-	-	-	-	-	-	-	-	-	-	-	-
岩手県	-	-	-	-	-	-	-	-	-	-	-	-	-	-	-	-	-	-
宮城県	-	-	-	-	-	-	-	-	-	-	-	-	-	-	-	-	-	-
秋田県	-	-	-	-	-	-	-	-	-	-	-	-	-	-	-	-	-	-
山形県	-	-	-	-	-	-	-	-	-	-	-	-	-	-	-	-	-	-
福島県	-	-	-	-	-	-	-	-	-	-	-	-	-	-	-	-	-	-
茨城県	-	-	-	-	-	-	-	-	-	-	-	-	-	-	-	-	-	-
栃木県	-	-	-	-	-	-	-	-	-	-	-	-	-	-	-	-	-	-
群馬県	-	-	-	-	-	-	-	-	-	-	-	-	-	-	-	-	-	-
埼玉県	-	-	-	-	-	-	-	-	-	-	-	-	-	-	-	-	-	-
千葉県	-	-	-	-	-	-	-	-	-	-	-	-	-	-	-	-	-	-
東京都	-	-	-	-	-	-	-	-	-	-	-	-	-	-	-	-	-	-
神奈川県	-	-	-	-	-	-	-	-	-	-	-	-	-	-	-	-	-	-
新潟県	-	-	-	-	-	-	-	-	-	-	-	-	-	-	-	-	-	-
富山県	-	-	-	-	-	-	-	-	-	-	-	-	-	-	-	-	-	-
石川県	-	-	-	-	-	-	-	-	-	-	-	-	-	-	-	-	-	-
福井県	-	-	-	-	-	-	-	-	-	-	-	-	-	-	-	-	-	-
山梨県	-	-	-	-	-	-	-	-	-	-	-	-	-	-	-	-	-	-
長野県	-	-	-	-	-	-	-	-	-	-	-	-	-	-	-	-	-	-
岐阜県	-	-	-	-	-	-	-	-	-	-	-	-	-	-	-	-	-	-
静岡県	-	-	-	-	-	-	-	-	-	-	-	-	-	-	-	-	-	-
愛知県	-	-	-	-	-	-	-	-	-	-	-	-	-	-	-	-	-	-
三重県	-	-	-	-	-	-	-	-	-	-	-	-	-	-	-	-	-	-
滋賀県	-	-	-	-	-	-	-	-	-	-	-	-	-	-	-	-	-	-
京都府	-	-	-	-	-	-	-	-	-	-	-	-	-	-	-	-	-	-
大阪府	-	-	-	-	-	-	-	-	-	-	-	-	-	-	-	-	-	-
兵庫県	-	-	-	-	-	-	-	-	-	-	-	-	-	-	-	-	-	-
奈良県	-	-	-	-	-	-	-	-	-	-	-	-	-	-	-	-	-	-
和歌山県	-	-	-	-	-	-	-	-	-	-	-	-	-	-	-	-	-	-
鳥取県	-	-	-	-	-	-	-	-	-	-	-	-	-	-	-	-	-	-
島根県	-	-	-	-	-	-	-	-	-	-	-	-	-	-	-	-	-	-
岡山県	-	-	-	-	-	-	-	-	-	-	-	-	-	-	-	-	-	-
広島県	-	-	-	-	-	-	-	-	-	-	-	-	-	-	-	-	-	-
山口県	-	-	-	-	-	-	-	-	-	-	-	-	-	-	-	-	-	-
徳島県	-	-	-	-	-	-	-	-	-	-	-	-	-	-	-	-	-	-
香川県	-	-	-	-	-	-	-	-	-	-	-	-	-	-	-	-	-	-
愛媛県	-	-	-	-	-	-	-	-	-	-	-	-	-	-	-	-	-	-
高知県	-	-	-	-	-	-	-	-	-	-	-	-	-	-	-	-	-	-
福岡県	-	-	-	-	-	-	-	-	-	-	-	-	-	-	-	-	-	-
佐賀県	-	-	-	-	-	-	-	-	-	-	-	-	-	-	-	-	-	-
長崎県	-	-	-	-	-	-	-	-	-	-	-	-	-	-	-	-	-	-
熊本県	-	-	-	-	-	-	-	-	-	-	-	-	-	-	-	-	-	-
大分県	-	-	-	-	-	-	-	-	-	-	-	-	-	-	-	-	-	-
宮崎県	-	-	-	-	-	-	-	-	-	-	-	-	-	-	-	-	-	-
鹿児島県	-	-	-	-	-	-	-	-	-	-	-	-	-	-	-	-	-	-
沖縄県	-	-	-	-	-	-	-	-	-	-	-	-	-	-	-	-	-	-

報告数・累積報告数、疾病・都道府県別 2017年5週

	結核		鳥インフルエンザ(H5N1又はH7N9)		中東呼吸器症候群(MERS)	
	サル		鳥類		ヒトコブラクダ	
	報告数	累積	報告数	累積	報告数	累積
総数	-	-	-	-	-	-
北海道	-	-	-	-	-	-
青森県	-	-	-	-	-	-
岩手県	-	-	-	-	-	-
宮城県	-	-	-	-	-	-
秋田県	-	-	-	-	-	-
山形県	-	-	-	-	-	-
福島県	-	-	-	-	-	-
茨城県	-	-	-	-	-	-
栃木県	-	-	-	-	-	-
群馬県	-	-	-	-	-	-
埼玉県	-	-	-	-	-	-
千葉県	-	-	-	-	-	-
東京都	-	-	-	-	-	-
神奈川県	-	-	-	-	-	-
新潟県	-	-	-	-	-	-
富山県	-	-	-	-	-	-
石川県	-	-	-	-	-	-
福井県	-	-	-	-	-	-
山梨県	-	-	-	-	-	-
長野県	-	-	-	-	-	-
岐阜県	-	-	-	-	-	-
静岡県	-	-	-	-	-	-
愛知県	-	-	-	-	-	-
三重県	-	-	-	-	-	-
滋賀県	-	-	-	-	-	-
京都府	-	-	-	-	-	-
大阪府	-	-	-	-	-	-
兵庫県	-	-	-	-	-	-
奈良県	-	-	-	-	-	-
和歌山県	-	-	-	-	-	-
鳥取県	-	-	-	-	-	-
島根県	-	-	-	-	-	-
岡山県	-	-	-	-	-	-
広島県	-	-	-	-	-	-
山口県	-	-	-	-	-	-
徳島県	-	-	-	-	-	-
香川県	-	-	-	-	-	-
愛媛県	-	-	-	-	-	-
高知県	-	-	-	-	-	-
福岡県	-	-	-	-	-	-
佐賀県	-	-	-	-	-	-
長崎県	-	-	-	-	-	-
熊本県	-	-	-	-	-	-
大分県	-	-	-	-	-	-
宮崎県	-	-	-	-	-	-
鹿児島県	-	-	-	-	-	-
沖縄県	-	-	-	-	-	-

感染症週報 第19巻 第5号 2017年2月17日発行
 発行：国立感染症研究所
 厚生労働省健康局結核感染症課
 事務局：国立感染症研究所感染症疫学センター
 〒162-8640東京都新宿区戸山1-23-1
 TEL：03-5285-1111
 FAX：03-5285-1129
 URL：<http://www.nih.go.jp/niid/ja/from-idsc.html>
 <国立感染症研究所 感染症疫学センター>
<http://www.mhlw.go.jp/>
 <厚生労働省>
<http://www.forth.go.jp/>
 <旅行者のための海外感染症情報(厚生労働省検疫所)>

本週報は、感染症法に基づくものであり、全国の医療従事者、定点医療機関、保健所、保健所設置市、特別区、都道府県、地方衛生研究所、検疫所の皆様のご協力を得て、国立感染症研究所感染症疫学センターにおいて編集したものです。

また、本週報は速報性を重視しておりますので、今後調査などの結果に応じて、若干の変更が生じることがありますが、その場合には週報上にて訂正させていただきます。

「感染症の話」及び「読者のコーナー」の回答欄の内容に関する責は、それぞれの執筆者及び回答者に属しますが、内容に関するご質問、ご意見については事務局でお受けいたします。

なお、週報の内容について、学術的研究、あるいは公衆衛生活動にかかわる業務以外の目的においては、無断転載を禁じます。