

マークをクリックするとそのページを見ることができます



発生動向総覧
P.2-6

<第14週> 咽頭結膜熱の定点当たり報告数は第11週以降減少が続いている / その他最新動向



注目すべき感染症
P.7-9

<麻しん 2017年第1～14週>
高熱、全身の発疹、カタル症状を特徴とし、空気感染を主たる感染経路とする感染力の非常に強いウイルス感染症であるが、事前に予防接種を受けることで予防が可能である



感染症関連情報
P.10

病原体情報 / 海外感染症情報



速報

<今週は該当記事はありません>



読者のコーナー

<今週は該当記事はありません>



グラフ総覧(14週)
P.11-17



14週のデータ
P.18-32



発生動向総覧

<第14週コメント> 4月12日集計分

◆全数報告の感染症

注意：これは当該週に診断された報告症例の集計です。しかし、迅速に情報還元するために期日を決めて集計を行いますので、当該週に診断された症例の報告が集計の期日以降に届くこともあります。それらについては一部を除いて発生動向総覧では扱いませんが、翌週あるいはそれ以降に、巻末の表の累積数に加えられることになります。

※感染経路、感染原因、感染地域については、確定あるいは推定として記載されていたものを示します。

1類感染症

報告なし

2類感染症

結核267例

3類感染症

細菌性赤痢4例

菌種：*S. boydii*(C群)1例__感染地域：ネパール
S. sonnei(D群)3例__感染地域：岡山県1例、パプアニューギニア1例、ベトナム1例

腸管出血性大腸菌感染症17例(有症者14例、うちHUSなし)

感染地域：国内13例、韓国2例、インドネシア1例、フィリピン1例

国内の感染地域：愛知県2例、青森県1例、埼玉県1例、千葉県1例、石川県1例、三重県1例、福岡県1例、鹿児島県1例、不明4例

年齢群：2歳(1例)、6歳(1例)、8歳(1例)、10代(6例)、20代(2例)、30代(2例)、40代(2例)、50代(1例)、60代(1例)

血清型・毒素型：O26 VT1(9例)、O157 VT1・VT2(3例)、O111 VT1(2例)、O26 VT不明(1例)、その他・不明(2例)

累積報告数：204例(有症者126例、うちHUS 4例、死亡1例)

腸チフス1例

感染地域：インド

4類感染症

E型肝炎5例

感染地域(感染源)：北海道2例(不明2例)、青森県1例(ホルモン)、群馬県1例(不明)、埼玉県1例(不明)

A型肝炎4例

感染地域：茨城県1例、岐阜県1例、東京都/スペイン1例、フィリピン1例

オウム病2例

感染地域(感染源)：茨城県1例(不明)、愛知県1例(インコ)

重症熱性血小板減少症候群1例

感染地域：山口県

年齢群：50代

デング熱7例

感染地域：インドネシア5例、フィリピン2例

累積報告数：60例(感染地域：国外60例)

レジオネラ症28例(肺炎型28例)

感染地域：千葉県2例、長野県2例、愛知県2例、福岡県2例、北海道1例、群馬県1例、埼玉県1例、東京都1例、新潟県1例、富山県1例、静岡県1例、京都府1例、大阪府1例、兵庫県1例、奈良県1例、広島県1例、愛媛県1例、佐賀県1例、熊本県1例、国内(都道府県不明)2例、韓国1例、中国1例、ベトナム1例

年齢群：40代(2例)、50代(5例)、60代(8例)、70代(7例)、80代(5例)、90代(1例)

累積報告数：319例

5類感染症

アメーバ赤痢7例(腸管アメーバ症6例、腸管外アメーバ症1例)

感染地域：愛知県3例、国内(都道府県不明)3例、韓国1例

感染経路：性的接触3例(異性間1例、同性間1例、異性間・同性間不明1例)、経口感染1例、その他・不明3例

ウイルス性肝炎2例 B型1例__感染経路：不明

EBウイルス1例__感染経路：不明

カルバペネム耐性腸内細菌科細菌感染症14例

菌検出検体：尿5例、血液2例、喀痰2例、腹水1例、その他・不明4例

菌種：*E. cloacae* 7例、*E. aerogenes* 6例、*E. coli* 1例

感染経路：以前からの保菌6例、以前からの保菌/手術部位2例、その他・不明6例

急性脳炎7例 インフルエンザウイルスA型2例__年齢群：5歳(1例)、70代(1例)

病原体不明5例__年齢群：4歳(1例)、5歳(1例)、6歳(2例)、10代(1例)

クリプトスポリジウム症1例

感染地域：和歌山県

クロイツフェルト・ヤコブ病2例

孤発性プリオン病古典型2例

劇症型溶血性レンサ球菌感染症14例

年齢群：30代(1例)、60代(3例.うち1例死亡)、70代(5例.うち2例死亡)、80代(5例.うち2例死亡)

後天性免疫不全症候群10例(AIDS 3例、無症候7例)

感染地域：国内9例、国内・国外不明1例

感染経路：性的接触8例(同性間8例)、不明2例

ジアルジア症4例 感染地域：神奈川県1例、奈良県1例、国内(都道府県不明)1例、インド1例

侵襲性インフルエンザ菌感染症3例(菌検出検体：血液3例)

年齢群：30代(1例)、40代(1例)、80代(1例)

侵襲性肺炎球菌感染症65例(菌検出検体: 血液55例、血液/髄液9例、髄液1例)
 年齢群: 0歳(2例)、1歳(3例)、3歳(1例)、4歳(1例)、7歳(1例)、
 20代(1例)、30代(1例)、40代(2例)、50代(3例)、60代
 (14例. うち1例死亡)、70代(17例. うち2例死亡)、80代
 (17例. うち1例死亡)、90代(2例)

水痘(入院例に限る)1例(臨床診断例)

年齢群: 70代

梅毒49例(早期顕症I期18例、早期顕症II期10例、無症候21例)

累積報告数: 1,201例

播種性クリプトコックス症1例

菌検出検体: 髄液

感染地域: 大阪府

年齢群: 80代

破傷風4例

年齢群: 70代(1例)、80代(3例)

風しん2例(検査診断例2例)

感染地域: 兵庫県1例、国内(都道府県不明)1例

年齢群: 20～24歳(1例)、35～39歳(1例)

累積報告数: 19例(検査診断例15例、臨床診断例4例)

麻しん13例〔麻しん(検査診断例6例)、修飾麻しん7例〕

感染地域: 山形県8例、宮城県1例、長野県1例、兵庫県1例、イ
 ンドネシア1例、マレーシア1例

年齢群: 15～19歳(1例)、20～24歳(4例)、25～29歳(3例)、
 30～34歳(2例)、40代(2例)、60代(1例)

累積報告数: 114例〔麻しん(検査診断例58例、臨床診断例5例)、
 修飾麻しん51例〕

薬剤耐性アシネトバクター感染症1例

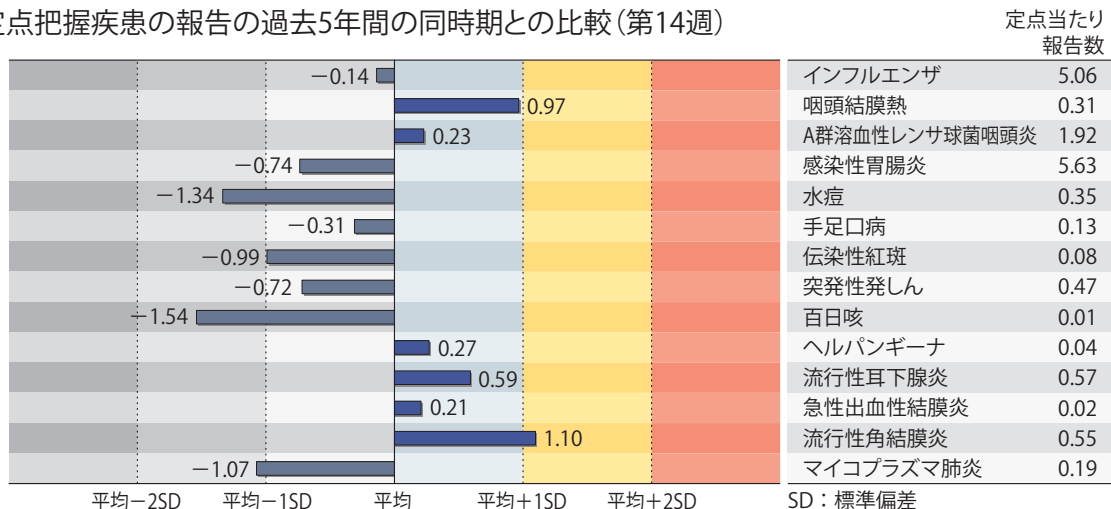
菌検出検体: 髄液

(補) 2016年第14週から2017年第13週までに診断されたものの報告遅れとして、E型肝炎1例〔感染地域: 国内(都道府県不明)__感染源: 不明〕、レジオネラ症2例(感染地域: 長崎県1例、大分県1例)、カルバペネム耐性腸内細菌科細菌感染症11例(菌種: *E. cloacae* 5例、*E. aerogenes* 3例、*K. pneumoniae* 1例、その他2例)、急性脳炎2例(ロタウイルス1例__年齢群: 9歳. 病原体不明1例__年齢群: 6歳)、劇症型溶血性レンサ球菌感染症8例〔年齢群: 30代(1例)、50代(1例)、60代(2例. とともに死亡)、70代(1例)、80代(3例)〕、水痘(入院例に限る)1例(年齢群: 40代)、梅毒50例(早期顕症I期16例、早期顕症II期16例、晩期顕症2例、先天梅毒1例、無症候15例)、麻しん4例〔検査診断例4例__感染地域: 山形県1例、東京都1例、国内(都道府県不明)2例. 年齢群: 0歳(1例)、30代(2例)、50代(1例)〕などの報告があった。

◆定点把握の対象となる5類感染症

全国の指定された医療機関(定点)から報告され、疾患により小児科定点(約3,000力所)、インフルエンザ(小児科・内科)定点(約5,000力所)、眼科定点(約600力所)、基幹定点(約500力所)に分かれています。また、定点当たり報告数は、報告数/定点医療機関数です(増減の目安は小数点第3位以下を含む)。

定点把握疾患の報告の過去5年間の同時期との比較(第14週)



当該週と過去5年間の平均(過去5年間の前週、当該週、後週の合計15週の平均)との差をグラフ上に表現した。

インフルエンザ

定点当たり報告数は第5週以降減少が続いている。都道府県別の上位3位は沖縄県(10.98)、宮崎県(9.76)、福井県(9.63)である。基幹定点からのインフルエンザ入院サーベイランスにおける報告数は335例と前週と比較して減少した。都道府県別では45都道府県から報告があり、年齢別では0歳(21例)、1～9歳(74例)、10代(6例)、20代(4例)、30代(2例)、40代(5例)、50代(11例)、60代(26例)、70代(63例)、80歳以上(123例)であった。

小児科定点報告疾患(主なもの)

RSウイルス感染症の報告数は619例と減少した。年齢別では1歳以下の報告数が全体の約83%を占めている。

咽頭結膜熱の定点当たり報告数は第11週以降減少が続いている。都道府県別の上位3位は鹿児島県(0.98)、奈良県(0.88)、岩手県(0.68)である。

A群溶血性レンサ球菌咽頭炎の定点当たり報告数は3週連続で減少した。都道府県別の上位3位は鳥取県(6.05)、山形県(5.03)、大分県(3.44)である。

感染性胃腸炎の定点当たり報告数は2週連続で増加した。都道府県別の上位3位は石川県(10.59)、香川県(10.07)、福岡県(9.74)である。

水痘の定点当たり報告数は3週連続で減少した。都道府県別の上位3位は鳥取県(1.00)、佐賀県(0.87)、石川県(0.79)である。

手足口病の定点当たり報告数は2週連続で増加した。都道府県別の上位3位は宮崎県(0.75)、秋田県(0.54)、広島県(0.39)である。

伝染性紅斑の定点当たり報告数は2週連続で増加した。都道府県別の上位3位は島根県(0.48)、福島県(0.33)、山形県(0.23)、新潟県(0.23)である。

流行性耳下腺炎の定点当たり報告数は減少した。都道府県別の上位3位は長野県(2.61)、鳥取県(2.47)、島根県(2.04)である。

基幹定点報告疾患

マイコプラズマ肺炎の定点当たり報告数は減少した。都道府県別の上位3位は奈良県(1.00)、岐阜県(0.80)、沖縄県(0.71)である。

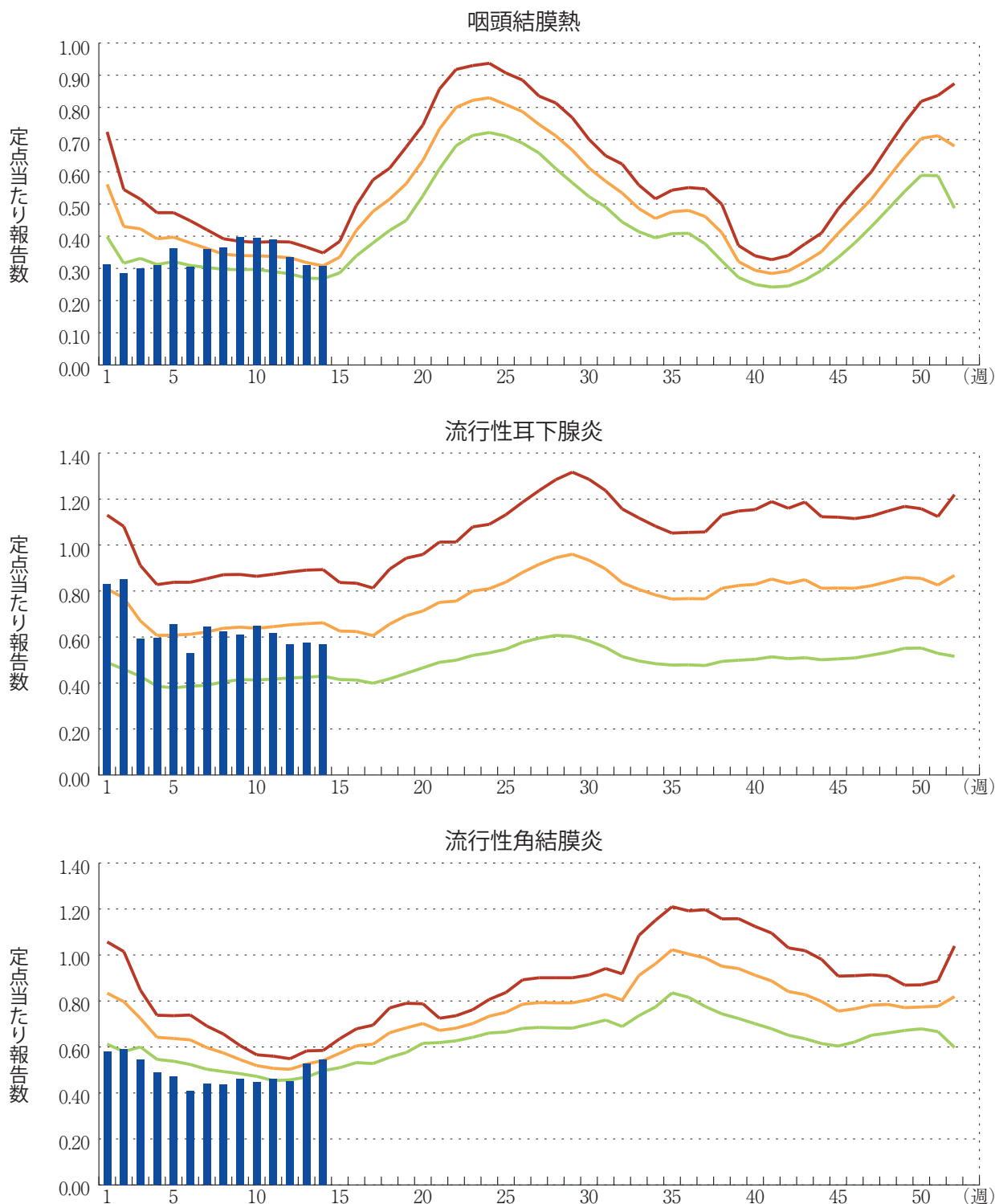
感染性胃腸炎(ロタウイルスに限る)の定点当たり報告数は第6週以降増加が続いている。42都道府県から367例報告があり、年齢別では0歳(39例)、1～4歳(243例)、5～9歳(76例)、10代(6例)、30代(1例)、60代(1例)、70歳以上(1例)であった。

図. 主要定点把握疾患の過去5年間との週別比較(2017年第14週)

青のバーで示す本年の定点当たり報告数が赤のラインを超えているときには、過去5年間の週と比較してかなり多いことを示す。



*過去5年間の平均：前週、当該週、後週の合計15週の平均





注目すべき感染症

◆麻しん 2017年第1～14週(2017年4月12日現在)

麻しんは高熱、全身の発疹、カタル症状を特徴とし、空気感染を主たる感染経路とする感染力の非常に強いウイルス感染症である。肺炎、脳炎等を合併して死亡することもあり、事前に予防接種を受けることで予防が可能である。日本は現在、2015年3月に国際的な認定を受けた国内における麻しんの排除状態を維持すること(麻しんに関する特定感染症予防指針、2007年12月28日告示：<http://www.mhlw.go.jp/file/06-Seisakujouhou-10900000-Kenkoukyoku/0000112477.pdf>)を麻しん対策の目標にしている。しかし、インドネシア等の東南アジア(<http://www.searo.who.int/entity/immunization/data/en/>、<https://wwwnc.cdc.gov/travel/notices/watch/measles-indonesia>、http://www.wpro.who.int/immunization/documents/measles_rubella_bulletin/en/)、欧州(<http://www.euro.who.int/en/media-centre/sections/press-releases/2017/measles-outbreaks-across-europe-threaten-progress-towards-elimination>)の複数の国では、麻しんが流行しており、わが国でも海外からの麻しんウイルスの輸入が近年継続して起きている。また、輸入例を発端とした感染拡大(渡航歴のある患者や、その接触者からの患者の発生)が、2017年も国内各地で起きている。本稿は、主に感染症発生動向調査に基づく国内の麻しんの直近の疫学状況に関する情報を提供することを目的としている。

2017年第1～14週に診断された麻しん症例数(2017年4月12日現在)は114例であり(前年同時期は6例)、うち、検査診断例が109例(96%)であった(麻しん：58例、修飾麻しん：51例)。男性77例、女性37例であり、年齢中央値は27歳(範囲0～63歳)であった。この間の都道府県別の報告数は山形県35例、三重県20例、東京都13例、広島県11例、香川県5例、神奈川県と福岡県各4例、長野県、兵庫県、大分県各3例、埼玉県と京都府各2例、北海道、宮城県、茨城県、山梨県、愛知県、滋賀県、大阪府、奈良県、鳥根県各1例であった。推定感染地域は国内が93例、国外が21例(インドネシア11例、タイ、タイ/カンボジア、タイ/マレーシア、ガボン、シンガポール、ニュージーランド、ネパール、ベトナム、マレーシア、ミャンマー各1例)と報告されていた。ワクチン接種歴については、接種歴無しが21例(18%)、不明が45例(39%)、1回が34例(30%)、2回が14例(12%)であった。2回接種歴有りの14例のうち7例は軽症で非典型的な麻しん(修飾麻しん)であった。接種歴無しの21例は、20例が検査診断例で、そのうち16例は、より重篤で典型的な麻しんであった。麻しんウイルスの遺伝子型は46例で報告されており、その内訳はD8型42例(91%)、B3型3例(7%)、H1型1例(2%)であった。渡航歴がある場合の渡航先は、D8型はインドネシア、タイ、タイ/カンボジア、ニュージーランド、B3型はガボンとシンガポール、H1型はミャンマーであった[麻疹ウイルス分離・検出状況(2017年3月30日現在)、3例はNot Typed：<http://www.niid.go.jp/niid/ja/iasr-measles.html>]。

麻しんは、年齢にかかわらず命に関わる重篤な疾患である。また、その感染拡大防止のためには、集団免疫を維持するための麻しん風しん混合ワクチンの2回の定期接種の徹底に加えて、感染者の早期探知と迅速な対応も欠かせない。発熱・発疹等、麻しんが疑われる症状が見られた場合には医療機関に早急に連絡し、受診することが重要である(http://www.mhlw.go.jp/seisakunitsuite/bunya/kenkou_iryuu/kenkou/kekaku-kansenshou/measles/dl/leaf.pdf)。医療関係者が発熱・発疹患者に対して聞き取りを行う場合には、麻しんの可能性を考慮し、渡航歴や発熱・発疹患者との接触歴、予防接種歴などの確認を丁寧に行う。麻しんの流行国に関する情報は有用である(例、西太平洋地域における麻しん・風しん流行状況：http://www.wpro.who.int/immunization/documents/measles_rubella_bulletin/en/)。

さらに、日本国内に海外から麻しんウイルスが輸入されないために、海外への渡航者に対しては、ワクチン接種歴等を確認の上、必要に応じて渡航前にワクチン接種が行われることが推奨される (<http://www.forth.go.jp/news/2017/04101553.html>, http://www.mhlw.go.jp/seisakunitsuite/bunya/kenkou_iryuu/kenkou/travel-kansenshou.html)。2016年の関西国際空港の事例においては、健康観察の強化や、修飾麻しんが多数を占めたことなどにより早期に終息したと考えられたが (<http://www.niid.go.jp/niid/ja/allarticles/surveillance/2405-iasr/related-articles/related-articles-445/7131-445r01.html>)、多くの人が往来する場所・施設などでは同様のリスクはあると認識しておく必要がある。また、最初に麻しんの患者と接する可能性が高いのが医療関係者であることから、事前の予防策として、事務職を含むあらゆる医療関係者においては、1歳以上で2回の麻しん風しん混合ワクチン接種歴の記録による確認と必要回数受けていない場合の接種の推奨が重要であることを改めて強調したい。また、麻しんと診断した場合には、感染症法に基づく届出を速やかに行うこと、麻しんの感染力の強さに鑑みた院内感染対策を実施することが重要である。

麻しんの感染症発生動向調査に関する背景・詳細な情報と最新の状況については、以下を参照いただきたい：

- 麻疹
<http://www.niid.go.jp/niid/ja/diseases/ma/measles.html>
- 麻しん速報グラフ
<http://www.niid.go.jp/niid/ja/id/222-disease-based/ma/measles/idsc/trend/575-measles-doko.html>
- 麻しん(はしか)患者の発生について
http://www.pref.yamagata.jp/ou/kenkofukushi/090001/20130425/mashinn_h28.html
- 麻しんの広域的発生について(情報提供)：厚生労働省健康局結核感染症課長通知
<http://www.mhlw.go.jp/file/06-Seisakujouhou-10900000-Kenkoukyoku/0000134554.pdf>
- 麻しんの広域的発生に伴う乾燥弱毒生麻しん風しん混合ワクチンの供給に係る対応について
http://www.mhlw.go.jp/file/06-Seisakujouhou-10900000-Kenkoukyoku/161018_1.pdf
- IASR 麻疹2016年
<http://www.niid.go.jp/niid/ja/measles-m/measles-iasrtpc/7130-445t.html>
- IASR 麻疹・風疹/先天性風疹症候群 2016年3月現在
<http://www.niid.go.jp/niid/ja/measles-m/measles-iasrtpc/6401-434t.html>
- ゴールデンウィークに海外へ渡航される皆さまへ！(厚生労働省検疫所)
<http://www.forth.go.jp/news/2017/04101553.html>
- ゴールデンウィークにおける海外での感染症予防について(厚生労働省)
http://www.mhlw.go.jp/seisakunitsuite/bunya/kenkou_iryuu/kenkou/travel-kansenshou.html
- 世界保健機関西太平洋地域事務局. Expanded programme on immunization. Measles-Rubella Bulletin.
http://www.wpro.who.int/immunization/documents/measles_rubella_bulletin/en/
- Measles in Indonesia
<https://wwwnc.cdc.gov/travel/notices/watch/measles-indonesia>

- Measles outbreaks across Europe threaten progress towards elimination
<http://www.euro.who.int/en/media-centre/sections/press-releases/2017/measles-outbreaks-across-europe-threaten-progress-towards-elimination>
- Watanabe et al. Exposure to H1 genotype measles virus at an international airport in Japan on 31 July 2016 results in a measles outbreak. Western Pac Surveill Response J. 2017 Feb;8(1).
<http://ojs.wpro.who.int/ojs/index.php/wpsar/article/view/517/740>

国立感染症研究所 感染症疫学センター



感染症関連情報

◆病原体情報

病原微生物検出情報(IASR)：<http://www.niid.go.jp/niid/ja/iasr.html>

◆海外感染症情報

厚生労働省検疫所(FORTH)：<http://www.forth.go.jp/>

○アメリカ大陸の黄熱の発生状況(更新11)

<http://www.forth.go.jp/topics/2017/04111053.html>

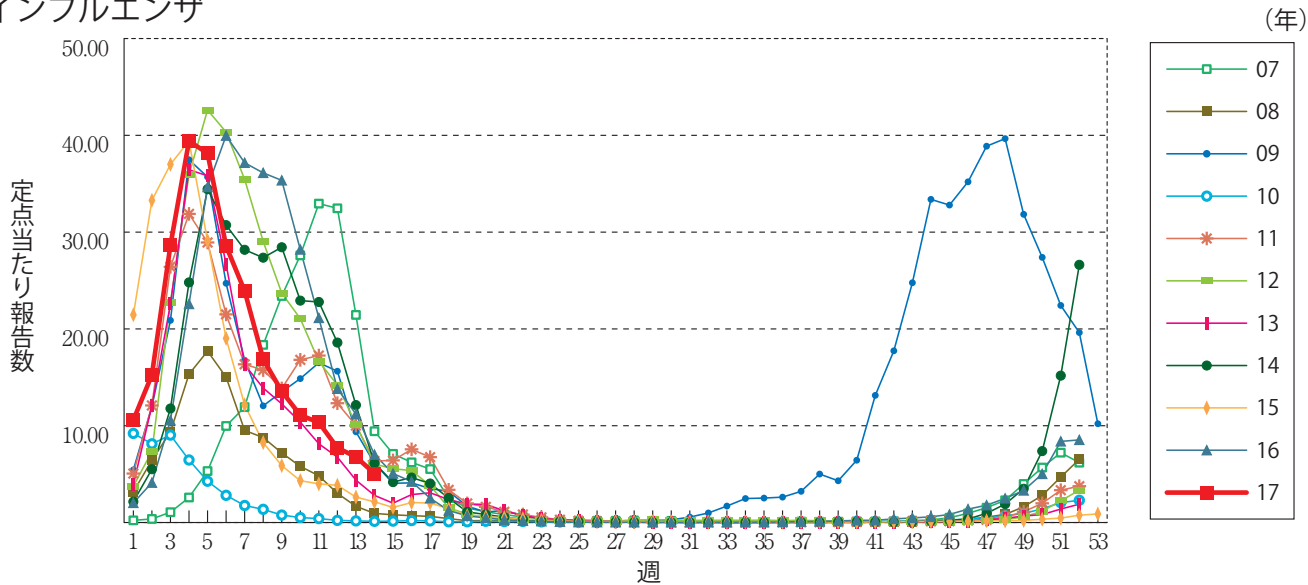
○チクングニア熱の発生状況－アメリカ大陸(更新2)

<http://www.forth.go.jp/moreinfo/topics/2017/04110924.html>

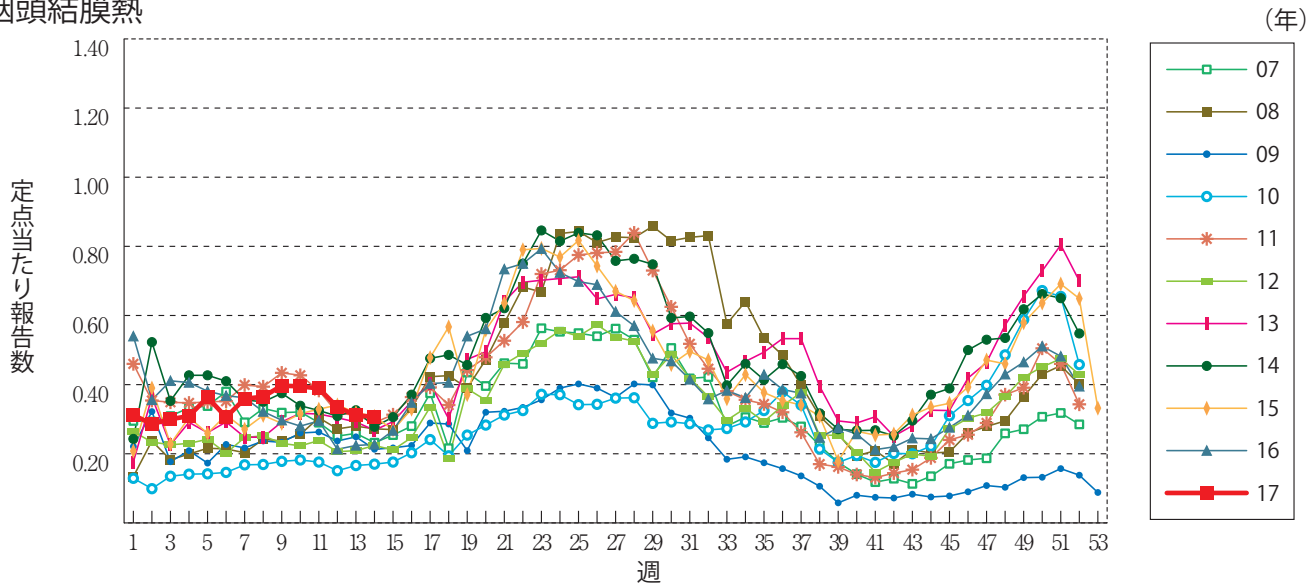


グラフ総覧(14週)

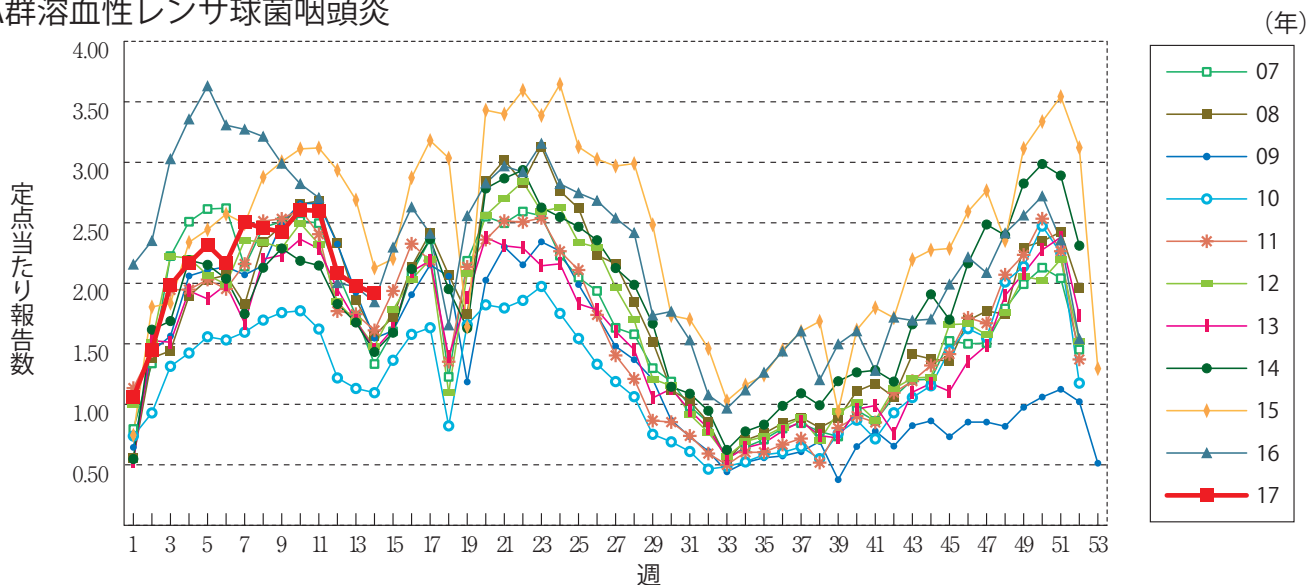
インフルエンザ



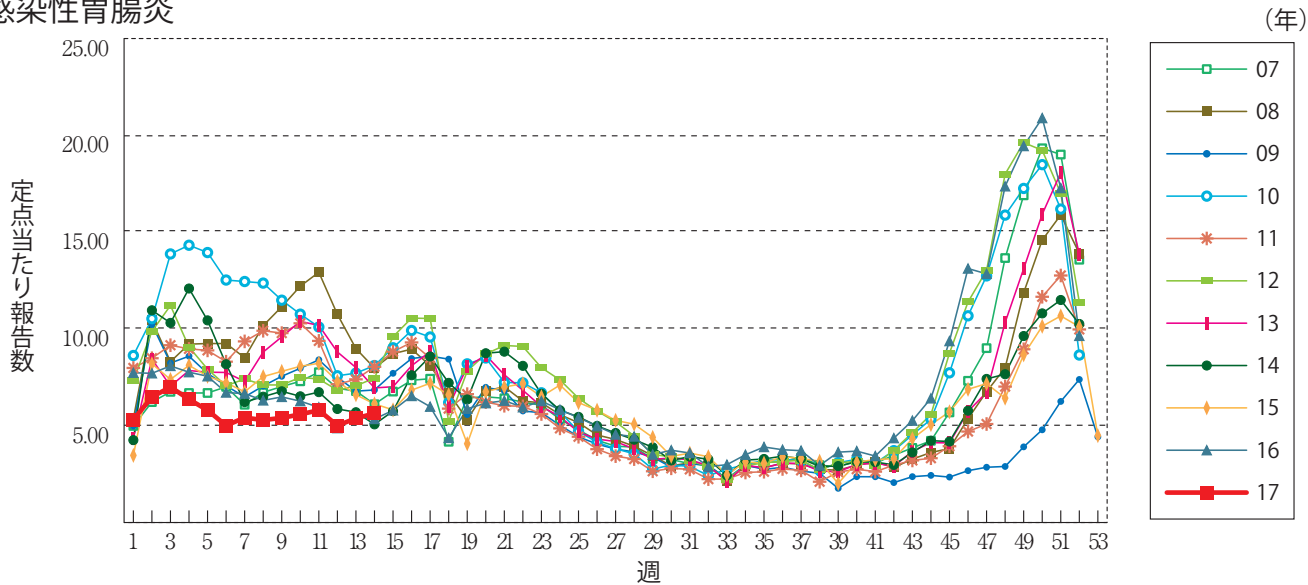
咽頭結膜熱



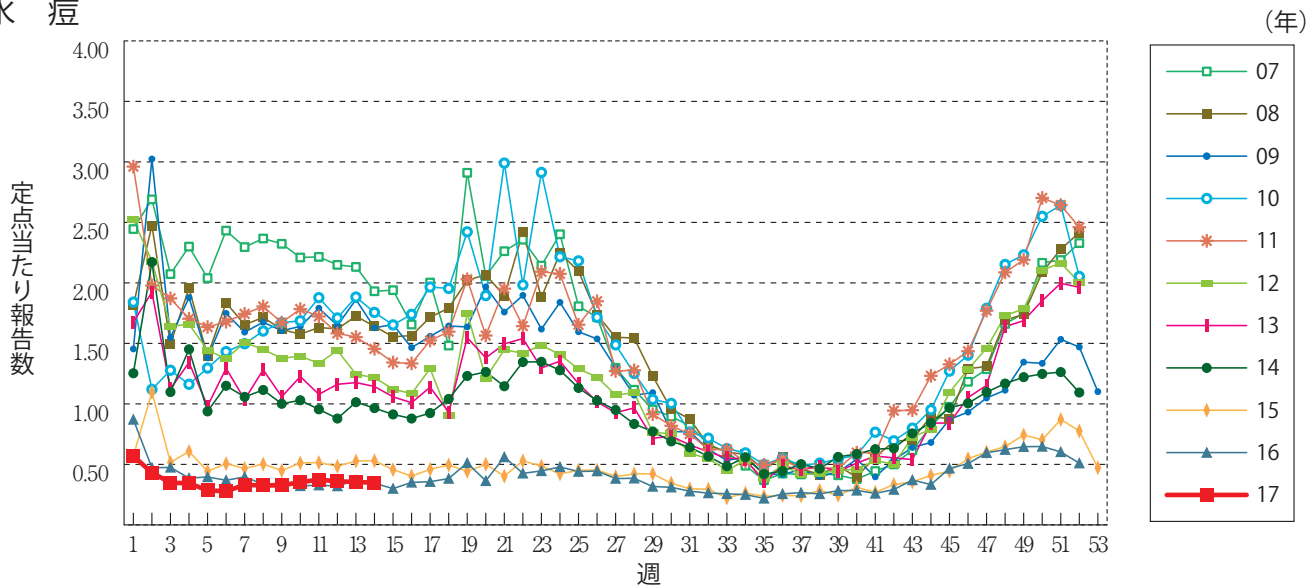
A群溶血性レンサ球菌咽頭炎



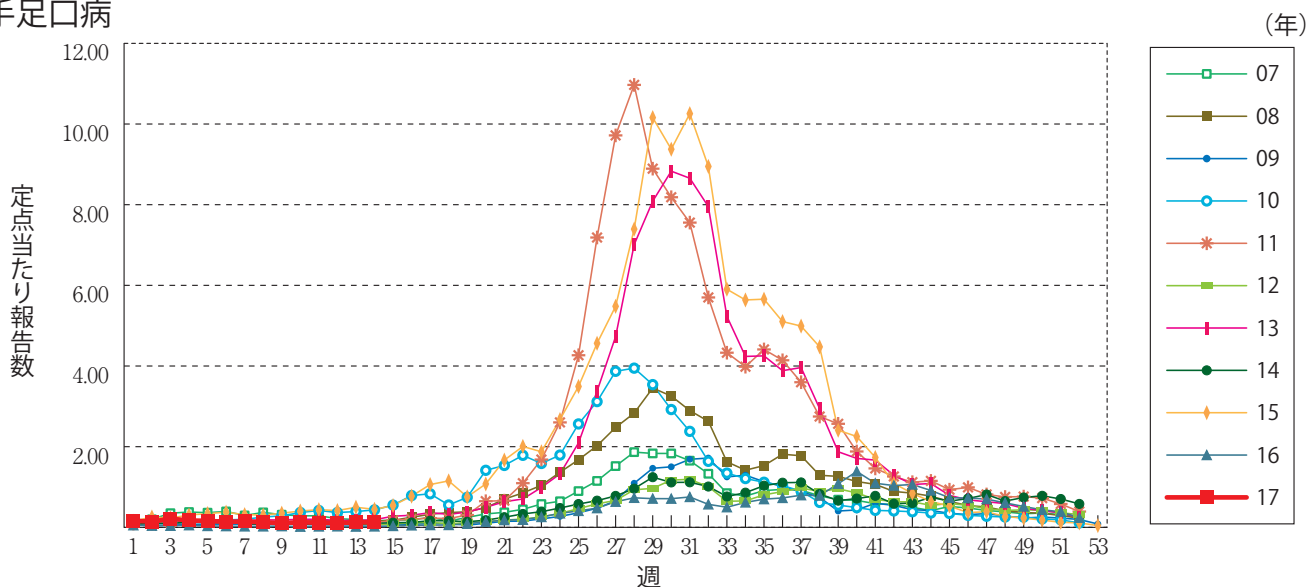
感染性胃腸炎



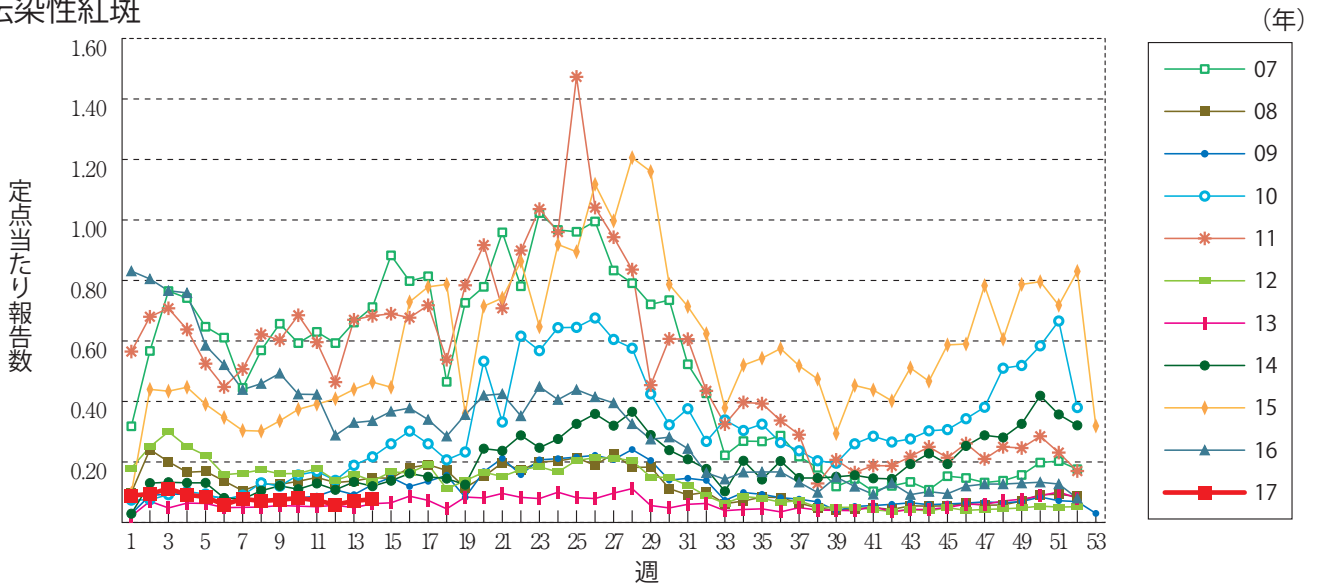
水痘



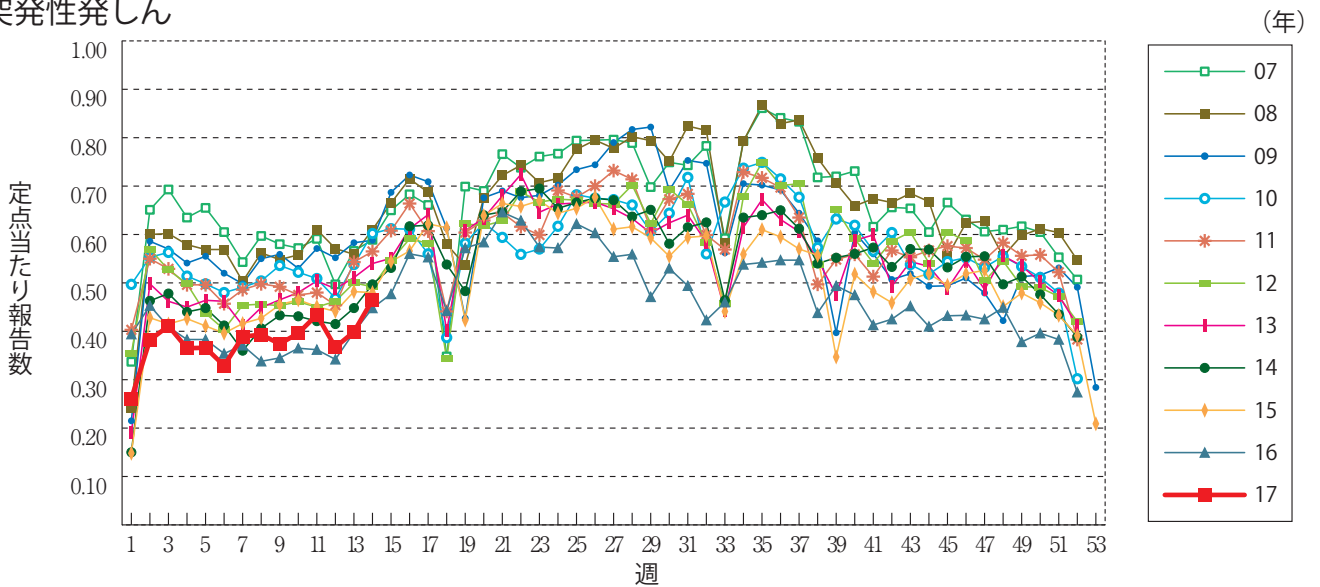
手足口病



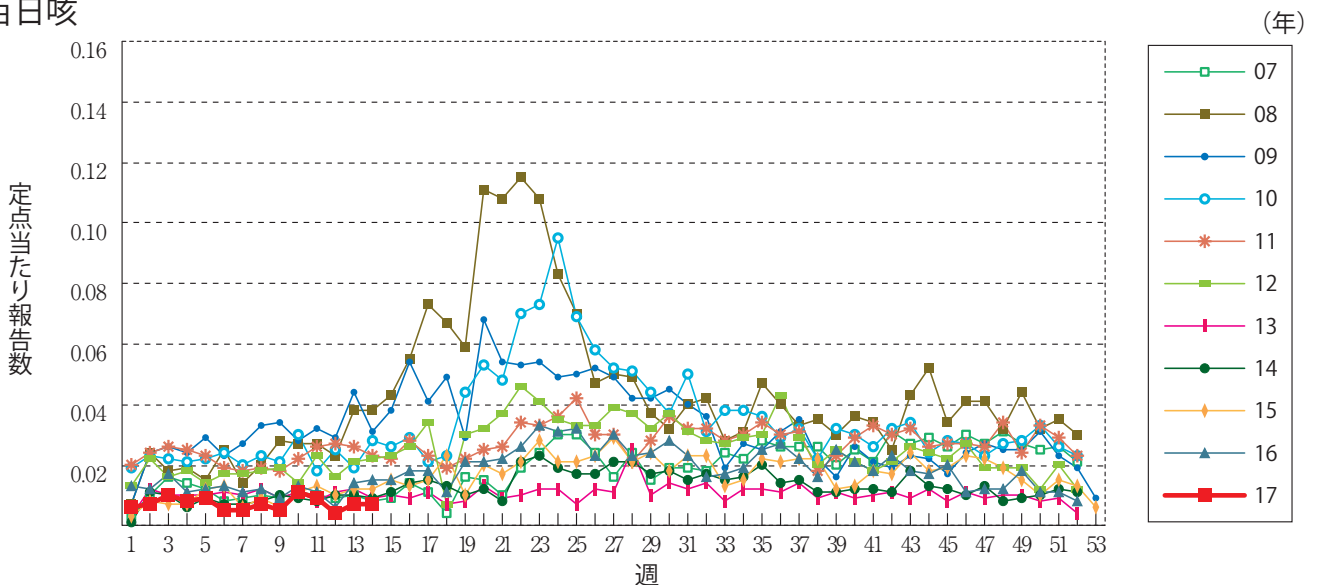
伝染性紅斑



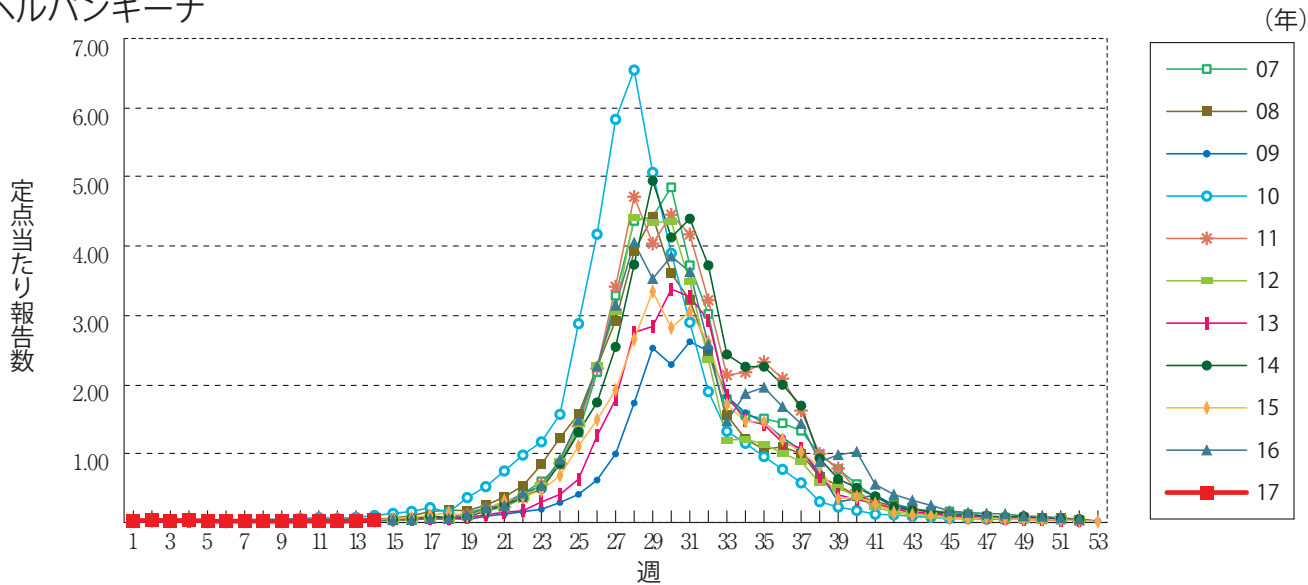
突発性発しん



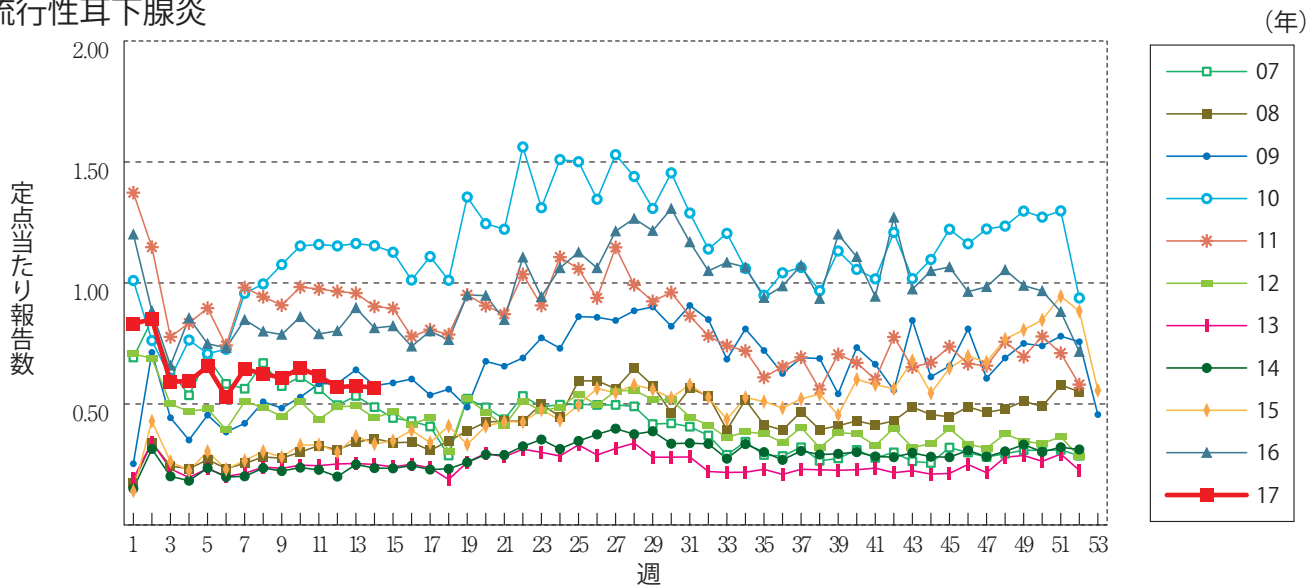
百日咳



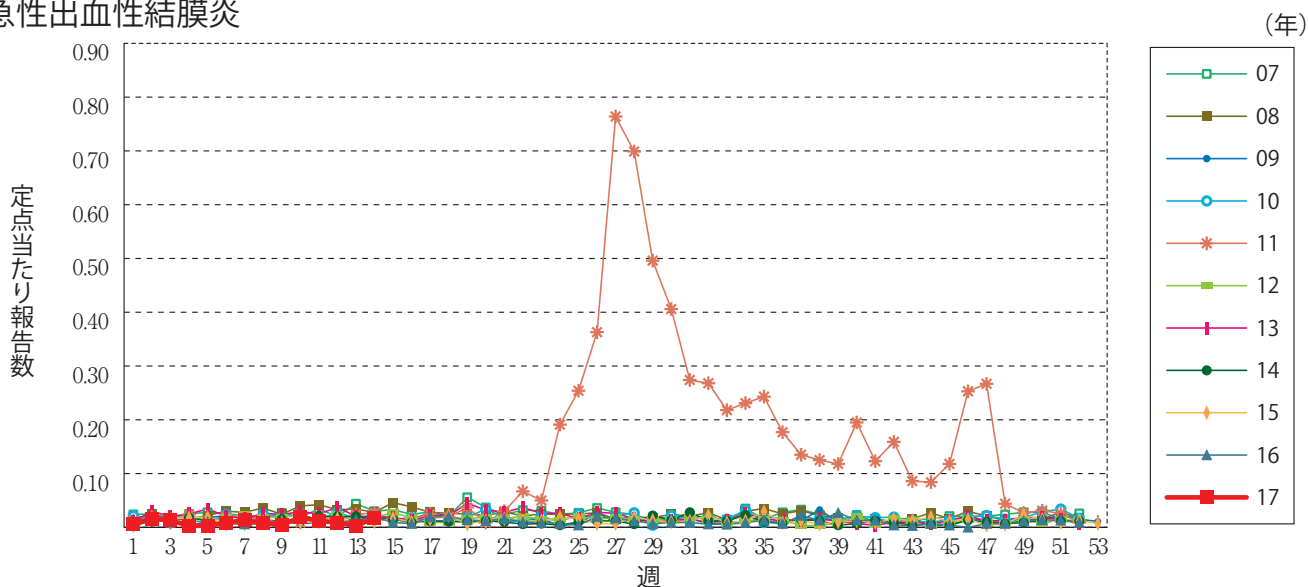
ヘルパンギーナ



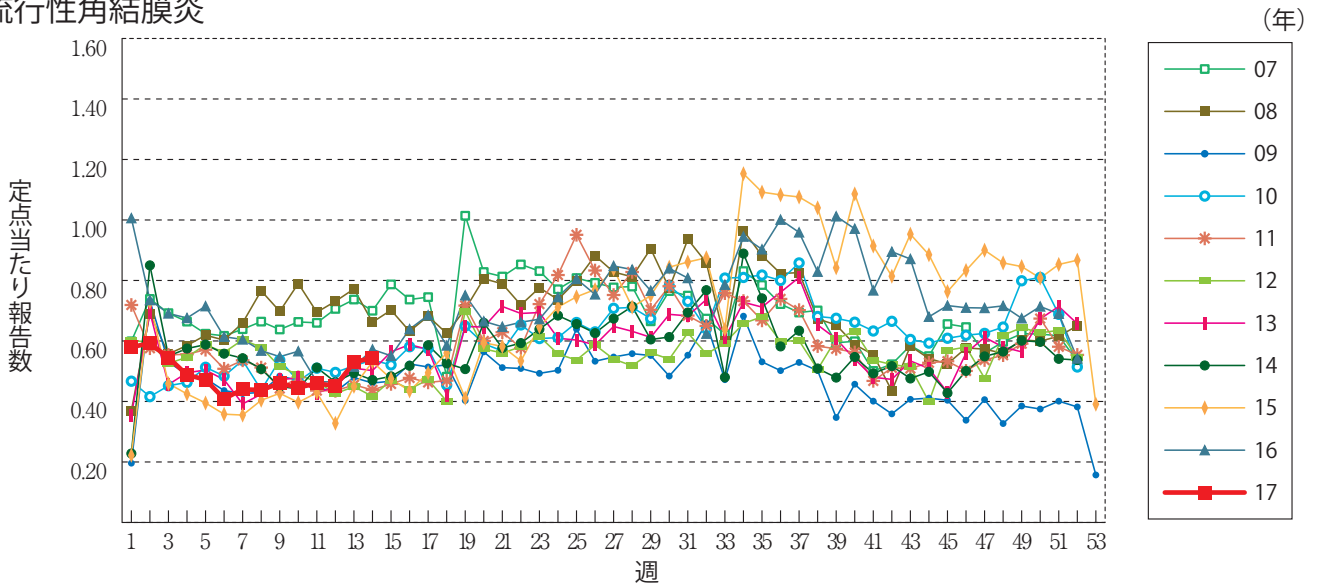
流行性耳下腺炎



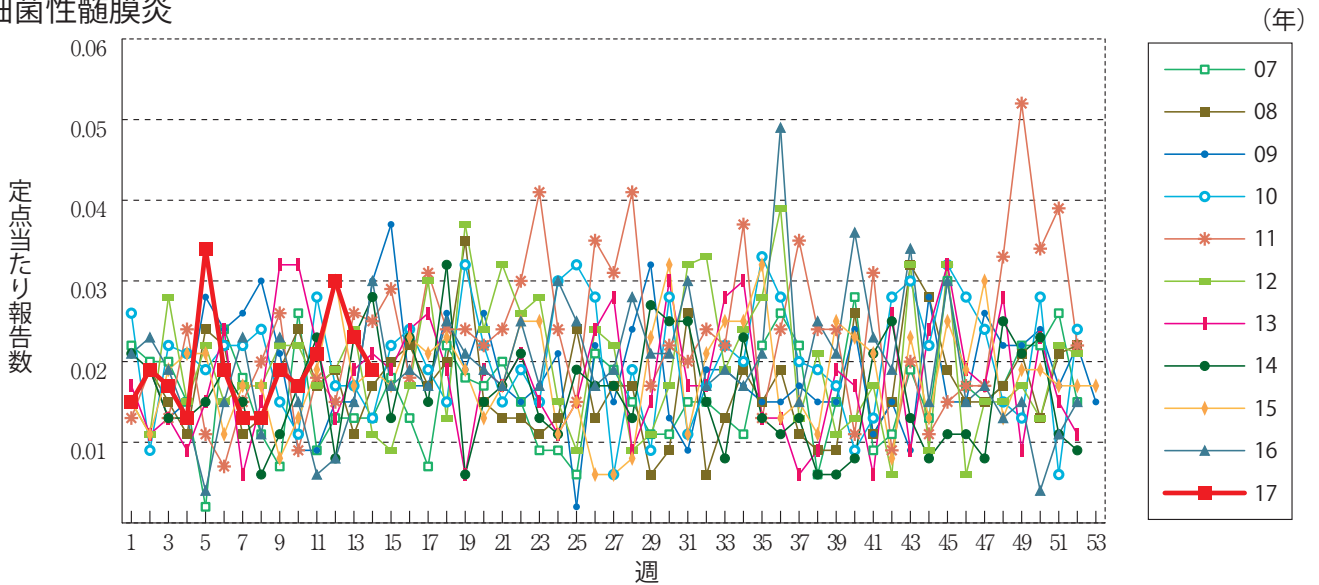
急性出血性結膜炎



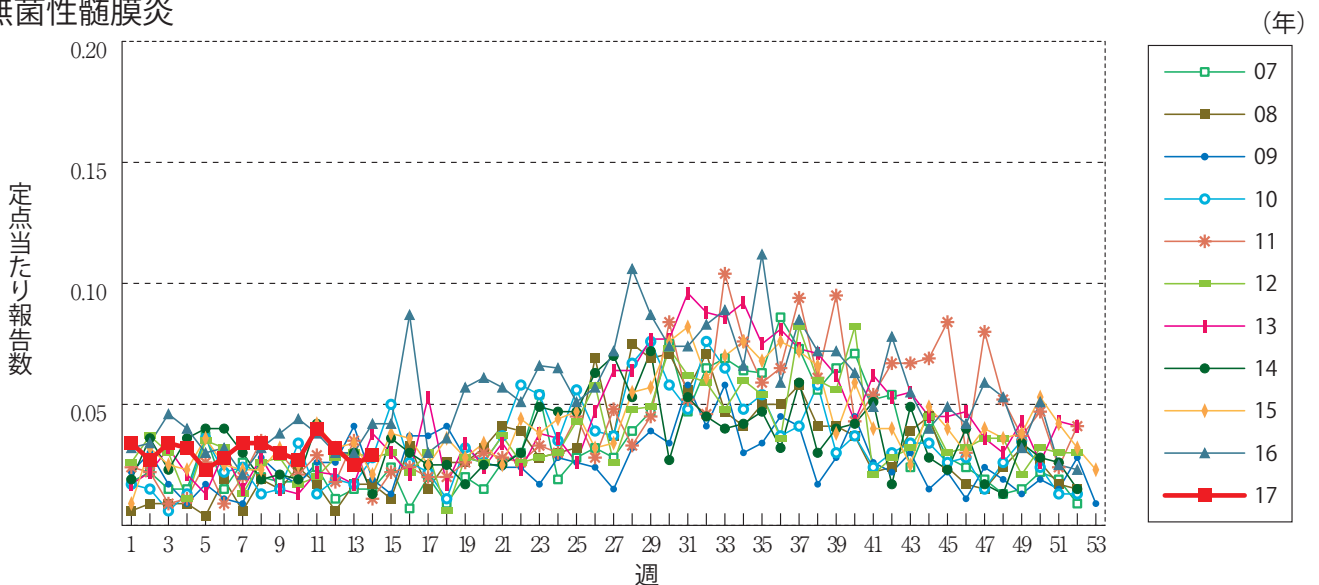
流行性角結膜炎



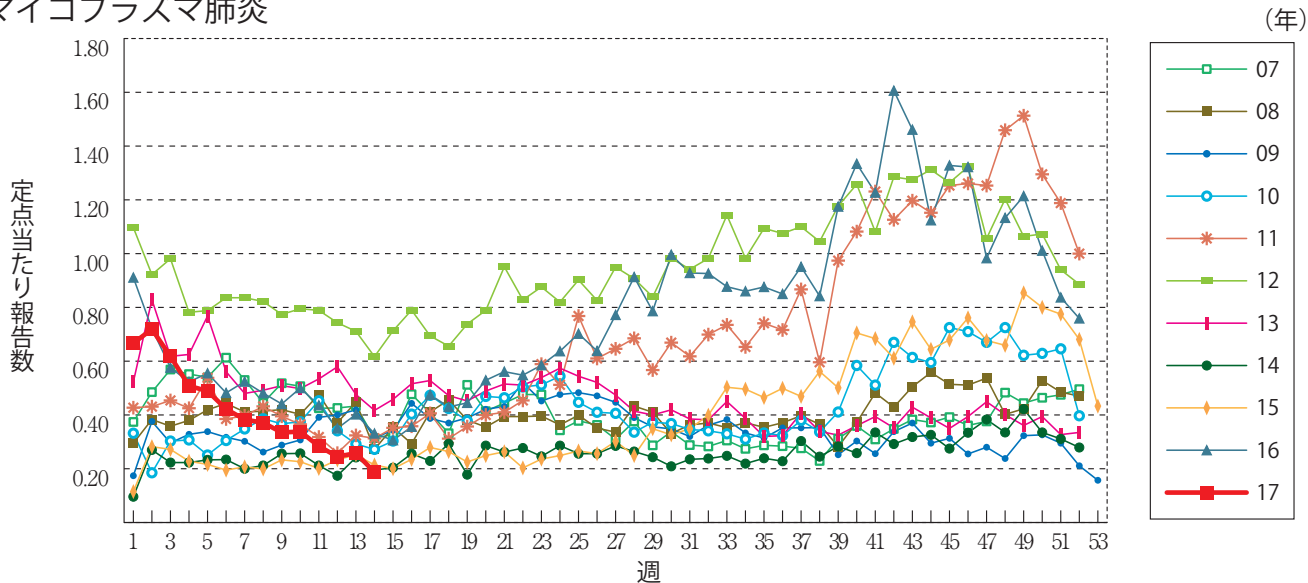
細菌性髄膜炎



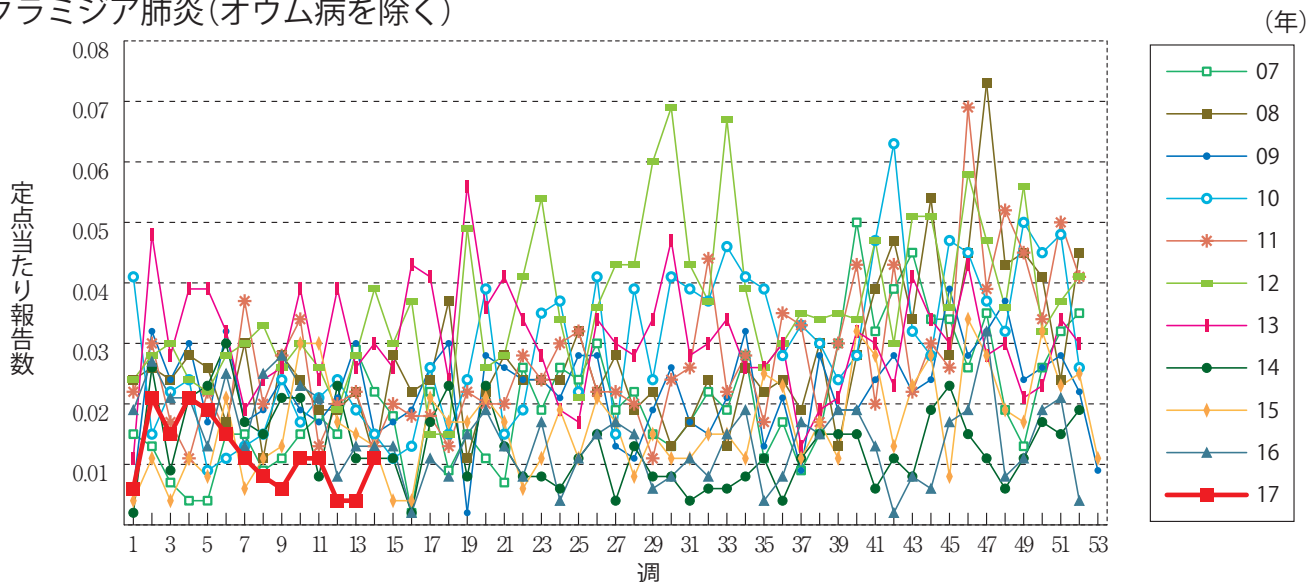
無菌性髄膜炎



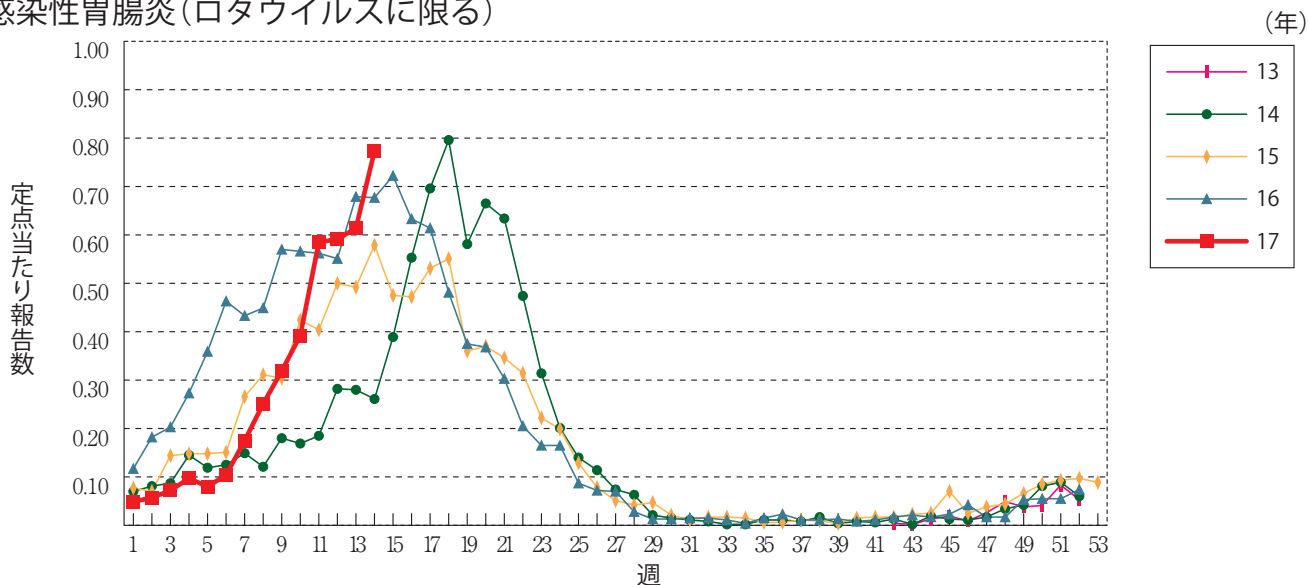
マイコプラズマ肺炎



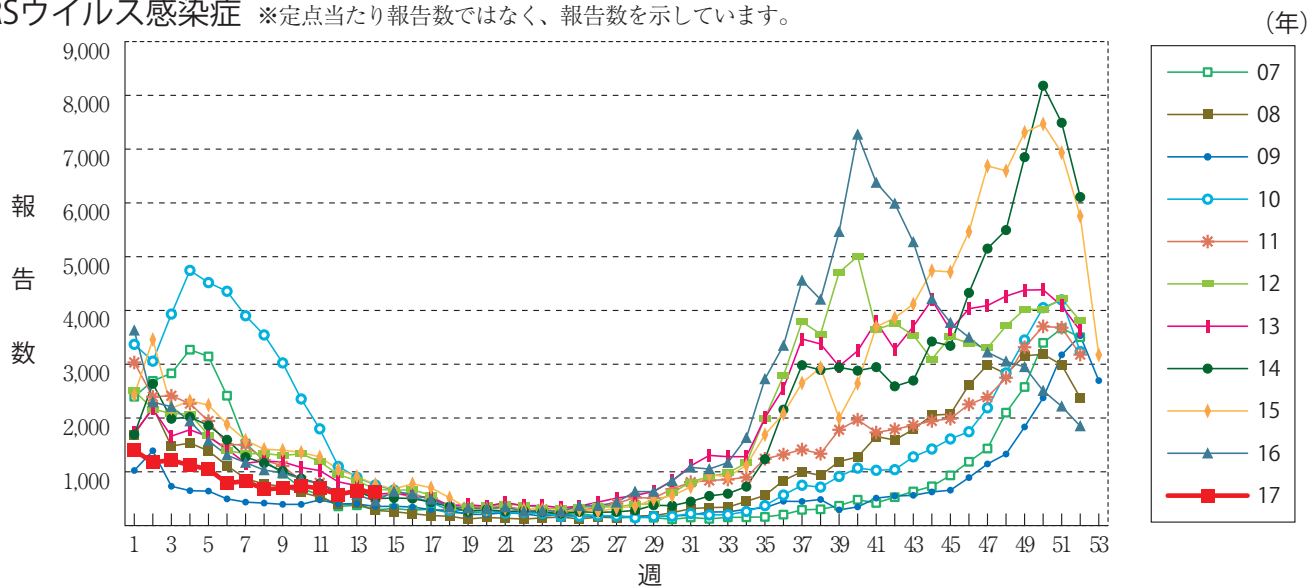
クラミジア肺炎(オウム病を除く)



感染性胃腸炎(ロタウイルスに限る)



RSウイルス感染症 ※定点当たり報告数ではなく、報告数を示しています。





14週のデータ

注) 表中の報告数は4月12日集計分であり、その後の報告は次週以降の累積に反映されます。
 新型インフルエンザは掲載していません。

報告数・累積報告数、疾病・都道府県別

2017年14週

	エボラ出血熱		クリミア・コンゴ出血熱		痘 瘡		南米出血熱		ペスト		マールブルグ病		ラッサ熱		急性灰白髄炎		結 核	
	報告数	累積	報告数	累積	報告数	累積	報告数	累積	報告数	累積	報告数	累積	報告数	累積	報告数	累積	報告数	累積
総 数	-	-	-	-	-	-	-	-	-	-	-	-	-	-	-	-	267	5516
北海道	-	-	-	-	-	-	-	-	-	-	-	-	-	-	-	-	3	150
青森県	-	-	-	-	-	-	-	-	-	-	-	-	-	-	-	-	1	89
岩手県	-	-	-	-	-	-	-	-	-	-	-	-	-	-	-	-	1	38
宮城県	-	-	-	-	-	-	-	-	-	-	-	-	-	-	-	-	3	68
秋田県	-	-	-	-	-	-	-	-	-	-	-	-	-	-	-	-	-	28
山形県	-	-	-	-	-	-	-	-	-	-	-	-	-	-	-	-	1	23
福島県	-	-	-	-	-	-	-	-	-	-	-	-	-	-	-	-	2	40
茨城県	-	-	-	-	-	-	-	-	-	-	-	-	-	-	-	-	2	118
栃木県	-	-	-	-	-	-	-	-	-	-	-	-	-	-	-	-	2	80
群馬県	-	-	-	-	-	-	-	-	-	-	-	-	-	-	-	-	4	59
埼玉県	-	-	-	-	-	-	-	-	-	-	-	-	-	-	-	-	11	297
千葉県	-	-	-	-	-	-	-	-	-	-	-	-	-	-	-	-	1	307
東京都	-	-	-	-	-	-	-	-	-	-	-	-	-	-	-	-	56	854
神奈川県	-	-	-	-	-	-	-	-	-	-	-	-	-	-	-	-	13	379
新潟県	-	-	-	-	-	-	-	-	-	-	-	-	-	-	-	-	2	57
富山県	-	-	-	-	-	-	-	-	-	-	-	-	-	-	-	-	4	51
石川県	-	-	-	-	-	-	-	-	-	-	-	-	-	-	-	-	6	39
福井県	-	-	-	-	-	-	-	-	-	-	-	-	-	-	-	-	2	34
山梨県	-	-	-	-	-	-	-	-	-	-	-	-	-	-	-	-	1	21
長野県	-	-	-	-	-	-	-	-	-	-	-	-	-	-	-	-	3	72
岐阜県	-	-	-	-	-	-	-	-	-	-	-	-	-	-	-	-	12	118
静岡県	-	-	-	-	-	-	-	-	-	-	-	-	-	-	-	-	4	93
愛知県	-	-	-	-	-	-	-	-	-	-	-	-	-	-	-	-	20	390
三重県	-	-	-	-	-	-	-	-	-	-	-	-	-	-	-	-	1	73
滋賀県	-	-	-	-	-	-	-	-	-	-	-	-	-	-	-	-	4	68
京都府	-	-	-	-	-	-	-	-	-	-	-	-	-	-	-	-	10	147
大阪府	-	-	-	-	-	-	-	-	-	-	-	-	-	-	-	-	8	330
兵庫県	-	-	-	-	-	-	-	-	-	-	-	-	-	-	-	-	18	212
奈良県	-	-	-	-	-	-	-	-	-	-	-	-	-	-	-	-	4	87
和歌山県	-	-	-	-	-	-	-	-	-	-	-	-	-	-	-	-	2	42
鳥取県	-	-	-	-	-	-	-	-	-	-	-	-	-	-	-	-	-	12
島根県	-	-	-	-	-	-	-	-	-	-	-	-	-	-	-	-	2	41
岡山県	-	-	-	-	-	-	-	-	-	-	-	-	-	-	-	-	4	102
広島県	-	-	-	-	-	-	-	-	-	-	-	-	-	-	-	-	4	112
山口県	-	-	-	-	-	-	-	-	-	-	-	-	-	-	-	-	1	46
徳島県	-	-	-	-	-	-	-	-	-	-	-	-	-	-	-	-	4	35
香川県	-	-	-	-	-	-	-	-	-	-	-	-	-	-	-	-	-	40
愛媛県	-	-	-	-	-	-	-	-	-	-	-	-	-	-	-	-	4	56
高知県	-	-	-	-	-	-	-	-	-	-	-	-	-	-	-	-	3	24
福岡県	-	-	-	-	-	-	-	-	-	-	-	-	-	-	-	-	15	238
佐賀県	-	-	-	-	-	-	-	-	-	-	-	-	-	-	-	-	2	35
長崎県	-	-	-	-	-	-	-	-	-	-	-	-	-	-	-	-	1	74
熊本県	-	-	-	-	-	-	-	-	-	-	-	-	-	-	-	-	4	50
大分県	-	-	-	-	-	-	-	-	-	-	-	-	-	-	-	-	5	51
宮崎県	-	-	-	-	-	-	-	-	-	-	-	-	-	-	-	-	5	61
鹿児島県	-	-	-	-	-	-	-	-	-	-	-	-	-	-	-	-	6	74
沖縄県	-	-	-	-	-	-	-	-	-	-	-	-	-	-	-	-	6	101

* 病原体がSARSコロナウイルスであるものに限る。
 ** 病原体がMERSコロナウイルスであるものに限る。2014年7月26日より届出対象疾患となりました。
 *** 2013年5月6日より届出対象疾患となりました。

報告数・累積報告数, 疾病・都道府県別

2017年14週

	ジフテリア		重症急性 呼吸器症候群*		中東呼吸器 症候群**		鳥インフル エンザ(H5N1)		鳥インフル エンザ(H7N9)***		コレラ		細菌性赤痢		腸管出血性 大腸菌感染症		腸チフス	
	報告数	累積	報告数	累積	報告数	累積	報告数	累積	報告数	累積	報告数	累積	報告数	累積	報告数	累積	報告数	累積
総 数	-	-	-	-	-	-	-	-	-	-	-	-	4	43	17	204	1	7
北海道	-	-	-	-	-	-	-	-	-	-	-	-	-	-	-	23	-	-
青森県	-	-	-	-	-	-	-	-	-	-	-	-	-	-	1	3	-	-
岩手県	-	-	-	-	-	-	-	-	-	-	-	-	1	-	21	-	-	
宮城県	-	-	-	-	-	-	-	-	-	-	-	-	-	-	3	-	1	
秋田県	-	-	-	-	-	-	-	-	-	-	-	-	-	-	1	-	-	
山形県	-	-	-	-	-	-	-	-	-	-	-	-	-	-	1	-	-	
福島県	-	-	-	-	-	-	-	-	-	-	-	-	-	-	2	-	-	
茨城県	-	-	-	-	-	-	-	-	-	-	-	-	-	-	1	-	-	
栃木県	-	-	-	-	-	-	-	-	-	-	-	-	-	-	1	-	-	
群馬県	-	-	-	-	-	-	-	-	-	-	-	-	1	1	4	-	1	
埼玉県	-	-	-	-	-	-	-	-	-	-	-	1	2	3	12	-	-	
千葉県	-	-	-	-	-	-	-	-	-	-	-	-	2	1	4	-	-	
東京都	-	-	-	-	-	-	-	-	-	-	-	1	12	2	23	-	1	
神奈川県	-	-	-	-	-	-	-	-	-	-	-	-	4	-	8	1	1	
新潟県	-	-	-	-	-	-	-	-	-	-	-	-	-	-	2	-	-	
富山県	-	-	-	-	-	-	-	-	-	-	-	-	-	-	1	-	-	
石川県	-	-	-	-	-	-	-	-	-	-	-	-	-	1	6	-	-	
福井県	-	-	-	-	-	-	-	-	-	-	-	-	-	-	-	-	-	
山梨県	-	-	-	-	-	-	-	-	-	-	-	-	-	-	-	-	-	
長野県	-	-	-	-	-	-	-	-	-	-	-	-	-	-	1	-	-	
岐阜県	-	-	-	-	-	-	-	-	-	-	-	-	-	-	6	-	1	
静岡県	-	-	-	-	-	-	-	-	-	-	-	-	3	-	5	-	-	
愛知県	-	-	-	-	-	-	-	-	-	-	-	-	3	4	13	-	-	
三重県	-	-	-	-	-	-	-	-	-	-	-	-	-	1	4	-	-	
滋賀県	-	-	-	-	-	-	-	-	-	-	-	-	-	-	3	-	-	
京都府	-	-	-	-	-	-	-	-	-	-	-	-	2	-	2	-	-	
大阪府	-	-	-	-	-	-	-	-	-	-	-	-	1	2	10	-	-	
兵庫県	-	-	-	-	-	-	-	-	-	-	-	-	4	-	2	-	-	
奈良県	-	-	-	-	-	-	-	-	-	-	-	-	-	-	1	-	-	
和歌山県	-	-	-	-	-	-	-	-	-	-	-	-	-	-	3	-	-	
鳥取県	-	-	-	-	-	-	-	-	-	-	-	-	-	-	1	-	-	
島根県	-	-	-	-	-	-	-	-	-	-	-	-	-	-	2	-	-	
岡山県	-	-	-	-	-	-	-	-	-	-	-	-	-	-	2	-	-	
広島県	-	-	-	-	-	-	-	-	-	-	-	-	-	-	2	-	-	
山口県	-	-	-	-	-	-	-	-	-	-	-	-	-	-	1	-	-	
徳島県	-	-	-	-	-	-	-	-	-	-	-	-	-	-	1	-	-	
香川県	-	-	-	-	-	-	-	-	-	-	-	-	-	-	-	-	-	
愛媛県	-	-	-	-	-	-	-	-	-	-	-	-	-	-	2	-	2	
高知県	-	-	-	-	-	-	-	-	-	-	-	-	-	-	-	-	-	
福岡県	-	-	-	-	-	-	-	-	-	-	-	1	6	1	14	-	-	
佐賀県	-	-	-	-	-	-	-	-	-	-	-	-	-	-	-	-	-	
長崎県	-	-	-	-	-	-	-	-	-	-	-	-	-	-	3	-	-	
熊本県	-	-	-	-	-	-	-	-	-	-	-	-	-	1	1	-	-	
大分県	-	-	-	-	-	-	-	-	-	-	-	-	-	-	3	-	-	
宮崎県	-	-	-	-	-	-	-	-	-	-	-	-	-	-	-	-	-	
鹿児島県	-	-	-	-	-	-	-	-	-	-	-	-	-	1	2	-	-	
沖縄県	-	-	-	-	-	-	-	-	-	-	-	-	1	-	4	-	-	

報告数・累積報告数, 疾病・都道府県別

2017年14週

	パラチフス		E型肝炎		ウエストナイル熱		A型肝炎		エキノコックス症		黄熱		オウム病		オムスク出血熱		回帰熱	
	報告数	累積	報告数	累積	報告数	累積	報告数	累積	報告数	累積	報告数	累積	報告数	累積	報告数	累積	報告数	累積
総数	-	4	5	100	-	-	4	67	-	9	-	-	2	4	-	-	-	-
北海道	-	-	2	33	-	-	-	-	-	9	-	-	-	-	-	-	-	-
青森県	-	-	1	3	-	-	-	1	-	-	-	-	-	-	-	-	-	-
岩手県	-	-	-	2	-	-	-	1	-	-	-	-	-	-	-	-	-	-
宮城県	-	-	-	1	-	-	-	1	-	-	-	-	-	-	-	-	-	-
秋田県	-	-	-	1	-	-	-	-	-	-	-	-	-	-	-	-	-	-
山形県	-	-	-	2	-	-	-	-	-	-	-	-	-	-	-	-	-	-
福島県	-	-	-	-	-	-	-	-	-	-	-	-	-	-	-	-	-	-
茨城県	-	-	-	2	-	-	-	-	-	-	-	-	1	1	-	-	-	-
栃木県	-	-	-	-	-	-	-	-	-	-	-	-	-	-	-	-	-	-
群馬県	-	-	1	3	-	-	-	2	-	-	-	-	-	-	-	-	-	-
埼玉県	-	-	1	6	-	-	-	2	-	-	-	-	-	-	-	-	-	-
千葉県	-	-	-	7	-	-	-	5	-	-	-	-	-	-	-	-	-	-
東京都	-	2	-	14	-	-	2	26	-	-	-	-	-	-	-	-	-	-
神奈川県	-	-	-	4	-	-	-	3	-	-	-	-	-	-	-	-	-	-
新潟県	-	-	-	7	-	-	-	1	-	-	-	-	-	-	-	-	-	-
富山県	-	-	-	-	-	-	-	1	-	-	-	-	-	-	-	-	-	-
石川県	-	-	-	-	-	-	-	-	-	-	-	-	-	-	-	-	-	-
福井県	-	-	-	-	-	-	-	-	-	-	-	-	-	1	-	-	-	-
山梨県	-	-	-	-	-	-	-	-	-	-	-	-	-	-	-	-	-	-
長野県	-	-	-	-	-	-	-	1	-	-	-	-	-	-	-	-	-	-
岐阜県	-	-	-	-	-	-	1	2	-	-	-	-	-	-	-	-	-	-
静岡県	-	-	-	2	-	-	-	2	-	-	-	-	-	-	-	-	-	-
愛知県	-	-	-	3	-	-	-	-	-	-	-	-	1	1	-	-	-	-
三重県	-	-	-	-	-	-	-	-	-	-	-	-	-	-	-	-	-	-
滋賀県	-	-	-	-	-	-	-	1	-	-	-	-	-	-	-	-	-	-
京都府	-	-	-	-	-	-	-	2	-	-	-	-	-	1	-	-	-	-
大阪府	-	1	-	1	-	-	-	6	-	-	-	-	-	-	-	-	-	-
兵庫県	-	-	-	2	-	-	1	5	-	-	-	-	-	-	-	-	-	-
奈良県	-	-	-	1	-	-	-	-	-	-	-	-	-	-	-	-	-	-
和歌山県	-	-	-	-	-	-	-	-	-	-	-	-	-	-	-	-	-	-
鳥取県	-	-	-	1	-	-	-	-	-	-	-	-	-	-	-	-	-	-
島根県	-	-	-	-	-	-	-	-	-	-	-	-	-	-	-	-	-	-
岡山県	-	-	-	1	-	-	-	1	-	-	-	-	-	-	-	-	-	-
広島県	-	-	-	-	-	-	-	1	-	-	-	-	-	-	-	-	-	-
山口県	-	-	-	-	-	-	-	-	-	-	-	-	-	-	-	-	-	-
徳島県	-	-	-	-	-	-	-	-	-	-	-	-	-	-	-	-	-	-
香川県	-	-	-	-	-	-	-	-	-	-	-	-	-	-	-	-	-	-
愛媛県	-	1	-	-	-	-	-	-	-	-	-	-	-	-	-	-	-	-
高知県	-	-	-	-	-	-	-	-	-	-	-	-	-	-	-	-	-	-
福岡県	-	-	-	2	-	-	-	1	-	-	-	-	-	-	-	-	-	-
佐賀県	-	-	-	-	-	-	-	-	-	-	-	-	-	-	-	-	-	-
長崎県	-	-	-	-	-	-	-	-	-	-	-	-	-	-	-	-	-	-
熊本県	-	-	-	1	-	-	-	1	-	-	-	-	-	-	-	-	-	-
大分県	-	-	-	-	-	-	-	-	-	-	-	-	-	-	-	-	-	-
宮崎県	-	-	-	1	-	-	-	-	-	-	-	-	-	-	-	-	-	-
鹿児島県	-	-	-	-	-	-	-	1	-	-	-	-	-	-	-	-	-	-
沖縄県	-	-	-	-	-	-	-	-	-	-	-	-	-	-	-	-	-	-

*2016年2月15日より届出対象疾患となりました。

**2013年3月4日より届出対象疾患となりました。

報告数・累積報告数, 疾病・都道府県別

2017年14週

	キャサナル 森林病		Q 熱		狂犬病		コクシジ オイドス症		サル痘		ジカウイルス 感染症*		重症熱性血小板 減少症候群**		腎症候性出血熱		西部ウマ脳炎	
	報告数	累積	報告数	累積	報告数	累積	報告数	累積	報告数	累積	報告数	累積	報告数	累積	報告数	累積	報告数	累積
総 数	-	-	-	-	-	-	-	-	-	-	-	1	1	2	-	-	-	-
北海道	-	-	-	-	-	-	-	-	-	-	-	-	-	-	-	-	-	-
青森県	-	-	-	-	-	-	-	-	-	-	-	-	-	-	-	-	-	-
岩手県	-	-	-	-	-	-	-	-	-	-	-	-	-	-	-	-	-	-
宮城県	-	-	-	-	-	-	-	-	-	-	-	-	-	-	-	-	-	-
秋田県	-	-	-	-	-	-	-	-	-	-	-	-	-	-	-	-	-	-
山形県	-	-	-	-	-	-	-	-	-	-	-	-	-	-	-	-	-	-
福島県	-	-	-	-	-	-	-	-	-	-	-	-	-	-	-	-	-	-
茨城県	-	-	-	-	-	-	-	-	-	-	-	-	-	-	-	-	-	-
栃木県	-	-	-	-	-	-	-	-	-	-	-	-	-	-	-	-	-	-
群馬県	-	-	-	-	-	-	-	-	-	-	-	-	-	-	-	-	-	-
埼玉県	-	-	-	-	-	-	-	-	-	-	-	-	-	-	-	-	-	-
千葉県	-	-	-	-	-	-	-	-	-	-	-	-	-	-	-	-	-	-
東京都	-	-	-	-	-	-	-	-	-	-	-	-	-	-	-	-	-	-
神奈川県	-	-	-	-	-	-	-	-	-	-	-	-	-	-	-	-	-	-
新潟県	-	-	-	-	-	-	-	-	-	-	-	-	-	-	-	-	-	-
富山県	-	-	-	-	-	-	-	-	-	-	-	-	-	-	-	-	-	-
石川県	-	-	-	-	-	-	-	-	-	-	-	-	-	-	-	-	-	-
福井県	-	-	-	-	-	-	-	-	-	-	-	-	-	-	-	-	-	-
山梨県	-	-	-	-	-	-	-	-	-	-	-	-	-	-	-	-	-	-
長野県	-	-	-	-	-	-	-	-	-	-	-	-	-	-	-	-	-	-
岐阜県	-	-	-	-	-	-	-	-	-	-	-	-	-	-	-	-	-	-
静岡県	-	-	-	-	-	-	-	-	-	-	-	-	-	-	-	-	-	-
愛知県	-	-	-	-	-	-	-	-	-	-	-	-	-	-	-	-	-	-
三重県	-	-	-	-	-	-	-	-	-	-	-	-	-	-	-	-	-	-
滋賀県	-	-	-	-	-	-	-	-	-	-	-	-	-	-	-	-	-	-
京都府	-	-	-	-	-	-	-	-	-	-	-	-	-	-	-	-	-	-
大阪府	-	-	-	-	-	-	-	-	-	-	1	-	-	-	-	-	-	-
兵庫県	-	-	-	-	-	-	-	-	-	-	-	-	-	-	-	-	-	-
奈良県	-	-	-	-	-	-	-	-	-	-	-	-	-	-	-	-	-	-
和歌山県	-	-	-	-	-	-	-	-	-	-	-	-	-	-	-	-	-	-
鳥取県	-	-	-	-	-	-	-	-	-	-	-	-	-	-	-	-	-	-
島根県	-	-	-	-	-	-	-	-	-	-	-	-	-	-	-	-	-	-
岡山県	-	-	-	-	-	-	-	-	-	-	-	-	-	-	-	-	-	-
広島県	-	-	-	-	-	-	-	-	-	-	-	-	-	-	-	-	-	-
山口県	-	-	-	-	-	-	-	-	-	-	-	1	1	-	-	-	-	-
徳島県	-	-	-	-	-	-	-	-	-	-	-	-	-	-	-	-	-	-
香川県	-	-	-	-	-	-	-	-	-	-	-	-	-	-	-	-	-	-
愛媛県	-	-	-	-	-	-	-	-	-	-	-	-	-	-	-	-	-	-
高知県	-	-	-	-	-	-	-	-	-	-	-	-	-	-	-	-	-	-
福岡県	-	-	-	-	-	-	-	-	-	-	-	-	-	-	-	-	-	-
佐賀県	-	-	-	-	-	-	-	-	-	-	-	-	-	-	-	-	-	-
長崎県	-	-	-	-	-	-	-	-	-	-	-	-	-	-	-	-	-	-
熊本県	-	-	-	-	-	-	-	-	-	-	-	-	-	-	-	-	-	-
大分県	-	-	-	-	-	-	-	-	-	-	-	-	-	-	-	-	-	-
宮崎県	-	-	-	-	-	-	-	-	-	-	-	-	-	-	-	-	-	-
鹿児島県	-	-	-	-	-	-	-	-	-	-	-	-	1	-	-	-	-	-
沖縄県	-	-	-	-	-	-	-	-	-	-	-	-	-	-	-	-	-	-

*鳥インフルエンザ(H5N1及びH7N9)を除く。

報告数・累積報告数, 疾病・都道府県別

2017年14週

	ダニ媒介脳炎		炭 疽		チクングニア熱		つつが虫病		デング熱		東部ウマ脳炎		鳥インフルエンザ*		ニパウイルス感染症		日本紅斑熱	
	報告数	累積	報告数	累積	報告数	累積	報告数	累積	報告数	累積	報告数	累積	報告数	累積	報告数	累積	報告数	累積
総 数	-	-	-	-	-	1	-	39	7	60	-	-	-	-	-	-	-	5
北海道	-	-	-	-	-	-	-	-	-	-	-	-	-	-	-	-	-	-
青森県	-	-	-	-	-	-	-	-	-	-	-	-	-	-	-	-	-	-
岩手県	-	-	-	-	-	-	-	-	-	-	-	-	-	-	-	-	-	-
宮城県	-	-	-	-	-	-	-	-	-	1	-	-	-	-	-	-	-	-
秋田県	-	-	-	-	-	-	-	-	-	-	-	-	-	-	-	-	-	-
山形県	-	-	-	-	-	-	-	-	-	-	-	-	-	-	-	-	-	-
福島県	-	-	-	-	-	-	-	1	-	-	-	-	-	-	-	-	-	-
茨城県	-	-	-	-	-	-	-	-	4	5	-	-	-	-	-	-	-	-
栃木県	-	-	-	-	-	-	-	-	-	1	-	-	-	-	-	-	-	-
群馬県	-	-	-	-	-	-	-	-	-	4	-	-	-	-	-	-	-	-
埼玉県	-	-	-	-	-	-	-	-	-	5	-	-	-	-	-	-	-	-
千葉県	-	-	-	-	-	-	-	6	-	3	-	-	-	-	-	-	-	-
東京都	-	-	-	-	-	-	-	2	3	14	-	-	-	-	-	-	-	-
神奈川県	-	-	-	-	-	-	-	1	-	9	-	-	-	-	-	-	-	-
新潟県	-	-	-	-	-	-	-	-	-	-	-	-	-	-	-	-	-	-
富山県	-	-	-	-	-	-	-	-	-	1	-	-	-	-	-	-	-	-
石川県	-	-	-	-	-	-	-	-	-	1	-	-	-	-	-	-	-	1
福井県	-	-	-	-	-	-	-	-	-	-	-	-	-	-	-	-	-	-
山梨県	-	-	-	-	-	-	-	-	-	-	-	-	-	-	-	-	-	-
長野県	-	-	-	-	-	-	-	-	-	-	-	-	-	-	-	-	-	-
岐阜県	-	-	-	-	-	-	-	1	-	1	-	-	-	-	-	-	-	-
静岡県	-	-	-	-	-	-	-	-	-	1	-	-	-	-	-	-	-	-
愛知県	-	-	-	-	-	-	-	-	-	-	-	-	-	-	-	-	-	-
三重県	-	-	-	-	-	-	-	-	-	2	-	-	-	-	-	-	-	-
滋賀県	-	-	-	-	-	-	-	1	-	-	-	-	-	-	-	-	-	-
京都府	-	-	-	-	-	-	-	-	-	2	-	-	-	-	-	-	-	2
大阪府	-	-	-	-	-	1	-	-	-	4	-	-	-	-	-	-	-	-
兵庫県	-	-	-	-	-	-	-	-	-	-	-	-	-	-	-	-	-	1
奈良県	-	-	-	-	-	-	-	-	-	1	-	-	-	-	-	-	-	-
和歌山県	-	-	-	-	-	-	-	2	-	-	-	-	-	-	-	-	-	-
鳥取県	-	-	-	-	-	-	-	1	-	-	-	-	-	-	-	-	-	-
島根県	-	-	-	-	-	-	-	-	-	-	-	-	-	-	-	-	-	-
岡山県	-	-	-	-	-	-	-	-	-	-	-	-	-	-	-	-	-	-
広島県	-	-	-	-	-	-	-	-	-	-	-	-	-	-	-	-	-	-
山口県	-	-	-	-	-	-	-	-	-	1	-	-	-	-	-	-	-	-
徳島県	-	-	-	-	-	-	-	1	-	-	-	-	-	-	-	-	-	-
香川県	-	-	-	-	-	-	-	-	-	-	-	-	-	-	-	-	-	1
愛媛県	-	-	-	-	-	-	-	-	-	4	-	-	-	-	-	-	-	-
高知県	-	-	-	-	-	-	-	1	-	-	-	-	-	-	-	-	-	-
福岡県	-	-	-	-	-	-	-	-	-	-	-	-	-	-	-	-	-	-
佐賀県	-	-	-	-	-	-	-	-	-	-	-	-	-	-	-	-	-	-
長崎県	-	-	-	-	-	-	-	-	-	-	-	-	-	-	-	-	-	-
熊本県	-	-	-	-	-	-	-	-	-	-	-	-	-	-	-	-	-	-
大分県	-	-	-	-	-	-	-	-	-	-	-	-	-	-	-	-	-	-
宮崎県	-	-	-	-	-	-	-	5	-	-	-	-	-	-	-	-	-	-
鹿児島県	-	-	-	-	-	-	-	17	-	-	-	-	-	-	-	-	-	-
沖縄県	-	-	-	-	-	-	-	-	-	-	-	-	-	-	-	-	-	-

報告数・累積報告数, 疾病・都道府県別

2017年14週

	日本脳炎		ハンタウイルス 肺症候群		Bウイルス病		鼻 疽		ブルセラ症		ベネズエラ ウマ脳炎		ヘンドラウイルス 感 染 症		発しんチフス		ボツリヌス症	
	報告数	累積	報告数	累積	報告数	累積	報告数	累積	報告数	累積	報告数	累積	報告数	累積	報告数	累積	報告数	累積
総 数	-	-	-	-	-	-	-	-	-	1	-	-	-	-	-	-	-	1
北海道	-	-	-	-	-	-	-	-	-	-	-	-	-	-	-	-	-	-
青森県	-	-	-	-	-	-	-	-	-	-	-	-	-	-	-	-	-	-
岩手県	-	-	-	-	-	-	-	-	-	-	-	-	-	-	-	-	-	-
宮城県	-	-	-	-	-	-	-	-	-	-	-	-	-	-	-	-	-	-
秋田県	-	-	-	-	-	-	-	-	-	-	-	-	-	-	-	-	-	-
山形県	-	-	-	-	-	-	-	-	-	-	-	-	-	-	-	-	-	-
福島県	-	-	-	-	-	-	-	-	-	-	-	-	-	-	-	-	-	-
茨城県	-	-	-	-	-	-	-	-	-	-	-	-	-	-	-	-	-	-
栃木県	-	-	-	-	-	-	-	-	-	-	-	-	-	-	-	-	-	-
群馬県	-	-	-	-	-	-	-	-	-	-	-	-	-	-	-	-	-	-
埼玉県	-	-	-	-	-	-	-	-	-	-	-	-	-	-	-	-	-	-
千葉県	-	-	-	-	-	-	-	-	-	-	-	-	-	-	-	-	-	-
東京都	-	-	-	-	-	-	-	-	-	-	-	-	-	-	-	-	-	1
神奈川県	-	-	-	-	-	-	-	-	-	-	-	-	-	-	-	-	-	-
新潟県	-	-	-	-	-	-	-	-	-	-	-	-	-	-	-	-	-	-
富山県	-	-	-	-	-	-	-	-	-	-	-	-	-	-	-	-	-	-
石川県	-	-	-	-	-	-	-	-	-	-	-	-	-	-	-	-	-	-
福井県	-	-	-	-	-	-	-	-	-	-	-	-	-	-	-	-	-	-
山梨県	-	-	-	-	-	-	-	-	-	-	-	-	-	-	-	-	-	-
長野県	-	-	-	-	-	-	-	-	-	-	-	-	-	-	-	-	-	-
岐阜県	-	-	-	-	-	-	-	-	-	-	-	-	-	-	-	-	-	-
静岡県	-	-	-	-	-	-	-	-	-	-	-	-	-	-	-	-	-	-
愛知県	-	-	-	-	-	-	-	-	-	1	-	-	-	-	-	-	-	-
三重県	-	-	-	-	-	-	-	-	-	-	-	-	-	-	-	-	-	-
滋賀県	-	-	-	-	-	-	-	-	-	-	-	-	-	-	-	-	-	-
京都府	-	-	-	-	-	-	-	-	-	-	-	-	-	-	-	-	-	-
大阪府	-	-	-	-	-	-	-	-	-	-	-	-	-	-	-	-	-	-
兵庫県	-	-	-	-	-	-	-	-	-	-	-	-	-	-	-	-	-	-
奈良県	-	-	-	-	-	-	-	-	-	-	-	-	-	-	-	-	-	-
和歌山県	-	-	-	-	-	-	-	-	-	-	-	-	-	-	-	-	-	-
鳥取県	-	-	-	-	-	-	-	-	-	-	-	-	-	-	-	-	-	-
島根県	-	-	-	-	-	-	-	-	-	-	-	-	-	-	-	-	-	-
岡山県	-	-	-	-	-	-	-	-	-	-	-	-	-	-	-	-	-	-
広島県	-	-	-	-	-	-	-	-	-	-	-	-	-	-	-	-	-	-
山口県	-	-	-	-	-	-	-	-	-	-	-	-	-	-	-	-	-	-
徳島県	-	-	-	-	-	-	-	-	-	-	-	-	-	-	-	-	-	-
香川県	-	-	-	-	-	-	-	-	-	-	-	-	-	-	-	-	-	-
愛媛県	-	-	-	-	-	-	-	-	-	-	-	-	-	-	-	-	-	-
高知県	-	-	-	-	-	-	-	-	-	-	-	-	-	-	-	-	-	-
福岡県	-	-	-	-	-	-	-	-	-	-	-	-	-	-	-	-	-	-
佐賀県	-	-	-	-	-	-	-	-	-	-	-	-	-	-	-	-	-	-
長崎県	-	-	-	-	-	-	-	-	-	-	-	-	-	-	-	-	-	-
熊本県	-	-	-	-	-	-	-	-	-	-	-	-	-	-	-	-	-	-
大分県	-	-	-	-	-	-	-	-	-	-	-	-	-	-	-	-	-	-
宮崎県	-	-	-	-	-	-	-	-	-	-	-	-	-	-	-	-	-	-
鹿児島県	-	-	-	-	-	-	-	-	-	-	-	-	-	-	-	-	-	-
沖縄県	-	-	-	-	-	-	-	-	-	-	-	-	-	-	-	-	-	-

報告数・累積報告数, 疾病・都道府県別

2017年14週

	マラリア		野 兎 病		ライム病		リッサウイルス 感 染 症		リフトバレー熱		類 鼻 疽		レジオネラ症		レプトスピラ症		ロッキー山 紅 斑 熱	
	報告数	累積	報告数	累積	報告数	累積	報告数	累積	報告数	累積	報告数	累積	報告数	累積	報告数	累積	報告数	累積
総 数	-	10	-	-	-	1	-	-	-	-	-	-	28	319	-	2	-	-
北海道	-	1	-	-	-	-	-	-	-	-	-	-	1	4	-	-	-	-
青森県	-	-	-	-	-	-	-	-	-	-	-	-	-	3	-	-	-	-
岩手県	-	-	-	-	-	-	-	-	-	-	-	-	-	2	-	-	-	-
宮城県	-	-	-	-	-	-	-	-	-	-	-	-	-	7	-	-	-	-
秋田県	-	-	-	-	-	-	-	-	-	-	-	-	-	-	-	-	-	-
山形県	-	-	-	-	-	-	-	-	-	-	-	-	-	4	-	-	-	-
福島県	-	-	-	-	-	-	-	-	-	-	-	-	-	5	-	-	-	-
茨城県	-	1	-	-	-	-	-	-	-	-	-	-	-	13	-	-	-	-
栃木県	-	1	-	-	-	-	-	-	-	-	-	-	-	5	-	-	-	-
群馬県	-	-	-	-	-	1	-	-	-	-	-	-	1	6	-	-	-	-
埼玉県	-	-	-	-	-	-	-	-	-	-	-	-	2	13	-	1	-	-
千葉県	-	1	-	-	-	-	-	-	-	-	-	-	3	11	-	-	-	-
東京都	-	4	-	-	-	-	-	-	-	-	-	-	2	34	-	1	-	-
神奈川県	-	-	-	-	-	-	-	-	-	-	-	-	1	16	-	-	-	-
新潟県	-	-	-	-	-	-	-	-	-	-	-	-	1	5	-	-	-	-
富山県	-	-	-	-	-	-	-	-	-	-	-	-	1	7	-	-	-	-
石川県	-	-	-	-	-	-	-	-	-	-	-	-	-	4	-	-	-	-
福井県	-	-	-	-	-	-	-	-	-	-	-	-	-	3	-	-	-	-
山梨県	-	-	-	-	-	-	-	-	-	-	-	-	-	-	-	-	-	-
長野県	-	-	-	-	-	-	-	-	-	-	-	-	2	10	-	-	-	-
岐阜県	-	-	-	-	-	-	-	-	-	-	-	-	-	3	-	-	-	-
静岡県	-	-	-	-	-	-	-	-	-	-	-	-	-	10	-	-	-	-
愛知県	-	1	-	-	-	-	-	-	-	-	-	-	2	14	-	-	-	-
三重県	-	-	-	-	-	-	-	-	-	-	-	-	-	3	-	-	-	-
滋賀県	-	-	-	-	-	-	-	-	-	-	-	-	-	1	-	-	-	-
京都府	-	-	-	-	-	-	-	-	-	-	-	-	-	2	-	-	-	-
大阪府	-	1	-	-	-	-	-	-	-	-	-	-	1	16	-	-	-	-
兵庫県	-	-	-	-	-	-	-	-	-	-	-	-	5	13	-	-	-	-
奈良県	-	-	-	-	-	-	-	-	-	-	-	-	1	3	-	-	-	-
和歌山県	-	-	-	-	-	-	-	-	-	-	-	-	-	3	-	-	-	-
鳥取県	-	-	-	-	-	-	-	-	-	-	-	-	-	1	-	-	-	-
島根県	-	-	-	-	-	-	-	-	-	-	-	-	-	2	-	-	-	-
岡山県	-	-	-	-	-	-	-	-	-	-	-	-	-	3	-	-	-	-
広島県	-	-	-	-	-	-	-	-	-	-	-	-	1	60	-	-	-	-
山口県	-	-	-	-	-	-	-	-	-	-	-	-	-	3	-	-	-	-
徳島県	-	-	-	-	-	-	-	-	-	-	-	-	-	2	-	-	-	-
香川県	-	-	-	-	-	-	-	-	-	-	-	-	-	2	-	-	-	-
愛媛県	-	-	-	-	-	-	-	-	-	-	-	-	-	-	-	-	-	-
高知県	-	-	-	-	-	-	-	-	-	-	-	-	-	1	-	-	-	-
福岡県	-	-	-	-	-	-	-	-	-	-	-	-	2	11	-	-	-	-
佐賀県	-	-	-	-	-	-	-	-	-	-	-	-	-	1	1	-	-	-
長崎県	-	-	-	-	-	-	-	-	-	-	-	-	-	3	-	-	-	-
熊本県	-	-	-	-	-	-	-	-	-	-	-	-	-	1	2	-	-	-
大分県	-	-	-	-	-	-	-	-	-	-	-	-	-	2	-	-	-	-
宮崎県	-	-	-	-	-	-	-	-	-	-	-	-	-	2	-	-	-	-
鹿児島県	-	-	-	-	-	-	-	-	-	-	-	-	-	-	-	-	-	-
沖縄県	-	-	-	-	-	-	-	-	-	-	-	-	-	4	-	-	-	-

*E型肝炎及びA型肝炎を除く。

**2014年9月19日より届出対象疾患となりました。

***ウエストナイル脳炎、西部ウマ脳炎、ダニ媒介脳炎、東部ウマ脳炎、日本脳炎、ペネズエラウマ脳炎及びリフトバレー熱を除く。

報告数・累積報告数, 疾病・都道府県別

2017年14週

	アメーバ赤痢		ウイルス性肝炎*		カリバネム耐性 腸内細菌科細菌感染症**		急性脳炎***		クリプト スポリジウム症		クロイツフェルト ・ヤコブ病		劇症型溶血性 レンサ球菌感染症		後天性免疫不全 症候群		ジアルジア症	
	報告数	累積	報告数	累積	報告数	累積	報告数	累積	報告数	累積	報告数	累積	報告数	累積	報告数	累積	報告数	累積
総 数	7	289	2	74	14	372	7	214	1	1	2	43	14	159	10	331	4	17
北海道	-	4	1	3	-	7	-	6	-	-	-	1	-	1	-	10	-	-
青森県	-	2	-	-	-	4	-	-	-	-	-	1	-	1	-	1	-	-
岩手県	-	4	-	1	1	5	-	1	-	-	-	-	-	-	-	1	-	-
宮城県	-	6	1	7	-	3	-	-	-	-	-	-	1	-	5	-	-	
秋田県	-	-	-	-	-	2	-	3	-	-	1	1	1	4	-	-	-	-
山形県	-	5	-	-	-	2	-	4	-	-	-	-	1	2	-	-	-	-
福島県	-	5	-	-	1	8	-	2	-	-	-	-	-	-	-	1	-	-
茨城県	-	4	-	4	-	2	-	10	-	-	-	1	-	3	-	3	-	-
栃木県	1	10	-	-	-	5	-	4	-	-	-	1	-	2	-	1	-	1
群馬県	-	4	-	3	-	3	-	1	-	-	-	-	-	4	-	3	-	1
埼玉県	-	19	-	2	1	12	-	12	-	-	-	-	-	7	-	7	-	-
千葉県	-	12	-	3	-	16	2	27	-	-	-	2	-	3	-	11	-	1
東京都	1	59	-	15	-	47	-	20	-	-	-	6	3	22	4	112	1	7
神奈川県	-	19	-	3	3	31	-	16	-	-	-	-	-	8	-	21	2	2
新潟県	1	4	-	1	1	11	-	5	-	-	-	3	-	5	-	3	-	-
富山県	-	1	-	1	-	4	-	-	-	-	-	-	-	4	-	2	-	2
石川県	-	3	-	-	1	1	1	2	-	-	-	2	-	-	-	3	-	-
福井県	-	2	-	-	-	4	-	-	-	-	1	2	-	-	-	-	-	-
山梨県	-	1	-	1	-	-	-	-	-	-	-	1	-	-	-	2	-	-
長野県	-	8	-	1	1	9	-	5	-	-	-	2	2	3	-	3	-	-
岐阜県	-	3	-	2	-	1	-	1	-	-	-	-	-	3	-	2	-	-
静岡県	-	3	-	1	-	4	-	8	-	-	-	1	-	5	-	4	-	-
愛知県	3	13	-	-	-	21	2	13	-	-	-	1	1	10	-	13	-	-
三重県	-	4	-	3	1	12	-	1	-	-	-	-	-	2	-	2	-	-
滋賀県	-	1	-	1	-	-	-	4	-	-	-	1	2	4	-	3	-	-
京都府	-	5	-	-	-	9	-	2	-	-	-	3	-	2	-	4	-	-
大阪府	-	34	-	3	1	33	-	11	-	-	-	3	1	8	-	46	-	1
兵庫県	-	8	-	2	1	15	-	7	-	-	-	1	-	8	-	6	-	-
奈良県	-	1	-	1	-	9	-	2	-	-	-	1	1	7	-	1	1	1
和歌山県	-	-	-	-	-	3	-	-	1	1	-	-	-	3	1	1	-	-
鳥取県	-	-	-	-	-	-	-	-	-	-	-	-	-	3	-	-	-	-
島根県	-	-	-	-	-	7	-	-	-	-	-	-	-	-	-	1	-	-
岡山県	-	7	-	3	-	2	-	3	-	-	-	-	-	1	-	6	-	-
広島県	-	6	-	2	1	6	-	-	-	-	-	1	-	2	-	2	-	-
山口県	-	3	-	-	1	11	-	4	-	-	-	1	1	2	1	3	-	-
徳島県	-	1	-	-	-	1	-	-	-	-	-	-	-	-	-	3	-	-
香川県	-	3	-	-	-	5	-	1	-	-	-	-	-	-	-	2	-	-
愛媛県	-	2	-	-	-	1	-	3	-	-	-	1	-	2	-	-	-	-
高知県	-	2	-	1	-	3	-	-	-	-	-	-	-	1	1	2	-	-
福岡県	-	10	-	2	-	28	-	16	-	-	-	1	1	11	2	18	-	-
佐賀県	-	2	-	1	-	2	-	-	-	-	-	1	-	3	-	-	-	-
長崎県	-	1	-	1	-	11	-	3	-	-	-	1	-	2	-	1	-	1
熊本県	-	3	-	-	-	1	-	1	-	-	-	2	-	4	-	2	-	-
大分県	-	-	-	1	-	3	-	2	-	-	-	-	-	1	-	2	-	-
宮崎県	-	-	-	-	-	1	-	2	-	-	-	-	-	2	-	4	-	-
鹿児島県	1	2	-	2	1	2	10	-	-	-	-	1	-	-	1	6	-	-
沖縄県	-	3	-	3	-	6	-	2	-	-	-	-	-	3	-	8	-	-

*2013年4月1日より届出対象疾患となりました。
 **2014年9月19日より届出対象疾患となりました。

報告数・累積報告数, 疾病・都道府県別

2017年14週

	侵襲性インフルエンザ菌感染症*		侵襲性髄膜炎菌感染症*		侵襲性肺炎球菌感染症*		水痘** (入院例に限る)		先天性風しん症候群		梅毒		播種性 クリプトコックス症**		破傷風		バンコマイシン耐性 黄色ブドウ球菌感染症	
	報告数	累積	報告数	累積	報告数	累積	報告数	累積	報告数	累積	報告数	累積	報告数	累積	報告数	累積	報告数	累積
総数	3	109	-	8	65	1049	1	62	-	-	49	1201	1	38	4	15	-	-
北海道	-	2	-	-	1	30	-	5	-	-	-	24	-	-	-	1	-	-
青森県	-	-	-	-	1	3	-	-	-	-	1	18	-	-	-	-	-	-
岩手県	-	1	-	-	-	4	-	2	-	-	-	3	-	-	-	-	-	-
宮城県	-	2	-	-	-	16	-	-	-	-	1	14	-	-	-	-	-	-
秋田県	-	1	-	-	-	11	-	2	-	-	-	1	-	-	-	-	-	-
山形県	-	3	-	-	2	13	-	-	-	-	-	4	-	1	-	-	-	-
福島県	-	3	-	-	-	6	-	-	-	-	-	18	-	-	-	-	-	-
茨城県	-	1	-	-	3	22	-	-	-	-	-	8	-	-	-	-	-	-
栃木県	-	1	-	-	-	10	-	-	-	-	-	13	-	-	-	-	-	-
群馬県	-	-	-	-	1	10	-	1	-	-	-	19	-	-	-	1	-	-
埼玉県	-	3	-	-	3	53	-	6	-	-	1	43	-	-	1	1	-	-
千葉県	-	1	-	1	3	63	-	1	-	-	-	31	-	1	1	1	-	-
東京都	-	13	-	1	5	136	1	9	-	-	16	377	-	3	-	1	-	-
神奈川県	1	5	-	-	5	82	-	3	-	-	1	75	-	3	-	1	-	-
新潟県	-	2	-	-	2	26	-	-	-	-	-	2	-	2	-	-	-	-
富山県	1	2	-	-	-	10	-	-	-	-	1	3	-	-	-	-	-	-
石川県	-	-	-	-	-	4	-	1	-	-	-	8	-	-	-	1	-	-
福井県	-	-	-	-	-	5	-	-	-	-	-	5	-	1	-	-	-	-
山梨県	-	1	-	-	-	5	-	-	-	-	-	3	-	1	-	-	-	-
長野県	-	2	-	-	1	21	-	1	-	-	-	10	-	2	-	-	-	-
岐阜県	-	4	-	-	1	10	-	3	-	-	1	19	-	1	-	2	-	-
静岡県	-	3	-	-	1	37	-	1	-	-	-	9	-	2	-	-	-	-
愛知県	-	5	-	3	1	71	-	4	-	-	1	57	-	4	-	-	-	-
三重県	-	1	-	1	-	18	-	-	-	-	1	17	-	1	-	-	-	-
滋賀県	1	2	-	-	5	17	-	1	-	-	2	5	-	-	-	-	-	-
京都府	-	1	-	-	-	30	-	1	-	-	-	13	-	-	-	-	-	-
大阪府	-	14	-	-	5	73	-	3	-	-	11	174	1	3	-	-	-	-
兵庫県	-	5	-	1	8	50	-	3	-	-	3	42	-	1	-	1	-	-
奈良県	-	1	-	-	3	8	-	1	-	-	1	6	-	1	1	1	-	-
和歌山県	-	1	-	-	-	6	-	-	-	-	-	7	-	-	-	-	-	-
鳥取県	-	1	-	-	-	4	-	-	-	-	-	-	-	-	-	-	-	-
島根県	-	-	-	-	-	13	-	-	-	-	-	-	-	-	-	-	-	-
岡山県	-	-	-	-	-	11	-	1	-	-	-	15	-	-	-	-	-	-
広島県	-	1	-	-	-	7	-	-	-	-	2	28	-	3	-	-	-	-
山口県	-	1	-	-	1	8	-	-	-	-	1	8	-	-	-	-	-	-
徳島県	-	-	-	-	-	2	-	-	-	-	-	2	-	-	-	-	-	-
香川県	-	2	-	-	-	7	-	1	-	-	-	12	-	-	-	1	-	-
愛媛県	-	1	-	-	1	5	-	1	-	-	1	6	-	-	-	-	-	-
高知県	-	2	-	-	1	8	-	-	-	-	-	3	-	2	-	-	-	-
福岡県	-	8	-	-	6	53	-	3	-	-	2	64	-	2	1	1	-	-
佐賀県	-	-	-	-	-	7	-	1	-	-	-	2	-	-	-	-	-	-
長崎県	-	1	-	-	1	10	-	1	-	-	-	3	-	-	-	-	-	-
熊本県	-	1	-	-	1	15	-	-	-	-	1	9	-	1	-	-	-	-
大分県	-	-	-	-	-	3	-	3	-	-	1	5	-	-	-	-	-	-
宮崎県	-	2	-	-	-	10	-	-	-	-	-	5	-	-	-	1	-	-
鹿児島県	-	1	-	-	-	8	-	2	-	-	-	6	-	2	-	1	-	-
沖縄県	-	8	-	1	3	28	-	1	-	-	-	5	-	1	-	-	-	-

*2014年9月19日より届出対象疾患となりました。

報告数・累積報告数, 疾病・都道府県別 2017年14週

	バンコマイシン耐性腸球菌感染症		風しん		麻しん		薬剤耐性アシネトバクター感染症*	
	報告数	累積	報告数	累積	報告数	累積	報告数	累積
総 数	-	25	2	19	13	114	1	9
北海道	-	2	-	-	-	1	-	-
青森県	-	-	-	-	-	-	-	-
岩手県	-	-	-	-	-	-	-	-
宮城県	-	-	-	1	-	1	-	-
秋田県	-	-	-	-	-	-	-	-
山形県	-	-	-	-	9	35	-	-
福島県	-	-	-	-	-	-	-	-
茨城県	-	-	-	-	1	1	-	-
栃木県	-	-	-	-	-	-	-	-
群馬県	-	-	-	-	-	-	-	-
埼玉県	-	5	1	3	-	2	1	4
千葉県	-	-	-	2	-	-	-	1
東京都	-	3	-	2	-	13	-	-
神奈川県	-	-	-	4	1	4	-	-
新潟県	-	-	-	-	-	-	-	-
富山県	-	-	-	-	-	-	-	-
石川県	-	-	-	-	-	-	-	-
福井県	-	-	-	-	-	-	-	-
山梨県	-	-	-	-	-	1	-	-
長野県	-	-	-	-	-	3	-	-
岐阜県	-	-	-	-	-	-	-	-
静岡県	-	-	-	3	-	-	-	-
愛知県	-	-	-	-	-	1	-	-
三重県	-	-	-	-	-	20	-	-
滋賀県	-	-	-	-	-	1	-	-
京都府	-	1	-	-	-	2	-	-
大阪府	-	6	-	2	-	1	-	1
兵庫県	-	1	1	2	1	3	-	-
奈良県	-	-	-	-	1	1	-	-
和歌山県	-	-	-	-	-	-	-	1
鳥取県	-	-	-	-	-	-	-	1
島根県	-	-	-	-	-	1	-	-
岡山県	-	3	-	-	-	-	-	-
広島県	-	-	-	-	-	11	-	-
山口県	-	-	-	-	-	-	-	-
徳島県	-	-	-	-	-	-	-	-
香川県	-	-	-	-	-	5	-	-
愛媛県	-	1	-	-	-	-	-	-
高知県	-	-	-	-	-	-	-	-
福岡県	-	2	-	-	-	4	-	1
佐賀県	-	-	-	-	-	-	-	-
長崎県	-	-	-	-	-	-	-	-
熊本県	-	-	-	-	-	-	-	-
大分県	-	-	-	-	-	3	-	-
宮崎県	-	-	-	-	-	-	-	-
鹿児島県	-	-	-	-	-	-	-	-
沖縄県	-	1	-	-	-	-	-	-

*鳥インフルエンザ及び新型インフルエンザ等感染症を除く。

報告数・定点当り報告数, 疾病・都道府県別

2017年14週

	インフルエンザ*		RSウイルス感染症		咽頭結膜熱		A群溶血性レンサ球菌咽頭炎		感染性胃腸炎		水痘		手足口病		伝染性紅斑		突発性発しん	
	報告数	定点当り	報告数	報告数	報告数	定点当り	報告数	定点当り	報告数	定点当り	報告数	定点当り	報告数	定点当り	報告数	定点当り	報告数	定点当り
総数	25048	5.06	619	970	0.31	6059	1.92	17806	5.63	1101	0.35	399	0.13	244	0.08	1470	0.47	
北海道	1698	7.58	42	53	0.38	418	2.96	319	2.26	53	0.38	2	0.01	12	0.09	43	0.30	
青森県	330	5.08	11	9	0.21	88	2.10	128	3.05	3	0.07	5	0.12	3	0.07	13	0.31	
岩手県	357	5.49	6	27	0.68	90	2.25	107	2.68	6	0.15	-	-	5	0.13	17	0.43	
宮城県	503	5.29	11	19	0.32	105	1.78	309	5.24	22	0.37	2	0.03	2	0.03	39	0.66	
秋田県	328	6.07	7	4	0.11	47	1.34	86	2.46	5	0.14	19	0.54	1	0.03	4	0.11	
山形県	300	6.38	6	7	0.23	151	5.03	109	3.63	12	0.40	-	-	7	0.23	24	0.80	
福島県	734	9.53	8	12	0.26	88	1.91	156	3.39	14	0.30	2	0.04	15	0.33	32	0.70	
茨城県	525	4.34	7	15	0.20	141	1.88	355	4.73	23	0.31	3	0.04	3	0.04	17	0.23	
栃木県	479	6.30	5	8	0.17	43	0.90	146	3.04	28	0.58	-	-	7	0.15	15	0.31	
群馬県	435	4.63	-	10	0.17	127	2.19	475	8.19	6	0.10	4	0.07	5	0.09	19	0.33	
埼玉県	1515	5.92	16	39	0.24	336	2.07	1127	6.96	93	0.57	5	0.03	12	0.07	98	0.60	
千葉県	1209	5.62	12	23	0.17	365	2.70	917	6.79	41	0.30	-	-	4	0.03	58	0.43	
東京都	2101	5.10	27	60	0.23	456	1.76	1877	7.25	83	0.32	20	0.08	30	0.12	134	0.52	
神奈川県	1670	4.93	16	37	0.17	368	1.73	1315	6.17	112	0.53	21	0.10	13	0.06	98	0.46	
新潟県	743	8.26	10	22	0.39	115	2.02	194	3.40	25	0.44	3	0.05	13	0.23	15	0.26	
富山県	193	4.02	7	5	0.17	44	1.52	113	3.90	7	0.24	4	0.14	1	0.03	13	0.45	
石川県	459	9.56	11	7	0.24	89	3.07	307	10.59	23	0.79	-	-	-	-	11	0.38	
福井県	308	9.63	1	10	0.45	53	2.41	162	7.36	10	0.45	1	0.05	3	0.14	11	0.50	
山梨県	118	2.88	-	3	0.13	38	1.58	81	3.38	5	0.21	1	0.04	4	0.17	8	0.33	
長野県	430	4.94	5	5	0.09	71	1.31	293	5.43	15	0.28	3	0.06	3	0.06	25	0.46	
岐阜県	425	4.89	5	5	0.09	31	0.58	115	2.17	13	0.25	4	0.08	1	0.02	11	0.21	
静岡県	556	4.00	5	32	0.36	212	2.38	586	6.58	30	0.34	3	0.03	3	0.03	37	0.42	
愛知県	768	3.94	23	38	0.21	214	1.18	748	4.11	39	0.21	33	0.18	8	0.04	59	0.32	
三重県	297	4.13	14	30	0.67	40	0.89	205	4.56	13	0.29	-	-	4	0.09	23	0.51	
滋賀県	130	2.45	2	11	0.34	32	1.00	133	4.16	8	0.25	2	0.06	-	-	11	0.34	
京都府	357	2.86	7	24	0.32	60	0.79	349	4.59	19	0.25	25	0.33	4	0.05	20	0.26	
大阪府	631	2.05	64	67	0.33	350	1.74	1014	5.04	76	0.38	69	0.34	9	0.04	95	0.47	
兵庫県	584	2.95	20	54	0.42	161	1.26	928	7.25	46	0.36	8	0.06	8	0.06	47	0.37	
奈良県	111	2.06	30	30	0.88	68	2.00	158	4.65	13	0.38	-	-	2	0.06	12	0.35	
和歌山県	78	1.59	7	6	0.20	16	0.53	119	3.97	8	0.27	-	-	1	0.03	12	0.40	
鳥取県	201	6.93	1	7	0.37	115	6.05	114	6.00	19	1.00	-	-	1	0.05	9	0.47	
島根県	154	4.05	1	5	0.22	60	2.61	102	4.43	7	0.30	3	0.13	11	0.48	14	0.61	
岡山県	263	3.13	2	10	0.19	75	1.39	313	5.80	6	0.11	14	0.26	4	0.07	24	0.44	
広島県	370	3.22	12	28	0.39	112	1.56	336	4.67	16	0.22	28	0.39	5	0.07	30	0.42	
山口県	263	3.87	15	27	0.56	86	1.79	190	3.96	9	0.19	3	0.06	6	0.13	43	0.90	
徳島県	107	2.89	11	6	0.26	44	1.91	122	5.30	2	0.09	-	-	-	-	13	0.57	
香川県	129	2.74	6	11	0.39	49	1.75	282	10.07	5	0.18	4	0.14	5	0.18	12	0.43	
愛媛県	212	3.48	-	9	0.24	66	1.78	210	5.68	15	0.41	8	0.22	3	0.08	40	1.08	
高知県	169	3.52	7	2	0.07	50	1.67	80	2.67	14	0.47	-	-	4	0.13	6	0.20	
福岡県	1311	6.62	40	60	0.50	356	2.97	1169	9.74	43	0.36	29	0.24	5	0.04	80	0.67	
佐賀県	313	8.03	7	11	0.48	62	2.70	158	6.87	20	0.87	2	0.09	3	0.13	13	0.57	
長崎県	670	9.57	5	5	0.11	130	2.95	166	3.77	7	0.16	8	0.18	2	0.05	29	0.66	
熊本県	560	7.00	8	14	0.28	94	1.88	302	6.04	28	0.56	12	0.24	4	0.08	42	0.84	
大分県	302	5.21	1	17	0.47	124	3.44	321	8.92	16	0.44	3	0.08	2	0.06	32	0.89	
宮崎県	576	9.76	23	18	0.50	99	2.75	341	9.47	10	0.28	27	0.75	3	0.08	32	0.89	
鹿児島県	439	4.72	35	54	0.98	80	1.45	497	9.04	7	0.13	17	0.31	1	0.02	20	0.36	
沖縄県	637	10.98	60	14	0.41	40	1.18	172	5.06	26	0.76	2	0.06	2	0.06	10	0.29	

*髄膜炎菌、肺炎球菌、インフルエンザ菌を原因として同定された場合を除く。

**オウム病を除く。

報告数・定点当り報告数, 疾病・都道府県別

2017年14週

	百日咳		ヘルパンギーナ		流行性耳下腺炎		急性出血性結膜炎		流行性角結膜炎		細菌性髄膜炎*		無菌性髄膜炎		マイコプラズマ肺炎		クラミジア肺炎**	
	報告数	定点当り	報告数	定点当り	報告数	定点当り	報告数	定点当り	報告数	定点当り	報告数	定点当り	報告数	定点当り	報告数	定点当り	報告数	定点当り
総数	22	0.01	112	0.04	1791	0.57	12	0.02	378	0.55	9	0.02	14	0.03	89	0.19	5	0.01
北海道	-	-	4	0.03	51	0.36	-	-	2	0.07	-	-	-	-	2	0.09	-	-
青森県	-	-	6	0.14	5	0.12	-	-	1	0.09	-	-	-	-	1	0.17	-	-
岩手県	-	-	-	-	34	0.85	-	-	2	0.14	-	-	-	-	2	0.11	-	-
宮城県	-	-	1	0.02	15	0.25	-	-	4	0.33	-	-	-	-	4	0.33	-	-
秋田県	1	0.03	-	-	4	0.11	-	-	3	0.43	-	-	-	-	5	0.63	-	-
山形県	-	-	-	-	11	0.37	-	-	4	0.50	-	-	-	-	2	0.20	-	-
福島県	1	0.02	1	0.02	9	0.20	-	-	10	0.83	-	-	1	0.14	1	0.14	-	-
茨城県	-	-	1	0.01	10	0.13	-	-	17	1.00	-	-	-	-	4	0.31	-	-
栃木県	1	0.02	-	-	19	0.40	-	-	11	0.92	-	-	-	-	-	-	-	-
群馬県	-	-	10	0.17	31	0.53	1	0.07	12	0.86	1	0.13	-	-	5	0.63	-	-
埼玉県	-	-	2	0.01	73	0.45	2	0.05	23	0.59	-	-	-	-	1	0.10	-	-
千葉県	2	0.01	6	0.04	37	0.27	1	0.03	31	0.89	-	-	1	0.11	1	0.11	-	-
東京都	2	0.01	3	0.01	73	0.28	-	-	15	0.38	1	0.04	-	-	2	0.08	1	0.04
神奈川県	1	0.00	1	0.00	75	0.35	2	0.04	57	1.14	-	-	-	-	2	0.18	-	-
新潟県	1	0.02	1	0.02	87	1.53	-	-	7	0.70	-	-	-	-	1	0.08	-	-
富山県	-	-	1	0.03	38	1.31	-	-	13	1.86	-	-	-	-	-	-	-	-
石川県	-	-	-	-	3	0.10	-	-	2	0.29	-	-	-	-	2	0.40	-	-
福井県	-	-	-	-	9	0.41	-	-	1	0.33	-	-	-	-	1	0.17	-	-
山梨県	-	-	1	0.04	10	0.42	-	-	4	0.44	-	-	-	-	4	0.40	-	-
長野県	-	-	-	-	141	2.61	1	0.09	-	-	-	-	-	-	3	0.27	-	-
岐阜県	-	-	-	-	31	0.58	-	-	2	0.18	-	-	1	0.20	4	0.80	-	-
静岡県	-	-	-	-	54	0.61	1	0.05	6	0.27	-	-	1	0.10	5	0.50	2	0.20
愛知県	-	-	5	0.03	43	0.24	1	0.03	15	0.43	-	-	2	0.13	4	0.27	-	-
三重県	-	-	1	0.02	9	0.20	-	-	3	0.25	3	0.33	-	-	3	0.33	2	0.22
滋賀県	-	-	2	0.06	20	0.63	-	-	-	-	-	-	2	0.29	1	0.14	-	-
京都府	1	0.01	1	0.01	28	0.37	-	-	3	0.17	-	-	-	-	1	0.14	-	-
大阪府	3	0.01	12	0.06	130	0.65	1	0.02	12	0.23	-	-	-	-	2	0.13	-	-
兵庫県	2	0.02	5	0.04	95	0.74	-	-	13	0.37	-	-	-	-	-	-	-	-
奈良県	-	-	-	-	28	0.82	-	-	6	0.60	-	-	-	-	6	1.00	-	-
和歌山県	-	-	-	-	52	1.73	-	-	1	0.25	1	0.09	1	0.09	-	-	-	-
鳥取県	1	0.05	1	0.05	47	2.47	1	0.20	2	0.40	-	-	-	-	-	-	-	-
島根県	1	0.04	2	0.09	47	2.04	-	-	-	-	-	-	-	-	1	0.13	-	-
岡山県	-	-	2	0.04	31	0.57	1	0.08	9	0.75	-	-	-	-	-	-	-	-
広島県	-	-	5	0.07	23	0.32	-	-	11	0.58	-	-	-	-	3	0.14	-	-
山口県	-	-	-	-	65	1.35	-	-	10	1.11	-	-	-	-	-	-	-	-
徳島県	-	-	-	-	22	0.96	-	-	-	-	-	-	-	-	1	0.14	-	-
香川県	-	-	1	0.04	35	1.25	-	-	1	0.20	-	-	-	-	1	0.20	-	-
愛媛県	-	-	-	-	52	1.41	-	-	11	1.38	-	-	-	-	1	0.17	-	-
高知県	-	-	-	-	6	0.20	-	-	-	-	-	-	-	-	1	0.13	-	-
福岡県	2	0.02	14	0.12	91	0.76	-	-	13	0.50	-	-	2	0.13	6	0.40	-	-
佐賀県	-	-	1	0.04	7	0.30	-	-	1	0.25	-	-	-	-	-	-	-	-
長崎県	-	-	-	-	15	0.34	-	-	1	0.13	-	-	-	-	-	-	-	-
熊本県	-	-	13	0.26	23	0.46	-	-	10	1.11	2	0.13	-	-	1	0.07	-	-
大分県	-	-	-	-	11	0.31	-	-	3	0.60	-	-	-	-	-	-	-	-
宮崎県	-	-	2	0.06	2	0.06	-	-	12	2.40	-	-	1	0.14	-	-	-	-
鹿児島県	2	0.04	7	0.13	85	1.55	-	-	7	1.00	-	-	-	-	-	-	-	-
沖縄県	1	0.03	-	-	4	0.12	-	-	7	0.78	1	0.14	2	0.29	5	0.71	-	-

*病原体がロタウイルスであるものに限る。2013年10月14日より届出対象疾患となりました。

 報告数・定点当り報告数,
 疾病・都道府県別 2017年14週

	感染性胃腸炎 (ロタウイルス)*	
	報告数	定点当り
総 数	367	0.77
北海道	12	0.52
青森県	3	0.50
岩手県	7	0.37
宮城県	7	0.58
秋田県	3	0.38
山形県	4	0.40
福島県	12	1.71
茨城県	14	1.08
栃木県	13	1.86
群馬県	20	2.50
埼玉県	8	0.80
千葉県	12	1.33
東京都	16	0.67
神奈川県	21	1.91
新潟県	7	0.54
富山県	-	-
石川県	6	1.20
福井県	6	1.00
山梨県	3	0.30
長野県	7	0.64
岐阜県	1	0.20
静岡県	9	0.90
愛知県	16	1.07
三重県	3	0.33
滋賀県	-	-
京都府	-	-
大阪府	13	0.81
兵庫県	13	1.00
奈良県	8	1.33
和歌山県	7	0.64
鳥取県	7	1.40
島根県	1	0.13
岡山県	-	-
広島県	5	0.24
山口県	6	0.67
徳島県	-	-
香川県	22	4.40
愛媛県	2	0.33
高知県	4	0.50
福岡県	3	0.20
佐賀県	14	2.33
長崎県	3	0.25
熊本県	9	0.60
大分県	3	0.27
宮崎県	15	2.14
鹿児島県	11	0.92
沖縄県	11	1.57

 報告数・疾病・都道府県別
 2017年14週

	インフルエンザ (入院患者)
	報告数
総 数	335
北海道	32
青森県	5
岩手県	9
宮城県	9
秋田県	5
山形県	20
福島県	10
茨城県	8
栃木県	4
群馬県	6
埼玉県	20
千葉県	14
東京都	8
神奈川県	7
新潟県	7
富山県	10
石川県	11
福井県	6
山梨県	2
長野県	8
岐阜県	1
静岡県	4
愛知県	12
三重県	2
滋賀県	7
京都府	2
大阪府	5
兵庫県	7
奈良県	3
和歌山県	1
鳥取県	5
島根県	6
岡山県	4
広島県	16
山口県	6
徳島県	1
香川県	4
愛媛県	1
高知県	-
福岡県	7
佐賀県	4
長崎県	8
熊本県	13
大分県	6
宮崎県	-
鹿児島県	5
沖縄県	4

獣医師が届出を行う感染症と対象動物

報告数・累積報告数, 疾病・都道府県別

2017年14週

	エボラ出血熱		マールブルグ病		ペスト		重症急性呼吸器症候群(SARS)						細菌性赤痢		ウエストナイル熱		エキノコックス症	
	サル		サル		プレーリードッグ	イタチアナグマ		タヌキ		ハクビシン		サル		鳥類		犬		
	報告数	累積	報告数	累積	報告数	累積	報告数	累積	報告数	累積	報告数	累積	報告数	累積	報告数	累積	報告数	累積
総 数	-	-	-	-	-	-	-	-	-	-	-	-	-	-	-	-	-	-
北海道	-	-	-	-	-	-	-	-	-	-	-	-	-	-	-	-	-	-
青森県	-	-	-	-	-	-	-	-	-	-	-	-	-	-	-	-	-	-
岩手県	-	-	-	-	-	-	-	-	-	-	-	-	-	-	-	-	-	-
宮城県	-	-	-	-	-	-	-	-	-	-	-	-	-	-	-	-	-	-
秋田県	-	-	-	-	-	-	-	-	-	-	-	-	-	-	-	-	-	-
山形県	-	-	-	-	-	-	-	-	-	-	-	-	-	-	-	-	-	-
福島県	-	-	-	-	-	-	-	-	-	-	-	-	-	-	-	-	-	-
茨城県	-	-	-	-	-	-	-	-	-	-	-	-	-	-	-	-	-	-
栃木県	-	-	-	-	-	-	-	-	-	-	-	-	-	-	-	-	-	-
群馬県	-	-	-	-	-	-	-	-	-	-	-	-	-	-	-	-	-	-
埼玉県	-	-	-	-	-	-	-	-	-	-	-	-	-	-	-	-	-	-
千葉県	-	-	-	-	-	-	-	-	-	-	-	-	-	-	-	-	-	-
東京都	-	-	-	-	-	-	-	-	-	-	-	-	-	-	-	-	-	-
神奈川県	-	-	-	-	-	-	-	-	-	-	-	-	-	-	-	-	-	-
新潟県	-	-	-	-	-	-	-	-	-	-	-	-	-	-	-	-	-	-
富山県	-	-	-	-	-	-	-	-	-	-	-	-	-	-	-	-	-	-
石川県	-	-	-	-	-	-	-	-	-	-	-	-	-	-	-	-	-	-
福井県	-	-	-	-	-	-	-	-	-	-	-	-	-	-	-	-	-	-
山梨県	-	-	-	-	-	-	-	-	-	-	-	-	-	-	-	-	-	-
長野県	-	-	-	-	-	-	-	-	-	-	-	-	-	-	-	-	-	-
岐阜県	-	-	-	-	-	-	-	-	-	-	-	-	-	-	-	-	-	-
静岡県	-	-	-	-	-	-	-	-	-	-	-	-	-	-	-	-	-	-
愛知県	-	-	-	-	-	-	-	-	-	-	-	-	-	-	-	-	-	-
三重県	-	-	-	-	-	-	-	-	-	-	-	-	-	-	-	-	-	-
滋賀県	-	-	-	-	-	-	-	-	-	-	-	-	-	-	-	-	-	-
京都府	-	-	-	-	-	-	-	-	-	-	-	-	-	-	-	-	-	-
大阪府	-	-	-	-	-	-	-	-	-	-	-	-	-	-	-	-	-	-
兵庫県	-	-	-	-	-	-	-	-	-	-	-	-	-	-	-	-	-	-
奈良県	-	-	-	-	-	-	-	-	-	-	-	-	-	-	-	-	-	-
和歌山県	-	-	-	-	-	-	-	-	-	-	-	-	-	-	-	-	-	-
鳥取県	-	-	-	-	-	-	-	-	-	-	-	-	-	-	-	-	-	-
島根県	-	-	-	-	-	-	-	-	-	-	-	-	-	-	-	-	-	-
岡山県	-	-	-	-	-	-	-	-	-	-	-	-	-	-	-	-	-	-
広島県	-	-	-	-	-	-	-	-	-	-	-	-	-	-	-	-	-	-
山口県	-	-	-	-	-	-	-	-	-	-	-	-	-	-	-	-	-	-
徳島県	-	-	-	-	-	-	-	-	-	-	-	-	-	-	-	-	-	-
香川県	-	-	-	-	-	-	-	-	-	-	-	-	-	-	-	-	-	-
愛媛県	-	-	-	-	-	-	-	-	-	-	-	-	-	-	-	-	-	-
高知県	-	-	-	-	-	-	-	-	-	-	-	-	-	-	-	-	-	-
福岡県	-	-	-	-	-	-	-	-	-	-	-	-	-	-	-	-	-	-
佐賀県	-	-	-	-	-	-	-	-	-	-	-	-	-	-	-	-	-	-
長崎県	-	-	-	-	-	-	-	-	-	-	-	-	-	-	-	-	-	-
熊本県	-	-	-	-	-	-	-	-	-	-	-	-	-	-	-	-	-	-
大分県	-	-	-	-	-	-	-	-	-	-	-	-	-	-	-	-	-	-
宮崎県	-	-	-	-	-	-	-	-	-	-	-	-	-	-	-	-	-	-
鹿児島県	-	-	-	-	-	-	-	-	-	-	-	-	-	-	-	-	-	-
沖縄県	-	-	-	-	-	-	-	-	-	-	-	-	-	-	-	-	-	-

報告数・累積報告数, 疾病・都道府県別 2017年14週

	結核		鳥インフルエンザ(H5N1又はH7N9)		中東呼吸器症候群(MERS)	
	サル		鳥類		ヒトコブラクダ	
	報告数	累積	報告数	累積	報告数	累積
総数	-	2	-	-	-	-
北海道	-	-	-	-	-	-
青森県	-	-	-	-	-	-
岩手県	-	-	-	-	-	-
宮城県	-	-	-	-	-	-
秋田県	-	-	-	-	-	-
山形県	-	-	-	-	-	-
福島県	-	-	-	-	-	-
茨城県	-	2	-	-	-	-
栃木県	-	-	-	-	-	-
群馬県	-	-	-	-	-	-
埼玉県	-	-	-	-	-	-
千葉県	-	-	-	-	-	-
東京都	-	-	-	-	-	-
神奈川県	-	-	-	-	-	-
新潟県	-	-	-	-	-	-
富山県	-	-	-	-	-	-
石川県	-	-	-	-	-	-
福井県	-	-	-	-	-	-
山梨県	-	-	-	-	-	-
長野県	-	-	-	-	-	-
岐阜県	-	-	-	-	-	-
静岡県	-	-	-	-	-	-
愛知県	-	-	-	-	-	-
三重県	-	-	-	-	-	-
滋賀県	-	-	-	-	-	-
京都府	-	-	-	-	-	-
大阪府	-	-	-	-	-	-
兵庫県	-	-	-	-	-	-
奈良県	-	-	-	-	-	-
和歌山県	-	-	-	-	-	-
鳥取県	-	-	-	-	-	-
島根県	-	-	-	-	-	-
岡山県	-	-	-	-	-	-
広島県	-	-	-	-	-	-
山口県	-	-	-	-	-	-
徳島県	-	-	-	-	-	-
香川県	-	-	-	-	-	-
愛媛県	-	-	-	-	-	-
高知県	-	-	-	-	-	-
福岡県	-	-	-	-	-	-
佐賀県	-	-	-	-	-	-
長崎県	-	-	-	-	-	-
熊本県	-	-	-	-	-	-
大分県	-	-	-	-	-	-
宮崎県	-	-	-	-	-	-
鹿児島県	-	-	-	-	-	-
沖縄県	-	-	-	-	-	-

感染症週報 第19巻 第14号 2017年4月21日発行
 発行：国立感染症研究所
 厚生労働省健康局結核感染症課
 事務局：国立感染症研究所感染症疫学センター
 〒162-8640東京都新宿区戸山1-23-1
 TEL：03-5285-1111
 FAX：03-5285-1129
 URL：<http://www.niid.go.jp/niid/ja/from-idsc.html>
 <国立感染症研究所 感染症疫学センター>
<http://www.mhlw.go.jp/>
 <厚生労働省>
<http://www.forth.go.jp/>
 <旅行者のための海外感染症情報(厚生労働省検疫所)>

本週報は、感染症法に基づくものであり、全国の医療従事者、定点医療機関、保健所、保健所設置市、特別区、都道府県、地方衛生研究所、検疫所の皆様のご協力を得て、国立感染症研究所感染症疫学センターにおいて編集したものです。

また、本週報は速報性を重視しておりますので、今後調査などの結果に応じて、若干の変更が生じることがありますが、その場合には週報上にて訂正させていただきます。

「感染症の話」及び「読者のコーナー」の回答欄の内容に関する責は、それぞれの執筆者及び回答者に属しますが、内容に関するご質問、ご意見については事務局でお受けいたします。

なお、週報の内容について、学術的研究、あるいは公衆衛生活動にかかわる業務以外の目的においては、無断転載を禁じます。