

マークをクリックするとそのページを見ることができます



発生動向総覧
P.2-11

<第28週>咽頭結膜熱の定点当たり報告数は減少したが、過去5年間の同時期と比較してかなり多い／その他最新動向
<6月>性感染症・薬剤耐性菌感染症について



注目すべき感染症
P.12-13

<手足口病>
2017年は第13週以降増加が続いており、昨年を大きく上回るペースで増加している



感染症関連情報
P.14

病原体情報／海外感染症情報



速報

<今週は該当記事はありません>



読者のコーナー

<今週は該当記事はありません>



グラフ総覧(28週)
P.15-21



グラフ総覧(6月)
P.22-26



6月のデータ
P.27-29



28週のデータ
P.30-44



発生動向総覧

<第28週コメント> 7月19日集計分

◆全数報告の感染症

注意：これは当該週に診断された報告症例の集計です。しかし、迅速に情報還元するために期日を決めて集計を行いますので、当該週に診断された症例の報告が集計の期日以降に届くこともあります。それらについては一部を除いて発生動向総覧では扱いませんが、翌週あるいはそれ以降に、巻末の表の累積数に加えられることになります。

※感染経路、感染原因、感染地域については、確定あるいは推定として記載されていたものを示します。

1類感染症

報告なし

2類感染症

結核353例

3類感染症

細菌性赤痢5例 菌種：*S. sonnei* (D群)5例__感染地域：神奈川県1例、愛知県1例、フィリピン2例、ミャンマー1例

腸管出血性大腸菌感染症82例(有症者55例、うちHUS なし)

感染地域：国内81例、国内・国外不明1例

国内の多い感染地域：神奈川県11例、岩手県7例、埼玉県6例、東京都4例、福岡県4例、宮城県3例、石川県3例、山形県2例、茨城県2例、千葉県2例、岡山県2例

年齢群：0歳(2例)、1歳(4例)、2歳(3例)、3歳(2例)、4歳(1例)、5歳(4例)、6歳(1例)、7歳(4例)、9歳(2例)、10代(11例)、20代(15例)、30代(8例)、40代(7例)、50代(7例)、60代(7例)、70代(2例)、80代(1例)、90代以上(1例)

血清型・毒素型：O26 VT1(25例)、O157 VT2(16例)、O157 VT1・VT2(9例)、O103 VT1(6例)、O121 VT2(4例)、O91 VT1(3例)、O115 VT1(2例)、O157 VT1(2例)、O157 VT不明(2例)、O145 VT2(1例)、O145 VT不明(1例)、O146 VT1(1例)、O165 VT1・VT2(1例)、その他・不明(9例)

累積報告数：931例(有症者592例、うちHUS 21例、死亡2例)

4類感染症

E型肝炎2例 感染地域(感染源)：愛媛県1例(不明)、国内(都道府県不明)1例(不明)

A型肝炎4例 感染地域：群馬県1例、滋賀県1例、兵庫県1例、愛媛県1例

エキノкокクス症1例 多包条虫__感染地域：北海道

ジカウイルス感染症1例 感染地域：タイ
累積報告数：2例

重症熱性血小板減少症候群6例

感染地域: 長崎県3例、山口県1例、鹿児島県1例、国内(都道府県不明)1例

年齢群: 30代(2例)、50代(2例)、70代(2例)

ダニ媒介脳炎1例(死亡)

感染地域: 北海道

デング熱5例

感染地域: スリランカ2例、ベトナム1例、ミャンマー1例、マレーシア/インドネシア1例

累積報告数: 99例(感染地域: 国外99例)

日本紅斑熱6例

感染地域: 和歌山県1例、島根県1例、広島県1例、愛媛県1例、福岡県1例、鹿児島県1例

マラリア2例

熱帯熱2例__感染地域: ウガンダ1例、ガーナ1例

レジオネラ症74例(肺炎型71例、ポンティアック型2例、無症状病原体保有者1例)

感染地域: 埼玉県7例、東京都5例、兵庫県5例、愛知県4例、広島県4例、群馬県3例、岐阜県3例、三重県3例、滋賀県3例、福島県2例、茨城県2例、栃木県2例、千葉県2例、富山県2例、福井県2例、北海道1例、神奈川県1例、新潟県1例、石川県1例、長野県1例、静岡県1例、大阪府1例、愛媛県1例、高知県1例、福岡県1例、熊本県1例、鹿児島県1例、国内(都道府県不明)13例

年齢群: 30代(1例)、40代(5例)、50代(10例)、60代(31例)、70代(20例)、80代(7例)

累積報告数: 763例

レプトスピラ症2例

感染地域: 東京都2例__感染源: ネズミ2例

5類感染症

アメーバ赤痢14例(腸管アメーバ症11例、腸管外アメーバ症3例)

感染地域: 福島県2例、宮城県1例、山形県1例、京都府1例、大阪府1例、広島県1例、福岡県1例、国内(都道府県不明)4例、タイ1例、中国1例

感染経路: 性的接触6例(異性間5例、異性間・同性間不明1例)、経口感染3例、その他・不明5例

ウイルス性肝炎3例

B型3例__感染経路: 性的接触3例(異性間1例、同性間1例、異性間・同性間不明1例)

カルバペネム耐性腸内細菌科細菌感染症21例

菌検出検体: 血液7例、喀痰5例、尿5例、膿1例、その他・不明3例

菌種: *E. aerogenes* 9例、*E. cloacae* 7例、*K. pneumoniae* 3例、*E. coli* 1例、その他・不明1例

感染経路: 以前からの保菌8例、医療器具関連2例、院内感染1例、手術部位1例、以前からの保菌/医療器具関連1例、その他・不明8例

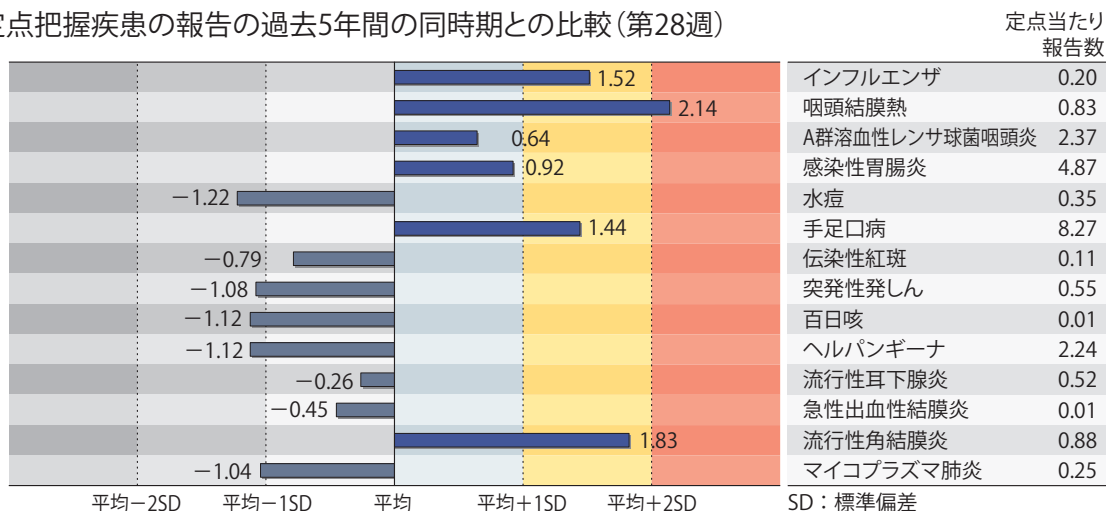
- 急性脳炎10例 ヒトヘルペスウイルス6型1例__年齢群: 6歳
 病原体不明9例__年齢群: 0歳(1例)、1歳(4例)、3歳(1例)、5歳
 (1例)、7歳(1例)、40代(1例)
- クロイツフェルト・ヤコブ病1例
 遺伝性プリオン病家族性
- 劇症型溶血性レンサ球菌感染症5例
 年齢群: 10代(1例. 死亡)、60代(1例)、70代(1例)、80代(2例)
- 後天性免疫不全症候群25例(AIDS 4例、無症候19例、その他2例)
 感染地域: 国内19例、インドネシア1例、タイ1例、中国1例、ミャンマー1例、国内・国外不明2例
 感染経路: 性的接触24例(異性間3例、同性間21例)、その他・不明1例
- 侵襲性インフルエンザ菌感染症7例(菌検出検体: 血液6例、その他1例)
 年齢群: 0歳(1例)、3歳(1例)、10代(2例)、50代(1例)、70代(1例)、80代(1例)
- 侵襲性髄膜炎菌感染症1例(菌検出検体: 血液)
 感染地域: 和歌山県
 年齢群: 80代(死亡)
- 侵襲性肺炎球菌感染症17例(菌検出検体: 血液14例、血液/髄液3例)
 年齢群: 0歳(2例)、1歳(1例)、5歳(1例)、30代(2例)、40代(1例)、50代(1例)、70代(3例)、80代(4例)、90代以上(2例)
- 水痘(入院例に限る)4例(検査診断例2例、臨床診断例2例)
 年齢群: 20代(2例)、40代(1例)、50代(1例)
- 梅毒61例(早期顕症I期15例、早期顕症II期27例、無症候19例)
 累積報告数: 2,880例
- 播種性クリプトコックス症3例
 菌検出検体: 血液1例、血液/髄液1例、髄液1例
 感染地域: 愛知県2例、熊本県1例
 年齢群: 80代(2例)、90代以上(1例)
- 破傷風6例 年齢群: 40代(3例)、60代(1例)、70代(2例)
- バンコマイシン耐性腸球菌感染症2例
 遺伝子型: 不明2例__菌検出検体: 尿1例、その他1例
- 風しん2例(検査診断例2例)
 感染地域: 東京都1例、タイ1例
 年齢群: 35～39歳(1例)、40代(1例)
 累積報告数: 52例(検査診断例43例、臨床診断例9例)
- 麻しん1例〔麻しん(臨床診断例)〕
 感染地域: 神奈川県
 年齢群: 50代
 累積報告数: 164例〔麻しん(検査診断例79例、臨床診断例9例)、修飾麻しん76例〕

- (補) 2016年第28週から2017年第27週までに診断されたものの報告遅れとして、腸チフス1例(感染地域: ミャンマー)、E型肝炎3例〔感染地域(感染源): 宮城県1例(貝類などの海産物を推定)、栃木県1例(イノシシ等の駆除処理)、国内(都道府県不明)1例(冷凍カモ肉)〕、ライム病1例(感染地域: 北海道)、レジオネラ症3例(感染地域: 富山県2例、東京都1例)、カルバペネム耐性腸内細菌科細菌感染症13例(菌種: *E. aerogenes* 3例、*E. cloacae* 3例、*E. coli* 2例、*K. pneumoniae* 1例、その他・不明4例)、急性脳炎4例〔病原体不明4例__年齢群: 0歳(1例. 死亡)、1歳(1例)、10代(1例)、50代(1例)〕、劇症型溶血性レンサ球菌感染症2例〔年齢群: 40代(1例)、60代(1例)〕、水痘(入院例に限る)4例〔年齢群: 9歳(1例)、30代(1例)、40代(2例)〕、梅毒63例(早期顕症I期19例、早期顕症II期28例、晩期顕症1例、無症候15例)、麻しん1例〔検査診断例__感染地域: 国内(都道府県不明). 年齢群: 30代〕などの報告があった。

◆定点把握の対象となる5類感染症

全国の指定された医療機関(定点)から報告され、疾患により小児科定点(約3,000力所)、インフルエンザ(小児科・内科)定点(約5,000力所)、眼科定点(約600力所)、基幹定点(約500力所)に分かれています。また、定点当たり報告数は、報告数/定点医療機関数です(増減の目安は小数点第3位以下を含む)。

定点把握疾患の報告の過去5年間の同時期との比較(第28週)



当該週と過去5年間の平均(過去5年間の前週、当該週、後週の合計15週の平均)との差をグラフ上に表現した。

インフルエンザ

定点当たり報告数は増加し、過去5年間の同時期(前週、当該週、後週)と比較してやや多い。都道府県別の上位3位は沖縄県(11.26)、鹿児島県(0.50)、香川県(0.32)である。基幹定点からのインフルエンザ入院サーベイランスにおける報告数は17例と前週と同値であり、7県から報告があった。

小児科定点報告疾患(主なもの)

RSウイルス感染症の報告数は1,778例と3週連続で増加した。年齢別では1歳以下の報告数が全体の約75%を占めている。

咽頭結膜熱の定点当たり報告数は減少したが、過去5年間の同時期と比較してかなり多い。都道府県別の上位3位は北海道(2.64)、鹿児島県(2.11)、宮城県(1.58)である。

A群溶血性レンサ球菌咽頭炎の定点当たり報告数は第25週以降減少が続いている。都道府県別の上位3位は鳥取県(4.84)、福岡県(4.55)、大分県(3.58)である。

感染性胃腸炎の定点当たり報告数は第25週以降減少が続いている。都道府県別の上位3位は大分県(9.61)、宮崎県(7.97)、岡山県(7.59)である。

水痘の定点当たり報告数は2週連続で減少した。都道府県別の上位3位は滋賀県(0.94)、福島県(0.83)、秋田県(0.77)である。

手足口病の定点当たり報告数は第13週以降増加が続いており、過去5年間の同時期と比較してやや多い。都道府県別の上位3位は兵庫県(17.47)、三重県(16.87)、高知県(16.47)である。

伝染性紅斑の定点当たり報告数は減少した。都道府県別の上位3位は山形県(1.67)、京都府(0.30)、徳島県(0.26)である。

流行性耳下腺炎の定点当たり報告数は3週連続で減少した。都道府県別の上位3位は長野県(2.22)、大分県(1.64)、鹿児島県(1.61)である。

基幹定点報告疾患

マイコプラズマ肺炎の定点当たり報告数は2週連続で増加した。都道府県別の上位3位は秋田県(1.50)、石川県(1.40)、青森県(1.00)、香川県(1.00)である。

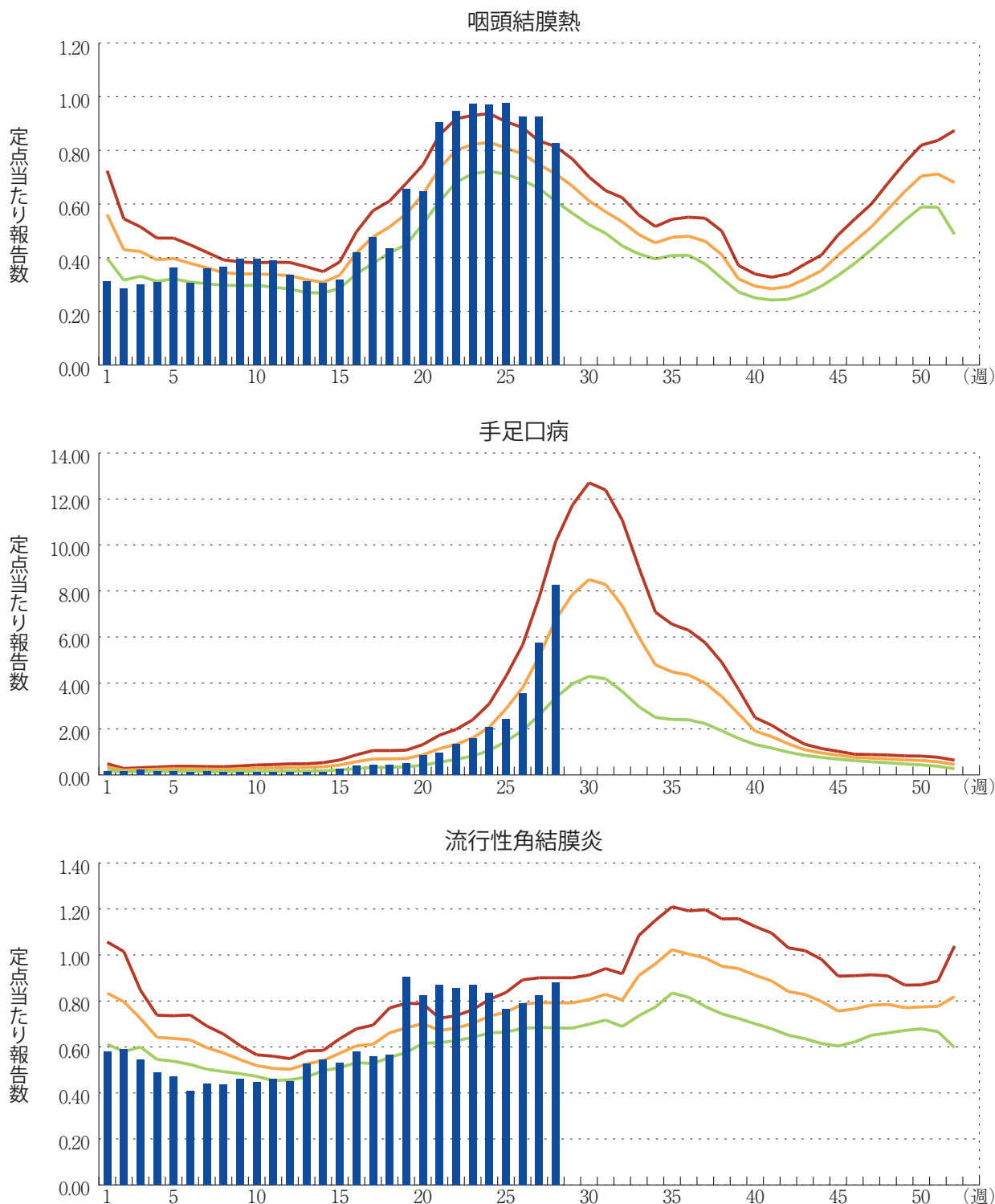
感染性胃腸炎(ロタウイルスに限る)の定点当たり報告数は第25週以降減少が続いている。12都道府県から18例報告があり、年齢別では0歳(3例)、1～4歳(9例)、5～9歳(2例)、10代(3例)、50代(1例)であった。

図. 主要定点把握疾患の過去5年間との週別比較(2017年第28週)

青のバーで示す本年の定点当たり報告数が赤のラインを超えているときには、過去5年間の週と比較してかなり多いことを示す。



*過去5年間の平均：前週、当該週、後週の合計15週の平均



〈6月コメント〉(2017年7月13日集計分)

◆性感染症について (2017年4～6月、22～25ページ「グラフ総覧」参照)

4つの性感染症(性器クラミジア感染症、性器ヘルペスウイルス感染症、尖圭コンジローマ、淋菌感染症)は性感染症定点医療機関(全国約1,000カ所)から毎月報告される。2017年6月分の報告を行った性感染症定点医療機関数は985(産婦人科・産科・婦人科:476、泌尿器科:413、皮膚科:85、性病科:11)であった。以下疾患と性別毎に、過去5年間の同時期との比較(図1)、年齢群(0歳、1～4歳、5～69歳は5歳毎、および70歳以上)別患者報告数又は定点当たり報告数(図2)、15～29歳における定点当たり報告数推移(図3)を示す。

性器クラミジア感染症

4～6月の定点当たり報告数は、男女ともに大きな変化は認められなかった。6月の定点当たり報告数は過去5年間の同時期と比較すると、男女ともに大きな変化は認められなかった。年齢群のピークは男女ともに20～24歳であった。また、女性では10～14歳の報告を認めた。15～29歳の若年者での動向はここ数年男女ともに横ばいである。

性器ヘルペスウイルス感染症

4～6月の定点当たり報告数は、男女ともに大きな変化は認められなかった。6月の定点当たり報告数は過去5年間の同時期と比較すると、男性でかなり多かった。年齢群のピークは男女ともに30～34歳であった。また、女性では10～14歳の報告を認めた。15～29歳の若年者での動向はここ数年男女ともに横ばいである。

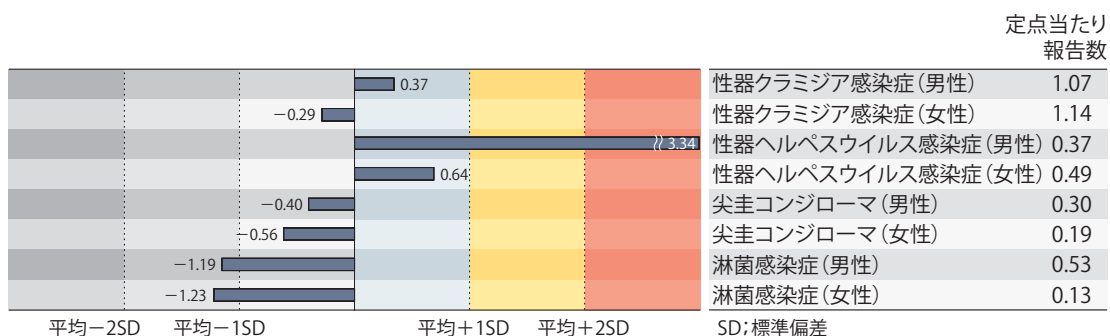
尖圭コンジローマ

4～6月の定点当たり報告数は、男女ともに大きな変化は認められなかった。6月の定点当たり報告数は過去5年間の同時期と比較すると、男女ともに大きな変化は認められなかった。年齢群のピークは男性では25～29歳、女性では20～24歳であった。15～29歳の若年者での動向はここ数年男女ともに横ばいである。

淋菌感染症

4～6月の定点当たり報告数は、男女ともに大きな変化は認められなかった。6月の定点当たり報告数は過去5年間の同時期と比較すると、男女ともにやや少なかった。年齢群のピークは男性では35～39歳、女性では20～24歳であった。15～29歳の若年者での動向はここ数年男女ともに横ばいである。

図1. 性感染症の定点当たり報告数の過去5年間の同時期との比較(6月)



当該月と過去5年間の平均(過去5年間の前月、当該月、後月の合計15月の平均)との差をグラフの上に表現した。

図2. 性感染症の男女別・年齢群分布(6月)

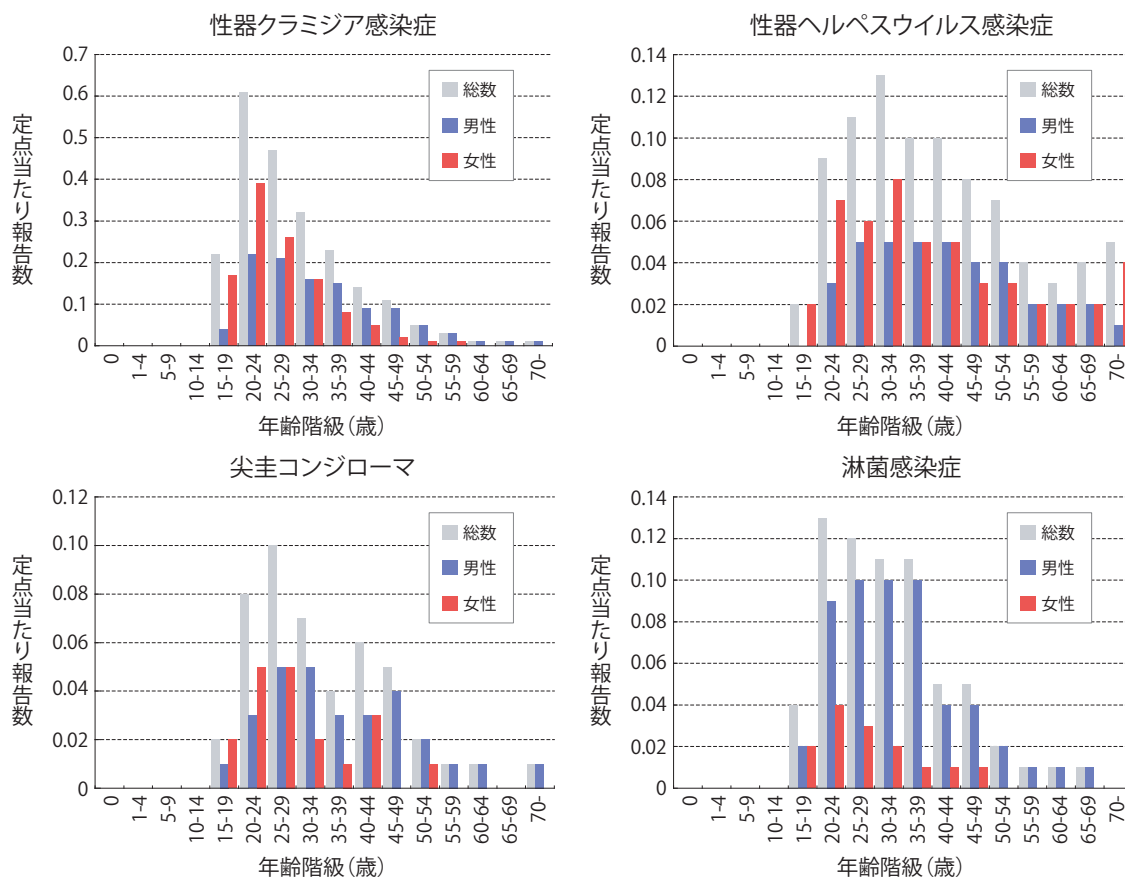
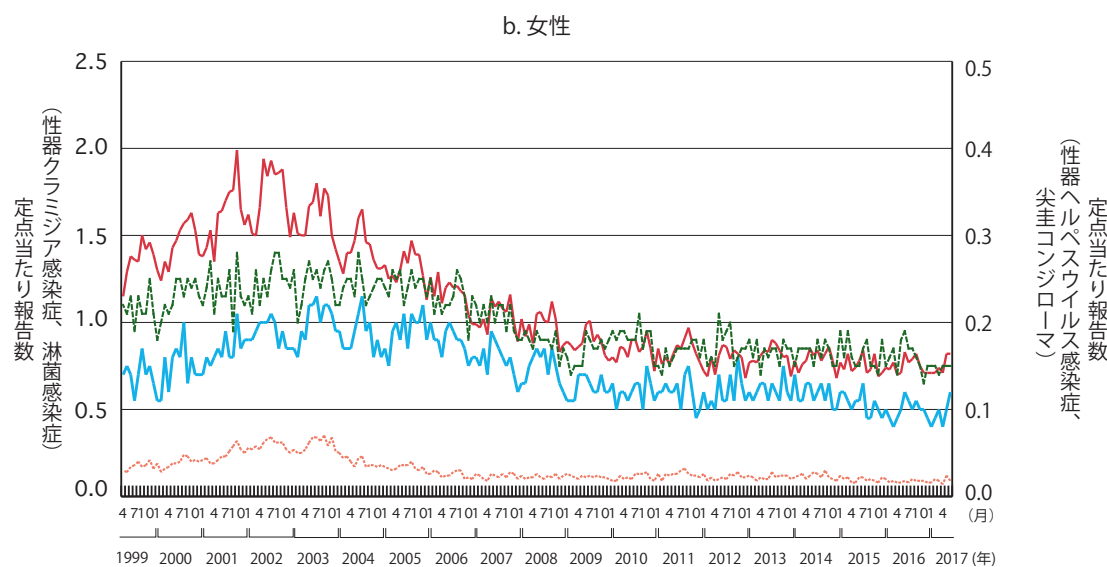
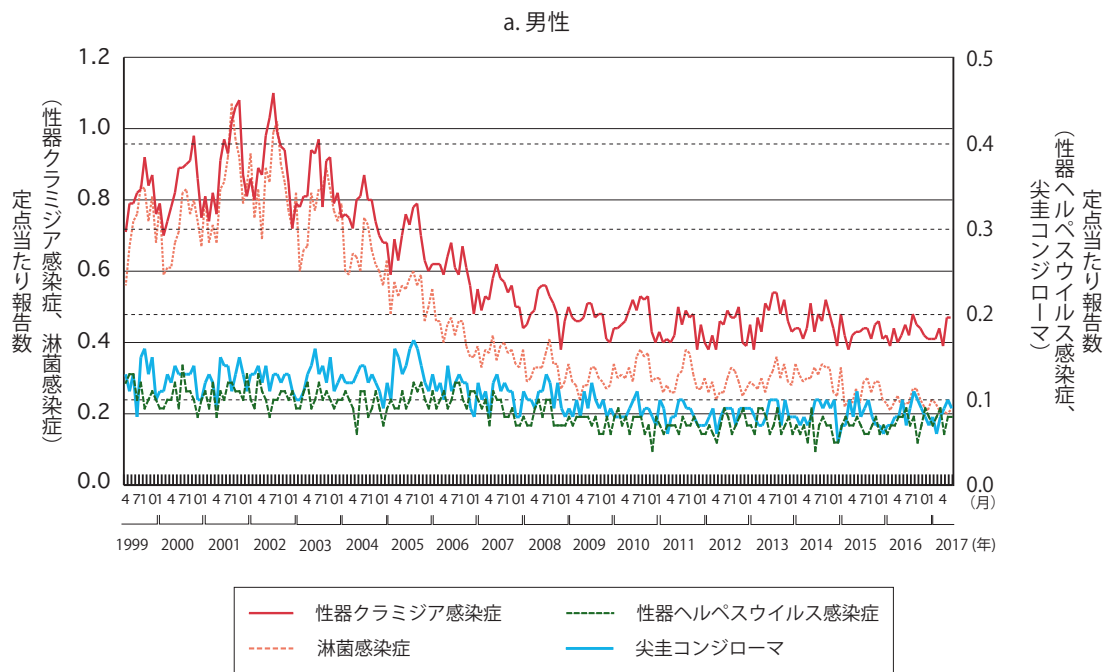


図3. 若年層における性感染症の年別・月別推移
(15～29歳、1999年4月～2017年6月)



◆薬剤耐性菌感染症について

(2017年6月、26ページ「グラフ総覧」参照)

薬剤耐性菌感染症〔メチシリン耐性黄色ブドウ球菌(MRSA)感染症、ペニシリン耐性肺炎球菌(PRSP)感染症、薬剤耐性緑膿菌(MDRP)感染症〕は、2次医療圏毎に1カ所以上定められた病床数300以上の基幹定点医療機関(全国約500カ所)から毎月報告される。2017年6月分の報告を行った基幹定点医療機関数は475であった。

MRSA：定点当たり報告数2.92

定点当たり報告数は、例年年間を通じてほぼ一定である。過去10年間の同月との比較では2016年、2015年に次ぎ3番目に少なかった。報告数は高齢者に多く、65歳以上が全体の70%を占めていた(図1)。

PRSP：定点当たり報告数0.33

定点当たり報告数は、2012年以降、以前の冬から初夏に多い傾向は認められていない。過去10年間の同月との比較では最も少なかった。報告数は小児と高齢者に多く、5歳未満が全体の44%を占める一方、65歳以上が全体の42%を占めていた(図2)。

MDRP：定点当たり報告数0.03

定点当たり報告数は、2015年以降、以前の夏から秋にかけて多い傾向がはっきりしていない。過去10年間の同月との比較では2016年に次ぎ2番目に少なかった。報告数は高齢者に多く、65歳以上が全体の77%を占めていた(図3)。

薬剤耐性菌感染症について(6月)

図1. メチシリン耐性黄色ブドウ球菌感染症

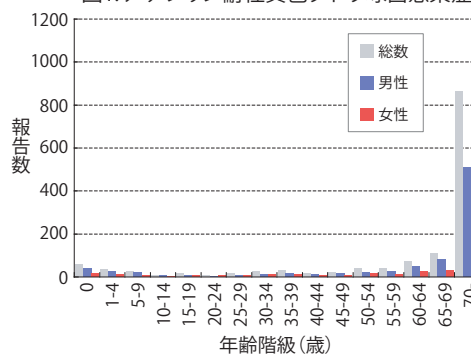


図2. ペニシリン耐性肺炎球菌感染症

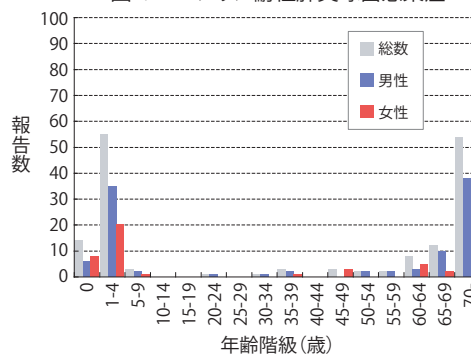
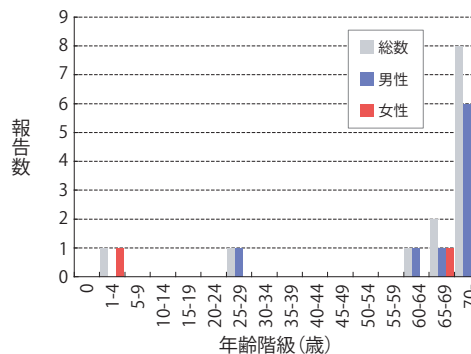


図3. 薬剤耐性緑膿菌感染症





注目すべき感染症

◆手足口病

手足口病(hand, foot, and mouth disease：HFMD)は、口腔粘膜および手や足などに現れる水疱性の発疹を主症状とした急性ウイルス性感染症であり、乳幼児を中心として夏季に流行する。手足口病の病原ウイルスは主にコクサッキーウイルスA16(CA16)、A6(CA6)、エンテロウイルス71(EV71)であり、コクサッキーウイルスA10(CA10)などによっても引き起こされることがある。基本的には数日の内に治癒する予後良好の疾患であり、不顕性感染例も存在する。しかしときに髄膜炎、稀ではあるが小脳失調症、脳炎などの中枢神経系の合併症など多彩な臨床症状を呈することがある。感染経路は主として接触感染と飛沫感染である。手足口病に対しては特異的な治療法はなく、対症療法が行われる。予防策としては、手洗いの励行と排泄物の適正な処理が基本である。水疱内容には感染性のあるウイルスが含まれているので、患者との濃厚な接触は避けるべきである。

手足口病は、感染症発生動向調査において全国約3,000カ所の小児科定点医療機関が週単位での届出を求められる5類感染症の一つである(手足口病の届出基準：<http://www.mhlw.go.jp/bunya/kenkou/kekkaku-kansenshou1/01-05-20.html>)。小児科定点からの報告に基づくため、成人における動向は不明である。2017年は、第13週以降報告数の増加が続いており(<https://www.niid.go.jp/niid/ja/10/2096-weeklygraph/1649-06hfmd.html>)、第28週(2017年7月10～16日)には定点当たり報告数は8.27(報告数25,968例：2017年7月19日現在)となった(第27週の定点当たり報告数は5.74)。また、第28週の定点当たり報告数は、昨年(同時期の定点当たり報告数0.73)を大きく上回る推移で増加しており、2017年第15週以降、過去5年間の同時期の平均と比較して定点当たり報告数が多い状態が続いている。地域別では、第24週から第28週までは、定点当たり報告数上位3位の都道府県は全て西日本で、この期間の週毎の上位3位は、三重県、滋賀県、兵庫県、鳥取県、香川県、高知県、宮崎県のいずれかであった。第15週から第23週までは、九州からの報告が多くみられたが、第24週の定点当たり報告数上位3位は、香川県、高知県、宮崎県、第26週の同上位3位は、高知県、鳥取県、滋賀県、第28週の同上位3位は、兵庫県(17.47)、三重県(16.87)、高知県(16.47)の順であった。年齢群別では、2017年第1～28週(累積報告数97,304例)では、男女共に1歳(38.8%)、2歳(20.5%)が大半を占めた。性別は男児が55%とやや多かった。この年齢分布・性差は、第24～28週も同様であった。

近年、手足口病の報告数は、年によって大きく異なり、2011年、2013年、2015年は報告数が多い年であった(<https://www.niid.go.jp/niid/ja/10/2096-weeklygraph/1649-06hfmd.html>)。また、手足口病の患者から検出されたウイルスも年によって異なる。過去5年間で主に検出されたウイルスは、2012年にはEV71およびCA16、2013年はCA6およびEV71、2014年はCA16およびEV71、2015年はCA6およびCA16、2016年はCA6であった。2017年に最も多く検出されているウイルスもCA6であり、ウイルス検出報告339件中、CA6が190件(56%)と半数以上を占めている(2017年7月21日現在、手足口病由来ウイルス、年別2013～2017年：<https://www.niid.go.jp/niid/ja/iasr/510-surveillance/iasr/graphs/1532-iasrgv.html>)。近年のCA6による手足口病では、従来の手足口病における臨床所見と比較して、CA16やEV71症例より水疱が大きいことや、手足口病発症後、数週間後に爪脱落が起こる症例(爪甲脱落症)が報告されてきた。

手足口病は、我が国の学校保健安全法において、「学校において予防すべき感染症」として個別に規定はされておらず、流行の阻止を狙っての登校(園)停止は有効性が低く、不顕性感

染や症状がなくなってからのウイルス排出期間が長いことから現実的ではないと考えられている (http://www.mext.go.jp/a_menu/kenko/hoken/__icsFiles/afieldfile/2013/05/15/1334054_04.pdf)。患児の状態が安定していれば、登校(園)は可能であるが、症状が消失した後も2～4週間にわたり児の便などからウイルスが排泄される。流行期の保育園や幼稚園などの乳幼児施設においては、手洗いの励行と排泄物の適正な処理、またタオルや遊具(おもちゃ等)を共用しないなどが感染予防対策となる。

2017年の手足口病の報告数は昨年を大きく上回るペースで増加しており、これから多くの地域で流行のピークの時期を迎える事が予想されるため、その発生動向には注視し、各関係機関において感染予防対策を講じる必要がある。

手足口病の感染症発生動向調査に関する詳細な情報と最新の状況については、以下を参照いただきたい：

- 手足口病とは
<https://www.niid.go.jp/niid/ja/diseases/ta/hfmd.html>
- IASR夏の疾患(ヘルパンギーナ/手足口病他)
<https://www.niid.go.jp/niid/ja/iasr/510-surveillance/iasr/graphs/4892-iasrgnatus.html>
- 感染症発生動向調査週報(IDWR)「手足口病」
<https://www.niid.go.jp/niid/ja/hfmd-m/hfmd-idwrc/7351-idwrc-1723.html>
- 感染症発生動向調査週報(IDWR)過去10年間との比較グラフ 手足口病
<https://www.niid.go.jp/niid/ja/10/2096-weeklygraph/1649-06hfmd.html>
- 感染症発生動向調査年別報告数一覧(定点把握)
<https://www.niid.go.jp/niid/ja/survei/2085-idwr/ydata/6565-report-jb2015.html>
- IASR病原微生物検出情報 エンテロウイルス
<https://www.niid.go.jp/niid/ja/iasr/510-surveillance/iasr/graphs/1532-iasrgv.html>
- IASR病原微生物検出情報 IASR グラフ ウイルス2(過去)
<http://www.niid.go.jp/niid/ja/iasr/510-surveillance/iasr/graphs/2315-iasrgvak2.html>
- Fujimoto T, Iizuka S, Enomoto M, Abe K, Yamashita K, Hanaoka N, et al. Hand, foot, and mouth disease caused by coxsackievirus A6, Japan, 2011 [letter]. *Emerg Infect Dis.* 2012 Feb.
http://wwwnc.cdc.gov/eid/article/18/2/11-1147_article
- 文部科学省「学校において予防すべき感染症の解説」
http://www.mext.go.jp/a_menu/kenko/hoken/1334054.htm
- 厚生労働省「2012年改訂版 保育所における感染症対策ガイドライン」
<http://www.mhlw.go.jp/bunya/kodomo/pdf/hoiku02.pdf>

国立感染症研究所 感染症疫学センター



感染症関連情報

◆病原体情報

病原微生物検出情報(IASR)：<https://www.niid.go.jp/niid/ja/iasr.html>

◆海外感染症情報

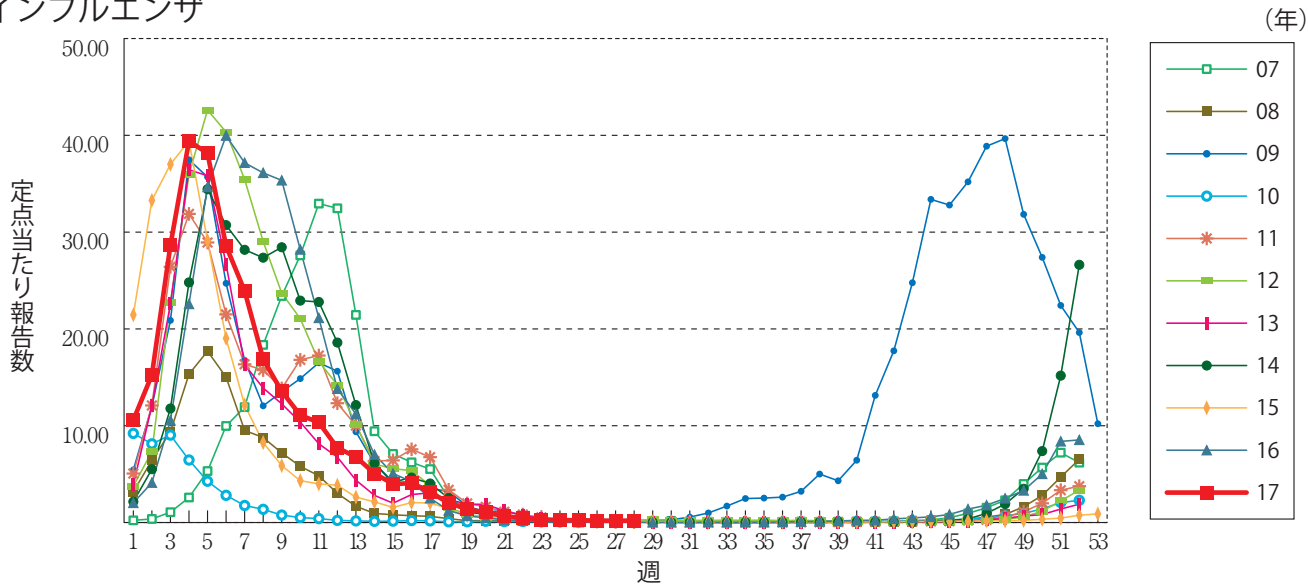
厚生労働省検疫所(FORTH)：<http://www.forth.go.jp/>

- デング熱の流行－スリランカ
<http://www.forth.go.jp/topics/2017/07201436.html>
- 鳥インフルエンザA(H7N9)の発生状況(更新19)
<http://www.forth.go.jp/topics/2017/07201205.html>
- マラリアの発生－ブルンジ
<http://www.forth.go.jp/topics/2017/07201012.html>
- E型肝炎の発生－チャド、ニジェール、ナイジェリア
<http://www.forth.go.jp/topics/2017/07181006.html>
- スリランカにおけるデング熱の流行－外務省
<http://www.forth.go.jp/topics/2017/07180857.html>

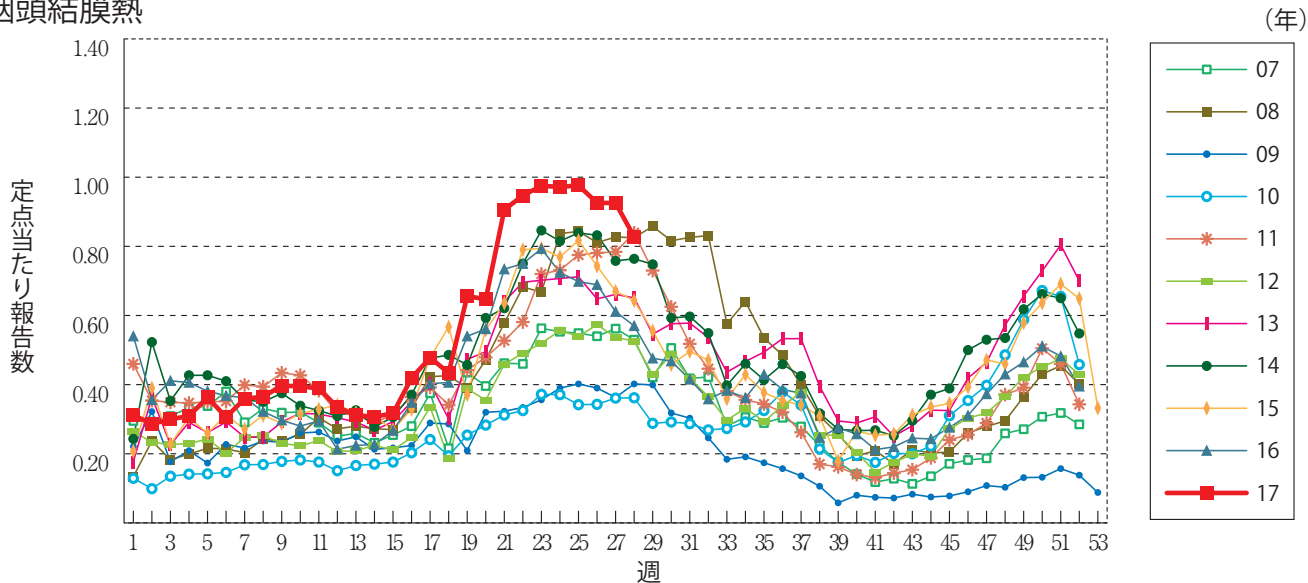


グラフ総覧(28週)

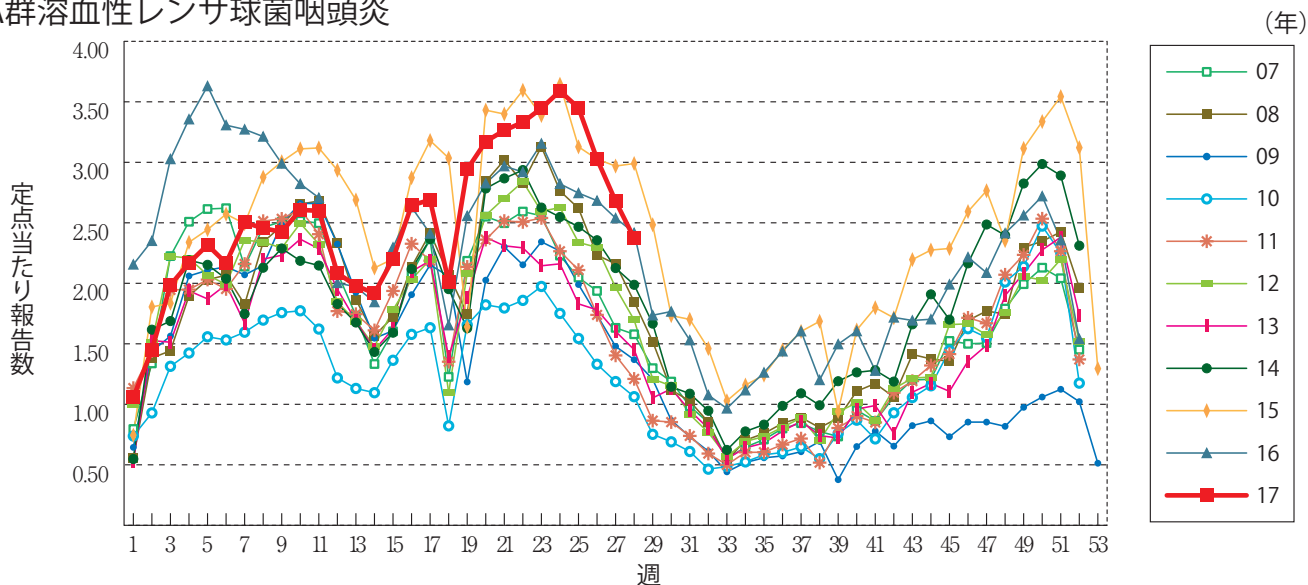
インフルエンザ



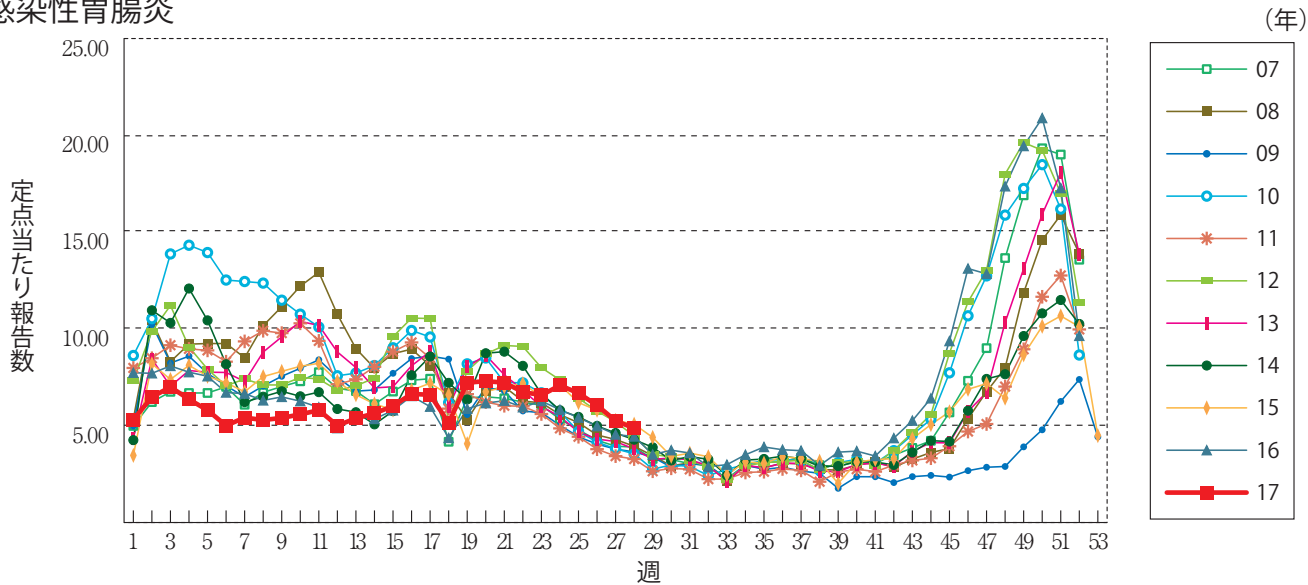
咽頭結膜熱



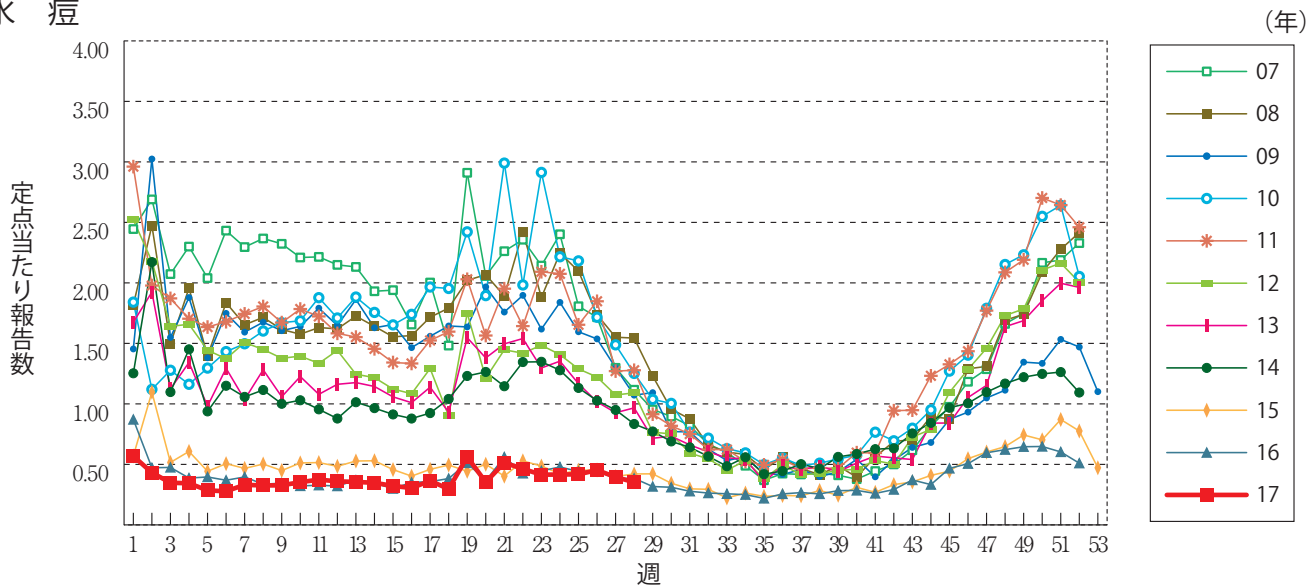
A群溶血性レンサ球菌咽頭炎



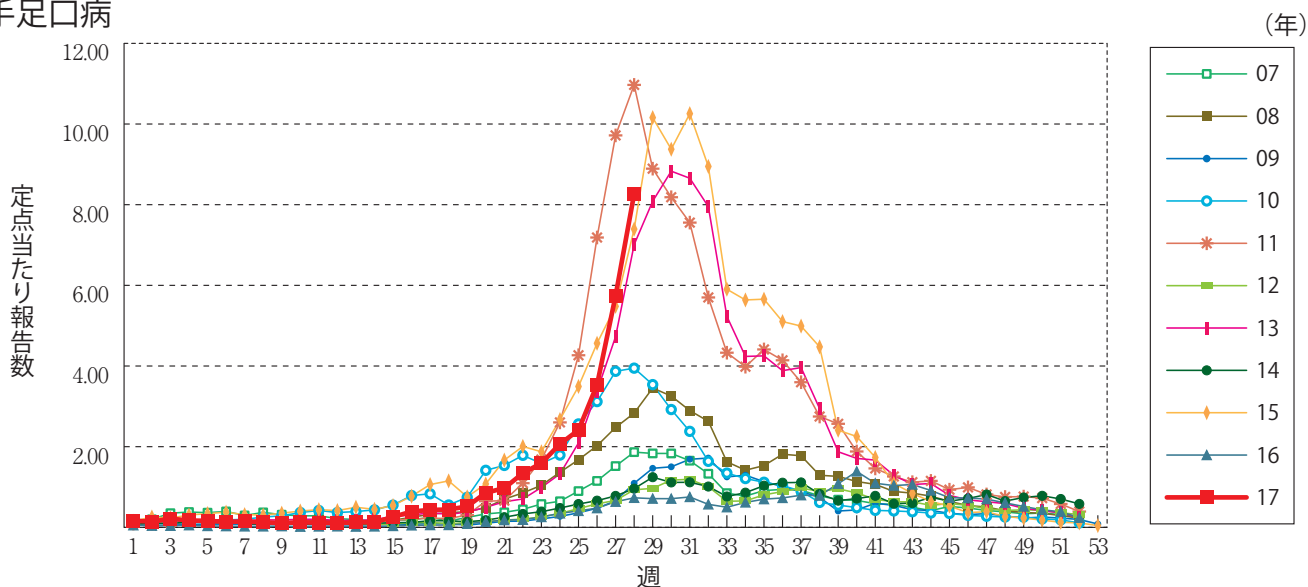
感染性胃腸炎



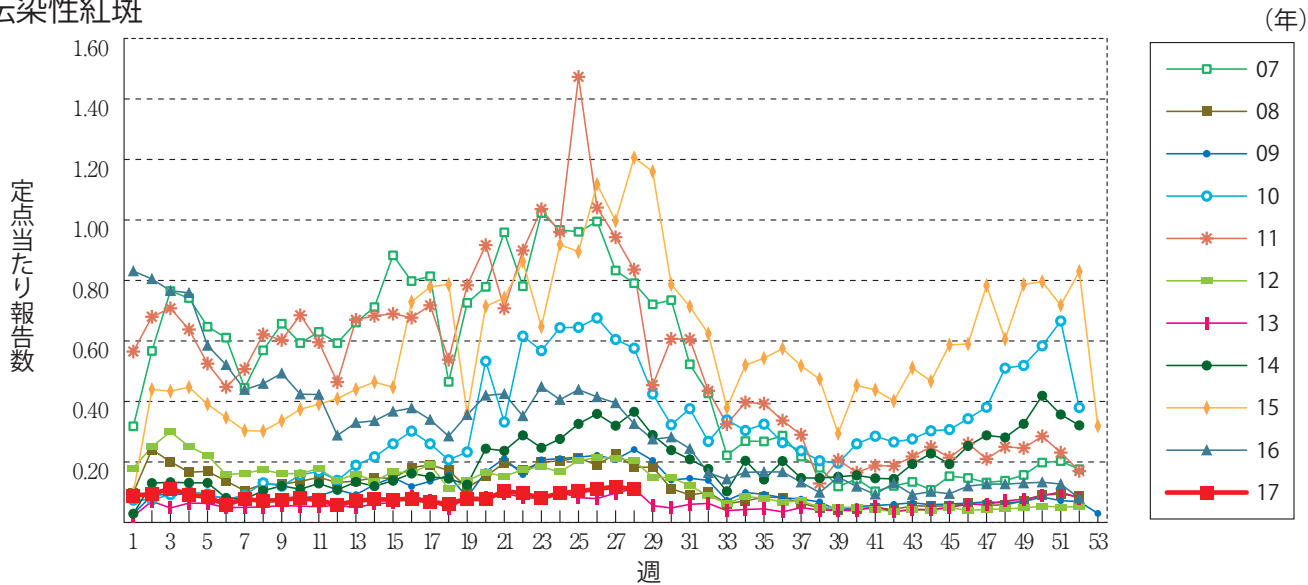
水痘



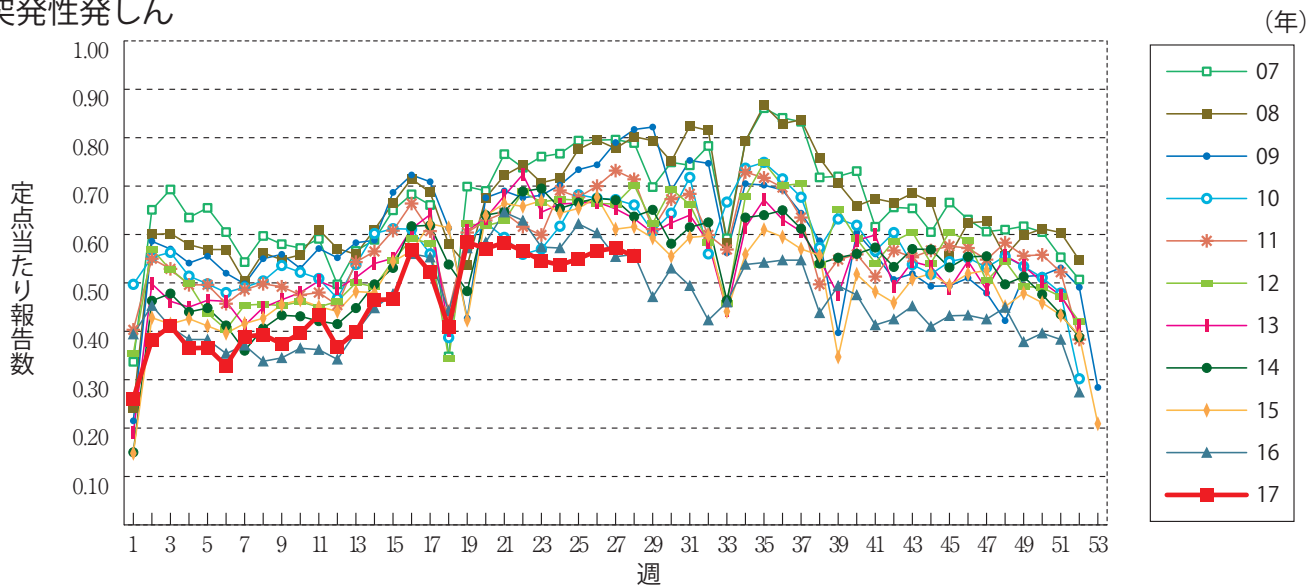
手足口病



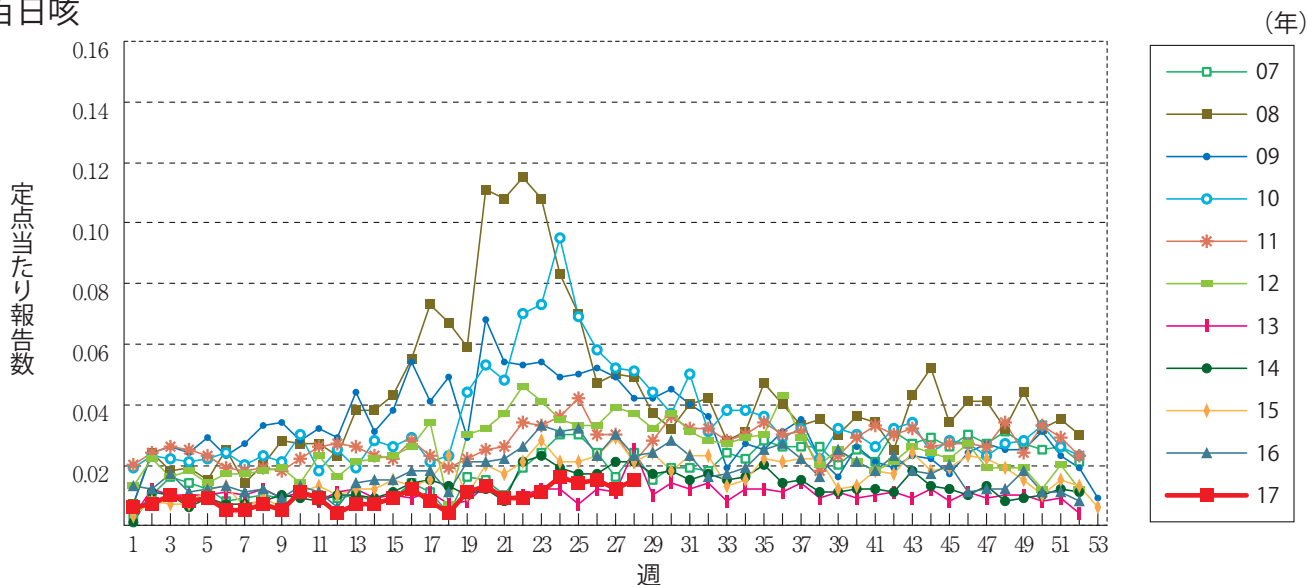
伝染性紅斑



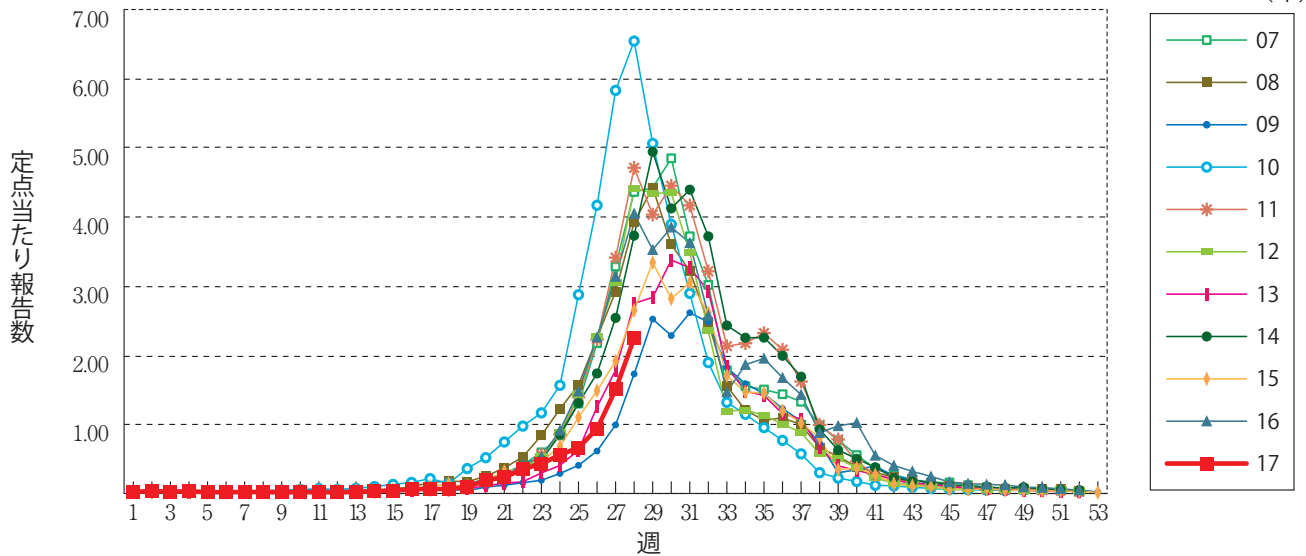
突発性発疹



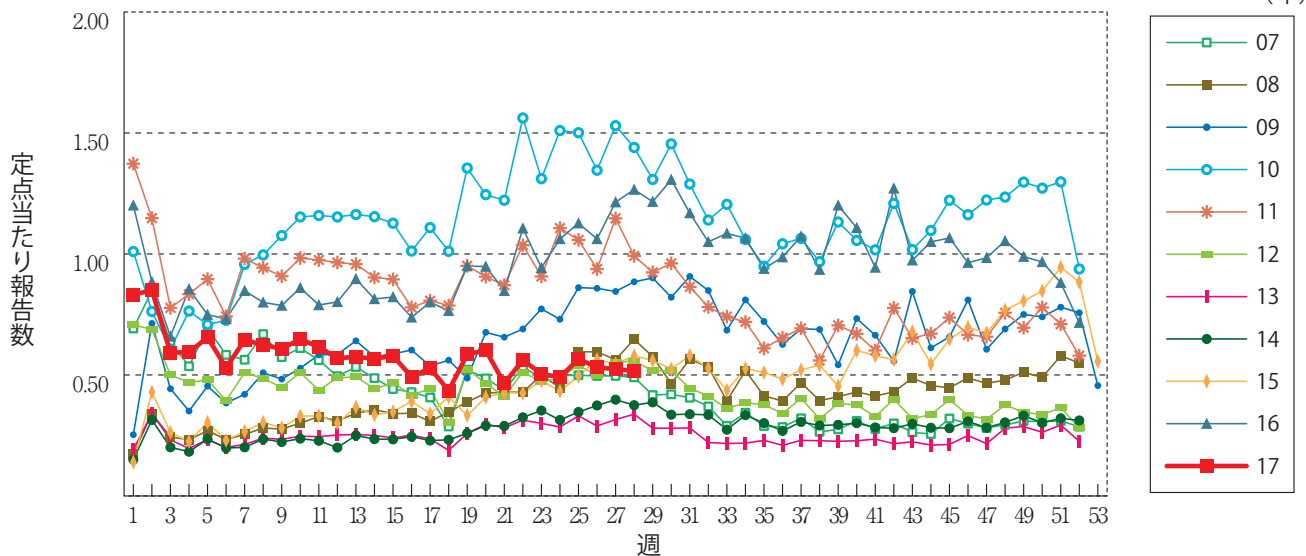
百日咳



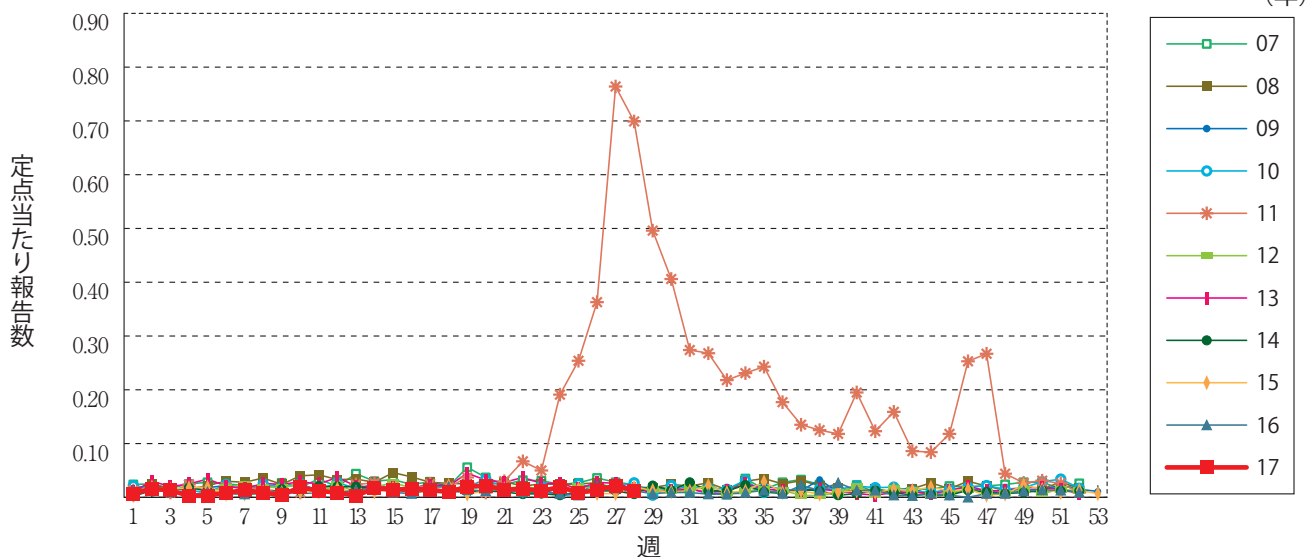
ヘルパンギーナ



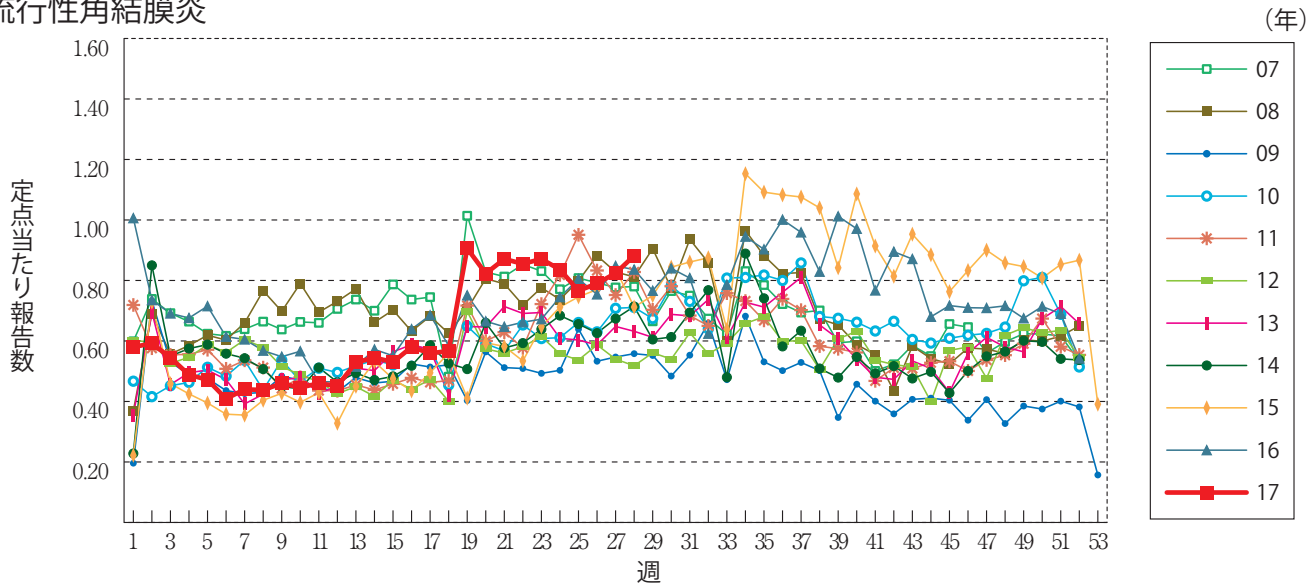
流行性耳下腺炎



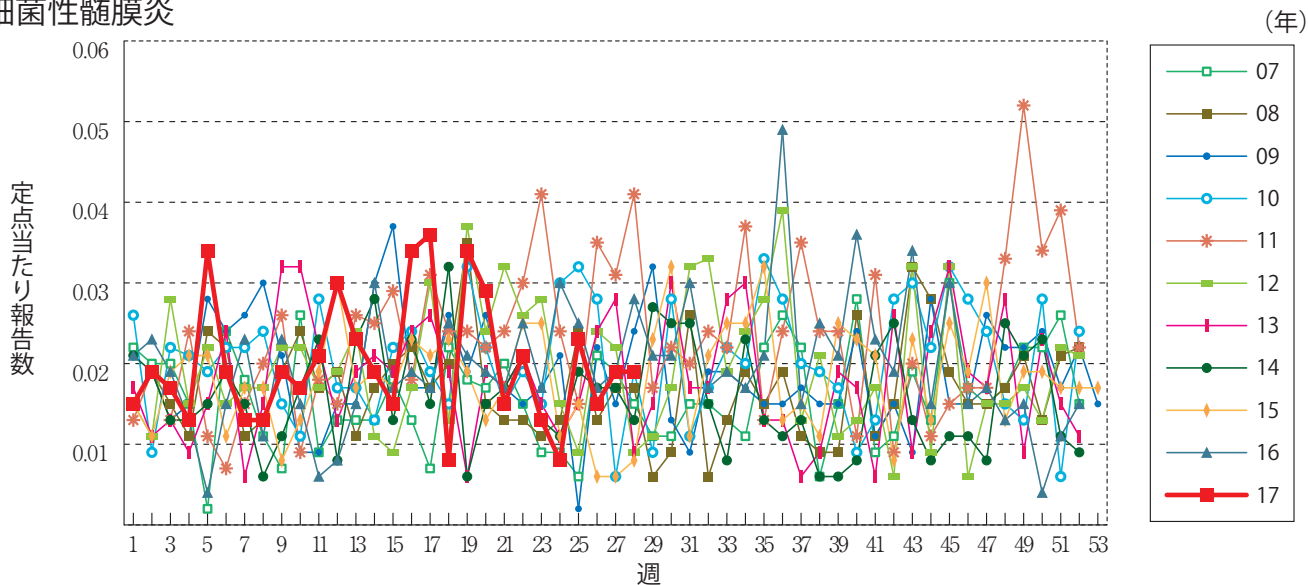
急性出血性結膜炎



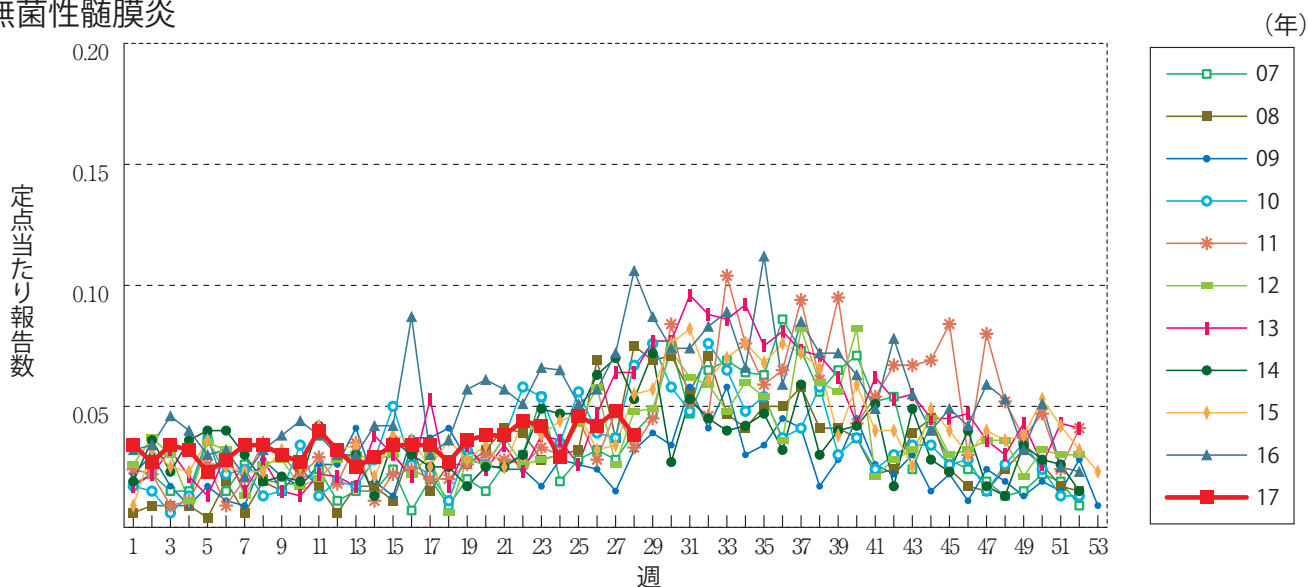
流行性角結膜炎



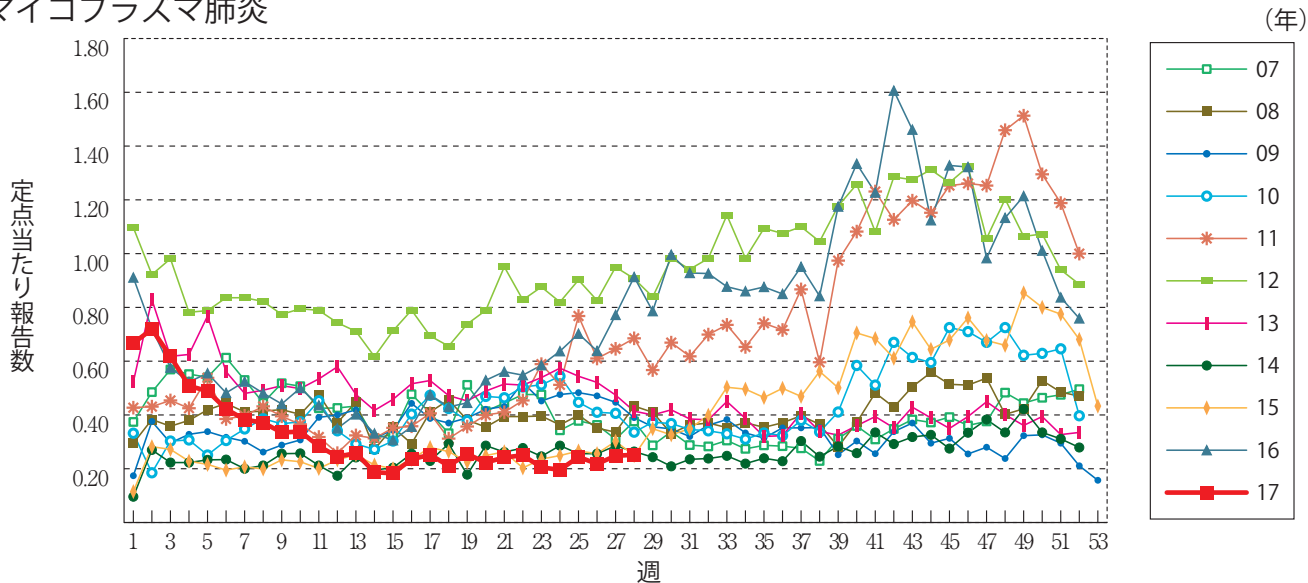
細菌性髄膜炎



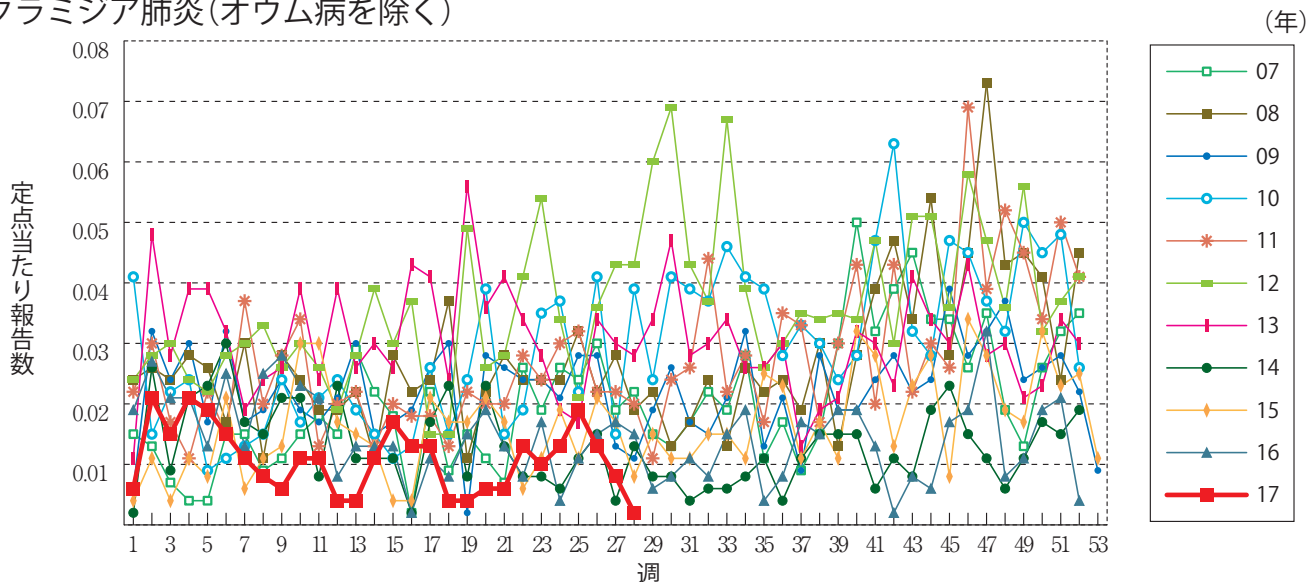
無菌性髄膜炎



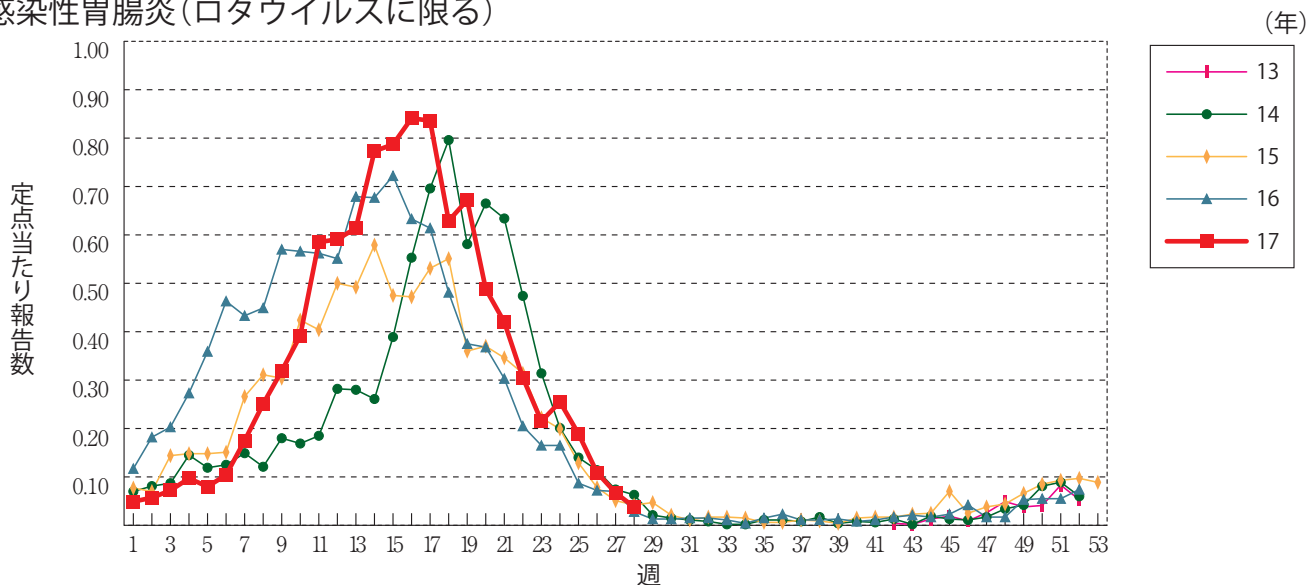
マイコプラズマ肺炎



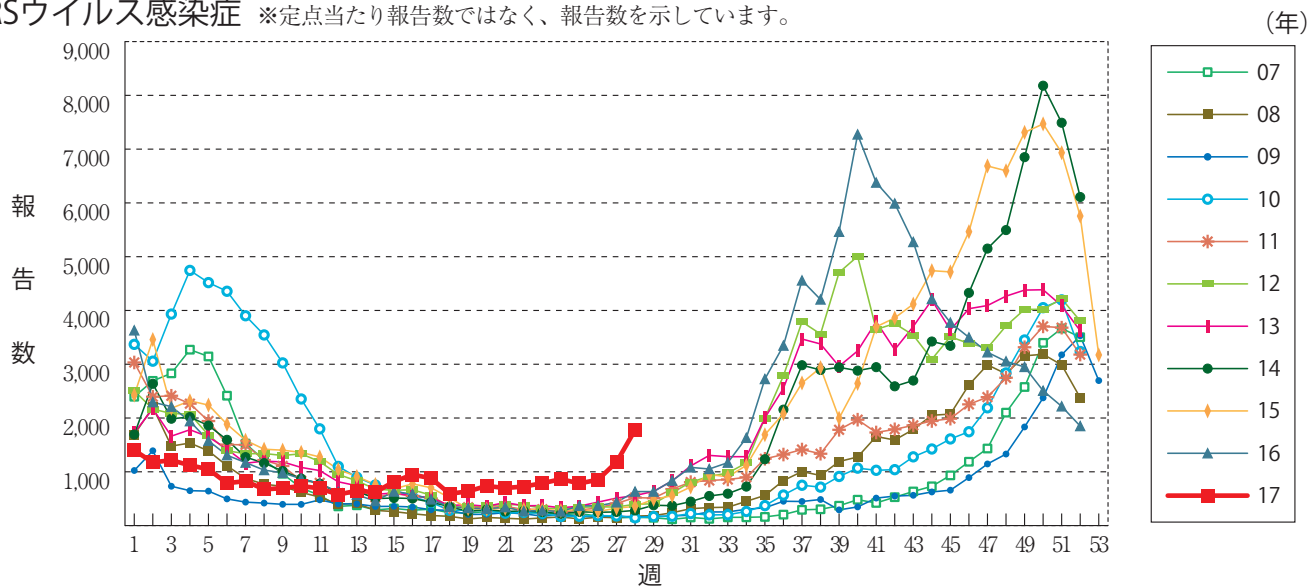
クラミジア肺炎(オウム病を除く)



感染性胃腸炎(ロタウイルスに限る)



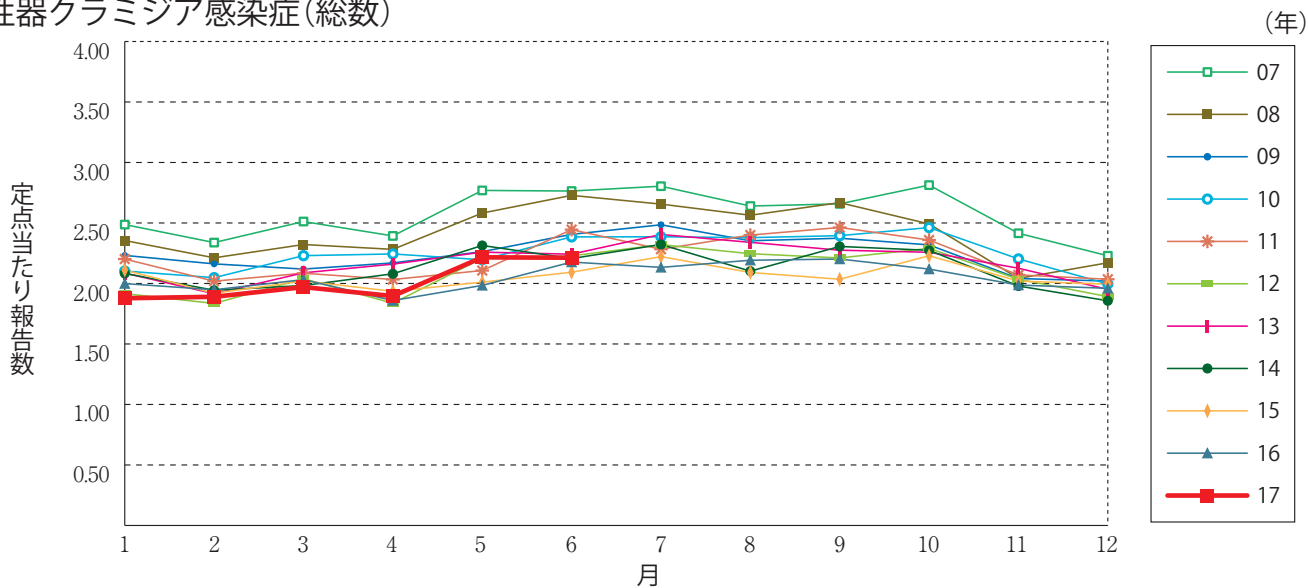
RSウイルス感染症 ※定点当たり報告数ではなく、報告数を示しています。



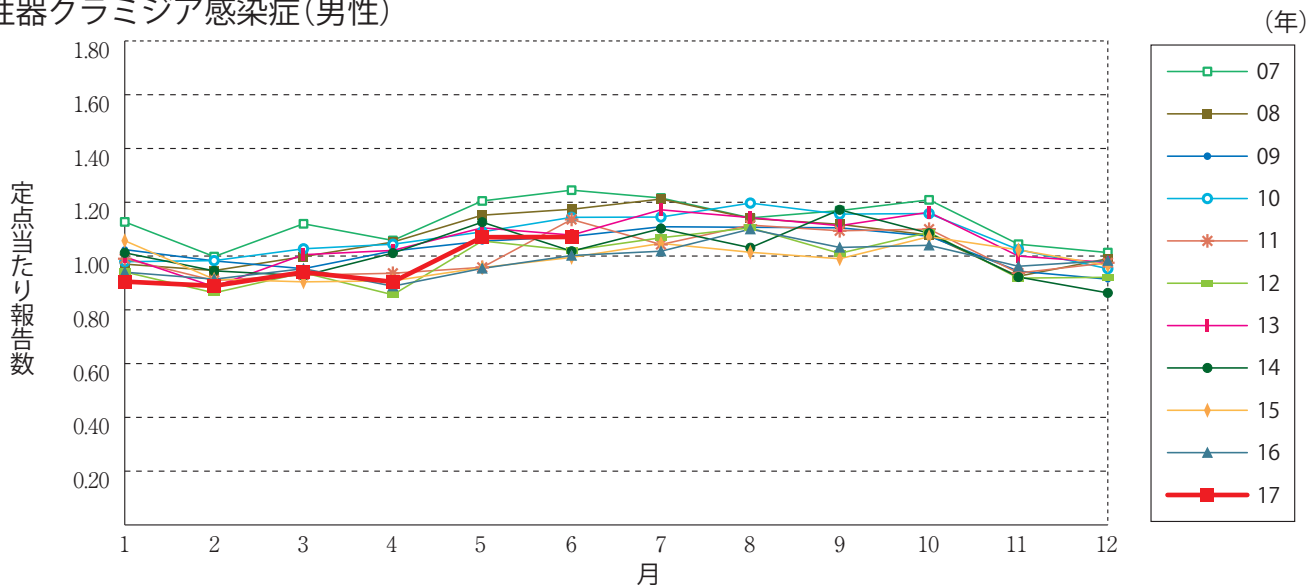


グラフ総覧(6月)

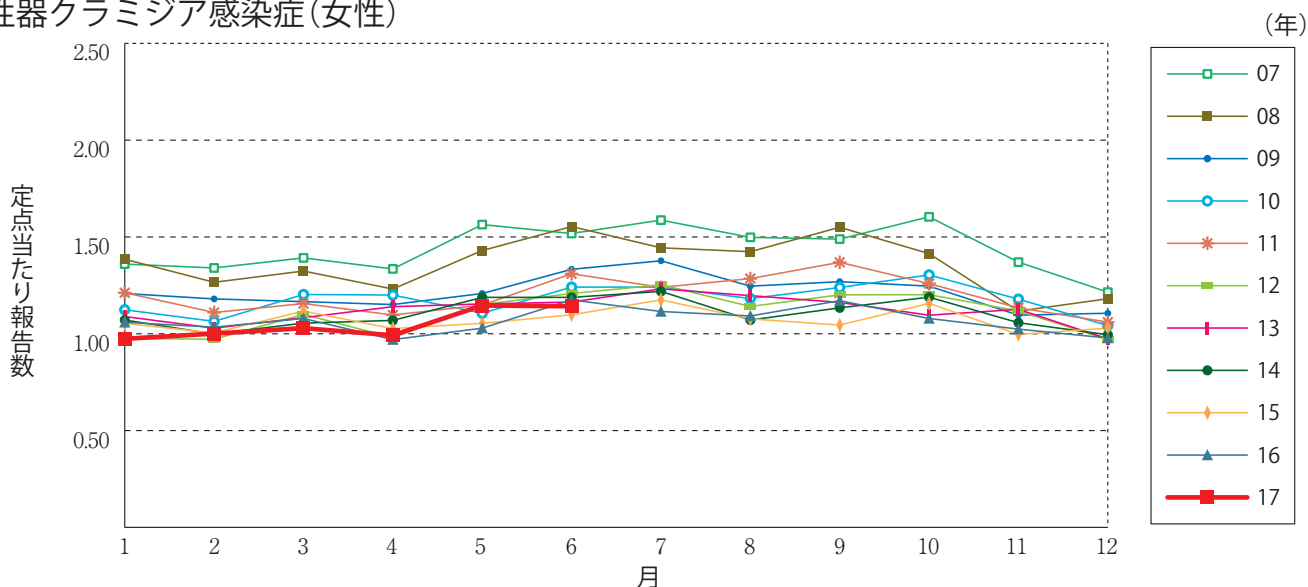
性器クラミジア感染症(総数)



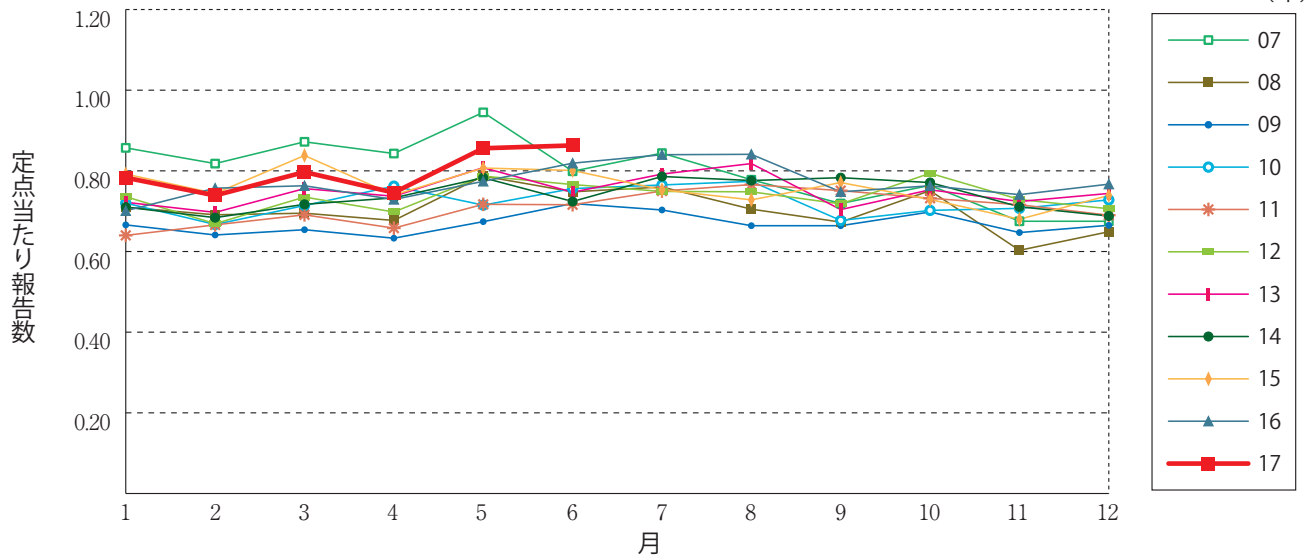
性器クラミジア感染症(男性)



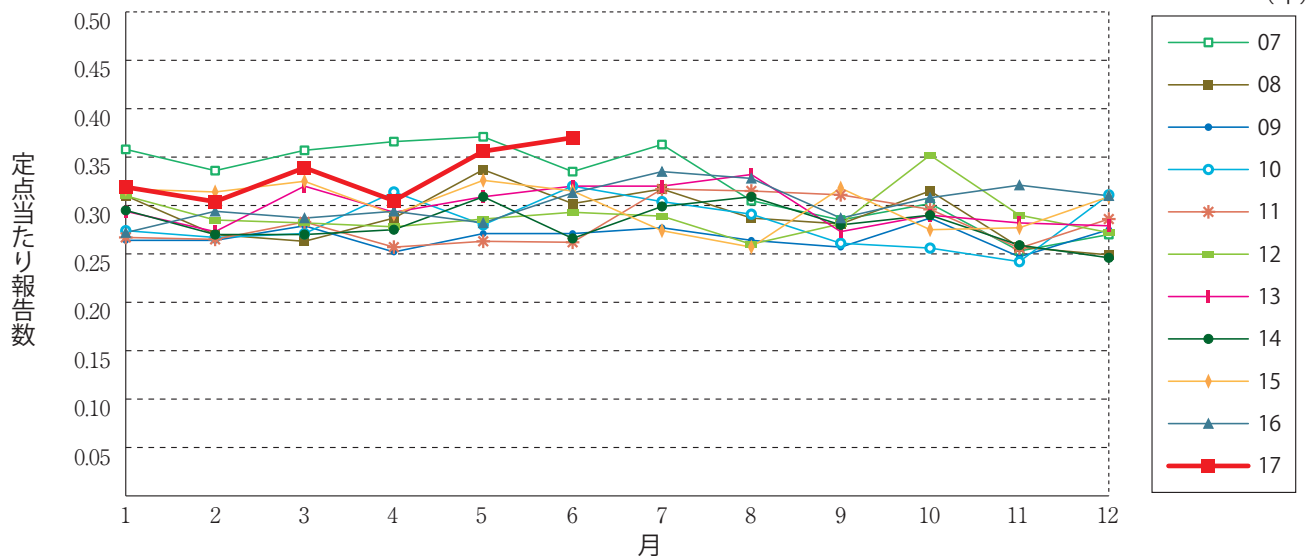
性器クラミジア感染症(女性)



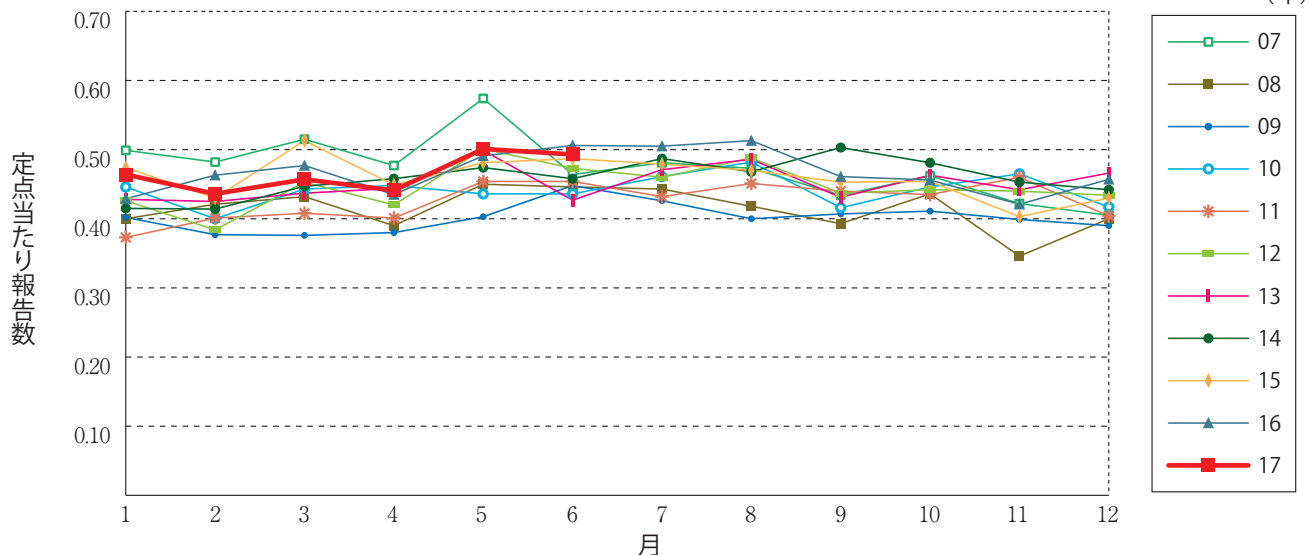
性器ヘルペスウイルス感染症(総数)



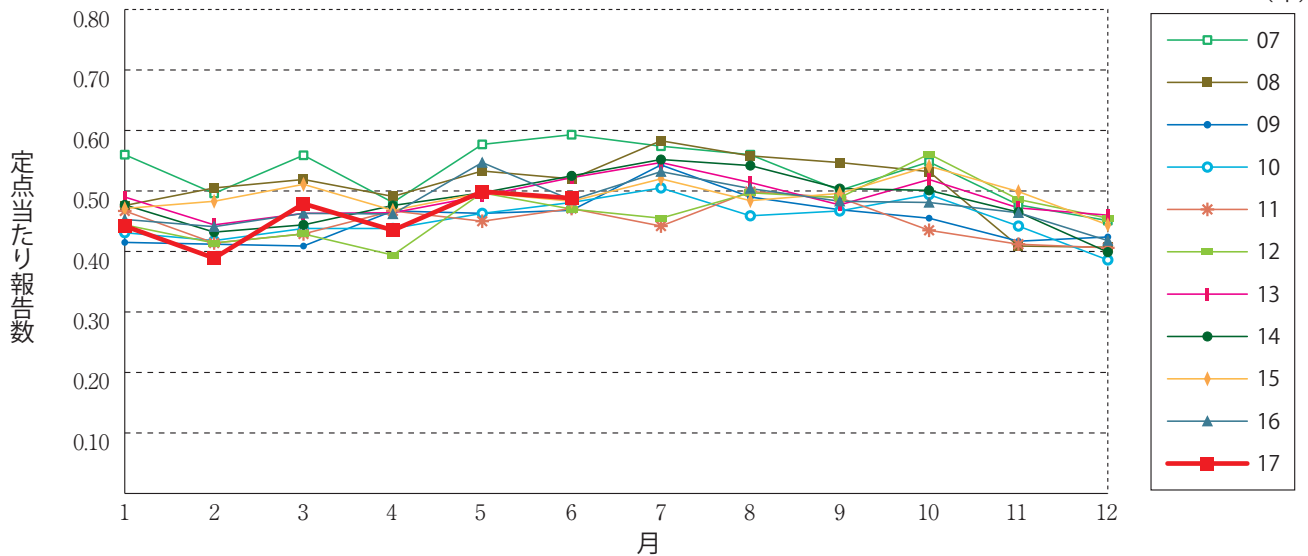
性器ヘルペスウイルス感染症(男性)



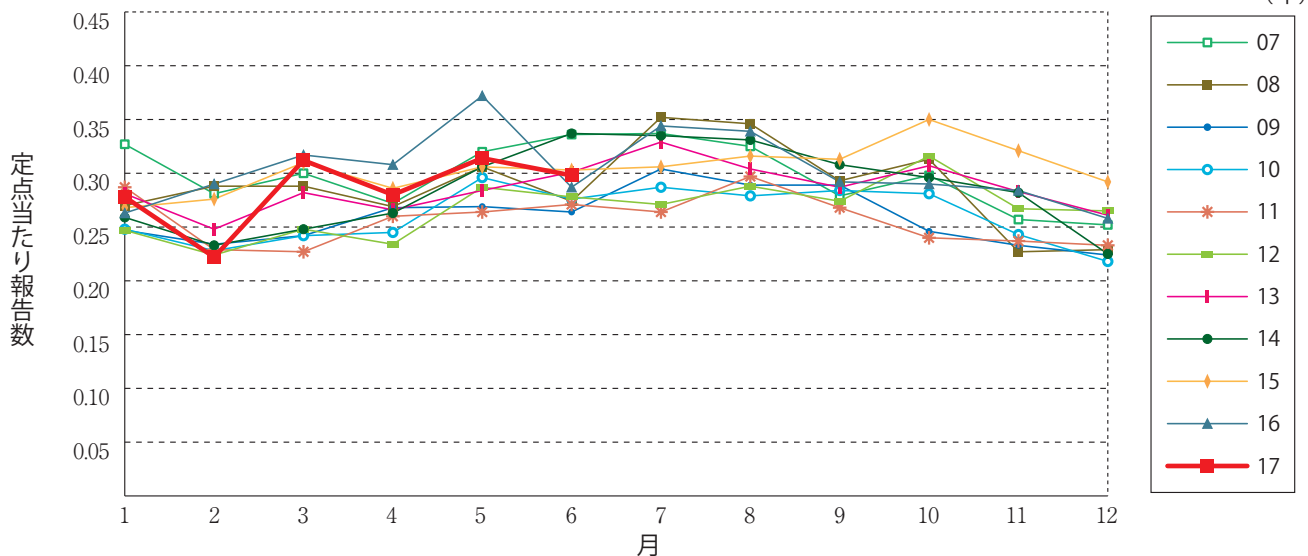
性器ヘルペスウイルス感染症(女性)



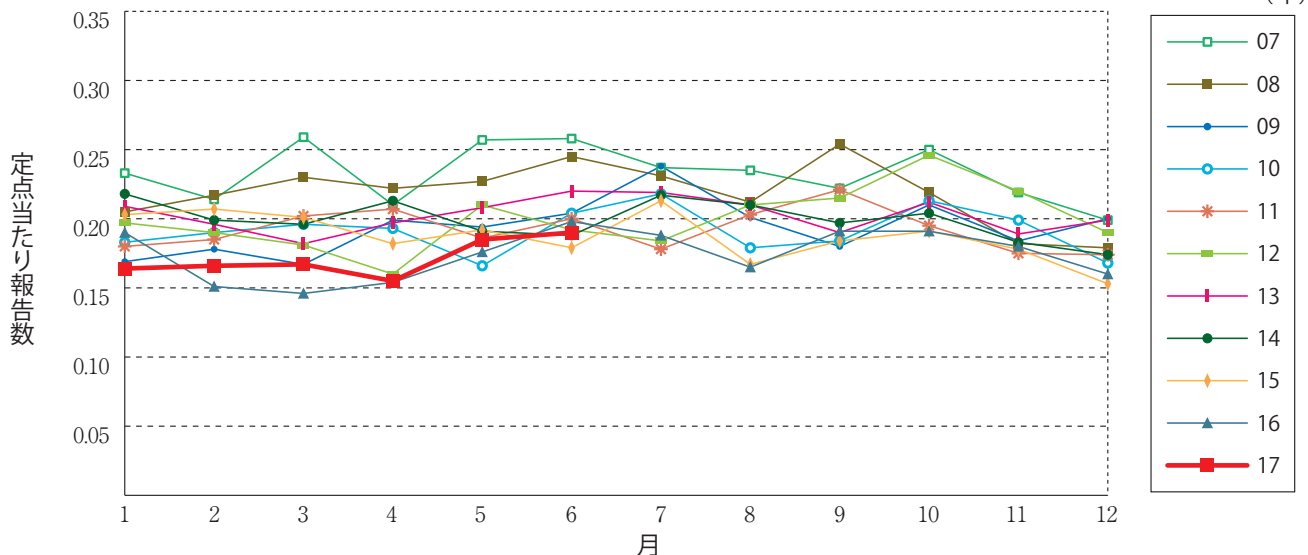
尖圭コンジローマ(総数)



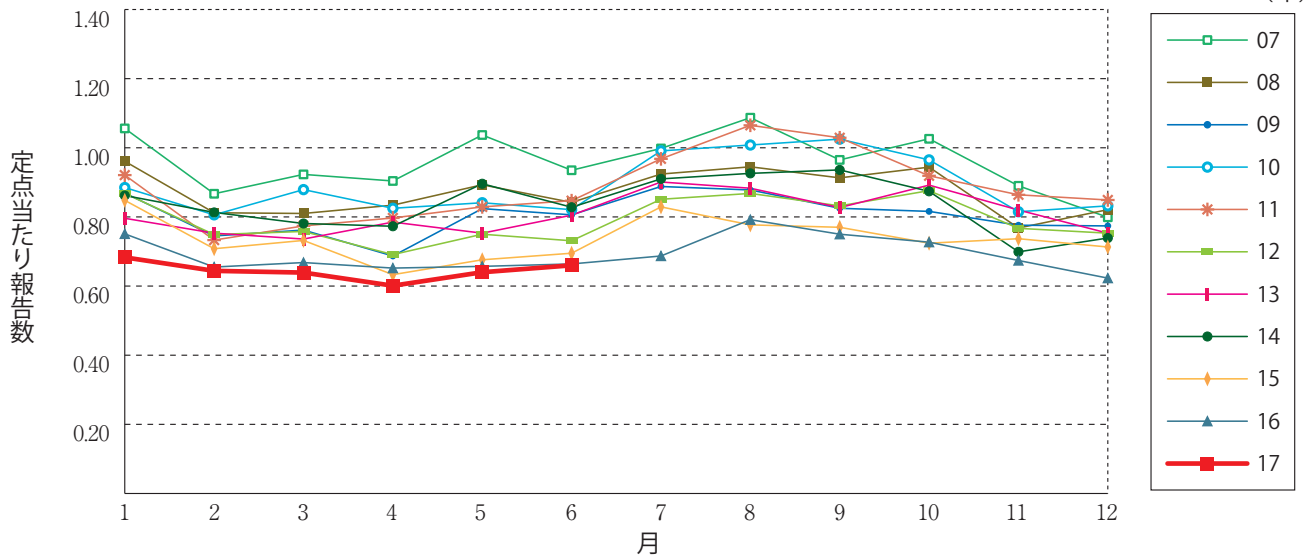
尖圭コンジローマ(男性)



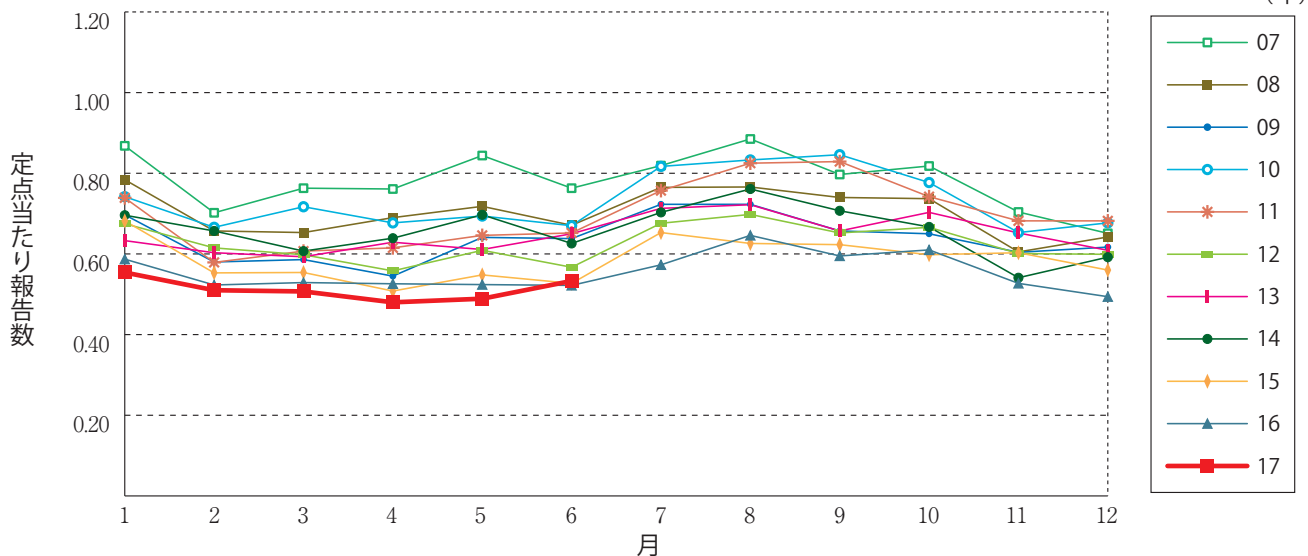
尖圭コンジローマ(女性)



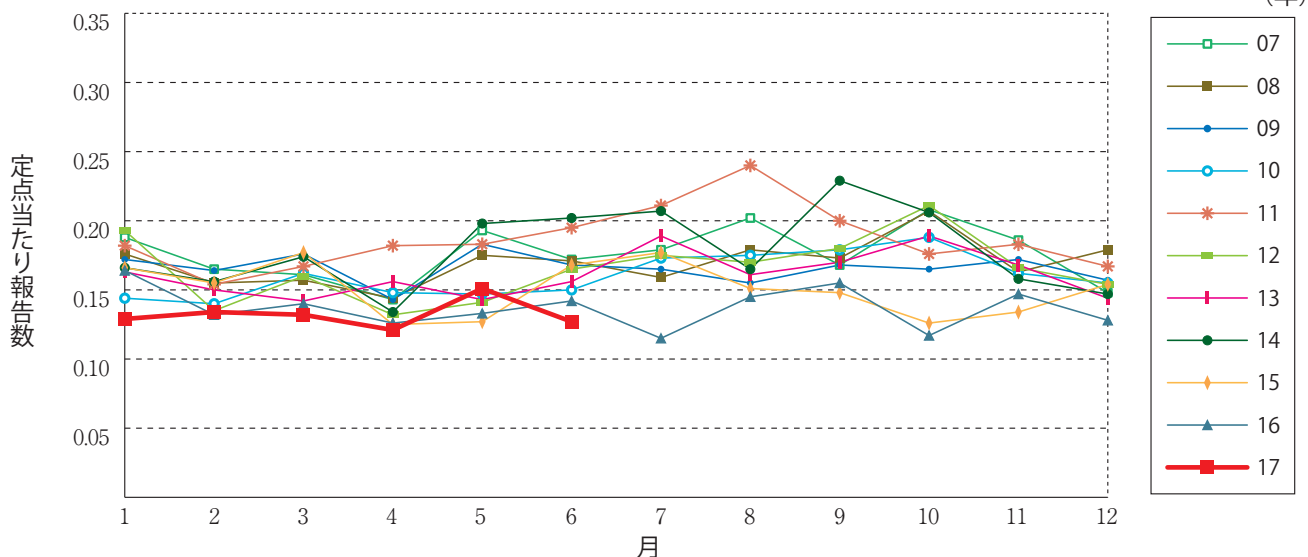
淋菌感染症(総数)



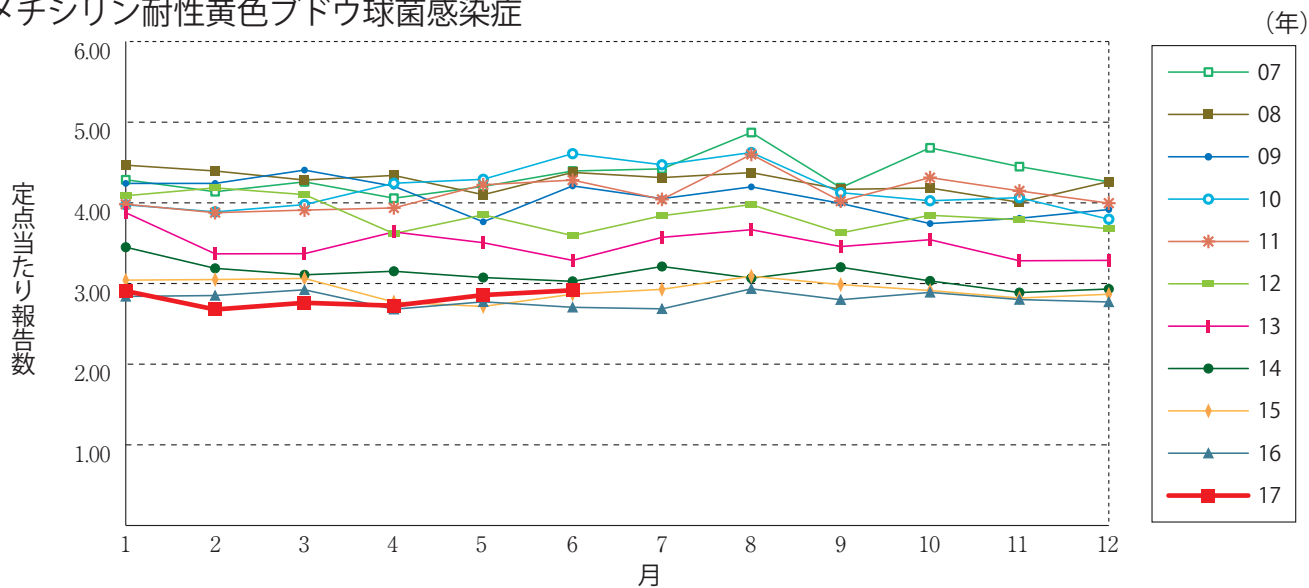
淋菌感染症(男性)



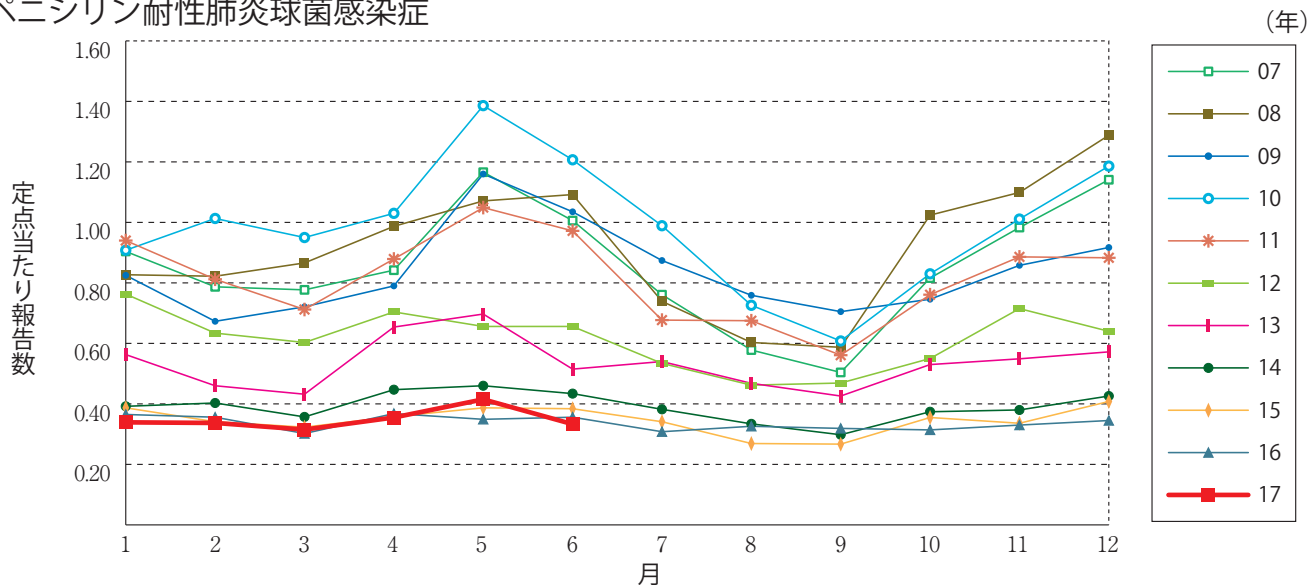
淋菌感染症(女性)



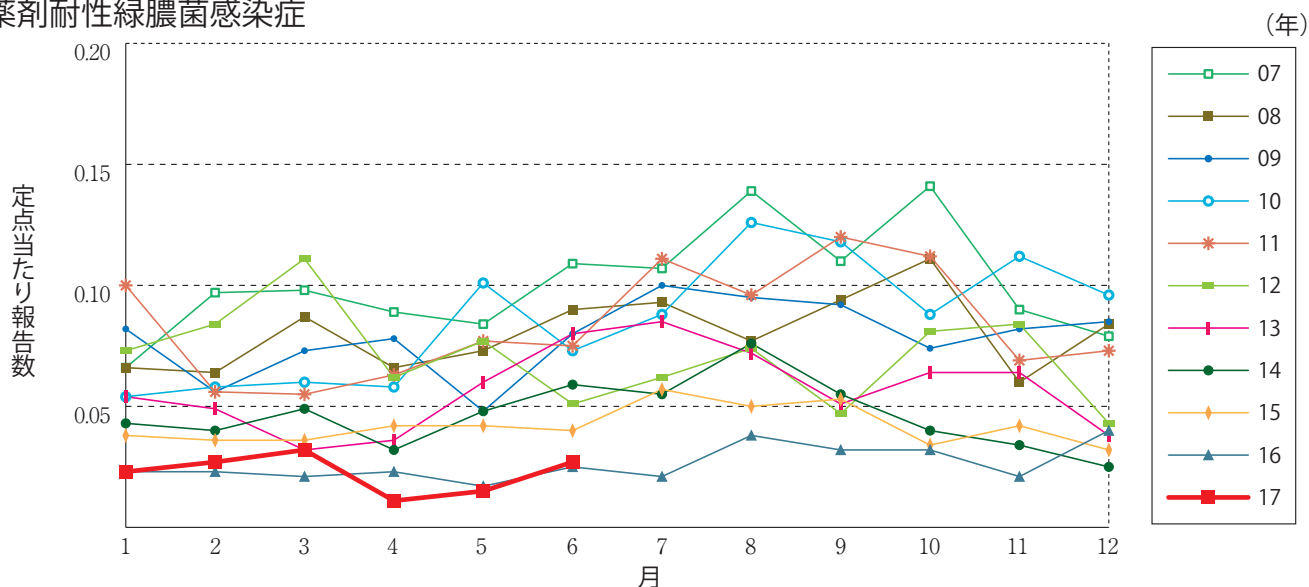
メチシリン耐性黄色ブドウ球菌感染症



ペニシリン耐性肺炎球菌感染症



薬剤耐性緑膿菌感染症





6月のデータ

注)7月13日集計分 薬剤耐性アシネトバクター感染症は2014年9月19日より全数把握対象疾患に変更となりました。

報告数・定点当り報告数, 疾病・都道府県・性別(総数)

2017年6月

	性器クラミジア感染症		性器ヘルペスウイルス感染症		尖圭コンジローマ		淋菌感染症		メチシリン耐性黄色ブドウ球菌感染症		ペニシリン耐性肺炎球菌感染症		薬剤耐性緑膿菌感染症	
	報告数	定点当り	報告数	定点当り	報告数	定点当り	報告数	定点当り	報告数	定点当り	報告数	定点当り	報告数	定点当り
総数	2180	2.21	850	0.86	481	0.49	650	0.66	1385	2.92	158	0.33	13	0.03
北海道	148	3.52	42	1.00	21	0.50	29	0.69	51	2.22	4	0.17	-	-
青森県	22	1.69	4	0.31	5	0.38	6	0.46	22	3.67	5	0.83	-	-
岩手県	29	1.93	1	0.07	6	0.40	8	0.53	49	2.58	9	0.47	-	-
宮城県	39	2.44	10	0.63	16	1.00	12	0.75	24	2.00	7	0.58	-	-
秋田県	21	1.50	11	0.79	3	0.21	6	0.43	12	1.50	15	1.88	-	-
山形県	20	2.00	5	0.50	2	0.20	6	0.60	22	2.44	6	0.67	-	-
福島県	40	2.67	18	1.20	10	0.67	10	0.67	44	6.29	1	0.14	1	0.14
茨城県	77	3.50	9	0.41	6	0.27	7	0.32	25	1.92	2	0.15	-	-
栃木県	25	1.47	11	0.65	12	0.71	18	1.06	24	3.43	-	-	-	-
群馬県	62	2.58	23	0.96	6	0.25	12	0.50	13	1.63	-	-	-	-
埼玉県	155	2.67	58	1.00	31	0.53	31	0.53	15	1.50	6	0.60	-	-
千葉県	69	1.60	35	0.81	14	0.33	22	0.51	32	3.56	9	1.00	-	-
東京都	203	3.69	137	2.49	86	1.56	87	1.58	78	3.12	7	0.28	-	-
神奈川県	129	2.02	30	0.47	21	0.33	48	0.75	24	2.18	1	0.09	-	-
新潟県	22	1.47	8	0.53	6	0.40	11	0.73	28	2.15	8	0.62	-	-
富山県	7	0.70	3	0.30	3	0.30	3	0.30	9	1.80	2	0.40	-	-
石川県	20	2.00	6	0.60	2	0.20	8	0.80	24	4.80	2	0.40	-	-
福井県	4	0.80	5	1.00	1	0.20	1	0.20	15	2.50	5	0.83	-	-
山梨県	9	1.00	3	0.33	4	0.44	1	0.11	15	1.50	-	-	-	-
長野県	27	1.93	6	0.43	7	0.50	-	-	15	1.36	-	-	-	-
岐阜県	28	1.87	5	0.33	6	0.40	5	0.33	13	2.60	1	0.20	1	0.20
静岡県	37	1.23	10	0.33	9	0.30	5	0.17	25	2.50	-	-	1	0.10
愛知県	113	1.74	45	0.69	27	0.42	47	0.72	72	4.80	11	0.73	-	-
三重県	5	0.29	7	0.41	3	0.18	2	0.12	53	5.89	2	0.22	2	0.22
滋賀県	8	0.89	3	0.33	2	0.22	-	-	19	2.71	-	-	-	-
京都府	19	0.83	11	0.48	4	0.17	5	0.22	10	1.43	1	0.14	-	-
大阪府	262	3.85	82	1.21	53	0.78	69	1.01	65	3.61	5	0.28	3	0.17
兵庫県	81	1.76	26	0.57	21	0.46	20	0.43	32	2.91	1	0.09	-	-
奈良県	16	1.45	3	0.27	4	0.36	1	0.09	40	6.67	4	0.67	-	-
和歌山県	14	2.00	6	0.86	9	1.29	4	0.57	22	2.00	6	0.55	-	-
鳥取県	23	3.29	8	1.14	3	0.43	11	1.57	15	3.00	2	0.40	-	-
島根県	9	1.50	3	0.50	3	0.50	6	1.00	19	2.38	2	0.25	-	-
岡山県	21	1.24	10	0.59	6	0.35	4	0.24	3	0.60	-	-	-	-
広島県	53	2.30	19	0.83	15	0.65	14	0.61	70	3.33	5	0.24	-	-
山口県	19	1.58	12	1.00	5	0.42	4	0.33	41	4.56	3	0.33	-	-
徳島県	21	3.50	34	5.67	4	0.67	3	0.50	28	4.00	-	-	-	-
香川県	20	1.43	11	0.79	8	0.57	2	0.14	11	2.20	3	0.60	-	-
愛媛県	8	0.73	6	0.55	1	0.09	2	0.18	9	1.50	-	-	-	-
高知県	1	0.17	-	-	1	0.17	-	-	15	1.88	-	-	-	-
福岡県	116	3.14	40	1.08	14	0.38	44	1.19	87	5.80	9	0.60	-	-
佐賀県	17	2.43	5	0.71	5	0.71	8	1.14	20	3.33	-	-	-	-
長崎県	13	1.30	16	1.60	2	0.20	5	0.50	45	3.75	4	0.33	-	-
熊本県	47	2.94	30	1.88	2	0.13	17	1.06	14	0.93	5	0.33	-	-
大分県	21	2.10	7	0.70	3	0.30	9	0.90	46	4.18	-	-	2	0.18
宮崎県	25	1.92	5	0.38	1	0.08	9	0.69	20	2.86	1	0.14	-	-
鹿児島県	45	2.81	12	0.75	4	0.25	23	1.44	9	0.75	1	0.08	-	-
沖縄県	10	0.83	9	0.75	4	0.33	5	0.42	41	5.86	3	0.43	3	0.43

報告数・定点当り報告数, 疾病・都道府県・性別(男)

2017年6月

	性器クラミジア感染症		性器ヘルペスウイルス感染症		尖圭コンジローマ		淋菌感染症		メチシリン耐性黄色ブドウ球菌感染症		ペニシリン耐性肺炎球菌感染症		薬剤耐性緑膿菌感染症	
	報告数	定点当り	報告数	定点当り	報告数	定点当り	報告数	定点当り	報告数	定点当り	報告数	定点当り	報告数	定点当り
総 数	1055	1.07	364	0.37	294	0.30	525	0.53	856	1.80	102	0.21	9	0.02
北海道	34	0.81	5	0.12	9	0.21	21	0.50	29	1.26	2	0.09	-	-
青森県	4	0.31	3	0.23	3	0.23	4	0.31	12	2.00	4	0.67	-	-
岩手県	21	1.40	1	0.07	5	0.33	7	0.47	33	1.74	5	0.26	-	-
宮城県	16	1.00	3	0.19	14	0.88	7	0.44	19	1.58	5	0.42	-	-
秋田県	14	1.00	2	0.14	2	0.14	5	0.36	7	0.88	7	0.88	-	-
山形県	9	0.90	-	-	1	0.10	2	0.20	9	1.00	5	0.56	-	-
福島県	19	1.27	6	0.40	3	0.20	8	0.53	31	4.43	1	0.14	1	0.14
茨城県	26	1.18	3	0.14	2	0.09	3	0.14	10	0.77	1	0.08	-	-
栃木県	21	1.24	5	0.29	9	0.53	17	1.00	15	2.14	-	-	-	-
群馬県	30	1.25	6	0.25	3	0.13	10	0.42	9	1.13	-	-	-	-
埼玉県	64	1.10	13	0.22	16	0.28	24	0.41	12	1.20	4	0.40	-	-
千葉県	27	0.63	17	0.40	11	0.26	19	0.44	23	2.56	5	0.56	-	-
東京都	113	2.05	101	1.84	55	1.00	68	1.24	57	2.28	5	0.20	-	-
神奈川県	93	1.45	16	0.25	13	0.20	44	0.69	15	1.36	1	0.09	-	-
新潟県	15	1.00	4	0.27	4	0.27	10	0.67	20	1.54	7	0.54	-	-
富山県	1	0.10	1	0.10	1	0.10	1	0.10	3	0.60	2	0.40	-	-
石川県	9	0.90	4	0.40	2	0.20	7	0.70	15	3.00	1	0.20	-	-
福井県	1	0.20	-	-	-	-	1	0.20	10	1.67	4	0.67	-	-
山梨県	2	0.22	-	-	-	-	-	-	11	1.10	-	-	-	-
長野県	5	0.36	1	0.07	5	0.36	-	-	9	0.82	-	-	-	-
岐阜県	15	1.00	5	0.33	6	0.40	4	0.27	11	2.20	1	0.20	-	-
静岡県	18	0.60	4	0.13	5	0.17	4	0.13	13	1.30	-	-	-	-
愛知県	71	1.09	21	0.32	18	0.28	42	0.65	36	2.40	7	0.47	-	-
三重県	2	0.12	4	0.24	2	0.12	2	0.12	35	3.89	1	0.11	1	0.11
滋賀県	2	0.22	-	-	2	0.22	-	-	8	1.14	-	-	-	-
京都府	2	0.09	1	0.04	1	0.04	4	0.17	6	0.86	1	0.14	-	-
大阪府	116	1.71	42	0.62	38	0.56	55	0.81	39	2.17	3	0.17	3	0.17
兵庫県	37	0.80	12	0.26	15	0.33	18	0.39	17	1.55	1	0.09	-	-
奈良県	8	0.73	-	-	1	0.09	1	0.09	24	4.00	2	0.33	-	-
和歌山県	7	1.00	4	0.57	8	1.14	3	0.43	13	1.18	4	0.36	-	-
鳥取県	18	2.57	6	0.86	3	0.43	8	1.14	11	2.20	2	0.40	-	-
島根県	5	0.83	3	0.50	3	0.50	3	0.50	13	1.63	1	0.13	-	-
岡山県	3	0.18	1	0.06	3	0.18	2	0.12	-	-	-	-	-	-
広島県	34	1.48	5	0.22	5	0.22	14	0.61	42	2.00	2	0.10	-	-
山口県	7	0.58	5	0.42	-	-	3	0.25	23	2.56	2	0.22	-	-
徳島県	14	2.33	7	1.17	4	0.67	3	0.50	18	2.57	-	-	-	-
香川県	5	0.36	4	0.29	5	0.36	1	0.07	5	1.00	1	0.20	-	-
愛媛県	6	0.55	6	0.55	-	-	2	0.18	6	1.00	-	-	-	-
高知県	-	-	-	-	-	-	-	-	13	1.63	-	-	-	-
福岡県	67	1.81	7	0.19	5	0.14	33	0.89	51	3.40	4	0.27	-	-
佐賀県	13	1.86	2	0.29	4	0.57	8	1.14	14	2.33	-	-	-	-
長崎県	5	0.50	3	0.30	2	0.20	5	0.50	29	2.42	3	0.25	-	-
熊本県	27	1.69	18	1.13	2	0.13	14	0.88	7	0.47	5	0.33	-	-
大分県	10	1.00	5	0.50	2	0.20	7	0.70	31	2.82	-	-	2	0.18
宮崎県	10	0.77	1	0.08	-	-	7	0.54	11	1.57	1	0.14	-	-
鹿児島県	27	1.69	5	0.31	1	0.06	19	1.19	6	0.50	-	-	-	-
沖縄県	2	0.17	2	0.17	1	0.08	5	0.42	25	3.57	2	0.29	2	0.29

報告数・定点当り報告数, 疾病・都道府県・性別(女)

2017年6月

	性器クラミジア感染症		性器ヘルペスウイルス感染症		尖圭コンジローマ		淋菌感染症		メチシリン耐性黄色ブドウ球菌感染症		ペニシリン耐性肺炎球菌感染症		薬剤耐性緑膿菌感染症	
	報告数	定点当り	報告数	定点当り	報告数	定点当り	報告数	定点当り	報告数	定点当り	報告数	定点当り	報告数	定点当り
総数	1125	1.14	486	0.49	187	0.19	125	0.13	529	1.11	56	0.12	4	0.01
北海道	114	2.71	37	0.88	12	0.29	8	0.19	22	0.96	2	0.09	-	-
青森県	18	1.38	1	0.08	2	0.15	2	0.15	10	1.67	1	0.17	-	-
岩手県	8	0.53	-	-	1	0.07	1	0.07	16	0.84	4	0.21	-	-
宮城県	23	1.44	7	0.44	2	0.13	5	0.31	5	0.42	2	0.17	-	-
秋田県	7	0.50	9	0.64	1	0.07	1	0.07	5	0.63	8	1.00	-	-
山形県	11	1.10	5	0.50	1	0.10	4	0.40	13	1.44	1	0.11	-	-
福島県	21	1.40	12	0.80	7	0.47	2	0.13	13	1.86	-	-	-	-
茨城県	51	2.32	6	0.27	4	0.18	4	0.18	15	1.15	1	0.08	-	-
栃木県	4	0.24	6	0.35	3	0.18	1	0.06	9	1.29	-	-	-	-
群馬県	32	1.33	17	0.71	3	0.13	2	0.08	4	0.50	-	-	-	-
埼玉県	91	1.57	45	0.78	15	0.26	7	0.12	3	0.30	2	0.20	-	-
千葉県	42	0.98	18	0.42	3	0.07	3	0.07	9	1.00	4	0.44	-	-
東京都	90	1.64	36	0.65	31	0.56	19	0.35	21	0.84	2	0.08	-	-
神奈川県	36	0.56	14	0.22	8	0.13	4	0.06	9	0.82	-	-	-	-
新潟県	7	0.47	4	0.27	2	0.13	1	0.07	8	0.62	1	0.08	-	-
富山県	6	0.60	2	0.20	2	0.20	2	0.20	6	1.20	-	-	-	-
石川県	11	1.10	2	0.20	-	-	1	0.10	9	1.80	1	0.20	-	-
福井県	3	0.60	5	1.00	1	0.20	-	-	5	0.83	1	0.17	-	-
山梨県	7	0.78	3	0.33	4	0.44	1	0.11	4	0.40	-	-	-	-
長野県	22	1.57	5	0.36	2	0.14	-	-	6	0.55	-	-	-	-
岐阜県	13	0.87	-	-	-	-	1	0.07	2	0.40	-	-	1	0.20
静岡県	19	0.63	6	0.20	4	0.13	1	0.03	12	1.20	-	-	1	0.10
愛知県	42	0.65	24	0.37	9	0.14	5	0.08	36	2.40	4	0.27	-	-
三重県	3	0.18	3	0.18	1	0.06	-	-	18	2.00	1	0.11	1	0.11
滋賀県	6	0.67	3	0.33	-	-	-	-	11	1.57	-	-	-	-
京都府	17	0.74	10	0.43	3	0.13	1	0.04	4	0.57	-	-	-	-
大阪府	146	2.15	40	0.59	15	0.22	14	0.21	26	1.44	2	0.11	-	-
兵庫県	44	0.96	14	0.30	6	0.13	2	0.04	15	1.36	-	-	-	-
奈良県	8	0.73	3	0.27	3	0.27	-	-	16	2.67	2	0.33	-	-
和歌山県	7	1.00	2	0.29	1	0.14	1	0.14	9	0.82	2	0.18	-	-
鳥取県	5	0.71	2	0.29	-	-	3	0.43	4	0.80	-	-	-	-
島根県	4	0.67	-	-	-	-	3	0.50	6	0.75	1	0.13	-	-
岡山県	18	1.06	9	0.53	3	0.18	2	0.12	3	0.60	-	-	-	-
広島県	19	0.83	14	0.61	10	0.43	-	-	28	1.33	3	0.14	-	-
山口県	12	1.00	7	0.58	5	0.42	1	0.08	18	2.00	1	0.11	-	-
徳島県	7	1.17	27	4.50	-	-	-	-	10	1.43	-	-	-	-
香川県	15	1.07	7	0.50	3	0.21	1	0.07	6	1.20	2	0.40	-	-
愛媛県	2	0.18	-	-	1	0.09	-	-	3	0.50	-	-	-	-
高知県	1	0.17	-	-	1	0.17	-	-	2	0.25	-	-	-	-
福岡県	49	1.32	33	0.89	9	0.24	11	0.30	36	2.40	5	0.33	-	-
佐賀県	4	0.57	3	0.43	1	0.14	-	-	6	1.00	-	-	-	-
長崎県	8	0.80	13	1.30	-	-	-	-	16	1.33	1	0.08	-	-
熊本県	20	1.25	12	0.75	-	-	3	0.19	7	0.47	-	-	-	-
大分県	11	1.10	2	0.20	1	0.10	2	0.20	15	1.36	-	-	-	-
宮崎県	15	1.15	4	0.31	1	0.08	2	0.15	9	1.29	-	-	-	-
鹿児島県	18	1.13	7	0.44	3	0.19	4	0.25	3	0.25	1	0.08	-	-
沖縄県	8	0.67	7	0.58	3	0.25	-	-	16	2.29	1	0.14	1	0.14



28週のデータ

注) 表中の報告数は7月19日集計分であり、その後の報告は次週以降の累積に反映されます。
 新型インフルエンザは掲載していません。

報告数・累積報告数, 疾病・都道府県別

2017年28週

	エボラ出血熱		クリミア・コンゴ出血熱		痘 瘡		南米出血熱		ペスト		マールブルグ病		ラッサ熱		急性灰白髄炎		結 核	
	報告数	累積	報告数	累積	報告数	累積	報告数	累積	報告数	累積	報告数	累積	報告数	累積	報告数	累積	報告数	累積
総 数	-	-	-	-	-	-	-	-	-	-	-	-	-	-	-	-	353	11887
北海道	-	-	-	-	-	-	-	-	-	-	-	-	-	-	-	-	1	322
青森県	-	-	-	-	-	-	-	-	-	-	-	-	-	-	-	-	3	161
岩手県	-	-	-	-	-	-	-	-	-	-	-	-	-	-	-	-	3	94
宮城県	-	-	-	-	-	-	-	-	-	-	-	-	-	-	-	-	6	159
秋田県	-	-	-	-	-	-	-	-	-	-	-	-	-	-	-	-	-	62
山形県	-	-	-	-	-	-	-	-	-	-	-	-	-	-	-	-	2	57
福島県	-	-	-	-	-	-	-	-	-	-	-	-	-	-	-	-	3	107
茨城県	-	-	-	-	-	-	-	-	-	-	-	-	-	-	-	-	8	264
栃木県	-	-	-	-	-	-	-	-	-	-	-	-	-	-	-	-	10	161
群馬県	-	-	-	-	-	-	-	-	-	-	-	-	-	-	-	-	9	148
埼玉県	-	-	-	-	-	-	-	-	-	-	-	-	-	-	-	-	10	672
千葉県	-	-	-	-	-	-	-	-	-	-	-	-	-	-	-	-	30	698
東京都	-	-	-	-	-	-	-	-	-	-	-	-	-	-	-	-	59	1793
神奈川県	-	-	-	-	-	-	-	-	-	-	-	-	-	-	-	-	15	884
新潟県	-	-	-	-	-	-	-	-	-	-	-	-	-	-	-	-	7	115
富山県	-	-	-	-	-	-	-	-	-	-	-	-	-	-	-	-	2	95
石川県	-	-	-	-	-	-	-	-	-	-	-	-	-	-	-	-	5	96
福井県	-	-	-	-	-	-	-	-	-	-	-	-	-	-	-	-	1	74
山梨県	-	-	-	-	-	-	-	-	-	-	-	-	-	-	-	-	2	47
長野県	-	-	-	-	-	-	-	-	-	-	-	-	-	-	-	-	6	160
岐阜県	-	-	-	-	-	-	-	-	-	-	-	-	-	-	-	-	14	247
静岡県	-	-	-	-	-	-	-	-	-	-	-	-	-	-	-	-	7	241
愛知県	-	-	-	-	-	-	-	-	-	-	-	-	-	-	-	-	31	822
三重県	-	-	-	-	-	-	-	-	-	-	-	-	-	-	-	-	1	150
滋賀県	-	-	-	-	-	-	-	-	-	-	-	-	-	-	-	-	5	132
京都府	-	-	-	-	-	-	-	-	-	-	-	-	-	-	-	-	3	291
大阪府	-	-	-	-	-	-	-	-	-	-	-	-	-	-	-	-	16	735
兵庫県	-	-	-	-	-	-	-	-	-	-	-	-	-	-	-	-	20	459
奈良県	-	-	-	-	-	-	-	-	-	-	-	-	-	-	-	-	9	163
和歌山県	-	-	-	-	-	-	-	-	-	-	-	-	-	-	-	-	2	98
鳥取県	-	-	-	-	-	-	-	-	-	-	-	-	-	-	-	-	-	41
島根県	-	-	-	-	-	-	-	-	-	-	-	-	-	-	-	-	2	68
岡山県	-	-	-	-	-	-	-	-	-	-	-	-	-	-	-	-	6	184
広島県	-	-	-	-	-	-	-	-	-	-	-	-	-	-	-	-	3	213
山口県	-	-	-	-	-	-	-	-	-	-	-	-	-	-	-	-	1	109
徳島県	-	-	-	-	-	-	-	-	-	-	-	-	-	-	-	-	1	79
香川県	-	-	-	-	-	-	-	-	-	-	-	-	-	-	-	-	-	76
愛媛県	-	-	-	-	-	-	-	-	-	-	-	-	-	-	-	-	8	105
高知県	-	-	-	-	-	-	-	-	-	-	-	-	-	-	-	-	2	49
福岡県	-	-	-	-	-	-	-	-	-	-	-	-	-	-	-	-	13	535
佐賀県	-	-	-	-	-	-	-	-	-	-	-	-	-	-	-	-	2	70
長崎県	-	-	-	-	-	-	-	-	-	-	-	-	-	-	-	-	7	160
熊本県	-	-	-	-	-	-	-	-	-	-	-	-	-	-	-	-	2	109
大分県	-	-	-	-	-	-	-	-	-	-	-	-	-	-	-	-	1	96
宮崎県	-	-	-	-	-	-	-	-	-	-	-	-	-	-	-	-	3	105
鹿児島県	-	-	-	-	-	-	-	-	-	-	-	-	-	-	-	-	6	178
沖縄県	-	-	-	-	-	-	-	-	-	-	-	-	-	-	-	-	6	203

* 病原体がSARSコロナウイルスであるものに限る。
 ** 病原体がMERSコロナウイルスであるものに限る。2014年7月26日より届出対象疾患となりました。
 *** 2013年5月6日より届出対象疾患となりました。

報告数・累積報告数, 疾病・都道府県別

2017年28週

	ジフテリア		重症急性 呼吸器症候群*		中東呼吸器 症候群**		鳥インフル エンザ(H5N1)		鳥インフル エンザ(H7N9)***		コレラ		細菌性赤痢		腸管出血性 大腸菌感染症		腸チフス	
	報告数	累積	報告数	累積	報告数	累積	報告数	累積	報告数	累積	報告数	累積	報告数	累積	報告数	累積	報告数	累積
総 数	-	-	-	-	-	-	-	-	-	-	3	5	80	82	931	-	22	
北海道	-	-	-	-	-	-	-	-	-	-	-	-	1	3	63	-	1	
青森県	-	-	-	-	-	-	-	-	-	-	-	-	-	1	8	-	-	
岩手県	-	-	-	-	-	-	-	-	-	-	1	-	1	7	31	-	-	
宮城県	-	-	-	-	-	-	-	-	-	-	-	-	1	3	34	-	1	
秋田県	-	-	-	-	-	-	-	-	-	-	-	-	-	2	9	-	-	
山形県	-	-	-	-	-	-	-	-	-	-	-	-	-	4	19	-	-	
福島県	-	-	-	-	-	-	-	-	-	-	-	-	-	1	9	-	-	
茨城県	-	-	-	-	-	-	-	-	-	-	-	-	-	2	11	-	2	
栃木県	-	-	-	-	-	-	-	-	-	-	-	-	1	-	9	-	-	
群馬県	-	-	-	-	-	-	-	-	-	-	-	-	1	1	26	-	1	
埼玉県	-	-	-	-	-	-	-	-	-	-	-	1	4	7	58	-	1	
千葉県	-	-	-	-	-	-	-	-	-	-	-	-	2	5	41	-	-	
東京都	-	-	-	-	-	-	-	-	-	-	1	-	19	7	77	-	6	
神奈川県	-	-	-	-	-	-	-	-	-	-	-	2	9	13	65	-	2	
新潟県	-	-	-	-	-	-	-	-	-	-	-	-	-	1	6	-	1	
富山県	-	-	-	-	-	-	-	-	-	-	-	-	1	-	11	-	-	
石川県	-	-	-	-	-	-	-	-	-	-	-	-	-	4	26	-	-	
福井県	-	-	-	-	-	-	-	-	-	-	-	-	-	1	12	-	-	
山梨県	-	-	-	-	-	-	-	-	-	-	-	-	-	-	1	-	-	
長野県	-	-	-	-	-	-	-	-	-	-	-	-	-	1	12	-	-	
岐阜県	-	-	-	-	-	-	-	-	-	-	-	-	1	-	13	-	1	
静岡県	-	-	-	-	-	-	-	-	-	-	-	-	4	-	21	-	1	
愛知県	-	-	-	-	-	-	-	-	-	-	1	1	10	1	51	-	1	
三重県	-	-	-	-	-	-	-	-	-	-	-	-	-	-	14	-	-	
滋賀県	-	-	-	-	-	-	-	-	-	-	-	-	-	1	12	-	-	
京都府	-	-	-	-	-	-	-	-	-	-	-	-	2	-	9	-	1	
大阪府	-	-	-	-	-	-	-	-	-	-	-	-	4	5	55	-	-	
兵庫県	-	-	-	-	-	-	-	-	-	-	-	-	5	-	31	-	-	
奈良県	-	-	-	-	-	-	-	-	-	-	-	-	-	1	8	-	-	
和歌山県	-	-	-	-	-	-	-	-	-	-	-	-	-	1	5	-	-	
鳥取県	-	-	-	-	-	-	-	-	-	-	-	-	2	-	7	-	-	
島根県	-	-	-	-	-	-	-	-	-	-	-	-	-	-	2	-	-	
岡山県	-	-	-	-	-	-	-	-	-	-	-	-	1	2	13	-	1	
広島県	-	-	-	-	-	-	-	-	-	-	-	-	-	1	9	-	-	
山口県	-	-	-	-	-	-	-	-	-	-	-	-	-	1	8	-	-	
徳島県	-	-	-	-	-	-	-	-	-	-	-	-	-	1	3	-	-	
香川県	-	-	-	-	-	-	-	-	-	-	-	-	-	-	9	-	-	
愛媛県	-	-	-	-	-	-	-	-	-	-	-	-	-	-	6	-	2	
高知県	-	-	-	-	-	-	-	-	-	-	-	-	-	-	-	-	-	
福岡県	-	-	-	-	-	-	-	-	-	-	-	1	9	4	42	-	-	
佐賀県	-	-	-	-	-	-	-	-	-	-	-	-	-	-	8	-	-	
長崎県	-	-	-	-	-	-	-	-	-	-	-	-	-	-	18	-	-	
熊本県	-	-	-	-	-	-	-	-	-	-	-	-	1	-	21	-	-	
大分県	-	-	-	-	-	-	-	-	-	-	-	-	-	-	6	-	-	
宮崎県	-	-	-	-	-	-	-	-	-	-	-	-	-	-	5	-	-	
鹿児島県	-	-	-	-	-	-	-	-	-	-	-	-	-	1	16	-	-	
沖縄県	-	-	-	-	-	-	-	-	-	-	-	-	1	-	11	-	-	

報告数・累積報告数, 疾病・都道府県別

2017年28週

	パラチフス		E型肝炎		ウエストナイル熱		A型肝炎		エキノコックス症		黄熱		オウム病		オムスク出血熱		回帰熱	
	報告数	累積	報告数	累積	報告数	累積	報告数	累積	報告数	累積	報告数	累積	報告数	累積	報告数	累積	報告数	累積
総数	-	8	2	186	-	-	4	167	1	18	-	-	-	11	-	-	-	2
北海道	-	-	-	43	-	-	-	3	-	16	-	-	-	-	-	-	-	1
青森県	-	-	-	5	-	-	-	2	-	-	-	-	-	-	-	-	-	-
岩手県	-	-	-	2	-	-	-	2	-	-	-	-	-	-	-	-	-	-
宮城県	-	-	-	4	-	-	-	3	-	-	-	-	-	-	-	-	-	-
秋田県	-	-	-	1	-	-	-	-	-	-	-	-	-	-	-	-	-	-
山形県	-	-	-	5	-	-	-	1	-	-	-	-	-	-	-	-	-	-
福島県	-	-	-	2	-	-	-	-	-	-	-	-	-	-	-	-	-	-
茨城県	-	-	-	7	-	-	-	3	-	-	-	-	-	1	-	-	-	-
栃木県	-	-	-	1	-	-	-	-	-	-	-	-	-	-	-	-	-	-
群馬県	-	-	-	8	-	-	1	5	-	-	-	-	-	-	-	-	-	-
埼玉県	-	-	-	10	-	-	-	11	-	-	-	-	-	-	-	-	-	-
千葉県	-	-	-	10	-	-	-	14	-	-	-	-	-	-	-	-	-	-
東京都	-	4	1	35	-	-	-	48	1	1	-	-	-	-	-	-	-	1
神奈川県	-	1	-	4	-	-	-	10	-	-	-	-	-	-	-	-	-	-
新潟県	-	-	-	8	-	-	-	2	-	1	-	-	-	-	-	-	-	-
富山県	-	-	-	-	-	-	-	3	-	-	-	-	-	-	-	-	-	-
石川県	-	-	-	2	-	-	-	2	-	-	-	-	-	-	-	-	-	-
福井県	-	-	-	1	-	-	-	-	-	-	-	-	-	1	-	-	-	-
山梨県	-	-	-	-	-	-	-	-	-	-	-	-	-	1	-	-	-	-
長野県	-	-	-	1	-	-	-	4	-	-	-	-	-	-	-	-	-	-
岐阜県	-	-	-	1	-	-	-	3	-	-	-	-	-	2	-	-	-	-
静岡県	-	-	-	2	-	-	-	8	-	-	-	-	-	-	-	-	-	-
愛知県	-	-	-	4	-	-	-	4	-	-	-	-	-	2	-	-	-	-
三重県	-	-	-	2	-	-	-	-	-	-	-	-	-	-	-	-	-	-
滋賀県	-	-	-	-	-	-	1	2	-	-	-	-	-	-	-	-	-	-
京都府	-	-	-	-	-	-	-	4	-	-	-	-	-	1	-	-	-	-
大阪府	-	2	-	6	-	-	-	8	-	-	-	-	-	1	-	-	-	-
兵庫県	-	-	-	3	-	-	1	9	-	-	-	-	-	1	-	-	-	-
奈良県	-	-	-	1	-	-	-	-	-	-	-	-	-	-	-	-	-	-
和歌山県	-	-	-	-	-	-	-	1	-	-	-	-	-	-	-	-	-	-
鳥取県	-	-	-	2	-	-	-	1	-	-	-	-	-	-	-	-	-	-
島根県	-	-	-	-	-	-	-	1	-	-	-	-	-	-	-	-	-	-
岡山県	-	-	-	1	-	-	-	1	-	-	-	-	-	-	-	-	-	-
広島県	-	-	-	-	-	-	-	1	-	-	-	-	-	-	-	-	-	-
山口県	-	-	-	1	-	-	-	-	-	-	-	-	-	-	-	-	-	-
徳島県	-	-	-	-	-	-	-	-	-	-	-	-	-	-	-	-	-	-
香川県	-	-	-	1	-	-	-	-	-	-	-	-	-	-	-	-	-	-
愛媛県	-	1	1	3	-	-	1	3	-	-	-	-	-	-	-	-	-	-
高知県	-	-	-	-	-	-	-	-	-	-	-	-	-	1	-	-	-	-
福岡県	-	-	-	5	-	-	-	5	-	-	-	-	-	-	-	-	-	-
佐賀県	-	-	-	-	-	-	-	-	-	-	-	-	-	-	-	-	-	-
長崎県	-	-	-	-	-	-	-	-	-	-	-	-	-	-	-	-	-	-
熊本県	-	-	-	1	-	-	-	2	-	-	-	-	-	-	-	-	-	-
大分県	-	-	-	-	-	-	-	-	-	-	-	-	-	-	-	-	-	-
宮崎県	-	-	-	2	-	-	-	-	-	-	-	-	-	-	-	-	-	-
鹿児島県	-	-	-	-	-	-	-	1	-	-	-	-	-	-	-	-	-	-
沖縄県	-	-	-	2	-	-	-	-	-	-	-	-	-	-	-	-	-	-

*2016年2月15日より届出対象疾患となりました。

**2013年3月4日より届出対象疾患となりました。

報告数・累積報告数, 疾病・都道府県別

2017年28週

	キャサナル 森林病		Q 熱		狂犬病		コクシジ オイドス症		サル痘		ジカウイルス 感染症*		重症熱性血小板 減少症候群**		腎症候性出血熱		西部ウマ脳炎	
	報告数	累積	報告数	累積	報告数	累積	報告数	累積	報告数	累積	報告数	累積	報告数	累積	報告数	累積	報告数	累積
総 数	-	-	-	-	-	-	-	-	-	-	1	2	6	50	-	-	-	-
北海道	-	-	-	-	-	-	-	-	-	-	-	-	-	-	-	-	-	-
青森県	-	-	-	-	-	-	-	-	-	-	-	-	-	-	-	-	-	-
岩手県	-	-	-	-	-	-	-	-	-	-	-	-	-	-	-	-	-	-
宮城県	-	-	-	-	-	-	-	-	-	-	-	-	-	-	-	-	-	-
秋田県	-	-	-	-	-	-	-	-	-	-	-	-	-	-	-	-	-	-
山形県	-	-	-	-	-	-	-	-	-	-	-	-	-	-	-	-	-	-
福島県	-	-	-	-	-	-	-	-	-	-	-	-	-	-	-	-	-	-
茨城県	-	-	-	-	-	-	-	-	-	-	-	-	-	-	-	-	-	-
栃木県	-	-	-	-	-	-	-	-	-	-	-	-	-	-	-	-	-	-
群馬県	-	-	-	-	-	-	-	-	-	-	-	-	-	-	-	-	-	-
埼玉県	-	-	-	-	-	-	-	-	-	-	-	-	-	-	-	-	-	-
千葉県	-	-	-	-	-	-	-	-	-	-	-	-	-	-	-	-	-	-
東京都	-	-	-	-	-	-	-	-	-	-	-	-	-	-	-	-	-	-
神奈川県	-	-	-	-	-	-	-	-	-	-	1	1	-	-	-	-	-	-
新潟県	-	-	-	-	-	-	-	-	-	-	-	-	-	-	-	-	-	-
富山県	-	-	-	-	-	-	-	-	-	-	-	-	-	-	-	-	-	-
石川県	-	-	-	-	-	-	-	-	-	-	-	-	-	-	-	-	-	-
福井県	-	-	-	-	-	-	-	-	-	-	-	-	-	-	-	-	-	-
山梨県	-	-	-	-	-	-	-	-	-	-	-	-	-	-	-	-	-	-
長野県	-	-	-	-	-	-	-	-	-	-	-	-	-	-	-	-	-	-
岐阜県	-	-	-	-	-	-	-	-	-	-	-	-	-	-	-	-	-	-
静岡県	-	-	-	-	-	-	-	-	-	-	-	-	-	-	-	-	-	-
愛知県	-	-	-	-	-	-	-	-	-	-	-	-	-	-	-	-	-	-
三重県	-	-	-	-	-	-	-	-	-	-	-	-	-	-	-	-	-	-
滋賀県	-	-	-	-	-	-	-	-	-	-	-	-	-	-	-	-	-	-
京都府	-	-	-	-	-	-	-	-	-	-	-	-	-	-	-	-	-	-
大阪府	-	-	-	-	-	-	-	-	-	-	1	-	-	-	-	-	-	-
兵庫県	-	-	-	-	-	-	-	-	-	-	-	-	1	1	-	-	-	-
奈良県	-	-	-	-	-	-	-	-	-	-	-	-	-	-	-	-	-	-
和歌山県	-	-	-	-	-	-	-	-	-	-	-	-	-	1	-	-	-	-
鳥取県	-	-	-	-	-	-	-	-	-	-	-	-	-	-	-	-	-	-
島根県	-	-	-	-	-	-	-	-	-	-	-	-	4	-	-	-	-	-
岡山県	-	-	-	-	-	-	-	-	-	-	-	-	-	-	-	-	-	-
広島県	-	-	-	-	-	-	-	-	-	-	-	-	2	-	-	-	-	-
山口県	-	-	-	-	-	-	-	-	-	-	-	-	1	7	-	-	-	-
徳島県	-	-	-	-	-	-	-	-	-	-	-	-	2	-	-	-	-	-
香川県	-	-	-	-	-	-	-	-	-	-	-	-	1	-	-	-	-	-
愛媛県	-	-	-	-	-	-	-	-	-	-	-	-	3	-	-	-	-	-
高知県	-	-	-	-	-	-	-	-	-	-	-	-	3	-	-	-	-	-
福岡県	-	-	-	-	-	-	-	-	-	-	-	-	1	-	-	-	-	-
佐賀県	-	-	-	-	-	-	-	-	-	-	-	-	-	-	-	-	-	-
長崎県	-	-	-	-	-	-	-	-	-	-	-	-	3	9	-	-	-	-
熊本県	-	-	-	-	-	-	-	-	-	-	-	-	-	-	-	-	-	-
大分県	-	-	-	-	-	-	-	-	-	-	-	-	1	-	-	-	-	-
宮崎県	-	-	-	-	-	-	-	-	-	-	-	-	7	-	-	-	-	-
鹿児島県	-	-	-	-	-	-	-	-	-	-	-	-	1	8	-	-	-	-
沖縄県	-	-	-	-	-	-	-	-	-	-	-	-	-	-	-	-	-	-

*鳥インフルエンザ(H5N1及びH7N9)を除く。

報告数・累積報告数, 疾病・都道府県別

2017年28週

	ダニ媒介脳炎		炭 疽		チクングニア熱		つつが虫病		デング熱		東部ウマ脳炎		鳥インフルエンザ*		ニパウイルス感染症		日本紅斑熱	
	報告数	累積	報告数	累積	報告数	累積	報告数	累積	報告数	累積	報告数	累積	報告数	累積	報告数	累積	報告数	累積
総 数	1	1	-	-	-	2	-	98	5	99	-	-	-	-	-	-	6	113
北海道	1	1	-	-	-	-	-	-	-	1	-	-	-	-	-	-	-	-
青森県	-	-	-	-	-	-	-	9	-	-	-	-	-	-	-	-	-	-
岩手県	-	-	-	-	-	-	-	2	-	-	-	-	-	-	-	-	-	-
宮城県	-	-	-	-	-	-	-	1	-	2	-	-	-	-	-	-	-	-
秋田県	-	-	-	-	-	-	-	7	-	-	-	-	-	-	-	-	-	-
山形県	-	-	-	-	-	-	-	3	-	-	-	-	-	-	-	-	-	-
福島県	-	-	-	-	-	-	-	9	-	-	-	-	-	-	-	-	-	-
茨城県	-	-	-	-	-	-	-	2	-	6	-	-	-	-	-	-	-	-
栃木県	-	-	-	-	-	-	-	-	-	1	-	-	-	-	-	-	-	-
群馬県	-	-	-	-	-	-	-	-	-	4	-	-	-	-	-	-	-	-
埼玉県	-	-	-	-	-	-	-	-	-	8	-	-	-	-	-	-	-	-
千葉県	-	-	-	-	-	-	-	7	-	5	-	-	-	-	-	-	-	4
東京都	-	-	-	-	-	1	-	2	1	25	-	-	-	-	-	-	-	-
神奈川県	-	-	-	-	-	-	-	2	-	13	-	-	-	-	-	-	-	1
新潟県	-	-	-	-	-	-	-	8	-	-	-	-	-	-	-	-	-	-
富山県	-	-	-	-	-	-	-	-	-	3	-	-	-	-	-	-	-	-
石川県	-	-	-	-	-	-	-	-	-	1	-	-	-	-	-	-	-	1
福井県	-	-	-	-	-	-	-	-	-	-	-	-	-	-	-	-	-	-
山梨県	-	-	-	-	-	-	-	-	1	1	-	-	-	-	-	-	-	-
長野県	-	-	-	-	-	-	-	6	1	3	-	-	-	-	-	-	-	-
岐阜県	-	-	-	-	-	-	-	1	-	1	-	-	-	-	-	-	-	-
静岡県	-	-	-	-	-	-	-	-	-	1	-	-	-	-	-	-	-	1
愛知県	-	-	-	-	-	-	-	-	1	4	-	-	-	-	-	-	-	-
三重県	-	-	-	-	-	-	-	-	-	2	-	-	-	-	-	-	-	11
滋賀県	-	-	-	-	-	-	-	1	-	-	-	-	-	-	-	-	-	-
京都府	-	-	-	-	-	-	-	-	-	2	-	-	-	-	-	-	-	3
大阪府	-	-	-	-	-	1	-	-	1	7	-	-	-	-	-	-	-	1
兵庫県	-	-	-	-	-	-	-	-	-	1	-	-	-	-	-	-	-	1
奈良県	-	-	-	-	-	-	-	1	-	1	-	-	-	-	-	-	-	-
和歌山県	-	-	-	-	-	-	-	2	-	-	-	-	-	-	-	-	1	9
鳥取県	-	-	-	-	-	-	-	2	-	-	-	-	-	-	-	-	-	-
島根県	-	-	-	-	-	-	-	3	-	-	-	-	-	-	-	-	1	4
岡山県	-	-	-	-	-	-	-	-	-	-	-	-	-	-	-	-	-	1
広島県	-	-	-	-	-	-	-	2	-	1	-	-	-	-	-	-	1	26
山口県	-	-	-	-	-	-	-	-	-	1	-	-	-	-	-	-	-	2
徳島県	-	-	-	-	-	-	-	2	-	-	-	-	-	-	-	-	-	2
香川県	-	-	-	-	-	-	-	-	-	-	-	-	-	-	-	-	-	2
愛媛県	-	-	-	-	-	-	-	-	-	4	-	-	-	-	-	-	-	1 8
高知県	-	-	-	-	-	-	-	1	-	-	-	-	-	-	-	-	-	3
福岡県	-	-	-	-	-	-	-	-	-	1	-	-	-	-	-	-	-	1 5
佐賀県	-	-	-	-	-	-	-	-	-	-	-	-	-	-	-	-	-	1
長崎県	-	-	-	-	-	-	-	-	-	-	-	-	-	-	-	-	-	5
熊本県	-	-	-	-	-	-	-	1	-	-	-	-	-	-	-	-	-	9
大分県	-	-	-	-	-	-	-	-	-	-	-	-	-	-	-	-	-	2
宮崎県	-	-	-	-	-	-	-	5	-	-	-	-	-	-	-	-	-	2
鹿児島県	-	-	-	-	-	-	-	19	-	-	-	-	-	-	-	-	-	1 8
沖縄県	-	-	-	-	-	-	-	-	-	-	-	-	-	-	-	-	-	1

報告数・累積報告数, 疾病・都道府県別

2017年28週

	日本脳炎		ハンタウイルス 肺症候群		Bウイルス病		鼻 疽		ブルセラ症		ベネズエラ ウマ脳炎		ヘンドラウイルス 感 染 症		発しんチフス		ボツリヌス症	
	報告数	累積	報告数	累積	報告数	累積	報告数	累積	報告数	累積	報告数	累積	報告数	累積	報告数	累積	報告数	累積
総 数	-	-	-	-	-	-	-	-	-	1	-	-	-	-	-	-	-	2
北海道	-	-	-	-	-	-	-	-	-	-	-	-	-	-	-	-	-	-
青森県	-	-	-	-	-	-	-	-	-	-	-	-	-	-	-	-	-	-
岩手県	-	-	-	-	-	-	-	-	-	-	-	-	-	-	-	-	-	-
宮城県	-	-	-	-	-	-	-	-	-	-	-	-	-	-	-	-	-	-
秋田県	-	-	-	-	-	-	-	-	-	-	-	-	-	-	-	-	-	-
山形県	-	-	-	-	-	-	-	-	-	-	-	-	-	-	-	-	-	-
福島県	-	-	-	-	-	-	-	-	-	-	-	-	-	-	-	-	-	-
茨城県	-	-	-	-	-	-	-	-	-	-	-	-	-	-	-	-	-	-
栃木県	-	-	-	-	-	-	-	-	-	-	-	-	-	-	-	-	-	-
群馬県	-	-	-	-	-	-	-	-	-	-	-	-	-	-	-	-	-	-
埼玉県	-	-	-	-	-	-	-	-	-	-	-	-	-	-	-	-	-	-
千葉県	-	-	-	-	-	-	-	-	-	-	-	-	-	-	-	-	-	-
東京都	-	-	-	-	-	-	-	-	-	-	-	-	-	-	-	-	-	1
神奈川県	-	-	-	-	-	-	-	-	-	-	-	-	-	-	-	-	-	-
新潟県	-	-	-	-	-	-	-	-	-	-	-	-	-	-	-	-	-	-
富山県	-	-	-	-	-	-	-	-	-	-	-	-	-	-	-	-	-	-
石川県	-	-	-	-	-	-	-	-	-	-	-	-	-	-	-	-	-	-
福井県	-	-	-	-	-	-	-	-	-	-	-	-	-	-	-	-	-	-
山梨県	-	-	-	-	-	-	-	-	-	-	-	-	-	-	-	-	-	-
長野県	-	-	-	-	-	-	-	-	-	-	-	-	-	-	-	-	-	-
岐阜県	-	-	-	-	-	-	-	-	-	-	-	-	-	-	-	-	-	-
静岡県	-	-	-	-	-	-	-	-	-	-	-	-	-	-	-	-	-	-
愛知県	-	-	-	-	-	-	-	-	-	1	-	-	-	-	-	-	-	-
三重県	-	-	-	-	-	-	-	-	-	-	-	-	-	-	-	-	-	-
滋賀県	-	-	-	-	-	-	-	-	-	-	-	-	-	-	-	-	-	-
京都府	-	-	-	-	-	-	-	-	-	-	-	-	-	-	-	-	-	-
大阪府	-	-	-	-	-	-	-	-	-	-	-	-	-	-	-	-	-	-
兵庫県	-	-	-	-	-	-	-	-	-	-	-	-	-	-	-	-	-	-
奈良県	-	-	-	-	-	-	-	-	-	-	-	-	-	-	-	-	-	-
和歌山県	-	-	-	-	-	-	-	-	-	-	-	-	-	-	-	-	-	-
鳥取県	-	-	-	-	-	-	-	-	-	-	-	-	-	-	-	-	-	-
島根県	-	-	-	-	-	-	-	-	-	-	-	-	-	-	-	-	-	-
岡山県	-	-	-	-	-	-	-	-	-	-	-	-	-	-	-	-	-	-
広島県	-	-	-	-	-	-	-	-	-	-	-	-	-	-	-	-	-	-
山口県	-	-	-	-	-	-	-	-	-	-	-	-	-	-	-	-	-	-
徳島県	-	-	-	-	-	-	-	-	-	-	-	-	-	-	-	-	-	-
香川県	-	-	-	-	-	-	-	-	-	-	-	-	-	-	-	-	-	-
愛媛県	-	-	-	-	-	-	-	-	-	-	-	-	-	-	-	-	-	-
高知県	-	-	-	-	-	-	-	-	-	-	-	-	-	-	-	-	-	-
福岡県	-	-	-	-	-	-	-	-	-	-	-	-	-	-	-	-	-	-
佐賀県	-	-	-	-	-	-	-	-	-	-	-	-	-	-	-	-	-	-
長崎県	-	-	-	-	-	-	-	-	-	-	-	-	-	-	-	-	-	-
熊本県	-	-	-	-	-	-	-	-	-	-	-	-	-	-	-	-	-	-
大分県	-	-	-	-	-	-	-	-	-	-	-	-	-	-	-	-	-	1
宮崎県	-	-	-	-	-	-	-	-	-	-	-	-	-	-	-	-	-	-
鹿児島県	-	-	-	-	-	-	-	-	-	-	-	-	-	-	-	-	-	-
沖縄県	-	-	-	-	-	-	-	-	-	-	-	-	-	-	-	-	-	-

報告数・累積報告数, 疾病・都道府県別

2017年28週

	マラリア		野 兎 病		ライム病		リッサウイルス 感 染 症		リフトバレー熱		類 鼻 疽		レジオネラ症		レプトスピラ症		ロッキー山 紅 斑 熱	
	報告数	累積	報告数	累積	報告数	累積	報告数	累積	報告数	累積	報告数	累積	報告数	累積	報告数	累積	報告数	累積
総 数	2	22	-	-	-	7	-	-	-	-	-	1	74	763	2	6	-	-
北海道	-	1	-	-	-	4	-	-	-	-	-	-	1	12	-	-	-	-
青森県	-	-	-	-	-	-	-	-	-	-	-	-	-	6	-	-	-	-
岩手県	-	-	-	-	-	-	-	-	-	-	-	-	-	7	-	-	-	-
宮城県	-	-	-	-	-	-	-	-	-	-	-	-	-	15	-	-	-	-
秋田県	-	-	-	-	-	-	-	-	-	-	-	-	-	1	-	-	-	-
山形県	-	-	-	-	-	-	-	-	-	-	-	-	-	5	-	-	-	-
福島県	-	-	-	-	-	-	-	-	-	-	-	-	1	14	-	-	-	-
茨城県	-	3	-	-	-	-	-	-	-	-	-	-	3	27	-	-	-	-
栃木県	-	1	-	-	-	-	-	-	-	-	-	-	5	19	-	-	-	-
群馬県	-	-	-	-	-	1	-	-	-	-	-	-	3	16	-	-	-	-
埼玉県	-	-	-	-	-	-	-	-	-	-	-	-	6	38	-	1	-	-
千葉県	-	2	-	-	-	-	-	-	-	-	-	-	4	30	-	-	-	-
東京都	2	9	-	-	-	1	-	-	-	-	-	1	5	68	2	3	-	-
神奈川県	-	-	-	-	-	1	-	-	-	-	-	-	2	41	-	-	-	-
新潟県	-	-	-	-	-	-	-	-	-	-	-	-	2	17	-	-	-	-
富山県	-	-	-	-	-	-	-	-	-	-	-	-	2	18	-	-	-	-
石川県	-	-	-	-	-	-	-	-	-	-	-	-	1	16	-	-	-	-
福井県	-	-	-	-	-	-	-	-	-	-	-	-	1	7	-	-	-	-
山梨県	-	-	-	-	-	-	-	-	-	-	-	-	-	1	-	-	-	-
長野県	-	-	-	-	-	-	-	-	-	-	-	-	1	17	-	-	-	-
岐阜県	-	-	-	-	-	-	-	-	-	-	-	-	4	12	-	-	-	-
静岡県	-	-	-	-	-	-	-	-	-	-	-	-	1	25	-	-	-	-
愛知県	-	1	-	-	-	-	-	-	-	-	-	-	5	50	-	-	-	-
三重県	-	-	-	-	-	-	-	-	-	-	-	-	3	16	-	-	-	-
滋賀県	-	-	-	-	-	-	-	-	-	-	-	-	3	13	-	-	-	-
京都府	-	1	-	-	-	-	-	-	-	-	-	-	-	10	-	-	-	-
大阪府	-	1	-	-	-	-	-	-	-	-	-	-	4	33	-	-	-	-
兵庫県	-	1	-	-	-	-	-	-	-	-	-	-	7	32	-	-	-	-
奈良県	-	-	-	-	-	-	-	-	-	-	-	-	-	6	-	-	-	-
和歌山県	-	-	-	-	-	-	-	-	-	-	-	-	-	5	-	-	-	-
鳥取県	-	-	-	-	-	-	-	-	-	-	-	-	-	2	-	-	-	-
島根県	-	-	-	-	-	-	-	-	-	-	-	-	-	4	-	-	-	-
岡山県	-	-	-	-	-	-	-	-	-	-	-	-	1	11	-	-	-	-
広島県	-	-	-	-	-	-	-	-	-	-	-	-	4	79	-	-	-	-
山口県	-	1	-	-	-	-	-	-	-	-	-	-	-	5	-	-	-	-
徳島県	-	-	-	-	-	-	-	-	-	-	-	-	-	9	-	-	-	-
香川県	-	-	-	-	-	-	-	-	-	-	-	-	-	3	-	-	-	-
愛媛県	-	-	-	-	-	-	-	-	-	-	-	-	-	1	6	-	-	-
高知県	-	-	-	-	-	-	-	-	-	-	-	-	-	1	2	-	-	-
福岡県	-	1	-	-	-	-	-	-	-	-	-	-	1	22	-	-	-	-
佐賀県	-	-	-	-	-	-	-	-	-	-	-	-	-	2	-	-	-	-
長崎県	-	-	-	-	-	-	-	-	-	-	-	-	-	7	-	-	-	-
熊本県	-	-	-	-	-	-	-	-	-	-	-	-	-	1	10	-	-	-
大分県	-	-	-	-	-	-	-	-	-	-	-	-	-	9	-	-	-	-
宮崎県	-	-	-	-	-	-	-	-	-	-	-	-	-	3	-	-	-	-
鹿児島県	-	-	-	-	-	-	-	-	-	-	-	-	-	1	2	-	-	-
沖縄県	-	-	-	-	-	-	-	-	-	-	-	-	-	10	-	2	-	-

*E型肝炎及びA型肝炎を除く。

**2014年9月19日より届出対象疾患となりました。

***ウエストナイル脳炎、西部ウマ脳炎、ダニ媒介脳炎、東部ウマ脳炎、日本脳炎、ペネズエラウマ脳炎及びリフトバレー熱を除く。

報告数・累積報告数, 疾病・都道府県別

2017年28週

	アメルバ赤痢		ウイルス性肝炎*		カリバネム耐性 腸内細菌科細菌感染症**		急性脳炎***		クリプト スポリジウム症		クロイツフェルト ・ヤコブ病		劇症型溶血性 レンサ球菌感染症		後天性免疫不全 症候群		ジアルジア症	
	報告数	累積	報告数	累積	報告数	累積	報告数	累積	報告数	累積	報告数	累積	報告数	累積	報告数	累積	報告数	累積
総数	14	584	3	158	21	800	10	392	-	7	1	99	5	321	25	740	-	36
北海道	-	15	-	7	-	17	-	14	-	3	-	4	-	7	-	22	-	1
青森県	1	3	-	-	-	10	-	-	-	-	-	1	-	2	-	5	-	-
岩手県	-	7	-	2	-	6	-	1	-	-	-	-	-	3	-	1	-	-
宮城県	1	13	1	8	-	4	-	-	-	-	-	2	-	5	-	9	-	-
秋田県	-	2	-	-	1	8	-	3	-	-	-	1	-	8	-	-	-	-
山形県	1	7	-	1	-	4	-	4	-	-	-	1	-	4	-	-	-	-
福島県	2	9	-	-	-	12	-	2	-	-	-	1	-	3	-	4	-	-
茨城県	-	7	-	6	-	4	-	13	-	-	-	2	-	7	-	8	-	1
栃木県	-	15	-	3	1	8	-	6	-	-	-	1	-	4	-	4	-	1
群馬県	-	10	-	6	-	4	-	2	-	-	-	1	-	5	-	5	-	1
埼玉県	-	29	-	5	-	30	-	27	-	-	-	3	-	12	1	20	-	-
千葉県	-	19	-	10	-	40	2	52	-	-	-	3	-	11	1	32	-	1
東京都	1	112	1	32	4	103	1	37	-	-	-	7	-	46	15	243	-	15
神奈川県	1	48	1	5	4	66	1	31	-	-	-	7	-	17	1	48	-	2
新潟県	-	10	-	1	-	22	-	8	-	-	-	4	1	8	-	6	-	-
富山県	-	4	-	1	-	5	-	1	-	-	-	1	-	6	-	2	-	3
石川県	-	3	-	-	-	3	-	2	-	-	-	3	-	-	-	3	-	-
福井県	-	3	-	-	-	4	-	-	-	-	-	2	-	2	-	-	-	-
山梨県	-	2	-	4	-	2	-	2	-	-	-	5	-	-	-	4	-	-
長野県	-	12	-	1	1	15	1	11	-	-	-	2	-	6	-	5	-	1
岐阜県	-	9	-	3	-	3	-	1	-	-	-	3	1	6	1	7	-	-
静岡県	-	11	-	3	2	18	-	17	-	-	-	1	-	10	-	10	-	2
愛知県	1	30	-	1	-	46	1	26	-	-	-	5	-	24	-	36	-	-
三重県	-	6	-	4	-	14	-	1	-	-	-	-	-	7	-	7	-	-
滋賀県	-	1	-	3	-	6	-	4	-	-	-	1	1	8	-	7	-	-
京都府	2	13	-	1	-	17	-	5	-	-	-	5	-	4	-	10	-	1
大阪府	2	69	-	10	1	65	-	22	-	1	-	4	-	11	2	99	-	2
兵庫県	-	16	-	6	1	34	2	21	-	1	1	4	-	14	2	19	-	1
奈良県	-	4	-	1	-	11	-	4	-	-	-	2	-	7	-	4	-	1
和歌山県	-	1	-	-	-	4	-	2	-	1	-	1	-	6	-	2	-	-
鳥取県	-	1	-	1	-	1	-	-	-	-	-	-	-	6	-	1	-	-
島根県	-	2	-	-	-	9	-	-	-	-	-	1	-	1	-	1	-	-
岡山県	-	15	-	4	-	4	-	3	-	-	-	2	-	5	-	10	-	-
広島県	1	12	-	5	1	22	-	2	-	-	-	2	-	4	-	4	-	-
山口県	-	5	-	-	1	18	1	10	-	1	-	2	-	3	-	7	-	-
徳島県	-	2	-	2	-	1	-	-	-	-	-	-	-	-	-	4	-	-
香川県	-	4	-	3	-	8	-	1	-	-	-	-	-	1	-	5	-	-
愛媛県	-	5	-	-	-	3	-	3	-	-	-	-	-	4	1	4	-	-
高知県	-	5	-	2	-	12	-	-	-	-	-	-	-	2	-	6	-	-
福岡県	1	24	-	4	2	69	1	25	-	-	-	5	1	20	-	35	-	2
佐賀県	-	3	-	1	1	4	-	-	-	-	-	1	-	7	-	-	-	-
長崎県	-	2	-	2	-	24	-	3	-	-	-	1	1	3	-	2	-	1
熊本県	-	5	-	1	-	5	-	1	-	-	-	2	-	2	-	5	-	-
大分県	-	-	-	1	-	5	-	6	-	-	-	-	-	1	-	2	-	-
宮崎県	-	-	-	2	-	7	-	3	-	-	-	2	-	3	-	5	-	-
鹿児島県	-	4	-	2	1	4	-	11	-	-	-	3	-	-	1	12	-	-
沖縄県	-	5	-	4	-	19	-	5	-	-	-	-	-	6	-	15	-	-

*2013年4月1日より届出対象疾患となりました。
 **2014年9月19日より届出対象疾患となりました。

報告数・累積報告数, 疾病・都道府県別

2017年28週

	侵襲性インフルエンザ菌感染症*		侵襲性髄膜炎菌感染症*		侵襲性肺炎球菌感染症*		水痘** (入院例に限る)		先天性風しん症候群		梅毒		播種性 クリプトコックス症**		破傷風		バンコマイシン耐性 黄色ブドウ球菌感染症	
	報告数	累積	報告数	累積	報告数	累積	報告数	累積	報告数	累積	報告数	累積	報告数	累積	報告数	累積	報告数	累積
総数	7	210	1	14	17	2052	4	169	-	-	61	2880	3	77	6	55	-	-
北海道	-	5	-	-	1	66	-	12	-	-	-	58	-	-	1	5	-	-
青森県	-	-	-	-	-	8	-	-	-	-	2	43	-	-	-	-	-	-
岩手県	-	2	-	-	-	10	-	4	-	-	-	8	-	-	-	-	-	-
宮城県	-	3	-	-	2	35	-	1	-	-	-	30	-	-	1	1	-	-
秋田県	-	2	-	-	-	15	-	8	-	-	-	4	-	1	-	-	-	-
山形県	-	4	-	-	1	25	-	-	-	-	-	7	-	1	-	-	-	-
福島県	-	4	-	-	-	16	-	1	-	-	-	27	-	1	-	-	-	-
茨城県	-	1	-	1	-	33	-	3	-	-	-	17	-	-	-	1	-	-
栃木県	-	2	-	-	-	18	-	2	-	-	-	31	-	-	-	2	-	-
群馬県	-	1	-	-	-	25	-	3	-	-	-	33	-	-	-	2	-	-
埼玉県	2	11	-	-	2	84	-	9	-	-	2	110	-	1	-	1	-	-
千葉県	-	2	-	2	-	118	1	4	-	-	2	76	-	2	-	4	-	-
東京都	-	29	-	2	3	269	-	26	-	-	17	905	-	8	-	2	-	-
神奈川県	1	15	-	1	1	145	1	9	-	-	7	163	-	5	-	1	-	-
新潟県	1	3	-	-	1	55	-	-	-	-	1	8	-	4	-	-	-	-
富山県	-	3	-	-	1	23	-	-	-	-	-	5	-	-	-	-	-	-
石川県	-	3	-	-	1	14	-	5	-	-	-	14	-	-	-	1	-	-
福井県	-	2	-	-	-	13	-	-	-	-	-	11	-	1	-	-	-	-
山梨県	-	1	-	-	-	10	-	1	-	-	-	5	-	2	-	-	-	-
長野県	1	3	-	-	-	34	-	3	-	-	1	16	-	3	-	2	-	-
岐阜県	-	6	-	-	-	21	-	3	-	-	-	39	-	1	-	2	-	-
静岡県	-	4	-	-	-	67	1	4	-	-	2	37	-	2	1	2	-	-
愛知県	-	18	-	2	-	135	-	8	-	-	4	169	2	9	-	4	-	-
三重県	-	2	-	1	-	32	-	1	-	-	1	38	-	1	-	-	-	-
滋賀県	-	2	-	-	-	35	-	2	-	-	1	14	-	1	-	-	-	-
京都府	-	3	-	-	-	55	-	2	-	-	-	38	-	1	-	1	-	-
大阪府	-	18	-	1	2	161	-	11	-	-	7	378	-	7	1	2	-	-
兵庫県	-	11	-	1	1	106	1	7	-	-	-	108	-	4	-	1	-	-
奈良県	-	3	-	-	-	25	-	3	-	-	-	14	-	1	-	1	-	-
和歌山県	-	1	1	1	-	12	-	1	-	-	1	11	-	1	-	3	-	-
鳥取県	-	1	-	-	-	15	-	1	-	-	-	5	-	-	-	-	-	-
島根県	-	-	-	-	-	28	-	-	-	-	-	-	-	-	-	-	-	-
岡山県	-	1	-	-	-	23	-	2	-	-	5	75	-	-	-	-	-	-
広島県	-	1	-	-	-	15	-	1	-	-	1	68	-	4	-	1	-	-
山口県	-	1	-	-	-	15	-	-	-	-	-	11	-	1	-	2	-	-
徳島県	-	1	-	-	-	3	-	1	-	-	-	6	-	-	-	1	-	-
香川県	-	2	-	-	-	18	-	1	-	-	-	38	-	1	-	2	-	-
愛媛県	-	1	-	-	-	8	-	1	-	-	2	21	-	1	-	1	-	-
高知県	-	3	-	-	-	13	-	-	-	-	-	10	-	2	-	-	-	-
福岡県	1	12	-	-	1	103	-	10	-	-	2	136	-	3	-	3	-	-
佐賀県	-	-	-	-	-	10	-	3	-	-	-	6	-	2	-	1	-	-
長崎県	-	1	-	-	-	18	-	5	-	-	-	4	-	-	-	-	-	-
熊本県	-	3	-	-	-	28	-	2	-	-	2	35	1	2	-	-	-	-
大分県	-	-	-	-	-	6	-	4	-	-	-	8	-	-	-	-	-	-
宮崎県	-	2	-	-	-	13	-	1	-	-	-	8	-	-	2	4	-	-
鹿児島県	-	1	-	1	-	14	-	3	-	-	1	14	-	3	-	2	-	-
沖縄県	1	16	-	1	-	57	-	1	-	-	-	18	-	1	-	-	-	-

*2014年9月19日より届出対象疾患となりました。

報告数・累積報告数, 疾病・都道府県別 2017年28週

	バンコマイシン耐性腸球菌感染症		風しん		麻しん		薬剤耐性アシネトバクター感染症*	
	報告数	累積	報告数	累積	報告数	累積	報告数	累積
総 数	2	51	2	52	1	164	-	12
北海道	-	3	-	-	-	1	-	-
青森県	-	-	-	-	-	-	-	-
岩手県	-	-	-	-	-	-	-	-
宮城県	-	-	-	1	-	1	-	-
秋田県	-	-	-	-	-	-	-	1
山形県	-	-	-	-	-	53	-	-
福島県	-	-	-	-	-	-	-	-
茨城県	-	-	-	-	-	1	-	1
栃木県	-	-	-	-	-	-	-	-
群馬県	-	-	-	-	-	2	-	-
埼玉県	-	7	-	4	-	4	-	4
千葉県	-	1	-	4	-	-	-	1
東京都	-	6	1	13	-	18	-	1
神奈川県	-	3	-	6	1	7	-	-
新潟県	-	-	-	-	-	3	-	-
富山県	-	-	-	-	-	-	-	-
石川県	-	-	-	-	-	4	-	-
福井県	-	-	-	-	-	-	-	-
山梨県	-	-	-	-	-	1	-	-
長野県	-	1	-	1	-	4	-	-
岐阜県	-	-	-	-	-	-	-	-
静岡県	-	-	-	4	-	-	-	-
愛知県	-	-	-	-	-	1	-	-
三重県	1	1	-	1	-	22	-	-
滋賀県	-	-	-	-	-	1	-	-
京都府	-	1	-	-	-	2	-	-
大阪府	1	17	1	6	-	9	-	1
兵庫県	-	1	-	6	-	3	-	-
奈良県	-	-	-	2	-	1	-	-
和歌山県	-	-	-	-	-	-	-	1
鳥取県	-	-	-	1	-	-	-	1
島根県	-	-	-	-	-	2	-	-
岡山県	-	4	-	-	-	-	-	-
広島県	-	-	-	-	-	8	-	-
山口県	-	-	-	-	-	-	-	-
徳島県	-	-	-	-	-	-	-	-
香川県	-	-	-	-	-	5	-	-
愛媛県	-	1	-	-	-	-	-	-
高知県	-	1	-	-	-	-	-	-
福岡県	-	3	-	-	-	4	-	1
佐賀県	-	-	-	-	-	-	-	-
長崎県	-	-	-	-	-	-	-	-
熊本県	-	-	-	2	-	2	-	-
大分県	-	-	-	1	-	4	-	-
宮崎県	-	-	-	-	-	1	-	-
鹿児島県	-	-	-	-	-	-	-	-
沖縄県	-	1	-	-	-	-	-	-

*鳥インフルエンザ及び新型インフルエンザ等感染症を除く。

報告数・定点当り報告数, 疾病・都道府県別

2017年28週

	インフルエンザ*		RSウイルス感染症		咽頭結膜熱		A群溶血性レンサ球菌咽頭炎		感染性胃腸炎		水痘		手足口病		伝染性紅斑		突発性発しん	
	報告数	定点当り	報告数	報告数	報告数	定点当り	報告数	定点当り	報告数	定点当り	報告数	定点当り	報告数	定点当り	報告数	定点当り	報告数	定点当り
総数	994	0.20	1778	2601	0.83	7453	2.37	15292	4.87	1108	0.35	25968	8.27	345	0.11	1743	0.55	
北海道	7	0.03	251	370	2.64	403	2.88	277	1.98	37	0.26	939	6.71	11	0.08	44	0.31	
青森県	1	0.02	14	9	0.21	43	1.02	146	3.48	7	0.17	128	3.05	4	0.10	23	0.55	
岩手県	1	0.02	31	29	0.73	60	1.50	161	4.03	8	0.20	27	0.68	5	0.13	18	0.45	
宮城県	-	-	63	93	1.58	155	2.63	314	5.32	27	0.46	218	3.69	3	0.05	47	0.80	
秋田県	-	-	-	16	0.46	33	0.94	77	2.20	27	0.77	83	2.37	-	-	11	0.31	
山形県	3	0.06	7	37	1.23	101	3.37	182	6.07	8	0.27	124	4.13	50	1.67	18	0.60	
福島県	1	0.01	70	24	0.52	114	2.48	115	2.50	38	0.83	29	0.63	9	0.20	42	0.91	
茨城県	9	0.08	26	43	0.57	202	2.69	291	3.88	23	0.31	124	1.65	5	0.07	26	0.35	
栃木県	1	0.01	21	50	1.04	55	1.15	87	1.81	13	0.27	92	1.92	1	0.02	32	0.67	
群馬県	-	-	19	30	0.52	162	2.79	254	4.38	21	0.36	253	4.36	9	0.16	44	0.76	
埼玉県	10	0.04	81	200	1.27	491	3.11	909	5.75	72	0.46	856	5.42	29	0.18	115	0.73	
千葉県	21	0.10	32	136	1.03	380	2.88	553	4.19	42	0.32	528	4.00	4	0.03	77	0.58	
東京都	29	0.08	178	265	1.04	649	2.55	1426	5.59	87	0.34	1761	6.91	22	0.09	161	0.63	
神奈川県	11	0.03	235	159	0.76	648	3.09	1028	4.90	81	0.39	1519	7.23	34	0.16	140	0.67	
新潟県	4	0.04	67	53	0.93	118	2.07	223	3.91	20	0.35	575	10.09	6	0.11	22	0.39	
富山県	1	0.02	10	13	0.45	27	0.93	114	3.93	5	0.17	289	9.97	1	0.03	19	0.66	
石川県	-	-	-	15	0.52	62	2.14	103	3.55	8	0.28	356	12.28	4	0.14	20	0.69	
福井県	-	-	2	5	0.23	74	3.36	130	5.91	5	0.23	347	15.77	-	-	7	0.32	
山梨県	-	-	2	21	0.88	51	2.13	101	4.21	4	0.17	223	9.29	-	-	12	0.50	
長野県	3	0.03	3	13	0.24	107	1.98	305	5.65	21	0.39	128	2.37	6	0.11	16	0.30	
岐阜県	9	0.11	1	37	0.74	58	1.16	168	3.36	7	0.14	228	4.56	1	0.02	9	0.18	
静岡県	36	0.26	17	41	0.46	177	1.99	517	5.81	22	0.25	577	6.48	16	0.18	40	0.45	
愛知県	4	0.02	59	107	0.59	390	2.14	749	4.12	63	0.35	1327	7.29	9	0.05	83	0.46	
三重県	21	0.29	8	33	0.73	62	1.38	251	5.58	13	0.29	759	16.87	2	0.04	23	0.51	
滋賀県	5	0.09	7	18	0.56	43	1.34	129	4.03	30	0.94	513	16.03	-	-	12	0.38	
京都府	2	0.02	11	42	0.55	143	1.88	382	5.03	16	0.21	510	6.71	23	0.30	23	0.30	
大阪府	21	0.07	141	129	0.65	478	2.39	1064	5.32	92	0.46	2874	14.37	17	0.09	126	0.63	
兵庫県	12	0.06	20	110	0.85	174	1.35	763	5.91	49	0.38	2253	17.47	23	0.18	55	0.43	
奈良県	-	-	6	16	0.47	70	2.06	133	3.91	9	0.26	293	8.62	3	0.09	12	0.35	
和歌山県	2	0.04	18	13	0.43	24	0.80	92	3.07	6	0.20	342	11.40	1	0.03	15	0.50	
鳥取県	-	-	10	8	0.42	92	4.84	89	4.68	12	0.63	263	13.84	1	0.05	10	0.53	
島根県	-	-	-	8	0.35	55	2.39	111	4.83	8	0.35	140	6.09	1	0.04	10	0.43	
岡山県	7	0.08	-	7	0.13	76	1.41	410	7.59	11	0.20	580	10.74	11	0.20	30	0.56	
広島県	3	0.03	11	39	0.54	163	2.26	371	5.15	27	0.38	748	10.39	4	0.06	22	0.31	
山口県	-	-	33	12	0.25	127	2.65	202	4.21	10	0.21	621	12.94	-	-	26	0.54	
徳島県	1	0.03	1	16	0.70	47	2.04	142	6.17	3	0.13	167	7.26	6	0.26	16	0.70	
香川県	15	0.32	2	24	0.86	43	1.54	184	6.57	7	0.25	316	11.29	-	-	12	0.43	
愛媛県	3	0.05	16	35	0.95	116	3.14	262	7.08	11	0.30	470	12.70	5	0.14	36	0.97	
高知県	-	-	2	13	0.43	46	1.53	82	2.73	12	0.40	494	16.47	2	0.07	18	0.60	
福岡県	25	0.13	71	67	0.56	546	4.55	718	5.98	53	0.44	1138	9.48	7	0.06	81	0.68	
佐賀県	-	-	6	6	0.26	28	1.22	67	2.91	11	0.48	289	12.57	1	0.04	14	0.61	
長崎県	7	0.10	16	5	0.11	155	3.52	105	2.39	3	0.07	406	9.23	-	-	20	0.45	
熊本県	8	0.10	15	26	0.52	77	1.54	350	7.00	33	0.66	562	11.24	2	0.04	29	0.58	
大分県	9	0.16	7	14	0.39	129	3.58	346	9.61	9	0.25	582	16.17	1	0.03	36	1.00	
宮崎県	3	0.05	8	33	0.92	69	1.92	287	7.97	15	0.42	504	14.00	4	0.11	44	1.22	
鹿児島県	46	0.50	46	114	2.11	106	1.96	396	7.33	13	0.24	365	6.76	2	0.04	35	0.65	
沖縄県	653	11.26	134	47	1.38	24	0.71	126	3.71	9	0.26	48	1.41	-	-	12	0.35	

*髄膜炎菌、肺炎球菌、インフルエンザ菌を原因として同定された場合を除く。

**オウム病を除く。

報告数・定点当り報告数, 疾病・都道府県別

2017年28週

	百日咳		ヘルパンギーナ		流行性耳下腺炎		急性出血性結膜炎		流行性角結膜炎		細菌性髄膜炎*		無菌性髄膜炎		マイコプラズマ肺炎		クラミジア肺炎**	
	報告数	定点当り	報告数	定点当り	報告数	定点当り	報告数	定点当り	報告数	定点当り	報告数	定点当り	報告数	定点当り	報告数	定点当り	報告数	定点当り
総数	47	0.01	7050	2.24	1628	0.52	8	0.01	606	0.88	9	0.02	18	0.04	120	0.25	1	0.00
北海道	3	0.02	208	1.49	37	0.26	-	-	18	0.62	-	-	-	-	6	0.26	-	-
青森県	-	-	40	0.95	20	0.48	-	-	1	0.09	-	-	2	0.33	6	1.00	-	-
岩手県	1	0.03	10	0.25	43	1.08	-	-	5	0.36	-	-	-	-	3	0.16	-	-
宮城県	-	-	42	0.71	26	0.44	-	-	1	0.08	-	-	-	-	6	0.50	-	-
秋田県	2	0.06	12	0.34	6	0.17	-	-	4	0.57	-	-	-	-	12	1.50	-	-
山形県	-	-	36	1.20	9	0.30	-	-	2	0.25	-	-	-	-	3	0.30	-	-
福島県	-	-	17	0.37	39	0.85	-	-	17	1.42	-	-	-	-	5	0.71	-	-
茨城県	-	-	49	0.65	20	0.27	-	-	18	1.06	-	-	-	-	1	0.08	-	-
栃木県	-	-	25	0.52	14	0.29	-	-	19	1.58	1	0.14	-	-	2	0.29	-	-
群馬県	-	-	121	2.09	63	1.09	-	-	16	1.14	-	-	-	-	5	0.63	-	-
埼玉県	1	0.01	263	1.66	55	0.35	2	0.05	28	0.70	-	-	-	-	-	-	-	-
千葉県	1	0.01	408	3.09	51	0.39	-	-	23	0.72	-	-	1	0.11	2	0.22	-	-
東京都	4	0.02	411	1.61	86	0.34	1	0.03	28	0.72	-	-	1	0.04	4	0.16	-	-
神奈川県	1	0.00	445	2.12	77	0.37	-	-	89	1.98	-	-	1	0.11	3	0.33	-	-
新潟県	4	0.07	93	1.63	75	1.32	-	-	7	0.70	-	-	-	-	5	0.38	-	-
富山県	-	-	33	1.14	24	0.83	-	-	8	1.14	-	-	-	-	-	-	-	-
石川県	-	-	47	1.62	7	0.24	-	-	3	0.43	-	-	1	0.20	7	1.40	-	-
福井県	1	0.05	51	2.32	4	0.18	-	-	-	-	1	0.17	-	-	-	-	-	-
山梨県	-	-	38	1.58	17	0.71	-	-	10	1.11	-	-	1	0.10	-	-	-	-
長野県	4	0.07	67	1.24	120	2.22	-	-	-	-	-	-	-	-	5	0.45	-	-
岐阜県	1	0.02	35	0.70	33	0.66	-	-	9	0.82	-	-	-	-	2	0.40	-	-
静岡県	1	0.01	85	0.96	38	0.43	-	-	21	0.95	-	-	2	0.20	2	0.20	-	-
愛知県	-	-	245	1.35	58	0.32	-	-	28	0.80	-	-	-	-	5	0.33	-	-
三重県	1	0.02	211	4.69	21	0.47	-	-	2	0.17	-	-	-	-	1	0.11	-	-
滋賀県	-	-	72	2.25	17	0.53	-	-	1	0.13	-	-	-	-	-	-	-	-
京都府	-	-	93	1.22	35	0.46	-	-	9	0.50	-	-	-	-	1	0.14	-	-
大阪府	3	0.02	480	2.40	74	0.37	2	0.04	42	0.81	-	-	1	0.06	4	0.24	1	0.06
兵庫県	1	0.01	388	3.01	70	0.54	1	0.03	46	1.31	2	0.14	1	0.07	-	-	-	-
奈良県	2	0.06	54	1.59	7	0.21	-	-	3	0.30	-	-	-	-	-	-	-	-
和歌山県	-	-	54	1.80	31	1.03	-	-	-	-	-	-	-	-	1	0.09	-	-
鳥取県	-	-	78	4.11	14	0.74	-	-	6	1.20	1	0.20	1	0.20	1	0.20	-	-
島根県	-	-	62	2.70	23	1.00	-	-	-	-	1	0.13	-	-	1	0.13	-	-
岡山県	-	-	118	2.19	17	0.31	-	-	9	0.75	-	-	-	-	2	0.40	-	-
広島県	1	0.01	90	1.25	19	0.26	-	-	20	1.05	-	-	-	-	6	0.29	-	-
山口県	-	-	362	7.54	38	0.79	-	-	1	0.11	-	-	-	-	1	0.11	-	-
徳島県	-	-	69	3.00	12	0.52	-	-	-	-	-	-	-	-	-	-	-	-
香川県	1	0.04	63	2.25	19	0.68	-	-	5	1.00	-	-	-	-	5	1.00	-	-
愛媛県	-	-	72	1.95	38	1.03	-	-	30	3.75	-	-	-	-	2	0.33	-	-
高知県	1	0.03	80	2.67	1	0.03	-	-	1	0.33	-	-	-	-	1	0.13	-	-
福岡県	5	0.04	743	6.19	52	0.43	-	-	14	0.54	2	0.13	-	-	1	0.07	-	-
佐賀県	1	0.04	147	6.39	5	0.22	-	-	-	-	-	-	-	-	-	-	-	-
長崎県	1	0.02	119	2.70	36	0.82	-	-	3	0.38	-	-	1	0.08	1	0.08	-	-
熊本県	2	0.04	288	5.76	19	0.38	-	-	11	1.22	1	0.07	3	0.20	2	0.13	-	-
大分県	-	-	236	6.56	59	1.64	-	-	2	0.40	-	-	-	-	2	0.18	-	-
宮崎県	-	-	189	5.25	5	0.14	-	-	16	2.67	-	-	-	-	-	-	-	-
鹿児島県	-	-	179	3.31	87	1.61	-	-	8	1.14	-	-	-	-	1	0.08	-	-
沖縄県	4	0.12	22	0.65	7	0.21	2	0.22	22	2.44	-	-	2	0.29	3	0.43	-	-

*病原体がロタウイルスであるものに限る。2013年10月14日より届出対象疾患となりました。

 報告数・定点当り報告数、
 疾病・都道府県別 2017年28週

	感染性胃腸炎 (ロタウイルス)*	
	報告数	定点当り
総 数	18	0.04
北海道	3	0.13
青森県	-	-
岩手県	1	0.05
宮城県	-	-
秋田県	-	-
山形県	1	0.10
福島県	-	-
茨城県	-	-
栃木県	-	-
群馬県	-	-
埼玉県	-	-
千葉県	-	-
東京都	1	0.04
神奈川県	2	0.22
新潟県	-	-
富山県	-	-
石川県	-	-
福井県	-	-
山梨県	-	-
長野県	1	0.09
岐阜県	-	-
静岡県	-	-
愛知県	-	-
三重県	-	-
滋賀県	-	-
京都府	1	0.14
大阪府	-	-
兵庫県	1	0.07
奈良県	-	-
和歌山県	-	-
鳥取県	-	-
島根県	-	-
岡山県	-	-
広島県	-	-
山口県	-	-
徳島県	-	-
香川県	-	-
愛媛県	-	-
高知県	1	0.13
福岡県	-	-
佐賀県	1	0.17
長崎県	2	0.17
熊本県	3	0.20
大分県	-	-
宮崎県	-	-
鹿児島県	-	-
沖縄県	-	-

 報告数・疾病・都道府県別
 2017年28週

	インフルエンザ (入院患者)
	報告数
総 数	17
北海道	-
青森県	-
岩手県	-
宮城県	-
秋田県	-
山形県	-
福島県	-
茨城県	-
栃木県	-
群馬県	-
埼玉県	-
千葉県	-
東京都	-
神奈川県	-
新潟県	1
富山県	-
石川県	-
福井県	-
山梨県	-
長野県	-
岐阜県	-
静岡県	-
愛知県	-
三重県	-
滋賀県	-
京都府	-
大阪府	-
兵庫県	-
奈良県	-
和歌山県	1
鳥取県	-
島根県	-
岡山県	1
広島県	-
山口県	-
徳島県	-
香川県	-
愛媛県	-
高知県	-
福岡県	2
佐賀県	-
長崎県	-
熊本県	1
大分県	-
宮崎県	-
鹿児島県	1
沖縄県	10

獣医師が届出を行う感染症と対象動物

注)2017年第16週より報告数は頭数を示しています〔鳥インフルエンザ(H5N1又はH7N9)の鳥類を除く〕。

報告数・累積報告数, 疾病・都道府県別

2017年28週

	エボラ出血熱		マールブルグ病		ペスト		重症急性呼吸器症候群(SARS)						細菌性赤痢		ウエストナイル熱		エキノкокクス症	
	サル		サル		プレーリードッグ	イタチアナグマ		タヌキ		ハクビシン		サル		鳥類		犬		
	報告数	累積	報告数	累積	報告数	累積	報告数	累積	報告数	累積	報告数	累積	報告数	累積	報告数	累積	報告数	累積
総 数	-	-	-	-	-	-	-	-	-	-	-	-	-	-	-	-	-	-
北海道	-	-	-	-	-	-	-	-	-	-	-	-	-	-	-	-	-	-
青森県	-	-	-	-	-	-	-	-	-	-	-	-	-	-	-	-	-	-
岩手県	-	-	-	-	-	-	-	-	-	-	-	-	-	-	-	-	-	-
宮城県	-	-	-	-	-	-	-	-	-	-	-	-	-	-	-	-	-	-
秋田県	-	-	-	-	-	-	-	-	-	-	-	-	-	-	-	-	-	-
山形県	-	-	-	-	-	-	-	-	-	-	-	-	-	-	-	-	-	-
福島県	-	-	-	-	-	-	-	-	-	-	-	-	-	-	-	-	-	-
茨城県	-	-	-	-	-	-	-	-	-	-	-	-	-	-	-	-	-	-
栃木県	-	-	-	-	-	-	-	-	-	-	-	-	-	-	-	-	-	-
群馬県	-	-	-	-	-	-	-	-	-	-	-	-	-	-	-	-	-	-
埼玉県	-	-	-	-	-	-	-	-	-	-	-	-	-	-	-	-	-	-
千葉県	-	-	-	-	-	-	-	-	-	-	-	-	-	-	-	-	-	-
東京都	-	-	-	-	-	-	-	-	-	-	-	-	-	-	-	-	-	-
神奈川県	-	-	-	-	-	-	-	-	-	-	-	-	-	-	-	-	-	-
新潟県	-	-	-	-	-	-	-	-	-	-	-	-	-	-	-	-	-	-
富山県	-	-	-	-	-	-	-	-	-	-	-	-	-	-	-	-	-	-
石川県	-	-	-	-	-	-	-	-	-	-	-	-	-	-	-	-	-	-
福井県	-	-	-	-	-	-	-	-	-	-	-	-	-	-	-	-	-	-
山梨県	-	-	-	-	-	-	-	-	-	-	-	-	-	-	-	-	-	-
長野県	-	-	-	-	-	-	-	-	-	-	-	-	-	-	-	-	-	-
岐阜県	-	-	-	-	-	-	-	-	-	-	-	-	-	-	-	-	-	-
静岡県	-	-	-	-	-	-	-	-	-	-	-	-	-	-	-	-	-	-
愛知県	-	-	-	-	-	-	-	-	-	-	-	-	-	-	-	-	-	-
三重県	-	-	-	-	-	-	-	-	-	-	-	-	-	-	-	-	-	-
滋賀県	-	-	-	-	-	-	-	-	-	-	-	-	-	-	-	-	-	-
京都府	-	-	-	-	-	-	-	-	-	-	-	-	-	-	-	-	-	-
大阪府	-	-	-	-	-	-	-	-	-	-	-	-	-	-	-	-	-	-
兵庫県	-	-	-	-	-	-	-	-	-	-	-	-	-	-	-	-	-	-
奈良県	-	-	-	-	-	-	-	-	-	-	-	-	-	-	-	-	-	-
和歌山県	-	-	-	-	-	-	-	-	-	-	-	-	-	-	-	-	-	-
鳥取県	-	-	-	-	-	-	-	-	-	-	-	-	-	-	-	-	-	-
島根県	-	-	-	-	-	-	-	-	-	-	-	-	-	-	-	-	-	-
岡山県	-	-	-	-	-	-	-	-	-	-	-	-	-	-	-	-	-	-
広島県	-	-	-	-	-	-	-	-	-	-	-	-	-	-	-	-	-	-
山口県	-	-	-	-	-	-	-	-	-	-	-	-	-	-	-	-	-	-
徳島県	-	-	-	-	-	-	-	-	-	-	-	-	-	-	-	-	-	-
香川県	-	-	-	-	-	-	-	-	-	-	-	-	-	-	-	-	-	-
愛媛県	-	-	-	-	-	-	-	-	-	-	-	-	-	-	-	-	-	-
高知県	-	-	-	-	-	-	-	-	-	-	-	-	-	-	-	-	-	-
福岡県	-	-	-	-	-	-	-	-	-	-	-	-	-	-	-	-	-	-
佐賀県	-	-	-	-	-	-	-	-	-	-	-	-	-	-	-	-	-	-
長崎県	-	-	-	-	-	-	-	-	-	-	-	-	-	-	-	-	-	-
熊本県	-	-	-	-	-	-	-	-	-	-	-	-	-	-	-	-	-	-
大分県	-	-	-	-	-	-	-	-	-	-	-	-	-	-	-	-	-	-
宮崎県	-	-	-	-	-	-	-	-	-	-	-	-	-	-	-	-	-	-
鹿児島県	-	-	-	-	-	-	-	-	-	-	-	-	-	-	-	-	-	-
沖縄県	-	-	-	-	-	-	-	-	-	-	-	-	-	-	-	-	-	-

報告数・累積報告数, 疾病・都道府県別 2017年28週

	結核		鳥インフルエンザ(H5N1又はH7N9)		中東呼吸器症候群(MERS)	
	サル		鳥類		ヒトコブラクダ	
	報告数	累積	報告数	累積	報告数	累積
総数	-	23	-	-	-	-
北海道	-	-	-	-	-	-
青森県	-	-	-	-	-	-
岩手県	-	-	-	-	-	-
宮城県	-	-	-	-	-	-
秋田県	-	-	-	-	-	-
山形県	-	-	-	-	-	-
福島県	-	-	-	-	-	-
茨城県	-	23	-	-	-	-
栃木県	-	-	-	-	-	-
群馬県	-	-	-	-	-	-
埼玉県	-	-	-	-	-	-
千葉県	-	-	-	-	-	-
東京都	-	-	-	-	-	-
神奈川県	-	-	-	-	-	-
新潟県	-	-	-	-	-	-
富山県	-	-	-	-	-	-
石川県	-	-	-	-	-	-
福井県	-	-	-	-	-	-
山梨県	-	-	-	-	-	-
長野県	-	-	-	-	-	-
岐阜県	-	-	-	-	-	-
静岡県	-	-	-	-	-	-
愛知県	-	-	-	-	-	-
三重県	-	-	-	-	-	-
滋賀県	-	-	-	-	-	-
京都府	-	-	-	-	-	-
大阪府	-	-	-	-	-	-
兵庫県	-	-	-	-	-	-
奈良県	-	-	-	-	-	-
和歌山県	-	-	-	-	-	-
鳥取県	-	-	-	-	-	-
島根県	-	-	-	-	-	-
岡山県	-	-	-	-	-	-
広島県	-	-	-	-	-	-
山口県	-	-	-	-	-	-
徳島県	-	-	-	-	-	-
香川県	-	-	-	-	-	-
愛媛県	-	-	-	-	-	-
高知県	-	-	-	-	-	-
福岡県	-	-	-	-	-	-
佐賀県	-	-	-	-	-	-
長崎県	-	-	-	-	-	-
熊本県	-	-	-	-	-	-
大分県	-	-	-	-	-	-
宮崎県	-	-	-	-	-	-
鹿児島県	-	-	-	-	-	-
沖縄県	-	-	-	-	-	-

感染症週報 第19巻 第28号 2017年7月28日発行
 発行：国立感染症研究所

厚生労働省健康局結核感染症課

事務局：国立感染症研究所感染症疫学センター

〒162-8640東京都新宿区戸山1-23-1

T E L : 03-5285-1111

F A X : 03-5285-1129

U R L : <https://www.niid.go.jp/niid/ja/from-idsc.html>

<国立感染症研究所 感染症疫学センター>

<http://www.mhlw.go.jp/>

<厚生労働省>

<http://www.forth.go.jp/>

<旅行者のための海外感染症情報(厚生労働省検疫所)>

本週報は、感染症法に基づくものであり、全国の医療従事者、定点医療機関、保健所、保健所設置市、特別区、都道府県、地方衛生研究所、検疫所の皆様のご協力を得て、国立感染症研究所感染症疫学センターにおいて編集したものです。

また、本週報は速報性を重視しておりますので、今後調査などの結果に応じて、若干の変更が生じることがありますが、その場合には週報上にて訂正させていただきます。

「感染症の話」及び「読者のコーナー」の回答欄の内容に関する責は、それぞれの執筆者及び回答者に属しますが、内容に関するご質問、ご意見については事務局でお受けいたします。

なお、週報の内容について、学術的研究、あるいは公衆衛生活動にかかわる業務以外の目的においては、無断転載を禁じます。