

マークをクリックするとそのページを見ることができます



発生動向総覧
P.2-7

<第34週>手足口病の定点当たり報告数は増加し、過去5年間の同時期と比較してやや多い / その他最新動向



注目すべき感染症
P.8-10

<RSウイルス感染症>

2017年は7月上旬から報告数が急増しており、過去数シーズンと比較すると早い時期からの増加となっている



感染症関連情報
P.11

病原体情報 / 海外感染症情報



速報

<今週は該当記事はありません>



読者のコーナー

<今週は該当記事はありません>



グラフ総覧(34週)

P.12-18



34週のデータ

P.19-33



発生動向総覧

<第34週コメント> 8月30日集計分

◆全数報告の感染症

注意: これは当該週に診断された報告症例の集計です。しかし、迅速に情報還元するために期日を決めて集計を行いますので、当該週に診断された症例の報告が集計の期日以降に届くこともあります。それらについては一部を除いて発生動向総覧では扱いませんが、翌週あるいはそれ以降に、巻末の表の累積数に加えられることになります。

※感染経路、感染原因、感染地域については、確定あるいは推定として記載されていたものを示します。

1類感染症

報告なし

2類感染症

結核339例

3類感染症

細菌性赤痢3例 菌種: *S. sonnei* (D群)3例__感染地域: 福島県1例、インド2例

腸管出血性大腸菌感染症274例(有症者190例、うちHUS 13例)

感染地域: 国内270例、韓国1例、ベトナム1例、国内・国外不明2例

国内の多い感染地域: 埼玉県35例、東京都17例、大阪府16例、北海道15例、群馬県14例、栃木県13例、岐阜県11例*、愛知県11例、千葉県10例、神奈川県10例、茨城県8例、三重県8例

* 第32週に報告された保育施設における集団感染例を含む(O103 VT1)

年齢群: 1歳(9例)、2歳(5例)、3歳(4例)、4歳(10例)、5歳(7例)、6歳(4例)、7歳(4例)、8歳(2例)、9歳(7例)、10代(41例)、20代(62例)、30代(33例)、40代(17例)、50代(15例)、60代(21例)、70代(18例)、80代(9例)、90代以上(6例)

血清型・毒素型: O157 VT2(132例)、O157 VT1・VT2(68例)、O26 VT1(12例)、O103 VT1(12例)、O145 VT2(10例)、O111 VT1(6例)、O157 VT1(3例)、O157 VT不明(3例)、O121 VT2(2例)、O55 VT1(1例)、O63 VT2(1例)、O91 VT1(1例)、O115 VT1(1例)、O146 VT1・VT2(1例)、その他・不明(21例)

累積報告数: 2,310例(有症者1,598例、うちHUS 68例、死亡6例)

感染地域: 国内・国外不明

腸チフス1例

4類感染症

E型肝炎6例

感染地域(感染源): 北海道2例(不明2例)、東京都2例(不明2例)、国内(都道府県不明)2例(不明2例)

A型肝炎3例

感染地域: 滋賀県1例、兵庫県1例、福岡県1例

重症熱性血小板減少症候群3例

感染地域：山口県1例、高知県1例、鹿児島県1例
年齢群：60代(2例)、70代(1例)

つつが虫病1例

感染地域：長野県

デング熱15例

感染地域：インド5例、ミャンマー5例、フィリピン2例、ベトナム2例、インド/タイ1例
累積報告数：145例(感染地域：国外145例)

日本紅斑熱10例

感染地域：広島県4例、千葉県1例、長野県1例、三重県1例、兵庫県1例、和歌山県1例、長崎県1例

マラリア1例

熱帯熱__感染地域：マラウイ

レジオネラ症43例(肺炎型42例、ポンティアック型1例)

感染地域：神奈川県4例、静岡県4例、宮城県3例、福島県3例、兵庫県3例、埼玉県2例、千葉県2例、新潟県2例、大阪府2例、香川県2例、福岡県2例、北海道1例、茨城県1例、栃木県1例、東京都1例、石川県1例、長野県1例、滋賀県1例、宮崎県1例、鹿児島県1例、国内(都道府県不明)5例

年齢群：30代(1例)、40代(2例)、50代(12例)、60代(11例)、70代(12例)、80代(3例)、90代以上(2例)

累積報告数：1,041例

5類感染症

アメーバ赤痢12例(腸管アメーバ症10例、腸管外アメーバ症1例、腸管及び腸管外アメーバ症1例)

感染地域：千葉県1例、東京都1例、神奈川県1例、愛知県1例、京都府1例、大阪府1例、国内(都道府県不明)4例、インドネシア1例、カンボジア1例

感染経路：性的接触5例(異性間3例、同性間1例、異性間・同性間不明1例)、経口感染3例、性的接触(同性間)/経口感染1例、その他・不明3例

ウイルス性肝炎2例 B型2例__感染経路：性的接触2例(異性間2例)

カルバペネム耐性腸内細菌科細菌感染症25例

菌検出検体：血液6例、尿4例、喀痰3例、膿3例、腹水1例、その他・不明8例

菌種：E. aerogenes 9例、E. cloacae 5例、E. coli 2例、K. pneumoniae 2例、その他・不明7例

感染経路：以前からの保菌7例、医療器具関連5例、手術部位4例、以前からの保菌/医療器具関連2例、その他・不明7例

急性脳炎14例

ヒトヘルペスウイルス7型1例__年齢群：10代

病原体不明13例__年齢群：0歳(1例)、1歳(1例)、2歳(2例)、3歳(2例)、4歳(1例)、5歳(1例)、10代(4例)、70代(1例)

クロイツフェルト・ヤコブ病4例

孤発性プリオン病古典型4例

劇症型溶血性レンサ球菌感染症14例

年齢群：0歳(1例)、30代(1例)、60代(5例)、70代(3例.うち1例死亡)、80代(3例.うち1例死亡)、90代以上(1例)

後天性免疫不全症候群19例(AIDS 5例、無症候12例、その他2例)

感染地域：国内18例、国内・国外不明1例

感染経路：性的接触16例(異性間4例、同性間11例、異性/同性間1例)、その他・不明3例

ジアルジア症2例 感染地域：石川県1例、インド1例

侵襲性インフルエンザ菌感染症4例(菌検出検体：血液4例)

年齢群：3歳(1例)、30代(1例)、50代(1例)、90代以上(1例.死亡)

侵襲性髄膜炎菌感染症1例(菌検出検体：血液)

感染地域：千葉県

年齢群：40代

侵襲性肺炎球菌感染症23例(菌検出検体：血液19例、血液/髄液3例、その他1例)

年齢群：1歳(2例)、30代(1例)、50代(1例)、60代(5例)、70代(6例)、80代(3例)、90代以上(5例.うち1例死亡)

水痘(入院例に限る)1例(臨床診断例)

年齢群：20代

梅毒77例(早期顕症I期22例、早期顕症II期39例、晩期顕症1例、無症候15例)

累積報告数：3,571例

播種性クリプトコックス症4例

菌検出検体：血液1例、血液/髄液2例、髄液1例

感染地域：神奈川県2例、静岡県1例、和歌山県1例

年齢群：60代(1例)、80代(3例)

破傷風1例

年齢群：80代(死亡)

風しん1例(臨床診断例)

感染地域：千葉県

年齢群：5～9歳

累積報告数：61例(検査診断例45例、臨床診断例16例)

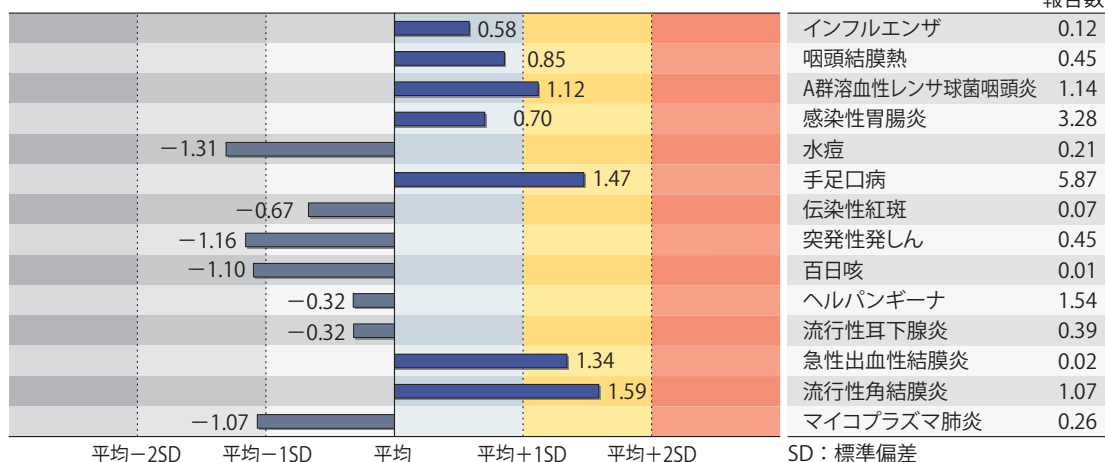
(補) 2016年第34週から2017年第33週までに診断されたものの報告遅れとして、E型肝炎2例〔感染地域(感染源)：北海道1例(不明)、沖縄県1例(豚肉)〕、デング熱2例(感染地域：フィリピン1例、タイ/ラオス1例)、日本紅斑熱2例(感染地域：兵庫県1例、岡山県1例)、レジオネラ症4例〔感染地域：東京都2例、奈良県1例、国内(都道府県不明)1例〕、カルバペネム耐性腸内細菌科細菌感染症13例(菌種：*E. aerogenes* 6例、*E. cloacae* 3例、*K. pneumoniae* 1例、その他・不明3例)、急性脳炎3例〔腸管出血性大腸菌O157 2例__年齢群：3歳(1例)、80代(1例). 病原体不明1例__年齢群：0歳(死亡)〕、劇症型溶血性レンサ球菌感染症6例〔年齢群：40代(1例)、50代(2例.うち1例死亡)、60代(1例)、70代(1例)、80代(1例)〕、水痘(入院例に限る)3例〔年齢群：0歳(1例)、7歳(1例)、20代(1例)〕、梅毒48例(早期顕症I期17例、早期顕症II期16例、晩期顕症5例、無症候10例)、

薬剤耐性アシネトバクター感染症1例(菌検出検体：胸水)などの報告があった。

◆定点把握の対象となる5類感染症

全国の指定された医療機関(定点)から報告され、疾患により小児科定点(約3,000力所)、インフルエンザ(小児科・内科)定点(約5,000力所)、眼科定点(約600力所)、基幹定点(約500力所)に分かれています。また、定点当たり報告数は、報告数/定点医療機関数です(増減の目安は小数点第3位以下を含む)。

定点把握疾患の報告の過去5年間の同時期との比較(第34週)



当該週と過去5年間の平均(過去5年間の前週、当該週、後週の合計15週の平均)との差をグラフ上に表現した。

インフルエンザ

定点当たり報告数は3週連続で減少した。都道府県別の上位3位は沖縄県(2.93)、大分県(0.67)、鳥根県(0.51)である。基幹定点からのインフルエンザ入院サーベイランスにおける報告数は27例と前週と比較して増加し、11都道府県から報告があった。

小児科定点報告疾患(主なもの)

RSウイルス感染症の報告数は6,601例と2週連続で増加した。年齢別では1歳以下の報告数が全体の約74%を占めている。

咽頭結膜熱の定点当たり報告数は第31週以降減少が続いている。都道府県別の上位3位は鹿児島県(1.50)、沖縄県(1.32)、鳥取県(0.95)である。

A群溶血性レンサ球菌咽頭炎の定点当たり報告数は増加し、過去5年間の同時期(前週、当該週、後週)と比較してやや多い。都道府県別の上位3位は鳥取県(3.05)、福岡県(2.45)、愛媛県(2.24)である。

感染性胃腸炎の定点当たり報告数は増加した。都道府県別の上位3位は宮崎県(7.28)、大分県(6.86)、愛媛県(6.30)である。

水痘の定点当たり報告数は減少した。都道府県別の上位3位は宮崎県(0.61)、奈良県(0.59)、徳島県(0.48)である。

手足口病の定点当たり報告数は増加し、過去5年間の同時期と比較してやや多い。都道府県別の上位3位は宮城県(14.88)、福島県(14.17)、長野県(12.28)である。

伝染性紅斑の定点当たり報告数は2週連続で増加した。都道府県別の上位3位は宮城県(0.58)、山形県(0.57)、岩手県(0.43)である。

流行性耳下腺炎の定点当たり報告数は2週連続で増加した。都道府県別の上位3位は鹿児島県(2.17)、岩手県(1.35)、新潟県(1.25)である。

基幹定点報告疾患

マイコプラズマ肺炎の定点当たり報告数は減少した。都道府県別の上位3位は秋田県(1.50)、宮城県(0.75)、奈良県(0.67)である。

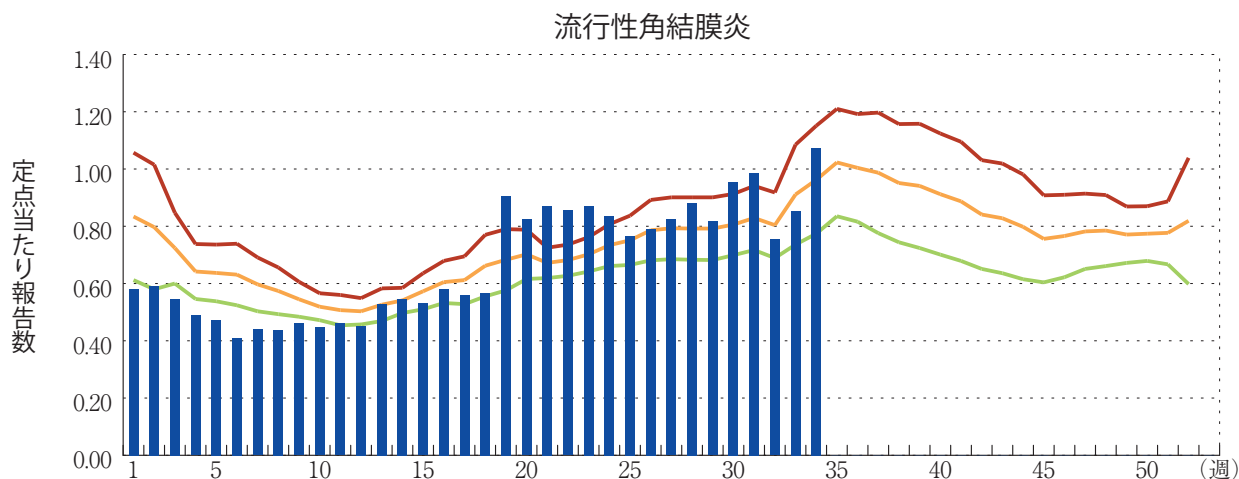
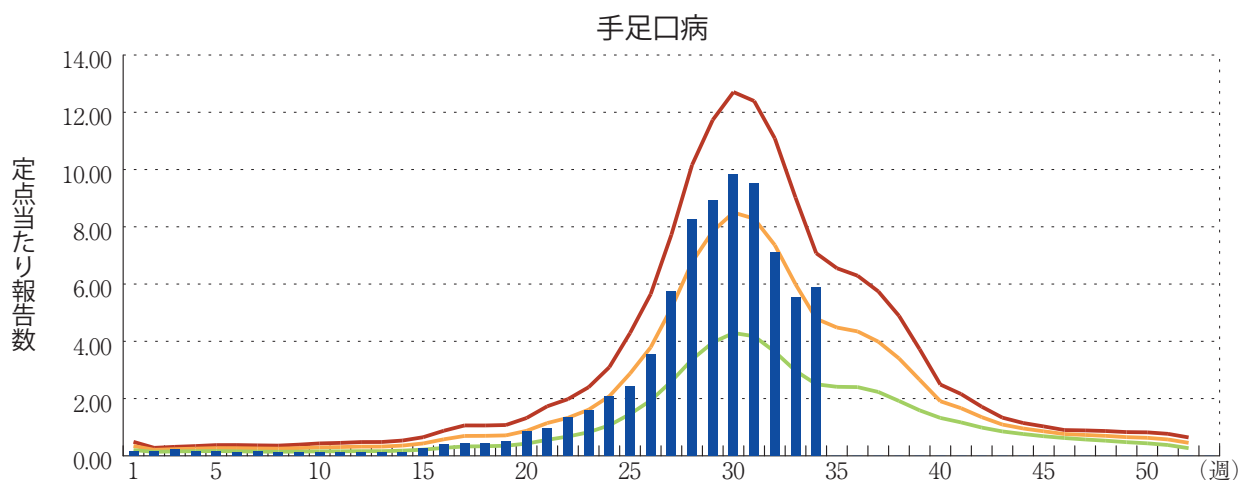
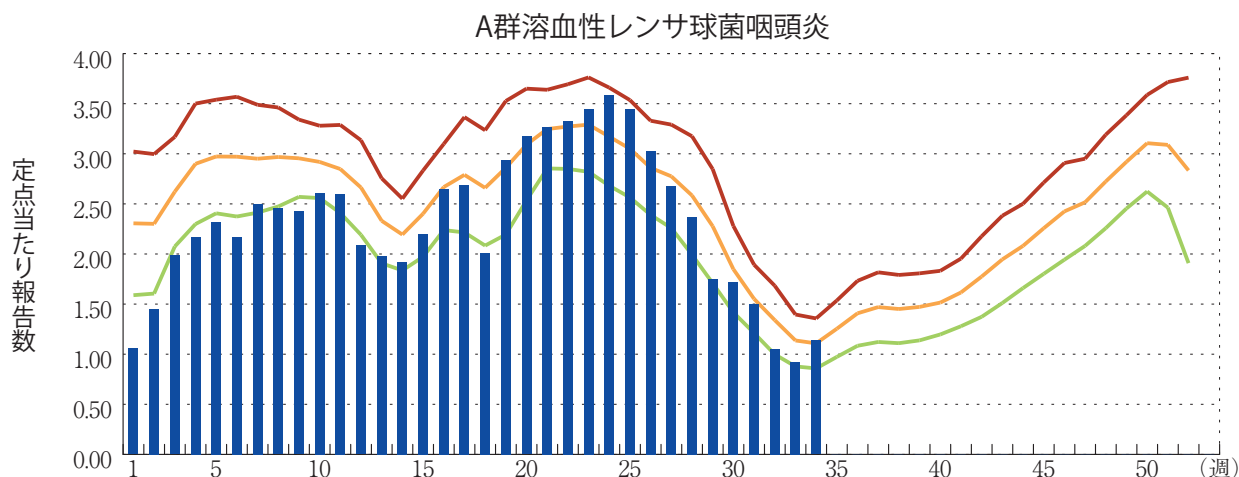
感染性胃腸炎(ロタウイルスに限る)の定点当たり報告数は減少した。2道県から2例報告があり、年齢別では0歳(1例)、1～4歳(1例)であった。

図. 主要定点把握疾患の過去5年間との週別比較(2017年第34週)

青のバーで示す本年の定点当たり報告数が赤のラインを超えているときには、過去5年間の週と比較してかなり多いことを示す。



*過去5年間の平均：前週、当該週、後週の合計15週の平均





注目すべき感染症

◆RSウイルス感染症

RSウイルス感染症は、RSウイルス(respiratory syncytial virus：RSV)を病原体とする乳幼児に多く認められる急性呼吸器感染症である。潜伏期は2～8日であり、典型的には4～6日とされている。生後1歳までに50%以上が、2歳までにはほぼ100%の人がRSウイルスの初感染を受けるが、再感染によるRSウイルス感染症も普遍的に認められる。初感染の場合、発熱、鼻汁などの上気道症状が出現し、うち約20～30%で気管支炎や肺炎などの下気道症状が出現するとされる。乳幼児における肺炎の約50%、細気管支炎の約50～90%がRSウイルス感染症によるとされる。また、新生児や生後6カ月以内の乳児、月齢24カ月以内の免疫不全児、血流異常を伴う先天性心疾患を有する児あるいはダウン症児は重症化しやすい傾向がある。さらに、慢性呼吸器疾患等の基礎疾患を有する高齢者におけるRSウイルス感染症は、肺炎の合併が認められることも明らかになっている。ただし、年長の児や成人における再感染は、重症となることが少ない。

RSウイルス感染症が重症化した場合には、酸素投与、輸液や呼吸器管理などの対症療法が主となる。また、早産児、気管支肺異形成症や先天性心疾患等を持つハイリスク児を対象に、RSウイルス感染の重症化予防のため、ヒト化抗RSV-F蛋白単クローン抗体であるパリビズマブの公的医療保険の適応が認められている。

RSウイルス感染症は、感染症発生動向調査の小児科定点把握の5類感染症である。指定された定点医療機関において、医師により症状や所見からRSウイルス感染症が疑われ、かつ検査診断がなされた者が報告の対象となる。検査診断のために用いられるRSウイルス抗原検査の公的医療保険の適用範囲は、従来の「入院中の患者」(2006年までは3歳未満入院患者にのみ適用、その後全年齢の入院患者に適用)以外に、2011年より外来の「1歳未満の乳児」および「パリビズマブ製剤の適用となる患者」に拡大された(<https://www.niid.go.jp/niid/images/iasr/35/412/graph/f4122j.gif>)。また、全国の約3,000の小児科定点医療機関による報告数と報告した医療機関数は、年々増加してきたが(<https://www.niid.go.jp/niid/images/iasr/35/412/graph/f4121j.gif>)、検査診断のための公的医療保険の適応が拡大されてきたこと等による影響も考慮する必要がある(ただし、2014年以降は安定しており、毎年約8割の定点医療機関から約10万例のRSウイルス感染症が報告されている)。また、本疾患の発生動向調査は小児科定点医療機関のみからの報告であることから、成人における本疾患の動向の評価は困難である。

RSウイルス感染症は、例年、季節性インフルエンザに先行して、夏頃より始まり秋に入ると報告数が急増し、年末をピークに春まで流行が続くことが多い。また、流行は、九州が他地域よりも早く、南・西日本から東日本へと流行が推移する傾向にある。亜熱帯地域の沖縄県は他県と異なり夏期にピークを持つ。2017年は7月上旬から報告数が急増しており、9月ごろから急増した過去数シーズンと比較すると早い時期からの増加となっている。2017年第25週から報告数が毎週連続して増加しており、第34週(2017年8月21～27日：8月30日現在)の患者報告数は6,601例となっており、過去10年間の同時期と比較すると最も多い〔RSウイルス感染症の年別・週別発生状況(本号18ページ「グラフ総覧」参照：<https://www.niid.go.jp/niid/ja/10/2096-weeklygraph/1661-21rsv.html>)〕。報告数上位3位の都道府県は、第25～27週までは北海道、東京都、神奈川県、沖縄県の何れか、第28～29週までは北海道、東京都、神奈川県、第30～34週までは、東京都、神奈川県、大阪府であった。また、定点当たりの報告数として

上位3位の都道府県を示すと、第25～29週までは北海道、宮城県、福島県、新潟県、沖縄県の何れか、第30週は福島県、鳥取県、沖縄県、第31～34週までは、山形県、福島県、新潟県、鳥取県、徳島県、愛媛県の何れかであった(表)。例年は南・西日本から東日本へ流行が推移していたのに対し、今年は、沖縄県に次いで北海道の増加がはじめに見られ、その後多くの地域で増加が同時に見られており(表)、例年とは異なっている。

2017年第1週から第34週までの累積報告数を年齢群別に集計すると、0歳と1歳がそれぞれ37%と38%と最も多く、次に2歳が15%と多い。3歳以下が全体の96%、5歳以下が99%を占めた。性別は男性が54%と女性に比べてやや多かった。年齢分布・性差は過去数シーズンと大きな変化はない。

感染経路は、患者の咳やくしゃみなどによる飛沫感染と、ウイルスの付着した手指や物品等を介した接触感染が主なものである。特に、家族内では、上述した感染経路が重複するため、RSウイルスが伝播しやすいことも報告されている。よって、家族内にハイリスク者(乳幼児や慢性呼吸器疾患等の基礎疾患を有する高齢者)が存在する場合、罹患により重症となる可能性があるため、適切な飛沫感染や接触感染に対する感染予防策を講じることが重要である。飛沫感染対策としてのマスク着用や咳エチケット、接触感染対策としての手洗いや手指衛生といった基本的な対策を徹底することが求められる。今シーズンの報告数の増加は例年より時期が早く、昨シーズンの様に、流行のピークが例年より早い可能性がある。また、本疾患は、春まで流行が続くことが多く、地域性もあるため、引き続き本疾患の発生動向を注視する必要がある。

RSウイルス感染症の感染症発生動向調査に関する詳細な情報と最新の状況については、以下を参照いただきたい：

●感染症発生動向調査週報(IDWR)

<https://www.niid.go.jp/niid/ja/idwr.html>

●RSウイルス感染症とは

<https://www.niid.go.jp/niid/ja/kansennohanashi/317-rs-intro.html>

●IASR 病原微生物検出情報 RSウイルス感染症 2014年5月現在

<https://www.niid.go.jp/niid/ja/id/542-disease-based/alphabet/respiratory-syncytial/idsc/iasr-topic/4766-tpc412-j.html>

●IASR 病原微生物検出情報 成人・高齢者におけるRSウイルス感染症の重要性

<https://www.niid.go.jp/niid/ja/iasr-sp/2296-related-articles/related-articles-412/4713-dj4127.html>

表. RSウイルス感染症の都道府県別定点当たり報告数、2017年第25～34週

	25週	26週	27週	28週	29週	30週	31週	32週	33週	34週
総 数	0.25	0.27	0.37	0.57	0.71	1.05	1.56	1.66	1.76	2.11
北海道	1.21	0.97	1.40	1.79	1.71	1.45	1.75	1.19	1.43	0.86
青森県	0.14	0.17	0.50	0.33	0.57	0.69	1.07	0.90	1.00	1.05
岩手県	0.15	0.29	0.70	0.78	1.00	1.35	2.50	2.13	2.05	1.93
宮城県	0.53	0.97	0.95	1.07	1.10	1.78	2.68	2.07	1.71	2.97
秋田県	-	-	-	-	-	0.03	0.32	0.47	1.14	1.74
山形県	0.03	0.03	0.13	0.23	0.53	0.50	1.21	1.48	2.64	4.27
福島県	0.89	0.91	1.09	1.52	1.76	3.02	4.11	3.72	3.78	3.33
茨城県	0.03	0.19	0.25	0.35	0.51	0.49	0.64	1.05	1.57	1.37
栃木県	0.23	0.21	0.06	0.44	0.33	0.42	0.40	0.92	1.00	0.90
群馬県	0.21	0.17	0.09	0.33	0.19	0.28	0.62	1.09	1.06	1.81
埼玉県	0.20	0.24	0.37	0.51	1.04	1.44	1.94	2.29	2.24	2.55
千葉県	0.21	0.20	0.17	0.24	0.51	0.75	1.22	1.17	0.98	1.69
東京都	0.22	0.29	0.44	0.70	0.85	1.55	2.25	2.07	2.04	2.44
神奈川県	0.21	0.32	0.58	1.12	1.15	1.80	2.40	2.71	2.00	2.11
新潟県	0.89	0.51	0.91	1.18	1.14	1.79	2.67	2.93	3.82	4.25
富山県	0.48	0.31	0.24	0.34	0.93	0.59	1.03	1.68	1.62	2.72
石川県	0.03	-	-	-	0.14	0.41	1.76	1.90	2.38	3.55
福井県	0.05	-	0.05	0.09	-	0.36	1.36	2.55	3.09	3.68
山梨県	0.04	0.08	-	0.08	-	-	0.08	0.21	0.58	1.17
長野県	0.11	0.11	0.09	0.06	0.07	0.33	0.33	0.29	0.39	0.91
岐阜県	0.10	0.06	0.10	0.02	0.10	0.29	0.53	1.18	1.72	1.96
静岡県	0.11	0.11	0.18	0.19	0.35	0.69	1.01	1.76	1.73	2.04
愛知県	0.08	0.08	0.20	0.32	0.37	0.53	0.96	1.34	1.44	1.37
三重県	0.16	0.07	0.07	0.18	0.13	0.49	1.18	1.29	1.93	1.93
滋賀県	0.06	-	0.06	0.22	0.25	0.09	0.13	0.56	0.91	0.84
京都府	0.04	0.09	0.08	0.14	0.21	0.32	0.67	0.84	0.47	0.86
大阪府	0.16	0.23	0.30	0.71	0.96	1.42	2.00	1.82	2.48	2.67
兵庫県	0.07	0.04	0.09	0.16	0.17	0.38	0.61	0.79	0.97	1.64
奈良県	0.18	0.18	0.26	0.18	0.35	0.88	1.12	0.91	2.06	1.24
和歌山県	0.17	0.40	0.83	0.60	1.00	1.03	1.67	1.64	1.47	1.77
鳥取県	0.05	0.11	0.21	0.53	0.58	2.47	3.21	3.26	2.58	1.84
島根県	-	-	0.04	-	-	0.04	0.09	0.48	0.64	1.68
岡山県	0.06	0.06	-	-	-	0.02	0.04	0.06	0.72	0.59
広島県	-	0.07	0.08	0.15	0.14	0.54	1.29	1.07	1.17	1.96
山口県	0.06	0.08	0.04	0.69	0.94	1.73	2.04	2.60	2.25	2.52
徳島県	0.17	0.13	-	0.04	0.35	0.57	1.26	2.00	2.48	4.61
香川県	0.25	0.14	0.11	0.07	0.07	0.39	0.43	0.71	1.39	2.18
愛媛県	0.03	0.14	0.32	0.43	1.05	1.86	3.24	3.49	3.30	4.03
高知県	0.03	-	0.07	0.07	0.30	0.40	0.67	0.87	1.03	2.47
福岡県	0.13	0.12	0.19	0.59	1.00	1.83	3.12	2.38	2.67	3.48
佐賀県	0.09	-	-	0.26	0.17	0.17	0.43	0.87	0.48	1.00
長崎県	0.02	0.05	0.02	0.36	0.98	1.09	1.45	2.14	2.05	3.25
熊本県	-	-	0.04	0.30	0.34	0.62	0.92	0.84	1.18	2.32
大分県	-	0.03	0.06	0.19	0.42	0.53	0.83	1.17	1.56	1.92
宮崎県	0.06	0.19	0.36	0.22	0.39	0.47	0.94	2.19	1.92	2.47
鹿児島県	0.36	0.53	0.53	0.85	1.39	1.83	3.02	2.91	2.98	2.91
沖縄県	3.38	3.65	3.94	3.94	2.88	2.24	1.97	1.59	1.18	1.09

国立感染症研究所感染症疫学センター



感染症関連情報

◆病原体情報

病原微生物検出情報(IASR)：<https://www.niid.go.jp/niid/ja/iasr.html>

◆海外感染症情報

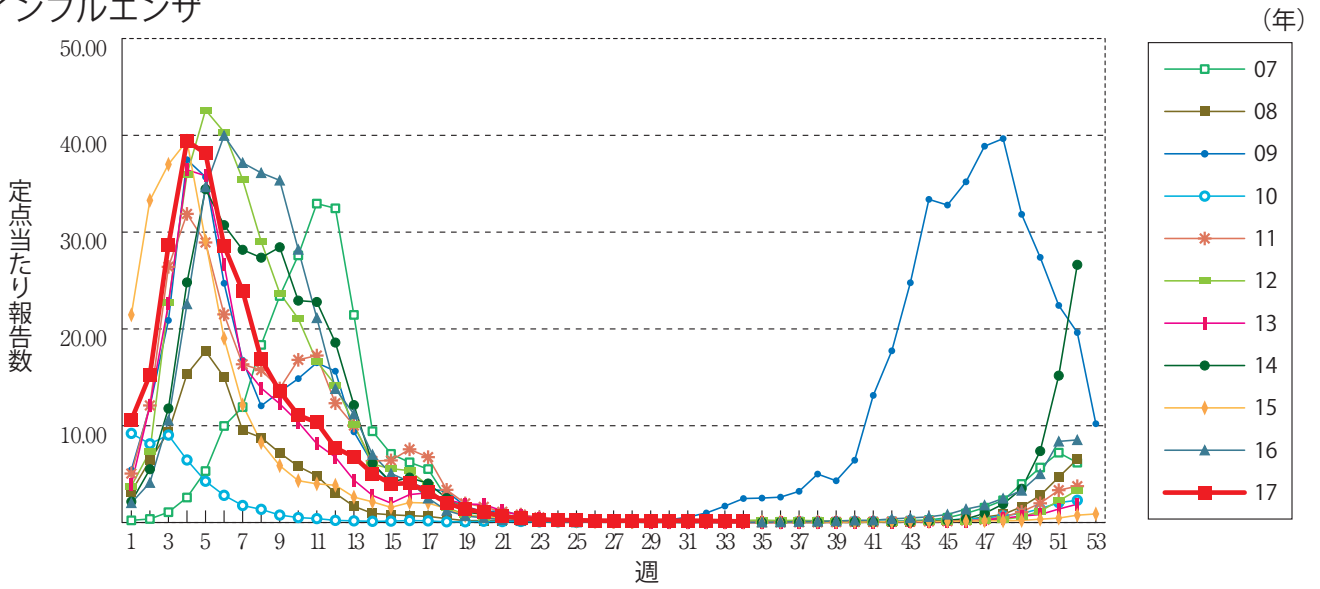
厚生労働省検疫所(FORTH)：<http://www.forth.go.jp/>

- ポリオの発生状況－シリア
<http://www.forth.go.jp/topics/2017/08311311.html>
- 黄熱の発生－フランス領ギアナ
<http://www.forth.go.jp/topics/2017/08311144.html>
- コレラの発生状況－ケニア(更新3)
<http://www.forth.go.jp/topics/2017/08301156.html>
- 中東呼吸器症候群コロナウイルス(MERS-CoV)の発生報告(更新15)
<http://www.forth.go.jp/topics/2017/08291002.html>
- ジカウイルス感染症の発生状況について(更新8)
<http://www.forth.go.jp/topics/2017/08281432.html>
- チクングニア熱の発生－フランス
<http://www.forth.go.jp/topics/2017/08281130.html>

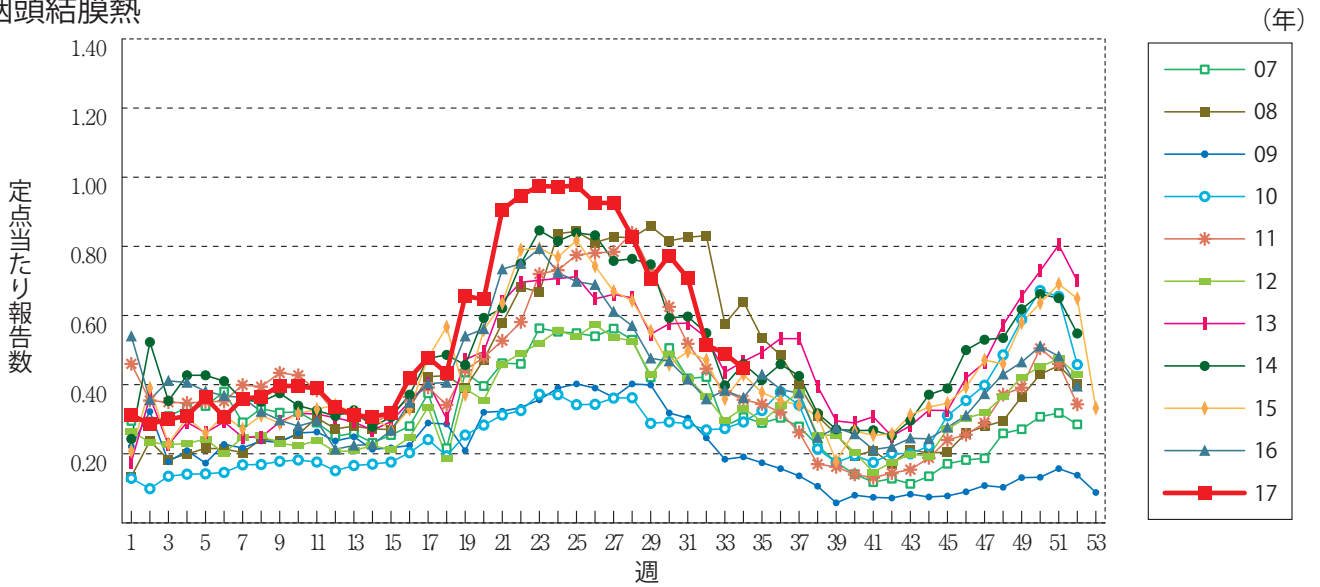


グラフ総覧(34週)

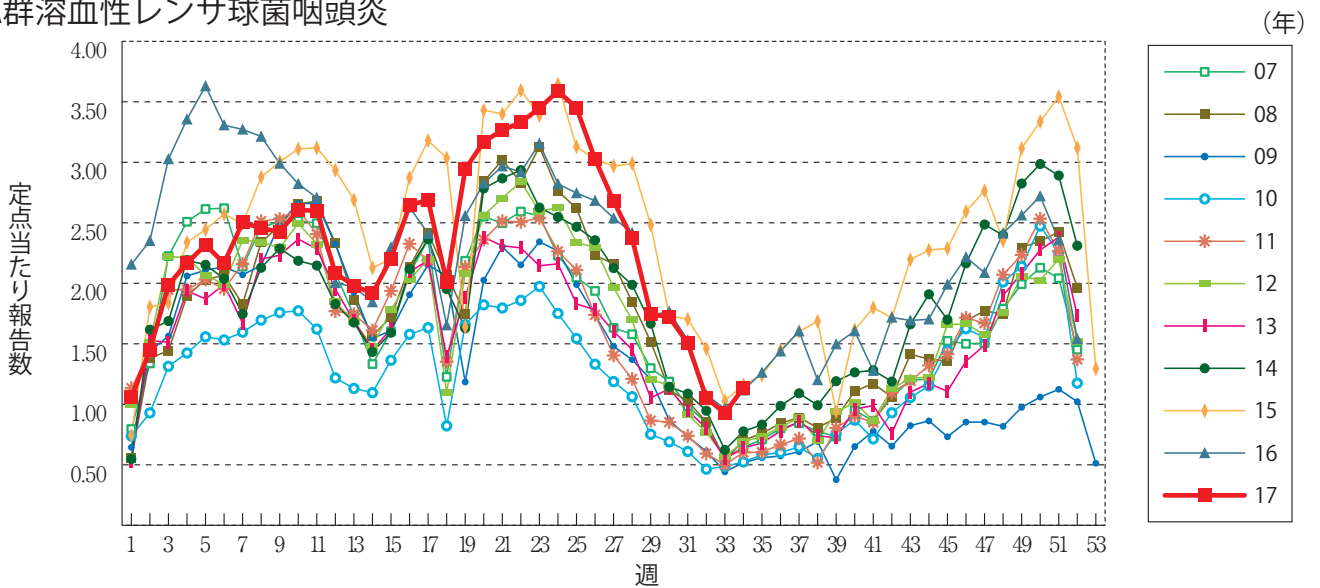
インフルエンザ



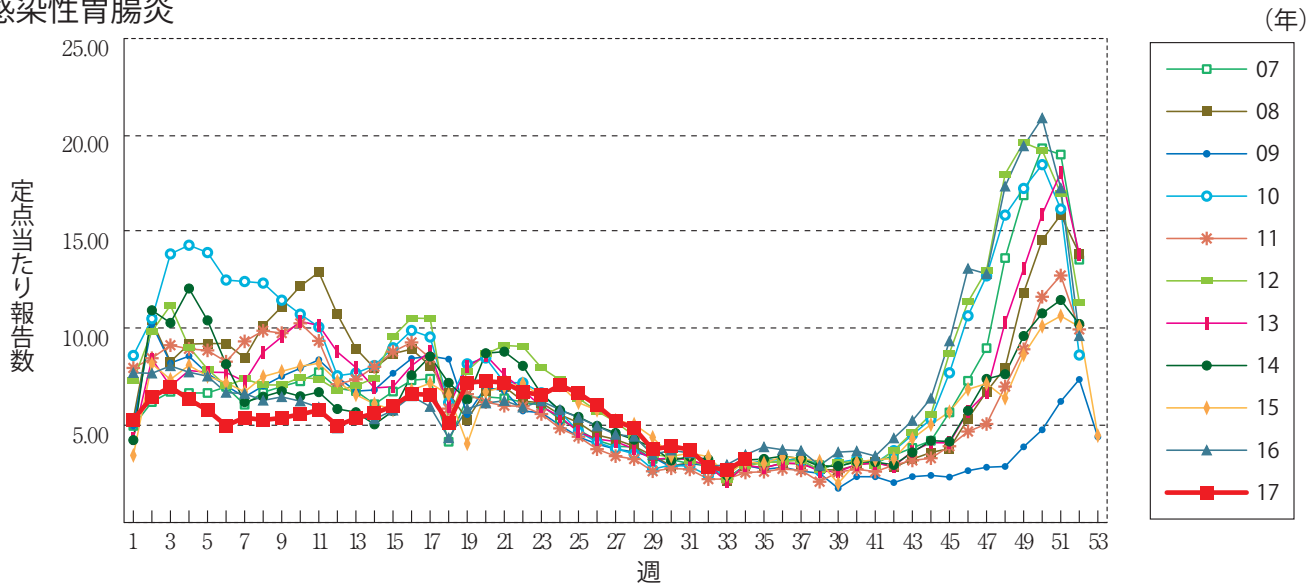
咽頭結膜熱



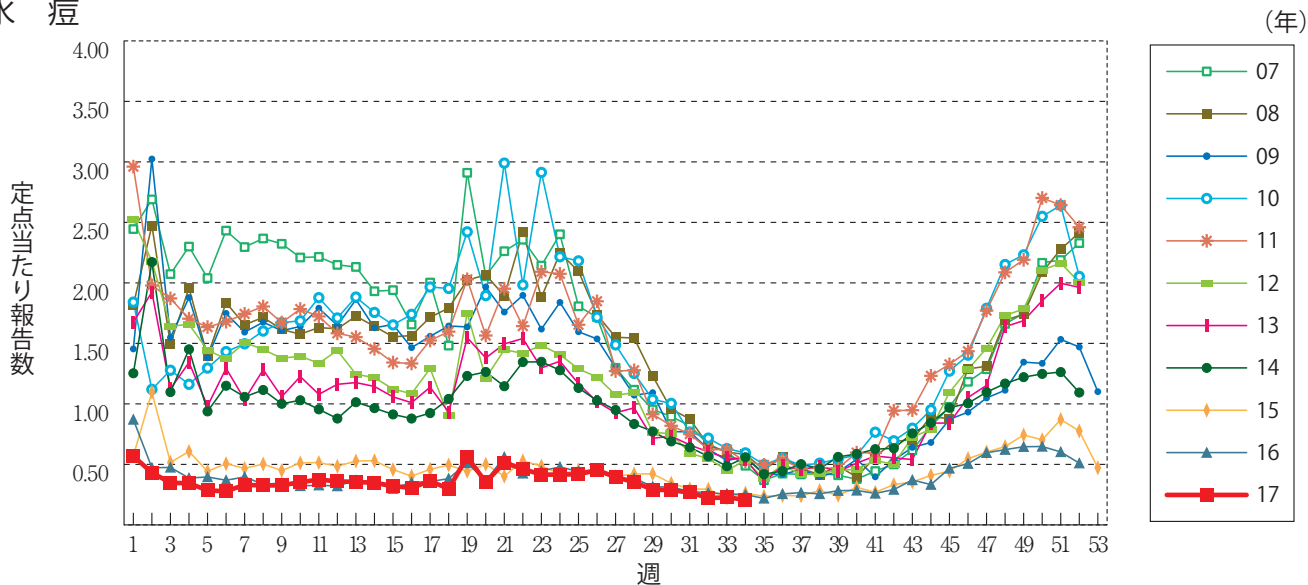
A群溶血性レンサ球菌咽頭炎



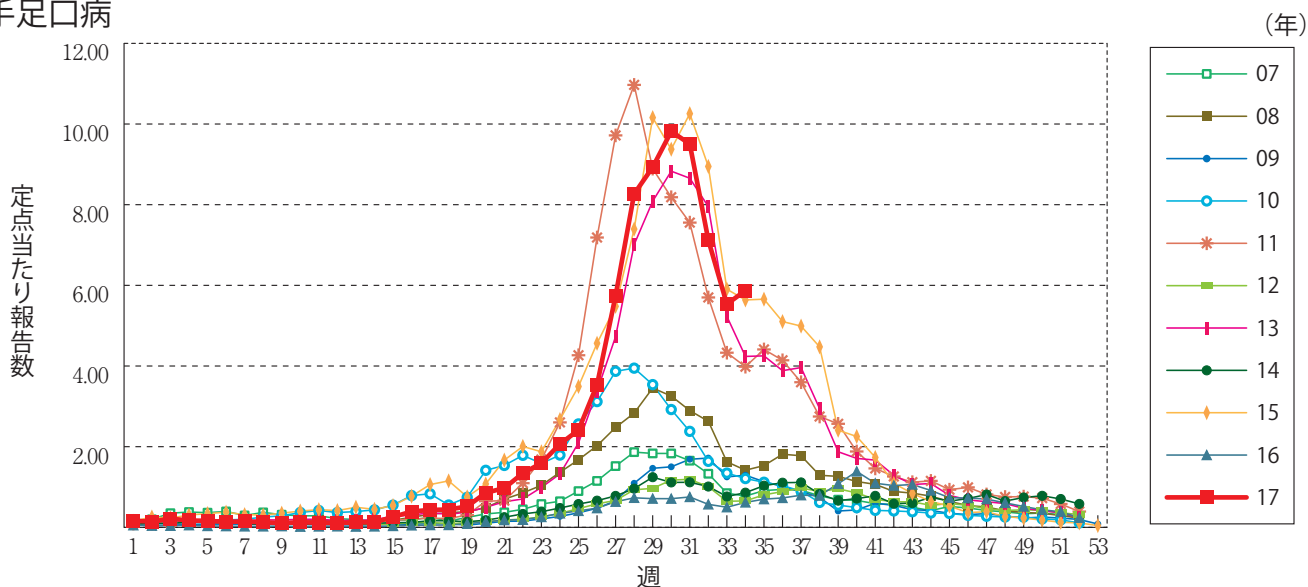
感染性胃腸炎



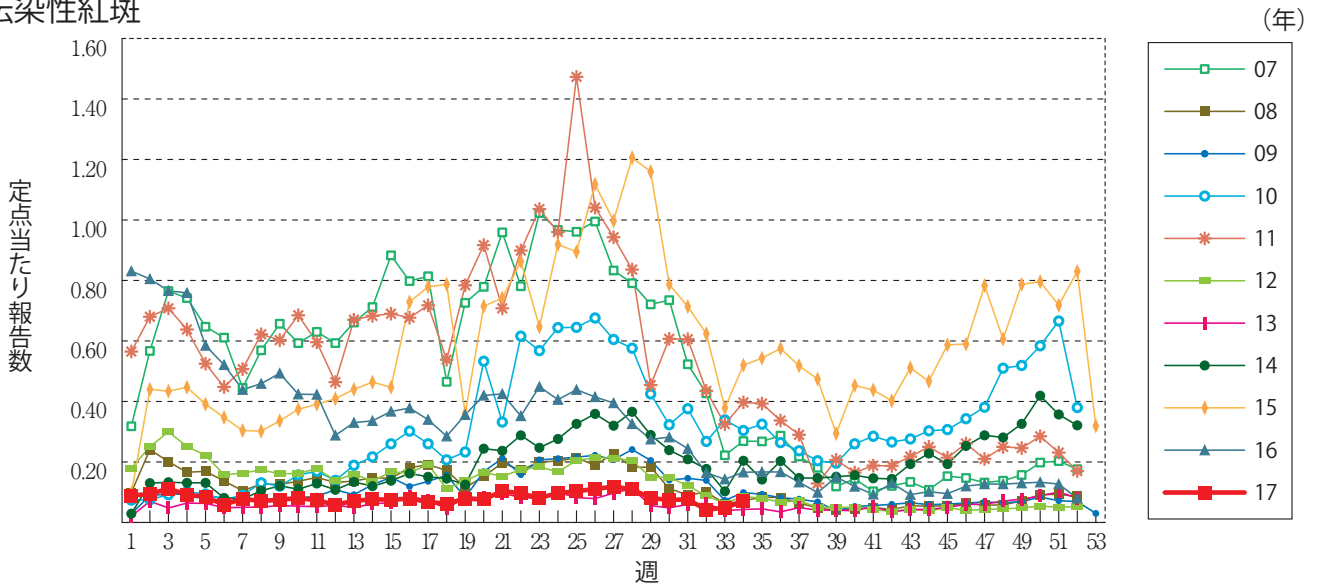
水痘



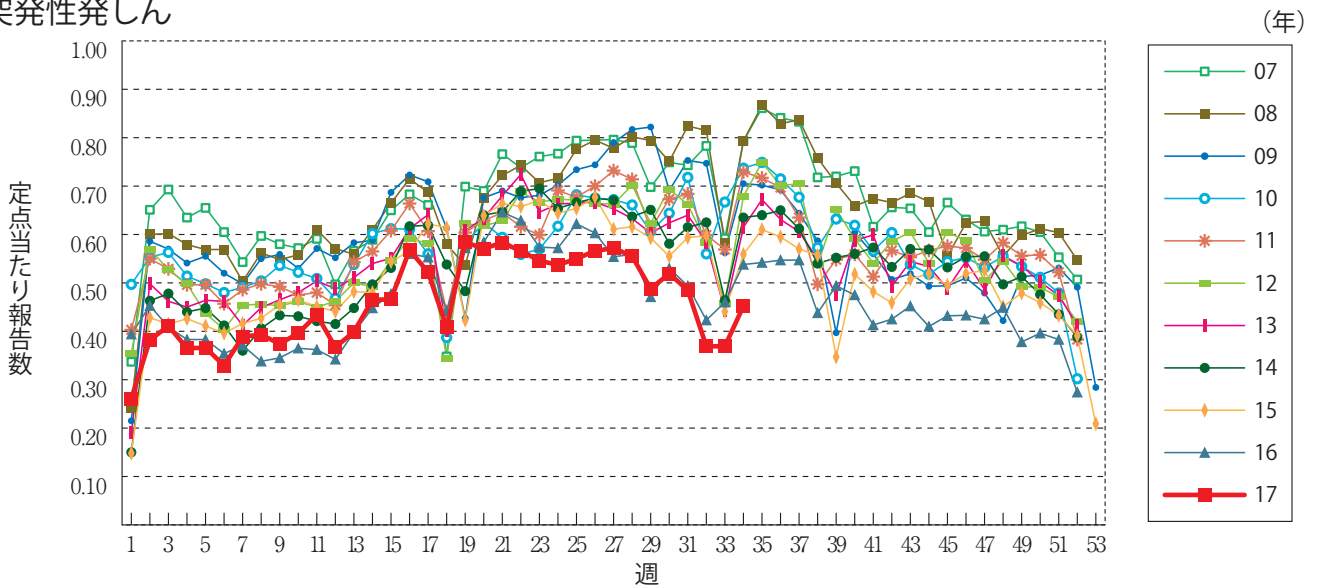
手足口病



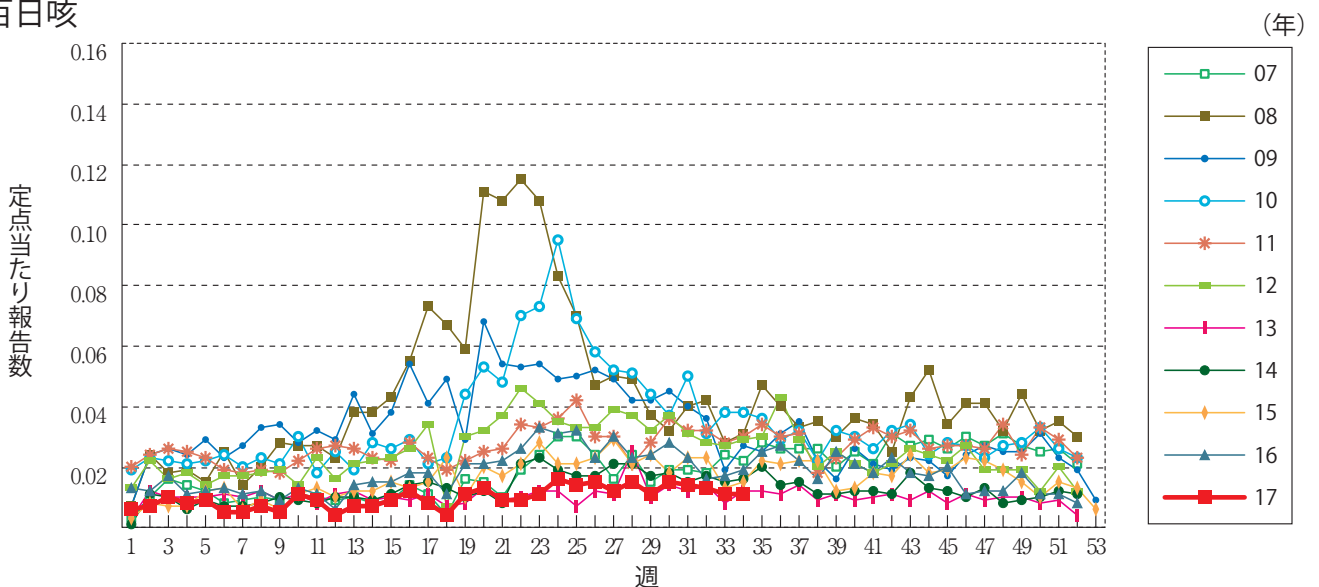
伝染性紅斑



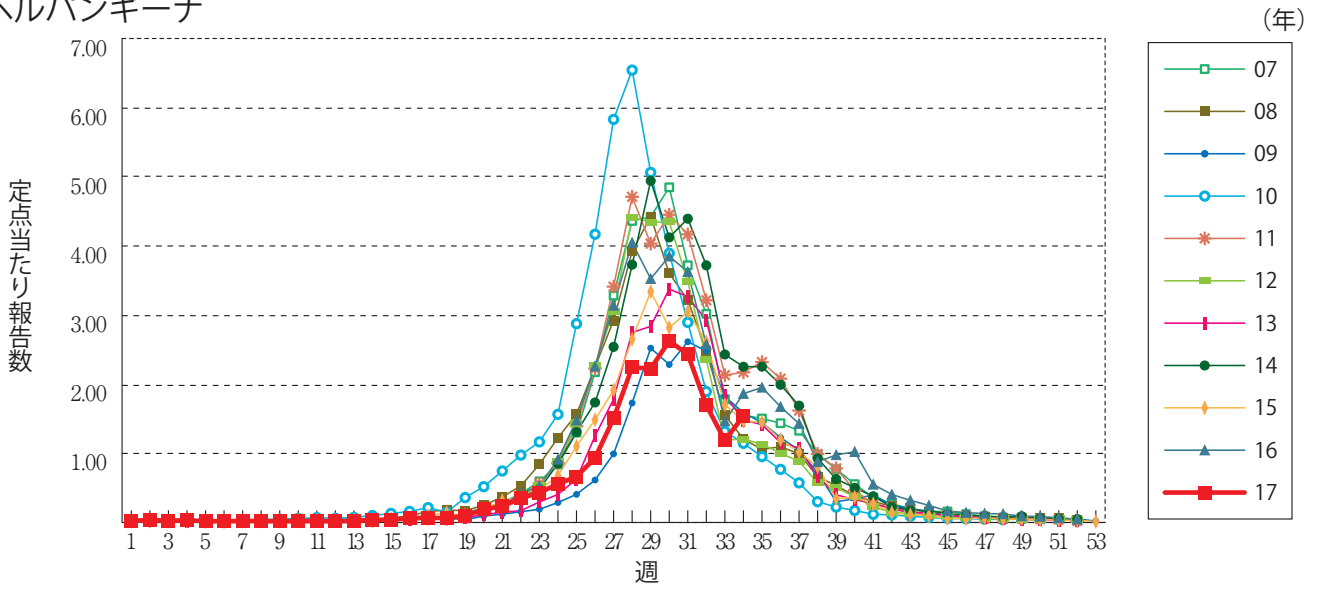
突発性発しん



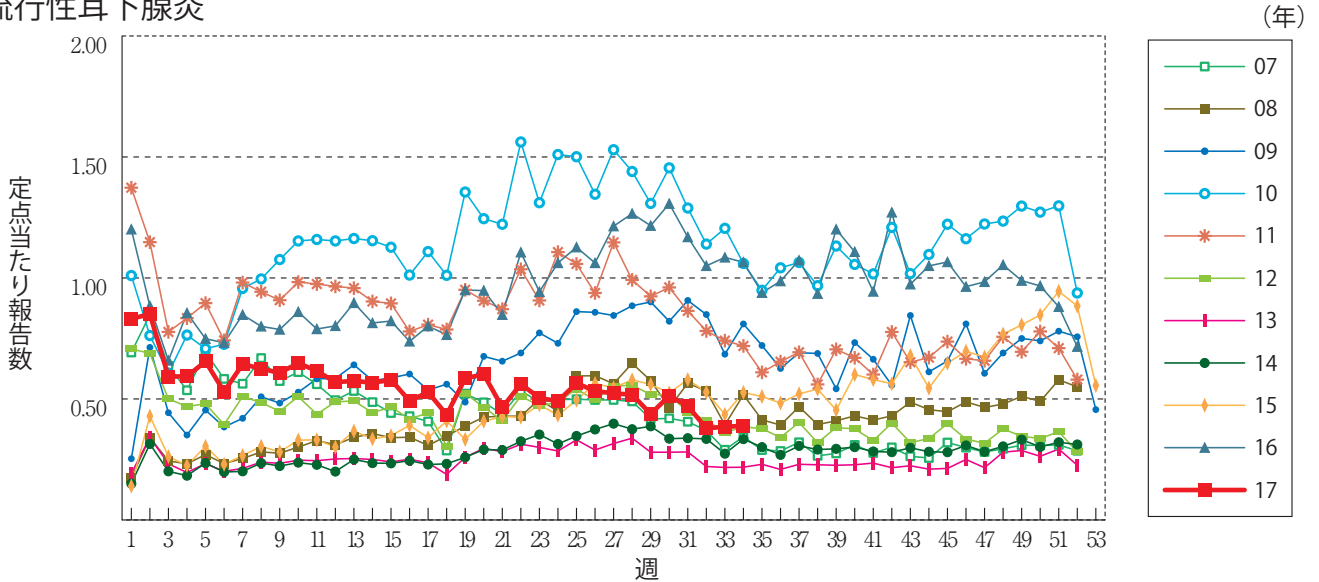
百日咳



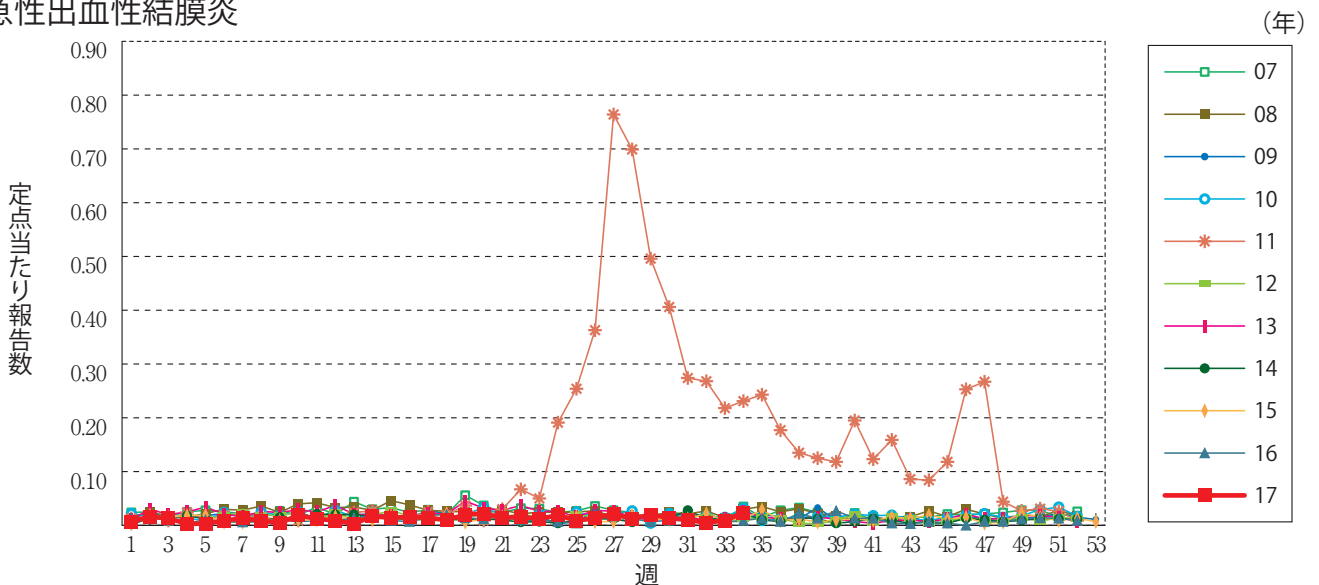
ヘルパンギーナ



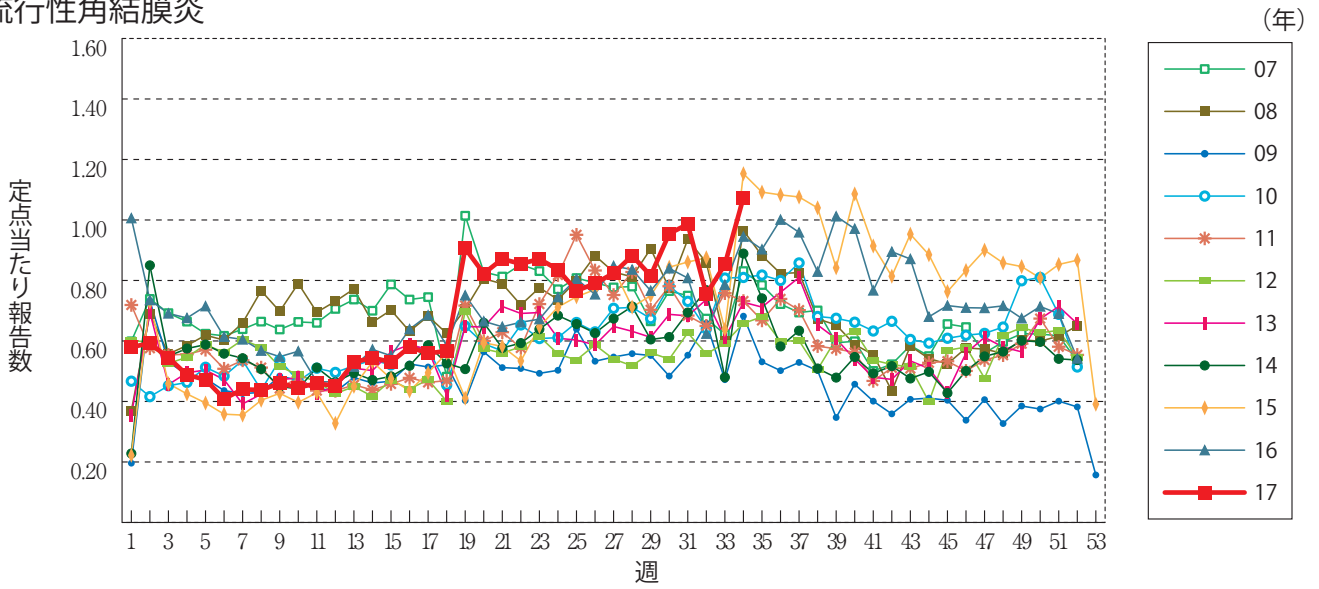
流行性耳下腺炎



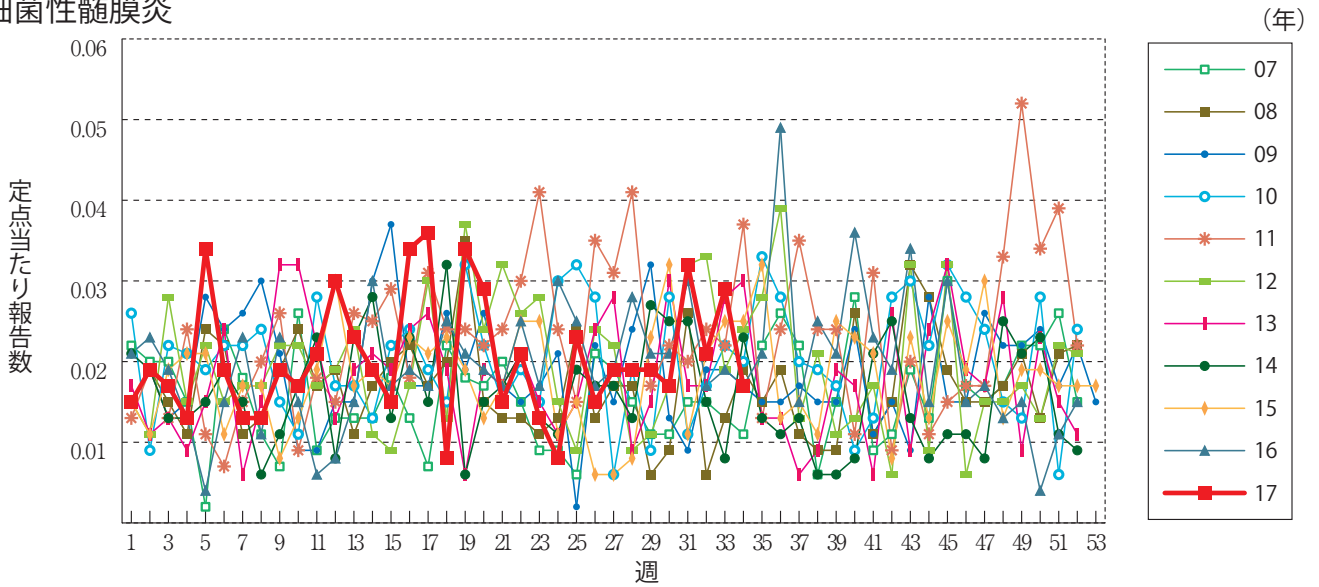
急性出血性結膜炎



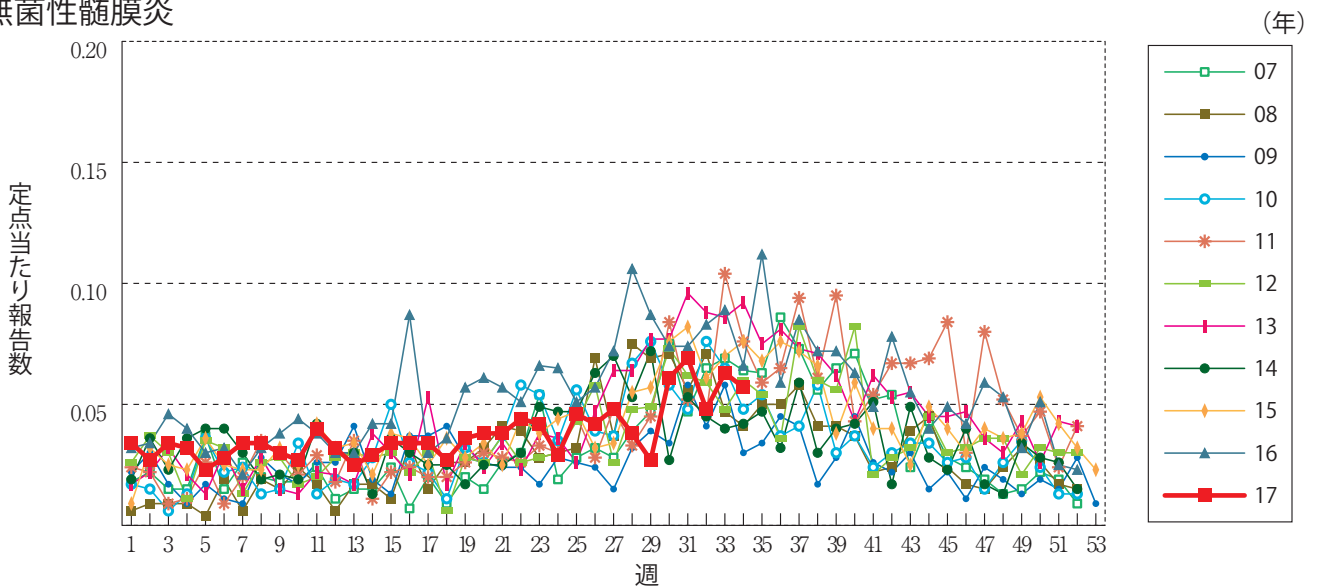
流行性角結膜炎



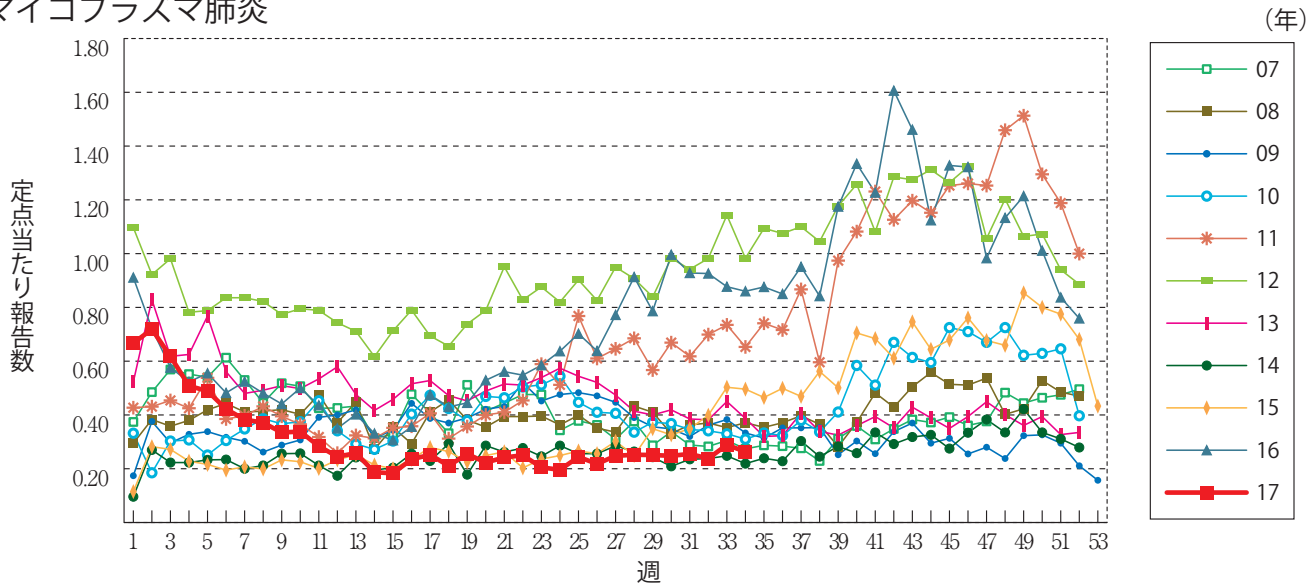
細菌性髄膜炎



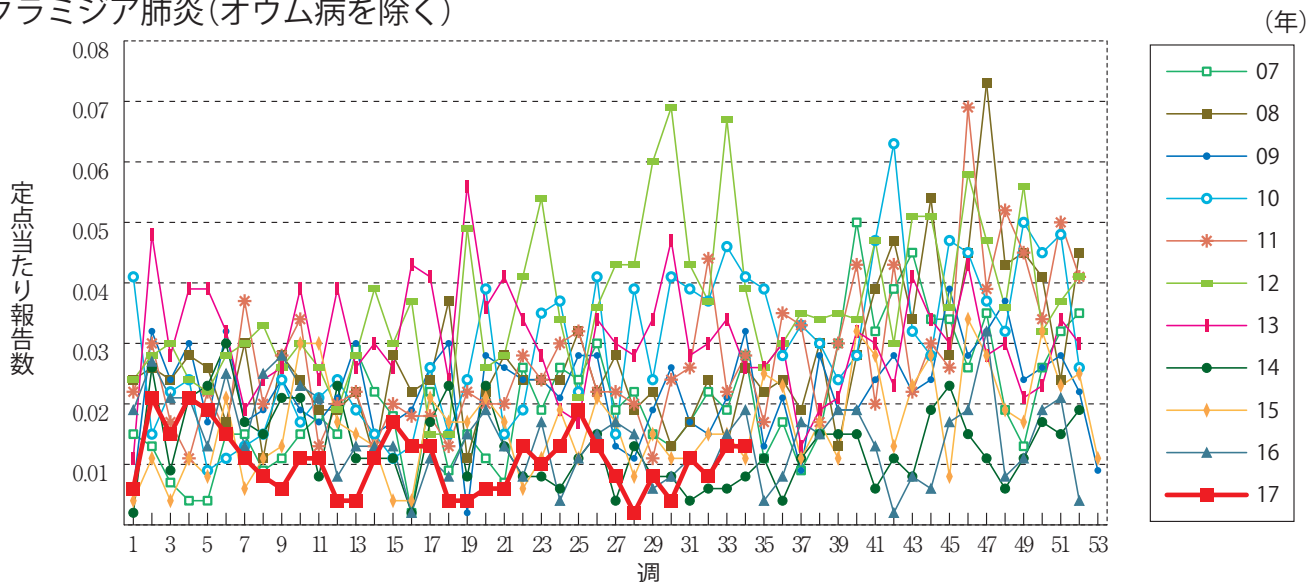
無菌性髄膜炎



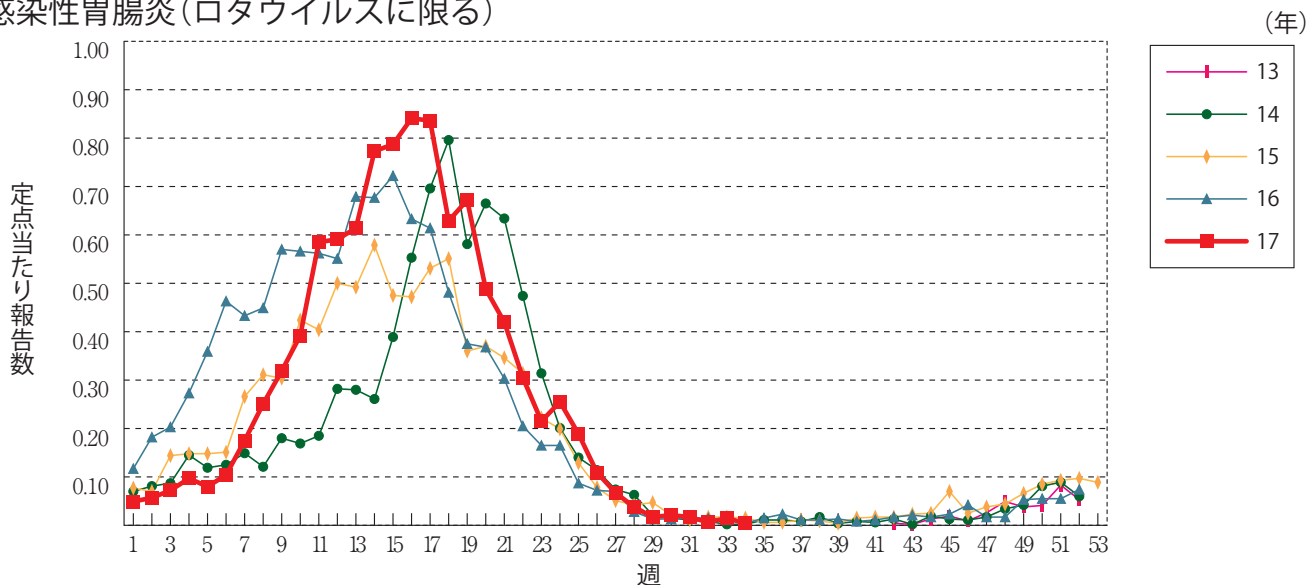
マイコプラズマ肺炎



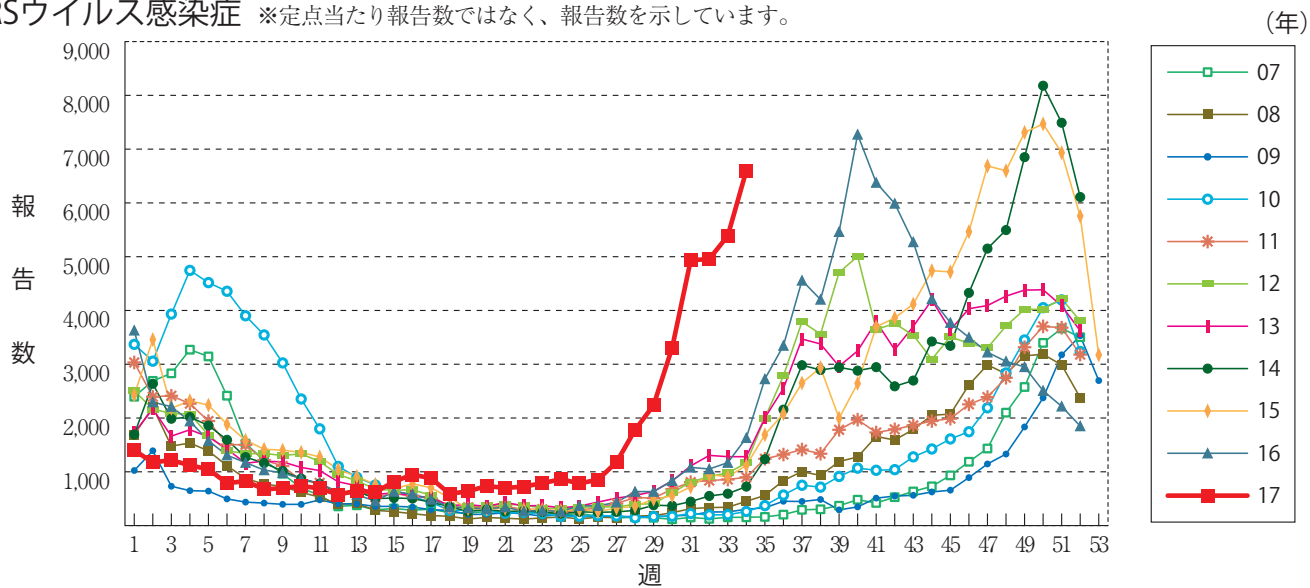
クラミジア肺炎(オウム病を除く)



感染性胃腸炎(ロタウイルスに限る)



RSウイルス感染症 ※定点当たり報告数ではなく、報告数を示しています。





34週のデータ

注) 表中の報告数は8月30日集計分であり、その後の報告は次週以降の累積に反映されます。
 新型インフルエンザは掲載していません。

報告数・累積報告数, 疾病・都道府県別

2017年34週

	エボラ出血熱		クリミア・コンゴ出血熱		痘 瘡		南米出血熱		ペスト		マールブルグ病		ラッサ熱		急性灰白髄炎		結 核	
	報告数	累積	報告数	累積	報告数	累積	報告数	累積	報告数	累積	報告数	累積	報告数	累積	報告数	累積	報告数	累積
総 数	-	-	-	-	-	-	-	-	-	-	-	-	-	-	-	-	339	14570
北海道	-	-	-	-	-	-	-	-	-	-	-	-	-	-	-	-	8	409
青森県	-	-	-	-	-	-	-	-	-	-	-	-	-	-	-	-	3	198
岩手県	-	-	-	-	-	-	-	-	-	-	-	-	-	-	-	-	2	113
宮城県	-	-	-	-	-	-	-	-	-	-	-	-	-	-	-	-	8	199
秋田県	-	-	-	-	-	-	-	-	-	-	-	-	-	-	-	-	1	71
山形県	-	-	-	-	-	-	-	-	-	-	-	-	-	-	-	-	4	71
福島県	-	-	-	-	-	-	-	-	-	-	-	-	-	-	-	-	5	125
茨城県	-	-	-	-	-	-	-	-	-	-	-	-	-	-	-	-	8	331
栃木県	-	-	-	-	-	-	-	-	-	-	-	-	-	-	-	-	3	191
群馬県	-	-	-	-	-	-	-	-	-	-	-	-	-	-	-	-	5	180
埼玉県	-	-	-	-	-	-	-	-	-	-	-	-	-	-	-	-	5	811
千葉県	-	-	-	-	-	-	-	-	-	-	-	-	-	-	-	-	19	828
東京都	-	-	-	-	-	-	-	-	-	-	-	-	-	-	-	-	54	2162
神奈川県	-	-	-	-	-	-	-	-	-	-	-	-	-	-	-	-	19	1094
新潟県	-	-	-	-	-	-	-	-	-	-	-	-	-	-	-	-	12	158
富山県	-	-	-	-	-	-	-	-	-	-	-	-	-	-	-	-	4	114
石川県	-	-	-	-	-	-	-	-	-	-	-	-	-	-	-	-	5	118
福井県	-	-	-	-	-	-	-	-	-	-	-	-	-	-	-	-	1	91
山梨県	-	-	-	-	-	-	-	-	-	-	-	-	-	-	-	-	1	61
長野県	-	-	-	-	-	-	-	-	-	-	-	-	-	-	-	-	6	196
岐阜県	-	-	-	-	-	-	-	-	-	-	-	-	-	-	-	-	8	315
静岡県	-	-	-	-	-	-	-	-	-	-	-	-	-	-	-	-	5	301
愛知県	-	-	-	-	-	-	-	-	-	-	-	-	-	-	-	-	29	983
三重県	-	-	-	-	-	-	-	-	-	-	-	-	-	-	-	-	3	180
滋賀県	-	-	-	-	-	-	-	-	-	-	-	-	-	-	-	-	5	167
京都府	-	-	-	-	-	-	-	-	-	-	-	-	-	-	-	-	8	352
大阪府	-	-	-	-	-	-	-	-	-	-	-	-	-	-	-	-	18	918
兵庫県	-	-	-	-	-	-	-	-	-	-	-	-	-	-	-	-	15	547
奈良県	-	-	-	-	-	-	-	-	-	-	-	-	-	-	-	-	3	196
和歌山県	-	-	-	-	-	-	-	-	-	-	-	-	-	-	-	-	1	122
鳥取県	-	-	-	-	-	-	-	-	-	-	-	-	-	-	-	-	-	48
島根県	-	-	-	-	-	-	-	-	-	-	-	-	-	-	-	-	2	81
岡山県	-	-	-	-	-	-	-	-	-	-	-	-	-	-	-	-	1	231
広島県	-	-	-	-	-	-	-	-	-	-	-	-	-	-	-	-	3	253
山口県	-	-	-	-	-	-	-	-	-	-	-	-	-	-	-	-	6	139
徳島県	-	-	-	-	-	-	-	-	-	-	-	-	-	-	-	-	1	92
香川県	-	-	-	-	-	-	-	-	-	-	-	-	-	-	-	-	-	100
愛媛県	-	-	-	-	-	-	-	-	-	-	-	-	-	-	-	-	7	136
高知県	-	-	-	-	-	-	-	-	-	-	-	-	-	-	-	-	3	63
福岡県	-	-	-	-	-	-	-	-	-	-	-	-	-	-	-	-	21	683
佐賀県	-	-	-	-	-	-	-	-	-	-	-	-	-	-	-	-	1	87
長崎県	-	-	-	-	-	-	-	-	-	-	-	-	-	-	-	-	4	208
熊本県	-	-	-	-	-	-	-	-	-	-	-	-	-	-	-	-	2	133
大分県	-	-	-	-	-	-	-	-	-	-	-	-	-	-	-	-	4	145
宮崎県	-	-	-	-	-	-	-	-	-	-	-	-	-	-	-	-	2	122
鹿児島県	-	-	-	-	-	-	-	-	-	-	-	-	-	-	-	-	8	210
沖縄県	-	-	-	-	-	-	-	-	-	-	-	-	-	-	-	-	6	237

* 病原体がSARSコロナウイルスであるものに限る。
 ** 病原体がMERSコロナウイルスであるものに限る。2014年7月26日より届出対象疾患となりました。
 *** 2013年5月6日より届出対象疾患となりました。

報告数・累積報告数、疾病・都道府県別

2017年34週

	ジフテリア		重症急性 呼吸器症候群*		中東呼吸器 症候群**		鳥インフル エンザ(H5N1)		鳥インフル エンザ(H7N9)***		コレラ		細菌性赤痢		腸管出血性 大腸菌感染症		腸チフス	
	報告数	累積	報告数	累積	報告数	累積	報告数	累積	報告数	累積	報告数	累積	報告数	累積	報告数	累積	報告数	累積
総数	-	-	-	-	-	-	-	-	-	-	4	3	97	274	2310	1	25	
北海道	-	-	-	-	-	-	-	-	-	-	-	-	1	15	160	-	1	
青森県	-	-	-	-	-	-	-	-	-	-	-	-	-	-	22	-	-	
岩手県	-	-	-	-	-	-	-	-	-	-	1	-	2	2	86	-	-	
宮城県	-	-	-	-	-	-	-	-	-	-	-	-	1	4	62	-	1	
秋田県	-	-	-	-	-	-	-	-	-	-	-	-	-	2	28	-	-	
山形県	-	-	-	-	-	-	-	-	-	-	-	-	-	-	40	-	-	
福島県	-	-	-	-	-	-	-	-	-	-	-	1	1	-	21	-	-	
茨城県	-	-	-	-	-	-	-	-	-	-	-	-	-	10	63	-	2	
栃木県	-	-	-	-	-	-	-	-	-	-	-	-	1	14	31	-	-	
群馬県	-	-	-	-	-	-	-	-	-	-	-	-	1	18	69	-	2	
埼玉県	-	-	-	-	-	-	-	-	-	-	-	-	4	39	182	-	1	
千葉県	-	-	-	-	-	-	-	-	-	-	-	1	3	16	114	1	1	
東京都	-	-	-	-	-	-	-	-	-	-	1	-	24	31	291	-	7	
神奈川県	-	-	-	-	-	-	-	-	-	-	-	-	11	20	175	-	2	
新潟県	-	-	-	-	-	-	-	-	-	-	-	-	-	2	22	-	1	
富山県	-	-	-	-	-	-	-	-	-	-	-	-	3	3	23	-	-	
石川県	-	-	-	-	-	-	-	-	-	-	-	-	-	1	34	-	-	
福井県	-	-	-	-	-	-	-	-	-	-	-	-	-	2	21	-	-	
山梨県	-	-	-	-	-	-	-	-	-	-	-	-	-	1	9	-	-	
長野県	-	-	-	-	-	-	-	-	-	-	-	1	1	3	38	-	-	
岐阜県	-	-	-	-	-	-	-	-	-	-	-	-	2	11	70	-	1	
静岡県	-	-	-	-	-	-	-	-	-	-	-	-	4	3	44	-	1	
愛知県	-	-	-	-	-	-	-	-	-	-	1	-	10	11	101	-	1	
三重県	-	-	-	-	-	-	-	-	-	-	-	-	-	8	24	-	-	
滋賀県	-	-	-	-	-	-	-	-	-	-	-	-	-	5	23	-	-	
京都府	-	-	-	-	-	-	-	-	-	-	-	-	2	3	21	-	1	
大阪府	-	-	-	-	-	-	-	-	-	-	1	-	5	20	105	-	-	
兵庫県	-	-	-	-	-	-	-	-	-	-	-	-	6	6	62	-	-	
奈良県	-	-	-	-	-	-	-	-	-	-	-	-	-	2	14	-	-	
和歌山県	-	-	-	-	-	-	-	-	-	-	-	-	-	-	8	-	-	
鳥取県	-	-	-	-	-	-	-	-	-	-	-	-	2	-	14	-	-	
島根県	-	-	-	-	-	-	-	-	-	-	-	-	-	1	6	-	-	
岡山県	-	-	-	-	-	-	-	-	-	-	-	-	1	7	35	-	1	
広島県	-	-	-	-	-	-	-	-	-	-	-	-	-	3	28	-	-	
山口県	-	-	-	-	-	-	-	-	-	-	-	-	-	-	11	-	-	
徳島県	-	-	-	-	-	-	-	-	-	-	-	-	-	2	7	-	-	
香川県	-	-	-	-	-	-	-	-	-	-	-	-	-	-	14	-	-	
愛媛県	-	-	-	-	-	-	-	-	-	-	-	-	-	-	7	-	2	
高知県	-	-	-	-	-	-	-	-	-	-	-	-	-	-	-	-	-	
福岡県	-	-	-	-	-	-	-	-	-	-	-	-	9	5	82	-	-	
佐賀県	-	-	-	-	-	-	-	-	-	-	-	-	-	1	12	-	-	
長崎県	-	-	-	-	-	-	-	-	-	-	-	-	-	-	23	-	-	
熊本県	-	-	-	-	-	-	-	-	-	-	-	-	2	-	21	-	-	
大分県	-	-	-	-	-	-	-	-	-	-	-	-	-	-	35	-	-	
宮崎県	-	-	-	-	-	-	-	-	-	-	-	-	-	1	10	-	-	
鹿児島県	-	-	-	-	-	-	-	-	-	-	-	-	-	1	30	-	-	
沖縄県	-	-	-	-	-	-	-	-	-	-	-	-	1	1	12	-	-	

報告数・累積報告数, 疾病・都道府県別

2017年34週

	パラチフス		E型肝炎		ウエストナイル熱		A型肝炎		エキノコックス症		黄熱		オウム病		オムスク出血熱		回帰熱	
	報告数	累積	報告数	累積	報告数	累積	報告数	累積	報告数	累積	報告数	累積	報告数	累積	報告数	累積	報告数	累積
総数	-	10	6	221	-	-	3	192	-	19	-	-	-	10	-	-	-	3
北海道	-	-	2	50	-	-	-	3	-	17	-	-	-	-	-	-	-	1
青森県	-	-	-	6	-	-	-	2	-	-	-	-	-	-	-	-	-	-
岩手県	-	-	-	2	-	-	-	2	-	-	-	-	-	-	-	-	-	-
宮城県	-	-	-	5	-	-	-	3	-	-	-	-	-	-	-	-	-	-
秋田県	-	-	-	1	-	-	-	-	-	-	-	-	-	-	-	-	-	-
山形県	-	-	-	6	-	-	-	1	-	-	-	-	-	-	-	-	-	-
福島県	-	-	-	3	-	-	-	-	-	-	-	-	-	-	-	-	-	-
茨城県	-	-	-	9	-	-	-	3	-	-	-	-	-	1	-	-	-	-
栃木県	-	-	-	1	-	-	-	-	-	-	-	-	-	-	-	-	-	-
群馬県	-	-	-	10	-	-	-	5	-	-	-	-	-	-	-	-	-	-
埼玉県	-	-	-	13	-	-	-	11	-	-	-	-	-	-	-	-	-	-
千葉県	-	-	-	11	-	-	-	15	-	-	-	-	-	-	-	-	-	-
東京都	-	5	2	41	-	-	-	51	-	1	-	-	-	-	-	-	-	1
神奈川県	-	2	2	7	-	-	-	11	-	-	-	-	-	-	-	-	-	-
新潟県	-	-	-	10	-	-	-	2	-	1	-	-	-	-	-	-	-	1
富山県	-	-	-	-	-	-	-	3	-	-	-	-	-	-	-	-	-	-
石川県	-	-	-	2	-	-	-	2	-	-	-	-	-	-	-	-	-	-
福井県	-	-	-	1	-	-	-	-	-	-	-	-	-	1	-	-	-	-
山梨県	-	-	-	-	-	-	-	-	-	-	-	-	-	1	-	-	-	-
長野県	-	-	-	1	-	-	-	9	-	-	-	-	-	-	-	-	-	-
岐阜県	-	-	-	1	-	-	-	3	-	-	-	-	-	2	-	-	-	-
静岡県	-	-	-	3	-	-	-	10	-	-	-	-	-	-	-	-	-	-
愛知県	-	-	-	4	-	-	-	5	-	-	-	-	-	2	-	-	-	-
三重県	-	-	-	4	-	-	-	-	-	-	-	-	-	-	-	-	-	-
滋賀県	-	-	-	-	-	-	1	3	-	-	-	-	-	-	-	-	-	-
京都府	-	-	-	-	-	-	-	4	-	-	-	-	-	1	-	-	-	-
大阪府	-	2	-	7	-	-	-	9	-	-	-	-	-	-	-	-	-	-
兵庫県	-	-	-	3	-	-	1	14	-	-	-	-	-	1	-	-	-	-
奈良県	-	-	-	1	-	-	-	-	-	-	-	-	-	-	-	-	-	-
和歌山県	-	-	-	-	-	-	-	1	-	-	-	-	-	-	-	-	-	-
鳥取県	-	-	-	2	-	-	-	2	-	-	-	-	-	-	-	-	-	-
島根県	-	-	-	-	-	-	-	1	-	-	-	-	-	-	-	-	-	-
岡山県	-	-	-	1	-	-	-	1	-	-	-	-	-	-	-	-	-	-
広島県	-	-	-	-	-	-	-	2	-	-	-	-	-	-	-	-	-	-
山口県	-	-	-	1	-	-	-	-	-	-	-	-	-	-	-	-	-	-
徳島県	-	-	-	-	-	-	-	-	-	-	-	-	-	-	-	-	-	-
香川県	-	-	-	1	-	-	-	-	-	-	-	-	-	-	-	-	-	-
愛媛県	-	1	-	3	-	-	-	5	-	-	-	-	-	-	-	-	-	-
高知県	-	-	-	-	-	-	-	-	-	-	-	-	-	1	-	-	-	-
福岡県	-	-	-	5	-	-	1	7	-	-	-	-	-	-	-	-	-	-
佐賀県	-	-	-	-	-	-	-	-	-	-	-	-	-	-	-	-	-	-
長崎県	-	-	-	-	-	-	-	-	-	-	-	-	-	-	-	-	-	-
熊本県	-	-	-	1	-	-	-	1	-	-	-	-	-	-	-	-	-	-
大分県	-	-	-	-	-	-	-	-	-	-	-	-	-	-	-	-	-	-
宮崎県	-	-	-	2	-	-	-	-	-	-	-	-	-	-	-	-	-	-
鹿児島県	-	-	-	-	-	-	-	1	-	-	-	-	-	-	-	-	-	-
沖縄県	-	-	-	3	-	-	-	-	-	-	-	-	-	-	-	-	-	-

*2016年2月15日より届出対象疾患となりました。

**2013年3月4日より届出対象疾患となりました。

報告数・累積報告数, 疾病・都道府県別

2017年34週

	キャサナル 森林病		Q 熱		狂犬病		コクシジ オイドス症		サル痘		ジカウイルス 感染症*		重症熱性血小板 減少症候群**		腎症候性出血熱		西部ウマ脳炎	
	報告数	累積	報告数	累積	報告数	累積	報告数	累積	報告数	累積	報告数	累積	報告数	累積	報告数	累積	報告数	累積
総 数	-	-	-	-	-	-	1	-	-	-	2	3	69	-	-	-	-	-
北海道	-	-	-	-	-	-	-	-	-	-	-	-	-	-	-	-	-	-
青森県	-	-	-	-	-	-	-	-	-	-	-	-	-	-	-	-	-	-
岩手県	-	-	-	-	-	-	-	-	-	-	-	-	-	-	-	-	-	-
宮城県	-	-	-	-	-	-	-	-	-	-	-	-	-	-	-	-	-	-
秋田県	-	-	-	-	-	-	-	-	-	-	-	-	-	-	-	-	-	-
山形県	-	-	-	-	-	-	-	-	-	-	-	-	-	-	-	-	-	-
福島県	-	-	-	-	-	-	-	-	-	-	-	-	-	-	-	-	-	-
茨城県	-	-	-	-	-	-	-	-	-	-	-	-	-	-	-	-	-	-
栃木県	-	-	-	-	-	-	-	-	-	-	-	-	-	-	-	-	-	-
群馬県	-	-	-	-	-	-	-	-	-	-	-	-	-	-	-	-	-	-
埼玉県	-	-	-	-	-	-	-	-	-	-	-	-	-	-	-	-	-	-
千葉県	-	-	-	-	-	-	-	-	-	-	-	-	-	-	-	-	-	-
東京都	-	-	-	-	-	-	1	-	-	-	-	-	-	-	-	-	-	-
神奈川県	-	-	-	-	-	-	-	-	-	-	1	-	-	-	-	-	-	-
新潟県	-	-	-	-	-	-	-	-	-	-	-	-	-	-	-	-	-	-
富山県	-	-	-	-	-	-	-	-	-	-	-	-	-	-	-	-	-	-
石川県	-	-	-	-	-	-	-	-	-	-	-	-	-	-	-	-	-	-
福井県	-	-	-	-	-	-	-	-	-	-	-	-	1	-	-	-	-	-
山梨県	-	-	-	-	-	-	-	-	-	-	-	-	-	-	-	-	-	-
長野県	-	-	-	-	-	-	-	-	-	-	-	-	-	-	-	-	-	-
岐阜県	-	-	-	-	-	-	-	-	-	-	-	-	-	-	-	-	-	-
静岡県	-	-	-	-	-	-	-	-	-	-	-	-	-	-	-	-	-	-
愛知県	-	-	-	-	-	-	-	-	-	-	-	-	-	-	-	-	-	-
三重県	-	-	-	-	-	-	-	-	-	-	-	-	-	-	-	-	-	-
滋賀県	-	-	-	-	-	-	-	-	-	-	-	-	-	-	-	-	-	-
京都府	-	-	-	-	-	-	-	-	-	-	-	-	-	-	-	-	-	-
大阪府	-	-	-	-	-	-	-	-	-	-	1	-	1	-	-	-	-	-
兵庫県	-	-	-	-	-	-	-	-	-	-	-	-	1	-	-	-	-	-
奈良県	-	-	-	-	-	-	-	-	-	-	-	-	-	-	-	-	-	-
和歌山県	-	-	-	-	-	-	-	-	-	-	-	-	1	-	-	-	-	-
鳥取県	-	-	-	-	-	-	-	-	-	-	-	-	-	-	-	-	-	-
島根県	-	-	-	-	-	-	-	-	-	-	-	-	6	-	-	-	-	-
岡山県	-	-	-	-	-	-	-	-	-	-	-	-	-	-	-	-	-	-
広島県	-	-	-	-	-	-	-	-	-	-	-	-	4	-	-	-	-	-
山口県	-	-	-	-	-	-	-	-	-	-	-	1	10	-	-	-	-	-
徳島県	-	-	-	-	-	-	-	-	-	-	-	-	2	-	-	-	-	-
香川県	-	-	-	-	-	-	-	-	-	-	-	-	1	-	-	-	-	-
愛媛県	-	-	-	-	-	-	-	-	-	-	-	-	3	-	-	-	-	-
高知県	-	-	-	-	-	-	-	-	-	-	-	1	4	-	-	-	-	-
福岡県	-	-	-	-	-	-	-	-	-	-	-	-	1	-	-	-	-	-
佐賀県	-	-	-	-	-	-	-	-	-	-	-	-	2	-	-	-	-	-
長崎県	-	-	-	-	-	-	-	-	-	-	-	-	10	-	-	-	-	-
熊本県	-	-	-	-	-	-	-	-	-	-	-	-	-	-	-	-	-	-
大分県	-	-	-	-	-	-	-	-	-	-	-	-	2	-	-	-	-	-
宮崎県	-	-	-	-	-	-	-	-	-	-	-	-	11	-	-	-	-	-
鹿児島県	-	-	-	-	-	-	-	-	-	-	-	1	9	-	-	-	-	-
沖縄県	-	-	-	-	-	-	-	-	-	-	-	-	-	-	-	-	-	-

*鳥インフルエンザ(H5N1及びH7N9)を除く。

報告数・累積報告数, 疾病・都道府県別

2017年34週

	ダニ媒介脳炎		炭 疽		チクングニア熱		つつが虫病		デング熱		東部ウマ脳炎		鳥インフルエンザ*		ニパウイルス感染症		日本紅斑熱	
	報告数	累積	報告数	累積	報告数	累積	報告数	累積	報告数	累積	報告数	累積	報告数	累積	報告数	累積	報告数	累積
総 数	-	2	-	-	-	2	1	104	15	145	-	-	-	-	-	-	10	178
北海道	-	2	-	-	-	-	-	-	-	1	-	-	-	-	-	-	-	-
青森県	-	-	-	-	-	-	-	10	-	-	-	-	-	-	-	-	-	-
岩手県	-	-	-	-	-	-	-	2	-	-	-	-	-	-	-	-	-	-
宮城県	-	-	-	-	-	-	-	1	-	2	-	-	-	-	-	-	-	-
秋田県	-	-	-	-	-	-	-	8	-	-	-	-	-	-	-	-	-	-
山形県	-	-	-	-	-	-	-	3	-	-	-	-	-	-	-	-	-	-
福島県	-	-	-	-	-	-	-	9	-	-	-	-	-	-	-	-	-	-
茨城県	-	-	-	-	-	-	-	2	-	6	-	-	-	-	-	-	-	-
栃木県	-	-	-	-	-	-	-	-	-	3	-	-	-	-	-	-	-	-
群馬県	-	-	-	-	-	-	-	-	-	6	-	-	-	-	-	-	-	-
埼玉県	-	-	-	-	-	-	-	-	-	8	-	-	-	-	-	-	-	-
千葉県	-	-	-	-	-	-	-	7	-	6	-	-	-	-	-	-	-	6
東京都	-	-	-	-	-	1	-	3	5	40	-	-	-	-	-	-	1	1
神奈川県	-	-	-	-	-	-	-	2	-	16	-	-	-	-	-	-	-	1
新潟県	-	-	-	-	-	-	-	8	-	-	-	-	-	-	-	-	-	-
富山県	-	-	-	-	-	-	-	-	-	3	-	-	-	-	-	-	-	-
石川県	-	-	-	-	-	-	-	-	-	1	-	-	-	-	-	-	-	1
福井県	-	-	-	-	-	-	-	-	-	-	-	-	-	-	-	-	-	-
山梨県	-	-	-	-	-	-	-	-	-	2	-	-	-	-	-	-	-	-
長野県	-	-	-	-	-	-	1	8	-	3	-	-	-	-	-	-	-	-
岐阜県	-	-	-	-	-	-	-	1	-	2	-	-	-	-	-	-	-	-
静岡県	-	-	-	-	-	-	-	-	-	1	-	-	-	-	-	-	-	1
愛知県	-	-	-	-	-	-	-	-	4	9	-	-	-	-	-	-	-	-
三重県	-	-	-	-	-	-	-	-	-	2	-	-	-	-	-	-	1	22
滋賀県	-	-	-	-	-	-	-	1	-	-	-	-	-	-	-	-	-	-
京都府	-	-	-	-	-	-	-	-	-	4	-	-	-	-	-	-	-	3
大阪府	-	-	-	-	-	1	-	-	1	10	-	-	-	-	-	-	-	4
兵庫県	-	-	-	-	-	-	-	-	1	4	-	-	-	-	-	-	1	3
奈良県	-	-	-	-	-	-	-	1	-	2	-	-	-	-	-	-	-	-
和歌山県	-	-	-	-	-	-	-	2	-	-	-	-	-	-	-	-	1	20
鳥取県	-	-	-	-	-	-	-	2	-	-	-	-	-	-	-	-	-	1
島根県	-	-	-	-	-	-	-	3	-	-	-	-	-	-	-	-	-	5
岡山県	-	-	-	-	-	-	-	-	-	-	-	-	-	-	-	-	-	3
広島県	-	-	-	-	-	-	-	3	1	2	-	-	-	-	-	-	5	41
山口県	-	-	-	-	-	-	-	-	1	2	-	-	-	-	-	-	-	2
徳島県	-	-	-	-	-	-	-	2	-	-	-	-	-	-	-	-	-	3
香川県	-	-	-	-	-	-	-	-	-	-	-	-	-	-	-	-	-	3
愛媛県	-	-	-	-	-	-	-	-	-	4	-	-	-	-	-	-	-	9
高知県	-	-	-	-	-	-	-	1	-	-	-	-	-	-	-	-	-	5
福岡県	-	-	-	-	-	-	-	-	-	2	-	-	-	-	-	-	-	5
佐賀県	-	-	-	-	-	-	-	-	-	-	-	-	-	-	-	-	-	2
長崎県	-	-	-	-	-	-	-	-	-	1	-	-	-	-	-	-	1	8
熊本県	-	-	-	-	-	-	-	1	1	1	-	-	-	-	-	-	-	11
大分県	-	-	-	-	-	-	-	-	-	1	-	-	-	-	-	-	-	2
宮崎県	-	-	-	-	-	-	-	5	-	-	-	-	-	-	-	-	-	2
鹿児島県	-	-	-	-	-	-	-	19	-	-	-	-	-	-	-	-	-	13
沖縄県	-	-	-	-	-	-	-	-	1	1	-	-	-	-	-	-	-	1

報告数・累積報告数, 疾病・都道府県別

2017年34週

	日本脳炎		ハンタウイルス 肺症候群		Bウイルス病		鼻 疽		ブルセラ症		ベネズエラ ウマ脳炎		ヘンドラウイルス 感 染 症		発しんチフス		ボツリヌス症	
	報告数	累積	報告数	累積	報告数	累積	報告数	累積	報告数	累積	報告数	累積	報告数	累積	報告数	累積	報告数	累積
総 数	-	-	-	-	-	-	-	-	1	-	-	-	-	-	-	-	-	3
北海道	-	-	-	-	-	-	-	-	-	-	-	-	-	-	-	-	-	-
青森県	-	-	-	-	-	-	-	-	-	-	-	-	-	-	-	-	-	-
岩手県	-	-	-	-	-	-	-	-	-	-	-	-	-	-	-	-	-	-
宮城県	-	-	-	-	-	-	-	-	-	-	-	-	-	-	-	-	-	-
秋田県	-	-	-	-	-	-	-	-	-	-	-	-	-	-	-	-	-	-
山形県	-	-	-	-	-	-	-	-	-	-	-	-	-	-	-	-	-	-
福島県	-	-	-	-	-	-	-	-	-	-	-	-	-	-	-	-	-	-
茨城県	-	-	-	-	-	-	-	-	-	-	-	-	-	-	-	-	-	-
栃木県	-	-	-	-	-	-	-	-	-	-	-	-	-	-	-	-	-	-
群馬県	-	-	-	-	-	-	-	-	-	-	-	-	-	-	-	-	-	-
埼玉県	-	-	-	-	-	-	-	-	-	-	-	-	-	-	-	-	-	-
千葉県	-	-	-	-	-	-	-	-	-	-	-	-	-	-	-	-	-	-
東京都	-	-	-	-	-	-	-	-	-	-	-	-	-	-	-	-	-	1
神奈川県	-	-	-	-	-	-	-	-	-	-	-	-	-	-	-	-	-	-
新潟県	-	-	-	-	-	-	-	-	-	-	-	-	-	-	-	-	-	-
富山県	-	-	-	-	-	-	-	-	-	-	-	-	-	-	-	-	-	-
石川県	-	-	-	-	-	-	-	-	-	-	-	-	-	-	-	-	-	-
福井県	-	-	-	-	-	-	-	-	-	-	-	-	-	-	-	-	-	-
山梨県	-	-	-	-	-	-	-	-	-	-	-	-	-	-	-	-	-	-
長野県	-	-	-	-	-	-	-	-	-	-	-	-	-	-	-	-	-	-
岐阜県	-	-	-	-	-	-	-	-	-	-	-	-	-	-	-	-	-	-
静岡県	-	-	-	-	-	-	-	-	-	-	-	-	-	-	-	-	-	-
愛知県	-	-	-	-	-	-	-	-	1	-	-	-	-	-	-	-	-	-
三重県	-	-	-	-	-	-	-	-	-	-	-	-	-	-	-	-	-	-
滋賀県	-	-	-	-	-	-	-	-	-	-	-	-	-	-	-	-	-	-
京都府	-	-	-	-	-	-	-	-	-	-	-	-	-	-	-	-	-	-
大阪府	-	-	-	-	-	-	-	-	-	-	-	-	-	-	-	-	-	-
兵庫県	-	-	-	-	-	-	-	-	-	-	-	-	-	-	-	-	-	-
奈良県	-	-	-	-	-	-	-	-	-	-	-	-	-	-	-	-	-	-
和歌山県	-	-	-	-	-	-	-	-	-	-	-	-	-	-	-	-	-	-
鳥取県	-	-	-	-	-	-	-	-	-	-	-	-	-	-	-	-	-	-
島根県	-	-	-	-	-	-	-	-	-	-	-	-	-	-	-	-	-	-
岡山県	-	-	-	-	-	-	-	-	-	-	-	-	-	-	-	-	-	-
広島県	-	-	-	-	-	-	-	-	-	-	-	-	-	-	-	-	-	1
山口県	-	-	-	-	-	-	-	-	-	-	-	-	-	-	-	-	-	-
徳島県	-	-	-	-	-	-	-	-	-	-	-	-	-	-	-	-	-	-
香川県	-	-	-	-	-	-	-	-	-	-	-	-	-	-	-	-	-	-
愛媛県	-	-	-	-	-	-	-	-	-	-	-	-	-	-	-	-	-	-
高知県	-	-	-	-	-	-	-	-	-	-	-	-	-	-	-	-	-	-
福岡県	-	-	-	-	-	-	-	-	-	-	-	-	-	-	-	-	-	-
佐賀県	-	-	-	-	-	-	-	-	-	-	-	-	-	-	-	-	-	-
長崎県	-	-	-	-	-	-	-	-	-	-	-	-	-	-	-	-	-	-
熊本県	-	-	-	-	-	-	-	-	-	-	-	-	-	-	-	-	-	-
大分県	-	-	-	-	-	-	-	-	-	-	-	-	-	-	-	-	-	1
宮崎県	-	-	-	-	-	-	-	-	-	-	-	-	-	-	-	-	-	-
鹿児島県	-	-	-	-	-	-	-	-	-	-	-	-	-	-	-	-	-	-
沖縄県	-	-	-	-	-	-	-	-	-	-	-	-	-	-	-	-	-	-

報告数・累積報告数, 疾病・都道府県別

2017年34週

	マラリア		野 兎 病		ライム病		リッサウイルス 感 染 症		リフトバレー熱		類 鼻 疽		レジオネラ症		レプトスピラ症		ロッキー山 紅 斑 熱	
	報告数	累積	報告数	累積	報告数	累積	報告数	累積	報告数	累積	報告数	累積	報告数	累積	報告数	累積	報告数	累積
総 数	1	34	-	-	-	14	-	-	-	-	-	1	43	1041	-	13	-	-
北海道	-	1	-	-	-	7	-	-	-	-	-	-	1	18	-	-	-	-
青森県	-	-	-	-	-	-	-	-	-	-	-	-	-	7	-	-	-	-
岩手県	-	-	-	-	-	-	-	-	-	-	-	-	-	11	-	-	-	-
宮城県	-	-	-	-	-	1	-	-	-	-	-	-	3	31	-	-	-	-
秋田県	-	-	-	-	-	-	-	-	-	-	-	-	1	3	-	-	-	-
山形県	-	-	-	-	-	-	-	-	-	-	-	-	-	7	-	-	-	-
福島県	-	-	-	-	-	-	-	-	-	-	-	-	2	19	-	-	-	-
茨城県	-	4	-	-	-	-	-	-	-	-	-	-	1	35	-	1	-	-
栃木県	-	1	-	-	-	-	-	-	-	-	-	-	1	26	-	-	-	-
群馬県	-	-	-	-	-	1	-	-	-	-	-	-	-	23	-	-	-	-
埼玉県	-	-	-	-	-	-	-	-	-	-	-	-	4	58	-	2	-	-
千葉県	-	2	-	-	-	-	-	-	-	-	-	-	3	41	-	-	-	-
東京都	1	15	-	-	-	1	-	-	-	-	-	1	4	94	-	3	-	-
神奈川県	-	1	-	-	-	1	-	-	-	-	-	-	5	55	-	-	-	-
新潟県	-	-	-	-	-	2	-	-	-	-	-	-	1	22	-	-	-	-
富山県	-	-	-	-	-	-	-	-	-	-	-	-	-	23	-	-	-	-
石川県	-	-	-	-	-	-	-	-	-	-	-	-	1	26	-	-	-	-
福井県	-	-	-	-	-	-	-	-	-	-	-	-	-	12	-	-	-	-
山梨県	-	-	-	-	-	-	-	-	-	-	-	-	-	2	-	-	-	-
長野県	-	-	-	-	-	-	-	-	-	-	-	-	-	23	-	-	-	-
岐阜県	-	-	-	-	-	-	-	-	-	-	-	-	-	19	-	-	-	-
静岡県	-	-	-	-	-	-	-	-	-	-	-	-	4	32	-	-	-	-
愛知県	-	1	-	-	-	-	-	-	-	-	-	-	-	66	-	-	-	-
三重県	-	-	-	-	-	-	-	-	-	-	-	-	-	18	-	1	-	-
滋賀県	-	-	-	-	-	-	-	-	-	-	-	-	-	14	-	-	-	-
京都府	-	2	-	-	-	-	-	-	-	-	-	-	-	15	-	-	-	-
大阪府	-	2	-	-	-	-	-	-	-	-	-	-	4	49	-	-	-	-
兵庫県	-	2	-	-	-	-	-	-	-	-	-	-	4	45	-	-	-	-
奈良県	-	-	-	-	-	-	-	-	-	-	-	-	-	8	-	-	-	-
和歌山県	-	-	-	-	-	-	-	-	-	-	-	-	-	7	-	-	-	-
鳥取県	-	-	-	-	-	-	-	-	-	-	-	-	-	3	-	-	-	-
島根県	-	-	-	-	-	-	-	-	-	-	-	-	-	4	-	-	-	-
岡山県	-	-	-	-	-	-	-	-	-	-	-	-	-	16	-	-	-	-
広島県	-	1	-	-	-	-	-	-	-	-	-	-	-	87	-	-	-	-
山口県	-	1	-	-	-	-	-	-	-	-	-	-	1	10	-	-	-	-
徳島県	-	-	-	-	-	-	-	-	-	-	-	-	-	11	-	-	-	-
香川県	-	-	-	-	-	-	-	-	-	-	-	-	-	7	-	-	-	-
愛媛県	-	-	-	-	-	-	-	-	-	-	-	-	-	7	-	-	-	-
高知県	-	-	-	-	-	-	-	-	-	-	-	-	-	3	-	1	-	-
福岡県	-	1	-	-	-	1	-	-	-	-	-	-	2	29	-	-	-	-
佐賀県	-	-	-	-	-	-	-	-	-	-	-	-	-	2	-	-	-	-
長崎県	-	-	-	-	-	-	-	-	-	-	-	-	-	8	-	-	-	-
熊本県	-	-	-	-	-	-	-	-	-	-	-	-	-	11	-	-	-	-
大分県	-	-	-	-	-	-	-	-	-	-	-	-	-	9	-	-	-	-
宮崎県	-	-	-	-	-	-	-	-	-	-	-	-	1	7	-	-	-	-
鹿児島県	-	-	-	-	-	-	-	-	-	-	-	-	-	4	-	-	-	-
沖縄県	-	-	-	-	-	-	-	-	-	-	-	-	-	14	-	5	-	-

*E型肝炎及びA型肝炎を除く。

**2014年9月19日より届出対象疾患となりました。

***ウエストナイル脳炎、西部ウマ脳炎、ダニ媒介脳炎、東部ウマ脳炎、日本脳炎、ペネズエラウマ脳炎及びリフトバレー熱を除く。

報告数・累積報告数, 疾病・都道府県別

2017年34週

	アメルバ赤痢		ウイルス性肝炎*		カリバネム耐性 腸内細菌科細菌感染症**		急性脳炎***		クリプト スポリジウム症		クロイツフェルト ・ヤコブ病		劇症型溶血性 レンサ球菌感染症		後天性免疫不全 症候群		ジアルジア症	
	報告数	累積	報告数	累積	報告数	累積	報告数	累積	報告数	累積	報告数	累積	報告数	累積	報告数	累積	報告数	累積
総 数	12	698	2	186	25	1023	14	480	-	8	4	132	14	378	19	903	2	42
北海道	-	17	-	7	1	24	2	21	-	3	-	6	1	9	-	26	-	1
青森県	-	3	-	-	-	12	-	-	-	-	-	1	-	2	-	5	-	-
岩手県	-	7	-	2	-	8	-	1	-	-	-	-	-	3	-	1	-	-
宮城県	-	17	-	9	2	7	-	-	-	-	-	2	-	6	-	12	-	-
秋田県	-	2	-	-	-	9	-	3	-	-	-	1	-	10	-	-	-	-
山形県	-	7	-	1	-	6	-	4	-	-	-	2	-	5	-	1	-	-
福島県	-	13	-	-	1	16	-	3	-	-	-	1	-	3	-	7	-	-
茨城県	-	8	-	6	-	6	-	15	-	-	-	2	-	7	-	9	-	1
栃木県	-	15	-	3	-	10	-	9	-	-	-	1	-	4	-	7	-	1
群馬県	-	10	-	6	-	5	-	2	-	-	-	1	-	5	1	8	-	1
埼玉県	1	36	-	7	-	40	1	29	-	-	-	4	1	15	1	23	-	-
千葉県	1	25	-	10	1	51	2	66	-	-	-	4	2	15	1	34	-	1
東京都	2	132	-	40	4	133	2	47	-	-	-	12	1	51	8	304	1	19
神奈川県	2	60	-	7	1	80	-	36	-	-	-	9	1	24	2	56	-	2
新潟県	-	11	-	1	1	26	-	10	-	-	1	5	-	9	-	6	-	-
富山県	-	4	-	1	1	8	-	1	-	-	-	1	-	6	1	5	-	3
石川県	1	4	-	-	1	4	-	2	-	-	1	4	-	-	-	3	1	1
福井県	-	3	-	-	-	6	-	-	-	-	-	2	-	2	-	1	-	-
山梨県	-	3	-	4	-	4	-	2	-	-	-	5	-	1	-	5	-	-
長野県	-	14	-	2	-	20	-	14	-	-	-	4	-	7	-	6	-	1
岐阜県	-	9	-	3	-	9	-	1	-	-	-	3	-	6	-	9	-	-
静岡県	-	11	-	4	1	20	1	20	-	-	-	1	1	14	-	13	-	2
愛知県	-	39	-	4	2	61	-	30	-	-	-	7	1	27	-	40	-	-
三重県	1	8	-	4	2	18	-	1	-	-	-	2	-	7	-	9	-	-
滋賀県	-	3	-	3	-	7	-	4	-	-	-	1	1	10	-	8	-	-
京都府	1	17	-	1	-	20	1	9	-	-	-	7	-	5	-	15	-	1
大阪府	2	85	-	12	2	83	1	28	-	1	-	5	-	13	3	119	-	2
兵庫県	-	21	-	8	-	39	1	27	-	1	-	5	-	16	1	25	-	1
奈良県	-	4	-	1	-	14	-	4	-	-	1	3	-	7	-	6	-	1
和歌山県	-	1	-	-	-	5	-	2	-	1	-	1	-	8	-	3	-	-
鳥取県	-	1	-	1	-	4	-	-	-	-	-	-	-	6	-	1	-	-
島根県	-	2	-	-	-	12	-	-	-	-	-	2	-	1	-	1	-	1
岡山県	1	18	-	5	-	9	-	3	-	-	-	2	-	6	-	12	-	-
広島県	-	15	-	5	-	25	-	3	-	-	1	3	-	6	-	4	-	-
山口県	-	7	-	-	-	22	-	14	-	1	-	3	-	4	-	7	-	-
徳島県	-	3	-	2	-	1	-	-	-	-	-	1	-	-	-	5	-	-
香川県	-	4	-	3	-	10	-	1	-	-	-	1	-	1	-	9	-	-
愛媛県	-	5	-	-	1	5	-	3	-	-	-	1	-	4	-	4	-	-
高知県	-	5	-	2	-	13	-	-	-	-	-	1	-	2	-	6	-	-
福岡県	-	29	1	6	2	90	1	29	-	-	-	5	1	22	1	43	-	2
佐賀県	-	3	1	3	-	5	-	-	-	-	-	1	-	7	-	-	-	-
長崎県	-	2	-	2	1	27	-	3	-	-	-	2	1	4	-	4	-	1
熊本県	-	5	-	1	-	7	-	1	-	1	-	2	2	6	-	5	-	-
大分県	-	-	-	1	-	6	-	9	-	-	-	-	-	2	-	2	-	-
宮崎県	-	1	-	2	-	8	-	3	-	-	-	3	-	3	-	5	-	-
鹿児島県	-	4	-	2	-	6	2	14	-	-	-	3	-	-	-	13	-	-
沖縄県	-	5	-	5	1	22	-	6	-	-	-	-	1	7	-	16	-	-

*2013年4月1日より届出対象疾患となりました。
 **2014年9月19日より届出対象疾患となりました。

報告数・累積報告数, 疾病・都道府県別

2017年34週

	侵襲性インフルエンザ菌感染症*		侵襲性髄膜炎菌感染症*		侵襲性肺炎球菌感染症*		水痘** (入院例に限る)		先天性風しん症候群		梅毒		播種性 クリプトコックス症**		破傷風		バンコマイシン耐性 黄色ブドウ球菌感染症	
	報告数	累積	報告数	累積	報告数	累積	報告数	累積	報告数	累積	報告数	累積	報告数	累積	報告数	累積	報告数	累積
総数	4	259	1	17	23	2269	1	202	-	-	77	3571	4	86	1	78	-	-
北海道	-	7	-	-	-	72	-	13	-	-	2	70	-	-	-	6	-	-
青森県	-	1	-	-	-	8	-	1	-	-	1	51	-	-	-	-	-	-
岩手県	-	2	-	-	-	11	-	4	-	-	-	9	-	-	-	1	-	-
宮城県	-	3	-	-	-	35	-	1	-	-	2	39	-	-	-	-	-	-
秋田県	-	2	-	-	2	20	-	10	-	-	-	5	-	1	-	-	-	-
山形県	-	4	-	-	-	26	-	-	-	-	-	7	-	1	-	1	-	-
福島県	-	5	-	-	-	17	-	1	-	-	1	36	-	1	-	-	-	-
茨城県	-	2	-	1	-	35	-	3	-	-	3	27	-	-	-	3	-	-
栃木県	-	3	-	-	1	23	-	2	-	-	1	40	-	-	-	2	-	-
群馬県	-	3	-	-	-	26	-	3	-	-	-	42	-	-	1	3	-	-
埼玉県	-	13	-	-	1	91	-	10	-	-	1	135	-	1	-	2	-	-
千葉県	1	4	1	3	1	127	-	5	-	-	-	89	-	2	-	6	-	-
東京都	1	39	-	2	1	287	-	34	-	-	29	1131	-	8	-	3	-	-
神奈川県	-	18	-	2	2	163	-	10	-	-	2	199	2	8	-	5	-	-
新潟県	-	4	-	-	2	63	-	1	-	-	-	14	-	4	-	1	-	-
富山県	-	4	-	-	-	27	-	1	-	-	-	10	-	1	-	-	-	-
石川県	-	4	-	-	-	15	-	5	-	-	-	15	-	-	-	1	-	-
福井県	-	2	-	-	-	13	-	1	-	-	1	12	-	1	-	-	-	-
山梨県	-	1	-	-	1	11	-	2	-	-	-	6	-	2	-	-	-	-
長野県	-	4	-	-	-	37	-	4	-	-	-	18	-	4	-	3	-	-
岐阜県	-	7	-	-	-	25	-	3	-	-	1	45	-	1	-	2	-	-
静岡県	-	5	-	-	1	72	-	5	-	-	1	47	1	3	-	4	-	-
愛知県	-	24	-	2	2	148	-	11	-	-	2	198	-	9	-	5	-	-
三重県	-	3	-	1	1	38	-	1	-	-	1	40	-	1	-	-	-	-
滋賀県	-	2	-	-	-	35	-	3	-	-	-	19	-	1	-	-	-	-
京都府	-	3	-	-	-	65	-	2	-	-	2	53	-	1	-	1	-	-
大阪府	1	24	-	2	3	182	-	12	-	-	12	475	-	8	-	3	-	-
兵庫県	-	11	-	1	-	122	-	8	-	-	2	126	-	5	-	2	-	-
奈良県	-	3	-	-	-	29	-	3	-	-	-	19	-	1	-	2	-	-
和歌山県	-	1	-	1	-	13	-	1	-	-	-	13	1	2	-	3	-	-
鳥取県	-	1	-	-	-	18	-	2	-	-	-	6	-	-	-	-	-	-
島根県	-	-	-	-	1	31	-	-	-	-	-	-	-	-	-	-	-	-
岡山県	-	1	-	-	-	28	-	2	-	-	-	100	-	-	-	-	-	-
広島県	-	1	-	-	-	15	-	1	-	-	3	86	-	4	-	1	-	-
山口県	-	1	-	-	-	16	-	2	-	-	1	13	-	1	-	2	-	-
徳島県	-	1	-	-	-	4	-	1	-	-	-	7	-	-	-	2	-	-
香川県	-	3	-	-	-	19	-	1	-	-	-	47	-	1	-	2	-	-
愛媛県	-	2	-	-	-	8	-	1	-	-	-	25	-	1	-	1	-	-
高知県	-	3	-	-	-	16	-	-	-	-	1	12	-	2	-	1	-	-
福岡県	1	14	-	-	2	114	-	11	-	-	1	164	-	3	-	3	-	-
佐賀県	-	-	-	-	-	10	-	4	-	-	2	11	-	2	-	1	-	-
長崎県	-	1	-	-	-	20	-	5	-	-	-	7	-	-	-	-	-	-
熊本県	-	3	-	-	-	29	-	2	-	-	4	47	-	2	-	-	-	-
大分県	-	-	-	-	-	7	1	5	-	-	1	10	-	-	-	-	-	-
宮崎県	-	2	-	-	-	13	-	1	-	-	-	8	-	-	-	4	-	-
鹿児島県	-	1	-	1	1	17	-	3	-	-	-	15	-	3	-	2	-	-
沖縄県	-	17	-	1	1	68	-	1	-	-	-	23	-	1	-	-	-	-

*2014年9月19日より届出対象疾患となりました。

報告数・累積報告数, 疾病・都道府県別

2017年34週

	バンコマイシン耐性腸球菌感染症		風しん		麻しん		薬剤耐性アシネトバクター感染症*	
	報告数	累積	報告数	累積	報告数	累積	報告数	累積
総 数	-	55	1	61	-	176	-	16
北海道	-	4	-	-	-	1	-	-
青森県	-	-	-	-	-	-	-	-
岩手県	-	-	-	-	-	-	-	-
宮城県	-	-	-	1	-	1	-	-
秋田県	-	-	-	-	-	-	-	1
山形県	-	-	-	-	-	53	-	-
福島県	-	-	-	-	-	-	-	-
茨城県	-	-	-	-	-	1	-	1
栃木県	-	-	-	-	-	-	-	-
群馬県	-	-	-	-	-	2	-	-
埼玉県	-	7	-	5	-	4	-	7
千葉県	-	1	1	6	-	1	-	1
東京都	-	6	-	15	-	26	-	2
神奈川県	-	3	-	8	-	6	-	-
新潟県	-	-	-	-	-	3	-	-
富山県	-	-	-	-	-	-	-	-
石川県	-	-	-	-	-	4	-	-
福井県	-	-	-	-	-	-	-	-
山梨県	-	-	-	-	-	1	-	-
長野県	-	1	-	1	-	4	-	-
岐阜県	-	-	-	-	-	-	-	-
静岡県	-	-	-	4	-	-	-	-
愛知県	-	-	-	-	-	1	-	-
三重県	-	1	-	1	-	22	-	-
滋賀県	-	-	-	-	-	1	-	-
京都府	-	1	-	-	-	2	-	-
大阪府	-	19	-	7	-	9	-	1
兵庫県	-	1	-	6	-	3	-	-
奈良県	-	-	-	2	-	1	-	-
和歌山県	-	-	-	-	-	-	-	1
鳥取県	-	-	-	1	-	-	-	1
島根県	-	-	-	-	-	2	-	-
岡山県	-	4	-	-	-	-	-	-
広島県	-	-	-	-	-	11	-	-
山口県	-	-	-	-	-	-	-	-
徳島県	-	-	-	-	-	-	-	-
香川県	-	-	-	-	-	5	-	-
愛媛県	-	1	-	1	-	-	-	-
高知県	-	1	-	-	-	-	-	-
福岡県	-	3	-	-	-	4	-	1
佐賀県	-	-	-	-	-	-	-	-
長崎県	-	-	-	-	-	-	-	-
熊本県	-	-	-	2	-	3	-	-
大分県	-	-	-	1	-	4	-	-
宮崎県	-	-	-	-	-	1	-	-
鹿児島県	-	-	-	-	-	-	-	-
沖縄県	-	2	-	-	-	-	-	-

*鳥インフルエンザ及び新型インフルエンザ等感染症を除く。

報告数・定点当り報告数, 疾病・都道府県別

2017年34週

	インフルエンザ*		RSウイルス感染症		咽頭結膜熱		A群溶血性レンサ球菌咽頭炎		感染性胃腸炎		水痘		手足口病		伝染性紅斑		突発性発しん	
	報告数	定点当り	報告数	報告数	報告数	定点当り	報告数	定点当り	報告数	定点当り	報告数	定点当り	報告数	定点当り	報告数	定点当り	報告数	定点当り
総数	604	0.12	6601	1395	0.45	3551	1.14	10239	3.28	649	0.21	18339	5.87	220	0.07	1411	0.45	
北海道	9	0.04	121	128	0.91	219	1.56	203	1.45	22	0.16	833	5.95	-	-	34	0.24	
青森県	-	-	44	7	0.17	20	0.48	81	1.93	3	0.07	302	7.19	1	0.02	13	0.31	
岩手県	1	0.02	77	4	0.10	74	1.85	113	2.83	4	0.10	325	8.13	17	0.43	20	0.50	
宮城県	12	0.13	175	12	0.20	54	0.92	240	4.07	4	0.07	878	14.88	34	0.58	23	0.39	
秋田県	-	-	61	16	0.46	23	0.66	46	1.31	6	0.17	90	2.57	-	-	12	0.34	
山形県	-	-	128	23	0.77	51	1.70	91	3.03	14	0.47	287	9.57	17	0.57	14	0.47	
福島県	-	-	153	1	0.02	54	1.17	66	1.43	14	0.30	652	14.17	3	0.07	32	0.70	
茨城県	22	0.18	103	30	0.40	77	1.03	221	2.95	9	0.12	700	9.33	3	0.04	25	0.33	
栃木県	9	0.12	43	7	0.15	21	0.44	57	1.19	11	0.23	454	9.46	1	0.02	26	0.54	
群馬県	-	-	103	24	0.42	85	1.49	148	2.60	6	0.11	332	5.82	3	0.05	23	0.40	
埼玉県	17	0.07	405	100	0.63	196	1.23	562	3.53	34	0.21	1777	11.18	33	0.21	89	0.56	
千葉県	14	0.07	225	72	0.54	170	1.28	317	2.38	22	0.17	1023	7.69	3	0.02	62	0.47	
東京都	40	0.10	597	137	0.56	236	0.96	770	3.14	54	0.22	2301	9.39	21	0.09	111	0.45	
神奈川県	34	0.11	425	50	0.25	274	1.36	638	3.17	24	0.12	1805	8.98	29	0.14	99	0.49	
新潟県	22	0.24	242	24	0.42	47	0.82	153	2.68	23	0.40	493	8.65	7	0.12	27	0.47	
富山県	1	0.02	79	5	0.17	30	1.03	123	4.24	6	0.21	126	4.34	-	-	10	0.34	
石川県	7	0.15	103	14	0.48	30	1.03	66	2.28	3	0.10	128	4.41	5	0.17	9	0.31	
福井県	-	-	81	4	0.18	31	1.41	68	3.09	3	0.14	86	3.91	-	-	2	0.09	
山梨県	-	-	28	13	0.54	18	0.75	80	3.33	3	0.13	127	5.29	-	-	8	0.33	
長野県	-	-	49	15	0.28	66	1.22	143	2.65	5	0.09	663	12.28	2	0.04	24	0.44	
岐阜県	6	0.07	104	16	0.30	34	0.64	101	1.91	14	0.26	248	4.68	3	0.06	19	0.36	
静岡県	9	0.06	182	43	0.48	91	1.02	303	3.40	9	0.10	535	6.01	1	0.01	30	0.34	
愛知県	13	0.07	250	49	0.27	129	0.71	477	2.62	31	0.17	895	4.92	13	0.07	64	0.35	
三重県	7	0.10	87	19	0.42	19	0.42	146	3.24	5	0.11	154	3.42	1	0.02	21	0.47	
滋賀県	1	0.02	27	12	0.38	10	0.31	81	2.53	7	0.22	73	2.28	-	-	12	0.38	
京都府	10	0.08	65	9	0.12	59	0.78	257	3.38	12	0.16	121	1.59	-	-	26	0.34	
大阪府	34	0.11	534	87	0.44	251	1.26	655	3.28	55	0.28	438	2.19	2	0.01	89	0.45	
兵庫県	11	0.06	208	52	0.41	101	0.80	557	4.39	28	0.22	259	2.04	3	0.02	50	0.39	
奈良県	-	-	42	11	0.32	19	0.56	96	2.82	20	0.59	72	2.12	1	0.03	23	0.68	
和歌山県	2	0.04	53	8	0.27	17	0.57	63	2.10	2	0.07	45	1.50	-	-	11	0.37	
鳥取県	10	0.34	35	18	0.95	58	3.05	51	2.68	7	0.37	46	2.42	-	-	10	0.53	
島根県	19	0.51	37	3	0.14	41	1.86	115	5.23	1	0.05	83	3.77	1	0.05	15	0.68	
岡山県	2	0.02	32	9	0.17	49	0.91	286	5.30	10	0.19	129	2.39	2	0.04	14	0.26	
広島県	10	0.09	141	21	0.29	75	1.04	285	3.96	28	0.39	178	2.47	-	-	26	0.36	
山口県	5	0.07	121	19	0.40	69	1.44	131	2.73	3	0.06	122	2.54	1	0.02	24	0.50	
徳島県	15	0.41	106	17	0.74	22	0.96	98	4.26	11	0.48	105	4.57	-	-	20	0.87	
香川県	1	0.02	61	11	0.39	25	0.89	114	4.07	8	0.29	80	2.86	-	-	11	0.39	
愛媛県	-	-	149	24	0.65	83	2.24	233	6.30	6	0.16	136	3.68	2	0.05	27	0.73	
高知県	5	0.10	74	11	0.37	26	0.87	88	2.93	7	0.23	34	1.13	1	0.03	6	0.20	
福岡県	2	0.01	417	61	0.51	294	2.45	645	5.38	46	0.38	322	2.68	3	0.03	78	0.65	
佐賀県	3	0.08	23	8	0.35	21	0.91	33	1.43	4	0.17	40	1.74	-	-	18	0.78	
長崎県	6	0.09	143	4	0.09	46	1.05	82	1.86	6	0.14	82	1.86	-	-	25	0.57	
熊本県	14	0.18	116	35	0.70	41	0.82	240	4.80	8	0.16	149	2.98	1	0.02	31	0.62	
大分県	39	0.67	69	16	0.44	58	1.61	247	6.86	5	0.14	138	3.83	3	0.08	20	0.56	
宮崎県	7	0.12	89	20	0.56	33	0.92	262	7.28	22	0.61	116	3.22	1	0.03	30	0.83	
鹿児島県	15	0.16	157	81	1.50	74	1.37	246	4.56	16	0.30	224	4.15	1	0.02	29	0.54	
沖縄県	170	2.93	37	45	1.32	30	0.88	161	4.74	8	0.24	133	3.91	1	0.03	19	0.56	

*髄膜炎菌、肺炎球菌、インフルエンザ菌を原因として同定された場合を除く。
 **オウム病を除く。

報告数・定点当り報告数, 疾病・都道府県別

2017年34週

	百日咳		ヘルパンギーナ		流行性耳下腺炎		急性出血性結膜炎		流行性角結膜炎		細菌性髄膜炎*		無菌性髄膜炎		マイコプラズマ肺炎		クラミジア肺炎**	
	報告数	定点当り	報告数	定点当り	報告数	定点当り	報告数	定点当り	報告数	定点当り	報告数	定点当り	報告数	定点当り	報告数	定点当り	報告数	定点当り
総数	35	0.01	4814	1.54	1214	0.39	16	0.02	744	1.07	8	0.02	27	0.06	125	0.26	6	0.01
北海道	2	0.01	187	1.34	15	0.11	-	-	26	0.90	-	-	1	0.04	3	0.13	-	-
青森県	-	-	62	1.48	30	0.71	-	-	3	0.27	-	-	-	-	2	0.33	-	-
岩手県	2	0.05	94	2.35	54	1.35	-	-	9	0.64	-	-	-	-	8	0.42	-	-
宮城県	-	-	128	2.17	15	0.25	-	-	6	0.50	-	-	-	-	9	0.75	-	-
秋田県	-	-	62	1.77	9	0.26	1	0.14	2	0.29	-	-	-	-	12	1.50	-	-
山形県	-	-	139	4.63	7	0.23	-	-	7	0.88	-	-	-	-	1	0.10	-	-
福島県	-	-	160	3.48	27	0.59	-	-	12	1.00	-	-	-	-	-	-	-	-
茨城県	-	-	153	2.04	4	0.05	-	-	37	2.18	-	-	-	-	1	0.08	-	-
栃木県	-	-	58	1.21	22	0.46	-	-	15	1.25	-	-	-	-	3	0.43	-	-
群馬県	-	-	149	2.61	40	0.70	-	-	18	1.29	1	0.13	-	-	5	0.63	-	-
埼玉県	4	0.03	323	2.03	37	0.23	-	-	58	1.41	2	0.20	1	0.10	1	0.10	-	-
千葉県	-	-	354	2.66	24	0.18	1	0.03	29	0.83	-	-	1	0.11	5	0.56	-	-
東京都	4	0.02	461	1.88	38	0.16	2	0.05	32	0.86	1	0.04	3	0.12	10	0.40	-	-
神奈川県	1	0.00	403	2.00	53	0.26	-	-	69	1.44	1	0.11	3	0.33	4	0.44	-	-
新潟県	3	0.05	110	1.93	71	1.25	1	0.10	8	0.80	1	0.08	2	0.15	5	0.38	1	0.08
富山県	-	-	46	1.59	2	0.07	-	-	2	0.29	-	-	-	-	-	-	-	-
石川県	1	0.03	20	0.69	1	0.03	-	-	7	1.00	-	-	-	-	3	0.60	-	-
福井県	1	0.05	26	1.18	3	0.14	-	-	-	-	-	-	-	-	1	0.17	1	0.17
山梨県	-	-	20	0.83	20	0.83	-	-	14	1.56	-	-	1	0.10	2	0.20	1	0.10
長野県	-	-	115	2.13	56	1.04	2	0.18	1	0.09	-	-	-	-	2	0.18	-	-
岐阜県	1	0.02	34	0.64	38	0.72	-	-	10	0.91	-	-	-	-	2	0.40	-	-
静岡県	1	0.01	88	0.99	22	0.25	-	-	22	1.00	-	-	-	-	5	0.50	2	0.20
愛知県	3	0.02	154	0.85	60	0.33	-	-	29	0.83	-	-	2	0.13	7	0.47	-	-
三重県	-	-	41	0.91	10	0.22	1	0.08	1	0.08	-	-	-	-	-	-	-	-
滋賀県	-	-	35	1.09	4	0.13	-	-	2	0.25	-	-	-	-	-	-	-	-
京都府	2	0.03	33	0.43	19	0.25	-	-	11	0.61	-	-	-	-	-	-	-	-
大阪府	1	0.01	183	0.92	55	0.28	-	-	40	0.77	-	-	2	0.12	4	0.24	-	-
兵庫県	1	0.01	123	0.97	42	0.33	4	0.11	29	0.83	-	-	2	0.14	3	0.21	-	-
奈良県	-	-	24	0.71	5	0.15	-	-	6	0.60	1	0.17	1	0.17	4	0.67	-	-
和歌山県	-	-	18	0.60	33	1.10	-	-	4	1.00	-	-	1	0.09	3	0.27	-	-
鳥取県	1	0.05	16	0.84	7	0.37	-	-	7	1.40	-	-	-	-	-	-	-	-
島根県	-	-	22	1.00	23	1.05	-	-	2	0.67	1	0.13	-	-	2	0.25	-	-
岡山県	-	-	34	0.63	11	0.20	-	-	8	0.67	-	-	-	-	-	-	-	-
広島県	1	0.01	65	0.90	13	0.18	2	0.11	18	0.95	-	-	2	0.10	3	0.14	-	-
山口県	2	0.04	43	0.90	25	0.52	-	-	28	3.11	-	-	-	-	2	0.22	-	-
徳島県	-	-	38	1.65	14	0.61	-	-	1	0.25	-	-	-	-	-	-	-	-
香川県	-	-	16	0.57	25	0.89	-	-	7	1.40	-	-	-	-	1	0.20	-	-
愛媛県	-	-	15	0.41	38	1.03	-	-	28	3.50	-	-	-	-	1	0.17	-	-
高知県	-	-	10	0.33	2	0.07	-	-	-	-	-	-	-	-	1	0.13	1	0.13
福岡県	-	-	154	1.28	46	0.38	-	-	33	1.27	-	-	-	-	2	0.13	-	-
佐賀県	-	-	36	1.57	2	0.09	-	-	8	2.00	-	-	-	-	-	-	-	-
長崎県	-	-	57	1.30	11	0.25	1	0.13	3	0.38	-	-	-	-	2	0.17	-	-
熊本県	-	-	150	3.00	20	0.40	-	-	17	1.89	-	-	3	0.20	-	-	-	-
大分県	-	-	69	1.92	31	0.86	-	-	2	0.40	-	-	1	0.09	4	0.36	-	-
宮崎県	1	0.03	142	3.94	7	0.19	1	0.17	19	3.17	-	-	-	-	-	-	-	-
鹿児島県	1	0.02	127	2.35	117	2.17	-	-	15	2.14	-	-	-	-	-	-	-	-
沖縄県	2	0.06	17	0.50	6	0.18	-	-	39	4.33	-	-	1	0.14	2	0.29	-	-

*病原体がロタウイルスであるものに限る。2013年10月14日より届出対象疾患となりました。

 報告数・定点当り報告数、
 疾病・都道府県別 2017年34週

	感染性胃腸炎 (ロタウイルス)*	
	報告数	定点当り
総 数	2	0.00
北海道	1	0.04
青森県	-	-
岩手県	-	-
宮城県	-	-
秋田県	-	-
山形県	-	-
福島県	-	-
茨城県	-	-
栃木県	-	-
群馬県	-	-
埼玉県	-	-
千葉県	-	-
東京都	-	-
神奈川県	-	-
新潟県	-	-
富山県	-	-
石川県	-	-
福井県	-	-
山梨県	-	-
長野県	-	-
岐阜県	-	-
静岡県	-	-
愛知県	-	-
三重県	-	-
滋賀県	-	-
京都府	-	-
大阪府	-	-
兵庫県	1	0.07
奈良県	-	-
和歌山県	-	-
鳥取県	-	-
島根県	-	-
岡山県	-	-
広島県	-	-
山口県	-	-
徳島県	-	-
香川県	-	-
愛媛県	-	-
高知県	-	-
福岡県	-	-
佐賀県	-	-
長崎県	-	-
熊本県	-	-
大分県	-	-
宮崎県	-	-
鹿児島県	-	-
沖縄県	-	-

 報告数・疾病・都道府県別
 2017年34週

	インフルエンザ (入院患者)
	報告数
総 数	27
北海道	2
青森県	-
岩手県	-
宮城県	1
秋田県	-
山形県	-
福島県	-
茨城県	-
栃木県	1
群馬県	-
埼玉県	-
千葉県	-
東京都	7
神奈川県	1
新潟県	-
富山県	2
石川県	2
福井県	-
山梨県	-
長野県	-
岐阜県	-
静岡県	-
愛知県	-
三重県	-
滋賀県	1
京都府	-
大阪府	-
兵庫県	-
奈良県	-
和歌山県	1
鳥取県	-
島根県	2
岡山県	-
広島県	-
山口県	-
徳島県	-
香川県	-
愛媛県	-
高知県	-
福岡県	-
佐賀県	-
長崎県	-
熊本県	-
大分県	-
宮崎県	-
鹿児島県	-
沖縄県	7

獣医師が届出を行う感染症と対象動物

注)2017年第16週より報告数は頭数を示しています〔鳥インフルエンザ(H5N1又はH7N9)の鳥類を除く〕。

報告数・累積報告数、疾病・都道府県別

2017年34週

	エボラ出血熱		マールブルグ病		ペスト		重症急性呼吸器症候群(SARS)						細菌性赤痢		ウエストナイル熱		エキノコックス症	
	サル		サル		プレーリードッグ	イタチアナグマ		タヌキ		ハクビシン		サル		鳥類		犬		
	報告数	累積	報告数	累積	報告数	累積	報告数	累積	報告数	累積	報告数	累積	報告数	累積	報告数	累積	報告数	累積
総 数	-	-	-	-	-	-	-	-	-	-	-	-	-	-	-	-	-	-
北海道	-	-	-	-	-	-	-	-	-	-	-	-	-	-	-	-	-	-
青森県	-	-	-	-	-	-	-	-	-	-	-	-	-	-	-	-	-	-
岩手県	-	-	-	-	-	-	-	-	-	-	-	-	-	-	-	-	-	-
宮城県	-	-	-	-	-	-	-	-	-	-	-	-	-	-	-	-	-	-
秋田県	-	-	-	-	-	-	-	-	-	-	-	-	-	-	-	-	-	-
山形県	-	-	-	-	-	-	-	-	-	-	-	-	-	-	-	-	-	-
福島県	-	-	-	-	-	-	-	-	-	-	-	-	-	-	-	-	-	-
茨城県	-	-	-	-	-	-	-	-	-	-	-	-	-	-	-	-	-	-
栃木県	-	-	-	-	-	-	-	-	-	-	-	-	-	-	-	-	-	-
群馬県	-	-	-	-	-	-	-	-	-	-	-	-	-	-	-	-	-	-
埼玉県	-	-	-	-	-	-	-	-	-	-	-	-	-	-	-	-	-	-
千葉県	-	-	-	-	-	-	-	-	-	-	-	-	-	-	-	-	-	-
東京都	-	-	-	-	-	-	-	-	-	-	-	-	-	-	-	-	-	-
神奈川県	-	-	-	-	-	-	-	-	-	-	-	-	-	-	-	-	-	-
新潟県	-	-	-	-	-	-	-	-	-	-	-	-	-	-	-	-	-	-
富山県	-	-	-	-	-	-	-	-	-	-	-	-	-	-	-	-	-	-
石川県	-	-	-	-	-	-	-	-	-	-	-	-	-	-	-	-	-	-
福井県	-	-	-	-	-	-	-	-	-	-	-	-	-	-	-	-	-	-
山梨県	-	-	-	-	-	-	-	-	-	-	-	-	-	-	-	-	-	-
長野県	-	-	-	-	-	-	-	-	-	-	-	-	-	-	-	-	-	-
岐阜県	-	-	-	-	-	-	-	-	-	-	-	-	-	-	-	-	-	-
静岡県	-	-	-	-	-	-	-	-	-	-	-	-	-	-	-	-	-	-
愛知県	-	-	-	-	-	-	-	-	-	-	-	-	-	-	-	-	-	-
三重県	-	-	-	-	-	-	-	-	-	-	-	-	-	-	-	-	-	-
滋賀県	-	-	-	-	-	-	-	-	-	-	-	-	-	-	-	-	-	-
京都府	-	-	-	-	-	-	-	-	-	-	-	-	-	-	-	-	-	-
大阪府	-	-	-	-	-	-	-	-	-	-	-	-	-	-	-	-	-	-
兵庫県	-	-	-	-	-	-	-	-	-	-	-	-	-	-	-	-	-	-
奈良県	-	-	-	-	-	-	-	-	-	-	-	-	-	-	-	-	-	-
和歌山県	-	-	-	-	-	-	-	-	-	-	-	-	-	-	-	-	-	-
鳥取県	-	-	-	-	-	-	-	-	-	-	-	-	-	-	-	-	-	-
島根県	-	-	-	-	-	-	-	-	-	-	-	-	-	-	-	-	-	-
岡山県	-	-	-	-	-	-	-	-	-	-	-	-	-	-	-	-	-	-
広島県	-	-	-	-	-	-	-	-	-	-	-	-	-	-	-	-	-	-
山口県	-	-	-	-	-	-	-	-	-	-	-	-	-	-	-	-	-	-
徳島県	-	-	-	-	-	-	-	-	-	-	-	-	-	-	-	-	-	-
香川県	-	-	-	-	-	-	-	-	-	-	-	-	-	-	-	-	-	-
愛媛県	-	-	-	-	-	-	-	-	-	-	-	-	-	-	-	-	-	-
高知県	-	-	-	-	-	-	-	-	-	-	-	-	-	-	-	-	-	-
福岡県	-	-	-	-	-	-	-	-	-	-	-	-	-	-	-	-	-	-
佐賀県	-	-	-	-	-	-	-	-	-	-	-	-	-	-	-	-	-	-
長崎県	-	-	-	-	-	-	-	-	-	-	-	-	-	-	-	-	-	-
熊本県	-	-	-	-	-	-	-	-	-	-	-	-	-	-	-	-	-	-
大分県	-	-	-	-	-	-	-	-	-	-	-	-	-	-	-	-	-	-
宮崎県	-	-	-	-	-	-	-	-	-	-	-	-	-	-	-	-	-	-
鹿児島県	-	-	-	-	-	-	-	-	-	-	-	-	-	-	-	-	-	-
沖縄県	-	-	-	-	-	-	-	-	-	-	-	-	-	-	-	-	-	-

報告数・累積報告数, 疾病・都道府県別 2017年34週

	結核		鳥インフルエンザ(H5N1又はH7N9)		中東呼吸器症候群(MERS)	
	サル		鳥類		ヒトコブラクダ	
	報告数	累積	報告数	累積	報告数	累積
総数	-	26	-	-	-	-
北海道	-	-	-	-	-	-
青森県	-	-	-	-	-	-
岩手県	-	-	-	-	-	-
宮城県	-	-	-	-	-	-
秋田県	-	-	-	-	-	-
山形県	-	-	-	-	-	-
福島県	-	-	-	-	-	-
茨城県	-	26	-	-	-	-
栃木県	-	-	-	-	-	-
群馬県	-	-	-	-	-	-
埼玉県	-	-	-	-	-	-
千葉県	-	-	-	-	-	-
東京都	-	-	-	-	-	-
神奈川県	-	-	-	-	-	-
新潟県	-	-	-	-	-	-
富山県	-	-	-	-	-	-
石川県	-	-	-	-	-	-
福井県	-	-	-	-	-	-
山梨県	-	-	-	-	-	-
長野県	-	-	-	-	-	-
岐阜県	-	-	-	-	-	-
静岡県	-	-	-	-	-	-
愛知県	-	-	-	-	-	-
三重県	-	-	-	-	-	-
滋賀県	-	-	-	-	-	-
京都府	-	-	-	-	-	-
大阪府	-	-	-	-	-	-
兵庫県	-	-	-	-	-	-
奈良県	-	-	-	-	-	-
和歌山県	-	-	-	-	-	-
鳥取県	-	-	-	-	-	-
島根県	-	-	-	-	-	-
岡山県	-	-	-	-	-	-
広島県	-	-	-	-	-	-
山口県	-	-	-	-	-	-
徳島県	-	-	-	-	-	-
香川県	-	-	-	-	-	-
愛媛県	-	-	-	-	-	-
高知県	-	-	-	-	-	-
福岡県	-	-	-	-	-	-
佐賀県	-	-	-	-	-	-
長崎県	-	-	-	-	-	-
熊本県	-	-	-	-	-	-
大分県	-	-	-	-	-	-
宮崎県	-	-	-	-	-	-
鹿児島県	-	-	-	-	-	-
沖縄県	-	-	-	-	-	-

感染症週報 第19巻 第34号 2017年9月8日発行
 発行：国立感染症研究所
 厚生労働省健康局結核感染症課
 事務局：国立感染症研究所感染症疫学センター
 〒162-8640東京都新宿区戸山1-23-1
 TEL：03-5285-1111
 FAX：03-5285-1129
 URL：<https://www.niid.go.jp/niid/ja/from-idsc.html>
 <国立感染症研究所 感染症疫学センター>
<http://www.mhlw.go.jp/>
 <厚生労働省>
<http://www.forth.go.jp/>
 <旅行者のための海外感染症情報(厚生労働省検疫所)>

本週報は、感染症法に基づくものであり、全国の医療従事者、定点医療機関、保健所、保健所設置市、特別区、都道府県、地方衛生研究所、検疫所の皆様のご協力を得て、国立感染症研究所感染症疫学センターにおいて編集したものです。

また、本週報は速報性を重視しておりますので、今後調査などの結果に応じて、若干の変更が生じることがありますが、その場合には週報上にて訂正させていただきます。

「感染症の話」及び「読者のコーナー」の回答欄の内容に関する責は、それぞれの執筆者及び回答者に属しますが、内容に関するご質問、ご意見については事務局でお受けいたします。

なお、週報の内容について、学術的研究、あるいは公衆衛生活動にかかわる業務以外の目的においては、無断転載を禁じます。