

マークをクリックするとそのページを見ることができます



発生動向総覧
P.2-6

<第40週>咽頭結膜熱の定点当たり報告数は2週連続で増加し、過去5年間の同時期と比較してかなり多い / その他最新動向



注目すべき感染症
P.7-8

<インフルエンザ>
2017/18シーズンの定点当たり報告数は、過去5年間の同時期と比べて比較的高い値で推移している



感染症関連情報
P.9

病原体情報(速報記事) / 海外感染症情報 / その他



速報

<今週は該当記事はありません>



読者のコーナー

<今週は該当記事はありません>



グラフ総覧(40週)
P.10-16



40週のデータ
P.17-31



発生動向総覧

<第40週コメント> 10月11日集計分

◆全数報告の感染症

注意: これは当該週に診断された報告症例の集計です。しかし、迅速に情報還元するために期日を決めて集計を行いますので、当該週に診断された症例の報告が集計の期日以降に届くこともあります。それらについては一部を除いて発生動向総覧では扱いませんが、翌週あるいはそれ以降に、巻末の表の累積数に加えられることになります。

※感染経路、感染原因、感染地域については、確定あるいは推定として記載されていたものを示します。

1類感染症

報告なし

2類感染症

結核324例

3類感染症

細菌性赤痢3例 菌種: *S. sonnei* (D群)3例__感染地域: インド1例、ウズベキスタン1例、マダガスカル1例

腸管出血性大腸菌感染症86例(有症者57例、うちHUS 1例)

感染地域: 国内86例

国内の多い感染地域: 岩手県32例*、千葉県6例、北海道5例、鹿児島県4例、群馬県3例、愛知県3例、大阪府3例

* 保育施設における集団感染例を含む(O111 VT1)

年齢群: 1歳(8例)、2歳(2例)、3歳(9例)、4歳(8例)、5歳(4例)、6歳(1例)、7歳(3例)、9歳(3例)、10代(7例)、20代(11例)、30代(14例)、40代(2例)、50代(3例)、60代(5例)、70代(5例)、80代(1例)

血清型・毒素型: O111 VT1(29例)、O157 VT1・VT2(16例)、O26 VT1(11例)、O157 VT2(6例)、O121 VT2(3例)、O157 VT不明(3例)、O26 VT2(2例)、O111 VT1・VT2(2例)、O165 VT1・VT2(2例)、O55 VT1(1例)、O74 VT2(1例)、O91 VT1(1例)、O111 VT不明(1例)、O145 VT2(1例)、その他・不明(7例)

累積報告数: 3,313例(有症者2,245例、うちHUS 91例、死亡10例)

腸チフス2例 感染地域: インド1例、バングラデシュ1例

パラチフス1例 感染地域: インド

4類感染症

E型肝炎3例 感染地域(感染源): 北海道1例(不明)、宮崎県1例(不明)、国内(都道府県不明)1例(不明)

A型肝炎4例 感染地域: 東京都1例、兵庫県1例、広島県1例、パキスタン1例

回歸熱2例 感染地域: 北海道2例

重症熱性血小板減少症候群6例

感染地域：鹿児島県2例、福井県1例、三重県1例、和歌山県1例、宮崎県1例

年齢群：60代(1例)、70代(3例.うち1例死亡)、80代(1例)、90代以上(1例)

つつが虫病1例

感染地域：群馬県

デング熱7例

感染地域：インド4例、カンボジア1例、ベトナム1例、ミャンマー1例

累積報告数：202例(感染地域：国外202例)

日本紅斑熱7例

感染地域：広島県3例、三重県1例、兵庫県1例、岡山県1例、鹿児島県1例

日本脳炎1例

感染地域：広島県

年齢群：50代

マラリア2例

熱帯熱2例__感染地域：ガーナ1例、ナイジェリア1例

レジオネラ症28例(肺炎型28例)

感染地域：東京都2例、三重県2例、京都府2例、茨城県1例、埼玉県1例、神奈川県1例、富山県1例、石川県1例、福井県1例、静岡県1例、愛知県1例、兵庫県1例、広島県1例、愛媛県1例、福岡県1例、大分県1例、国内(都道府県不明)6例、茨城県/メキシコ1例、韓国1例、国内・国外不明1例

年齢群：40代(2例)、50代(2例)、60代(8例)、70代(9例)、80代(7例)

累積報告数：1,313例

5類感染症

アメーバ赤痢18例(腸管アメーバ症16例、腸管及び腸管外アメーバ症2例)

感染地域：東京都3例、神奈川県2例、千葉県1例、岐阜県1例、静岡県1例、兵庫県1例、福岡県1例、熊本県1例、国内(都道府県不明)4例、シンガポール1例、タイ/マレーシア1例、国内・国外不明1例

感染経路：性的接触4例(異性間3例、同性間1例)、経口感染4例、その他・不明10例

ウイルス性肝炎2例 B型2例__感染経路：性的接触2例(同性間2例)

カルバペネム耐性腸内細菌科細菌感染症19例

菌検出検体：尿8例、血液6例、喀痰2例、膿2例、腹水1例

菌種：*E. aerogenes* 7例、*E. cloacae* 5例、*E. coli* 3例、*K. pneumoniae* 2例、その他・不明2例

感染経路：以前からの保菌5例、医療器具関連4例、手術部位3例、その他・不明7例

急性脳炎9例

RSウイルス1例__年齢群：2歳

エコーウイルス7型1例__年齢群：0歳

ヒトヘルペスウイルス6型1例__年齢群：1歳

病原体不明6例__年齢群：0歳(2例)、3歳(1例)、10代(1例)、20代(1例)、70代(1例)

劇症型溶血性レンサ球菌感染症6例

年齢群: 50代(2例)、60代(2例)、80代(2例)

後天性免疫不全症候群12例(AIDS 3例、無症候9例)

感染地域: 国内10例、国内・国外不明2例

感染経路: 性的接触11例(異性間2例、同性間7例、異性/同性間1例、異性間・同性間不明1例)、その他・不明1例

侵襲性インフルエンザ菌感染症4例(菌検出検体: 血液4例)

年齢群: 50代(1例)、70代(1例)、80代(1例)、90代以上(1例)

侵襲性肺炎球菌感染症27例(菌検出検体: 血液22例、血液/髄液4例、その他1例)

年齢群: 0歳(1例)、1歳(2例)、20代(1例)、40代(2例)、50代(2例)、60代(5例、うち1例死亡)、70代(8例)、80代(3例)、90代以上(3例、いずれも死亡)

水痘(入院例に限る)5例(検査診断例1例、臨床診断例4例)

年齢群: 6歳(1例)、30代(2例)、40代(1例)、50代(1例)

梅毒61例(早期顕症I期24例、早期顕症II期19例、晩期顕症2例、無症候16例)

累積報告数: 4,345例

播種性クリプトコックス症2例

菌検出検体: 血液/髄液2例

感染地域: 埼玉県1例、国内(都道府県不明)1例

年齢群: 80代(2例)

破傷風2例

年齢群: 60代(2例)

風しん1例(臨床診断例)

感染地域: 国内(都道府県不明)

年齢群: 0歳

累積報告数: 70例(検査診断例52例、臨床診断例18例)

麻しん5例〔麻しん(検査診断例2例、臨床診断例1例)、修飾麻しん2例〕

感染地域: 千葉県1例、東京都1例、国内(都道府県不明)2例、インド1例

年齢群: 25～29歳(2例)、35～39歳(2例)、40代(1例)

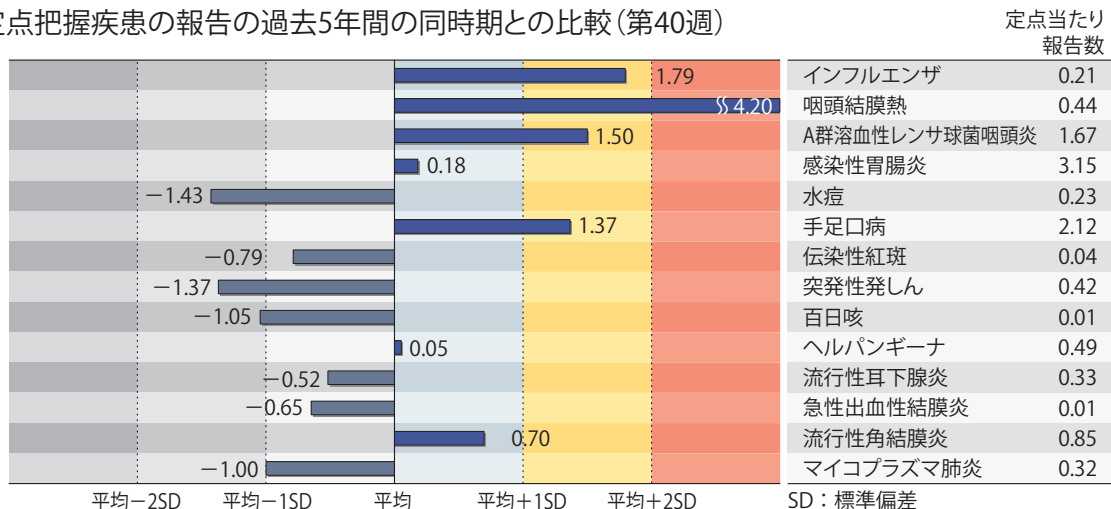
累積報告数: 185例〔麻しん(検査診断例90例、臨床診断例9例)、修飾麻しん86例〕

(補) 2016年第40週から2017年第39週までに診断されたものの報告遅れとして、E型肝炎1例〔感染地域: 国内(都道府県不明)〕__感染源: 不明〕、重症熱性血小板減少症候群1例(感染地域: 徳島県__年齢群: 40代)、日本紅斑熱2例(感染地域: 三重県1例、長崎県1例)、レジオネラ症6例〔感染地域: 宮城県1例、東京都1例、大阪府1例、広島県1例、国内(都道府県不明)2例〕、カルバペネム耐性腸内細菌科細菌感染症12例(菌種: *E. cloacae* 5例、*E. aerogenes* 3例、*E. coli* 2例、*E. aerogenes* / *E. coli* 1例、その他1例)、急性脳炎3例〔ヒトヘルペスウイルス6型2例__年齢群: 0歳(1例)、1歳(1例)、病原体不明1例__年齢群: 0歳〕、劇症型溶血性レンサ球菌感染症1例(年齢群: 80代)、水痘(入院例に限る)4例〔年齢群: 30代(2例)、70代(1例)、90代以上(1例)〕、梅毒40例(早期顕症I期15例、早期顕症II期13例、晩期顕症3例、先天梅毒1例、無症候8例)、薬剤耐性アシネトバクター感染症1例(菌検出検体: 尿)などの報告があった。

◆定点把握の対象となる5類感染症

全国の指定された医療機関(定点)から報告され、疾患により小児科定点(約3,000カ所)、インフルエンザ(小児科・内科)定点(約5,000カ所)、眼科定点(約600カ所)、基幹定点(約500カ所)に分かれています。また、定点当たり報告数は、報告数/定点医療機関数です(増減の目安は小数点第3位以下を含む)。

定点把握疾患の報告の過去5年間の同時期との比較(第40週)



当該週と過去5年間の平均(過去5年間の前週、当該週、後週の合計15週の平均)との差をグラフ上に表現した。

インフルエンザ

定点当たり報告数は2週連続で増加し、過去5年間の同時期(前週、当該週、後週)と比較してやや多い。都道府県別の上位3位は沖縄県(6.12)、長崎県(0.43)、山口県(0.34)である。基幹定点からのインフルエンザ入院サーベイランスにおける報告数は23例と前週と同値であり、12道府県から報告があった。

小児科定点報告疾患(主なもの)

RSウイルス感染症の報告数は6,155例と3週連続で減少した。年齢別では1歳以下の報告数が全体の約68%を占めている。

咽頭結膜熱の定点当たり報告数は2週連続で増加し、過去5年間の同時期と比較してかなり多い。都道府県別の上位3位は北海道(1.73)、鹿児島県(1.33)、宮崎県(1.31)である。

A群溶血性レンサ球菌咽頭炎の定点当たり報告数は2週連続で増加し、過去5年間の同時期と比較してやや多い。都道府県別の上位3位は鳥取県(4.05)、山形県(3.67)、福岡県(3.11)である。

感染性胃腸炎の定点当たり報告数は2週連続で増加した。都道府県別の上位3位は大分県(6.64)、宮崎県(6.47)、岡山県(5.41)である。

水痘の定点当たり報告数は減少した。都道府県別の上位3位は滋賀県(0.53)、徳島県(0.48)、沖縄県(0.44)である。

手足口病の定点当たり報告数は第35週以降減少が続いているが、過去5年間の同時期と比較してやや多い。都道府県別の上位3位は茨城県(4.48)、宮城県(4.41)、福島県(4.07)である。

伝染性紅斑の定点当たり報告数は減少した。都道府県別の上位3位は岩手県(0.28)、山形県(0.27)、群馬県(0.19)である。

流行性耳下腺炎の定点当たり報告数は減少した。都道府県別の上位3位は鹿児島県(1.50)、大分県(1.31)、岩手県(1.28)である。

基幹定点報告疾患

マイコプラズマ肺炎の定点当たり報告数は減少した。都道府県別の上位3位は秋田県(3.13)、石川県(1.00)、群馬県(0.88)である。

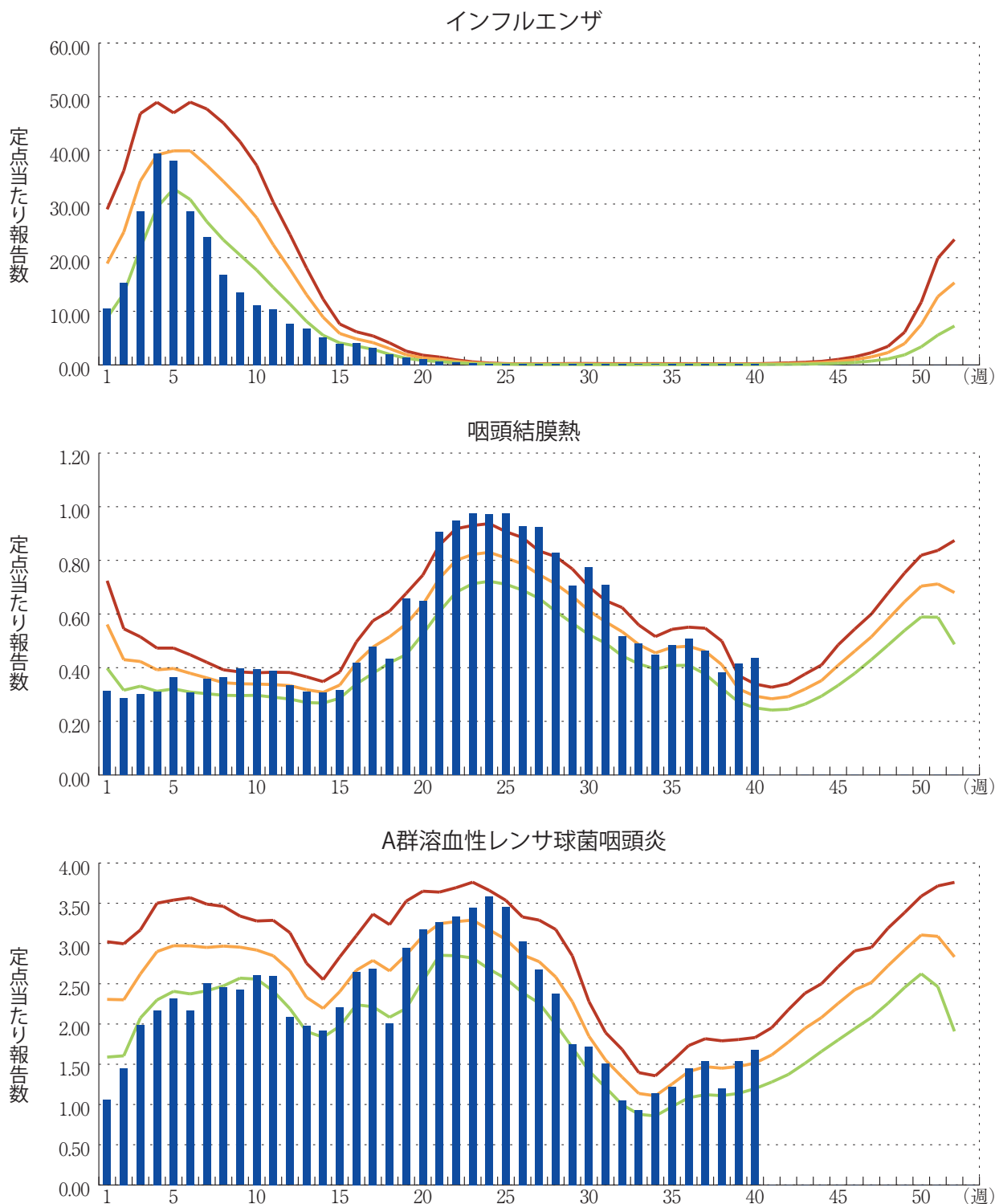
感染性胃腸炎(ロタウイルスに限る)の定点当たり報告数は横ばいであった。3県から3例報告があり、年齢別では1~4歳(3例)であった。

図. 主要定点把握疾患の過去5年間との週別比較(2017年第40週)

青のバーで示す本年の定点当たり報告数が赤のラインを超えているときには、過去5年間の週と比較してかなり多いことを示す。



*過去5年間の平均：前週、当該週、後週の合計15週の平均





注目すべき感染症

◆インフルエンザ

インフルエンザは、インフルエンザウイルスを病原体とする急性の呼吸器感染症で、毎年世界中で流行がみられる。主な感染経路は咳、くしゃみ、会話等から発生する飛沫による感染(飛沫感染)であり、他に飛沫の付着物に触れた手指を介した接触感染もある。感染後、発熱、頭痛、全身倦怠感、筋肉痛・関節痛などが出現し、鼻水・咳などの呼吸器症状がこれに続くが、いわゆる「通常感冒」と比べて全身症状が強いことが特徴である。通常は1週間前後の経過で軽快する。

インフルエンザは、全国約5,000カ所のインフルエンザ定点医療機関(小児科定点約3,000、内科定点約2,000)から、患者数が毎週報告されている。2017/18シーズン〔2017年第36週(2017年9月4～10日)以降〕のインフルエンザ定点当たり報告数は、過去5年間の同時期と比較して、毎週平均+1標準偏差(過去5年間の前週、当該週、後週の合計15週の平均)を超えており、比較的高い値で推移している。2017年第40週(2017年10月2～8日)では定点当たり報告数は0.21で(第39週も0.21)、過去10週間(第31～40週)は、0.12～0.22の範囲で推移している(インフルエンザの年別・週別発生状況：<https://www.niid.go.jp/niid/ja/10/2096-weeklygraph/1644-01flu.html>)。今シーズンの定点医療機関(全国約5,000)からの報告数の男女比は例年と同様で、15歳未満の年齢群では1.1:1とやや男性に多く、15歳以上の年齢群では1:1.3とやや女性に多かった。

全国約500カ所の基幹定点医療機関からのインフルエンザによる入院患者数(インフルエンザ入院サーベイランス)においては、第36～38週は週当たり12～16例で推移していたが、直近の第39週と第40週では共に23例とやや増加した。また、今シーズンのインフルエンザによる入院患者の累積数は87例で、70歳以上の高齢者が40例と約半数を占め、10歳未満の小児は29例であった(インフルエンザの発生状況について：http://www.mhlw.go.jp/stf/seisakunitsuite/bunya/kenkou_iryuu/kenkou/kekaku-kansenshou01/houdou.html)。

過去10週間の都道府県別定点当たり報告数は、沖縄県を除き2週間継続して1.00を上回る都道府県はなく、大きな増加はみられなかった。沖縄県は今シーズン開始より、毎週定点当たりの報告数は3.80以上で推移しており、第40週では6.12(第39週は6.59)であった。

インフルエンザウイルス型別の検出状況については、昨シーズンはAH3亜型が主流で、次いでB型であった。今シーズンはこれまでにAH1pdm09が23株、AH3が15株、B型(すべて山形系統)が14株検出されている〔インフルエンザウイルス分離・検出速報(2017年10月13日現在)：<https://www.niid.go.jp/niid/ja/iasr-inf.html>]。

例年のインフルエンザは、全国の定点当たり報告数が1.00以上(流行開始の指標)となる11月末から12月にかけて流行が開始し、ピークは1月末から2月上旬が多い。昨シーズン(2016/17シーズン)は第46週に定点当たり報告数が1.00を上回り、例年より立ち上がりがあった〔今冬のインフルエンザについて(2016/17シーズン)：<https://www.niid.go.jp/niid/images/idsc/disease/influ/fludocol1617.pdf>]。今シーズンは、比較的高い値で推移しており、本疾患の発生動向を注視する必要がある。

今後、インフルエンザの流行期を迎えるにあたり、飛沫感染対策としての咳エチケット(有症者自身がマスクを着用し、咳をする際にはティッシュやハンカチで口を覆う等の対応を行うこと)、接触感染対策としての手洗い等の手指衛生を徹底することが重要である。高齢者における感染への警戒の観点から、医療・福祉施設へのウイルスの持ち込みを防ぐために、関係者が

個人で出来る予防策を徹底すると同時に、訪問者等においては、インフルエンザの症状が認められる場合の訪問を自粛してもらう等の工夫が重要である。なお、65歳以上の高齢者、又は60～64歳で心臓、腎臓若しくは呼吸器の機能に障害があり、身の回りの生活が極度に制限される方、あるいはヒト免疫不全ウイルスにより免疫機能に障害があり、日常生活がほとんど不可能な方は、予防接種法上の定期接種の対象となっている (<http://www.mhlw.go.jp/bunya/kenkou/influenza/>)。

今後のインフルエンザの感染症発生動向調査には注意をしていただくとともに、詳細な情報と最新の状況については、以下を参照いただきたい：

- 感染症発生動向調査週報(IDWR)
<https://www.niid.go.jp/niid/ja/idwr.html>
- インフルエンザ流行レベルマップ(昨シーズンまで)
<https://www.niid.go.jp/niid/ja/flu-map.html>
- インフルエンザウイルス分離・検出速報
<https://www.niid.go.jp/niid/ja/iasr-inf.html>
- 今冬のインフルエンザについて(2016/17シーズン)
<https://www.niid.go.jp/niid/images/idsc/disease/influ/fludocol1617.pdf>
- 平成28年度インフルエンザQ&A
<http://www.mhlw.go.jp/bunya/kenkou/kekkaku-kansenshou01/qa.html>
- インフルエンザ啓発ツール
<http://www.mhlw.go.jp/bunya/kenkou/kekkaku-kansenshou01/keihatu.html>
- 平成28年度 今冬のインフルエンザ総合対策について
<http://www.mhlw.go.jp/bunya/kenkou/influenza/>

国立感染症研究所 感染症疫学センター



感染症関連情報

◆病原体情報

病原微生物検出情報(IASR)：<https://www.niid.go.jp/niid/ja/iasr.html>

<速報記事>

- 2016/17シーズン終盤から2017/18シーズン初めに分離されたA(H1N1)pdm09ウイルス－三重県

<https://www.niid.go.jp/niid/ja/flu-m/flu-iasrs/7594-453p01.html>

◆海外感染症情報

厚生労働省検疫所(FORTH)：<http://www.forth.go.jp/>

- デング熱の流行状況－西太平洋地域(更新20)
<http://www.forth.go.jp/moreinfo/topics/2017/10121021.html>
- 手足口病の流行状況－西太平洋地域(更新19)
<http://www.forth.go.jp/moreinfo/topics/2017/10120938.html>
- ペストの発生報告－マダガスカル(更新5)
<http://www.forth.go.jp/topics/2017/10111346.html>
- 中東呼吸器症候群コロナウイルス(MERS-CoV)の発生報告(更新19)
<http://www.forth.go.jp/topics/2017/10101341.html>

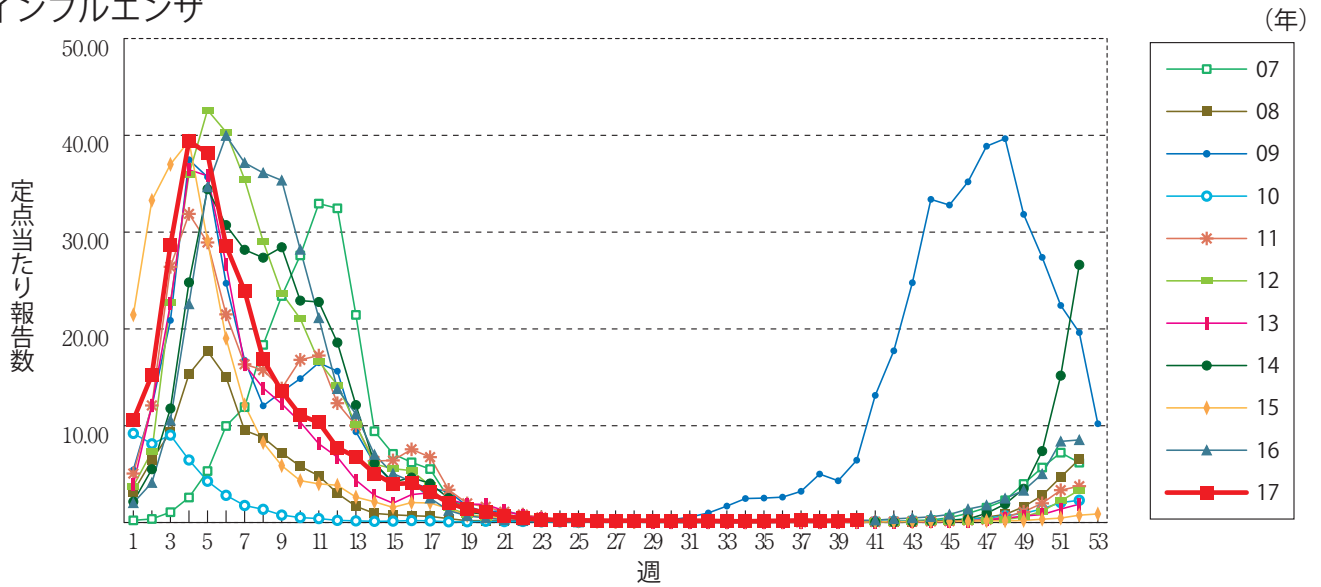
◆その他

- 最近報告された麻疹患者に関する医療機関への注意喚起(平成29年10月11日現在)
<https://www.niid.go.jp/niid/ja/id/655-disease-based/ma/measles/idsc/7596-measles20171013.html>

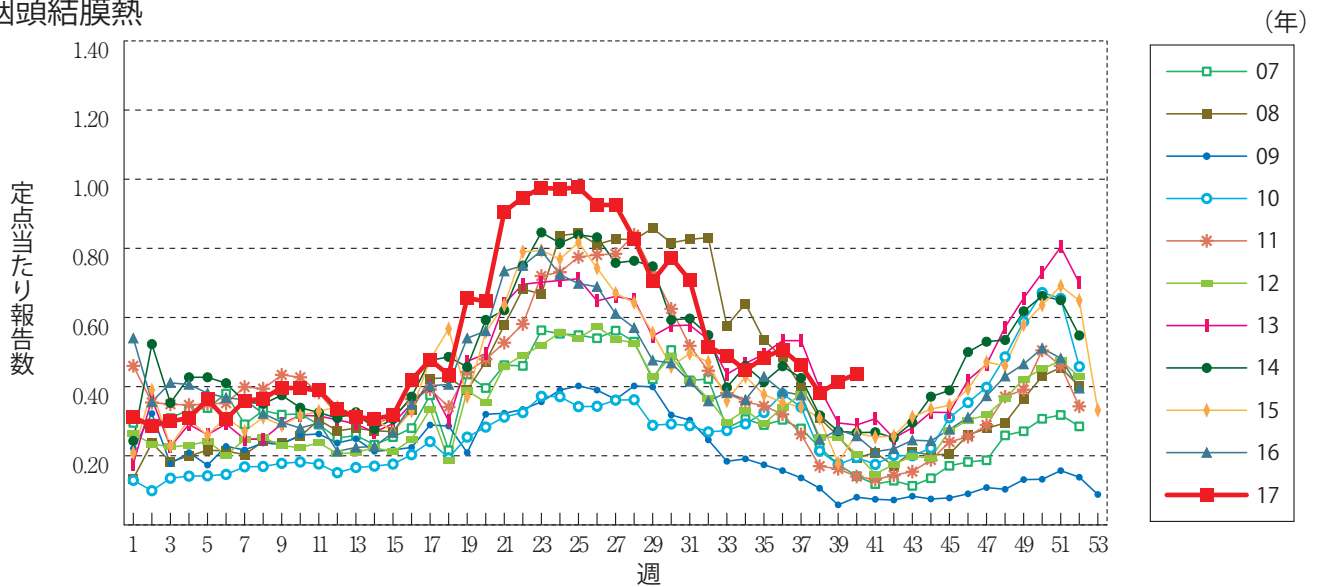


グラフ総覧(40週)

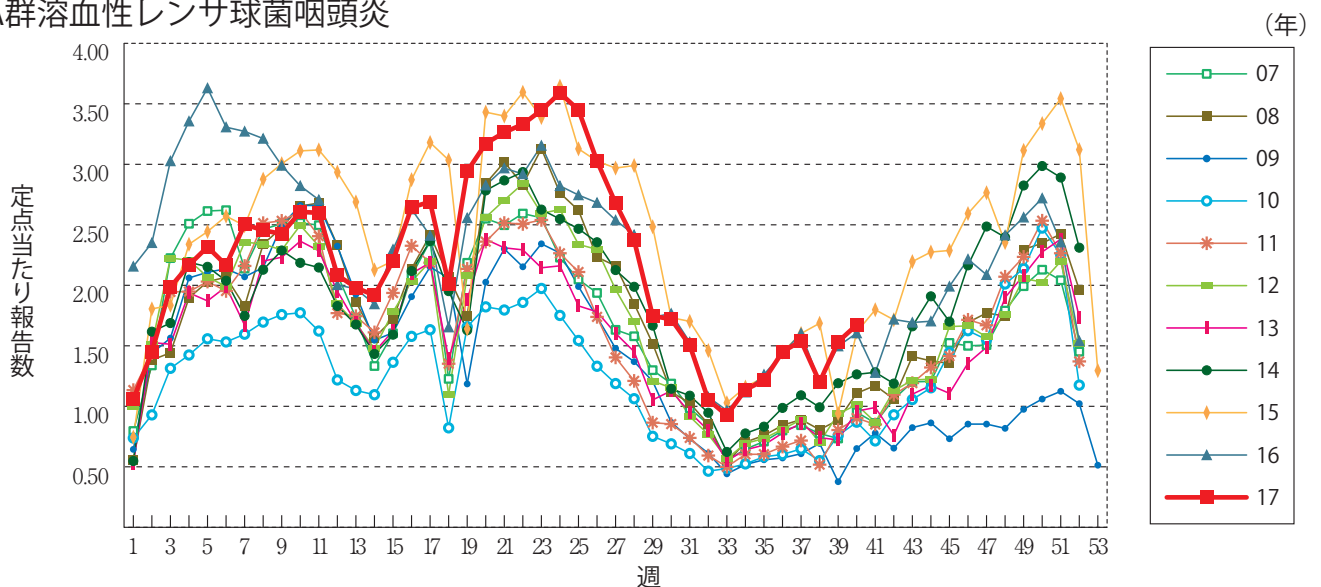
インフルエンザ



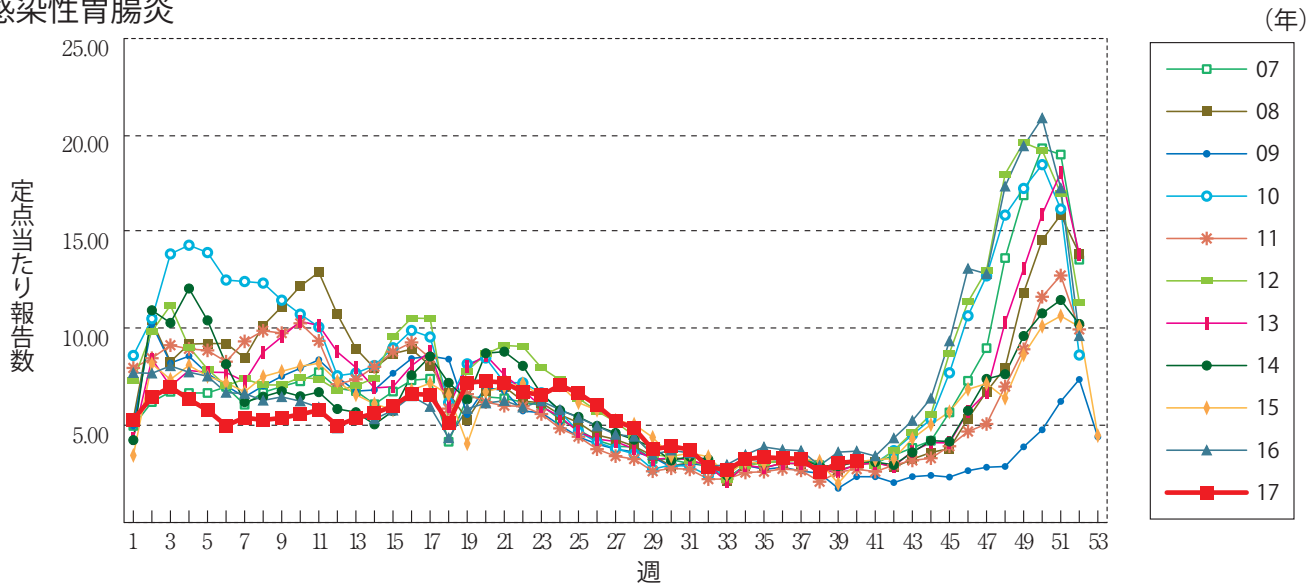
咽頭結膜熱



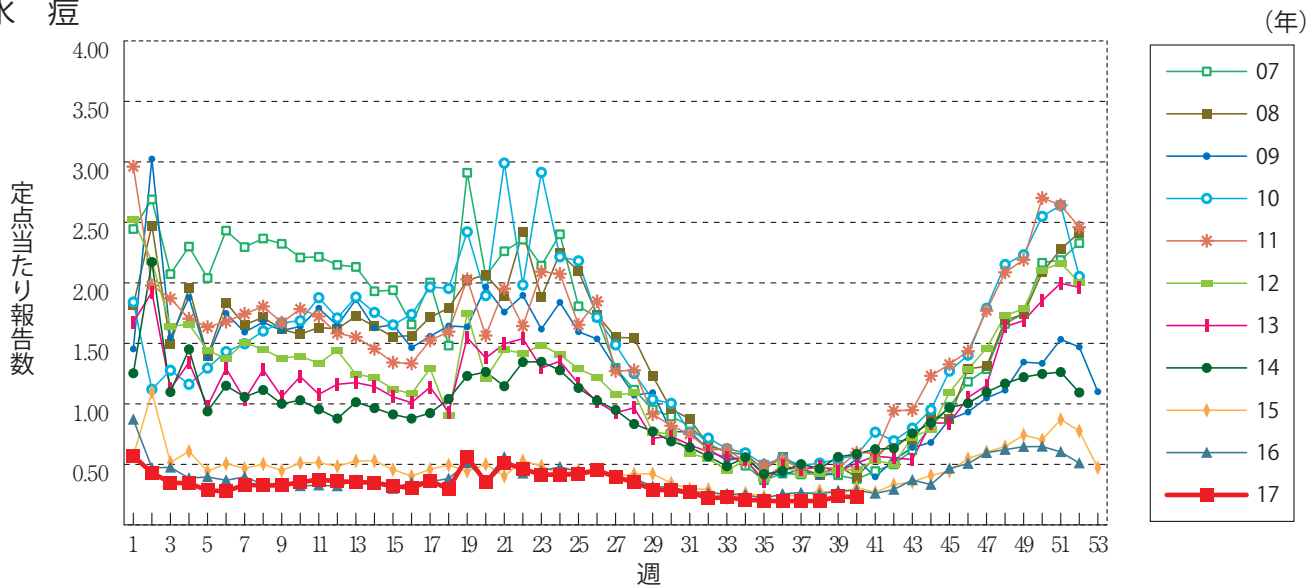
A群溶血性レンサ球菌咽頭炎



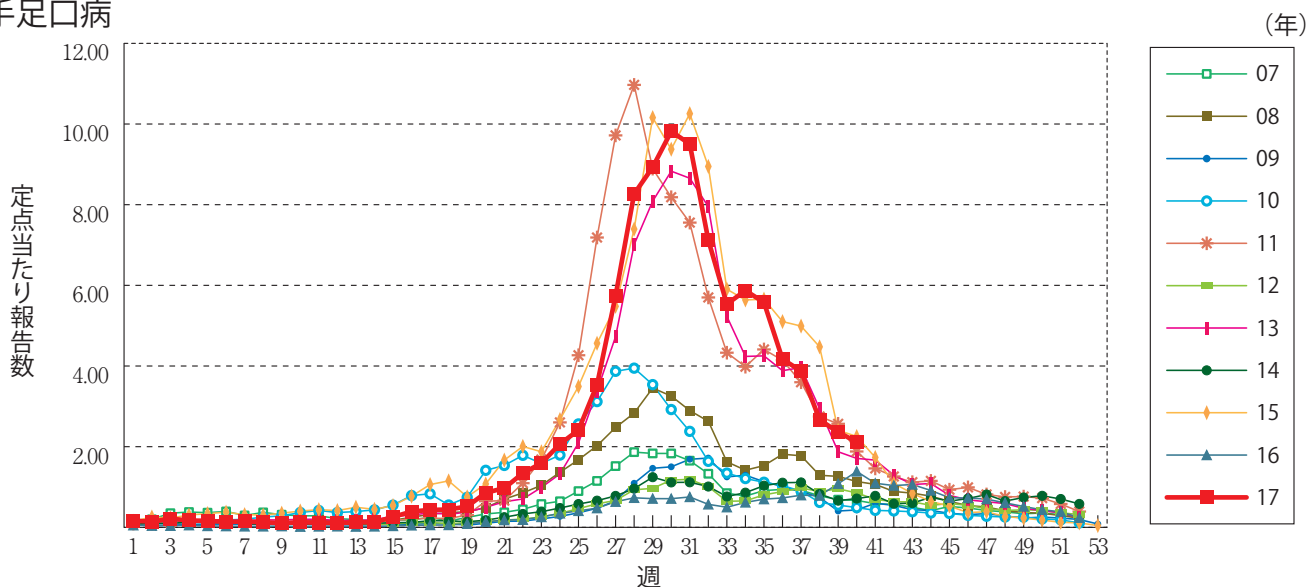
感染性胃腸炎



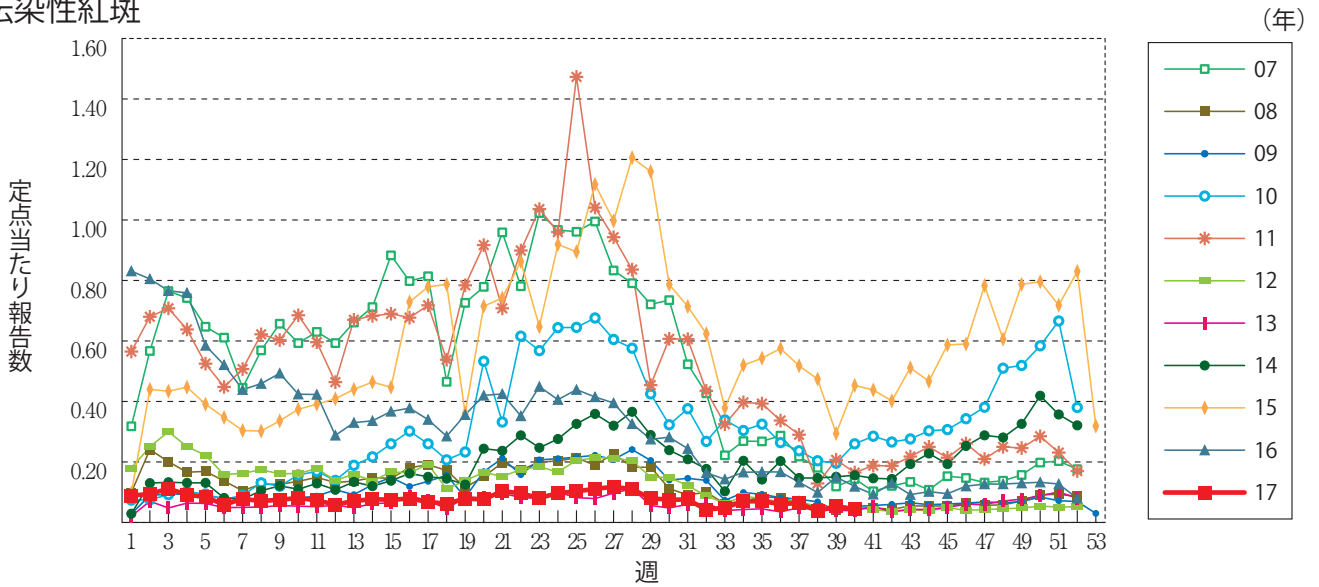
水痘



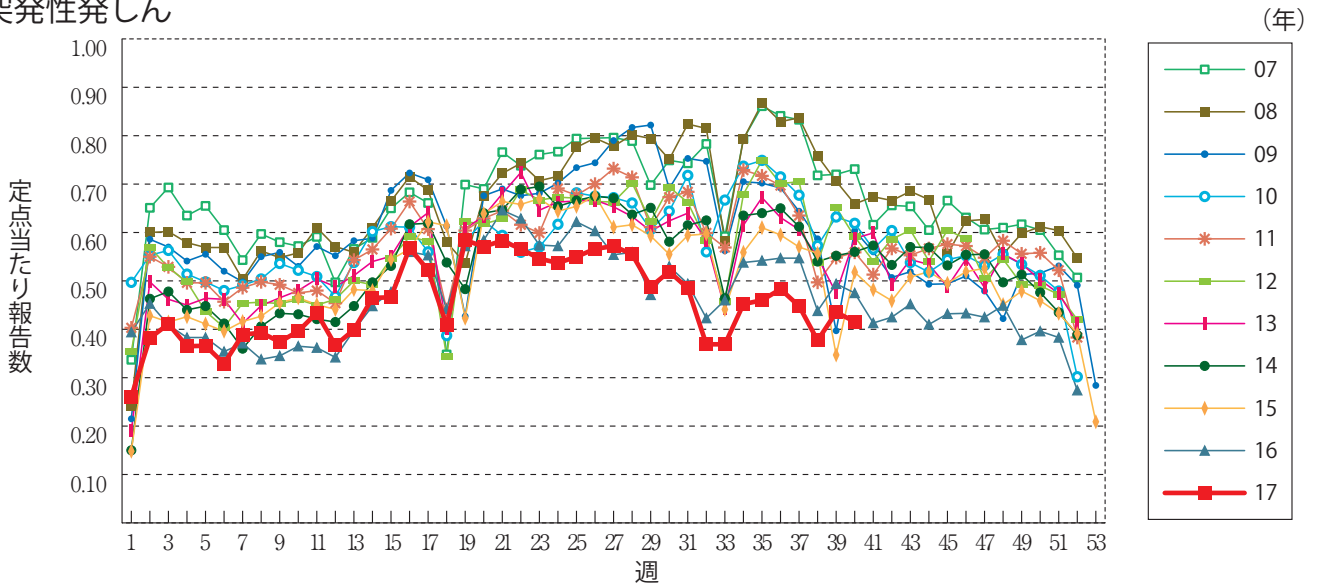
手足口病



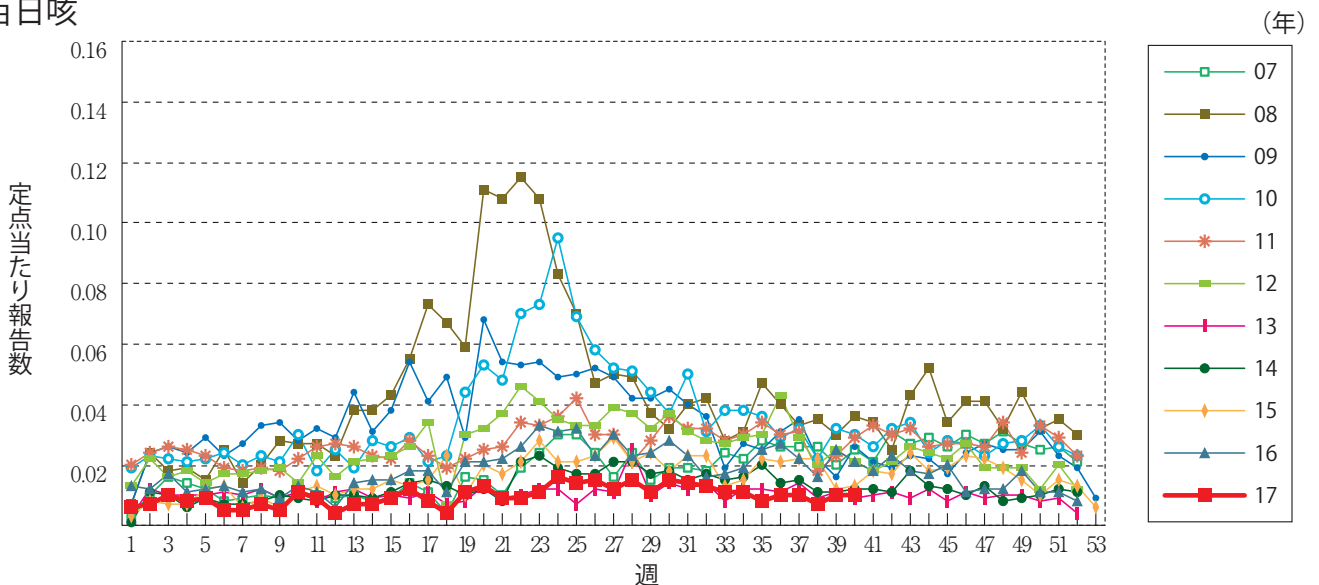
伝染性紅斑



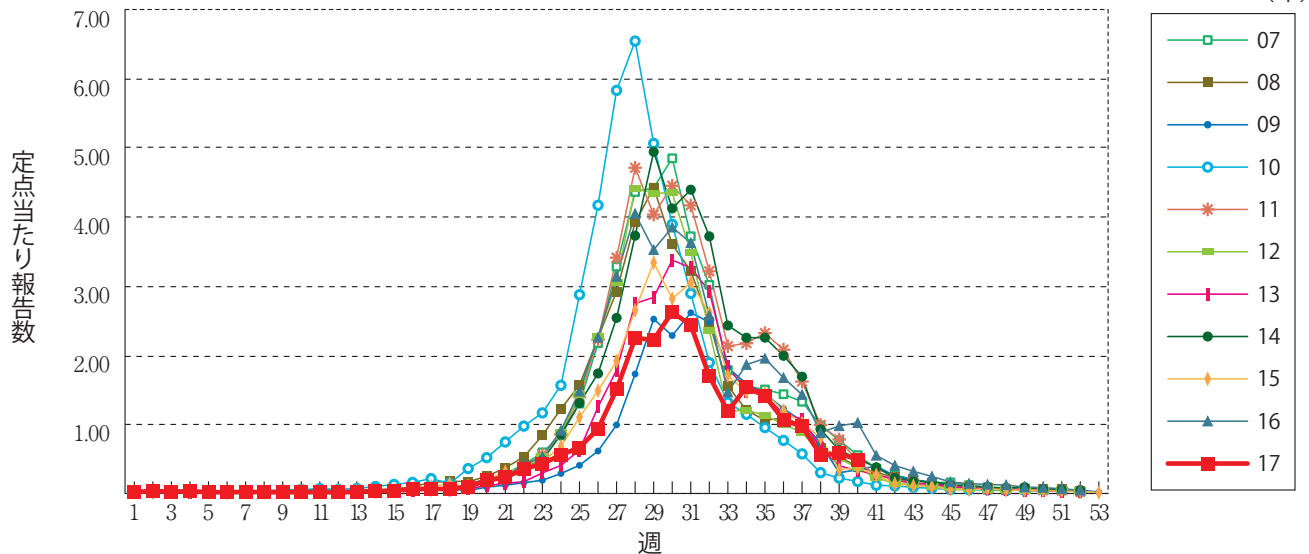
突発性発しん



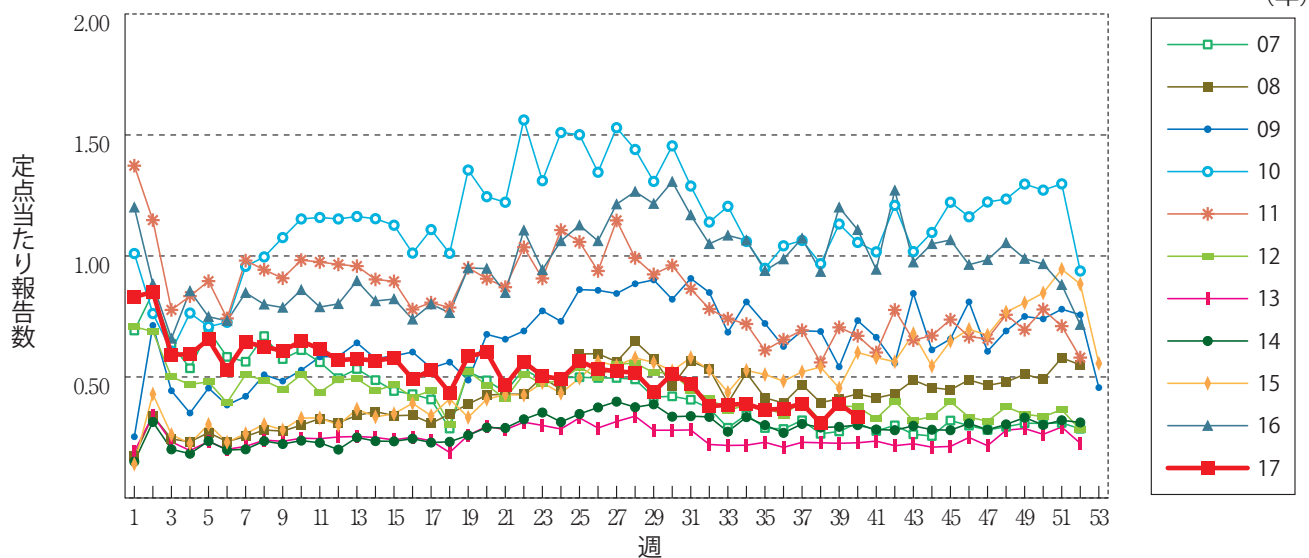
百日咳



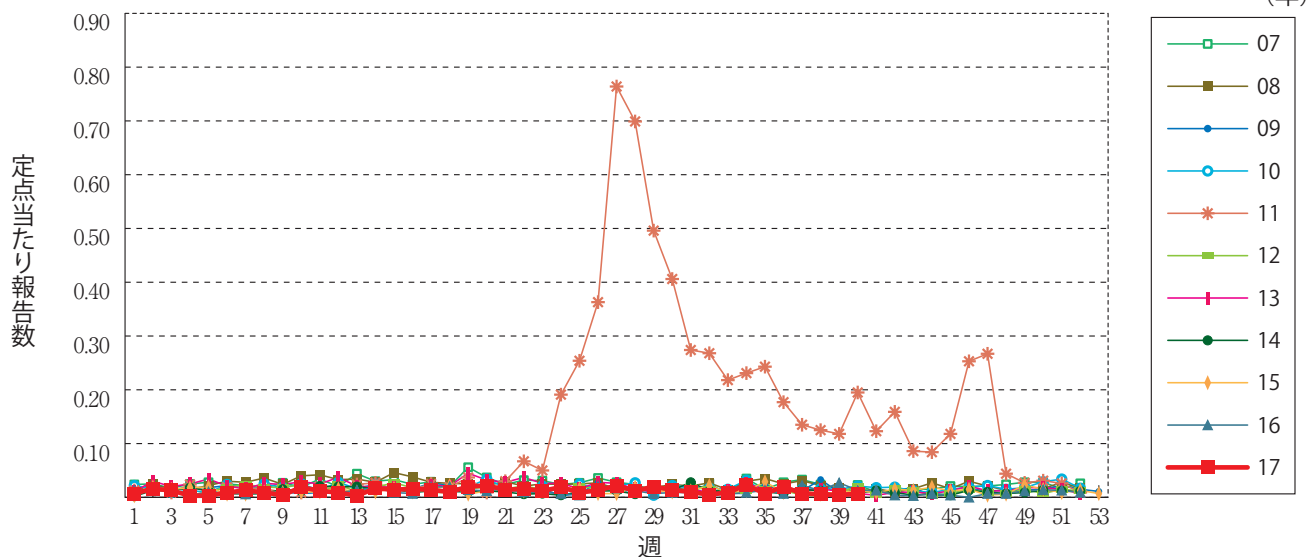
ヘルパンギーナ



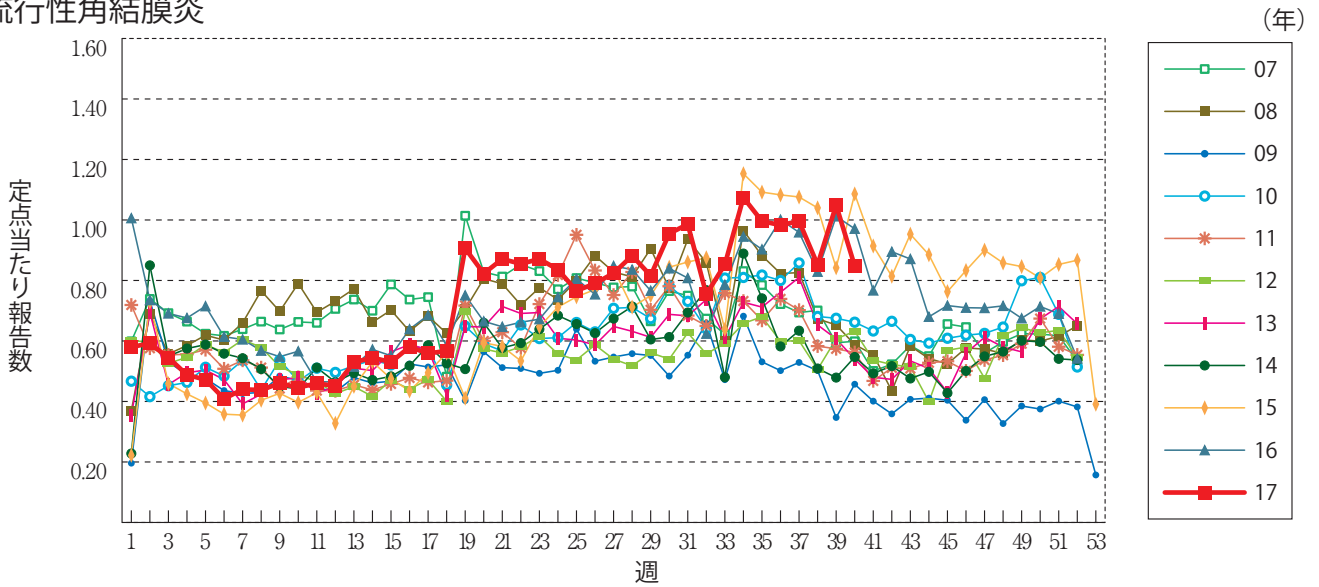
流行性耳下腺炎



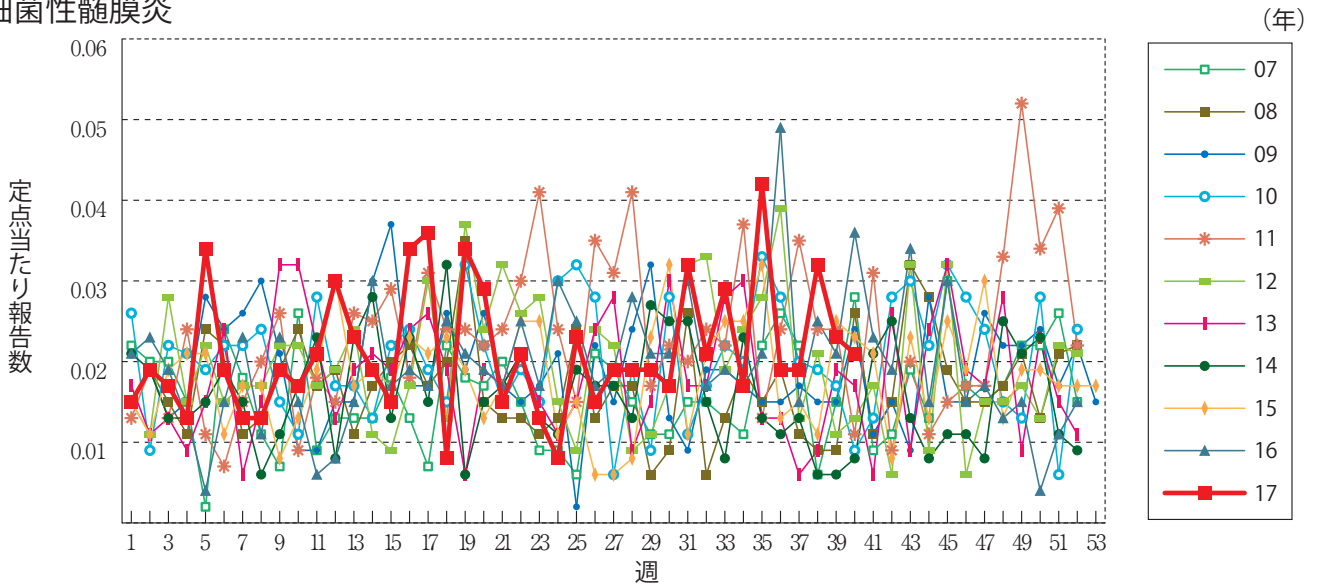
急性出血性結膜炎



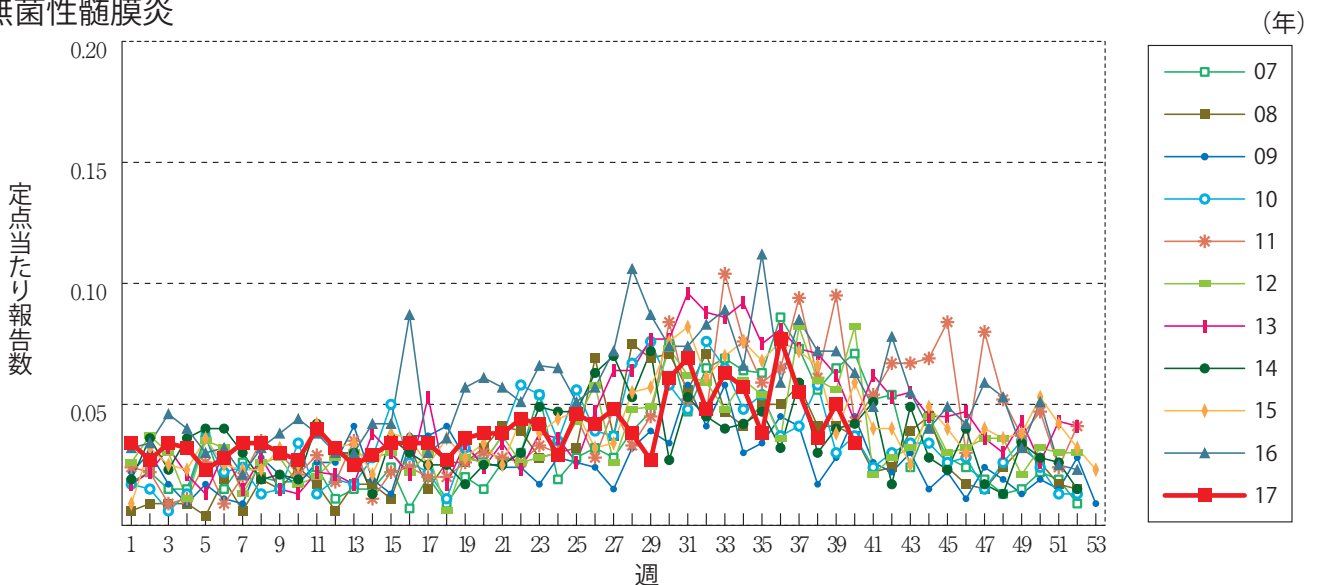
流行性角結膜炎



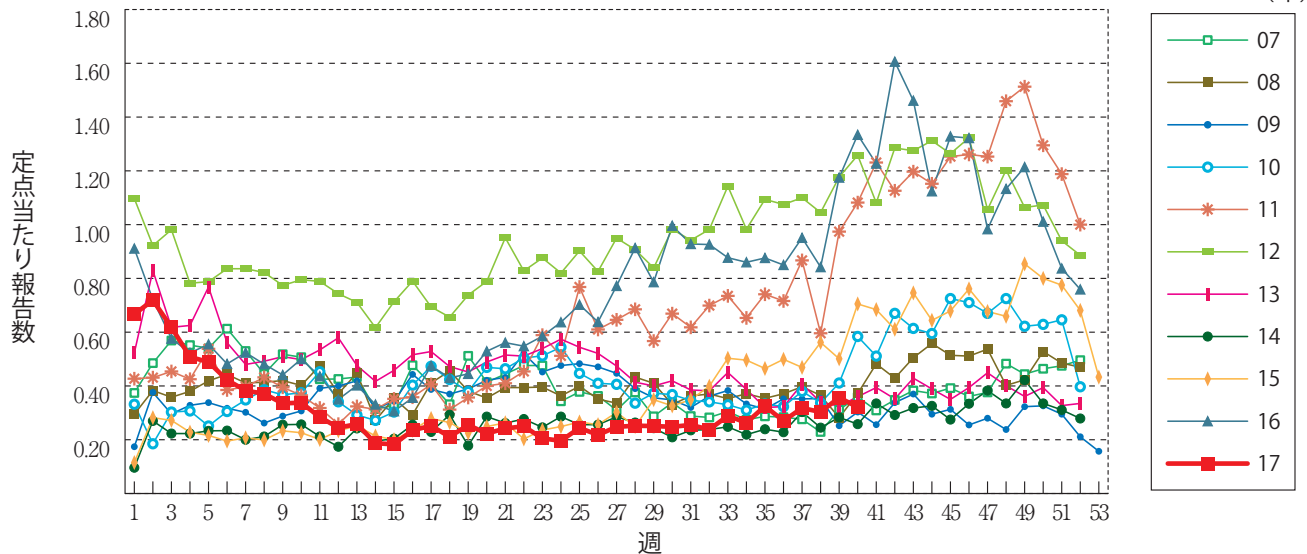
細菌性髄膜炎



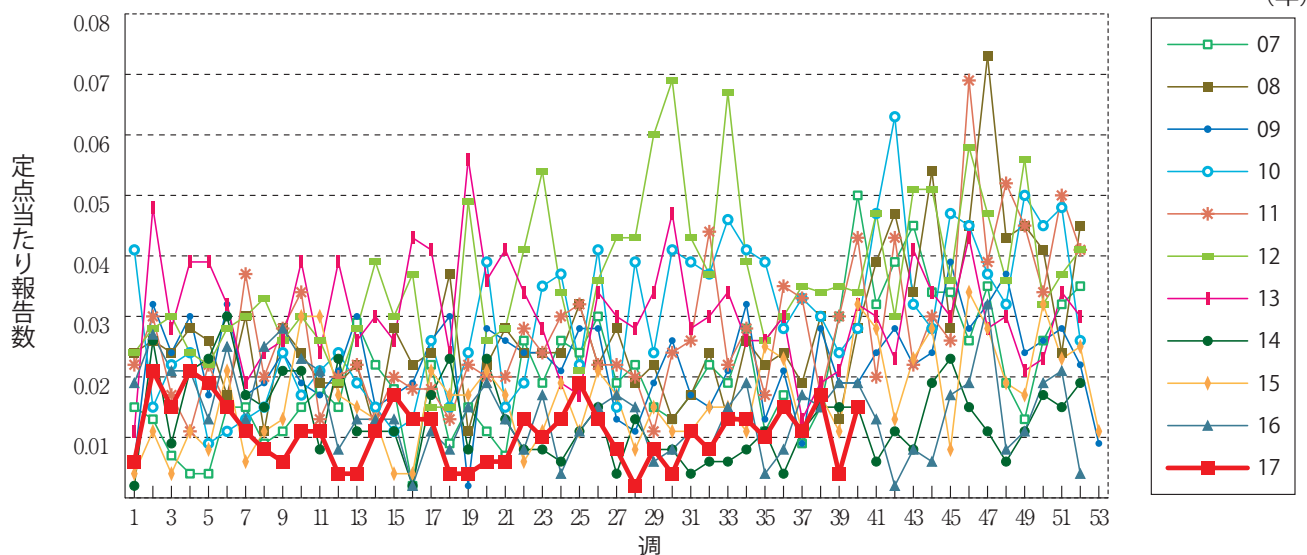
無菌性髄膜炎



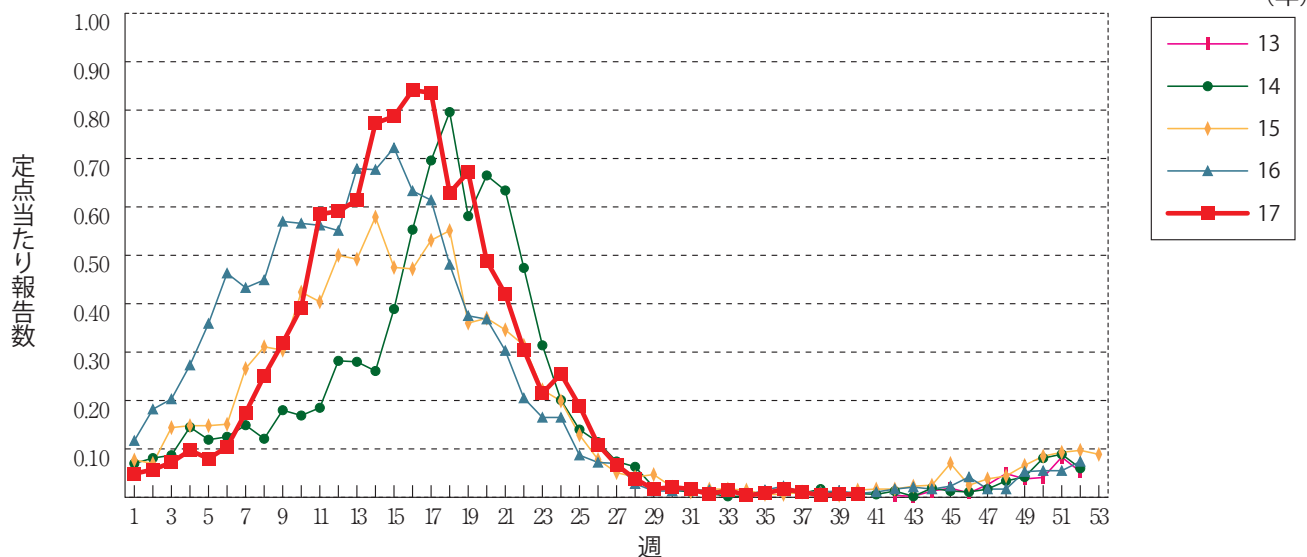
マイコプラズマ肺炎



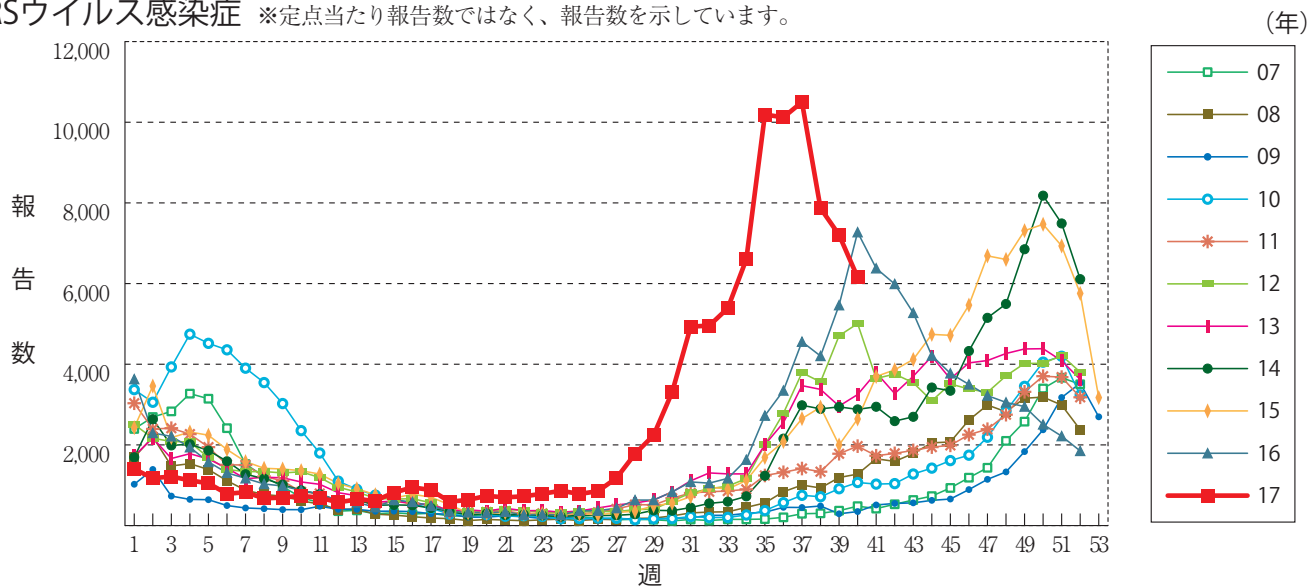
クラミジア肺炎(オウム病を除く)



感染性胃腸炎(ロタウイルスに限る)



RSウイルス感染症 ※定点当たり報告数ではなく、報告数を示しています。





40週のデータ

注)表中の報告数は10月11日集計分であり、その後の報告は次週以降の累積に反映されます。
 新型インフルエンザは掲載していません。

報告数・累積報告数, 疾病・都道府県別

2017年40週

	エボラ出血熱		クリミア・コンゴ出血熱		痘 瘡		南米出血熱		ペスト		マールブルグ病		ラッサ熱		急性灰白髄炎		結 核	
	報告数	累積	報告数	累積	報告数	累積	報告数	累積	報告数	累積	報告数	累積	報告数	累積	報告数	累積	報告数	累積
総 数	-	-	-	-	-	-	-	-	-	-	-	-	-	-	-	-	324	17325
北海道	-	-	-	-	-	-	-	-	-	-	-	-	-	-	-	-	4	494
青森県	-	-	-	-	-	-	-	-	-	-	-	-	-	-	-	-	9	236
岩手県	-	-	-	-	-	-	-	-	-	-	-	-	-	-	-	-	6	160
宮城県	-	-	-	-	-	-	-	-	-	-	-	-	-	-	-	-	3	246
秋田県	-	-	-	-	-	-	-	-	-	-	-	-	-	-	-	-	-	87
山形県	-	-	-	-	-	-	-	-	-	-	-	-	-	-	-	-	-	89
福島県	-	-	-	-	-	-	-	-	-	-	-	-	-	-	-	-	5	152
茨城県	-	-	-	-	-	-	-	-	-	-	-	-	-	-	-	-	13	387
栃木県	-	-	-	-	-	-	-	-	-	-	-	-	-	-	-	-	4	231
群馬県	-	-	-	-	-	-	-	-	-	-	-	-	-	-	-	-	4	206
埼玉県	-	-	-	-	-	-	-	-	-	-	-	-	-	-	-	-	21	977
千葉県	-	-	-	-	-	-	-	-	-	-	-	-	-	-	-	-	19	969
東京都	-	-	-	-	-	-	-	-	-	-	-	-	-	-	-	-	63	2624
神奈川県	-	-	-	-	-	-	-	-	-	-	-	-	-	-	-	-	11	1253
新潟県	-	-	-	-	-	-	-	-	-	-	-	-	-	-	-	-	6	192
富山県	-	-	-	-	-	-	-	-	-	-	-	-	-	-	-	-	2	136
石川県	-	-	-	-	-	-	-	-	-	-	-	-	-	-	-	-	6	148
福井県	-	-	-	-	-	-	-	-	-	-	-	-	-	-	-	-	1	110
山梨県	-	-	-	-	-	-	-	-	-	-	-	-	-	-	-	-	-	68
長野県	-	-	-	-	-	-	-	-	-	-	-	-	-	-	-	-	6	229
岐阜県	-	-	-	-	-	-	-	-	-	-	-	-	-	-	-	-	7	367
静岡県	-	-	-	-	-	-	-	-	-	-	-	-	-	-	-	-	6	350
愛知県	-	-	-	-	-	-	-	-	-	-	-	-	-	-	-	-	32	1174
三重県	-	-	-	-	-	-	-	-	-	-	-	-	-	-	-	-	7	214
滋賀県	-	-	-	-	-	-	-	-	-	-	-	-	-	-	-	-	3	194
京都府	-	-	-	-	-	-	-	-	-	-	-	-	-	-	-	-	-	398
大阪府	-	-	-	-	-	-	-	-	-	-	-	-	-	-	-	-	12	1075
兵庫県	-	-	-	-	-	-	-	-	-	-	-	-	-	-	-	-	9	628
奈良県	-	-	-	-	-	-	-	-	-	-	-	-	-	-	-	-	3	226
和歌山県	-	-	-	-	-	-	-	-	-	-	-	-	-	-	-	-	-	142
鳥取県	-	-	-	-	-	-	-	-	-	-	-	-	-	-	-	-	-	61
島根県	-	-	-	-	-	-	-	-	-	-	-	-	-	-	-	-	3	91
岡山県	-	-	-	-	-	-	-	-	-	-	-	-	-	-	-	-	1	260
広島県	-	-	-	-	-	-	-	-	-	-	-	-	-	-	-	-	1	309
山口県	-	-	-	-	-	-	-	-	-	-	-	-	-	-	-	-	2	171
徳島県	-	-	-	-	-	-	-	-	-	-	-	-	-	-	-	-	3	110
香川県	-	-	-	-	-	-	-	-	-	-	-	-	-	-	-	-	-	121
愛媛県	-	-	-	-	-	-	-	-	-	-	-	-	-	-	-	-	4	161
高知県	-	-	-	-	-	-	-	-	-	-	-	-	-	-	-	-	4	87
福岡県	-	-	-	-	-	-	-	-	-	-	-	-	-	-	-	-	17	848
佐賀県	-	-	-	-	-	-	-	-	-	-	-	-	-	-	-	-	4	103
長崎県	-	-	-	-	-	-	-	-	-	-	-	-	-	-	-	-	4	252
熊本県	-	-	-	-	-	-	-	-	-	-	-	-	-	-	-	-	1	146
大分県	-	-	-	-	-	-	-	-	-	-	-	-	-	-	-	-	4	176
宮崎県	-	-	-	-	-	-	-	-	-	-	-	-	-	-	-	-	4	141
鹿児島県	-	-	-	-	-	-	-	-	-	-	-	-	-	-	-	-	4	245
沖縄県	-	-	-	-	-	-	-	-	-	-	-	-	-	-	-	-	6	281

* 病原体がSARSコロナウイルスであるものに限る。
 ** 病原体がMERSコロナウイルスであるものに限る。2014年7月26日より届出対象疾患となりました。
 *** 2013年5月6日より届出対象疾患となりました。

報告数・累積報告数, 疾病・都道府県別

2017年40週

	ジフテリア		重症急性 呼吸器症候群*		中東呼吸器 症候群**		鳥インフル エンザ(H5N1)		鳥インフル エンザ(H7N9)***		コレラ		細菌性赤痢		腸管出血性 大腸菌感染症		腸チフス	
	報告数	累積	報告数	累積	報告数	累積	報告数	累積	報告数	累積	報告数	累積	報告数	累積	報告数	累積	報告数	累積
総 数	-	-	-	-	-	-	-	-	-	-	7	3	120	86	3313	2	30	
北海道	-	-	-	-	-	-	-	-	-	-	-	-	1	6	199	-	1	
青森県	-	-	-	-	-	-	-	-	-	-	-	-	-	-	28	-	-	
岩手県	-	-	-	-	-	-	-	-	-	-	1	-	2	32	143	-	-	
宮城県	-	-	-	-	-	-	-	-	-	-	-	-	1	-	74	-	1	
秋田県	-	-	-	-	-	-	-	-	-	-	-	-	-	-	33	-	-	
山形県	-	-	-	-	-	-	-	-	-	-	-	-	-	1	55	-	-	
福島県	-	-	-	-	-	-	-	-	-	-	-	-	1	-	30	-	-	
茨城県	-	-	-	-	-	-	-	-	-	-	-	-	1	-	86	-	2	
栃木県	-	-	-	-	-	-	-	-	-	-	-	-	2	1	39	-	-	
群馬県	-	-	-	-	-	-	-	-	-	-	-	-	2	4	99	-	2	
埼玉県	-	-	-	-	-	-	-	-	-	-	-	1	6	3	230	-	1	
千葉県	-	-	-	-	-	-	-	-	-	-	-	-	3	8	156	-	1	
東京都	-	-	-	-	-	-	-	-	-	-	2	1	29	2	418	-	8	
神奈川県	-	-	-	-	-	-	-	-	-	-	-	1	15	1	236	-	2	
新潟県	-	-	-	-	-	-	-	-	-	-	-	-	-	2	31	-	1	
富山県	-	-	-	-	-	-	-	-	-	-	-	-	3	-	29	-	-	
石川県	-	-	-	-	-	-	-	-	-	-	-	-	1	-	34	1	1	
福井県	-	-	-	-	-	-	-	-	-	-	-	-	-	-	24	-	-	
山梨県	-	-	-	-	-	-	-	-	-	-	-	-	-	-	10	-	-	
長野県	-	-	-	-	-	-	-	-	-	-	-	-	1	2	128	-	-	
岐阜県	-	-	-	-	-	-	-	-	-	-	-	-	2	2	86	-	1	
静岡県	-	-	-	-	-	-	-	-	-	-	-	-	4	1	65	-	2	
愛知県	-	-	-	-	-	-	-	-	-	-	1	-	10	4	146	-	1	
三重県	-	-	-	-	-	-	-	-	-	-	-	-	-	-	36	-	-	
滋賀県	-	-	-	-	-	-	-	-	-	-	-	-	-	-	34	-	-	
京都府	-	-	-	-	-	-	-	-	-	-	-	-	2	1	33	-	1	
大阪府	-	-	-	-	-	-	-	-	-	-	1	-	7	3	145	-	-	
兵庫県	-	-	-	-	-	-	-	-	-	-	-	-	6	-	83	1	2	
奈良県	-	-	-	-	-	-	-	-	-	-	-	-	-	-	19	-	-	
和歌山県	-	-	-	-	-	-	-	-	-	-	-	-	-	-	9	-	-	
鳥取県	-	-	-	-	-	-	-	-	-	-	-	-	2	-	16	-	-	
島根県	-	-	-	-	-	-	-	-	-	-	-	-	-	-	13	-	-	
岡山県	-	-	-	-	-	-	-	-	-	-	2	-	1	-	54	-	1	
広島県	-	-	-	-	-	-	-	-	-	-	-	-	1	-	52	-	-	
山口県	-	-	-	-	-	-	-	-	-	-	-	-	-	-	20	-	-	
徳島県	-	-	-	-	-	-	-	-	-	-	-	-	-	2	12	-	-	
香川県	-	-	-	-	-	-	-	-	-	-	-	-	-	-	21	-	-	
愛媛県	-	-	-	-	-	-	-	-	-	-	-	-	-	-	11	-	2	
高知県	-	-	-	-	-	-	-	-	-	-	-	-	2	1	1	-	-	
福岡県	-	-	-	-	-	-	-	-	-	-	-	-	10	2	150	-	-	
佐賀県	-	-	-	-	-	-	-	-	-	-	-	-	2	-	35	-	-	
長崎県	-	-	-	-	-	-	-	-	-	-	-	-	-	-	37	-	-	
熊本県	-	-	-	-	-	-	-	-	-	-	-	-	2	1	29	-	-	
大分県	-	-	-	-	-	-	-	-	-	-	-	-	-	1	42	-	-	
宮崎県	-	-	-	-	-	-	-	-	-	-	-	-	-	2	17	-	-	
鹿児島県	-	-	-	-	-	-	-	-	-	-	-	-	-	4	47	-	-	
沖縄県	-	-	-	-	-	-	-	-	-	-	-	-	1	-	18	-	-	

報告数・累積報告数, 疾病・都道府県別

2017年40週

	パラチフス		E型肝炎		ウエストナイル熱		A型肝炎		エキノコックス症		黄熱		オウム病		オムスク出血熱		回帰熱	
	報告数	累積	報告数	累積	報告数	累積	報告数	累積	報告数	累積	報告数	累積	報告数	累積	報告数	累積	報告数	累積
総数	1	13	3	247	-	-	4	225	-	22	-	-	-	10	-	-	2	7
北海道	-	-	1	58	-	-	-	4	-	19	-	-	-	-	-	-	1	4
青森県	-	-	-	6	-	-	-	2	-	-	-	-	-	-	-	-	-	-
岩手県	-	-	-	2	-	-	-	2	-	-	-	-	-	-	-	-	-	-
宮城県	1	1	-	5	-	-	-	4	-	-	-	-	-	-	-	-	-	-
秋田県	-	-	-	1	-	-	-	-	-	-	-	-	-	-	-	-	-	-
山形県	-	-	-	6	-	-	-	1	-	-	-	-	-	-	-	-	-	-
福島県	-	-	-	3	-	-	-	-	-	-	-	-	-	-	-	-	-	-
茨城県	-	-	-	9	-	-	-	4	-	-	-	-	-	1	-	-	-	-
栃木県	-	-	-	1	-	-	-	1	-	-	-	-	-	-	-	-	-	-
群馬県	-	-	-	10	-	-	-	6	-	-	-	-	-	-	-	-	-	-
埼玉県	-	-	-	16	-	-	-	12	-	-	-	-	-	-	-	-	-	-
千葉県	-	-	-	13	-	-	-	15	-	-	-	-	-	-	-	-	-	-
東京都	-	6	1	47	-	-	-	53	-	1	-	-	-	-	-	-	1	2
神奈川県	-	2	-	8	-	-	-	14	-	-	-	-	-	-	-	-	-	-
新潟県	-	-	-	10	-	-	-	3	-	1	-	-	-	-	-	-	-	1
富山県	-	-	-	-	-	-	-	3	-	-	-	-	-	-	-	-	-	-
石川県	-	-	-	2	-	-	-	2	-	-	-	-	-	-	-	-	-	-
福井県	-	-	-	1	-	-	-	-	-	-	-	-	-	1	-	-	-	-
山梨県	-	-	-	-	-	-	-	1	-	-	-	-	-	1	-	-	-	-
長野県	-	-	-	1	-	-	-	9	-	-	-	-	-	-	-	-	-	-
岐阜県	-	-	-	1	-	-	-	3	-	-	-	-	-	2	-	-	-	-
静岡県	-	1	-	3	-	-	-	11	-	-	-	-	-	-	-	-	-	-
愛知県	-	-	-	6	-	-	1	7	-	1	-	-	-	2	-	-	-	-
三重県	-	-	-	5	-	-	-	-	-	-	-	-	-	-	-	-	-	-
滋賀県	-	-	-	-	-	-	-	3	-	-	-	-	-	-	-	-	-	-
京都府	-	-	-	-	-	-	-	4	-	-	-	-	-	1	-	-	-	-
大阪府	-	2	-	8	-	-	-	11	-	-	-	-	-	-	-	-	-	-
兵庫県	-	-	-	3	-	-	2	18	-	-	-	-	-	1	-	-	-	-
奈良県	-	-	-	1	-	-	-	1	-	-	-	-	-	-	-	-	-	-
和歌山県	-	-	-	-	-	-	-	1	-	-	-	-	-	-	-	-	-	-
鳥取県	-	-	-	2	-	-	-	4	-	-	-	-	-	-	-	-	-	-
島根県	-	-	-	-	-	-	-	1	-	-	-	-	-	-	-	-	-	-
岡山県	-	-	-	1	-	-	-	4	-	-	-	-	-	-	-	-	-	-
広島県	-	-	-	-	-	-	1	4	-	-	-	-	-	-	-	-	-	-
山口県	-	-	-	1	-	-	-	-	-	-	-	-	-	-	-	-	-	-
徳島県	-	-	-	-	-	-	-	-	-	-	-	-	-	-	-	-	-	-
香川県	-	-	-	1	-	-	-	1	-	-	-	-	-	-	-	-	-	-
愛媛県	-	1	-	3	-	-	-	5	-	-	-	-	-	-	-	-	-	-
高知県	-	-	-	-	-	-	-	-	-	-	-	-	-	1	-	-	-	-
福岡県	-	-	-	5	-	-	-	9	-	-	-	-	-	-	-	-	-	-
佐賀県	-	-	-	-	-	-	-	-	-	-	-	-	-	-	-	-	-	-
長崎県	-	-	-	-	-	-	-	-	-	-	-	-	-	-	-	-	-	-
熊本県	-	-	-	1	-	-	-	1	-	-	-	-	-	-	-	-	-	-
大分県	-	-	-	-	-	-	-	-	-	-	-	-	-	-	-	-	-	-
宮崎県	-	-	1	3	-	-	-	-	-	-	-	-	-	-	-	-	-	-
鹿児島県	-	-	-	-	-	-	-	1	-	-	-	-	-	-	-	-	-	-
沖縄県	-	-	-	4	-	-	-	-	-	-	-	-	-	-	-	-	-	-

*2016年2月15日より届出対象疾患となりました。

**2013年3月4日より届出対象疾患となりました。

報告数・累積報告数, 疾病・都道府県別

2017年40週

	キャサナル 森林病		Q 熱		狂犬病		コクシジ オイデス症		サル痘		ジカウイルス 感染症*		重症熱性血小板 減少症候群**		腎症候性出血熱		西部ウマ脳炎	
	報告数	累積	報告数	累積	報告数	累積	報告数	累積	報告数	累積	報告数	累積	報告数	累積	報告数	累積	報告数	累積
総 数	-	-	-	-	-	-	1	-	-	-	3	6	81	-	-	-	-	-
北海道	-	-	-	-	-	-	-	-	-	-	-	-	-	-	-	-	-	-
青森県	-	-	-	-	-	-	-	-	-	-	-	-	-	-	-	-	-	-
岩手県	-	-	-	-	-	-	-	-	-	-	-	-	-	-	-	-	-	-
宮城県	-	-	-	-	-	-	-	-	-	-	-	-	-	-	-	-	-	-
秋田県	-	-	-	-	-	-	-	-	-	-	-	-	-	-	-	-	-	-
山形県	-	-	-	-	-	-	-	-	-	-	-	-	-	-	-	-	-	-
福島県	-	-	-	-	-	-	-	-	-	-	-	-	-	-	-	-	-	-
茨城県	-	-	-	-	-	-	-	-	-	-	-	-	-	-	-	-	-	-
栃木県	-	-	-	-	-	-	-	-	-	-	-	-	-	-	-	-	-	-
群馬県	-	-	-	-	-	-	-	-	-	-	-	-	-	-	-	-	-	-
埼玉県	-	-	-	-	-	-	-	-	-	-	-	-	-	-	-	-	-	-
千葉県	-	-	-	-	-	-	-	-	-	-	-	-	-	-	-	-	-	-
東京都	-	-	-	-	-	-	1	-	-	-	-	-	-	-	-	-	-	-
神奈川県	-	-	-	-	-	-	-	-	-	-	2	-	-	-	-	-	-	-
新潟県	-	-	-	-	-	-	-	-	-	-	-	-	-	-	-	-	-	-
富山県	-	-	-	-	-	-	-	-	-	-	-	-	-	-	-	-	-	-
石川県	-	-	-	-	-	-	-	-	-	-	-	-	-	-	-	-	-	-
福井県	-	-	-	-	-	-	-	-	-	-	-	1	2	-	-	-	-	-
山梨県	-	-	-	-	-	-	-	-	-	-	-	-	-	-	-	-	-	-
長野県	-	-	-	-	-	-	-	-	-	-	-	-	-	-	-	-	-	-
岐阜県	-	-	-	-	-	-	-	-	-	-	-	-	-	-	-	-	-	-
静岡県	-	-	-	-	-	-	-	-	-	-	-	-	-	-	-	-	-	-
愛知県	-	-	-	-	-	-	-	-	-	-	-	-	-	-	-	-	-	-
三重県	-	-	-	-	-	-	-	-	-	-	-	1	1	-	-	-	-	-
滋賀県	-	-	-	-	-	-	-	-	-	-	-	-	-	-	-	-	-	-
京都府	-	-	-	-	-	-	-	-	-	-	-	-	1	-	-	-	-	-
大阪府	-	-	-	-	-	-	-	-	-	-	1	-	1	-	-	-	-	-
兵庫県	-	-	-	-	-	-	-	-	-	-	-	-	1	-	-	-	-	-
奈良県	-	-	-	-	-	-	-	-	-	-	-	-	-	-	-	-	-	-
和歌山県	-	-	-	-	-	-	-	-	-	-	-	1	2	-	-	-	-	-
鳥取県	-	-	-	-	-	-	-	-	-	-	-	-	-	-	-	-	-	-
島根県	-	-	-	-	-	-	-	-	-	-	-	-	6	-	-	-	-	-
岡山県	-	-	-	-	-	-	-	-	-	-	-	-	-	-	-	-	-	-
広島県	-	-	-	-	-	-	-	-	-	-	-	-	4	-	-	-	-	-
山口県	-	-	-	-	-	-	-	-	-	-	-	-	10	-	-	-	-	-
徳島県	-	-	-	-	-	-	-	-	-	-	-	-	3	-	-	-	-	-
香川県	-	-	-	-	-	-	-	-	-	-	-	-	1	-	-	-	-	-
愛媛県	-	-	-	-	-	-	-	-	-	-	-	-	3	-	-	-	-	-
高知県	-	-	-	-	-	-	-	-	-	-	-	-	4	-	-	-	-	-
福岡県	-	-	-	-	-	-	-	-	-	-	-	-	1	-	-	-	-	-
佐賀県	-	-	-	-	-	-	-	-	-	-	-	-	2	-	-	-	-	-
長崎県	-	-	-	-	-	-	-	-	-	-	-	-	11	-	-	-	-	-
熊本県	-	-	-	-	-	-	-	-	-	-	-	-	1	-	-	-	-	-
大分県	-	-	-	-	-	-	-	-	-	-	-	-	3	-	-	-	-	-
宮崎県	-	-	-	-	-	-	-	-	-	-	-	1	13	-	-	-	-	-
鹿児島県	-	-	-	-	-	-	-	-	-	-	-	2	11	-	-	-	-	-
沖縄県	-	-	-	-	-	-	-	-	-	-	-	-	-	-	-	-	-	-

*鳥インフルエンザ(H5N1及びH7N9)を除く。

報告数・累積報告数, 疾病・都道府県別

2017年40週

	ダニ媒介脳炎		炭 疽		チクングニア熱		つつが虫病		デング熱		東部ウマ脳炎		鳥インフルエンザ*		ニパウイルス感染症		日本紅斑熱	
	報告数	累積	報告数	累積	報告数	累積	報告数	累積	報告数	累積	報告数	累積	報告数	累積	報告数	累積	報告数	累積
総 数	-	2	-	-	-	3	1	114	7	202	-	-	-	-	-	-	7	263
北海道	-	2	-	-	-	-	-	-	1	2	-	-	-	-	-	-	-	-
青森県	-	-	-	-	-	-	-	10	-	1	-	-	-	-	-	-	-	-
岩手県	-	-	-	-	-	-	-	4	-	-	-	-	-	-	-	-	-	-
宮城県	-	-	-	-	-	-	-	1	-	2	-	-	-	-	-	-	-	-
秋田県	-	-	-	-	-	-	-	8	-	-	-	-	-	-	-	-	-	-
山形県	-	-	-	-	-	-	-	4	-	-	-	-	-	-	-	-	-	-
福島県	-	-	-	-	-	-	-	9	-	1	-	-	-	-	-	-	-	-
茨城県	-	-	-	-	-	-	-	2	1	7	-	-	-	-	-	-	-	-
栃木県	-	-	-	-	-	-	-	-	-	3	-	-	-	-	-	-	-	-
群馬県	-	-	-	-	-	-	1	1	-	8	-	-	-	-	-	-	-	-
埼玉県	-	-	-	-	-	-	-	-	-	9	-	-	-	-	-	-	-	-
千葉県	-	-	-	-	-	-	-	7	1	9	-	-	-	-	-	-	-	8
東京都	-	-	-	-	-	1	-	3	1	54	-	-	-	-	-	-	-	1
神奈川県	-	-	-	-	-	-	-	2	-	21	-	-	-	-	-	-	-	1
新潟県	-	-	-	-	-	-	-	8	-	-	-	-	-	-	-	-	-	-
富山県	-	-	-	-	-	-	-	-	-	3	-	-	-	-	-	-	-	-
石川県	-	-	-	-	-	-	-	-	-	2	-	-	-	-	-	-	-	1
福井県	-	-	-	-	-	-	-	-	-	-	-	-	-	-	-	-	-	-
山梨県	-	-	-	-	-	-	-	-	-	3	-	-	-	-	-	-	-	-
長野県	-	-	-	-	-	-	-	9	-	3	-	-	-	-	-	-	-	1
岐阜県	-	-	-	-	-	-	-	1	-	2	-	-	-	-	-	-	-	-
静岡県	-	-	-	-	-	-	-	-	-	1	-	-	-	-	-	-	-	3
愛知県	-	-	-	-	-	-	-	-	1	19	-	-	-	-	-	-	-	-
三重県	-	-	-	-	-	-	-	-	-	2	-	-	-	-	-	-	1	26
滋賀県	-	-	-	-	-	-	-	1	-	2	-	-	-	-	-	-	-	-
京都府	-	-	-	-	-	-	-	-	-	6	-	-	-	-	-	-	-	3
大阪府	-	-	-	-	-	2	-	-	1	13	-	-	-	-	-	-	-	6
兵庫県	-	-	-	-	-	-	-	-	1	5	-	-	-	-	-	-	1	5
奈良県	-	-	-	-	-	-	-	1	-	4	-	-	-	-	-	-	-	-
和歌山県	-	-	-	-	-	-	-	2	-	-	-	-	-	-	-	-	-	38
鳥取県	-	-	-	-	-	-	-	2	-	-	-	-	-	-	-	-	-	5
島根県	-	-	-	-	-	-	-	3	-	-	-	-	-	-	-	-	-	7
岡山県	-	-	-	-	-	-	-	-	-	2	-	-	-	-	-	-	1	5
広島県	-	-	-	-	-	-	-	3	-	4	-	-	-	-	-	-	3	64
山口県	-	-	-	-	-	-	-	-	-	2	-	-	-	-	-	-	-	2
徳島県	-	-	-	-	-	-	-	2	-	-	-	-	-	-	-	-	-	6
香川県	-	-	-	-	-	-	-	-	-	-	-	-	-	-	-	-	-	7
愛媛県	-	-	-	-	-	-	-	-	-	4	-	-	-	-	-	-	-	11
高知県	-	-	-	-	-	-	-	1	-	-	-	-	-	-	-	-	-	6
福岡県	-	-	-	-	-	-	-	-	-	2	-	-	-	-	-	-	-	8
佐賀県	-	-	-	-	-	-	-	1	-	-	-	-	-	-	-	-	-	2
長崎県	-	-	-	-	-	-	-	1	-	1	-	-	-	-	-	-	-	11
熊本県	-	-	-	-	-	-	-	1	-	1	-	-	-	-	-	-	-	11
大分県	-	-	-	-	-	-	-	1	-	2	-	-	-	-	-	-	-	2
宮崎県	-	-	-	-	-	-	-	5	-	-	-	-	-	-	-	-	-	6
鹿児島県	-	-	-	-	-	-	-	19	-	-	-	-	-	-	-	-	1	16
沖縄県	-	-	-	-	-	-	-	2	-	2	-	-	-	-	-	-	-	1

報告数・累積報告数, 疾病・都道府県別

2017年40週

	日本脳炎		ハンタウイルス 肺症候群		Bウイルス病		鼻 疽		ブルセラ症		ベネズエラ ウマ脳炎		ヘンドラウイルス 感 染 症		発しんチフス		ボツリヌス症	
	報告数	累積	報告数	累積	報告数	累積	報告数	累積	報告数	累積	報告数	累積	報告数	累積	報告数	累積	報告数	累積
総 数	1	1	-	-	-	-	-	-	-	1	-	-	-	-	-	-	-	3
北海道	-	-	-	-	-	-	-	-	-	-	-	-	-	-	-	-	-	-
青森県	-	-	-	-	-	-	-	-	-	-	-	-	-	-	-	-	-	-
岩手県	-	-	-	-	-	-	-	-	-	-	-	-	-	-	-	-	-	-
宮城県	-	-	-	-	-	-	-	-	-	-	-	-	-	-	-	-	-	-
秋田県	-	-	-	-	-	-	-	-	-	-	-	-	-	-	-	-	-	-
山形県	-	-	-	-	-	-	-	-	-	-	-	-	-	-	-	-	-	-
福島県	-	-	-	-	-	-	-	-	-	-	-	-	-	-	-	-	-	-
茨城県	-	-	-	-	-	-	-	-	-	-	-	-	-	-	-	-	-	-
栃木県	-	-	-	-	-	-	-	-	-	-	-	-	-	-	-	-	-	-
群馬県	-	-	-	-	-	-	-	-	-	-	-	-	-	-	-	-	-	-
埼玉県	-	-	-	-	-	-	-	-	-	-	-	-	-	-	-	-	-	-
千葉県	-	-	-	-	-	-	-	-	-	-	-	-	-	-	-	-	-	-
東京都	-	-	-	-	-	-	-	-	-	-	-	-	-	-	-	-	-	1
神奈川県	-	-	-	-	-	-	-	-	-	-	-	-	-	-	-	-	-	-
新潟県	-	-	-	-	-	-	-	-	-	-	-	-	-	-	-	-	-	-
富山県	-	-	-	-	-	-	-	-	-	-	-	-	-	-	-	-	-	-
石川県	-	-	-	-	-	-	-	-	-	-	-	-	-	-	-	-	-	-
福井県	-	-	-	-	-	-	-	-	-	-	-	-	-	-	-	-	-	-
山梨県	-	-	-	-	-	-	-	-	-	-	-	-	-	-	-	-	-	-
長野県	-	-	-	-	-	-	-	-	-	-	-	-	-	-	-	-	-	-
岐阜県	-	-	-	-	-	-	-	-	-	-	-	-	-	-	-	-	-	-
静岡県	-	-	-	-	-	-	-	-	-	-	-	-	-	-	-	-	-	-
愛知県	-	-	-	-	-	-	-	-	-	1	-	-	-	-	-	-	-	-
三重県	-	-	-	-	-	-	-	-	-	-	-	-	-	-	-	-	-	-
滋賀県	-	-	-	-	-	-	-	-	-	-	-	-	-	-	-	-	-	-
京都府	-	-	-	-	-	-	-	-	-	-	-	-	-	-	-	-	-	-
大阪府	-	-	-	-	-	-	-	-	-	-	-	-	-	-	-	-	-	-
兵庫県	-	-	-	-	-	-	-	-	-	-	-	-	-	-	-	-	-	-
奈良県	-	-	-	-	-	-	-	-	-	-	-	-	-	-	-	-	-	-
和歌山県	-	-	-	-	-	-	-	-	-	-	-	-	-	-	-	-	-	-
鳥取県	-	-	-	-	-	-	-	-	-	-	-	-	-	-	-	-	-	-
島根県	-	-	-	-	-	-	-	-	-	-	-	-	-	-	-	-	-	-
岡山県	-	-	-	-	-	-	-	-	-	-	-	-	-	-	-	-	-	-
広島県	1	1	-	-	-	-	-	-	-	-	-	-	-	-	-	-	-	1
山口県	-	-	-	-	-	-	-	-	-	-	-	-	-	-	-	-	-	-
徳島県	-	-	-	-	-	-	-	-	-	-	-	-	-	-	-	-	-	-
香川県	-	-	-	-	-	-	-	-	-	-	-	-	-	-	-	-	-	-
愛媛県	-	-	-	-	-	-	-	-	-	-	-	-	-	-	-	-	-	-
高知県	-	-	-	-	-	-	-	-	-	-	-	-	-	-	-	-	-	-
福岡県	-	-	-	-	-	-	-	-	-	-	-	-	-	-	-	-	-	-
佐賀県	-	-	-	-	-	-	-	-	-	-	-	-	-	-	-	-	-	-
長崎県	-	-	-	-	-	-	-	-	-	-	-	-	-	-	-	-	-	-
熊本県	-	-	-	-	-	-	-	-	-	-	-	-	-	-	-	-	-	-
大分県	-	-	-	-	-	-	-	-	-	-	-	-	-	-	-	-	-	1
宮崎県	-	-	-	-	-	-	-	-	-	-	-	-	-	-	-	-	-	-
鹿児島県	-	-	-	-	-	-	-	-	-	-	-	-	-	-	-	-	-	-
沖縄県	-	-	-	-	-	-	-	-	-	-	-	-	-	-	-	-	-	-

報告数・累積報告数, 疾病・都道府県別

2017年40週

	マラリア		野 兎 病		ライム病		リッサウイルス 感 染 症		リフトバレー熱		類 鼻 疽		レジオネラ症		レプトスピラ症		ロッキー山 紅 斑 熱	
	報告数	累積	報告数	累積	報告数	累積	報告数	累積	報告数	累積	報告数	累積	報告数	累積	報告数	累積	報告数	累積
総 数	2	46	-	-	-	18	-	-	-	-	-	1	28	1313	-	29	-	-
北海道	-	1	-	-	-	9	-	-	-	-	-	-	1	28	-	-	-	-
青森県	-	-	-	-	-	-	-	-	-	-	-	-	-	7	-	-	-	-
岩手県	-	-	-	-	-	-	-	-	-	-	-	-	-	12	-	-	-	-
宮城県	1	1	-	-	-	1	-	-	-	-	-	-	1	47	-	-	-	-
秋田県	-	-	-	-	-	-	-	-	-	-	-	-	-	5	-	-	-	-
山形県	-	-	-	-	-	-	-	-	-	-	-	-	-	10	-	-	-	-
福島県	-	-	-	-	-	-	-	-	-	-	-	-	-	24	-	-	-	-
茨城県	-	4	-	-	-	1	-	-	-	-	-	-	2	42	-	1	-	-
栃木県	-	1	-	-	-	-	-	-	-	-	-	-	-	28	-	-	-	-
群馬県	-	-	-	-	-	1	-	-	-	-	-	-	-	31	-	-	-	-
埼玉県	-	-	-	-	-	-	-	-	-	-	-	-	1	75	-	2	-	-
千葉県	-	2	-	-	-	-	-	-	-	-	-	-	1	48	-	-	-	-
東京都	1	22	-	-	-	1	-	-	-	-	-	1	2	119	-	6	-	-
神奈川県	-	1	-	-	-	1	-	-	-	-	-	-	5	75	-	1	-	-
新潟県	-	-	-	-	-	2	-	-	-	-	-	-	-	33	-	-	-	-
富山県	-	-	-	-	-	-	-	-	-	-	-	-	1	31	-	-	-	-
石川県	-	-	-	-	-	-	-	-	-	-	-	-	1	31	-	-	-	-
福井県	-	-	-	-	-	-	-	-	-	-	-	-	2	16	-	-	-	-
山梨県	-	-	-	-	-	-	-	-	-	-	-	-	-	5	-	-	-	-
長野県	-	-	-	-	-	1	-	-	-	-	-	-	-	32	-	1	-	-
岐阜県	-	-	-	-	-	-	-	-	-	-	-	-	-	26	-	-	-	-
静岡県	-	-	-	-	-	-	-	-	-	-	-	-	-	38	-	-	-	-
愛知県	-	1	-	-	-	-	-	-	-	-	-	-	2	81	-	-	-	-
三重県	-	-	-	-	-	-	-	-	-	-	-	-	2	21	-	1	-	-
滋賀県	-	-	-	-	-	-	-	-	-	-	-	-	-	15	-	-	-	-
京都府	-	3	-	-	-	-	-	-	-	-	-	-	2	21	-	1	-	-
大阪府	-	2	-	-	-	-	-	-	-	-	-	-	-	62	-	-	-	-
兵庫県	-	2	-	-	-	-	-	-	-	-	-	-	1	55	-	-	-	-
奈良県	-	-	-	-	-	-	-	-	-	-	-	-	-	12	-	-	-	-
和歌山県	-	-	-	-	-	-	-	-	-	-	-	-	-	10	-	-	-	-
鳥取県	-	1	-	-	-	-	-	-	-	-	-	-	-	4	-	-	-	-
島根県	-	-	-	-	-	-	-	-	-	-	-	-	-	4	-	-	-	-
岡山県	-	-	-	-	-	-	-	-	-	-	-	-	-	19	-	-	-	-
広島県	-	2	-	-	-	-	-	-	-	-	-	-	1	97	-	-	-	-
山口県	-	1	-	-	-	-	-	-	-	-	-	-	-	13	-	-	-	-
徳島県	-	-	-	-	-	-	-	-	-	-	-	-	-	14	-	-	-	-
香川県	-	-	-	-	-	-	-	-	-	-	-	-	-	7	-	-	-	-
愛媛県	-	-	-	-	-	-	-	-	-	-	-	-	1	9	-	-	-	-
高知県	-	-	-	-	-	-	-	-	-	-	-	-	-	3	-	1	-	-
福岡県	-	1	-	-	-	1	-	-	-	-	-	-	-	36	-	-	-	-
佐賀県	-	-	-	-	-	-	-	-	-	-	-	-	-	2	-	-	-	-
長崎県	-	1	-	-	-	-	-	-	-	-	-	-	1	9	-	1	-	-
熊本県	-	-	-	-	-	-	-	-	-	-	-	-	-	14	-	-	-	-
大分県	-	-	-	-	-	-	-	-	-	-	-	-	1	11	-	-	-	-
宮崎県	-	-	-	-	-	-	-	-	-	-	-	-	-	8	-	1	-	-
鹿児島県	-	-	-	-	-	-	-	-	-	-	-	-	-	6	-	-	-	-
沖縄県	-	-	-	-	-	-	-	-	-	-	-	-	-	17	-	13	-	-

*E型肝炎及びA型肝炎を除く。

**2014年9月19日より届出対象疾患となりました。

***ウエストナイル脳炎、西部ウマ脳炎、ダニ媒介脳炎、東部ウマ脳炎、日本脳炎、ペネズエラウマ脳炎及びリフトバレー熱を除く。

報告数・累積報告数, 疾病・都道府県別

2017年40週

	アメルバ赤痢		ウイルス性肝炎*		カリバネム耐性腸内細菌科細菌感染症**		急性脳炎***		クリプトスポリジウム症		クロイツフェルト・ヤコブ病		劇症型溶血性レンサ球菌感染症		後天性免疫不全症候群		ジアルジア症	
	報告数	累積	報告数	累積	報告数	累積	報告数	累積	報告数	累積	報告数	累積	報告数	累積	報告数	累積	報告数	累積
総 数	18	829	2	223	19	1238	9	540	-	9	-	154	6	426	12	1049	-	46
北海道	-	21	-	8	-	27	-	24	-	3	-	6	-	9	1	27	-	1
青森県	-	4	-	-	1	15	-	-	-	-	-	1	-	2	-	5	-	-
岩手県	-	7	-	2	-	10	-	1	-	-	-	-	-	3	-	1	-	-
宮城県	-	18	-	9	-	9	1	1	-	-	-	2	-	7	-	12	-	-
秋田県	-	2	-	-	-	11	-	4	-	-	-	1	-	10	-	-	-	-
山形県	-	8	-	1	-	8	-	4	-	-	-	2	1	6	-	1	-	-
福島県	-	15	-	1	1	23	-	3	-	-	-	3	-	3	-	7	-	-
茨城県	-	10	-	6	-	6	1	21	-	-	-	2	-	7	-	9	-	1
栃木県	-	15	-	4	-	11	-	10	-	-	-	3	-	4	1	10	-	1
群馬県	-	10	-	6	-	8	-	2	-	-	-	1	-	6	-	9	-	1
埼玉県	-	42	-	8	1	48	-	35	-	-	-	4	-	16	1	28	-	-
千葉県	1	36	-	12	-	63	3	74	-	-	-	4	-	16	-	38	-	1
東京都	8	159	-	48	4	161	1	57	-	1	-	12	1	56	2	350	-	22
神奈川県	2	72	-	7	3	92	-	40	-	-	-	11	1	30	-	63	-	2
新潟県	-	11	-	3	-	27	-	10	-	-	-	5	-	9	-	8	-	-
富山県	-	4	-	1	-	8	-	2	-	-	-	1	-	7	-	6	-	3
石川県	-	5	-	-	-	5	-	2	-	-	-	4	-	-	-	3	-	1
福井県	-	3	-	-	-	8	-	-	-	-	-	2	-	2	-	1	-	-
山梨県	-	3	-	4	-	5	-	2	-	-	-	5	-	1	-	5	-	-
長野県	-	16	-	3	1	23	-	14	-	-	-	4	-	7	-	9	-	1
岐阜県	1	12	-	3	1	11	1	3	-	-	-	4	-	7	-	10	-	-
静岡県	1	16	-	4	-	25	-	21	-	-	-	3	-	14	1	15	-	2
愛知県	-	47	-	6	5	77	1	32	-	-	-	10	1	29	-	50	-	1
三重県	-	12	-	4	-	20	-	1	-	-	-	2	-	8	1	11	-	-
滋賀県	-	3	-	3	-	10	-	4	-	-	-	1	-	12	-	8	-	-
京都府	-	18	-	1	-	27	-	9	-	-	-	7	1	7	-	19	-	1
大阪府	-	96	-	18	2	106	1	33	-	1	-	9	-	15	2	138	-	2
兵庫県	1	24	1	9	-	46	-	27	-	1	-	5	-	21	-	31	-	1
奈良県	1	7	-	1	-	18	-	4	-	-	-	3	-	8	-	7	-	1
和歌山県	-	1	-	-	-	7	-	2	-	1	-	1	1	10	-	4	-	-
鳥取県	-	2	-	1	-	4	-	1	-	-	-	2	-	7	-	3	-	-
島根県	-	2	-	-	-	15	-	-	-	-	-	2	-	1	-	1	-	1
岡山県	-	18	-	7	-	12	-	3	-	-	-	2	-	7	-	13	-	-
広島県	-	17	-	5	-	30	-	3	-	-	-	3	-	6	1	7	-	-
山口県	-	10	-	2	-	24	-	15	-	1	-	3	-	5	-	8	-	-
徳島県	-	3	-	2	-	2	-	-	-	-	-	1	-	-	-	5	-	-
香川県	-	5	-	6	-	11	-	1	-	-	-	1	-	1	-	9	-	-
愛媛県	-	6	-	-	-	7	-	3	-	-	-	1	-	4	-	4	-	-
高知県	-	5	-	2	-	16	-	-	-	-	-	1	-	2	-	6	-	-
福岡県	2	37	-	6	-	110	-	30	-	-	-	6	-	27	2	54	-	2
佐賀県	-	4	-	3	-	6	-	1	-	-	-	2	-	8	-	-	-	-
長崎県	-	2	-	2	-	30	-	3	-	-	-	2	-	4	-	5	-	1
熊本県	1	6	-	1	-	8	-	1	-	1	-	2	-	6	-	6	-	-
大分県	-	1	-	2	-	9	-	11	-	-	-	1	-	2	-	2	-	-
宮崎県	-	2	1	3	-	8	-	4	-	-	-	3	-	3	-	7	-	-
鹿児島県	-	7	-	3	-	7	-	15	-	-	-	3	-	2	-	13	-	-
沖縄県	-	5	-	6	-	24	-	7	-	-	-	1	-	9	-	21	-	-

*2013年4月1日より届出対象疾患となりました。
 **2014年9月19日より届出対象疾患となりました。

報告数・累積報告数, 疾病・都道府県別

2017年40週

	侵襲性インフルエンザ菌感染症*		侵襲性髄膜炎菌感染症*		侵襲性肺炎球菌感染症*		水痘** (入院例に限る)		先天性風しん症候群		梅毒		播種性 クリプトコックス症**		破傷風		バンコマイシン耐性 黄色ブドウ球菌感染症	
	報告数	累積	報告数	累積	報告数	累積	報告数	累積	報告数	累積	報告数	累積	報告数	累積	報告数	累積	報告数	累積
総数	4	280	-	20	27	2457	5	229	-	-	61	4345	2	100	2	103	-	-
北海道	-	7	-	-	5	83	-	13	-	-	2	80	-	-	-	7	-	-
青森県	-	1	-	-	-	8	-	1	-	-	1	56	-	-	-	1	-	-
岩手県	-	2	-	-	-	11	-	5	-	-	-	11	-	-	-	1	-	-
宮城県	-	3	-	-	-	37	-	1	-	-	1	49	-	1	-	1	-	-
秋田県	-	2	-	-	-	20	-	10	-	-	-	7	-	2	-	-	-	-
山形県	-	4	-	-	1	31	-	-	-	-	-	8	-	1	-	1	-	-
福島県	-	5	-	-	-	19	-	2	-	-	-	41	1	2	-	-	-	-
茨城県	-	2	-	1	-	37	-	3	-	-	-	38	-	-	-	4	-	-
栃木県	-	3	-	-	-	26	-	2	-	-	1	49	-	-	-	2	-	-
群馬県	-	3	-	-	-	26	-	3	-	-	-	50	-	-	1	4	-	-
埼玉県	1	14	-	1	-	97	-	12	-	-	1	169	1	3	-	2	-	-
千葉県	-	4	-	3	-	133	-	6	-	-	2	106	-	3	-	6	-	-
東京都	3	44	-	2	3	308	2	38	-	-	10	1363	-	9	-	4	-	-
神奈川県	-	18	-	3	1	170	-	11	-	-	6	241	-	9	-	5	-	-
新潟県	-	4	-	-	-	65	1	2	-	-	1	22	-	4	-	1	-	-
富山県	-	4	-	-	1	29	-	1	-	-	-	11	-	1	-	-	-	-
石川県	-	5	-	-	-	17	-	6	-	-	-	19	-	1	-	1	-	-
福井県	-	2	-	-	-	16	-	1	-	-	-	16	-	1	-	-	-	-
山梨県	-	2	-	-	1	14	-	2	-	-	-	6	-	3	-	-	-	-
長野県	-	4	-	-	1	42	-	4	-	-	1	22	-	4	-	3	-	-
岐阜県	-	7	-	-	-	26	-	3	-	-	1	52	-	1	-	2	-	-
静岡県	-	7	-	-	2	78	-	6	-	-	-	60	-	4	-	6	-	-
愛知県	-	26	-	2	1	161	-	12	-	-	7	261	-	9	1	7	-	-
三重県	-	3	-	1	1	42	-	1	-	-	1	44	-	1	-	1	-	-
滋賀県	-	2	-	-	-	36	-	4	-	-	-	22	-	1	-	-	-	-
京都府	-	4	-	-	1	73	-	3	-	-	-	64	-	1	-	1	-	-
大阪府	-	24	-	2	1	191	-	14	-	-	12	585	-	8	-	5	-	-
兵庫県	-	13	-	1	1	136	1	10	-	-	4	152	-	6	-	3	-	-
奈良県	-	3	-	-	-	31	-	3	-	-	-	20	-	1	-	2	-	-
和歌山県	-	1	-	2	1	14	-	1	-	-	-	13	-	2	-	4	-	-
鳥取県	-	1	-	-	-	20	-	2	-	-	-	8	-	-	-	-	-	-
島根県	-	-	-	-	-	36	-	-	-	-	-	1	-	-	-	-	-	-
岡山県	-	1	-	-	-	31	-	3	-	-	1	126	-	1	-	-	-	-
広島県	-	1	-	-	-	17	-	2	-	-	5	107	-	5	-	1	-	-
山口県	-	1	-	-	-	17	-	2	-	-	1	19	-	1	-	2	-	-
徳島県	-	1	-	-	-	4	1	2	-	-	-	12	-	-	-	3	-	-
香川県	-	3	-	-	-	24	-	1	-	-	-	58	-	1	-	2	-	-
愛媛県	-	2	-	-	-	9	-	2	-	-	-	32	-	1	-	4	-	-
高知県	-	4	-	-	-	16	-	-	-	-	2	14	-	2	-	1	-	-
福岡県	-	15	-	-	3	126	-	12	-	-	-	182	-	3	-	3	-	-
佐賀県	-	-	-	-	1	11	-	4	-	-	-	13	-	2	-	1	-	-
長崎県	-	2	-	-	-	21	-	5	-	-	-	10	-	-	-	-	-	-
熊本県	-	3	-	-	1	32	-	2	-	-	1	55	-	2	-	1	-	-
大分県	-	-	-	-	-	7	-	5	-	-	-	13	-	-	-	2	-	-
宮崎県	-	2	-	-	-	14	-	2	-	-	-	10	-	-	-	5	-	-
鹿児島県	-	1	-	1	-	18	-	4	-	-	-	19	-	3	-	4	-	-
沖縄県	-	20	-	1	1	77	-	1	-	-	-	29	-	1	-	-	-	-

*2014年9月19日より届出対象疾患となりました。

報告数・累積報告数, 疾病・都道府県別

2017年40週

	バンコマイシン耐性腸球菌感染症		風しん		麻しん		薬剤耐性アシネトバクター感染症*	
	報告数	累積	報告数	累積	報告数	累積	報告数	累積
総 数	-	62	1	70	5	185	-	18
北海道	-	4	-	-	-	1	-	-
青森県	-	-	-	-	-	-	-	-
岩手県	-	-	-	-	-	-	-	-
宮城県	-	-	-	1	1	2	-	-
秋田県	-	-	-	-	-	-	-	1
山形県	-	-	-	-	-	53	-	-
福島県	-	-	-	-	-	-	-	-
茨城県	-	-	-	1	-	1	-	1
栃木県	-	-	-	-	-	-	-	-
群馬県	-	-	-	-	-	2	-	-
埼玉県	-	9	-	5	-	5	-	7
千葉県	-	1	-	5	1	3	-	1
東京都	-	7	-	20	1	28	-	3
神奈川県	-	6	1	9	1	7	-	-
新潟県	-	-	-	-	-	3	-	-
富山県	-	-	-	-	1	1	-	-
石川県	-	-	-	-	-	4	-	-
福井県	-	-	-	-	-	-	-	-
山梨県	-	-	-	-	-	1	-	-
長野県	-	1	-	1	-	4	-	-
岐阜県	-	-	-	-	-	-	-	-
静岡県	-	-	-	5	-	1	-	-
愛知県	-	-	-	1	-	1	-	-
三重県	-	1	-	1	-	22	-	-
滋賀県	-	-	-	-	-	1	-	-
京都府	-	1	-	-	-	2	-	-
大阪府	-	20	-	9	-	9	-	1
兵庫県	-	1	-	6	-	3	-	-
奈良県	-	-	-	2	-	1	-	-
和歌山県	-	-	-	-	-	-	-	1
鳥取県	-	-	-	1	-	-	-	2
島根県	-	-	-	-	-	2	-	-
岡山県	-	4	-	-	-	-	-	-
広島県	-	-	-	-	-	11	-	-
山口県	-	-	-	-	-	-	-	-
徳島県	-	-	-	-	-	-	-	-
香川県	-	-	-	-	-	5	-	-
愛媛県	-	1	-	-	-	-	-	-
高知県	-	1	-	-	-	-	-	-
福岡県	-	3	-	-	-	4	-	1
佐賀県	-	-	-	-	-	-	-	-
長崎県	-	-	-	-	-	-	-	-
熊本県	-	-	-	2	-	3	-	-
大分県	-	-	-	1	-	4	-	-
宮崎県	-	-	-	-	-	1	-	-
鹿児島県	-	-	-	-	-	-	-	-
沖縄県	-	2	-	-	-	-	-	-

*鳥インフルエンザ及び新型インフルエンザ等感染症を除く。

報告数・定点当り報告数, 疾病・都道府県別

2017年40週

	インフルエンザ*		RSウイルス感染症		咽頭結膜熱		A群溶血性レンサ球菌咽頭炎		感染性胃腸炎		水痘		手足口病		伝染性紅斑		突発性発しん	
	報告数	定点当り	報告数	報告数	報告数	定点当り	報告数	定点当り	報告数	定点当り	報告数	定点当り	報告数	定点当り	報告数	定点当り	報告数	定点当り
総数	1047	0.21	6155	1377	0.44	5269	1.67	9933	3.15	724	0.23	6676	2.12	136	0.04	1311	0.42	
北海道	15	0.07	151	241	1.73	392	2.82	169	1.22	36	0.26	180	1.29	2	0.01	42	0.30	
青森県	-	-	64	4	0.10	33	0.79	66	1.57	2	0.05	103	2.45	1	0.02	20	0.48	
岩手県	6	0.09	56	5	0.13	104	2.60	94	2.35	5	0.13	113	2.83	11	0.28	15	0.38	
宮城県	22	0.23	64	11	0.19	87	1.50	221	3.81	8	0.14	256	4.41	6	0.10	40	0.69	
秋田県	1	0.02	48	14	0.40	23	0.66	46	1.31	2	0.06	38	1.09	3	0.09	13	0.37	
山形県	-	-	93	38	1.27	110	3.67	55	1.83	4	0.13	76	2.53	8	0.27	27	0.90	
福島県	1	0.01	94	2	0.04	65	1.41	98	2.13	9	0.20	187	4.07	4	0.09	24	0.52	
茨城県	10	0.08	99	22	0.29	99	1.32	242	3.23	27	0.36	336	4.48	4	0.05	10	0.13	
栃木県	6	0.08	82	13	0.27	37	0.77	78	1.63	5	0.10	145	3.02	1	0.02	29	0.60	
群馬県	3	0.03	92	14	0.24	123	2.12	142	2.45	8	0.14	71	1.22	11	0.19	16	0.28	
埼玉県	42	0.17	175	81	0.50	359	2.23	636	3.95	49	0.30	649	4.03	6	0.04	80	0.50	
千葉県	35	0.16	212	43	0.32	277	2.07	356	2.66	28	0.21	437	3.26	3	0.02	39	0.29	
東京都	54	0.13	279	82	0.32	461	1.77	882	3.39	46	0.18	849	3.27	11	0.04	125	0.48	
神奈川県	68	0.21	149	66	0.31	369	1.76	636	3.03	45	0.21	761	3.62	21	0.10	89	0.42	
新潟県	7	0.08	170	30	0.53	93	1.63	105	1.84	11	0.19	88	1.54	2	0.04	19	0.33	
富山県	-	-	39	18	0.62	32	1.10	128	4.41	1	0.03	40	1.38	-	-	5	0.17	
石川県	-	-	65	11	0.38	51	1.76	77	2.66	3	0.10	63	2.17	1	0.03	14	0.48	
福井県	1	0.03	56	4	0.18	50	2.27	70	3.18	5	0.23	56	2.55	1	0.05	14	0.64	
山梨県	-	-	26	9	0.38	29	1.21	80	3.33	1	0.04	25	1.04	-	-	4	0.17	
長野県	7	0.08	82	10	0.19	95	1.76	125	2.31	15	0.28	152	2.81	2	0.04	20	0.37	
岐阜県	4	0.05	70	17	0.33	39	0.75	86	1.65	8	0.15	72	1.38	1	0.02	10	0.19	
静岡県	27	0.19	175	52	0.58	178	2.00	224	2.52	11	0.12	156	1.75	3	0.03	26	0.29	
愛知県	43	0.22	241	53	0.29	178	0.98	410	2.25	59	0.32	212	1.16	7	0.04	49	0.27	
三重県	7	0.10	127	29	0.64	37	0.82	106	2.36	6	0.13	38	0.84	-	-	21	0.47	
滋賀県	3	0.06	26	6	0.19	28	0.88	84	2.63	17	0.53	25	0.78	-	-	13	0.41	
京都府	15	0.12	129	16	0.21	74	0.97	298	3.92	16	0.21	62	0.82	-	-	20	0.26	
大阪府	88	0.29	453	56	0.28	328	1.64	606	3.03	50	0.25	135	0.68	5	0.03	92	0.46	
兵庫県	33	0.17	323	36	0.28	125	0.98	495	3.87	31	0.24	78	0.61	4	0.03	38	0.30	
奈良県	6	0.11	92	7	0.21	44	1.29	84	2.47	14	0.41	48	1.41	1	0.03	22	0.65	
和歌山県	4	0.08	34	17	0.59	28	0.97	74	2.55	3	0.10	10	0.34	-	-	14	0.48	
鳥取県	1	0.03	36	17	0.89	77	4.05	94	4.95	1	0.05	17	0.89	2	0.11	6	0.32	
島根県	2	0.05	82	2	0.09	46	2.00	89	3.87	5	0.22	34	1.48	-	-	10	0.43	
岡山県	7	0.08	130	9	0.17	58	1.07	292	5.41	9	0.17	88	1.63	3	0.06	18	0.33	
広島県	30	0.26	232	22	0.31	114	1.58	275	3.82	20	0.28	76	1.06	4	0.06	21	0.29	
山口県	23	0.34	123	21	0.44	73	1.52	177	3.69	19	0.40	43	0.90	-	-	29	0.60	
徳島県	-	-	120	4	0.17	23	1.00	57	2.48	11	0.48	32	1.39	2	0.09	17	0.74	
香川県	1	0.02	103	9	0.32	49	1.75	128	4.57	5	0.18	25	0.89	-	-	9	0.32	
愛媛県	-	-	109	3	0.08	63	1.70	199	5.38	11	0.30	122	3.30	2	0.05	32	0.86	
高知県	-	-	123	13	0.43	54	1.80	86	2.87	8	0.27	17	0.57	-	-	11	0.37	
福岡県	42	0.21	441	51	0.43	373	3.11	494	4.12	33	0.28	215	1.79	3	0.03	67	0.56	
佐賀県	1	0.03	84	8	0.35	28	1.22	70	3.04	5	0.22	71	3.09	-	-	13	0.57	
長崎県	30	0.43	117	10	0.23	87	1.98	114	2.59	6	0.14	23	0.52	-	-	19	0.43	
熊本県	16	0.20	338	28	0.56	44	0.88	263	5.26	19	0.38	124	2.48	-	-	20	0.40	
大分県	5	0.09	79	17	0.47	75	2.08	239	6.64	10	0.28	46	1.28	-	-	25	0.69	
宮崎県	10	0.17	156	47	1.31	57	1.58	233	6.47	11	0.31	40	1.11	1	0.03	24	0.67	
鹿児島県	16	0.17	101	72	1.33	74	1.37	243	4.50	11	0.20	166	3.07	-	-	21	0.39	
沖縄県	355	6.12	15	37	1.09	26	0.76	107	3.15	15	0.44	76	2.24	-	-	19	0.56	

*髄膜炎菌、肺炎球菌、インフルエンザ菌を原因として同定された場合を除く。

**オウム病を除く。

報告数・定点当り報告数, 疾病・都道府県別

2017年40週

	百日咳		ヘルパンギーナ		流行性耳下腺炎		急性出血性結膜炎		流行性角結膜炎		細菌性髄膜炎*		無菌性髄膜炎		マイコプラズマ肺炎		クラミジア肺炎**	
	報告数	定点当り	報告数	定点当り	報告数	定点当り	報告数	定点当り	報告数	定点当り	報告数	定点当り	報告数	定点当り	報告数	定点当り	報告数	定点当り
総数	32	0.01	1541	0.49	1052	0.33	5	0.01	587	0.85	10	0.02	16	0.03	153	0.32	7	0.01
北海道	3	0.02	41	0.29	13	0.09	-	-	10	0.34	-	-	1	0.04	10	0.43	-	-
青森県	-	-	17	0.40	39	0.93	-	-	-	-	-	-	-	-	4	0.67	-	-
岩手県	-	-	21	0.53	51	1.28	-	-	3	0.21	-	-	1	0.05	10	0.53	-	-
宮城県	-	-	27	0.47	15	0.26	-	-	6	0.50	-	-	-	-	7	0.58	-	-
秋田県	-	-	35	1.00	1	0.03	-	-	2	0.29	-	-	-	-	25	3.13	-	-
山形県	-	-	26	0.87	7	0.23	-	-	13	1.63	-	-	-	-	4	0.40	-	-
福島県	-	-	25	0.54	18	0.39	-	-	16	1.33	-	-	-	-	2	0.29	-	-
茨城県	-	-	47	0.63	5	0.07	-	-	15	0.88	-	-	-	-	2	0.15	-	-
栃木県	-	-	5	0.10	13	0.27	1	0.08	20	1.67	-	-	-	-	5	0.71	-	-
群馬県	-	-	40	0.69	35	0.60	-	-	22	1.57	-	-	-	-	7	0.88	-	-
埼玉県	3	0.02	124	0.77	34	0.21	-	-	51	1.24	-	-	3	0.30	2	0.20	-	-
千葉県	3	0.02	127	0.95	27	0.20	-	-	21	0.64	1	0.11	-	-	5	0.56	-	-
東京都	1	0.00	191	0.73	41	0.16	-	-	19	0.50	2	0.08	-	-	1	0.04	2	0.08
神奈川県	1	0.00	158	0.75	80	0.38	1	0.02	58	1.18	-	-	1	0.10	4	0.40	-	-
新潟県	3	0.05	46	0.81	26	0.46	-	-	11	1.10	-	-	1	0.08	2	0.15	-	-
富山県	-	-	10	0.34	4	0.14	1	0.14	1	0.14	-	-	-	-	1	0.20	-	-
石川県	-	-	19	0.66	-	-	-	-	4	0.57	-	-	-	-	5	1.00	-	-
福井県	-	-	9	0.41	1	0.05	-	-	-	-	1	0.17	-	-	-	-	1	0.17
山梨県	-	-	2	0.08	11	0.46	-	-	9	1.00	-	-	-	-	1	0.10	-	-
長野県	-	-	13	0.24	46	0.85	-	-	3	0.27	-	-	-	-	3	0.27	-	-
岐阜県	-	-	18	0.35	16	0.31	-	-	5	0.45	-	-	-	-	2	0.40	-	-
静岡県	-	-	13	0.15	29	0.33	-	-	10	0.45	-	-	-	-	2	0.20	3	0.30
愛知県	-	-	21	0.12	37	0.20	-	-	22	0.63	-	-	-	-	7	0.47	-	-
三重県	-	-	4	0.09	11	0.24	-	-	2	0.17	-	-	1	0.11	1	0.11	-	-
滋賀県	-	-	10	0.31	17	0.53	-	-	1	0.13	-	-	-	-	-	-	-	-
京都府	1	0.01	47	0.62	24	0.32	-	-	4	0.24	-	-	-	-	-	-	-	-
大阪府	5	0.03	62	0.31	46	0.23	1	0.02	28	0.54	-	-	-	-	2	0.12	-	-
兵庫県	1	0.01	45	0.35	33	0.26	-	-	19	0.54	-	-	-	-	6	0.43	1	0.07
奈良県	1	0.03	13	0.38	4	0.12	-	-	8	0.80	1	0.17	-	-	1	0.17	-	-
和歌山県	-	-	15	0.52	20	0.69	-	-	3	0.75	-	-	-	-	4	0.40	-	-
鳥取県	-	-	5	0.26	1	0.05	-	-	11	2.20	-	-	1	0.20	1	0.20	-	-
島根県	-	-	6	0.26	12	0.52	-	-	-	-	-	-	2	0.25	-	-	-	-
岡山県	1	0.02	3	0.06	6	0.11	-	-	8	0.67	-	-	-	-	2	0.40	-	-
広島県	1	0.01	19	0.26	12	0.17	-	-	10	0.53	-	-	-	-	1	0.05	-	-
山口県	-	-	7	0.15	30	0.63	-	-	11	1.22	-	-	-	-	2	0.22	-	-
徳島県	1	0.04	6	0.26	21	0.91	-	-	1	0.25	-	-	-	-	-	-	-	-
香川県	1	0.04	11	0.39	11	0.39	-	-	2	0.40	-	-	-	-	3	0.60	-	-
愛媛県	-	-	10	0.27	29	0.78	-	-	23	2.88	1	0.17	-	-	3	0.50	-	-
高知県	1	0.03	8	0.27	1	0.03	-	-	1	0.33	-	-	-	-	-	-	-	-
福岡県	1	0.01	19	0.16	37	0.31	-	-	22	0.85	2	0.13	1	0.07	4	0.27	-	-
佐賀県	-	-	8	0.35	3	0.13	-	-	2	0.50	-	-	-	-	1	0.17	-	-
長崎県	-	-	21	0.48	15	0.34	-	-	3	0.38	1	0.08	3	0.25	-	-	-	-
熊本県	-	-	56	1.12	23	0.46	-	-	19	2.11	-	-	1	0.07	1	0.07	-	-
大分県	1	0.03	9	0.25	47	1.31	-	-	3	0.60	-	-	-	-	5	0.45	-	-
宮崎県	1	0.03	26	0.72	12	0.33	1	0.17	18	3.00	-	-	-	-	-	-	-	-
鹿児島県	1	0.02	92	1.70	81	1.50	-	-	13	1.86	-	-	-	-	-	-	-	-
沖縄県	1	0.03	4	0.12	7	0.21	-	-	54	6.00	1	0.14	-	-	5	0.71	-	-

*病原体がロタウイルスであるものに限る。2013年10月14日より届出対象疾患となりました。

 報告数・定点当り報告数、
 疾病・都道府県別 2017年40週

	感染性胃腸炎 (ロタウイルス)*	
	報告数	定点当り
総 数	3	0.01
北海道	-	-
青森県	-	-
岩手県	-	-
宮城県	-	-
秋田県	-	-
山形県	-	-
福島県	-	-
茨城県	-	-
栃木県	-	-
群馬県	-	-
埼玉県	-	-
千葉県	-	-
東京都	-	-
神奈川県	-	-
新潟県	-	-
富山県	-	-
石川県	-	-
福井県	-	-
山梨県	-	-
長野県	-	-
岐阜県	-	-
静岡県	-	-
愛知県	-	-
三重県	-	-
滋賀県	-	-
京都府	-	-
大阪府	-	-
兵庫県	-	-
奈良県	-	-
和歌山県	-	-
鳥取県	-	-
島根県	-	-
岡山県	-	-
広島県	-	-
山口県	1	0.11
徳島県	-	-
香川県	-	-
愛媛県	-	-
高知県	1	0.13
福岡県	-	-
佐賀県	-	-
長崎県	-	-
熊本県	-	-
大分県	-	-
宮崎県	1	0.14
鹿児島県	-	-
沖縄県	-	-

 報告数・疾病・都道府県別
 2017年40週

	インフルエンザ (入院患者)
	報告数
総 数	23
北海道	2
青森県	-
岩手県	1
宮城県	-
秋田県	-
山形県	-
福島県	-
茨城県	-
栃木県	-
群馬県	-
埼玉県	2
千葉県	-
東京都	-
神奈川県	1
新潟県	-
富山県	1
石川県	-
福井県	-
山梨県	-
長野県	-
岐阜県	-
静岡県	-
愛知県	-
三重県	-
滋賀県	-
京都府	-
大阪府	1
兵庫県	1
奈良県	-
和歌山県	1
鳥取県	-
島根県	1
岡山県	-
広島県	-
山口県	2
徳島県	-
香川県	-
愛媛県	-
高知県	-
福岡県	-
佐賀県	-
長崎県	-
熊本県	3
大分県	-
宮崎県	-
鹿児島県	-
沖縄県	7

獣医師が届出を行う感染症と対象動物

注)2017年第16週より報告数は頭数を示しています〔鳥インフルエンザ(H5N1又はH7N9)の鳥類を除く〕。

報告数・累積報告数, 疾病・都道府県別

2017年40週

	エボラ出血熱		マールブルグ病		ペスト		重症急性呼吸器症候群(SARS)						細菌性赤痢		ウエストナイル熱		エキノコックス症	
	サル		サル		プレーリードッグ	イタチアナグマ		タヌキ		ハクビシン		サル		鳥類		犬		
	報告数	累積	報告数	累積	報告数	累積	報告数	累積	報告数	累積	報告数	累積	報告数	累積	報告数	累積	報告数	累積
総 数	-	-	-	-	-	-	-	-	-	-	-	-	3	-	-	-	-	
北海道	-	-	-	-	-	-	-	-	-	-	-	-	-	-	-	-	-	
青森県	-	-	-	-	-	-	-	-	-	-	-	-	-	-	-	-	-	
岩手県	-	-	-	-	-	-	-	-	-	-	-	-	-	-	-	-	-	
宮城県	-	-	-	-	-	-	-	-	-	-	-	-	-	-	-	-	-	
秋田県	-	-	-	-	-	-	-	-	-	-	-	-	-	-	-	-	-	
山形県	-	-	-	-	-	-	-	-	-	-	-	-	-	-	-	-	-	
福島県	-	-	-	-	-	-	-	-	-	-	-	-	-	-	-	-	-	
茨城県	-	-	-	-	-	-	-	-	-	-	-	-	-	-	-	-	-	
栃木県	-	-	-	-	-	-	-	-	-	-	-	-	-	-	-	-	-	
群馬県	-	-	-	-	-	-	-	-	-	-	-	-	-	-	-	-	-	
埼玉県	-	-	-	-	-	-	-	-	-	-	-	-	-	-	-	-	-	
千葉県	-	-	-	-	-	-	-	-	-	-	-	-	-	-	-	-	-	
東京都	-	-	-	-	-	-	-	-	-	-	-	-	-	-	-	-	-	
神奈川県	-	-	-	-	-	-	-	-	-	-	-	-	-	-	-	-	-	
新潟県	-	-	-	-	-	-	-	-	-	-	-	-	-	-	-	-	-	
富山県	-	-	-	-	-	-	-	-	-	-	-	-	-	-	-	-	-	
石川県	-	-	-	-	-	-	-	-	-	-	-	-	-	-	-	-	-	
福井県	-	-	-	-	-	-	-	-	-	-	-	-	-	-	-	-	-	
山梨県	-	-	-	-	-	-	-	-	-	-	-	-	-	-	-	-	-	
長野県	-	-	-	-	-	-	-	-	-	-	-	-	-	-	-	-	-	
岐阜県	-	-	-	-	-	-	-	-	-	-	-	-	-	-	-	-	-	
静岡県	-	-	-	-	-	-	-	-	-	-	-	-	-	-	-	-	-	
愛知県	-	-	-	-	-	-	-	-	-	-	-	-	-	-	-	-	-	
三重県	-	-	-	-	-	-	-	-	-	-	-	-	-	-	-	-	-	
滋賀県	-	-	-	-	-	-	-	-	-	-	-	-	-	-	-	-	-	
京都府	-	-	-	-	-	-	-	-	-	-	-	-	-	-	-	-	-	
大阪府	-	-	-	-	-	-	-	-	-	-	-	-	-	-	-	-	-	
兵庫県	-	-	-	-	-	-	-	-	-	-	-	-	-	-	-	-	-	
奈良県	-	-	-	-	-	-	-	-	-	-	-	-	-	-	-	-	-	
和歌山県	-	-	-	-	-	-	-	-	-	-	-	-	-	-	-	-	-	
鳥取県	-	-	-	-	-	-	-	-	-	-	-	-	-	-	-	-	-	
島根県	-	-	-	-	-	-	-	-	-	-	-	-	-	-	-	-	-	
岡山県	-	-	-	-	-	-	-	-	-	-	-	-	-	-	-	-	-	
広島県	-	-	-	-	-	-	-	-	-	-	-	-	-	-	-	-	-	
山口県	-	-	-	-	-	-	-	-	-	-	-	-	-	-	-	-	-	
徳島県	-	-	-	-	-	-	-	-	-	-	-	-	-	-	-	-	-	
香川県	-	-	-	-	-	-	-	-	-	-	-	-	-	-	-	-	-	
愛媛県	-	-	-	-	-	-	-	-	-	-	-	-	-	-	-	-	-	
高知県	-	-	-	-	-	-	-	-	-	-	-	-	-	-	-	-	-	
福岡県	-	-	-	-	-	-	-	-	-	-	-	-	-	-	-	-	-	
佐賀県	-	-	-	-	-	-	-	-	-	-	-	-	-	-	-	-	-	
長崎県	-	-	-	-	-	-	-	-	-	-	-	-	-	-	-	-	-	
熊本県	-	-	-	-	-	-	-	-	-	-	-	-	3	-	-	-	-	
大分県	-	-	-	-	-	-	-	-	-	-	-	-	-	-	-	-	-	
宮崎県	-	-	-	-	-	-	-	-	-	-	-	-	-	-	-	-	-	
鹿児島県	-	-	-	-	-	-	-	-	-	-	-	-	-	-	-	-	-	
沖縄県	-	-	-	-	-	-	-	-	-	-	-	-	-	-	-	-	-	

報告数・累積報告数, 疾病・都道府県別 2017年40週

	結核		鳥インフルエンザ(H5N1又はH7N9)		中東呼吸器症候群(MERS)	
	サル		鳥類		ヒトコブラクダ	
	報告数	累積	報告数	累積	報告数	累積
総数	-	26	-	-	-	-
北海道	-	-	-	-	-	-
青森県	-	-	-	-	-	-
岩手県	-	-	-	-	-	-
宮城県	-	-	-	-	-	-
秋田県	-	-	-	-	-	-
山形県	-	-	-	-	-	-
福島県	-	-	-	-	-	-
茨城県	-	26	-	-	-	-
栃木県	-	-	-	-	-	-
群馬県	-	-	-	-	-	-
埼玉県	-	-	-	-	-	-
千葉県	-	-	-	-	-	-
東京都	-	-	-	-	-	-
神奈川県	-	-	-	-	-	-
新潟県	-	-	-	-	-	-
富山県	-	-	-	-	-	-
石川県	-	-	-	-	-	-
福井県	-	-	-	-	-	-
山梨県	-	-	-	-	-	-
長野県	-	-	-	-	-	-
岐阜県	-	-	-	-	-	-
静岡県	-	-	-	-	-	-
愛知県	-	-	-	-	-	-
三重県	-	-	-	-	-	-
滋賀県	-	-	-	-	-	-
京都府	-	-	-	-	-	-
大阪府	-	-	-	-	-	-
兵庫県	-	-	-	-	-	-
奈良県	-	-	-	-	-	-
和歌山県	-	-	-	-	-	-
鳥取県	-	-	-	-	-	-
島根県	-	-	-	-	-	-
岡山県	-	-	-	-	-	-
広島県	-	-	-	-	-	-
山口県	-	-	-	-	-	-
徳島県	-	-	-	-	-	-
香川県	-	-	-	-	-	-
愛媛県	-	-	-	-	-	-
高知県	-	-	-	-	-	-
福岡県	-	-	-	-	-	-
佐賀県	-	-	-	-	-	-
長崎県	-	-	-	-	-	-
熊本県	-	-	-	-	-	-
大分県	-	-	-	-	-	-
宮崎県	-	-	-	-	-	-
鹿児島県	-	-	-	-	-	-
沖縄県	-	-	-	-	-	-

感染症週報 第19巻 第40号 2017年10月20日発行
 発行：国立感染症研究所
 厚生労働省健康局結核感染症課
 事務局：国立感染症研究所感染症疫学センター
 〒162-8640東京都新宿区戸山1-23-1
 TEL：03-5285-1111
 FAX：03-5285-1129
 URL：<https://www.niid.go.jp/niid/ja/from-idsc.html>
 <国立感染症研究所 感染症疫学センター>
<http://www.mhlw.go.jp/>
 <厚生労働省>
<http://www.forth.go.jp/>
 <旅行者のための海外感染症情報(厚生労働省検疫所)>

本週報は、感染症法に基づくものであり、全国の医療従事者、定点医療機関、保健所、保健所設置市、特別区、都道府県、地方衛生研究所、検疫所の皆様のご協力を得て、国立感染症研究所感染症疫学センターにおいて編集したものです。

また、本週報は速報性を重視しておりますので、今後調査などの結果に応じて、若干の変更が生じることがありますが、その場合には週報上にて訂正させていただきます。

「感染症の話」及び「読者のコーナー」の回答欄の内容に関する責は、それぞれの執筆者及び回答者に属しますが、内容に関するご質問、ご意見については事務局でお受けいたします。

なお、週報の内容について、学術的研究、あるいは公衆衛生活動にかかわる業務以外の目的においては、無断転載を禁じます。