

マークをクリックするとそのページを見ることができます



発生動向総覧
P.2-11

<第41週>咽頭結膜熱の定点当たり報告数は減少したが、過去5年間の同時期と比較してかなり多い／その他最新動向
<9月>性感染症・薬剤耐性菌感染症について



注目すべき感染症

<今週は該当記事はありません>



感染症関連情報
P.12

病原体情報(速報記事)／海外感染症情報



速報

<今週は該当記事はありません>



読者のコーナー

<今週は該当記事はありません>



グラフ総覧(41週)
P.13-19



グラフ総覧(9月)
P.20-24



9月のデータ
P.25-27



41週のデータ
P.28-42



発生動向総覧

<第41週コメント> 10月18日集計分

◆全数報告の感染症

注意：これは当該週に診断された報告症例の集計です。しかし、迅速に情報還元するために期日を決めて集計を行いますので、当該週に診断された症例の報告が集計の期日以降に届くこともあります。それらについては一部を除いて発生動向総覧では扱いませんが、翌週あるいはそれ以降に、巻末の表の累積数に加えられることになります。

※感染経路、感染原因、感染地域については、確定あるいは推定として記載されていたものを示します。

1類感染症

報告なし

2類感染症

結核312例

3類感染症

細菌性赤痢1例 菌種：不明__感染地域：インド

腸管出血性大腸菌感染症66例(有症者44例、うちHUS 1例)

感染地域：国内62例、インドネシア2例、インドネシア/シンガポール1例、国内・国外不明1例

国内の多い感染地域：東京都6例、北海道5例、岩手県4例*、千葉県4例、新潟県3例、三重県3例、神奈川県2例、静岡県2例、香川県2例

* 第40週に報告された保育施設における集団感染例を含む(O111 VT1)

年齢群：0歳(1例)、2歳(2例)、3歳(2例)、4歳(5例)、5歳(2例)、6歳(3例)、8歳(3例)、9歳(1例)、10代(7例)、20代(12例)、30代(8例)、40代(9例)、50代(4例)、60代(3例)、70代(1例)、80代(3例)

血清型・毒素型：O157 VT2(23例)、O157 VT1・VT2(14例)、O26 VT1(9例)、O111 VT1・VT2(4例)、O91 VT1(3例)、O111 VT1(2例)、O26 VT1・VT2(1例)、O26 VT不明(1例)、O55 VT1(1例)、O157 VT1(1例)、O157 VT不明(1例)、その他・不明(6例)

累積報告数：3,391例(有症者2,293例、うちHUS 92例、死亡10例)

腸チフス1例 感染地域：ミャンマー

4類感染症

E型肝炎5例 感染地域(感染源)：青森県1例(不明)、新潟県1例(不明)、京都府1例(不明)、国内(都道府県不明)1例(不明)、中国1例(鹿肉)

A型肝炎2例 感染地域：滋賀県1例、国内(都道府県不明)1例

回歸熱1例 感染地域：北海道

デング熱3例 感染地域：インド2例、マレーシア1例

累積報告数：205例(感染地域：国外205例)

- 日本紅斑熱15例 感染地域：鳥根県2例、広島県2例、徳島県2例、長崎県2例、大阪府1例、兵庫県1例、和歌山県1例、福岡県1例、佐賀県1例、熊本県1例、宮崎県1例
- マラリア1例 熱帯熱__感染地域：南スーダン
- レジオネラ症41例(肺炎型40例、ポンティアック型1例)
 感染地域：東京都4例、熊本県3例、岩手県2例、静岡県2例、三重県2例、広島県2例、青森県1例、宮城県1例、茨城県1例、千葉県1例、神奈川県1例、新潟県1例、石川県1例、岐阜県1例、愛知県1例、京都府1例、和歌山県1例、岡山県1例、山口県1例、愛媛県1例、福岡県1例、大分県1例、宮崎県1例、国内(都道府県不明)9例
 年齢群：30代(1例)、40代(5例)、50代(7例)、60代(14例)、70代(7例)、80代(5例)、90代以上(2例)
 累積報告数：1,367例
- レプトスピラ症3例 感染地域(感染源)：福岡県1例(土壌)、宮崎県1例(河川)、沖縄県1例(河川)

5類感染症

- アメーバ赤痢8例(腸管アメーバ症8例)
 感染地域：茨城県1例、埼玉県1例、岐阜県1例、国内(都道府県不明)2例、タイ2例、国内・国外不明1例
 感染経路：性的接触2例(異性間・同性間不明2例)、経口感染3例、その他・不明3例
- ウイルス性肝炎2例 B型2例__感染経路：性的接触2例(異性間1例、同性間1例)
- カルバペネム耐性腸内細菌科細菌感染症25例
 菌検出検体：血液4例、尿4例、腹水3例、膿3例、喀痰2例、胸水1例、その他・不明8例
 菌種：E. cloacae 8例、E. aerogenes 6例、K. pneumoniae 3例、E. coli 1例、その他・不明7例
 感染経路：以前からの保菌5例、手術部位3例、医療器具関連2例、院内感染/手術部位1例、その他・不明14例
- 急性脳炎7例 病原体不明7例__年齢群：0歳(1例)、1歳(1例)、3歳(2例)、4歳(1例)、5歳(1例)、6歳(1例)
- クロイツフェルト・ヤコブ病2例
 孤発性プリオン病古典型2例
- 劇症型溶血性レンサ球菌感染症3例
 年齢群：40代(1例、死亡)、60代(1例)、90代以上(1例)
- 後天性免疫不全症候群21例(AIDS 6例、無症候12例、その他3例)
 感染地域：国内18例、ミャンマー1例、国内・国外不明2例
 感染経路：性的接触16例(異性間5例、同性間11例)、性的接触(異性間)/静注薬物使用1例、静注薬物使用1例、その他・不明3例

侵襲性インフルエンザ菌感染症3例(菌検出検体:血液3例)

年齢群:40代(1例)、80代(1例)、90代以上(1例,死亡)

侵襲性髄膜炎菌感染症3例(菌検出検体:血液3例)

感染地域:埼玉県1例、東京都1例、大阪府1例

年齢群:60代(2例)、70代(1例)

侵襲性肺炎球菌感染症24例(菌検出検体:血液23例、血液/髄液1例)

年齢群:0歳(1例)、1歳(2例)、2歳(2例)、40代(2例)、50代(1例)、60代(4例)、70代(6例,うち1例死亡)、80代(5例)、90代以上(1例)

水痘(入院例に限る)8例(検査診断例3例、臨床診断例5例)

年齢群:7歳(1例)、8歳(1例)、10代(1例)、20代(4例)、50代(1例)

先天性風しん症候群1例

病型:その他

感染地域:福岡県

累積報告数:1例

梅毒62例(早期顕症I期22例、早期顕症II期27例、晩期顕症1例、無症候12例)

累積報告数:4,465例

播種性クリプトコックス症3例

菌検出検体:血液1例、血液/髄液1例、髄液1例

感染地域:石川県1例、静岡県1例、奈良県1例

年齢群:20代(2例)、50代(1例)

風しん3例(検査診断例3例)

感染地域:千葉県1例、愛知県1例、ドイツ1例

年齢群:1歳(1例)、35～39歳(1例)、50代(1例)

累積報告数:75例(検査診断例57例、臨床診断例18例)

麻しん2例〔麻しん(臨床診断例2例)〕

感染地域:大阪府1例、兵庫県1例

年齢群:1歳(1例)、5～9歳(1例)

累積報告数:188例〔麻しん(検査診断例91例、臨床診断例11例)、修飾麻しん86例〕

薬剤耐性アシネトバクター感染症1例

菌検出検体:喀痰

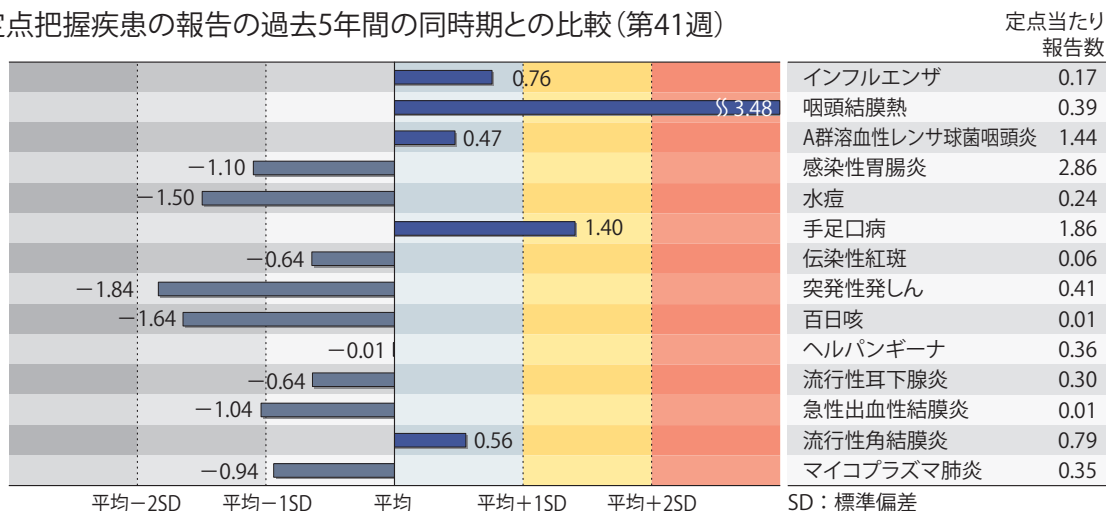
(補)他にバンコマイシン耐性腸球菌感染症1例の報告があったが削除予定。また、2016年第41週から2017年第40週までに診断されたものの報告遅れとして、E型肝炎1例〔感染地域:国内(都道府県不明)〕__感染源:焼肉と推定)、日本紅斑熱5例〔感染地域:静岡県2例、大阪府1例、鳥根県1例、国内(都道府県不明)1例〕、レジオネラ症13例〔感染地域:岩手県3例、埼玉県1例、神奈川県1例、石川県1例、静岡県1例、滋賀県1例、奈良県1例、岡山県1例、沖縄県1例、国内(都道府県不明)2例〕、レプトスピラ症3例(感染地域:沖縄県3例__感染源:川3例)、カルバペネム耐性腸内細菌科細菌感染症18例(菌種:*E. aerogenes* 8例、*E. cloacae* 3例、*E. coli* 1例、*K. pneumoniae* 1例、*E. coli* /*E. aerogenes* 1例、その他・不明4例)、急性脳炎7例〔RSウイルス1例__年齢群:2歳,病原体不明6例〕

__年齢群：0歳(1例)、1歳(1例)、3歳(2例)、5歳(1例)、6歳(1例)]、劇症型溶血性レンサ球菌感染症1例(年齢群：60代)、水痘(入院例に限る)6例[年齢群：20代(3例)、40代(1例)、70代(1例)、80代(1例)]、梅毒60例(早期顕症I期20例、早期顕症II期20例、晩期顕症2例、無症候18例)、播種性クリプトコックス症2例〔感染地域：福岡県1例、長崎県1例. 年齢群：60代(1例)、80代(1例)]、バンコマイシン耐性腸球菌感染症3例(遺伝子型：*VanA* 1例__菌検出検体：腹水. 遺伝子型：*VanB* 1例__菌検出検体：腹水. 遺伝子型：不明1例__菌検出検体：血液)、風しん2例〔検査診断例2例__感染地域：新潟県1例、愛知県1例. 年齢群：20代(1例)、30代(1例)]、麻しん1例(検査診断例__感染地域：神奈川県. 年齢群：20代)などの報告があった。

◆定点把握の対象となる5類感染症

全国の指定された医療機関(定点)から報告され、疾患により小児科定点(約3,000力所)、インフルエンザ(小児科・内科)定点(約5,000力所)、眼科定点(約600力所)、基幹定点(約500力所)に分かれています。また、定点当たり報告数は、報告数/定点医療機関数です(増減の目安は小数点第3位以下を含む)。

定点把握疾患の報告の過去5年間の同時期との比較(第41週)



当該週と過去5年間の平均(過去5年間の前週、当該週、後週の合計15週の平均)との差をグラフ上に表現した。

インフルエンザ

定点当たり報告数は減少した。都道府県別の上位3位は沖縄県(4.14)、長崎県(0.50)、山口県(0.35)である。基幹定点からのインフルエンザ入院サーベイランスにおける報告数は37例と前週と比較して増加し、16道県から報告があった。

小児科定点報告疾患(主なもの)

RSウイルス感染症の報告数は4,603例と第38週以降減少が続いている。年齢別では1歳以下の報告数が全体の約70%を占めている。

咽頭結膜熱の定点当たり報告数は減少したが、過去5年間の同時期(前週、当該週、後週)と比較してかなり多い。都道府県別の上位3位は北海道(2.12)、宮崎県(1.28)、山形県(0.90)である。

A群溶血性レンサ球菌咽頭炎の定点当たり報告数は減少した。都道府県別の上位3位は山形県(3.17)、北海道(2.43)、鳥取県(2.37)である。

感染性胃腸炎の定点当たり報告数は減少した。都道府県別の上位3位は大分県(5.78)、岡山県(5.50)、宮崎県(5.31)である。

水痘の定点当たり報告数は増加した。都道府県別の上位3位は奈良県(0.47)、沖縄県(0.44)、鹿児島県(0.43)である。

手足口病の定点当たり報告数は第35週以降減少が続いているが、過去5年間の同時期と比較してやや多い。都道府県別の上位3位は栃木県(3.65)、佐賀県(3.65)、福島県(3.33)、茨城県(3.32)である。

伝染性紅斑の定点当たり報告数は増加した。都道府県別の上位3位は山形県(0.67)、岩手県(0.20)、青森県(0.19)である。

流行性耳下腺炎の定点当たり報告数は2週連続で減少した。都道府県別の上位3位は愛媛県(1.30)、大分県(1.14)、岩手県(1.13)である。

基幹定点報告疾患

マイコプラズマ肺炎の定点当たり報告数は増加した。都道府県別の上位3位は秋田県(3.13)、群馬県(1.00)、青森県(0.83)である。

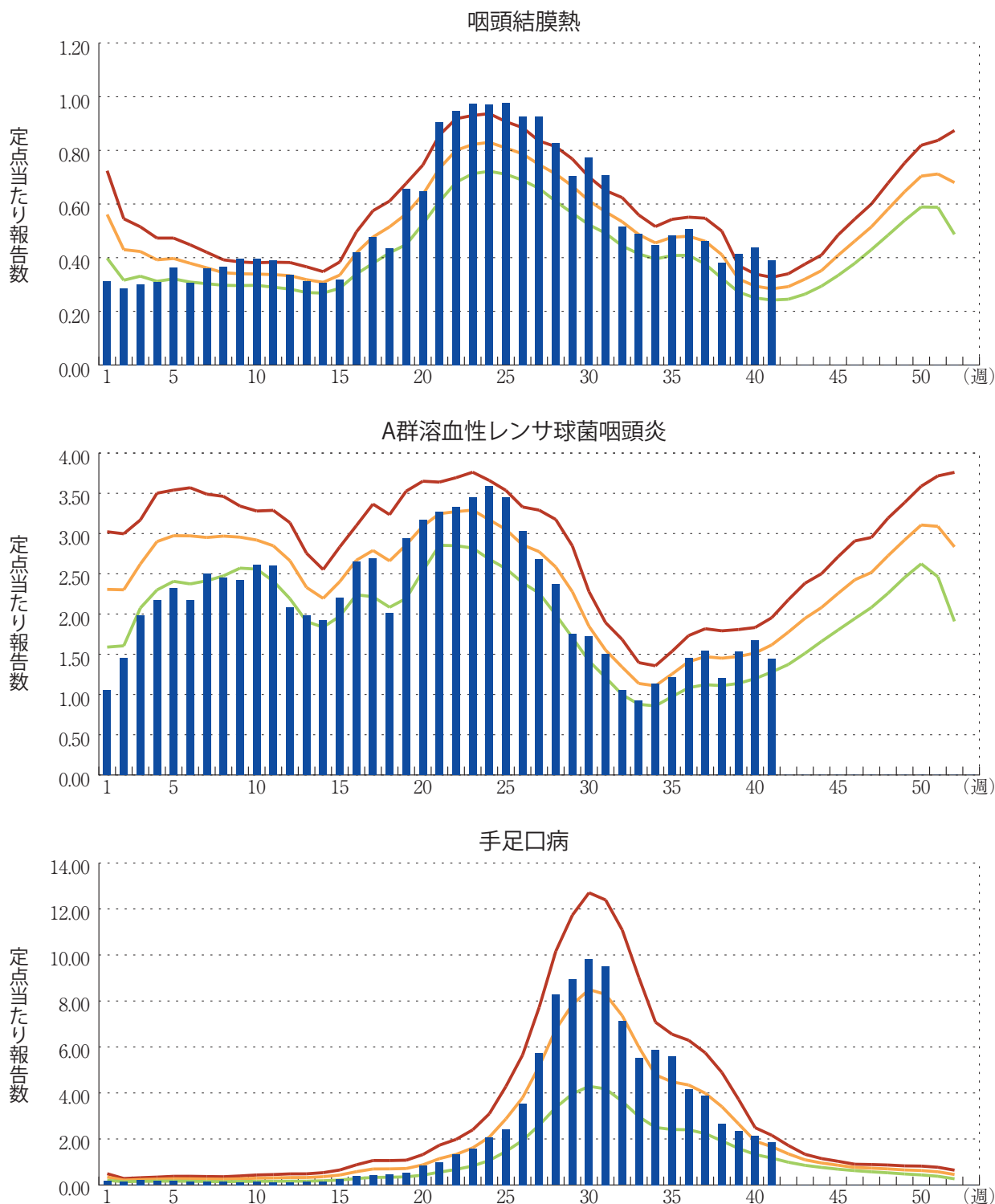
感染性胃腸炎(ロタウイルスに限る)の定点当たり報告数は減少した。大阪府から1例報告があり、年齢別では0歳であった。

図. 主要定点把握疾患の過去5年間との週別比較(2017年第41週)

青のバーで示す本年の定点当たり報告数が赤のラインを超えているときには、過去5年間の週と比較してかなり多いことを示す。



*過去5年間の平均：前週、当該週、後週の合計15週の平均



〈9月コメント〉(2017年10月13日集計分)

◆性感染症について (2017年7～9月、20～23ページ「グラフ総覧」参照)

4つの性感染症(性器クラミジア感染症、性器ヘルペスウイルス感染症、尖圭コンジローマ、淋菌感染症)は性感染症定点医療機関(全国約1,000カ所)から毎月報告される。2017年9月分の報告を行った性感染症定点医療機関数は989(産婦人科・産科・婦人科:476、泌尿器科:416、皮膚科:86、性病科:11)であった。以下疾患と性別毎に、過去5年間の同時期との比較(図1)、年齢群(0歳、1～4歳、5～69歳は5歳毎、および70歳以上)別患者報告数又は定点当たり報告数(図2)、15～29歳における定点当たり報告数推移(図3)を示す。

性器クラミジア感染症

7～9月の定点当たり報告数は、男女ともに大きな変化は認められなかった。9月の定点当たり報告数は過去5年間の同時期と比較すると、男性でやや多かった。年齢群のピークは男女ともに20～24歳であった。15～29歳の若年者での動向はここ数年男女ともに横ばいである。

性器ヘルペスウイルス感染症

7～9月の定点当たり報告数は、男女ともに大きな変化は認められなかった。9月の定点当たり報告数は過去5年間の同時期と比較すると、男性でやや少なかった。年齢群のピークは男性では40～44歳、女性では25～29歳であった。また、女性では10～14歳の報告を認めた。15～29歳の若年者での動向はここ数年男女ともに横ばいである。

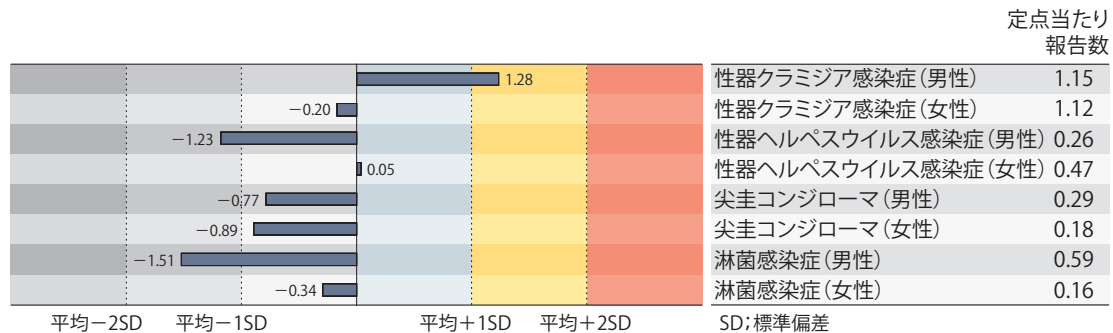
尖圭コンジローマ

7～9月の定点当たり報告数は、男女ともに大きな変化は認められなかった。9月の定点当たり報告数は過去5年間の同時期と比較すると、男女ともに大きな変化は認められなかった。年齢群のピークは男性では25～29歳、女性では20～24歳であった。15～29歳の若年者での動向はここ数年男女ともに横ばいである。

淋菌感染症

7～9月の定点当たり報告数は、男女ともに大きな変化は認められなかった。9月の定点当たり報告数は過去5年間の同時期と比較すると、男性でやや少なかった。年齢群のピークは男女ともに20～24歳であった。また、男性では10～14歳の報告を認めた。15～29歳の若年者での動向はここ数年男女ともに横ばいである。

図1. 性感染症の定点当たり報告数の過去5年間の同時期との比較(9月)



当該月と過去5年間の平均(過去5年間の前月、当該月、後月の合計15月の平均)との差をグラフの上に表現した。

図2. 性感染症の男女別・年齢群分布(9月)

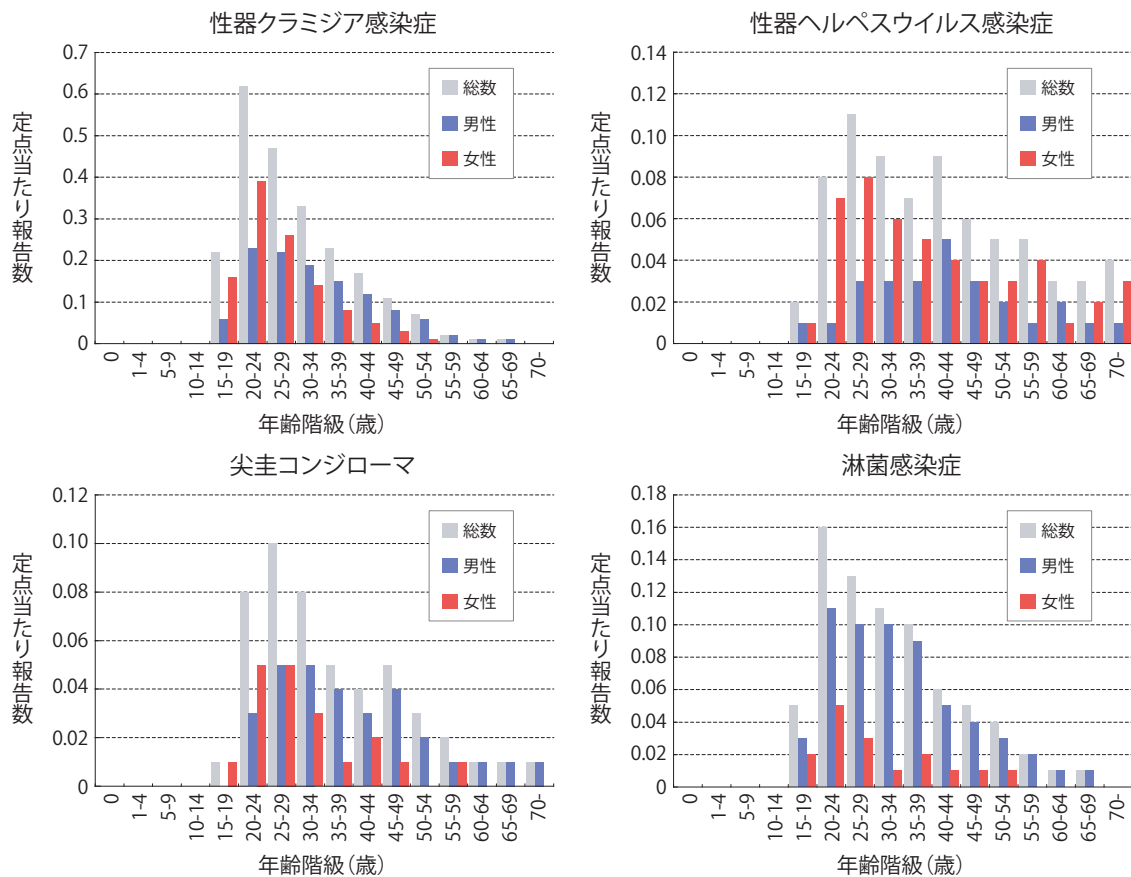
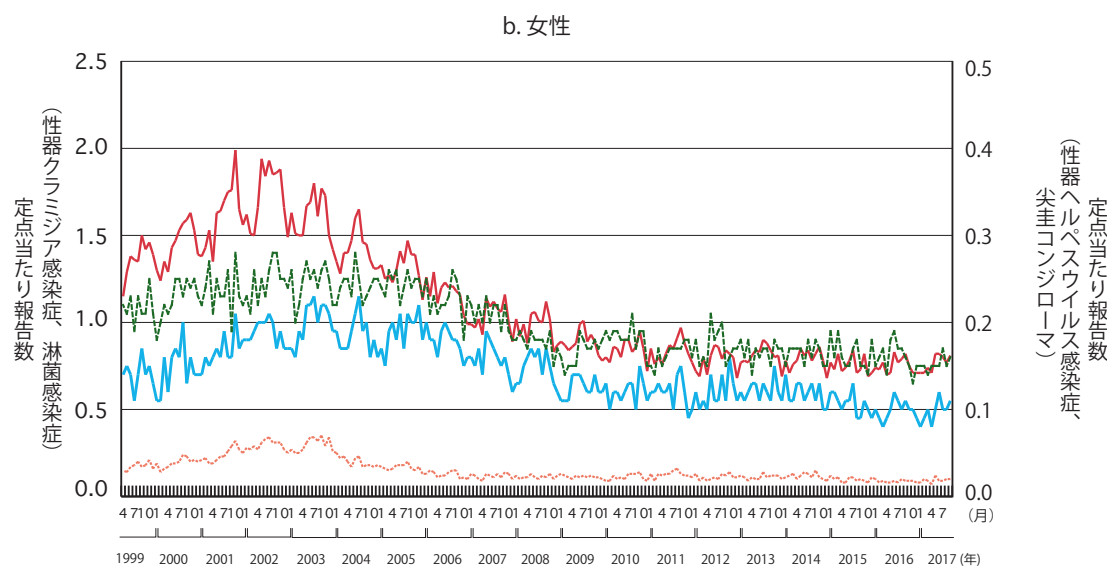
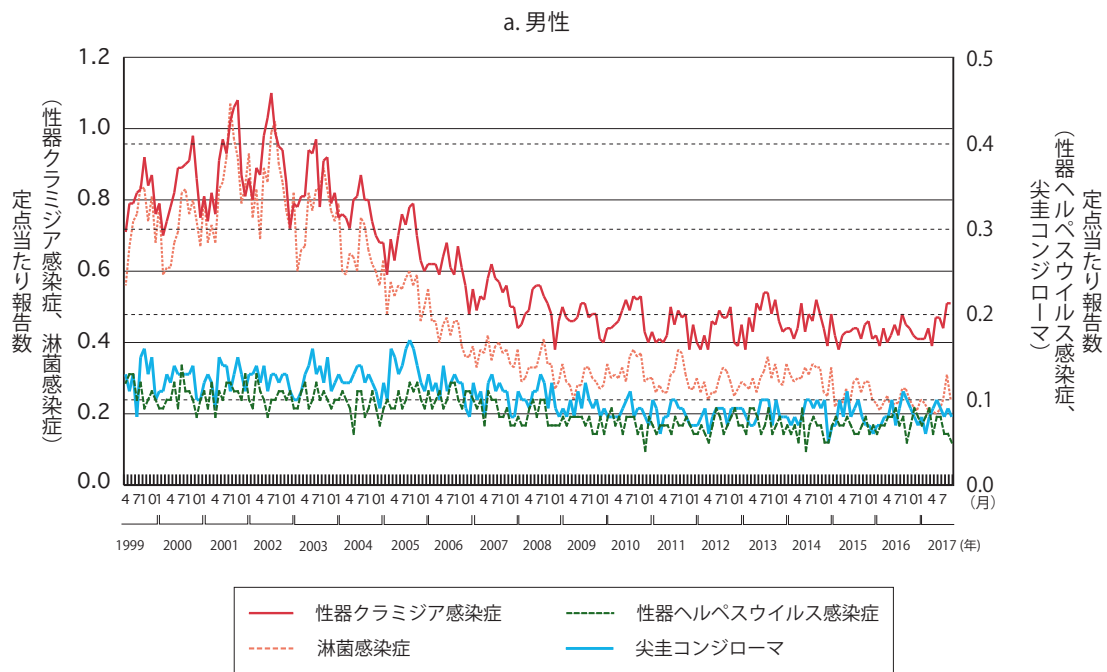


図3. 若年層における性感染症の年別・月別推移
(15～29歳、1999年4月～2017年9月)



◆薬剤耐性菌感染症について

(2017年9月、24ページ「グラフ総覧」参照)

薬剤耐性菌感染症〔メチシリン耐性黄色ブドウ球菌(MRSA)感染症、ペニシリン耐性肺炎球菌(PRSP)感染症、薬剤耐性緑膿菌(MDRP)感染症〕は、2次医療圏毎に1カ所以上定められた病床数300以上の基幹定点医療機関(全国約500カ所)から毎月報告される。2017年9月分の報告を行った基幹定点医療機関数は474であった。

MRSA：定点当たり報告数2.86

定点当たり報告数は、例年年間を通じてほぼ一定である。過去10年間の同月との比較では2016年に次ぎ2番目に少なかった。報告数は高齢者に多く、65歳以上が全体の67%を占めていた(図1)。

PRSP：定点当たり報告数0.35

定点当たり報告数は、2012年以降、以前の冬から初夏に多い傾向は認められていない。過去10年間の同月との比較では4番目に少なかった。報告数は小児と高齢者に多く、5歳未満が全体の50%を占める一方、65歳以上が全体の36%を占めていた(図2)。

MDRP：定点当たり報告数0.01

定点当たり報告数は、2015年以降、以前の夏から秋にかけて多い傾向がはっきりしていない。過去10年間の同月との比較では最も少なかった。報告数は高齢者に多く、65歳以上が全体の83%を占めていた(図3)。

薬剤耐性菌感染症について(9月)

図1. メチシリン耐性黄色ブドウ球菌感染症

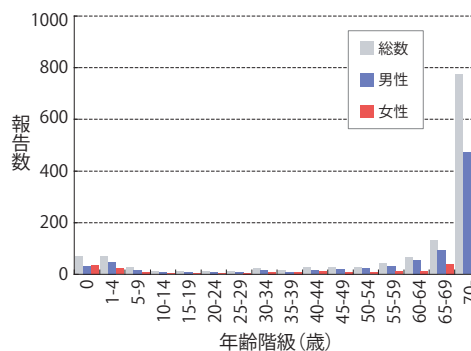


図2. ペニシリン耐性肺炎球菌感染症

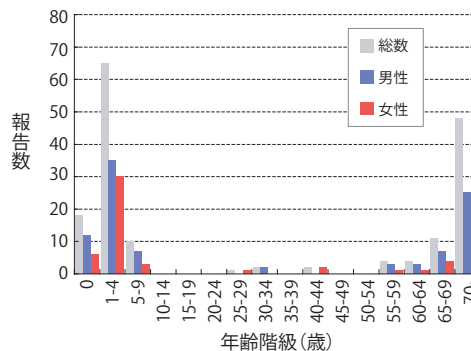
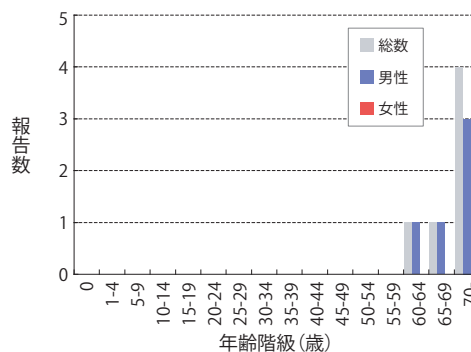


図3. 薬剤耐性緑膿菌感染症





感染症関連情報

◆病原体情報

病原微生物検出情報(IASR)：<https://www.niid.go.jp/niid/ja/iasr.html>

<速報記事>

(10/13更新)

- 2016/17シーズン終盤から2017/18シーズン初めに分離されたA(H1N1)pdm09ウイルス－三重県

<https://www.niid.go.jp/niid/ja/flu-m/flu-iasrs/7594-453p01.html>

◆海外感染症情報

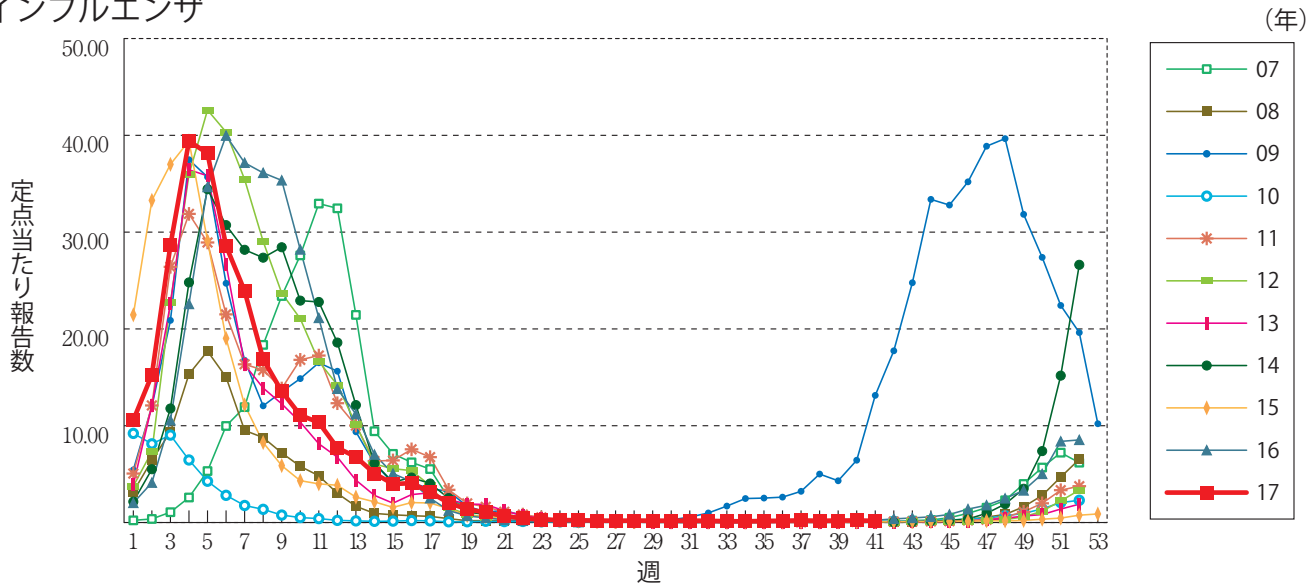
厚生労働省検疫所(FORTH)：<http://www.forth.go.jp/>

- ポリオ根絶への地域会議－WHO東地中海地域事務局
<http://www.forth.go.jp/topics/2017/10201138.html>
- ヨーロッパにおける麻しんの流行(更新11)
<http://www.forth.go.jp/topics/2017/10191026.html>
- ペストの発生報告－セーシェル諸島(更新)
<http://www.forth.go.jp/topics/2017/10190954.html>
- コレラ流行の再興－イエメン(更新12)
<http://www.forth.go.jp/topics/2017/10181206.html>
- コレラの発生状況－ソマリア(更新10)
<http://www.forth.go.jp/topics/2017/10181203.html>
- 世界のインフルエンザ流行の状況(更新20)
<http://www.forth.go.jp/moreinfo/topics/2017/10181133.html>
- 子どもたちの健康と発育を願う蠕虫駆除ガイドライン－WHO
<http://www.forth.go.jp/topics/2017/10170952.html>
- ペストの発生報告－セーシェル諸島
<http://www.forth.go.jp/topics/2017/10161437.html>

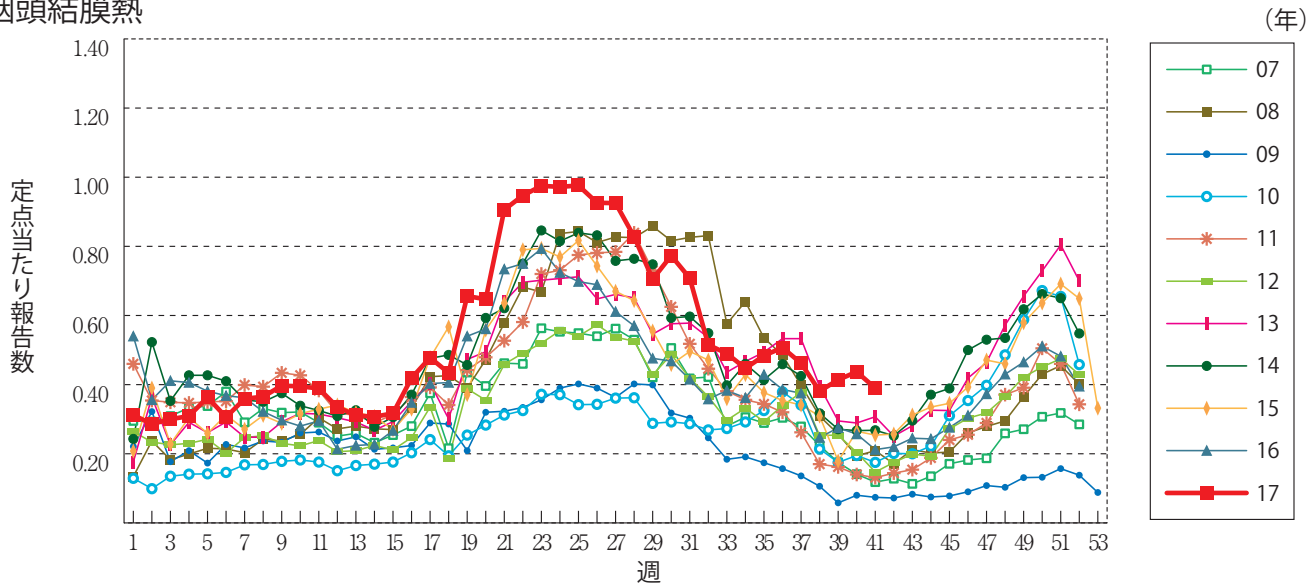


グラフ総覧(41週)

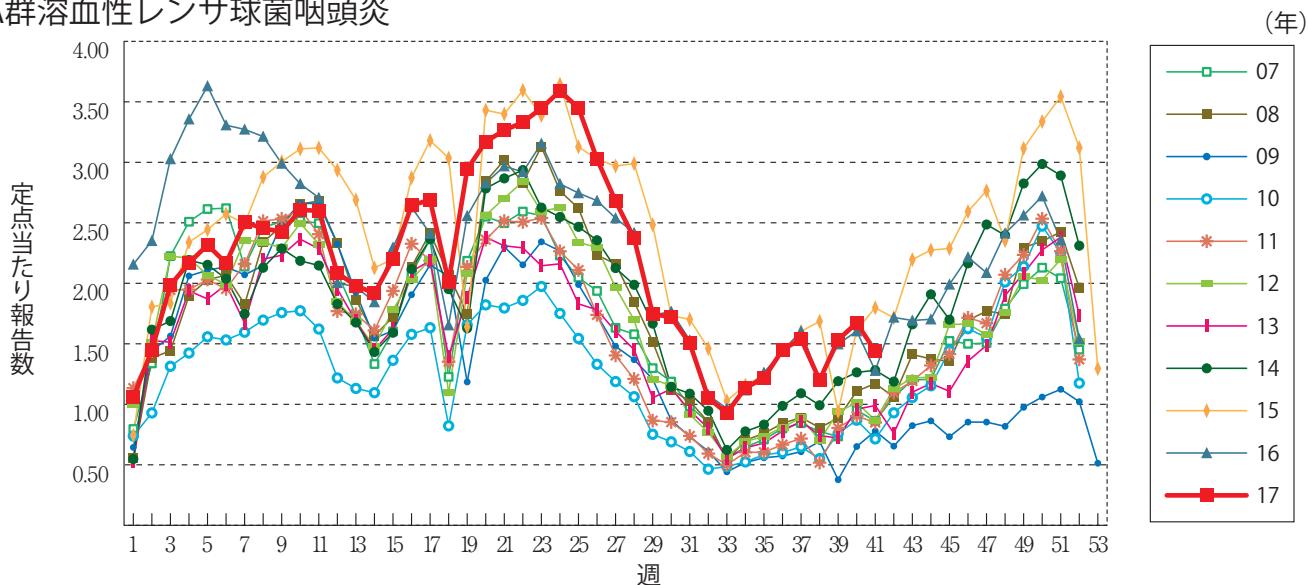
インフルエンザ



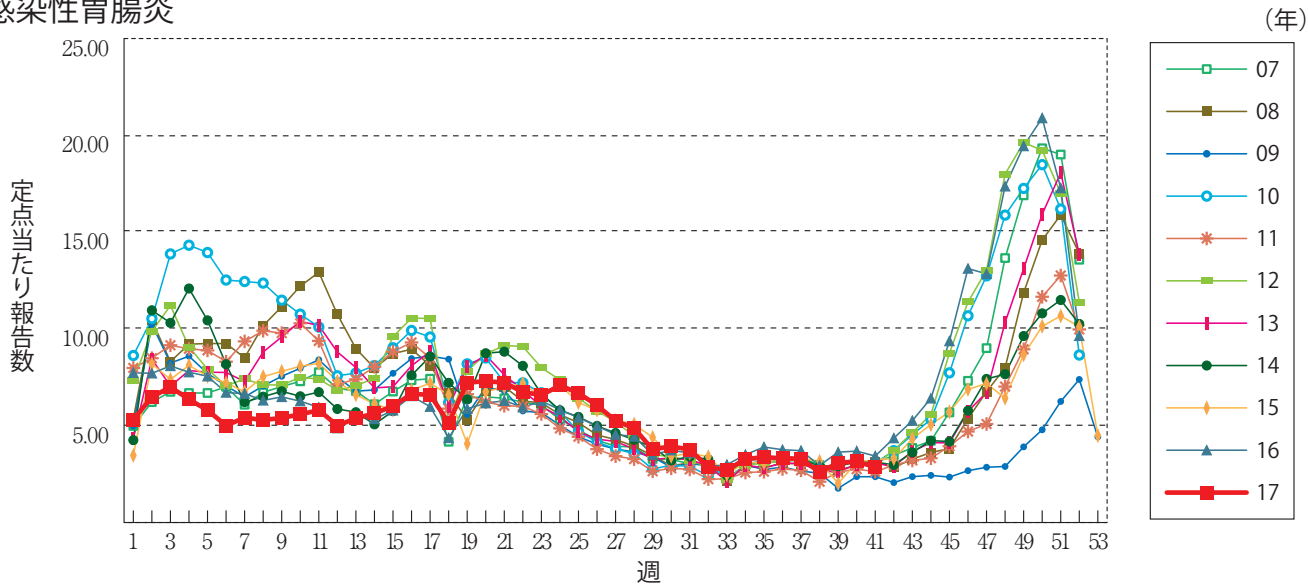
咽頭結膜熱



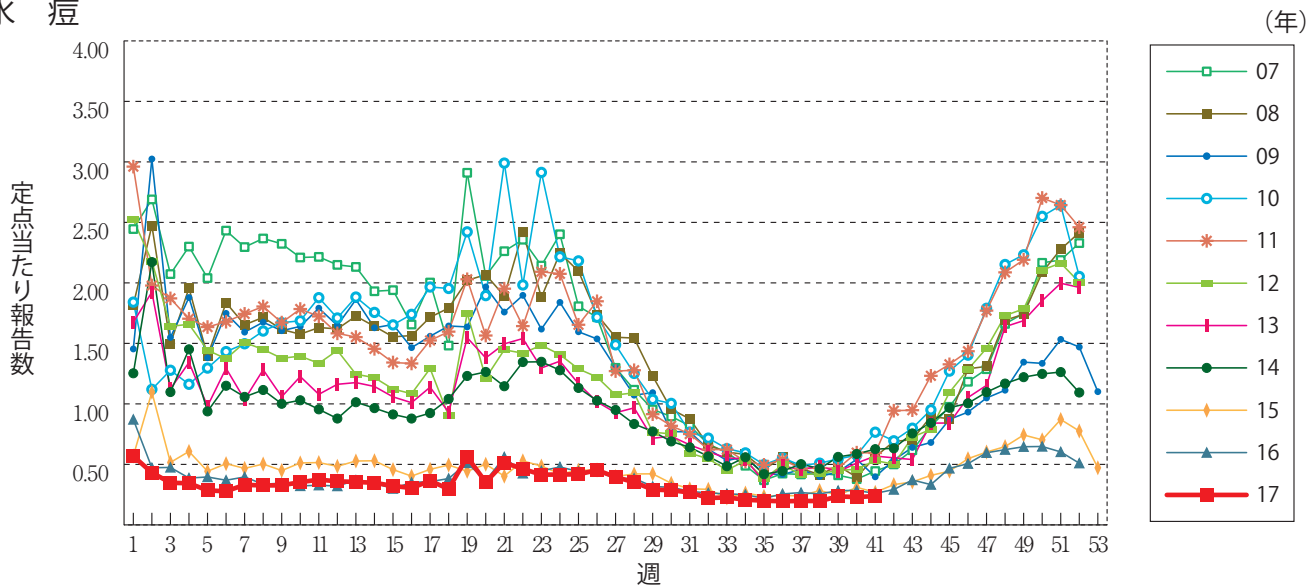
A群溶血性レンサ球菌咽頭炎



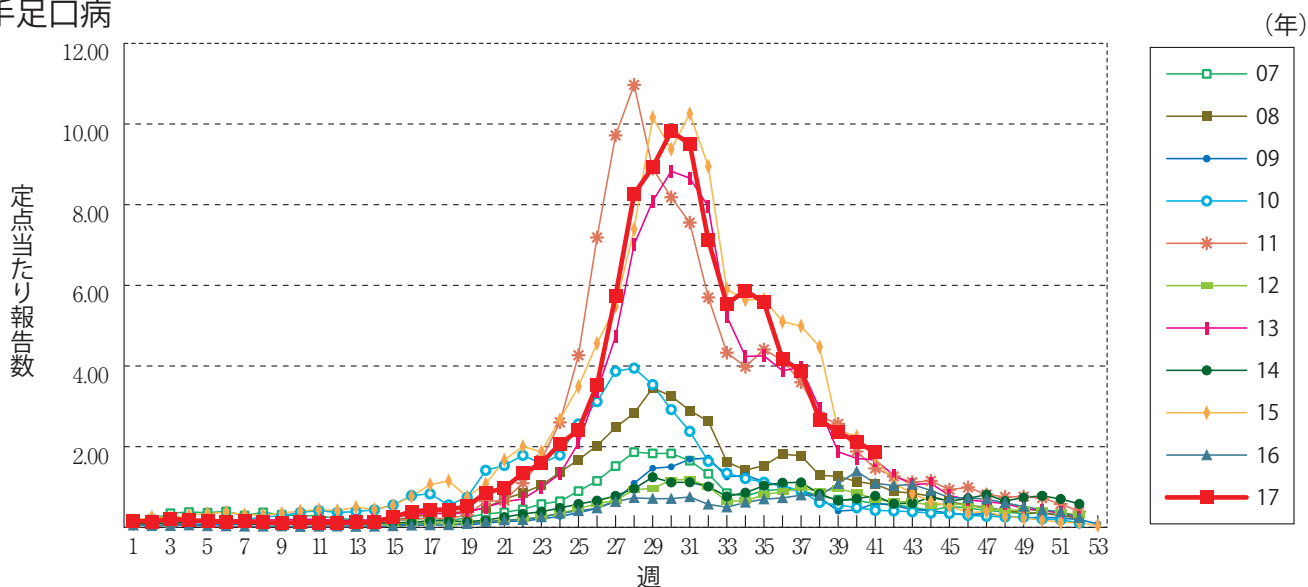
感染性胃腸炎



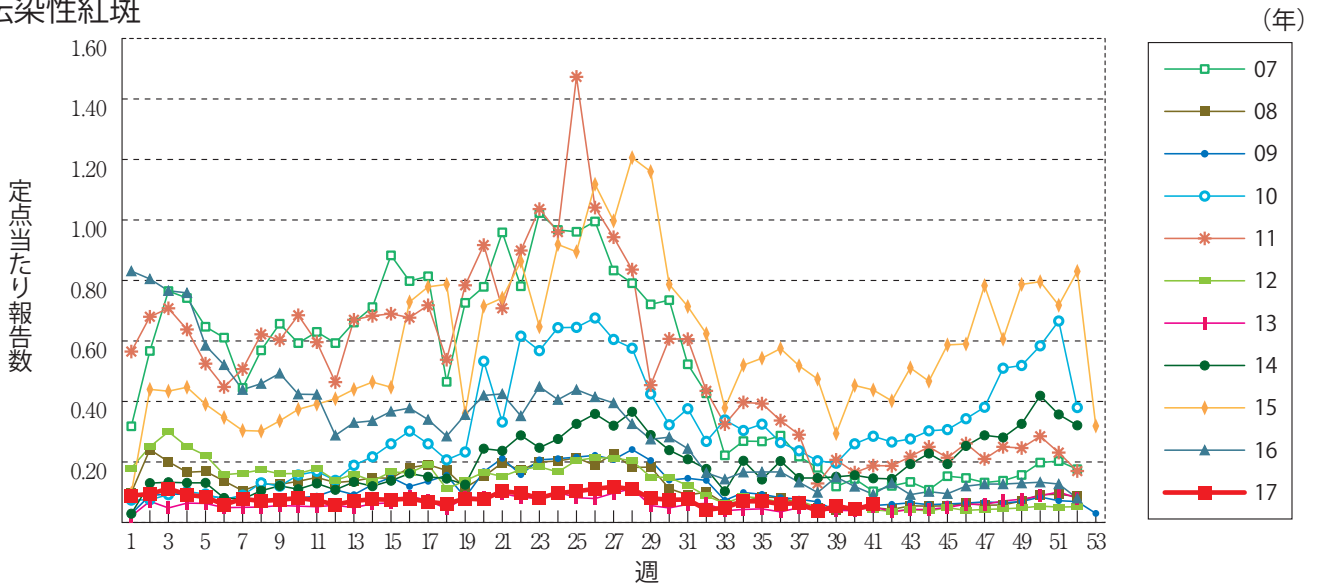
水痘



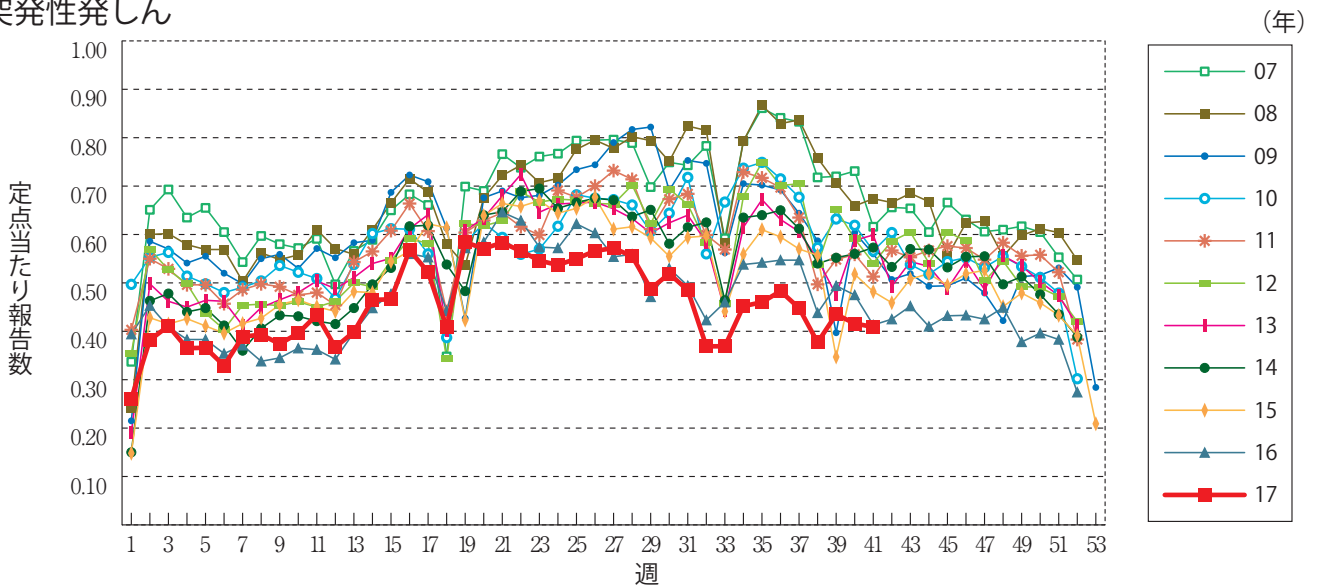
手足口病



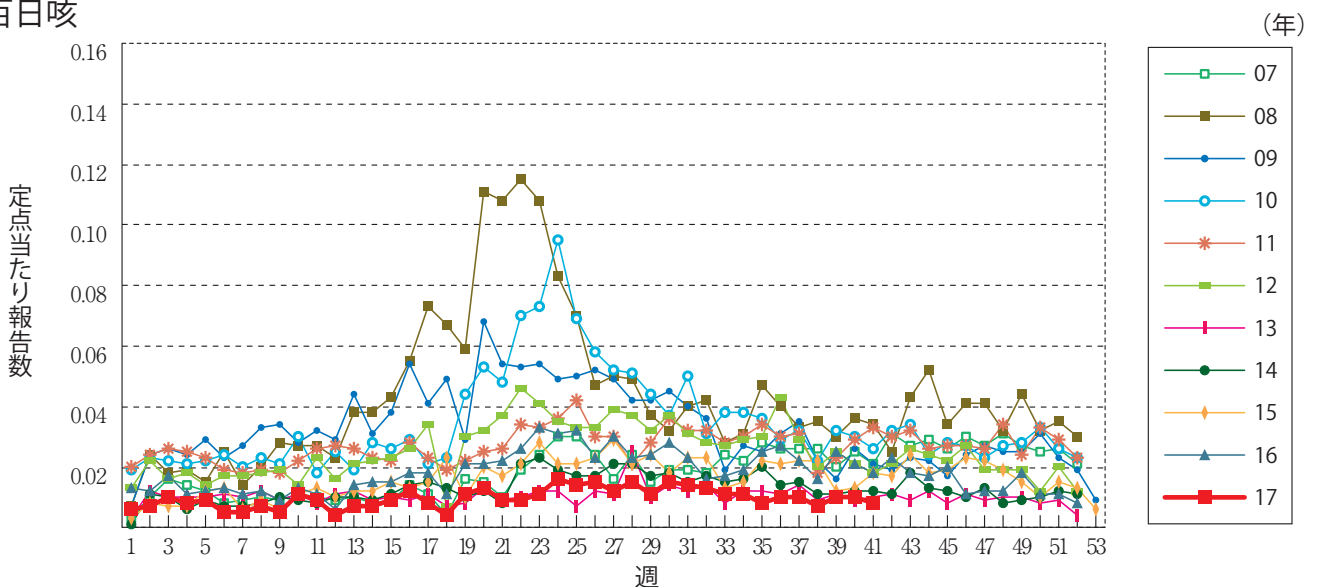
伝染性紅斑



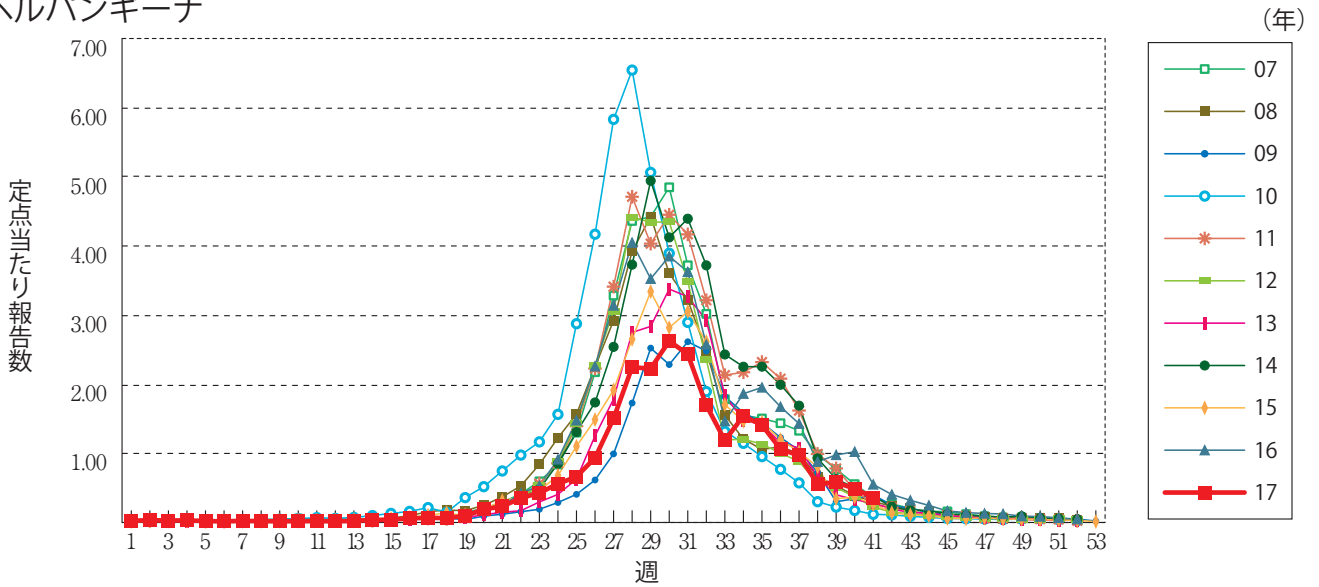
突発性発疹



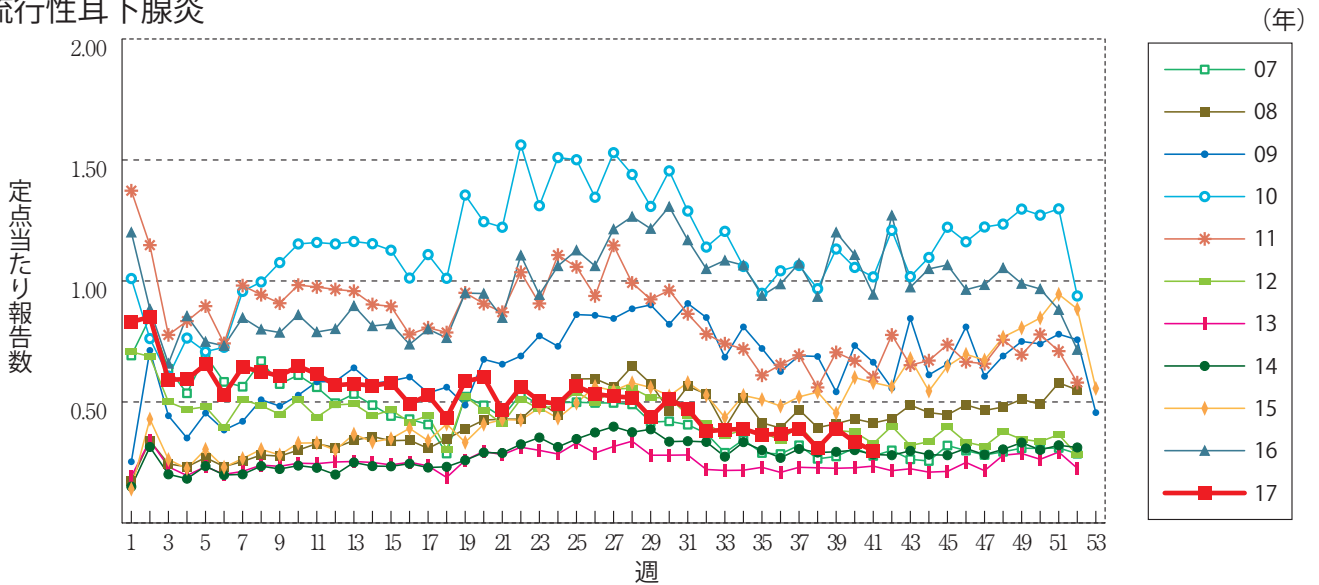
百日咳



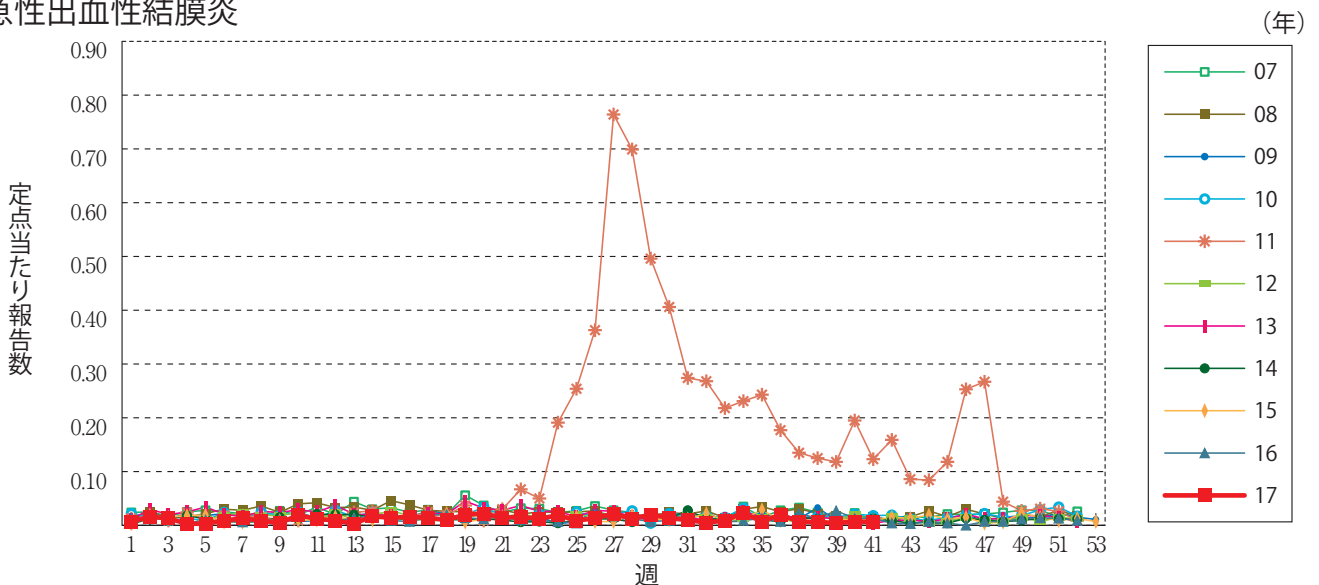
ヘルパンギーナ



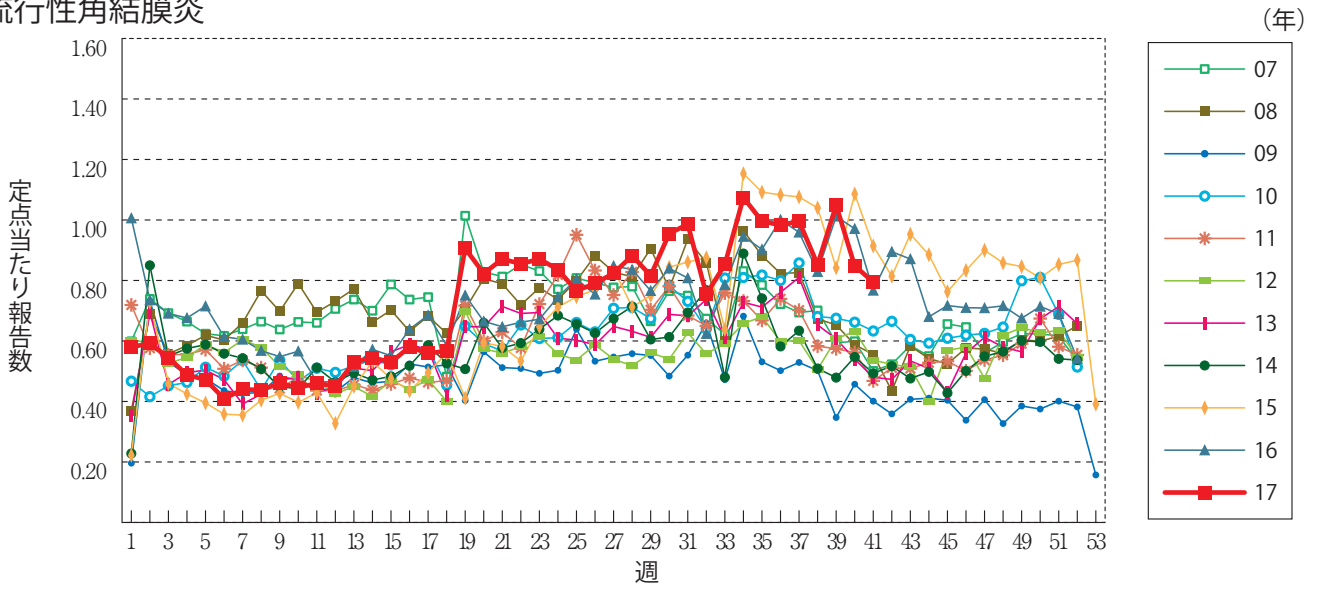
流行性耳下腺炎



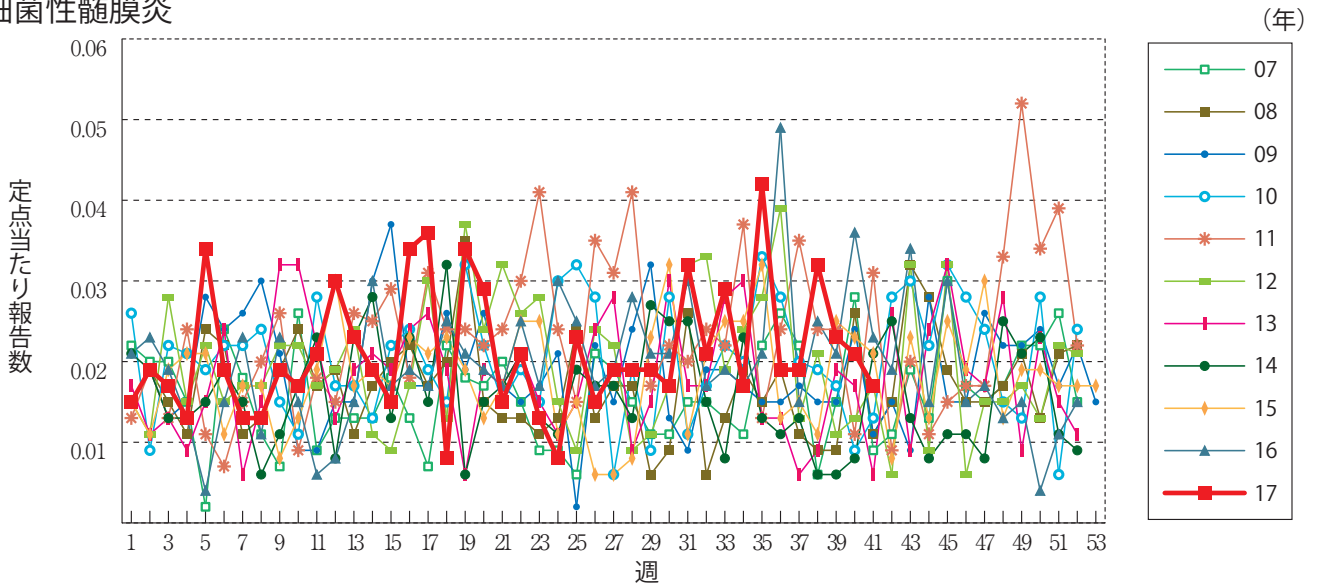
急性出血性結膜炎



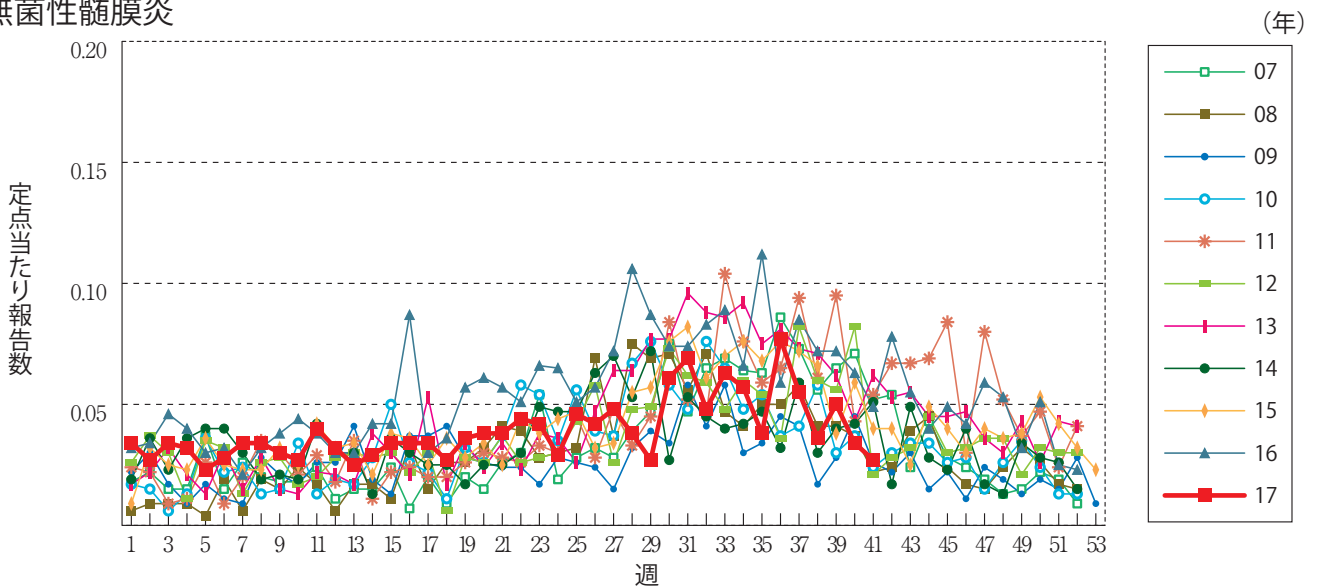
流行性角結膜炎



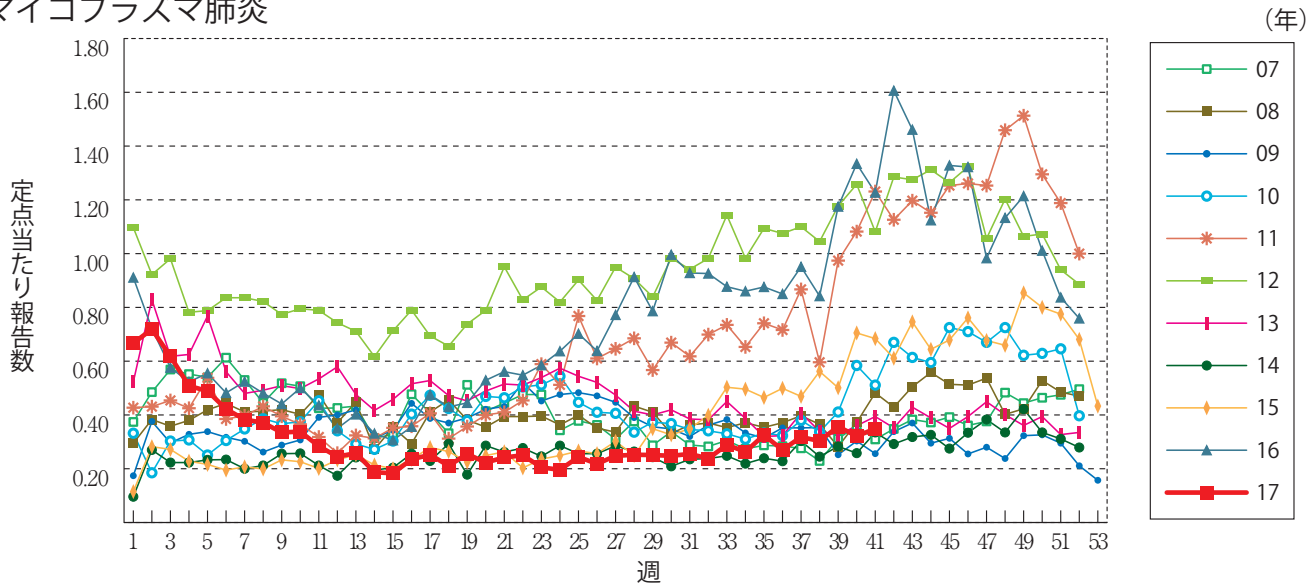
細菌性髄膜炎



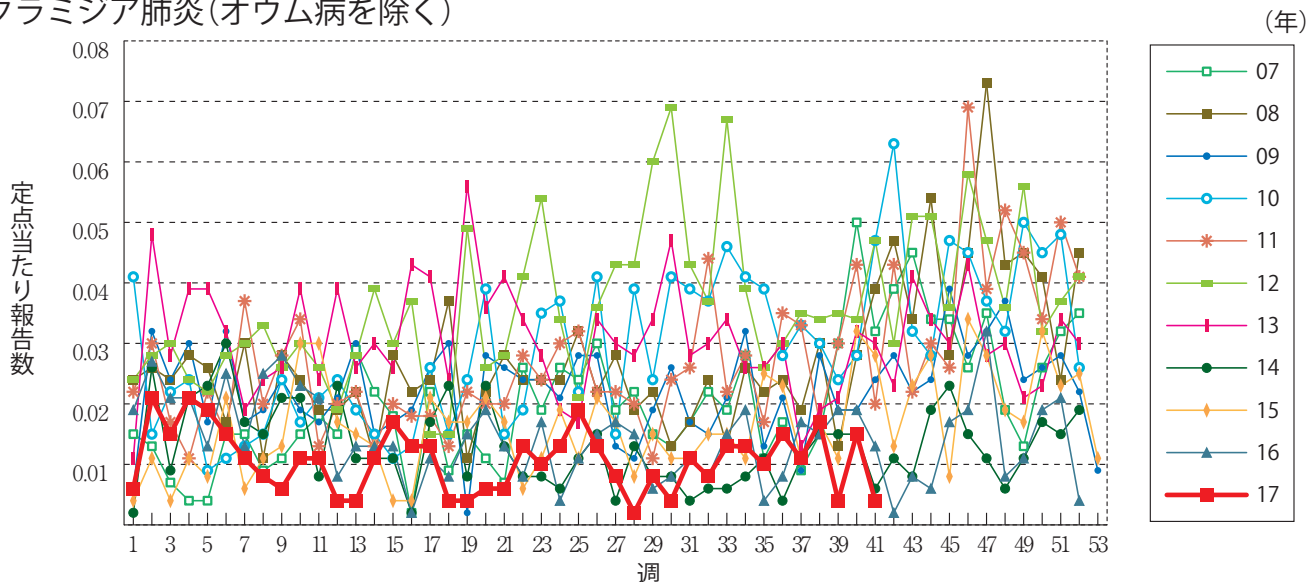
無菌性髄膜炎



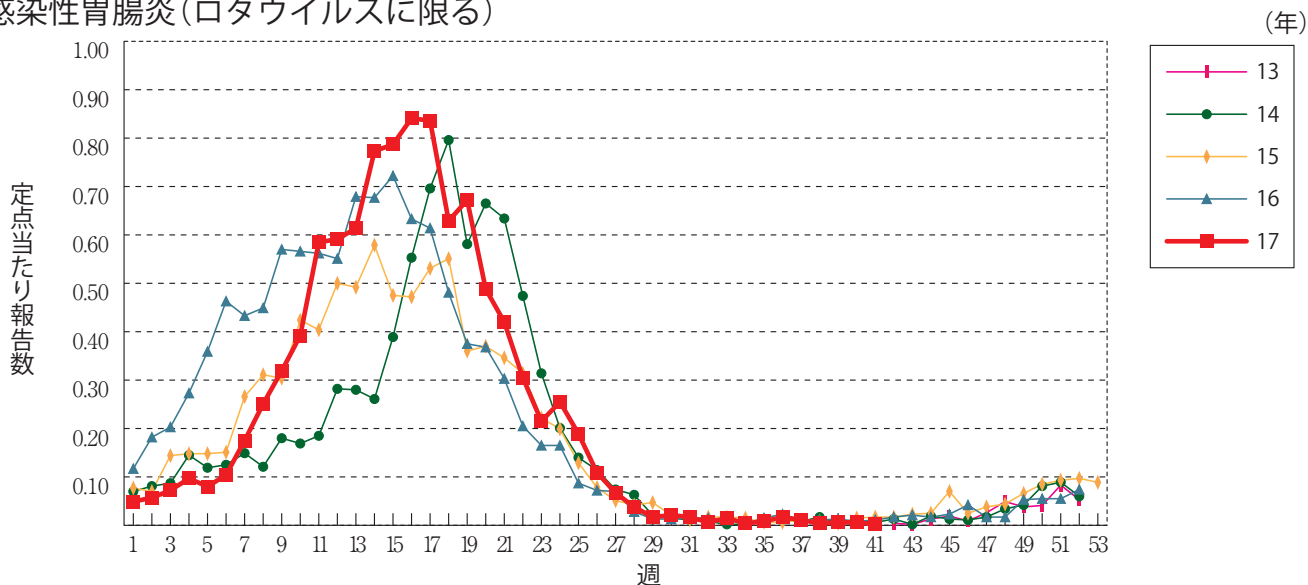
マイコプラズマ肺炎



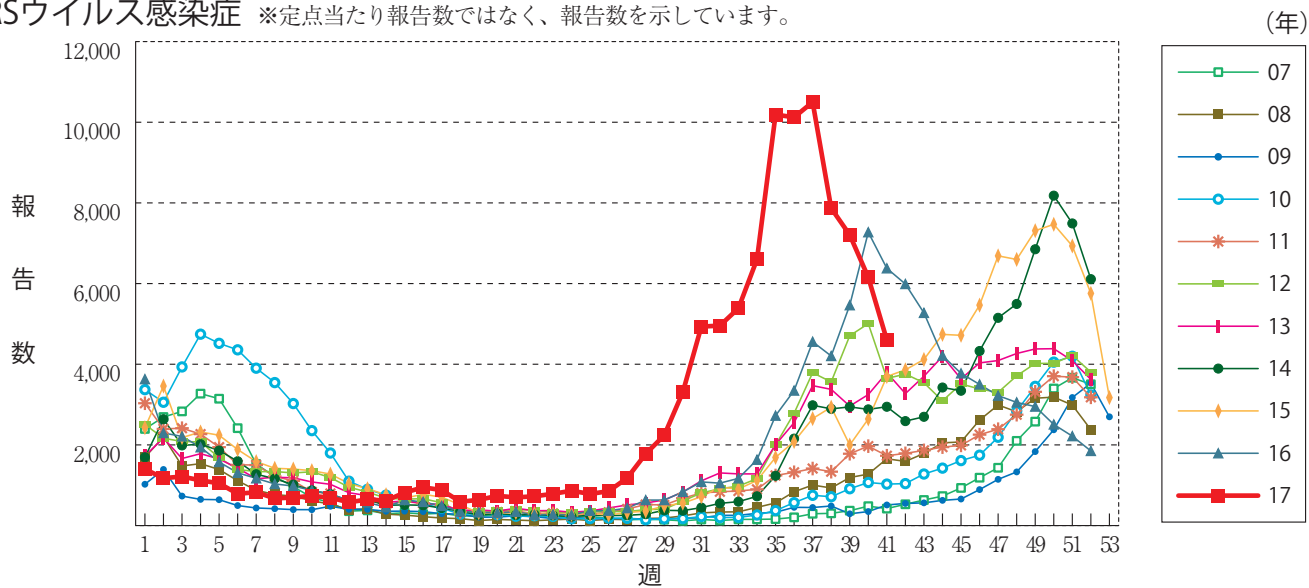
クラミジア肺炎(オウム病を除く)



感染性胃腸炎(ロタウイルスに限る)

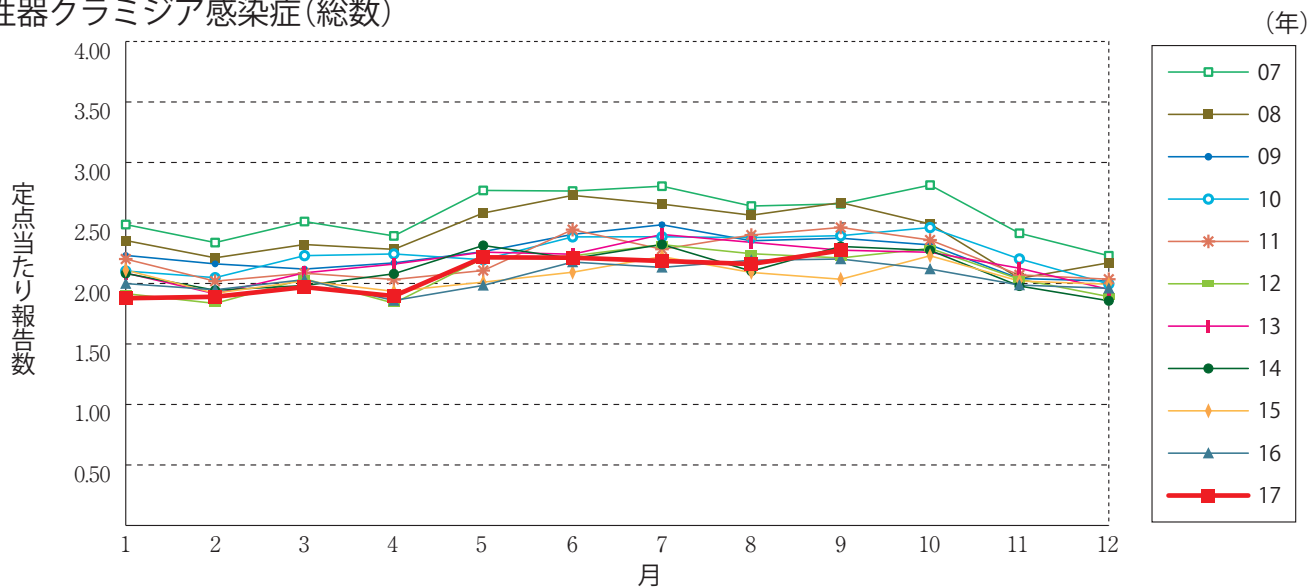


RSウイルス感染症 ※定点当たり報告数ではなく、報告数を示しています。

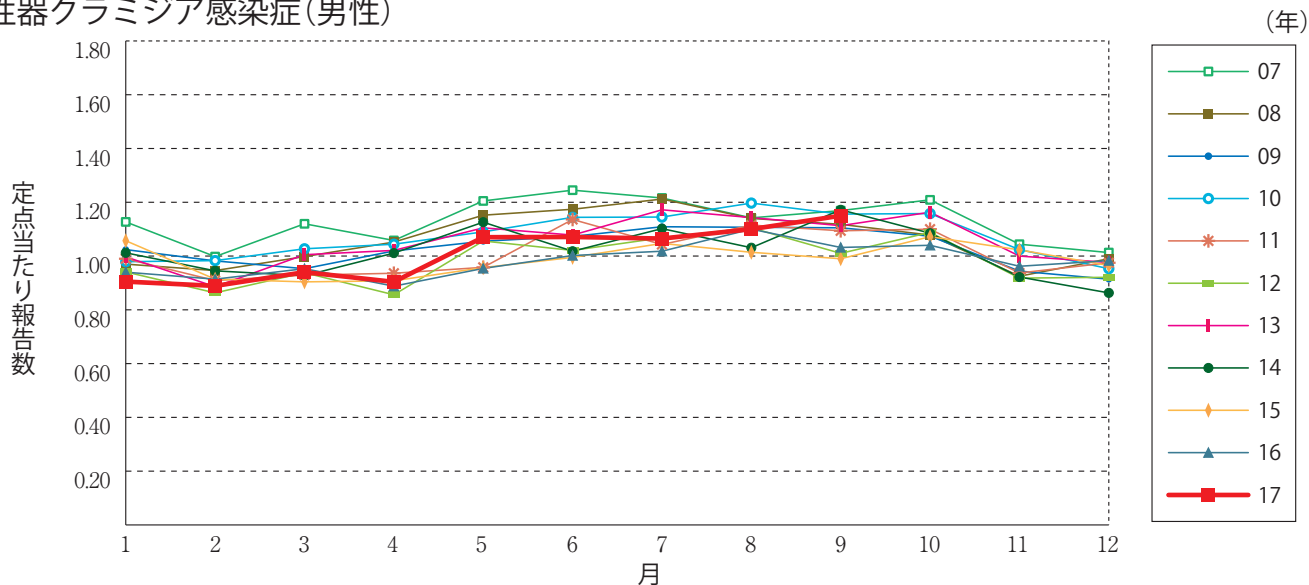


グラフ総覧(9月)

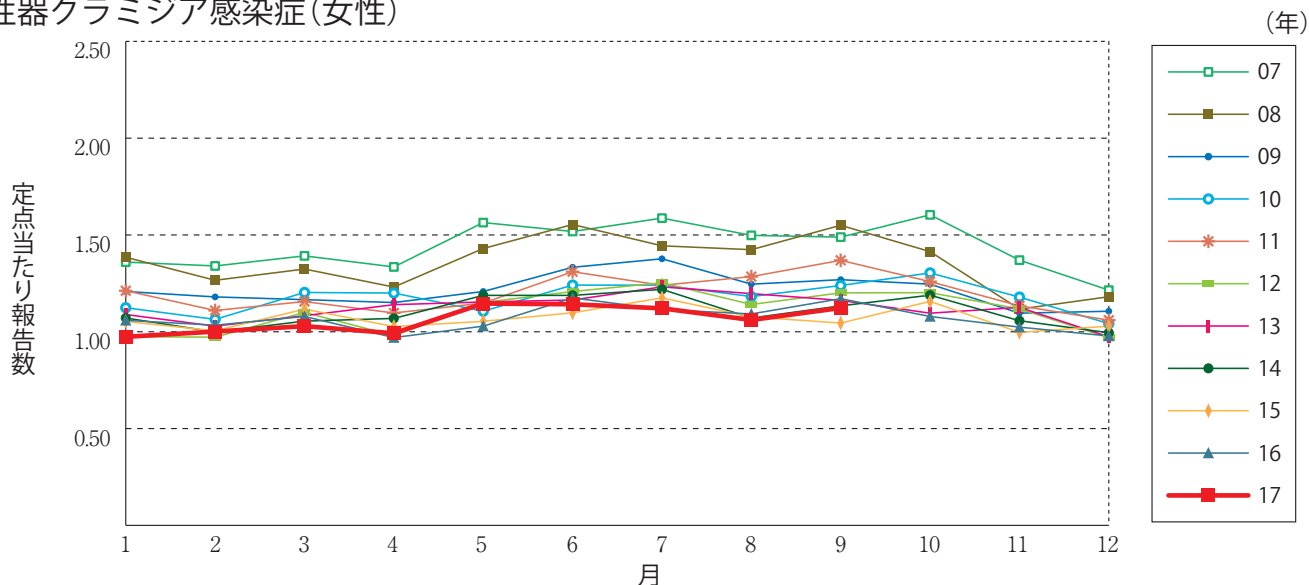
性器クラミジア感染症(総数)



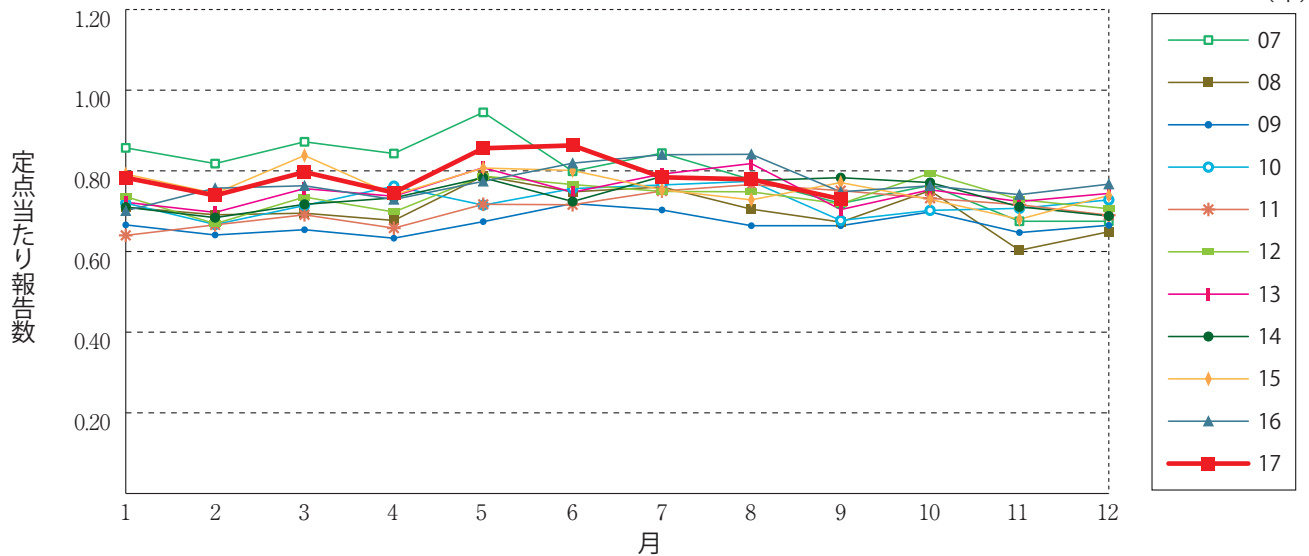
性器クラミジア感染症(男性)



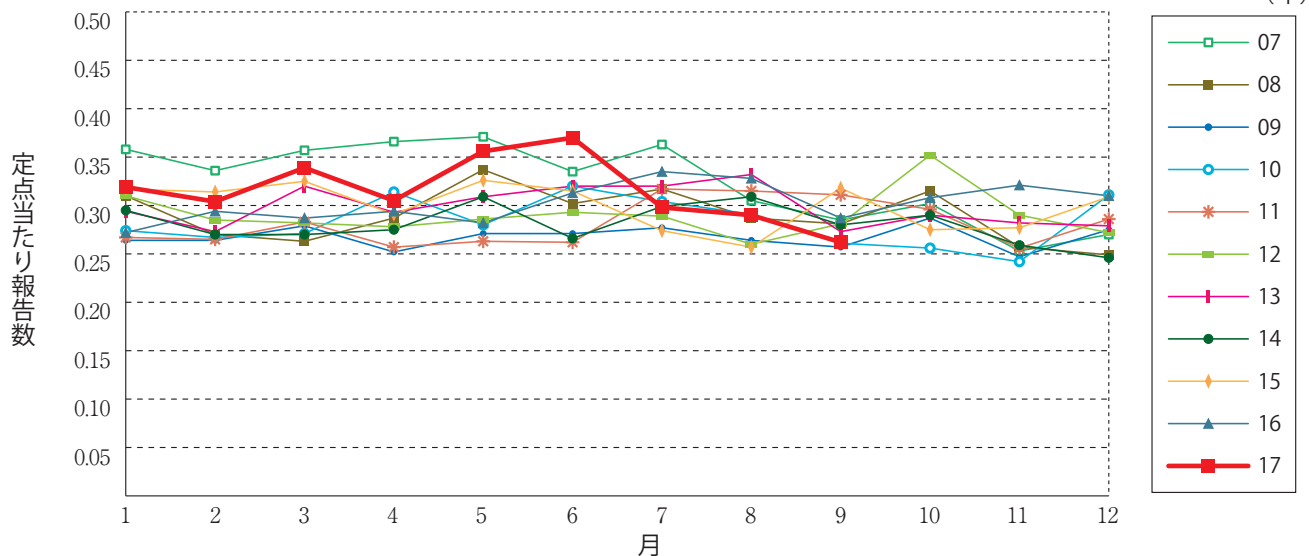
性器クラミジア感染症(女性)



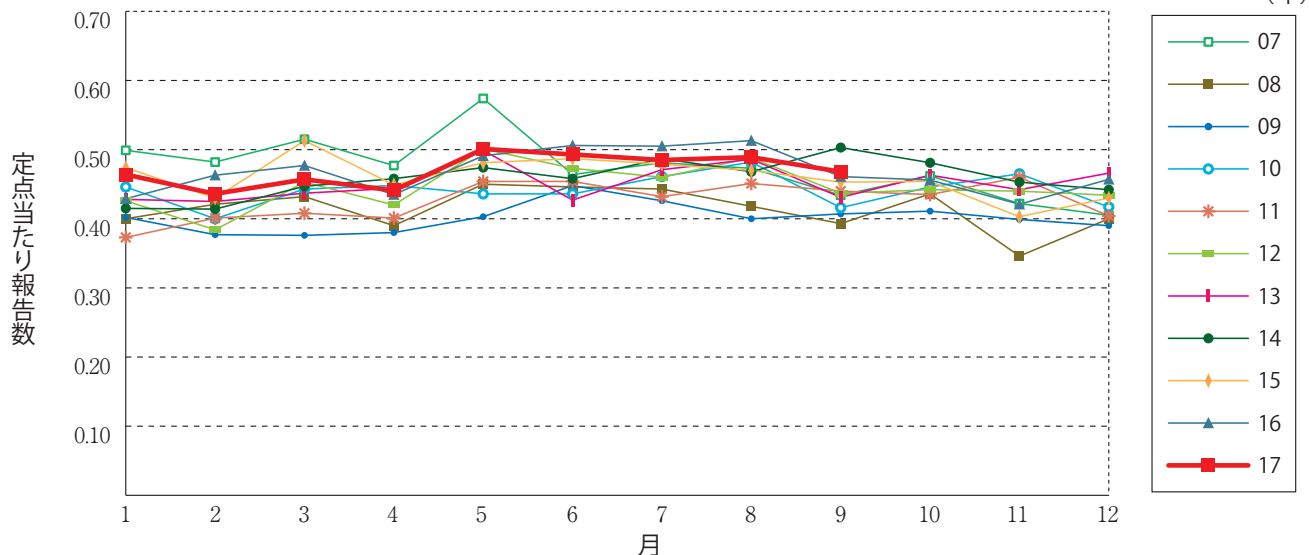
性器ヘルペスウイルス感染症(総数)



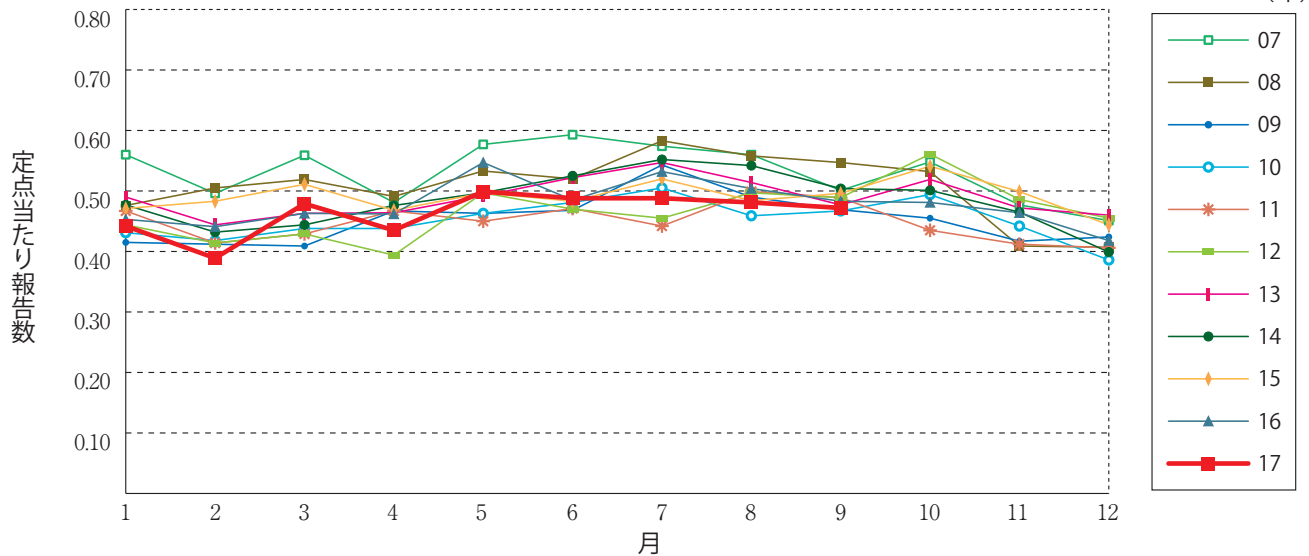
性器ヘルペスウイルス感染症(男性)



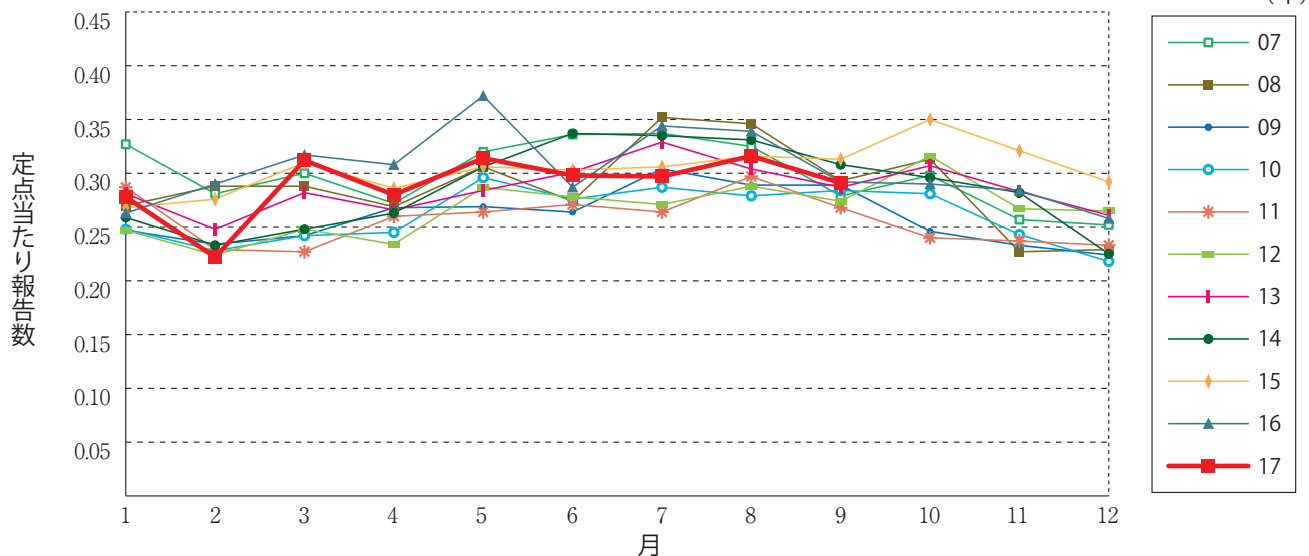
性器ヘルペスウイルス感染症(女性)



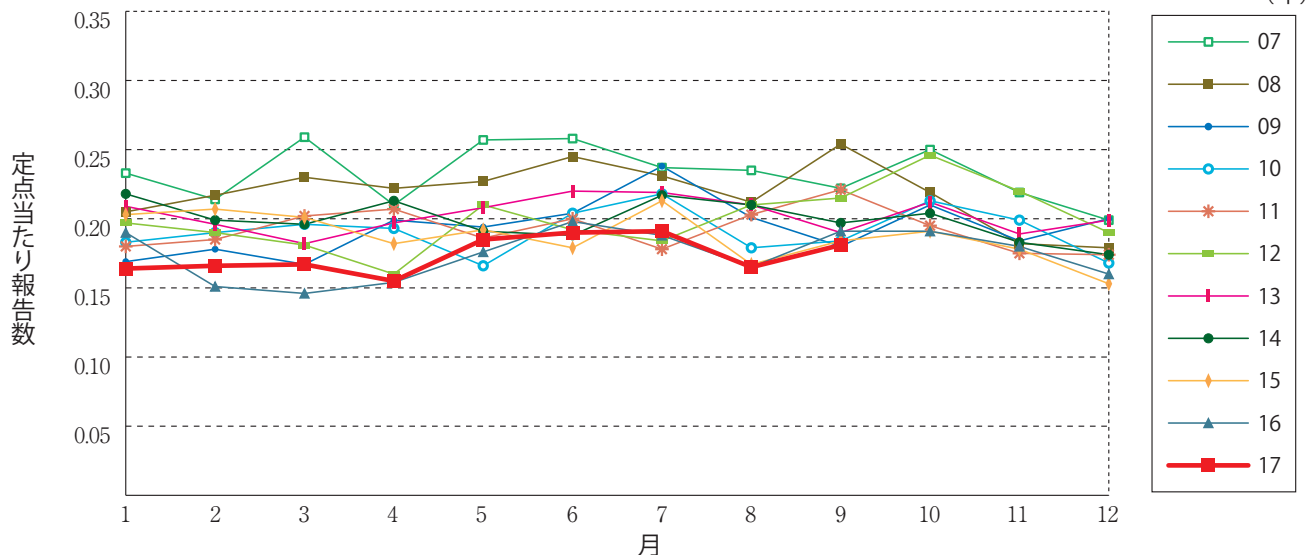
尖圭コンジローマ(総数)



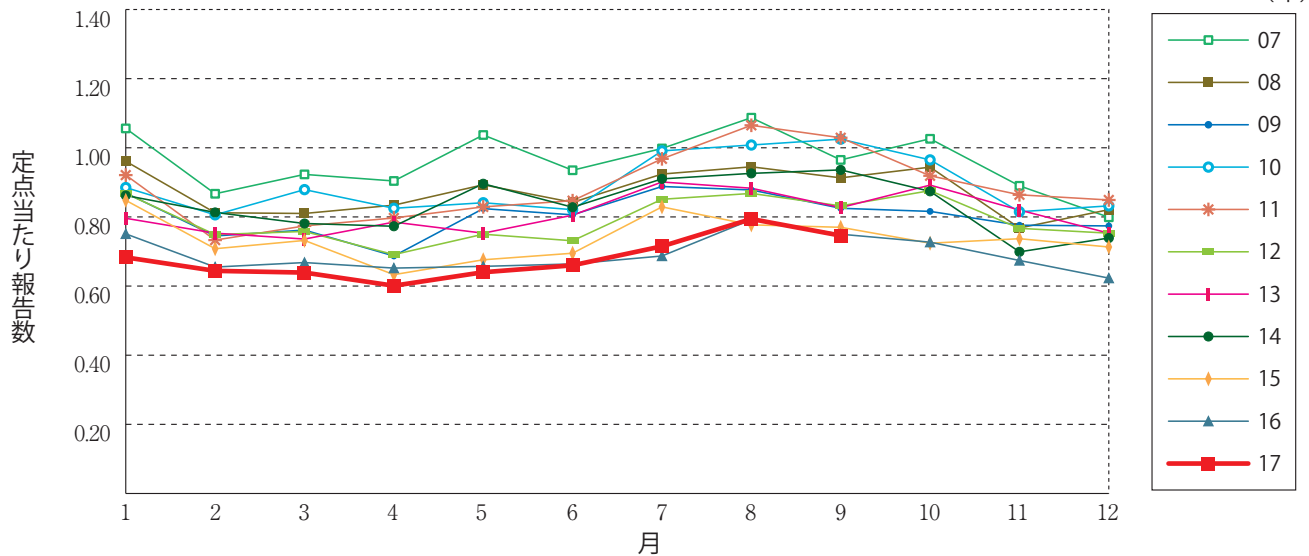
尖圭コンジローマ(男性)



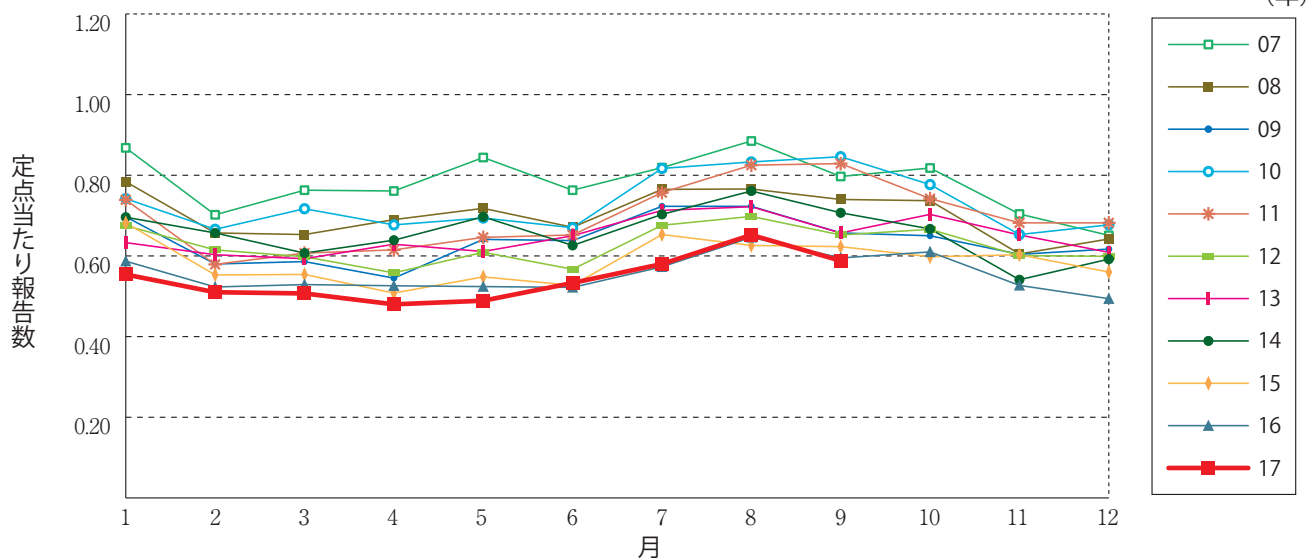
尖圭コンジローマ(女性)



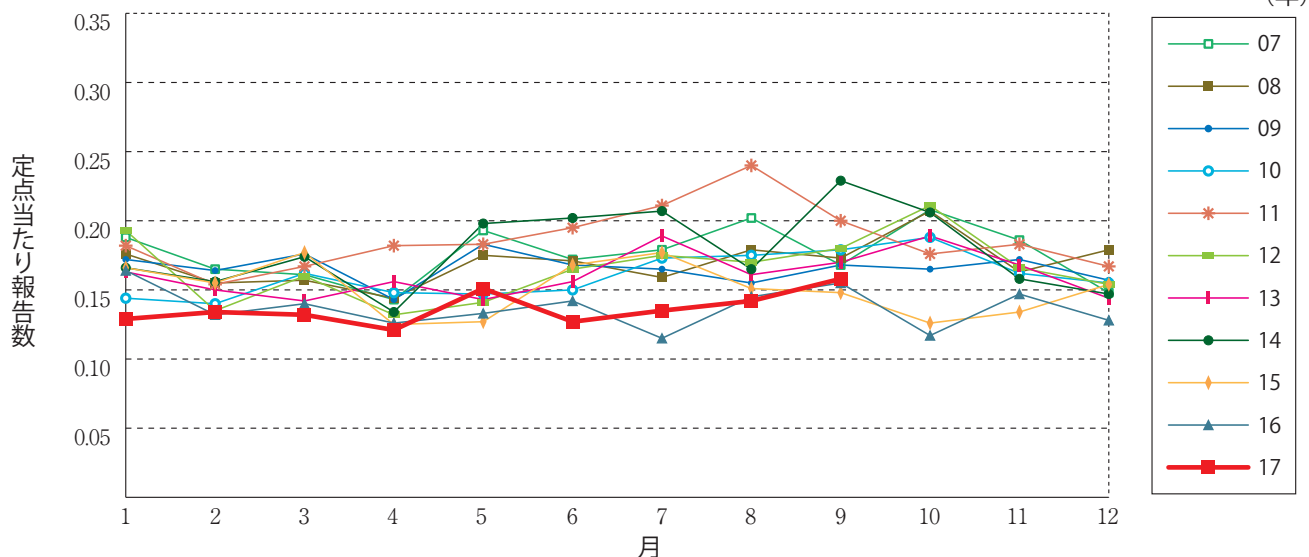
淋菌感染症(総数)



淋菌感染症(男性)

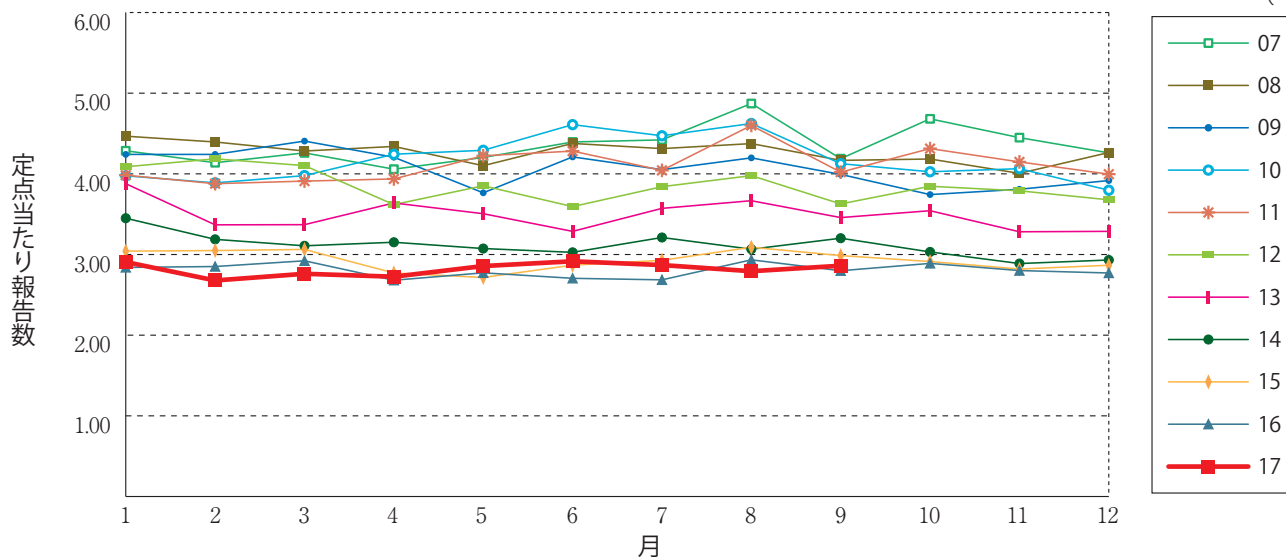


淋菌感染症(女性)



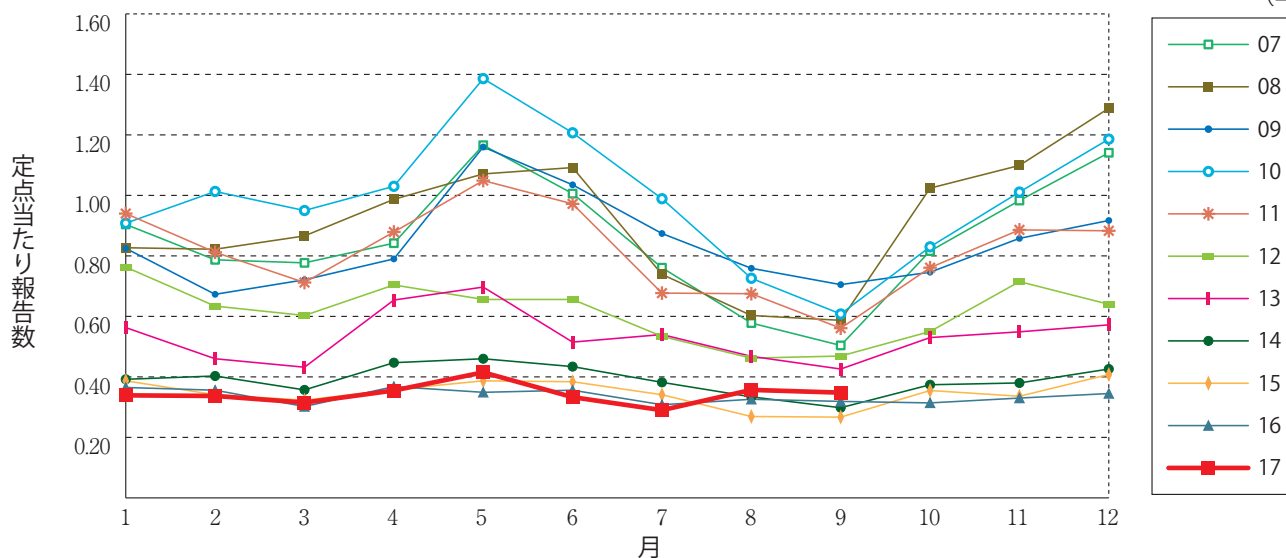
メチシリン耐性黄色ブドウ球菌感染症

(年)



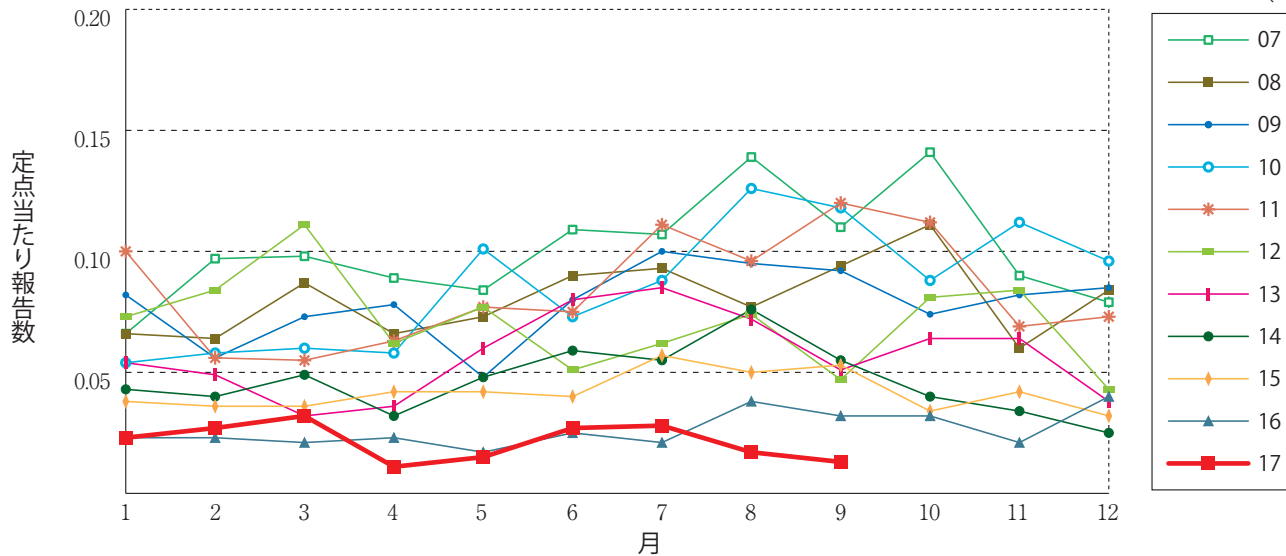
ペニシリン耐性肺炎球菌感染症

(年)



薬剤耐性緑膿菌感染症

(年)





9月のデータ

注)10月13日集計分 薬剤耐性アシネトバクター感染症は2014年9月19日より全数把握対象疾患に変更となりました。

報告数・定点当り報告数, 疾病・都道府県・性別(総数)

2017年9月

	性器クラミジア感染症		性器ヘルペスウイルス感染症		尖圭コンジローマ		淋菌感染症		メチシリン耐性黄色ブドウ球菌感染症		ペニシリン耐性肺炎球菌感染症		薬剤耐性緑膿菌感染症	
	報告数	定点当り	報告数	定点当り	報告数	定点当り	報告数	定点当り	報告数	定点当り	報告数	定点当り	報告数	定点当り
総数	2248	2.27	722	0.73	467	0.47	738	0.75	1356	2.86	165	0.35	6	0.01
北海道	158	3.76	40	0.95	23	0.55	39	0.93	41	1.78	1	0.04	-	-
青森県	21	1.62	5	0.38	7	0.54	5	0.38	13	2.17	1	0.17	-	-
岩手県	32	2.13	2	0.13	7	0.47	10	0.67	42	2.21	9	0.47	-	-
宮城県	25	1.56	13	0.81	19	1.19	5	0.31	31	2.58	5	0.42	-	-
秋田県	12	0.86	7	0.50	4	0.29	3	0.21	19	2.38	15	1.88	-	-
山形県	14	1.40	7	0.70	2	0.20	1	0.10	25	2.78	2	0.22	-	-
福島県	47	3.13	12	0.80	9	0.60	21	1.40	34	5.67	-	-	-	-
茨城県	75	3.41	12	0.55	7	0.32	7	0.32	19	1.46	1	0.08	1	0.08
栃木県	34	2.00	3	0.18	13	0.76	8	0.47	14	2.00	-	-	-	-
群馬県	48	2.00	12	0.50	10	0.42	11	0.46	12	1.50	4	0.50	-	-
埼玉県	148	2.55	37	0.64	25	0.43	52	0.90	14	1.40	7	0.70	-	-
千葉県	54	1.26	43	1.00	13	0.30	19	0.44	17	1.89	5	0.56	-	-
東京都	229	4.16	109	1.98	78	1.42	115	2.09	76	3.04	3	0.12	-	-
神奈川県	166	2.44	35	0.51	22	0.32	54	0.79	18	1.80	2	0.20	-	-
新潟県	22	1.47	12	0.80	5	0.33	10	0.67	41	3.15	6	0.46	-	-
富山県	10	1.00	3	0.30	2	0.20	1	0.10	8	1.60	4	0.80	-	-
石川県	21	2.10	12	1.20	5	0.50	12	1.20	22	4.40	-	-	-	-
福井県	2	0.40	8	1.60	-	-	1	0.20	17	2.83	9	1.50	-	-
山梨県	18	2.00	11	1.22	1	0.11	6	0.67	14	1.40	-	-	-	-
長野県	19	1.36	5	0.36	-	-	-	-	11	1.00	1	0.09	-	-
岐阜県	23	1.53	3	0.20	9	0.60	9	0.60	18	3.60	3	0.60	1	0.20
静岡県	36	1.20	12	0.40	6	0.20	10	0.33	25	2.50	-	-	-	-
愛知県	157	2.42	49	0.75	28	0.43	57	0.88	75	5.00	22	1.47	1	0.07
三重県	10	0.59	5	0.29	4	0.24	2	0.12	40	4.44	1	0.11	1	0.11
滋賀県	4	0.44	2	0.22	2	0.22	2	0.22	31	4.43	1	0.14	1	0.14
京都府	28	1.22	14	0.61	3	0.13	5	0.22	6	0.86	-	-	-	-
大阪府	235	3.46	60	0.88	54	0.79	74	1.09	66	3.67	10	0.56	1	0.06
兵庫県	80	1.74	21	0.46	19	0.41	23	0.50	29	2.42	5	0.42	-	-
奈良県	13	1.18	4	0.36	3	0.27	2	0.18	40	6.67	2	0.33	-	-
和歌山県	22	3.14	9	1.29	3	0.43	7	1.00	25	2.27	-	-	-	-
鳥取県	33	4.71	6	0.86	8	1.14	11	1.57	12	2.40	5	1.00	-	-
島根県	15	2.50	-	-	-	-	6	1.00	21	2.63	-	-	-	-
岡山県	27	1.59	3	0.18	8	0.47	7	0.41	8	1.60	-	-	-	-
広島県	44	1.91	15	0.65	15	0.65	18	0.78	69	3.29	8	0.38	-	-
山口県	17	1.42	11	0.92	4	0.33	5	0.42	46	5.11	5	0.56	-	-
徳島県	16	2.67	15	2.50	5	0.83	3	0.50	23	3.29	1	0.14	-	-
香川県	12	0.86	9	0.64	5	0.36	-	-	6	1.20	-	-	-	-
愛媛県	5	0.45	3	0.27	1	0.09	4	0.36	9	1.50	-	-	-	-
高知県	3	0.50	-	-	-	-	-	-	35	4.38	-	-	-	-
福岡県	97	2.62	39	1.05	16	0.43	44	1.19	69	4.60	6	0.40	-	-
佐賀県	19	2.71	5	0.71	4	0.57	6	0.86	14	2.33	1	0.17	-	-
長崎県	20	2.00	6	0.60	-	-	8	0.80	53	4.42	2	0.17	-	-
熊本県	67	4.19	15	0.94	10	0.63	12	0.75	22	1.47	4	0.27	-	-
大分県	22	2.20	6	0.60	-	-	5	0.50	45	4.09	1	0.09	-	-
宮崎県	21	1.62	7	0.54	1	0.08	9	0.69	26	3.71	1	0.14	-	-
鹿児島県	48	3.00	8	0.50	5	0.31	27	1.69	11	0.92	2	0.17	-	-
沖縄県	19	1.58	7	0.58	2	0.17	2	0.17	44	6.29	10	1.43	-	-

報告数・定点当り報告数, 疾病・都道府県・性別(男)

2017年9月

	性器クラミジア 感染症		性器ヘルペス ウイルス感染症		尖圭コンジローマ		淋菌感染症		メチシリン耐性黄色 ブドウ球菌感染症		ペニシリン耐性 肺炎球菌感染症		薬剤耐性 緑膿菌感染症	
	報告数	定点当り	報告数	定点当り	報告数	定点当り	報告数	定点当り	報告数	定点当り	報告数	定点当り	報告数	定点当り
総 数	1137	1.15	259	0.26	288	0.29	582	0.59	860	1.81	94	0.20	5	0.01
北海道	38	0.90	10	0.24	12	0.29	16	0.38	24	1.04	1	0.04	-	-
青森県	7	0.54	2	0.15	6	0.46	4	0.31	7	1.17	-	-	-	-
岩手県	16	1.07	1	0.07	7	0.47	9	0.60	26	1.37	5	0.26	-	-
宮城県	11	0.69	3	0.19	17	1.06	5	0.31	24	2.00	2	0.17	-	-
秋田県	5	0.36	4	0.29	2	0.14	2	0.14	8	1.00	10	1.25	-	-
山形県	4	0.40	2	0.20	1	0.10	-	-	16	1.78	2	0.22	-	-
福島県	20	1.33	3	0.20	4	0.27	16	1.07	22	3.67	-	-	-	-
茨城県	23	1.05	2	0.09	2	0.09	3	0.14	9	0.69	1	0.08	1	0.08
栃木県	20	1.18	1	0.06	7	0.41	8	0.47	11	1.57	-	-	-	-
群馬県	28	1.17	2	0.08	3	0.13	10	0.42	7	0.88	1	0.13	-	-
埼玉県	63	1.09	6	0.10	15	0.26	48	0.83	7	0.70	2	0.20	-	-
千葉県	26	0.60	11	0.26	10	0.23	15	0.35	10	1.11	2	0.22	-	-
東京都	129	2.35	70	1.27	45	0.82	86	1.56	45	1.80	3	0.12	-	-
神奈川県	101	1.49	15	0.22	14	0.21	52	0.76	10	1.00	1	0.10	-	-
新潟県	13	0.87	6	0.40	3	0.20	9	0.60	29	2.23	3	0.23	-	-
富山県	4	0.40	1	0.10	1	0.10	1	0.10	4	0.80	2	0.40	-	-
石川県	10	1.00	5	0.50	5	0.50	9	0.90	12	2.40	-	-	-	-
福井県	-	-	-	-	-	-	1	0.20	13	2.17	7	1.17	-	-
山梨県	10	1.11	-	-	-	-	5	0.56	10	1.00	-	-	-	-
長野県	5	0.36	2	0.14	-	-	-	-	9	0.82	1	0.09	-	-
岐阜県	17	1.13	2	0.13	8	0.53	7	0.47	16	3.20	1	0.20	-	-
静岡県	16	0.53	3	0.10	3	0.10	5	0.17	16	1.60	-	-	-	-
愛知県	103	1.58	23	0.35	22	0.34	52	0.80	41	2.73	12	0.80	1	0.07
三重県	4	0.24	3	0.18	-	-	1	0.06	30	3.33	-	-	1	0.11
滋賀県	2	0.22	1	0.11	-	-	2	0.22	20	2.86	-	-	1	0.14
京都府	7	0.30	2	0.09	1	0.04	2	0.09	3	0.43	-	-	-	-
大阪府	114	1.68	19	0.28	29	0.43	54	0.79	43	2.39	9	0.50	1	0.06
兵庫県	48	1.04	6	0.13	12	0.26	18	0.39	18	1.50	1	0.08	-	-
奈良県	7	0.64	1	0.09	2	0.18	2	0.18	22	3.67	2	0.33	-	-
和歌山県	14	2.00	5	0.71	1	0.14	7	1.00	17	1.55	-	-	-	-
鳥取県	22	3.14	4	0.57	7	1.00	7	1.00	10	2.00	4	0.80	-	-
島根県	11	1.83	-	-	-	-	6	1.00	14	1.75	-	-	-	-
岡山県	6	0.35	-	-	4	0.24	2	0.12	3	0.60	-	-	-	-
広島県	29	1.26	6	0.26	8	0.35	13	0.57	43	2.05	3	0.14	-	-
山口県	8	0.67	4	0.33	2	0.17	5	0.42	30	3.33	3	0.33	-	-
徳島県	10	1.67	1	0.17	5	0.83	3	0.50	15	2.14	1	0.14	-	-
香川県	2	0.14	3	0.21	3	0.21	-	-	5	1.00	-	-	-	-
愛媛県	5	0.45	3	0.27	1	0.09	4	0.36	4	0.67	-	-	-	-
高知県	-	-	-	-	-	-	-	-	27	3.38	-	-	-	-
福岡県	55	1.49	11	0.30	11	0.30	36	0.97	38	2.53	2	0.13	-	-
佐賀県	13	1.86	3	0.43	2	0.29	6	0.86	8	1.33	1	0.17	-	-
長崎県	12	1.20	1	0.10	-	-	4	0.40	39	3.25	2	0.17	-	-
熊本県	37	2.31	3	0.19	7	0.44	8	0.50	16	1.07	4	0.27	-	-
大分県	13	1.30	5	0.50	-	-	4	0.40	33	3.00	-	-	-	-
宮崎県	12	0.92	-	-	1	0.08	9	0.69	15	2.14	1	0.14	-	-
鹿児島県	35	2.19	4	0.25	5	0.31	25	1.56	4	0.33	1	0.08	-	-
沖縄県	2	0.17	-	-	-	-	1	0.08	27	3.86	4	0.57	-	-

報告数・定点当り報告数, 疾病・都道府県・性別(女)

2017年9月

	性器クラミジア 感染症		性器ヘルペス ウイルス感染症		尖圭コンジローマ		淋菌感染症		メチシリン耐性黄色 ブドウ球菌感染症		ペニシリン耐性 肺炎球菌感染症		薬剤耐性 緑膿菌感染症	
	報告数	定点当り	報告数	定点当り	報告数	定点当り	報告数	定点当り	報告数	定点当り	報告数	定点当り	報告数	定点当り
総 数	1111	1.12	463	0.47	179	0.18	156	0.16	496	1.05	71	0.15	1	0.00
北海道	120	2.86	30	0.71	11	0.26	23	0.55	17	0.74	-	-	-	-
青森県	14	1.08	3	0.23	1	0.08	1	0.08	6	1.00	1	0.17	-	-
岩手県	16	1.07	1	0.07	-	-	1	0.07	16	0.84	4	0.21	-	-
宮城県	14	0.88	10	0.63	2	0.13	-	-	7	0.58	3	0.25	-	-
秋田県	7	0.50	3	0.21	2	0.14	1	0.07	11	1.38	5	0.63	-	-
山形県	10	1.00	5	0.50	1	0.10	1	0.10	9	1.00	-	-	-	-
福島県	27	1.80	9	0.60	5	0.33	5	0.33	12	2.00	-	-	-	-
茨城県	52	2.36	10	0.45	5	0.23	4	0.18	10	0.77	-	-	-	-
栃木県	14	0.82	2	0.12	6	0.35	-	-	3	0.43	-	-	-	-
群馬県	20	0.83	10	0.42	7	0.29	1	0.04	5	0.63	3	0.38	-	-
埼玉県	85	1.47	31	0.53	10	0.17	4	0.07	7	0.70	5	0.50	-	-
千葉県	28	0.65	32	0.74	3	0.07	4	0.09	7	0.78	3	0.33	-	-
東京都	100	1.82	39	0.71	33	0.60	29	0.53	31	1.24	-	-	-	-
神奈川県	65	0.96	20	0.29	8	0.12	2	0.03	8	0.80	1	0.10	-	-
新潟県	9	0.60	6	0.40	2	0.13	1	0.07	12	0.92	3	0.23	-	-
富山県	6	0.60	2	0.20	1	0.10	-	-	4	0.80	2	0.40	-	-
石川県	11	1.10	7	0.70	-	-	3	0.30	10	2.00	-	-	-	-
福井県	2	0.40	8	1.60	-	-	-	-	4	0.67	2	0.33	-	-
山梨県	8	0.89	11	1.22	1	0.11	1	0.11	4	0.40	-	-	-	-
長野県	14	1.00	3	0.21	-	-	-	-	2	0.18	-	-	-	-
岐阜県	6	0.40	1	0.07	1	0.07	2	0.13	2	0.40	2	0.40	1	0.20
静岡県	20	0.67	9	0.30	3	0.10	5	0.17	9	0.90	-	-	-	-
愛知県	54	0.83	26	0.40	6	0.09	5	0.08	34	2.27	10	0.67	-	-
三重県	6	0.35	2	0.12	4	0.24	1	0.06	10	1.11	1	0.11	-	-
滋賀県	2	0.22	1	0.11	2	0.22	-	-	11	1.57	1	0.14	-	-
京都府	21	0.91	12	0.52	2	0.09	3	0.13	3	0.43	-	-	-	-
大阪府	121	1.78	41	0.60	25	0.37	20	0.29	23	1.28	1	0.06	-	-
兵庫県	32	0.70	15	0.33	7	0.15	5	0.11	11	0.92	4	0.33	-	-
奈良県	6	0.55	3	0.27	1	0.09	-	-	18	3.00	-	-	-	-
和歌山県	8	1.14	4	0.57	2	0.29	-	-	8	0.73	-	-	-	-
鳥取県	11	1.57	2	0.29	1	0.14	4	0.57	2	0.40	1	0.20	-	-
島根県	4	0.67	-	-	-	-	-	-	7	0.88	-	-	-	-
岡山県	21	1.24	3	0.18	4	0.24	5	0.29	5	1.00	-	-	-	-
広島県	15	0.65	9	0.39	7	0.30	5	0.22	26	1.24	5	0.24	-	-
山口県	9	0.75	7	0.58	2	0.17	-	-	16	1.78	2	0.22	-	-
徳島県	6	1.00	14	2.33	-	-	-	-	8	1.14	-	-	-	-
香川県	10	0.71	6	0.43	2	0.14	-	-	1	0.20	-	-	-	-
愛媛県	-	-	-	-	-	-	-	-	5	0.83	-	-	-	-
高知県	3	0.50	-	-	-	-	-	-	8	1.00	-	-	-	-
福岡県	42	1.14	28	0.76	5	0.14	8	0.22	31	2.07	4	0.27	-	-
佐賀県	6	0.86	2	0.29	2	0.29	-	-	6	1.00	-	-	-	-
長崎県	8	0.80	5	0.50	-	-	4	0.40	14	1.17	-	-	-	-
熊本県	30	1.88	12	0.75	3	0.19	4	0.25	6	0.40	-	-	-	-
大分県	9	0.90	1	0.10	-	-	1	0.10	12	1.09	1	0.09	-	-
宮崎県	9	0.69	7	0.54	-	-	-	-	11	1.57	-	-	-	-
鹿児島県	13	0.81	4	0.25	-	-	2	0.13	7	0.58	1	0.08	-	-
沖縄県	17	1.42	7	0.58	2	0.17	1	0.08	17	2.43	6	0.86	-	-



41週のデータ

注)表中の報告数は10月18日集計分であり、その後の報告は次週以降の累積に反映されます。
 新型インフルエンザは掲載していません。

報告数・累積報告数, 疾病・都道府県別

2017年41週

	エボラ出血熱		クリミア・コンゴ出血熱		痘 瘡		南米出血熱		ペスト		マールブルグ病		ラッサ熱		急性灰白髄炎		結 核	
	報告数	累積	報告数	累積	報告数	累積	報告数	累積	報告数	累積	報告数	累積	報告数	累積	報告数	累積	報告数	累積
総 数	-	-	-	-	-	-	-	-	-	-	-	-	-	-	-	-	312	17785
北海道	-	-	-	-	-	-	-	-	-	-	-	-	-	-	-	-	7	509
青森県	-	-	-	-	-	-	-	-	-	-	-	-	-	-	-	-	5	241
岩手県	-	-	-	-	-	-	-	-	-	-	-	-	-	-	-	-	3	171
宮城県	-	-	-	-	-	-	-	-	-	-	-	-	-	-	-	-	5	251
秋田県	-	-	-	-	-	-	-	-	-	-	-	-	-	-	-	-	2	91
山形県	-	-	-	-	-	-	-	-	-	-	-	-	-	-	-	-	1	90
福島県	-	-	-	-	-	-	-	-	-	-	-	-	-	-	-	-	6	158
茨城県	-	-	-	-	-	-	-	-	-	-	-	-	-	-	-	-	10	398
栃木県	-	-	-	-	-	-	-	-	-	-	-	-	-	-	-	-	5	236
群馬県	-	-	-	-	-	-	-	-	-	-	-	-	-	-	-	-	3	209
埼玉県	-	-	-	-	-	-	-	-	-	-	-	-	-	-	-	-	21	1015
千葉県	-	-	-	-	-	-	-	-	-	-	-	-	-	-	-	-	16	986
東京都	-	-	-	-	-	-	-	-	-	-	-	-	-	-	-	-	46	2683
神奈川県	-	-	-	-	-	-	-	-	-	-	-	-	-	-	-	-	11	1278
新潟県	-	-	-	-	-	-	-	-	-	-	-	-	-	-	-	-	5	197
富山県	-	-	-	-	-	-	-	-	-	-	-	-	-	-	-	-	5	142
石川県	-	-	-	-	-	-	-	-	-	-	-	-	-	-	-	-	3	151
福井県	-	-	-	-	-	-	-	-	-	-	-	-	-	-	-	-	3	114
山梨県	-	-	-	-	-	-	-	-	-	-	-	-	-	-	-	-	1	70
長野県	-	-	-	-	-	-	-	-	-	-	-	-	-	-	-	-	4	234
岐阜県	-	-	-	-	-	-	-	-	-	-	-	-	-	-	-	-	6	373
静岡県	-	-	-	-	-	-	-	-	-	-	-	-	-	-	-	-	7	357
愛知県	-	-	-	-	-	-	-	-	-	-	-	-	-	-	-	-	19	1195
三重県	-	-	-	-	-	-	-	-	-	-	-	-	-	-	-	-	-	215
滋賀県	-	-	-	-	-	-	-	-	-	-	-	-	-	-	-	-	5	201
京都府	-	-	-	-	-	-	-	-	-	-	-	-	-	-	-	-	17	433
大阪府	-	-	-	-	-	-	-	-	-	-	-	-	-	-	-	-	11	1107
兵庫県	-	-	-	-	-	-	-	-	-	-	-	-	-	-	-	-	12	642
奈良県	-	-	-	-	-	-	-	-	-	-	-	-	-	-	-	-	7	233
和歌山県	-	-	-	-	-	-	-	-	-	-	-	-	-	-	-	-	1	149
鳥取県	-	-	-	-	-	-	-	-	-	-	-	-	-	-	-	-	-	61
島根県	-	-	-	-	-	-	-	-	-	-	-	-	-	-	-	-	1	92
岡山県	-	-	-	-	-	-	-	-	-	-	-	-	-	-	-	-	1	262
広島県	-	-	-	-	-	-	-	-	-	-	-	-	-	-	-	-	10	327
山口県	-	-	-	-	-	-	-	-	-	-	-	-	-	-	-	-	5	176
徳島県	-	-	-	-	-	-	-	-	-	-	-	-	-	-	-	-	1	111
香川県	-	-	-	-	-	-	-	-	-	-	-	-	-	-	-	-	-	122
愛媛県	-	-	-	-	-	-	-	-	-	-	-	-	-	-	-	-	3	164
高知県	-	-	-	-	-	-	-	-	-	-	-	-	-	-	-	-	3	91
福岡県	-	-	-	-	-	-	-	-	-	-	-	-	-	-	-	-	22	880
佐賀県	-	-	-	-	-	-	-	-	-	-	-	-	-	-	-	-	1	105
長崎県	-	-	-	-	-	-	-	-	-	-	-	-	-	-	-	-	3	254
熊本県	-	-	-	-	-	-	-	-	-	-	-	-	-	-	-	-	2	151
大分県	-	-	-	-	-	-	-	-	-	-	-	-	-	-	-	-	5	185
宮崎県	-	-	-	-	-	-	-	-	-	-	-	-	-	-	-	-	3	144
鹿児島県	-	-	-	-	-	-	-	-	-	-	-	-	-	-	-	-	4	249
沖縄県	-	-	-	-	-	-	-	-	-	-	-	-	-	-	-	-	1	282

* 病原体がSARSコロナウイルスであるものに限る。
 ** 病原体がMERSコロナウイルスであるものに限る。2014年7月26日より届出対象疾患となりました。
 *** 2013年5月6日より届出対象疾患となりました。

報告数・累積報告数, 疾病・都道府県別

2017年41週

	ジフテリア		重症急性 呼吸器症候群*		中東呼吸器 症候群**		鳥インフル エンザ(H5N1)		鳥インフル エンザ(H7N9)***		コレラ		細菌性赤痢		腸管出血性 大腸菌感染症		腸チフス	
	報告数	累積	報告数	累積	報告数	累積	報告数	累積	報告数	累積	報告数	累積	報告数	累積	報告数	累積	報告数	累積
総 数	-	-	-	-	-	-	-	-	-	-	7	1	121	66	3391	1	31	
北海道	-	-	-	-	-	-	-	-	-	-	-	-	1	5	205	-	1	
青森県	-	-	-	-	-	-	-	-	-	-	-	-	-	-	28	-	-	
岩手県	-	-	-	-	-	-	-	-	-	-	1	-	2	4	147	-	-	
宮城県	-	-	-	-	-	-	-	-	-	-	-	-	1	-	74	-	1	
秋田県	-	-	-	-	-	-	-	-	-	-	-	-	-	1	34	-	-	
山形県	-	-	-	-	-	-	-	-	-	-	-	-	-	-	55	-	-	
福島県	-	-	-	-	-	-	-	-	-	-	-	-	1	-	30	-	-	
茨城県	-	-	-	-	-	-	-	-	-	-	-	-	1	-	86	-	2	
栃木県	-	-	-	-	-	-	-	-	-	-	-	-	2	1	40	-	-	
群馬県	-	-	-	-	-	-	-	-	-	-	-	-	1	3	1	100	-	2
埼玉県	-	-	-	-	-	-	-	-	-	-	-	-	6	2	233	-	1	
千葉県	-	-	-	-	-	-	-	-	-	-	-	-	3	5	161	-	1	
東京都	-	-	-	-	-	-	-	-	-	-	2	-	29	13	431	-	8	
神奈川県	-	-	-	-	-	-	-	-	-	-	-	-	15	4	240	-	2	
新潟県	-	-	-	-	-	-	-	-	-	-	-	-	-	3	34	-	1	
富山県	-	-	-	-	-	-	-	-	-	-	-	-	3	-	29	-	-	
石川県	-	-	-	-	-	-	-	-	-	-	-	-	1	-	34	-	1	
福井県	-	-	-	-	-	-	-	-	-	-	-	-	-	1	25	-	-	
山梨県	-	-	-	-	-	-	-	-	-	-	-	-	-	1	11	-	-	
長野県	-	-	-	-	-	-	-	-	-	-	-	-	1	1	129	-	-	
岐阜県	-	-	-	-	-	-	-	-	-	-	-	-	2	1	87	-	1	
静岡県	-	-	-	-	-	-	-	-	-	-	-	-	4	3	68	-	2	
愛知県	-	-	-	-	-	-	-	-	-	-	1	-	10	4	150	-	1	
三重県	-	-	-	-	-	-	-	-	-	-	-	-	-	3	39	-	-	
滋賀県	-	-	-	-	-	-	-	-	-	-	-	-	-	1	35	-	-	
京都府	-	-	-	-	-	-	-	-	-	-	-	-	2	1	34	-	1	
大阪府	-	-	-	-	-	-	-	-	-	-	1	-	7	2	147	1	1	
兵庫県	-	-	-	-	-	-	-	-	-	-	-	-	6	2	85	-	2	
奈良県	-	-	-	-	-	-	-	-	-	-	-	-	-	-	19	-	-	
和歌山県	-	-	-	-	-	-	-	-	-	-	-	-	-	-	9	-	-	
鳥取県	-	-	-	-	-	-	-	-	-	-	-	-	2	-	16	-	-	
島根県	-	-	-	-	-	-	-	-	-	-	-	-	-	-	13	-	-	
岡山県	-	-	-	-	-	-	-	-	-	-	2	-	1	-	56	-	1	
広島県	-	-	-	-	-	-	-	-	-	-	-	-	1	1	53	-	-	
山口県	-	-	-	-	-	-	-	-	-	-	-	-	-	-	20	-	-	
徳島県	-	-	-	-	-	-	-	-	-	-	-	-	-	-	12	-	-	
香川県	-	-	-	-	-	-	-	-	-	-	-	-	-	2	24	-	-	
愛媛県	-	-	-	-	-	-	-	-	-	-	-	-	-	-	11	-	2	
高知県	-	-	-	-	-	-	-	-	-	-	-	-	2	-	1	-	-	
福岡県	-	-	-	-	-	-	-	-	-	-	-	-	10	1	151	-	-	
佐賀県	-	-	-	-	-	-	-	-	-	-	-	-	2	-	35	-	-	
長崎県	-	-	-	-	-	-	-	-	-	-	-	-	-	1	44	-	-	
熊本県	-	-	-	-	-	-	-	-	-	-	-	-	2	1	30	-	-	
大分県	-	-	-	-	-	-	-	-	-	-	-	-	-	1	43	-	-	
宮崎県	-	-	-	-	-	-	-	-	-	-	-	-	-	-	17	-	-	
鹿児島県	-	-	-	-	-	-	-	-	-	-	-	-	-	-	47	-	-	
沖縄県	-	-	-	-	-	-	-	-	-	-	-	-	1	-	19	-	-	

報告数・累積報告数, 疾病・都道府県別

2017年41週

	パラチフス		E型肝炎		ウエストナイル熱		A型肝炎		エキノコックス症		黄熱		オウム病		オムスク出血熱		回帰熱	
	報告数	累積	報告数	累積	報告数	累積	報告数	累積	報告数	累積	報告数	累積	報告数	累積	報告数	累積	報告数	累積
総数	-	13	5	253	-	-	2	228	-	22	-	-	-	10	-	-	1	8
北海道	-	-	1	59	-	-	-	4	-	19	-	-	-	-	-	-	1	5
青森県	-	-	1	7	-	-	-	2	-	-	-	-	-	-	-	-	-	-
岩手県	-	-	-	2	-	-	-	2	-	-	-	-	-	-	-	-	-	-
宮城県	-	1	-	5	-	-	-	4	-	-	-	-	-	-	-	-	-	-
秋田県	-	-	-	1	-	-	-	-	-	-	-	-	-	-	-	-	-	-
山形県	-	-	-	6	-	-	-	1	-	-	-	-	-	-	-	-	-	-
福島県	-	-	-	3	-	-	-	-	-	-	-	-	-	-	-	-	-	-
茨城県	-	-	-	9	-	-	-	4	-	-	-	-	1	-	-	-	-	-
栃木県	-	-	-	1	-	-	-	1	-	-	-	-	-	-	-	-	-	-
群馬県	-	-	-	10	-	-	-	6	-	-	-	-	-	-	-	-	-	-
埼玉県	-	-	-	16	-	-	-	12	-	-	-	-	-	-	-	-	-	-
千葉県	-	-	-	13	-	-	-	15	-	-	-	-	-	-	-	-	-	-
東京都	-	6	-	47	-	-	-	53	-	1	-	-	-	-	-	-	-	2
神奈川県	-	2	1	10	-	-	-	14	-	-	-	-	-	-	-	-	-	-
新潟県	-	-	1	11	-	-	-	3	-	1	-	-	-	-	-	-	-	1
富山県	-	-	-	-	-	-	-	3	-	-	-	-	-	-	-	-	-	-
石川県	-	-	-	2	-	-	-	2	-	-	-	-	-	-	-	-	-	-
福井県	-	-	-	1	-	-	-	-	-	-	-	-	1	-	-	-	-	-
山梨県	-	-	-	-	-	-	-	1	-	-	-	-	1	-	-	-	-	-
長野県	-	-	-	1	-	-	-	9	-	-	-	-	-	-	-	-	-	-
岐阜県	-	-	-	1	-	-	-	3	-	-	-	-	2	-	-	-	-	-
静岡県	-	1	-	3	-	-	-	11	-	-	-	-	-	-	-	-	-	-
愛知県	-	-	-	6	-	-	-	7	-	1	-	-	2	-	-	-	-	-
三重県	-	-	-	5	-	-	-	-	-	-	-	-	-	-	-	-	-	-
滋賀県	-	-	-	-	-	-	1	4	-	-	-	-	-	-	-	-	-	-
京都府	-	-	1	1	-	-	-	4	-	-	-	-	1	-	-	-	-	-
大阪府	-	2	-	8	-	-	-	11	-	-	-	-	-	-	-	-	-	-
兵庫県	-	-	-	3	-	-	-	18	-	-	-	-	1	-	-	-	-	-
奈良県	-	-	-	1	-	-	-	1	-	-	-	-	-	-	-	-	-	-
和歌山県	-	-	-	-	-	-	-	1	-	-	-	-	-	-	-	-	-	-
鳥取県	-	-	-	2	-	-	-	4	-	-	-	-	-	-	-	-	-	-
島根県	-	-	-	-	-	-	-	1	-	-	-	-	-	-	-	-	-	-
岡山県	-	-	-	1	-	-	-	4	-	-	-	-	-	-	-	-	-	-
広島県	-	-	-	-	-	-	-	4	-	-	-	-	-	-	-	-	-	-
山口県	-	-	-	1	-	-	-	-	-	-	-	-	-	-	-	-	-	-
徳島県	-	-	-	-	-	-	-	-	-	-	-	-	-	-	-	-	-	-
香川県	-	-	-	1	-	-	-	1	-	-	-	-	-	-	-	-	-	-
愛媛県	-	1	-	3	-	-	-	5	-	-	-	-	-	-	-	-	-	-
高知県	-	-	-	-	-	-	-	-	-	-	-	-	1	-	-	-	-	-
福岡県	-	-	-	5	-	-	1	10	-	-	-	-	-	-	-	-	-	-
佐賀県	-	-	-	-	-	-	-	-	-	-	-	-	-	-	-	-	-	-
長崎県	-	-	-	-	-	-	-	-	-	-	-	-	-	-	-	-	-	-
熊本県	-	-	-	1	-	-	-	1	-	-	-	-	-	-	-	-	-	-
大分県	-	-	-	-	-	-	-	-	-	-	-	-	-	-	-	-	-	-
宮崎県	-	-	-	3	-	-	-	-	-	-	-	-	-	-	-	-	-	-
鹿児島県	-	-	-	-	-	-	-	1	-	-	-	-	-	-	-	-	-	-
沖縄県	-	-	-	4	-	-	-	1	-	-	-	-	-	-	-	-	-	-

*2016年2月15日より届出対象疾患となりました。

**2013年3月4日より届出対象疾患となりました。

報告数・累積報告数, 疾病・都道府県別

2017年41週

	キャサナル 森林病		Q 熱		狂犬病		コクシジ オイデス症		サル痘		ジカウイルス 感染症*		重症熱性血小板 減少症候群**		腎症候性出血熱		西部ウマ脳炎	
	報告数	累積	報告数	累積	報告数	累積	報告数	累積	報告数	累積	報告数	累積	報告数	累積	報告数	累積	報告数	累積
総 数	-	-	-	-	-	-	1	-	-	-	3	-	81	-	-	-	-	-
北海道	-	-	-	-	-	-	-	-	-	-	-	-	-	-	-	-	-	-
青森県	-	-	-	-	-	-	-	-	-	-	-	-	-	-	-	-	-	-
岩手県	-	-	-	-	-	-	-	-	-	-	-	-	-	-	-	-	-	-
宮城県	-	-	-	-	-	-	-	-	-	-	-	-	-	-	-	-	-	-
秋田県	-	-	-	-	-	-	-	-	-	-	-	-	-	-	-	-	-	-
山形県	-	-	-	-	-	-	-	-	-	-	-	-	-	-	-	-	-	-
福島県	-	-	-	-	-	-	-	-	-	-	-	-	-	-	-	-	-	-
茨城県	-	-	-	-	-	-	-	-	-	-	-	-	-	-	-	-	-	-
栃木県	-	-	-	-	-	-	-	-	-	-	-	-	-	-	-	-	-	-
群馬県	-	-	-	-	-	-	-	-	-	-	-	-	-	-	-	-	-	-
埼玉県	-	-	-	-	-	-	-	-	-	-	-	-	-	-	-	-	-	-
千葉県	-	-	-	-	-	-	-	-	-	-	-	-	-	-	-	-	-	-
東京都	-	-	-	-	-	-	1	-	-	-	-	-	-	-	-	-	-	-
神奈川県	-	-	-	-	-	-	-	-	-	-	2	-	-	-	-	-	-	-
新潟県	-	-	-	-	-	-	-	-	-	-	-	-	-	-	-	-	-	-
富山県	-	-	-	-	-	-	-	-	-	-	-	-	-	-	-	-	-	-
石川県	-	-	-	-	-	-	-	-	-	-	-	-	-	-	-	-	-	-
福井県	-	-	-	-	-	-	-	-	-	-	-	-	2	-	-	-	-	-
山梨県	-	-	-	-	-	-	-	-	-	-	-	-	-	-	-	-	-	-
長野県	-	-	-	-	-	-	-	-	-	-	-	-	-	-	-	-	-	-
岐阜県	-	-	-	-	-	-	-	-	-	-	-	-	-	-	-	-	-	-
静岡県	-	-	-	-	-	-	-	-	-	-	-	-	-	-	-	-	-	-
愛知県	-	-	-	-	-	-	-	-	-	-	-	-	-	-	-	-	-	-
三重県	-	-	-	-	-	-	-	-	-	-	-	-	1	-	-	-	-	-
滋賀県	-	-	-	-	-	-	-	-	-	-	-	-	-	-	-	-	-	-
京都府	-	-	-	-	-	-	-	-	-	-	-	-	1	-	-	-	-	-
大阪府	-	-	-	-	-	-	-	-	-	-	1	-	1	-	-	-	-	-
兵庫県	-	-	-	-	-	-	-	-	-	-	-	-	1	-	-	-	-	-
奈良県	-	-	-	-	-	-	-	-	-	-	-	-	-	-	-	-	-	-
和歌山県	-	-	-	-	-	-	-	-	-	-	-	-	2	-	-	-	-	-
鳥取県	-	-	-	-	-	-	-	-	-	-	-	-	-	-	-	-	-	-
島根県	-	-	-	-	-	-	-	-	-	-	-	-	6	-	-	-	-	-
岡山県	-	-	-	-	-	-	-	-	-	-	-	-	-	-	-	-	-	-
広島県	-	-	-	-	-	-	-	-	-	-	-	-	4	-	-	-	-	-
山口県	-	-	-	-	-	-	-	-	-	-	-	-	10	-	-	-	-	-
徳島県	-	-	-	-	-	-	-	-	-	-	-	-	3	-	-	-	-	-
香川県	-	-	-	-	-	-	-	-	-	-	-	-	1	-	-	-	-	-
愛媛県	-	-	-	-	-	-	-	-	-	-	-	-	3	-	-	-	-	-
高知県	-	-	-	-	-	-	-	-	-	-	-	-	4	-	-	-	-	-
福岡県	-	-	-	-	-	-	-	-	-	-	-	-	1	-	-	-	-	-
佐賀県	-	-	-	-	-	-	-	-	-	-	-	-	2	-	-	-	-	-
長崎県	-	-	-	-	-	-	-	-	-	-	-	-	11	-	-	-	-	-
熊本県	-	-	-	-	-	-	-	-	-	-	-	-	1	-	-	-	-	-
大分県	-	-	-	-	-	-	-	-	-	-	-	-	3	-	-	-	-	-
宮崎県	-	-	-	-	-	-	-	-	-	-	-	-	13	-	-	-	-	-
鹿児島県	-	-	-	-	-	-	-	-	-	-	-	-	11	-	-	-	-	-
沖縄県	-	-	-	-	-	-	-	-	-	-	-	-	-	-	-	-	-	-

*鳥インフルエンザ(H5N1及びH7N9)を除く。

報告数・累積報告数, 疾病・都道府県別

2017年41週

	ダニ媒介脳炎		炭 疽		チクングニア熱		つつが虫病		デング熱		東部ウマ脳炎		鳥インフルエンザ*		ニパウイルス感染症		日本紅斑熱	
	報告数	累積	報告数	累積	報告数	累積	報告数	累積	報告数	累積	報告数	累積	報告数	累積	報告数	累積	報告数	累積
総 数	-	2	-	-	-	3	-	114	3	205	-	-	-	-	-	-	15	283
北海道	-	2	-	-	-	-	-	-	-	2	-	-	-	-	-	-	-	-
青森県	-	-	-	-	-	-	-	10	-	1	-	-	-	-	-	-	-	-
岩手県	-	-	-	-	-	-	-	4	-	-	-	-	-	-	-	-	-	-
宮城県	-	-	-	-	-	-	-	1	-	2	-	-	-	-	-	-	-	-
秋田県	-	-	-	-	-	-	-	8	-	-	-	-	-	-	-	-	-	-
山形県	-	-	-	-	-	-	-	4	-	-	-	-	-	-	-	-	-	-
福島県	-	-	-	-	-	-	-	9	-	1	-	-	-	-	-	-	-	-
茨城県	-	-	-	-	-	-	-	2	-	7	-	-	-	-	-	-	-	-
栃木県	-	-	-	-	-	-	-	-	-	3	-	-	-	-	-	-	-	-
群馬県	-	-	-	-	-	-	-	1	-	8	-	-	-	-	-	-	-	-
埼玉県	-	-	-	-	-	-	-	-	-	9	-	-	-	-	-	-	-	-
千葉県	-	-	-	-	-	-	-	7	2	11	-	-	-	-	-	-	-	8
東京都	-	-	-	-	-	1	-	3	-	54	-	-	-	-	-	-	-	1
神奈川県	-	-	-	-	-	-	-	2	-	21	-	-	-	-	-	-	-	1
新潟県	-	-	-	-	-	-	-	8	-	-	-	-	-	-	-	-	-	-
富山県	-	-	-	-	-	-	-	-	-	3	-	-	-	-	-	-	-	-
石川県	-	-	-	-	-	-	-	-	-	2	-	-	-	-	-	-	-	1
福井県	-	-	-	-	-	-	-	-	-	-	-	-	-	-	-	-	-	-
山梨県	-	-	-	-	-	-	-	-	-	3	-	-	-	-	-	-	-	-
長野県	-	-	-	-	-	-	-	9	-	3	-	-	-	-	-	-	-	1
岐阜県	-	-	-	-	-	-	-	1	-	2	-	-	-	-	-	-	-	-
静岡県	-	-	-	-	-	-	-	-	-	1	-	-	-	-	-	-	-	6
愛知県	-	-	-	-	-	-	-	-	-	19	-	-	-	-	-	-	-	-
三重県	-	-	-	-	-	-	-	-	-	2	-	-	-	-	-	-	-	26
滋賀県	-	-	-	-	-	-	-	1	-	2	-	-	-	-	-	-	-	-
京都府	-	-	-	-	-	-	-	-	-	6	-	-	-	-	-	-	-	3
大阪府	-	-	-	-	-	2	-	-	-	13	-	-	-	-	-	-	-	6
兵庫県	-	-	-	-	-	-	-	-	1	6	-	-	-	-	-	-	1	6
奈良県	-	-	-	-	-	-	-	1	-	4	-	-	-	-	-	-	-	-
和歌山県	-	-	-	-	-	-	-	2	-	-	-	-	-	-	-	-	2	41
鳥取県	-	-	-	-	-	-	-	2	-	-	-	-	-	-	-	-	-	5
島根県	-	-	-	-	-	-	-	3	-	-	-	-	-	-	-	-	2	10
岡山県	-	-	-	-	-	-	-	-	-	2	-	-	-	-	-	-	-	5
広島県	-	-	-	-	-	-	-	3	-	4	-	-	-	-	-	-	2	66
山口県	-	-	-	-	-	-	-	-	-	2	-	-	-	-	-	-	-	2
徳島県	-	-	-	-	-	-	-	2	-	-	-	-	-	-	-	-	2	8
香川県	-	-	-	-	-	-	-	-	-	-	-	-	-	-	-	-	-	7
愛媛県	-	-	-	-	-	-	-	-	-	4	-	-	-	-	-	-	-	11
高知県	-	-	-	-	-	-	-	1	-	-	-	-	-	-	-	-	-	6
福岡県	-	-	-	-	-	-	-	-	-	2	-	-	-	-	-	-	1	9
佐賀県	-	-	-	-	-	-	-	1	-	-	-	-	-	-	-	-	1	3
長崎県	-	-	-	-	-	-	-	1	-	1	-	-	-	-	-	-	2	13
熊本県	-	-	-	-	-	-	-	1	-	1	-	-	-	-	-	-	1	12
大分県	-	-	-	-	-	-	-	1	-	2	-	-	-	-	-	-	-	2
宮崎県	-	-	-	-	-	-	-	5	-	-	-	-	-	-	-	-	1	7
鹿児島県	-	-	-	-	-	-	-	19	-	-	-	-	-	-	-	-	-	16
沖縄県	-	-	-	-	-	-	-	2	-	2	-	-	-	-	-	-	-	1

報告数・累積報告数, 疾病・都道府県別

2017年41週

	日本脳炎		ハンタウイルス 肺症候群		Bウイルス病		鼻 疽		ブルセラ症		ベネズエラ ウマ脳炎		ヘンドラウイルス 感 染 症		発しんチフス		ボツリヌス症		
	報告数	累積	報告数	累積	報告数	累積	報告数	累積	報告数	累積	報告数	累積	報告数	累積	報告数	累積	報告数	累積	
総 数	-	1	-	-	-	-	-	-	-	1	-	-	-	-	-	-	-	-	3
北海道	-	-	-	-	-	-	-	-	-	-	-	-	-	-	-	-	-	-	-
青森県	-	-	-	-	-	-	-	-	-	-	-	-	-	-	-	-	-	-	-
岩手県	-	-	-	-	-	-	-	-	-	-	-	-	-	-	-	-	-	-	-
宮城県	-	-	-	-	-	-	-	-	-	-	-	-	-	-	-	-	-	-	-
秋田県	-	-	-	-	-	-	-	-	-	-	-	-	-	-	-	-	-	-	-
山形県	-	-	-	-	-	-	-	-	-	-	-	-	-	-	-	-	-	-	-
福島県	-	-	-	-	-	-	-	-	-	-	-	-	-	-	-	-	-	-	-
茨城県	-	-	-	-	-	-	-	-	-	-	-	-	-	-	-	-	-	-	-
栃木県	-	-	-	-	-	-	-	-	-	-	-	-	-	-	-	-	-	-	-
群馬県	-	-	-	-	-	-	-	-	-	-	-	-	-	-	-	-	-	-	-
埼玉県	-	-	-	-	-	-	-	-	-	-	-	-	-	-	-	-	-	-	-
千葉県	-	-	-	-	-	-	-	-	-	-	-	-	-	-	-	-	-	-	-
東京都	-	-	-	-	-	-	-	-	-	-	-	-	-	-	-	-	-	-	1
神奈川県	-	-	-	-	-	-	-	-	-	-	-	-	-	-	-	-	-	-	-
新潟県	-	-	-	-	-	-	-	-	-	-	-	-	-	-	-	-	-	-	-
富山県	-	-	-	-	-	-	-	-	-	-	-	-	-	-	-	-	-	-	-
石川県	-	-	-	-	-	-	-	-	-	-	-	-	-	-	-	-	-	-	-
福井県	-	-	-	-	-	-	-	-	-	-	-	-	-	-	-	-	-	-	-
山梨県	-	-	-	-	-	-	-	-	-	-	-	-	-	-	-	-	-	-	-
長野県	-	-	-	-	-	-	-	-	-	-	-	-	-	-	-	-	-	-	-
岐阜県	-	-	-	-	-	-	-	-	-	-	-	-	-	-	-	-	-	-	-
静岡県	-	-	-	-	-	-	-	-	-	-	-	-	-	-	-	-	-	-	-
愛知県	-	-	-	-	-	-	-	-	-	1	-	-	-	-	-	-	-	-	-
三重県	-	-	-	-	-	-	-	-	-	-	-	-	-	-	-	-	-	-	-
滋賀県	-	-	-	-	-	-	-	-	-	-	-	-	-	-	-	-	-	-	-
京都府	-	-	-	-	-	-	-	-	-	-	-	-	-	-	-	-	-	-	-
大阪府	-	-	-	-	-	-	-	-	-	-	-	-	-	-	-	-	-	-	-
兵庫県	-	-	-	-	-	-	-	-	-	-	-	-	-	-	-	-	-	-	-
奈良県	-	-	-	-	-	-	-	-	-	-	-	-	-	-	-	-	-	-	-
和歌山県	-	-	-	-	-	-	-	-	-	-	-	-	-	-	-	-	-	-	-
鳥取県	-	-	-	-	-	-	-	-	-	-	-	-	-	-	-	-	-	-	-
島根県	-	-	-	-	-	-	-	-	-	-	-	-	-	-	-	-	-	-	-
岡山県	-	-	-	-	-	-	-	-	-	-	-	-	-	-	-	-	-	-	-
広島県	-	1	-	-	-	-	-	-	-	1	-	-	-	-	-	-	-	-	1
山口県	-	-	-	-	-	-	-	-	-	-	-	-	-	-	-	-	-	-	-
徳島県	-	-	-	-	-	-	-	-	-	-	-	-	-	-	-	-	-	-	-
香川県	-	-	-	-	-	-	-	-	-	-	-	-	-	-	-	-	-	-	-
愛媛県	-	-	-	-	-	-	-	-	-	-	-	-	-	-	-	-	-	-	-
高知県	-	-	-	-	-	-	-	-	-	-	-	-	-	-	-	-	-	-	-
福岡県	-	-	-	-	-	-	-	-	-	-	-	-	-	-	-	-	-	-	-
佐賀県	-	-	-	-	-	-	-	-	-	-	-	-	-	-	-	-	-	-	-
長崎県	-	-	-	-	-	-	-	-	-	-	-	-	-	-	-	-	-	-	-
熊本県	-	-	-	-	-	-	-	-	-	-	-	-	-	-	-	-	-	-	-
大分県	-	-	-	-	-	-	-	-	-	-	-	-	-	-	-	-	-	-	1
宮崎県	-	-	-	-	-	-	-	-	-	-	-	-	-	-	-	-	-	-	-
鹿児島県	-	-	-	-	-	-	-	-	-	-	-	-	-	-	-	-	-	-	-
沖縄県	-	-	-	-	-	-	-	-	-	-	-	-	-	-	-	-	-	-	-

報告数・累積報告数, 疾病・都道府県別

2017年41週

	マラリア		野 兎 病		ライム病		リッサウイルス 感 染 症		リフトバレー熱		類 鼻 疽		レジオネラ症		レプトスピラ症		ロッキー山 紅 斑 熱	
	報告数	累積	報告数	累積	報告数	累積	報告数	累積	報告数	累積	報告数	累積	報告数	累積	報告数	累積	報告数	累積
総 数	1	47	-	-	-	18	-	-	-	-	-	1	41	1367	3	35	-	-
北海道	-	1	-	-	-	9	-	-	-	-	-	-	28	-	-	-	-	
青森県	-	-	-	-	-	-	-	-	-	-	-	1	8	-	-	-	-	
岩手県	-	-	-	-	-	-	-	-	-	-	-	2	18	-	-	-	-	
宮城県	-	1	-	-	-	1	-	-	-	-	-	1	48	-	-	-	-	
秋田県	-	-	-	-	-	-	-	-	-	-	-	-	5	-	-	-	-	
山形県	-	-	-	-	-	-	-	-	-	-	-	-	10	-	-	-	-	
福島県	-	-	-	-	-	-	-	-	-	-	-	-	24	-	-	-	-	
茨城県	-	4	-	-	-	1	-	-	-	-	-	2	44	-	1	-	-	
栃木県	-	1	-	-	-	-	-	-	-	-	-	-	28	-	-	-	-	
群馬県	-	-	-	-	-	1	-	-	-	-	-	-	31	-	-	-	-	
埼玉県	-	-	-	-	-	-	-	-	-	-	-	1	77	-	2	-	-	
千葉県	-	2	-	-	-	-	-	-	-	-	-	2	50	-	-	-	-	
東京都	-	22	-	-	-	1	-	-	-	-	1	7	126	1	7	-	-	
神奈川県	-	1	-	-	-	1	-	-	-	-	-	2	78	-	2	-	-	
新潟県	-	-	-	-	-	2	-	-	-	-	-	2	35	-	-	-	-	
富山県	-	-	-	-	-	-	-	-	-	-	-	-	31	-	-	-	-	
石川県	-	-	-	-	-	-	-	-	-	-	-	1	33	-	-	-	-	
福井県	-	-	-	-	-	-	-	-	-	-	-	-	16	-	-	-	-	
山梨県	-	-	-	-	-	-	-	-	-	-	-	-	5	-	-	-	-	
長野県	-	-	-	-	-	1	-	-	-	-	-	-	32	-	1	-	-	
岐阜県	-	-	-	-	-	-	-	-	-	-	-	1	27	-	-	-	-	
静岡県	-	-	-	-	-	-	-	-	-	-	-	2	42	-	-	-	-	
愛知県	-	1	-	-	-	-	-	-	-	-	-	3	84	-	-	-	-	
三重県	-	-	-	-	-	-	-	-	-	-	-	-	21	-	1	-	-	
滋賀県	-	-	-	-	-	-	-	-	-	-	-	-	16	-	-	-	-	
京都府	-	3	-	-	-	-	-	-	-	-	-	1	22	-	1	-	-	
大阪府	-	2	-	-	-	-	-	-	-	-	-	-	62	-	-	-	-	
兵庫県	-	2	-	-	-	-	-	-	-	-	-	-	55	-	-	-	-	
奈良県	-	-	-	-	-	-	-	-	-	-	-	-	13	-	-	-	-	
和歌山県	-	-	-	-	-	-	-	-	-	-	-	1	11	-	-	-	-	
鳥取県	-	1	-	-	-	-	-	-	-	-	-	-	4	-	-	-	-	
島根県	-	-	-	-	-	-	-	-	-	-	-	-	4	-	-	-	-	
岡山県	-	-	-	-	-	-	-	-	-	-	-	1	21	-	-	-	-	
広島県	1	3	-	-	-	-	-	-	-	-	-	2	99	-	-	-	-	
山口県	-	1	-	-	-	-	-	-	-	-	-	1	14	-	-	-	-	
徳島県	-	-	-	-	-	-	-	-	-	-	-	-	14	-	-	-	-	
香川県	-	-	-	-	-	-	-	-	-	-	-	-	7	-	-	-	-	
愛媛県	-	-	-	-	-	-	-	-	-	-	-	1	10	-	-	-	-	
高知県	-	-	-	-	-	-	-	-	-	-	-	-	3	-	1	-	-	
福岡県	-	1	-	-	-	1	-	-	-	-	-	2	38	1	1	-	-	
佐賀県	-	-	-	-	-	-	-	-	-	-	-	-	2	-	-	-	-	
長崎県	-	1	-	-	-	-	-	-	-	-	-	-	9	-	1	-	-	
熊本県	-	-	-	-	-	-	-	-	-	-	-	3	17	-	-	-	-	
大分県	-	-	-	-	-	-	-	-	-	-	-	1	12	-	-	-	-	
宮崎県	-	-	-	-	-	-	-	-	-	-	-	1	9	1	2	-	-	
鹿児島県	-	-	-	-	-	-	-	-	-	-	-	-	6	-	-	-	-	
沖縄県	-	-	-	-	-	-	-	-	-	-	-	-	18	-	15	-	-	

*E型肝炎及びA型肝炎を除く。

**2014年9月19日より届出対象疾患となりました。

***ウエストナイル脳炎、西部ウマ脳炎、ダニ媒介脳炎、東部ウマ脳炎、日本脳炎、ペネズエラウマ脳炎及びリフトバレー熱を除く。

報告数・累積報告数, 疾病・都道府県別

2017年41週

	アメルバ赤痢		ウイルス性肝炎*		カリバネム耐性 腸内細菌科細菌感染症**		急性脳炎***		クリプト スポリジウム症		クロイツフェルト ・ヤコブ病		劇症型溶血性 レンサ球菌感染症		後天性免疫不全 症候群		ジアルジア症	
	報告数	累積	報告数	累積	報告数	累積	報告数	累積	報告数	累積	報告数	累積	報告数	累積	報告数	累積	報告数	累積
総 数	8	845	2	231	25	1281	7	554	-	10	2	158	3	430	21	1085	-	46
北海道	-	21	-	8	-	27	-	25	-	3	-	6	-	9	-	27	-	1
青森県	-	4	-	-	-	15	-	-	-	-	-	1	-	2	-	5	-	-
岩手県	-	7	-	2	-	10	-	1	-	-	-	-	-	3	-	1	-	-
宮城県	-	18	-	9	-	9	-	1	-	-	-	2	-	7	-	12	-	-
秋田県	-	2	-	-	-	11	-	4	-	-	-	1	-	10	-	-	-	-
山形県	-	8	-	1	-	8	-	4	-	-	-	2	-	6	-	1	-	-
福島県	-	15	-	1	-	23	-	3	-	-	-	3	-	3	2	9	-	-
茨城県	1	11	-	6	-	7	-	21	-	-	-	2	1	8	-	9	-	1
栃木県	-	15	-	4	-	11	-	11	-	-	-	3	-	4	-	10	-	1
群馬県	-	10	-	6	-	8	-	2	-	-	-	1	-	6	-	9	-	1
埼玉県	1	43	-	10	-	49	-	36	-	-	-	4	-	16	-	29	-	-
千葉県	-	36	1	13	-	63	1	76	-	-	-	4	1	17	-	38	-	1
東京都	1	164	-	49	5	167	-	58	-	1	-	12	-	56	10	362	-	22
神奈川県	2	75	1	9	4	99	-	40	-	-	-	11	-	30	2	65	-	2
新潟県	-	11	-	3	-	27	-	10	-	-	-	5	-	9	-	8	-	-
富山県	-	4	-	1	-	8	-	2	-	-	-	2	1	8	-	7	-	3
石川県	-	5	-	-	1	6	-	2	-	-	-	4	-	-	-	3	-	1
福井県	-	3	-	-	1	9	-	-	-	-	-	2	-	2	-	1	-	-
山梨県	-	3	-	4	-	5	-	2	-	-	-	5	-	1	-	6	-	-
長野県	-	16	-	3	1	23	-	14	-	-	-	4	-	7	2	11	-	1
岐阜県	1	13	-	3	-	11	-	3	-	-	-	4	-	7	-	10	-	-
静岡県	1	17	-	4	1	26	-	21	-	-	-	3	-	14	-	16	-	2
愛知県	-	47	-	6	1	83	1	34	-	-	-	10	-	29	1	52	-	1
三重県	-	12	-	4	1	22	-	1	-	-	-	2	-	8	-	11	-	-
滋賀県	-	3	-	3	-	10	-	4	-	-	-	1	-	12	-	8	-	-
京都府	-	18	-	1	1	28	-	9	-	-	-	7	-	7	-	19	-	1
大阪府	1	97	-	18	2	110	1	34	-	2	-	10	-	15	1	140	-	2
兵庫県	-	24	-	9	3	49	-	27	-	1	1	6	-	22	-	31	-	1
奈良県	-	7	-	1	1	19	-	4	-	-	-	3	-	8	-	7	-	1
和歌山県	-	1	-	-	-	7	-	2	-	1	-	1	-	10	-	4	-	-
鳥取県	-	2	-	1	-	4	-	1	-	-	-	2	-	7	-	3	-	-
島根県	-	2	-	-	-	15	-	-	-	-	-	2	-	1	-	1	-	1
岡山県	-	19	-	8	-	12	-	3	-	-	-	2	-	7	-	13	-	-
広島県	-	17	-	5	-	33	-	3	-	-	-	3	-	6	-	8	-	-
山口県	-	10	-	2	-	24	1	16	-	1	-	3	-	5	-	8	-	-
徳島県	-	3	-	2	-	2	-	-	-	-	-	1	-	-	-	5	-	-
香川県	-	5	-	6	-	11	-	1	-	-	-	1	-	1	-	10	-	-
愛媛県	-	7	-	-	-	7	-	3	-	-	-	1	-	4	-	4	-	-
高知県	-	5	-	2	-	16	-	-	-	-	1	2	-	2	-	6	-	-
福岡県	-	37	-	7	1	111	-	30	-	-	-	6	-	27	1	56	-	2
佐賀県	-	4	-	3	-	6	-	1	-	-	-	2	-	8	2	2	-	-
長崎県	-	2	-	2	1	32	-	3	-	-	-	2	-	4	-	5	-	1
熊本県	-	7	-	1	-	8	-	1	-	1	-	2	-	6	-	7	-	-
大分県	-	1	-	2	-	9	1	12	-	-	-	1	-	2	-	2	-	-
宮崎県	-	2	-	3	-	8	-	4	-	-	-	3	-	3	-	7	-	-
鹿児島県	-	7	-	3	1	8	1	17	-	-	-	3	-	2	-	13	-	-
沖縄県	-	5	-	6	-	25	1	8	-	-	-	1	-	9	-	24	-	-

*2013年4月1日より届出対象疾患となりました。
 **2014年9月19日より届出対象疾患となりました。

報告数・累積報告数, 疾病・都道府県別

2017年41週

	侵襲性インフルエンザ菌感染症*		侵襲性髄膜炎菌感染症*		侵襲性肺炎球菌感染症*		水痘** (入院例に限る)		先天性風しん症候群		梅毒		播種性 クリプトコックス症**		破傷風		バンコマイシン耐性 黄色ブドウ球菌感染症	
	報告数	累積	報告数	累積	報告数	累積	報告数	累積	報告数	累積	報告数	累積	報告数	累積	報告数	累積	報告数	累積
総数	3	285	3	23	24	2493	8	243	1	1	62	4465	3	105	-	104	-	-
北海道	-	7	-	-	-	83	-	13	-	-	-	80	-	-	-	7	-	-
青森県	-	1	-	-	-	8	-	1	-	-	-	56	-	-	-	1	-	-
岩手県	-	2	-	-	-	11	1	6	-	-	-	11	-	-	-	1	-	-
宮城県	-	3	-	-	-	37	-	1	-	-	1	50	-	1	-	1	-	-
秋田県	1	3	-	-	-	20	-	10	-	-	-	7	-	2	-	-	-	-
山形県	-	4	-	-	-	32	-	-	-	-	1	10	-	1	-	1	-	-
福島県	-	5	-	-	-	19	-	2	-	-	2	43	-	2	-	-	-	-
茨城県	-	2	-	1	1	39	-	3	-	-	-	39	-	-	-	4	-	-
栃木県	-	3	-	-	-	26	-	2	-	-	1	50	-	-	-	2	-	-
群馬県	-	3	-	-	-	26	-	3	-	-	1	51	-	-	-	4	-	-
埼玉県	-	14	1	2	-	97	-	12	-	-	2	172	-	3	-	2	-	-
千葉県	1	5	-	3	-	133	-	6	-	-	2	110	-	3	-	6	-	-
東京都	-	44	1	3	4	313	3	41	-	-	16	1394	-	9	-	4	-	-
神奈川県	-	19	-	3	2	173	1	12	-	-	10	253	-	9	-	5	-	-
新潟県	-	4	-	-	1	66	-	2	-	-	-	22	-	4	-	1	-	-
富山県	-	4	-	-	1	30	-	1	-	-	-	12	-	1	-	-	-	-
石川県	-	5	-	-	2	19	-	6	-	-	-	19	1	2	-	1	-	-
福井県	-	2	-	-	-	16	-	1	-	-	-	18	-	1	-	-	-	-
山梨県	-	2	-	-	-	14	-	2	-	-	-	8	-	3	-	-	-	-
長野県	-	4	-	-	1	43	-	4	-	-	-	22	-	4	-	3	-	-
岐阜県	-	7	-	-	-	26	-	3	-	-	1	54	-	1	-	2	-	-
静岡県	-	7	-	-	-	79	-	7	-	-	2	62	1	5	-	6	-	-
愛知県	1	27	-	2	1	166	1	13	-	-	2	267	-	9	-	7	-	-
三重県	-	3	-	1	-	42	1	2	-	-	-	45	-	1	-	1	-	-
滋賀県	-	2	-	-	1	37	-	4	-	-	1	24	-	1	-	-	-	-
京都府	-	4	-	-	1	74	-	3	-	-	1	66	-	1	-	1	-	-
大阪府	-	24	1	3	-	191	1	16	-	-	8	607	-	8	-	5	-	-
兵庫県	-	13	-	1	3	139	-	10	-	-	6	158	-	6	-	3	-	-
奈良県	-	3	-	-	-	31	-	3	-	-	1	21	1	2	-	2	-	-
和歌山県	-	1	-	2	-	14	-	1	-	-	-	14	-	2	-	4	-	-
鳥取県	-	1	-	-	-	20	-	2	-	-	-	8	-	-	-	-	-	-
島根県	-	-	-	-	-	36	-	-	-	-	-	1	-	-	-	-	-	-
岡山県	-	1	-	-	-	31	-	4	-	-	-	132	-	1	-	-	-	-
広島県	-	1	-	-	-	17	-	2	-	-	-	107	-	5	-	1	-	-
山口県	-	1	-	-	1	18	-	2	-	-	-	19	-	1	-	2	-	-
徳島県	-	1	-	-	-	4	-	2	-	-	-	12	-	-	-	3	-	-
香川県	-	3	-	-	-	24	-	1	-	-	-	57	-	1	-	2	-	-
愛媛県	-	2	-	-	-	9	-	2	-	-	-	32	-	1	-	4	-	-
高知県	-	4	-	-	-	16	-	-	-	-	1	15	-	2	-	1	-	-
福岡県	-	15	-	-	2	129	-	12	1	1	3	188	-	4	-	3	-	-
佐賀県	-	-	-	-	-	11	-	4	-	-	-	13	-	2	-	2	-	-
長崎県	-	2	-	-	-	21	-	5	-	-	-	10	-	1	-	-	-	-
熊本県	-	3	-	-	-	32	-	3	-	-	-	55	-	2	-	1	-	-
大分県	-	-	-	-	1	9	-	6	-	-	-	13	-	-	-	2	-	-
宮崎県	-	2	-	-	-	14	-	2	-	-	-	10	-	-	-	5	-	-
鹿児島県	-	1	-	1	1	20	-	5	-	-	-	19	-	3	-	4	-	-
沖縄県	-	21	-	1	1	78	-	1	-	-	-	29	-	1	-	-	-	-

*2014年9月19日より届出対象疾患となりました。

報告数・累積報告数, 疾病・都道府県別 2017年41週

	バンコマイシン耐性腸球菌感染症		風しん		麻しん		薬剤耐性アシネトバクター感染症*	
	報告数	累積	報告数	累積	報告数	累積	報告数	累積
総 数	1	66	3	75	2	188	1	19
北海道	-	4	-	-	-	1	-	-
青森県	-	-	-	-	-	-	-	-
岩手県	-	-	-	-	-	-	-	-
宮城県	-	-	-	1	-	2	-	-
秋田県	-	-	-	-	-	-	-	1
山形県	-	-	-	-	-	53	-	-
福島県	-	-	-	-	-	-	-	-
茨城県	-	-	-	1	-	1	-	1
栃木県	-	-	-	-	-	-	-	-
群馬県	-	-	-	-	-	2	-	-
埼玉県	1	10	-	5	-	5	-	7
千葉県	-	1	1	6	-	3	-	1
東京都	-	7	-	21	-	28	-	3
神奈川県	-	6	-	9	-	8	-	-
新潟県	-	-	-	-	-	3	-	-
富山県	-	-	-	-	-	1	-	-
石川県	-	-	-	-	-	4	-	-
福井県	-	-	-	-	-	-	-	-
山梨県	-	-	-	-	-	1	-	-
長野県	-	1	-	1	-	4	-	-
岐阜県	-	-	-	-	-	-	-	-
静岡県	-	-	-	5	-	1	-	-
愛知県	-	-	1	3	-	1	1	1
三重県	-	1	-	1	-	22	-	-
滋賀県	-	-	-	-	-	1	-	-
京都府	-	1	-	-	-	2	-	-
大阪府	-	20	-	9	1	10	-	1
兵庫県	-	1	1	7	1	4	-	-
奈良県	-	-	-	2	-	1	-	-
和歌山県	-	-	-	-	-	-	-	1
鳥取県	-	-	-	1	-	-	-	2
島根県	-	-	-	-	-	2	-	-
岡山県	-	6	-	-	-	-	-	-
広島県	-	-	-	-	-	11	-	-
山口県	-	-	-	-	-	-	-	-
徳島県	-	-	-	-	-	-	-	-
香川県	-	-	-	-	-	5	-	-
愛媛県	-	1	-	-	-	-	-	-
高知県	-	1	-	-	-	-	-	-
福岡県	-	3	-	-	-	4	-	1
佐賀県	-	-	-	-	-	-	-	-
長崎県	-	-	-	-	-	-	-	-
熊本県	-	-	-	2	-	3	-	-
大分県	-	-	-	1	-	4	-	-
宮崎県	-	-	-	-	-	1	-	-
鹿児島県	-	-	-	-	-	-	-	-
沖縄県	-	3	-	-	-	-	-	-

*鳥インフルエンザ及び新型インフルエンザ等感染症を除く。

報告数・定点当り報告数, 疾病・都道府県別

2017年41週

	インフルエンザ*		RSウイルス感染症		咽頭結膜熱		A群溶血性レンサ球菌咽頭炎		感染性胃腸炎		水痘		手足口病		伝染性紅斑		突発性発しん	
	報告数	定点当り	報告数	報告数	報告数	定点当り	報告数	定点当り	報告数	定点当り	報告数	定点当り	報告数	定点当り	報告数	定点当り	報告数	定点当り
総数	862	0.17	4603	1232	0.39	4542	1.44	9022	2.86	753	0.24	5889	1.86	189	0.06	1291	0.41	
北海道	27	0.12	133	293	2.12	335	2.43	197	1.43	46	0.33	155	1.12	1	0.01	40	0.29	
青森県	-	-	47	3	0.07	25	0.60	78	1.86	10	0.24	89	2.12	8	0.19	14	0.33	
岩手県	10	0.15	40	5	0.13	89	2.23	94	2.35	7	0.18	115	2.88	8	0.20	15	0.38	
宮城県	15	0.16	57	18	0.31	82	1.41	185	3.19	6	0.10	150	2.59	3	0.05	27	0.47	
秋田県	-	-	50	11	0.31	20	0.57	60	1.71	3	0.09	34	0.97	1	0.03	6	0.17	
山形県	1	0.02	63	27	0.90	95	3.17	49	1.63	7	0.23	74	2.47	20	0.67	12	0.40	
福島県	2	0.03	70	6	0.13	38	0.83	79	1.72	7	0.15	153	3.33	5	0.11	28	0.61	
茨城県	10	0.08	67	10	0.13	71	0.95	198	2.64	11	0.15	249	3.32	5	0.07	28	0.37	
栃木県	2	0.03	96	12	0.25	27	0.56	49	1.02	7	0.15	175	3.65	5	0.10	16	0.33	
群馬県	8	0.08	63	35	0.60	84	1.45	133	2.29	12	0.21	69	1.19	9	0.16	22	0.38	
埼玉県	19	0.07	149	59	0.36	285	1.75	563	3.45	23	0.14	484	2.97	7	0.04	75	0.46	
千葉県	25	0.12	128	27	0.20	273	2.02	318	2.36	31	0.23	321	2.38	5	0.04	52	0.39	
東京都	68	0.16	197	100	0.38	393	1.50	755	2.88	69	0.26	656	2.50	21	0.08	127	0.48	
神奈川県	63	0.19	99	52	0.24	365	1.71	550	2.58	47	0.22	636	2.99	26	0.12	88	0.41	
新潟県	6	0.07	147	22	0.39	77	1.35	86	1.51	16	0.28	62	1.09	4	0.07	33	0.58	
富山県	10	0.21	25	25	0.86	34	1.17	131	4.52	3	0.10	33	1.14	-	-	8	0.28	
石川県	-	-	67	7	0.24	58	2.00	84	2.90	4	0.14	58	2.00	-	-	12	0.41	
福井県	3	0.09	48	7	0.32	29	1.32	76	3.45	3	0.14	66	3.00	-	-	8	0.36	
山梨県	1	0.02	16	9	0.38	41	1.71	55	2.29	1	0.04	41	1.71	-	-	3	0.13	
長野県	14	0.16	72	9	0.17	101	1.87	155	2.87	9	0.17	118	2.19	-	-	17	0.31	
岐阜県	6	0.07	55	7	0.13	45	0.87	80	1.54	8	0.15	80	1.54	1	0.02	14	0.27	
静岡県	31	0.22	120	15	0.17	154	1.73	243	2.73	12	0.13	149	1.67	6	0.07	23	0.26	
愛知県	31	0.16	185	48	0.26	177	0.97	386	2.12	43	0.24	222	1.22	11	0.06	62	0.34	
三重県	6	0.08	96	23	0.51	37	0.82	109	2.42	9	0.20	53	1.18	2	0.04	28	0.62	
滋賀県	7	0.13	26	5	0.16	39	1.22	78	2.44	5	0.16	43	1.34	1	0.03	5	0.16	
京都府	36	0.29	99	18	0.23	74	0.96	217	2.82	11	0.14	86	1.12	-	-	23	0.30	
大阪府	45	0.15	353	55	0.28	317	1.59	576	2.88	67	0.34	228	1.14	10	0.05	96	0.48	
兵庫県	22	0.11	259	29	0.22	96	0.74	451	3.50	46	0.36	74	0.57	10	0.08	40	0.31	
奈良県	4	0.07	61	12	0.35	61	1.79	92	2.71	16	0.47	60	1.76	3	0.09	13	0.38	
和歌山県	-	-	36	15	0.50	15	0.50	78	2.60	5	0.17	14	0.47	-	-	14	0.47	
鳥取県	3	0.10	27	13	0.68	45	2.37	91	4.79	2	0.11	17	0.89	-	-	6	0.32	
島根県	1	0.03	53	5	0.22	41	1.78	69	3.00	6	0.26	31	1.35	-	-	13	0.57	
岡山県	8	0.10	111	7	0.13	43	0.80	297	5.50	15	0.28	83	1.54	2	0.04	17	0.31	
広島県	15	0.13	187	22	0.31	126	1.75	220	3.06	11	0.15	89	1.24	2	0.03	24	0.33	
山口県	24	0.35	89	8	0.17	87	1.81	135	2.81	13	0.27	49	1.02	-	-	22	0.46	
徳島県	1	0.03	73	7	0.30	22	0.96	79	3.43	6	0.26	32	1.39	2	0.09	20	0.87	
香川県	3	0.06	72	8	0.29	43	1.54	108	3.86	8	0.29	22	0.79	-	-	8	0.29	
愛媛県	2	0.03	61	5	0.14	57	1.54	154	4.16	11	0.30	115	3.11	3	0.08	27	0.73	
高知県	3	0.06	75	6	0.20	30	1.00	76	2.53	7	0.23	18	0.60	-	-	6	0.20	
福岡県	23	0.12	368	37	0.31	244	2.03	505	4.21	41	0.34	194	1.62	4	0.03	66	0.55	
佐賀県	2	0.05	59	6	0.26	11	0.48	35	1.52	4	0.17	84	3.65	-	-	11	0.48	
長崎県	35	0.50	58	8	0.18	59	1.34	91	2.07	8	0.18	27	0.61	-	-	9	0.20	
熊本県	9	0.11	201	20	0.40	35	0.70	209	4.18	15	0.30	87	1.74	1	0.02	30	0.60	
大分県	1	0.02	52	6	0.17	38	1.06	208	5.78	13	0.36	35	0.97	-	-	22	0.61	
宮崎県	6	0.10	93	46	1.28	21	0.58	191	5.31	11	0.31	41	1.14	3	0.08	34	0.94	
鹿児島県	14	0.15	90	44	0.81	76	1.41	264	4.89	23	0.43	158	2.93	-	-	19	0.35	
沖縄県	240	4.14	10	20	0.59	27	0.79	85	2.50	15	0.44	60	1.76	-	-	8	0.24	

*髄膜炎菌、肺炎球菌、インフルエンザ菌を原因として同定された場合を除く。
 **オウム病を除く。

報告数・定点当り報告数、疾病・都道府県別

2017年41週

	百日咳		ヘルパンギーナ		流行性耳下腺炎		急性出血性結膜炎		流行性角結膜炎		細菌性髄膜炎*		無菌性髄膜炎		マイコプラズマ肺炎		クラミジア肺炎**	
	報告数	定点当り	報告数	定点当り	報告数	定点当り	報告数	定点当り	報告数	定点当り	報告数	定点当り	報告数	定点当り	報告数	定点当り	報告数	定点当り
総数	25	0.01	1132	0.36	945	0.30	4	0.01	553	0.79	8	0.02	13	0.03	166	0.35	2	0.00
北海道	2	0.01	15	0.11	6	0.04	-	-	9	0.31	-	-	-	-	6	0.26	-	-
青森県	-	-	26	0.62	23	0.55	-	-	1	0.09	1	0.17	-	-	5	0.83	-	-
岩手県	-	-	22	0.55	45	1.13	-	-	12	0.86	1	0.05	-	-	8	0.42	-	-
宮城県	-	-	19	0.33	11	0.19	-	-	3	0.25	-	-	-	-	9	0.75	-	-
秋田県	-	-	9	0.26	6	0.17	-	-	4	0.57	-	-	-	-	25	3.13	-	-
山形県	-	-	12	0.40	5	0.17	-	-	6	0.75	1	0.10	-	-	7	0.70	-	-
福島県	-	-	22	0.48	26	0.57	-	-	7	0.58	-	-	-	-	4	0.57	-	-
茨城県	1	0.01	37	0.49	10	0.13	-	-	11	0.65	-	-	-	-	5	0.38	-	-
栃木県	-	-	5	0.10	8	0.17	-	-	11	0.92	-	-	-	-	3	0.43	-	-
群馬県	-	-	30	0.52	30	0.52	-	-	36	2.57	-	-	-	-	8	1.00	-	-
埼玉県	1	0.01	110	0.67	25	0.15	-	-	40	0.98	-	-	-	-	2	0.20	-	-
千葉県	2	0.01	57	0.42	24	0.18	-	-	26	0.74	-	-	1	0.11	5	0.56	-	-
東京都	3	0.01	105	0.40	37	0.14	-	-	18	0.46	-	-	1	0.04	9	0.36	-	-
神奈川県	-	-	69	0.32	55	0.26	-	-	57	1.16	-	-	1	0.11	4	0.44	-	-
新潟県	1	0.02	49	0.86	53	0.93	-	-	8	0.80	-	-	-	-	3	0.23	-	-
富山県	-	-	6	0.21	5	0.17	-	-	1	0.14	-	-	-	-	2	0.40	-	-
石川県	-	-	16	0.55	8	0.28	-	-	4	0.57	-	-	-	-	4	0.80	-	-
福井県	1	0.05	10	0.45	4	0.18	-	-	1	0.33	-	-	-	-	-	-	1	0.17
山梨県	1	0.04	-	-	9	0.38	-	-	3	0.33	-	-	-	-	1	0.10	-	-
長野県	-	-	13	0.24	43	0.80	-	-	1	0.09	-	-	-	-	2	0.18	-	-
岐阜県	-	-	16	0.31	12	0.23	-	-	6	0.55	-	-	-	-	3	0.60	-	-
静岡県	-	-	19	0.21	17	0.19	-	-	19	0.86	-	-	1	0.10	4	0.40	-	-
愛知県	3	0.02	24	0.13	44	0.24	-	-	22	0.63	-	-	-	-	7	0.47	-	-
三重県	-	-	-	-	11	0.24	-	-	3	0.25	1	0.11	-	-	2	0.22	-	-
滋賀県	-	-	10	0.31	16	0.50	-	-	-	-	-	-	2	0.29	-	-	-	-
京都府	-	-	38	0.49	10	0.13	-	-	5	0.28	-	-	-	-	-	-	-	-
大阪府	2	0.01	63	0.32	41	0.21	1	0.02	19	0.37	-	-	-	-	-	-	-	-
兵庫県	-	-	53	0.41	17	0.13	-	-	8	0.23	-	-	1	0.07	4	0.29	-	-
奈良県	-	-	9	0.26	6	0.18	1	0.10	5	0.50	-	-	1	0.17	2	0.33	-	-
和歌山県	-	-	7	0.23	13	0.43	-	-	1	0.25	-	-	-	-	1	0.09	-	-
鳥取県	-	-	5	0.26	3	0.16	-	-	16	3.20	-	-	-	-	4	0.80	-	-
島根県	1	0.04	5	0.22	14	0.61	-	-	-	-	-	-	1	0.13	-	-	-	-
岡山県	1	0.02	7	0.13	13	0.24	-	-	9	0.75	-	-	-	-	-	-	-	-
広島県	-	-	7	0.10	13	0.18	-	-	14	0.74	-	-	-	-	3	0.14	-	-
山口県	1	0.02	7	0.15	18	0.38	-	-	12	1.33	-	-	1	0.11	2	0.22	-	-
徳島県	1	0.04	4	0.17	5	0.22	-	-	-	-	-	-	-	1	0.14	-	-	-
香川県	-	-	12	0.43	9	0.32	1	0.20	9	1.80	-	-	-	-	2	0.40	-	-
愛媛県	-	-	7	0.19	48	1.30	-	-	14	1.75	-	-	-	-	3	0.50	-	-
高知県	-	-	6	0.20	3	0.10	-	-	-	-	1	0.13	-	-	1	0.13	1	0.13
福岡県	2	0.02	36	0.30	34	0.28	-	-	27	1.04	2	0.13	-	-	3	0.20	-	-
佐賀県	-	-	7	0.30	3	0.13	-	-	3	0.75	-	-	-	-	1	0.17	-	-
長崎県	-	-	14	0.32	11	0.25	1	0.13	1	0.13	-	-	1	0.08	3	0.25	-	-
熊本県	-	-	27	0.54	28	0.56	-	-	11	1.22	-	-	1	0.07	2	0.13	-	-
大分県	-	-	13	0.36	41	1.14	-	-	1	0.20	-	-	-	-	3	0.27	-	-
宮崎県	1	0.03	24	0.67	20	0.56	-	-	24	4.00	-	-	1	0.14	-	-	-	-
鹿児島県	1	0.02	73	1.35	56	1.04	-	-	7	1.00	-	-	-	-	-	-	-	-
沖縄県	-	-	7	0.21	6	0.18	-	-	58	6.44	1	0.14	-	-	3	0.43	-	-

*病原体がロタウイルスであるものに限る。2013年10月14日より届出対象疾患となりました。

 報告数・定点当り報告数、
 疾病・都道府県別 2017年41週

	感染性胃腸炎 (ロタウイルス)*	
	報告数	定点当り
総 数	1	0.00
北海道	-	-
青森県	-	-
岩手県	-	-
宮城県	-	-
秋田県	-	-
山形県	-	-
福島県	-	-
茨城県	-	-
栃木県	-	-
群馬県	-	-
埼玉県	-	-
千葉県	-	-
東京都	-	-
神奈川県	-	-
新潟県	-	-
富山県	-	-
石川県	-	-
福井県	-	-
山梨県	-	-
長野県	-	-
岐阜県	-	-
静岡県	-	-
愛知県	-	-
三重県	-	-
滋賀県	-	-
京都府	-	-
大阪府	1	0.06
兵庫県	-	-
奈良県	-	-
和歌山県	-	-
鳥取県	-	-
島根県	-	-
岡山県	-	-
広島県	-	-
山口県	-	-
徳島県	-	-
香川県	-	-
愛媛県	-	-
高知県	-	-
福岡県	-	-
佐賀県	-	-
長崎県	-	-
熊本県	-	-
大分県	-	-
宮崎県	-	-
鹿児島県	-	-
沖縄県	-	-

 報告数・疾病・都道府県別
 2017年41週

	インフルエンザ (入院患者)
	報告数
総 数	37
北海道	3
青森県	-
岩手県	1
宮城県	-
秋田県	-
山形県	1
福島県	-
茨城県	-
栃木県	-
群馬県	1
埼玉県	-
千葉県	1
東京都	-
神奈川県	4
新潟県	-
富山県	-
石川県	-
福井県	-
山梨県	-
長野県	-
岐阜県	-
静岡県	-
愛知県	1
三重県	9
滋賀県	-
京都府	-
大阪府	-
兵庫県	1
奈良県	1
和歌山県	-
鳥取県	1
島根県	-
岡山県	-
広島県	-
山口県	1
徳島県	-
香川県	1
愛媛県	-
高知県	-
福岡県	2
佐賀県	-
長崎県	1
熊本県	-
大分県	-
宮崎県	-
鹿児島県	-
沖縄県	8

獣医師が届出を行う感染症と対象動物

注)2017年第16週より報告数は頭数を示しています〔鳥インフルエンザ(H5N1又はH7N9)の鳥類を除く〕。

報告数・累積報告数, 疾病・都道府県別

2017年41週

	エボラ出血熱		マールブルグ病		ペスト		重症急性呼吸器症候群(SARS)						細菌性赤痢		ウエストナイル熱		エキノコックス症	
	サル		サル		プレーリードッグ	イタチアナグマ		タヌキ		ハクビシン		サル		鳥類		犬		
	報告数	累積	報告数	累積	報告数	累積	報告数	累積	報告数	累積	報告数	累積	報告数	累積	報告数	累積	報告数	累積
総 数	-	-	-	-	-	-	-	-	-	-	-	-	3	-	-	-	-	-
北海道	-	-	-	-	-	-	-	-	-	-	-	-	-	-	-	-	-	-
青森県	-	-	-	-	-	-	-	-	-	-	-	-	-	-	-	-	-	-
岩手県	-	-	-	-	-	-	-	-	-	-	-	-	-	-	-	-	-	-
宮城県	-	-	-	-	-	-	-	-	-	-	-	-	-	-	-	-	-	-
秋田県	-	-	-	-	-	-	-	-	-	-	-	-	-	-	-	-	-	-
山形県	-	-	-	-	-	-	-	-	-	-	-	-	-	-	-	-	-	-
福島県	-	-	-	-	-	-	-	-	-	-	-	-	-	-	-	-	-	-
茨城県	-	-	-	-	-	-	-	-	-	-	-	-	-	-	-	-	-	-
栃木県	-	-	-	-	-	-	-	-	-	-	-	-	-	-	-	-	-	-
群馬県	-	-	-	-	-	-	-	-	-	-	-	-	-	-	-	-	-	-
埼玉県	-	-	-	-	-	-	-	-	-	-	-	-	-	-	-	-	-	-
千葉県	-	-	-	-	-	-	-	-	-	-	-	-	-	-	-	-	-	-
東京都	-	-	-	-	-	-	-	-	-	-	-	-	-	-	-	-	-	-
神奈川県	-	-	-	-	-	-	-	-	-	-	-	-	-	-	-	-	-	-
新潟県	-	-	-	-	-	-	-	-	-	-	-	-	-	-	-	-	-	-
富山県	-	-	-	-	-	-	-	-	-	-	-	-	-	-	-	-	-	-
石川県	-	-	-	-	-	-	-	-	-	-	-	-	-	-	-	-	-	-
福井県	-	-	-	-	-	-	-	-	-	-	-	-	-	-	-	-	-	-
山梨県	-	-	-	-	-	-	-	-	-	-	-	-	-	-	-	-	-	-
長野県	-	-	-	-	-	-	-	-	-	-	-	-	-	-	-	-	-	-
岐阜県	-	-	-	-	-	-	-	-	-	-	-	-	-	-	-	-	-	-
静岡県	-	-	-	-	-	-	-	-	-	-	-	-	-	-	-	-	-	-
愛知県	-	-	-	-	-	-	-	-	-	-	-	-	-	-	-	-	-	-
三重県	-	-	-	-	-	-	-	-	-	-	-	-	-	-	-	-	-	-
滋賀県	-	-	-	-	-	-	-	-	-	-	-	-	-	-	-	-	-	-
京都府	-	-	-	-	-	-	-	-	-	-	-	-	-	-	-	-	-	-
大阪府	-	-	-	-	-	-	-	-	-	-	-	-	-	-	-	-	-	-
兵庫県	-	-	-	-	-	-	-	-	-	-	-	-	-	-	-	-	-	-
奈良県	-	-	-	-	-	-	-	-	-	-	-	-	-	-	-	-	-	-
和歌山県	-	-	-	-	-	-	-	-	-	-	-	-	-	-	-	-	-	-
鳥取県	-	-	-	-	-	-	-	-	-	-	-	-	-	-	-	-	-	-
島根県	-	-	-	-	-	-	-	-	-	-	-	-	-	-	-	-	-	-
岡山県	-	-	-	-	-	-	-	-	-	-	-	-	-	-	-	-	-	-
広島県	-	-	-	-	-	-	-	-	-	-	-	-	-	-	-	-	-	-
山口県	-	-	-	-	-	-	-	-	-	-	-	-	-	-	-	-	-	-
徳島県	-	-	-	-	-	-	-	-	-	-	-	-	-	-	-	-	-	-
香川県	-	-	-	-	-	-	-	-	-	-	-	-	-	-	-	-	-	-
愛媛県	-	-	-	-	-	-	-	-	-	-	-	-	-	-	-	-	-	-
高知県	-	-	-	-	-	-	-	-	-	-	-	-	-	-	-	-	-	-
福岡県	-	-	-	-	-	-	-	-	-	-	-	-	-	-	-	-	-	-
佐賀県	-	-	-	-	-	-	-	-	-	-	-	-	-	-	-	-	-	-
長崎県	-	-	-	-	-	-	-	-	-	-	-	-	-	-	-	-	-	-
熊本県	-	-	-	-	-	-	-	-	-	-	-	-	3	-	-	-	-	-
大分県	-	-	-	-	-	-	-	-	-	-	-	-	-	-	-	-	-	-
宮崎県	-	-	-	-	-	-	-	-	-	-	-	-	-	-	-	-	-	-
鹿児島県	-	-	-	-	-	-	-	-	-	-	-	-	-	-	-	-	-	-
沖縄県	-	-	-	-	-	-	-	-	-	-	-	-	-	-	-	-	-	-

報告数・累積報告数, 疾病・都道府県別 2017年41週

	結核		鳥インフルエンザ(H5N1又はH7N9)		中東呼吸器症候群(MERS)	
	サル		鳥類		ヒトコブラクダ	
	報告数	累積	報告数	累積	報告数	累積
総数	-	26	-	-	-	-
北海道	-	-	-	-	-	-
青森県	-	-	-	-	-	-
岩手県	-	-	-	-	-	-
宮城県	-	-	-	-	-	-
秋田県	-	-	-	-	-	-
山形県	-	-	-	-	-	-
福島県	-	-	-	-	-	-
茨城県	-	26	-	-	-	-
栃木県	-	-	-	-	-	-
群馬県	-	-	-	-	-	-
埼玉県	-	-	-	-	-	-
千葉県	-	-	-	-	-	-
東京都	-	-	-	-	-	-
神奈川県	-	-	-	-	-	-
新潟県	-	-	-	-	-	-
富山県	-	-	-	-	-	-
石川県	-	-	-	-	-	-
福井県	-	-	-	-	-	-
山梨県	-	-	-	-	-	-
長野県	-	-	-	-	-	-
岐阜県	-	-	-	-	-	-
静岡県	-	-	-	-	-	-
愛知県	-	-	-	-	-	-
三重県	-	-	-	-	-	-
滋賀県	-	-	-	-	-	-
京都府	-	-	-	-	-	-
大阪府	-	-	-	-	-	-
兵庫県	-	-	-	-	-	-
奈良県	-	-	-	-	-	-
和歌山県	-	-	-	-	-	-
鳥取県	-	-	-	-	-	-
島根県	-	-	-	-	-	-
岡山県	-	-	-	-	-	-
広島県	-	-	-	-	-	-
山口県	-	-	-	-	-	-
徳島県	-	-	-	-	-	-
香川県	-	-	-	-	-	-
愛媛県	-	-	-	-	-	-
高知県	-	-	-	-	-	-
福岡県	-	-	-	-	-	-
佐賀県	-	-	-	-	-	-
長崎県	-	-	-	-	-	-
熊本県	-	-	-	-	-	-
大分県	-	-	-	-	-	-
宮崎県	-	-	-	-	-	-
鹿児島県	-	-	-	-	-	-
沖縄県	-	-	-	-	-	-

感染症週報 第19巻 第41号 2017年10月27日発行
 発行：国立感染症研究所
 厚生労働省健康局結核感染症課
 事務局：国立感染症研究所感染症疫学センター
 〒162-8640東京都新宿区戸山1-23-1
 TEL：03-5285-1111
 FAX：03-5285-1129
 URL：<https://www.niid.go.jp/niid/ja/from-idsc.html>
 <国立感染症研究所 感染症疫学センター>
<http://www.mhlw.go.jp/>
 <厚生労働省>
<http://www.forth.go.jp/>
 <旅行者のための海外感染症情報(厚生労働省検疫所)>

本週報は、感染症法に基づくものであり、全国の医療従事者、定点医療機関、保健所、保健所設置市、特別区、都道府県、地方衛生研究所、検疫所の皆様のご協力を得て、国立感染症研究所感染症疫学センターにおいて編集したものです。

また、本週報は速報性を重視しておりますので、今後調査などの結果に応じて、若干の変更が生じることがありますが、その場合には週報上にて訂正させていただきます。

「感染症の話」及び「読者のコーナー」の回答欄の内容に関する責は、それぞれの執筆者及び回答者に属しますが、内容に関するご質問、ご意見については事務局でお受けいたします。

なお、週報の内容について、学術的研究、あるいは公衆衛生活動にかかわる業務以外の目的においては、無断転載を禁じます。