

マークをクリックするとそのページを見ることができます



発生動向総覧  
P.2-7

<第20週> 流行性角結膜炎の定点当たり報告数は2週連続でかなり多くなっている / その他最新動向



注目すべき感染症  
P.8-10

<麻しん>  
新規報告数は減少しているが、引き続き注意が必要である



感染症関連情報  
P.11

病原体情報 / 海外感染症情報



速報

<今週は該当記事はありません>



読者のコーナー

<今週は該当記事はありません>



グラフ総覧(20週)  
P.12-17



20週のデータ  
P.18-32



# 発生動向総覧

## <第20週コメント> 5月23日集計分

### ◆全数報告の感染症

注意：これは当該週に診断された報告症例の集計です。しかし、迅速に情報還元するために期日を決めて集計を行いますので、当該週に診断された症例の報告が集計の期日以降に届くこともあります。それらについては一部を除いて発生動向総覧では扱いませんが、翌週あるいはそれ以降に、巻末の表の累積数に加えられることになります。

※感染経路、感染原因、感染地域については、確定あるいは推定として記載されていたものを示します。

#### 1類感染症

報告なし

#### 2類感染症

結核335例

#### 3類感染症

細菌性赤痢2例 菌種：*S. sonnei*(D群)2例\_\_感染地域：ペルー1例、国内・国外不明1例

腸管出血性大腸菌感染症43例(有症者32例、うちHUSなし)

感染地域：国内36例、ベトナム3例、韓国1例、国内・国外不明3例

国内の感染地域：大阪府6例、福井県5例、長野県4例、北海道3例、茨城県2例、福岡県2例、山形県1例、埼玉県1例、千葉県1例、神奈川県1例、石川県1例、三重県1例、京都府1例、兵庫県1例、山口県1例、愛媛県1例、宮崎県1例、鹿児島県1例、不明2例

年齢群：2歳(1例)、3歳(3例)、4歳(1例)、6歳(2例)、7歳(1例)、8歳(1例)、9歳(1例)、10代(9例)、20代(8例)、30代(3例)、40代(2例)、50代(4例)、60代(1例)、70代(4例)、80代(2例)

血清型・毒素型：O157 VT1・VT2(10例)、O26 VT1(9例)、O103 VT1(5例)、O121 VT2(3例)、O111 VT1(2例)、O157 VT1(2例)、O157 VT2(2例)、O111 VT不明(1例)、その他・不明(9例)

累積報告数：366例(有症者245例、うちHUS 3例、死亡なし)

腸チフス1例

感染地域：ネパール

#### 4類感染症

E型肝炎6例

感染地域(感染源)：栃木県1例(不明)、東京都1例(不明)、新潟県1例(不明)、福井県1例(不明)、長野県1例(不明)、タイ/カンボジア1例(不明)

A型肝炎28例 感染地域：東京都10例、埼玉県2例、新潟県1例、石川県1例、大阪府1例、兵庫県1例、福岡県1例、東京都/神奈川県1例、国内(都道府県不明)3例、東京都/台湾1例、東京都/ベトナム1例、韓国1例、台湾1例、ハンガリー/ポーランド/ルーマニア1例、国内・国外不明2例

重症熱性血小板減少症候群3例

感染地域：高知県1例、長崎県1例、鹿児島県1例  
年齢群：40代(1例)、50代(1例)、80代(1例)

つつが虫病4例

感染地域：青森県1例、山形県1例、新潟県1例、島根県1例

デング熱8例

感染地域：インドネシア3例、タイ2例、パプアニューギニア1例、ベトナム1例、モルディブ1例

累積報告数：46例(感染地域：国外46例)

日本紅斑熱3例

感染地域：和歌山県1例、広島県1例、高知県1例

レジオネラ症48例(肺炎型47例、ポンティアック型1例)

感染地域：神奈川県4例、広島県4例、福岡県3例、東京都2例、兵庫県2例、山形県1例、福島県1例、群馬県1例、千葉県1例、新潟県1例、富山県1例、長野県1例、静岡県1例、愛知県1例、三重県1例、大阪府1例、奈良県1例、島根県1例、岡山県1例、山口県1例、岡山県/広島県1例、国内(都道府県不明)6例、フィリピン1例、国内・国外不明10例

年齢群：40代(3例)、50代(9例、うち1例死亡)、60代(18例)、70代(9例)、80代(8例)、90代以上(1例)

累積報告数：428例

## 5類感染症

アメーバ赤痢15例(腸管アメーバ症13例、腸管外アメーバ症2例)

感染地域：新潟県2例、山梨県1例、愛知県1例、大阪府1例、奈良県1例、岡山県1例、広島県1例、国内(都道府県不明)4例、米国/オーストラリア1例、国内・国外不明2例

感染経路：性的接触5例(異性間3例、異性間・同性間不明2例)、経口感染2例、性的接触(異性間)/経口感染1例、その他・不明7例

ウイルス性肝炎3例

B型3例\_\_感染経路：性的接触2例(異性間1例、同性間1例)、不明1例

カルバペネム耐性腸内細菌科細菌感染症14例

菌検出検体：血液4例、喀痰2例、胆汁2例、髄液1例、膿1例、尿1例、その他・不明3例

菌種：*E. cloacae* 9例、*E. aerogenes* 2例、*K. pneumoniae* 2例、*E. coli* 1例

感染経路：以前からの保菌4例、医療器具関連2例、院内感染2例、医療器具関連/手術部位1例、院内感染/医療器具関連1例、その他・不明4例

- 急性弛緩性麻痺1例 病原体不明\_\_年齢群：1歳
- 急性脳炎7例 インフルエンザウイルスA型1例\_\_年齢群：70代  
ヒトヘルペスウイルス6型1例\_\_年齢群：1歳  
病原体不明5例\_\_年齢群：0歳(2例)、1歳(2例)、40代(1例)
- クリプトスポリジウム症1例  
感染地域：北海道
- クロイツフェルト・ヤコブ病2例  
孤発性プリオン病古典型2例
- 劇症型溶血性レンサ球菌感染症10例  
年齢群：30代(1例)、40代(1例)、60代(4例)、70代(2例.ともに死亡)、80代(2例.うち1例死亡)
- 後天性免疫不全症候群22例(AIDS 7例、無症候13例、その他2例)  
感染地域：国内13例、タイ3例、マカオ1例、国内・国外不明5例  
感染経路：性的接触17例(異性間3例、同性間13例、異性/同性間1例)、性的接触(同性間)/静注薬物使用1例、不明4例
- ジアルジア症1例 感染地域：茨城県
- 侵襲性インフルエンザ菌感染症5例(菌検出検体：血液5例)  
年齢群：7歳(1例)、70代(1例)、80代(3例)
- 侵襲性肺炎球菌感染症73例(菌検出検体：血液58例、血液/髄液13例、髄液2例)  
年齢群：0歳(5例)、1歳(7例)、2歳(3例)、8歳(1例)、30代(2例)、40代(5例)、50代(2例)、60代(18例.うち1例死亡)、70代(14例.うち1例死亡)、80代(12例.うち1例死亡)、90代以上(4例.うち1例死亡)
- 水痘(入院例に限る)4例(臨床診断例4例)  
年齢群：40代(1例)、50代(2例)、60代(1例)  
感染経路：うち院内感染1例
- 梅毒93例(早期顕症I期34例、早期顕症II期34例、晩期顕症2例、無症候23例)  
累積報告数：2,307例
- 播種性クリプトコックス症4例  
菌検出検体：血液2例、血液/腹水1例、髄液1例  
感染地域：山形県1例、群馬県1例、千葉県1例、福岡県1例  
年齢群：50代(2例)、60代(2例.うち1例死亡)
- 破傷風4例  
年齢群：60代(1例)、70代(1例)、80代(2例)
- 百日咳134例(うち、LAMP法等病原遺伝子検出71例)  
感染地域：広島県15例、高知県15例、宮崎県13例、佐賀県11例、北海道6例、東京都6例、山口県6例、石川県4例、愛知県4例、大阪府4例、兵庫県4例、奈良県4例、埼玉県3例、千葉県3例、岡山県3例、神奈川県2例、岐阜県2例、福岡県2例、大分県2例、鹿児島県2例、宮城県1例、秋田県1例、山形県1例、新潟県1例、福井県1例、静岡県1例、滋賀県1例、東京都/神奈川県1例、国内(都道府県不明)5例、国内・国外不明10例

年齢群：0歳(9例)、1歳(2例)、3歳(3例)、4歳(4例)、5歳(2例)、6歳(9例)、7歳(8例)、8歳(13例)、9歳(12例)、10代(41例)、20代(5例)、30代(7例)、40代(8例)、50代(4例)、60代(5例)、70代(2例)

風しん5例〔風しん(検査診断例4例、臨床診断例1例)〕

感染地域：宮城県1例、東京都1例、京都府1例、インドネシア1例、フィリピン1例

年齢群：25～29歳(1例)、35～39歳(3例)、40代(1例)

累積報告数：22例〔風しん(検査診断例16例、臨床診断例6例)〕

麻しん15例〔麻しん(検査診断例7例、臨床診断例4例)、修飾麻しん4例〕

感染地域：福岡県7例、沖縄県2例、愛知県1例、国内(都道府県不明)1例、千葉県/フィリピン1例、国内・国外不明3例

年齢群：0歳(3例)、15～19歳(1例)、20～24歳(1例)、25～29歳(5例)、30～34歳(3例)、35～39歳(1例)、40代(1例)

累積報告数：161例〔麻しん(検査診断例99例、臨床診断例16例)、修飾麻しん46例〕

薬剤耐性アシネトバクター感染症1例 菌検出検体：喀痰

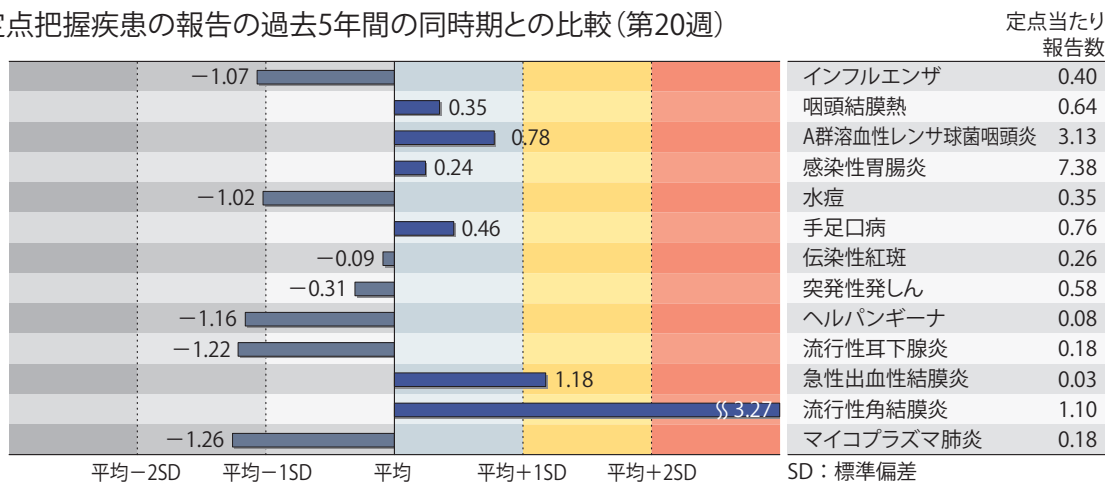
(補) 他に麻しん1例の報告があったが削除予定。また、2017年第20週から2018年第19週までに診断されたものの報告遅れとして、E型肝炎2例〔感染地域(感染源)：福井県1例(イノシシ肉)、兵庫県1例(不明)〕、デング熱3例(感染地域：タヒチ2例、フィリピン1例)、日本紅斑熱4例(感染地域：和歌山県1例、高知県1例、鹿児島県1例、和歌山県/京都府1例)、類鼻疽1例(感染地域：ベトナム)、レジオネラ症3例(感染地域：富山県1例、岡山県1例、福岡県1例)、カルバペネム耐性腸内細菌科細菌感染症14例(菌種：*E. aerogenes* 6例、*E. cloacae* 2例、*E. coli* 2例、*K. pneumoniae* 1例、その他・不明3例)、急性脳炎3例〔病原体不明3例\_\_年齢群：1歳(1例)、10代(2例)〕、劇症型溶血性レンサ球菌感染症8例〔年齢群：30代(1例)、40代(1例)、50代(2例)、60代(1例. 死亡)、70代(1例. 死亡)、80代(2例. うち1例死亡)〕、水痘(入院例に限る)6例〔年齢群：0歳(1例)、3歳(1例)、10代(1例)、20代(1例)、40代(2例)〕、梅毒58例(早期顕症I期21例、早期顕症II期21例、無症候16例)、播種性クリプトコックス症1例(感染地域：広島県. 年齢群：70代)、バンコマイシン耐性腸球菌感染症1例(遺伝子型：不明\_\_菌検出検体：胆汁)、百日咳37例〔うち、LAMP法等病原遺伝子検出17例\_\_感染地域：東京都6例、宮崎県5例、北海道3例、大阪府3例、神奈川県2例、岐阜県2例、福岡県2例、岩手県1例、山形県1例、茨城県1例、岡山県1例、広島県1例、山口県1例、佐賀県1例、国内(都道府県不明)4例、国内・国外不明3例. 年齢群：0歳(3例)、2歳(1例)、6歳(2例)、7歳(2例)、8歳(4例)、9歳(5例)、10代(8例)、20代(2例)、30代(6例)、40代(3例)、50代(1例)〕、麻しん2例〔麻しん(検査診断例2例)\_\_感染地域：沖縄県1例、国内(都道府県不明)1例. 年齢群：20代(1例)、50代(1例)〕などの報告があった。



## ◆定点把握の対象となる5類感染症

全国の指定された医療機関(定点)から報告され、疾患により小児科定点(約3,000力所)、インフルエンザ(小児科・内科)定点(約5,000力所)、眼科定点(約600力所)、基幹定点(約500力所)に分かれています。また、定点当たり報告数は、報告数/定点医療機関数です(増減の目安は小数点第3位以下を含む)。

定点把握疾患の報告の過去5年間の同時期との比較(第20週)



当該週と過去5年間の平均(過去5年間の前週、当該週、後週の合計15週の平均)との差をグラフ上に表現した。

### インフルエンザ

定点当たり報告数は第17週以降減少が続いている。都道府県別の上位3位は鳥取県(1.90)、沖縄県(1.70)、徳島県(1.68)である。基幹定点からのインフルエンザ入院サーベイランスにおける報告数は43例と前週と同値であり、21都道府県から報告があった。

### 小児科定点報告疾患(主なもの)

RSウイルス感染症の定点当たり報告数は2週連続で増加した。都道府県別の上位3位は沖縄県(1.85)、新潟県(1.11)、北海道(0.94)である。

咽頭結膜熱の定点当たり報告数は2週連続で増加した。都道府県別の上位3位は佐賀県(1.70)、新潟県(1.65)、鹿児島県(1.33)である。

A群溶血性レンサ球菌咽頭炎の定点当たり報告数は2週連続で増加した。都道府県別の上位3位は新潟県(6.14)、福井県(5.14)、埼玉県(4.98)である。

感染性胃腸炎の定点当たり報告数は2週連続で増加した。都道府県別の上位3位は愛媛県(13.27)、大分県(13.11)、香川県(12.04)である。

水痘の定点当たり報告数は減少した。都道府県別の上位3位は埼玉県(0.61)、熊本県(0.60)、宮崎県(0.53)である。

手足口病の定点当たり報告数は2週連続で増加した。都道府県別の上位3位は宮崎県(8.39)、大分県(6.92)、鹿児島県(5.98)である。

伝染性紅斑の定点当たり報告数は2週連続で増加した。都道府県別の上位3位は栃木県(1.13)、神奈川県(1.05)、岩手県(0.75)である。

流行性耳下腺炎の定点当たり報告数は減少した。都道府県別の上位3位は宮崎県(0.97)、青森県(0.90)、鹿児島県(0.48)である。

### 基幹定点報告疾患

マイコプラズマ肺炎の定点当たり報告数は2週連続で増加した。都道府県別の上位3位は秋田県(1.75)、茨城県(0.62)、高知県(0.50)である。

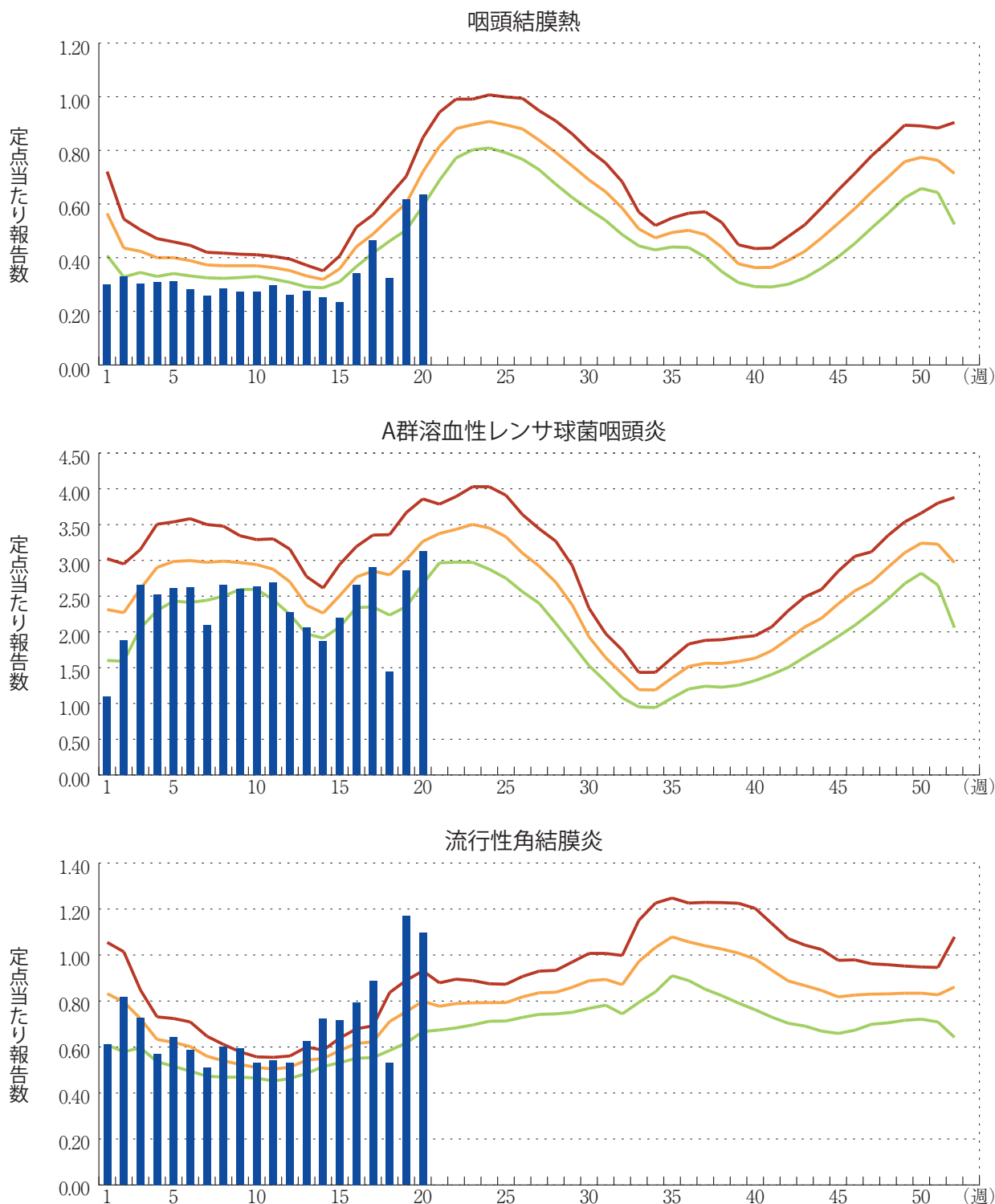
感染性胃腸炎(ロタウイルスに限る)の定点当たり報告数は第17週以降減少が続いている。38都道府県から134例報告があり、年齢別では0歳(15例)、1～4歳(78例)、5～9歳(31例)、10代(6例)、20代(2例)、30代(2例)であった。

図. 主要定点把握疾患の過去5年間との週別比較(2018年第20週)

青のバーで示す本年の定点当たり報告数が赤のラインを超えているときには、過去5年間の週と比較してかなり多いことを示す。



\*過去5年間の平均：前週、当該週、後週の合計15週の平均





## 注目すべき感染症

### ◆麻しん 2018年第1～20週(2018年5月23日現在)

麻しんは高熱、全身の発疹、カタル症状を特徴とし、空気感染を主たる感染経路とする感染力の非常に強いウイルス感染症である。肺炎、脳炎等を合併して死亡することもあるが、事前に予防接種を受けることで予防が可能である。日本は現在、2015年3月に国際的な認定を受けた国内における麻しんの排除状態を維持すること(麻しんに関する特定感染症予防指針、2007年12月告示、2013年に改定：<http://www.mhlw.go.jp/file/06-Seisakujouhou-10900000-Kenkoukyoku/0000112477.pdf>)を麻しん対策の目標にしている。しかし海外では、多くの国で麻しんが流行しており、わが国では近年、タイ、フィリピン、インドネシア等の東南アジア、イタリア等の欧州からの麻しんウイルスの輸入が継続して報告されている。2018年3月20日、沖縄県内で海外からの旅行者の1人が麻しんと診断され、沖縄県内の広範囲から継続して麻しん患者が報告された(<http://www.pref.okinawa.jp/site/hoken/eiken/kikaku/kansenjouhou/measles.html>)。その後、沖縄県内で感染した患者が、他県において発症し、厚生労働省からも注意喚起がなされた[麻しん対策の更なる徹底について(協力依頼)：[http://www.mhlw.go.jp/seisakunitsuite/bunya/kenkou\\_iryuu/kenkou/kekkaku-kansenshou/rubella/dl/180427\\_1.pdf](http://www.mhlw.go.jp/seisakunitsuite/bunya/kenkou_iryuu/kenkou/kekkaku-kansenshou/rubella/dl/180427_1.pdf)]。沖縄県からの麻しん患者の新規報告数は現在減少しているが、推定感染地域を国内とする麻しん患者の報告は継続している。本稿は、主に感染症発生動向調査に基づく国内の麻しんの疫学状況に関する直近の情報を提供することと、継続した注意喚起を目的としている。

2018年第1～20週に診断された麻しん症例数(2018年5月23日現在)は161例であり、うち、検査診断例が145例(90%)であった(麻しん：99例、修飾麻しん：46例)。男性89例、女性72例であり、年齢中央値は29歳(範囲0～58歳)であった。都道府県別の報告数は、沖縄県88例、愛知県25例、福岡県17例、東京都11例、埼玉県6例、茨城県、神奈川県各3例、山梨県、大阪府各2例、千葉県、静岡県、兵庫県、山口県各1例であった。推定感染地域は国内が136例、国外が12例(タイ8例、インド、ネパール、バングラデシュ、フィリピン各1例)、不詳11例、不明2例と報告されていた。ワクチン接種歴については、接種歴無しが35例(22%)、不明が75例(47%)、1回が34例(21%)、2回が17例(11%)であった。2回接種歴有りの17例のうち10例は軽症で非典型的な麻しん(修飾麻しん)であることが分かっている。接種歴無しの35例のうち33例は典型的な麻しんで、うち30例は検査診断例であった。全報告のうち30症例から検出された麻しんウイルスに関する情報が病原体検出情報に報告され、その遺伝子型の内訳は遺伝子型不明の1例(3%)を除き、D8型25例(83%)、B3型4例(13%)であった。病原体検出情報において渡航歴の記載がある12例の渡航先は、D8型はタイ8例、ネパール1例、B3型はフィリピン2例、バングラデシュ1例であった(2018年5月28日現在)。

麻しんは空気感染をし、強い感染力をもつ。また、しばしば合併症を併発し、年齢にかかわらず命に関わることもある重篤な感染症である。また、その感染拡大防止のためには、個々の予防と集団免疫を維持するための麻しん風しん混合ワクチンの2回の定期接種の徹底[麻しん・風しん混合(MR)ワクチン接種の考え方：<https://www.niid.go.jp/niid/ja/id/655-disease-based/ma/measles/idsc/7982-mrvaccine2018.html>]に加えて、感染者の早期探知と迅速な対応も欠かせない。発熱・発疹等、麻しんが疑われる症状が見られた場合には、感染伝播を防ぐために事前に医療機関に連絡してから受診することが重要である([http://www.mhlw.go.jp/seisakunitsuite/bunya/kenkou\\_iryuu/kenkou/kekkaku-kansenshou/measles/dl/leaf.pdf](http://www.mhlw.go.jp/seisakunitsuite/bunya/kenkou_iryuu/kenkou/kekkaku-kansenshou/measles/dl/leaf.pdf))。医療関係者が発熱・発疹等患者に対して聞き取りを行う場合には、麻しんの可



能性を考慮し、渡航歴や発熱・発疹患者との接触歴、予防接種歴などの確認を丁寧に行うことが重要である。その際に麻しんの流行国に関する情報は有用である(西太平洋地域における麻しん・風しん流行状況：[http://www.wpro.who.int/immunization/documents/measles\\_rubella\\_bulletin/en/](http://www.wpro.who.int/immunization/documents/measles_rubella_bulletin/en/)、南東アジアにおける麻しん・風しん流行状況：<http://www.searo.who.int/entity/immunization/data/en/> 等)。

さらに、日本国内に海外から麻しんウイルスが輸入されることを出来るだけ少なくするために、海外渡航者に対しては、ワクチン接種歴等を確認の上、必要に応じて渡航前にワクチン接種が行われることが推奨される〔麻しん・風しん混合(MR)ワクチン接種の考え方：<https://www.niid.go.jp/niid/ja/id/655-disease-based/ma/measles/idsc/7982-mrvaccine2018.html>〕。帰国後の海外渡航者に対しては、2週間程度は麻しん発症の可能性も考慮して健康状態に注意することが重要である。また、空港・観光地・駅・商業施設など多くの人が往来する場所・施設などでは感染のリスクがあると認識しておく必要がある。同時に、最初に麻しんの患者と接する可能性が高いのは医療関係者であることから、事前の予防策として、事務職を含むあらゆる医療関係者においては、1歳以上で2回の麻しん風しん混合ワクチン接種歴の記録による確認と、必要な回数を受けていない場合のワクチン接種が重要であることを改めて強調したい。また、麻しんと診断した場合には、感染症法に基づく届出を速やかに行うこと、麻しんの感染力の強さに鑑みた医療機関内における感染対策を実施することが重要である。

麻しんの感染症発生動向調査等に関する詳細な情報と最新の状況については、以下を参照いただきたい：

- 麻疹とは  
<https://www.niid.go.jp/niid/ja/diseases/ma/measles.html>
- IASR 麻疹2018年2月現在  
<https://www.niid.go.jp/niid/ja/id/657-disease-based/ma/measles/idsc/iasr-topic/7959-458t.html>
- 麻しん速報グラフ  
<https://www.niid.go.jp/niid/ja/id/222-disease-based/ma/measles/idsc/trend/575-measles-doko.html>
- 厚生労働省 麻しんについて  
[http://www.mhlw.go.jp/seisakunitsuite/bunya/kenkou\\_iryuu/kenkou/kekkaku-kansenshou/measles/](http://www.mhlw.go.jp/seisakunitsuite/bunya/kenkou_iryuu/kenkou/kekkaku-kansenshou/measles/)
- 麻しん対策の更なる徹底について(協力依頼)  
[http://www.mhlw.go.jp/seisakunitsuite/bunya/kenkou\\_iryuu/kenkou/kekkaku-kansenshou/rubella/dl/180427\\_1.pdf](http://www.mhlw.go.jp/seisakunitsuite/bunya/kenkou_iryuu/kenkou/kekkaku-kansenshou/rubella/dl/180427_1.pdf)
- MRワクチン接種の考え方 麻しん・風しん混合(MR)ワクチン接種の考え方  
<https://www.niid.go.jp/niid/ja/id/655-disease-based/ma/measles/idsc/7982-mrvaccine2018.html>
- 医療機関での麻疹対応ガイドライン 第七版(2018年5月16日更新)  
[https://www.niid.go.jp/niid/images/idsc/disease/measles/guideline/medical\\_201805.pdf](https://www.niid.go.jp/niid/images/idsc/disease/measles/guideline/medical_201805.pdf)

- 麻しん(はしか)患者の発生状況について(沖縄県)  
<http://www.pref.okinawa.jp/site/hoken/eiken/kikaku/kansenjouhou/measles.html>
- 海外渡航のためのワクチン  
<http://www.forth.go.jp/useful/vaccination.html>
- 外務省 海外における麻しん(はしか)・風しんに関する注意喚起  
[https://www.anzen.mofa.go.jp/info/pcwideareaspecificinfo\\_2018C028.html](https://www.anzen.mofa.go.jp/info/pcwideareaspecificinfo_2018C028.html)
- 世界保健機関西太平洋地域事務局. Expanded programme on immunization. Measles-Rubella Bulletin.  
[http://www.wpro.who.int/immunization/documents/measles\\_rubella\\_bulletin/en/](http://www.wpro.who.int/immunization/documents/measles_rubella_bulletin/en/)
- 世界保健機関南東アジア地域事務局. Vaccine preventable disease (VPD) surveillance data.  
<http://www.searo.who.int/entity/immunization/data/en/>
- 世界保健機関欧州地域事務局. WHO EpiData.  
<http://www.euro.who.int/en/health-topics/disease-prevention/vaccines-and-immunization/publications/surveillance-and-data/who-epidata>
- ECDC. Monthly measles and rubella monitoring report, May 2018  
<https://ecdc.europa.eu/en/publications-data/monthly-measles-and-rubella-monitoring-report-may-2018>

国立感染症研究所 感染症疫学センター



## 感染症関連情報

### ◆病原体情報

病原微生物検出情報(IASR)：<https://www.niid.go.jp/niid/ja/iasr.html>

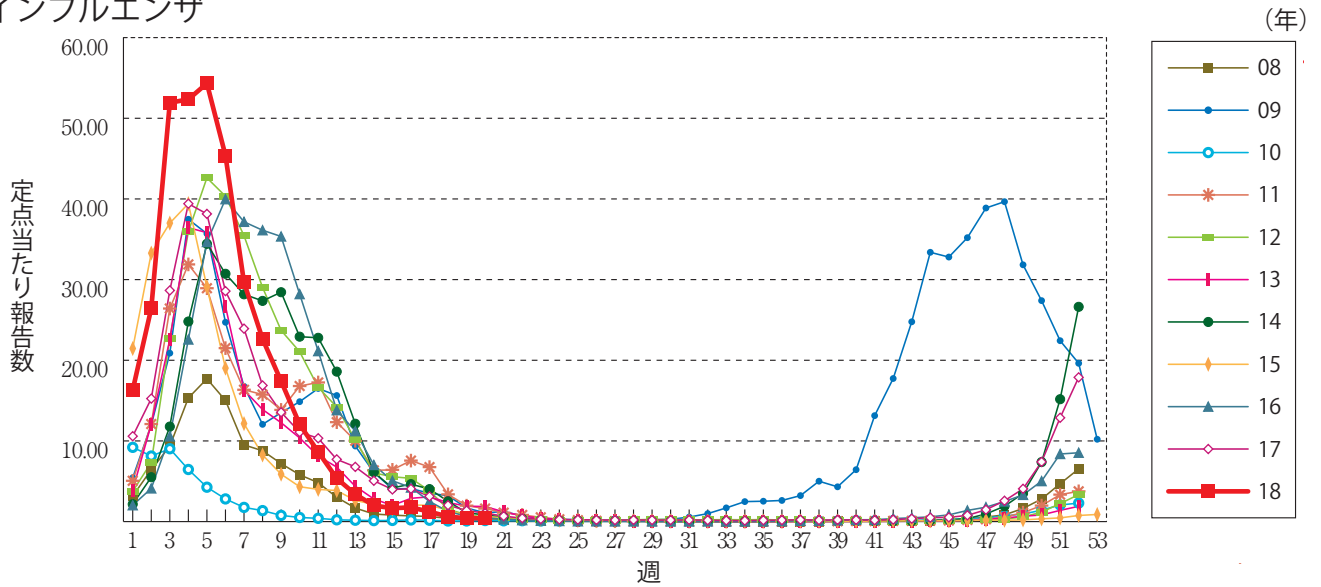
### ◆海外感染症情報

厚生労働省検疫所(FORTH)：<http://www.forth.go.jp/>

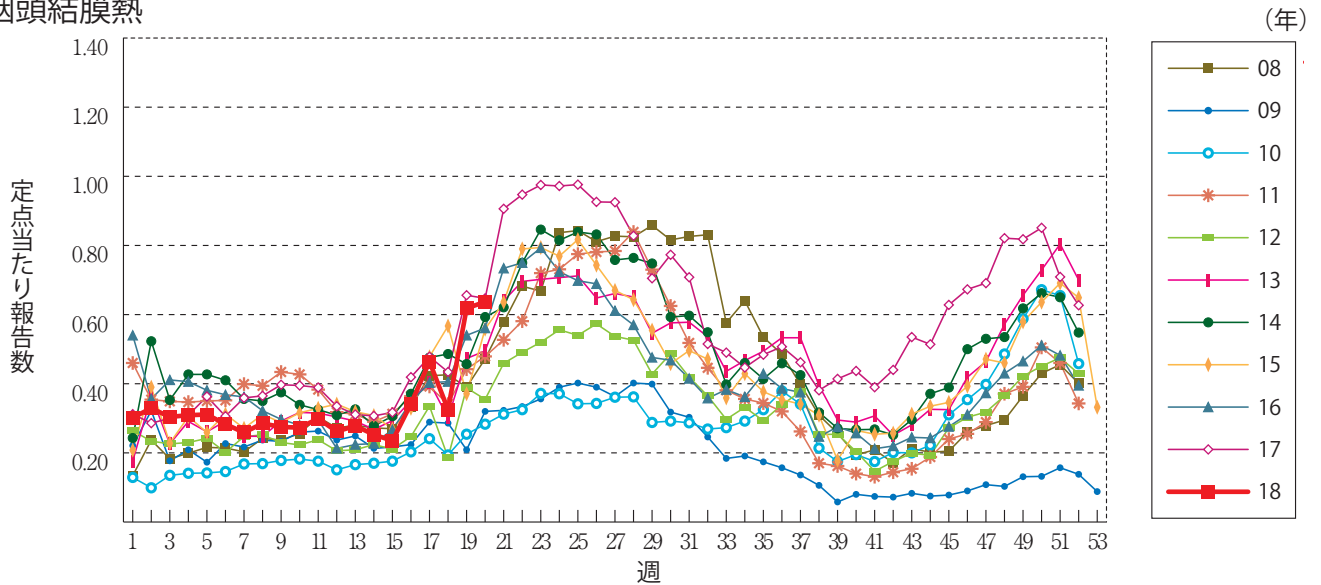
- ニパウイルス感染症に関する注意喚起 インド  
<http://www.forth.go.jp/topics/2018/05241627.html>
- エボラウイルス病ーコンゴ民主共和国  
<http://www.forth.go.jp/topics/2018/05241525.html>

**グラフ総覧(20週)**

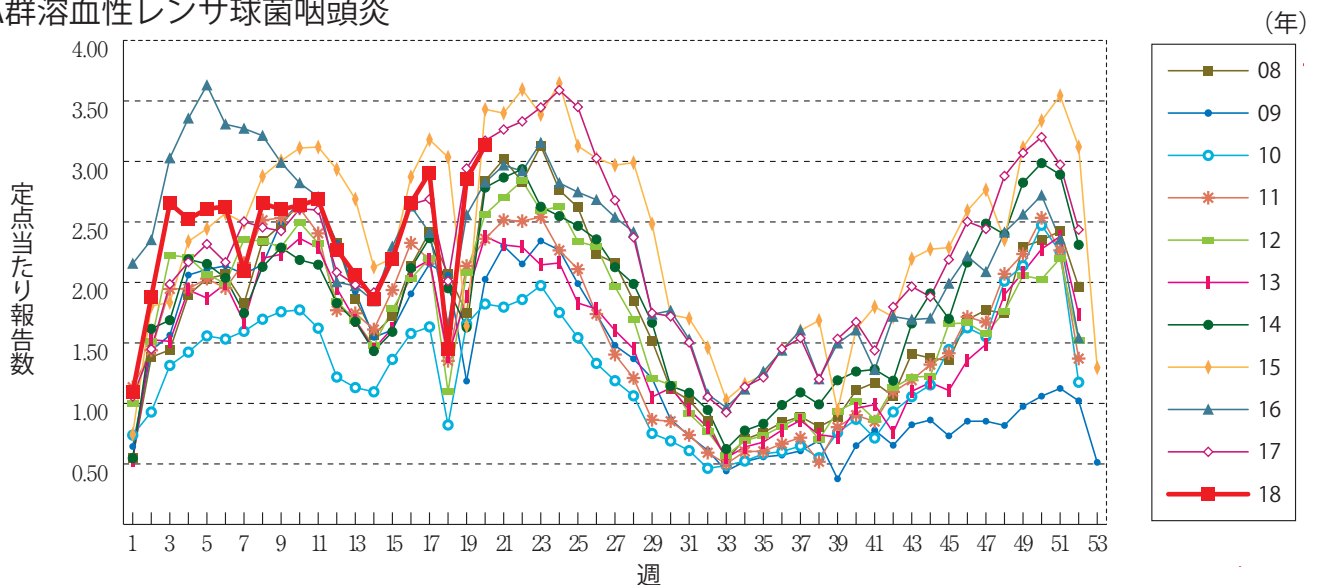
**インフルエンザ**



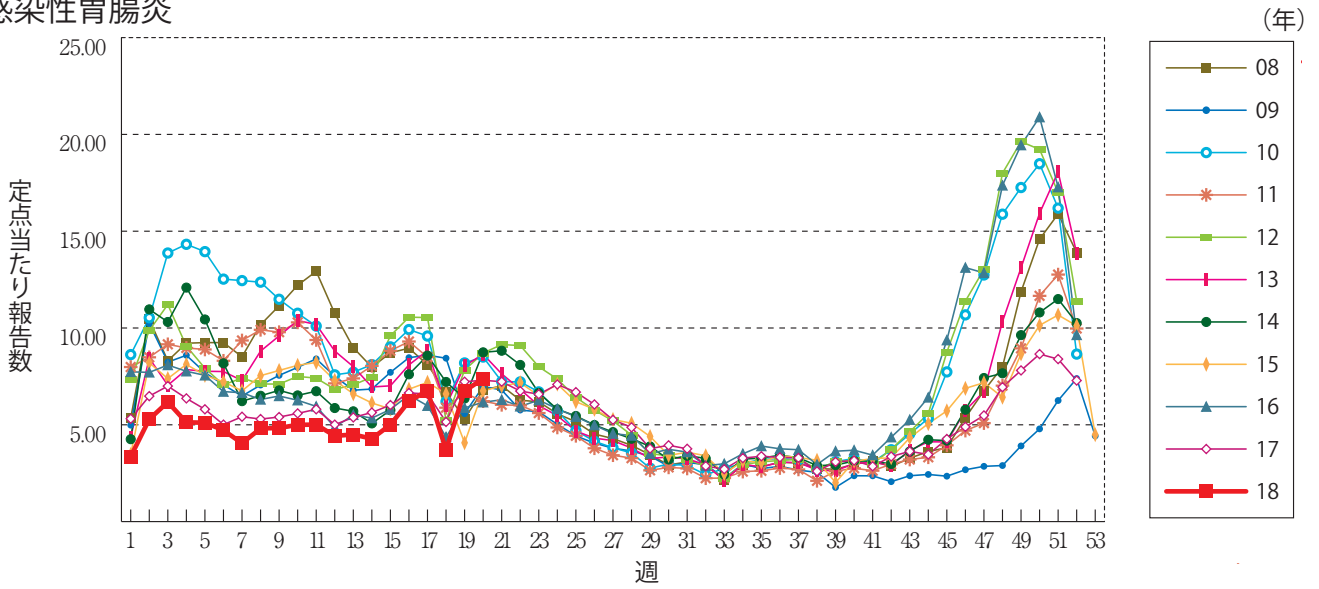
**咽頭結膜熱**



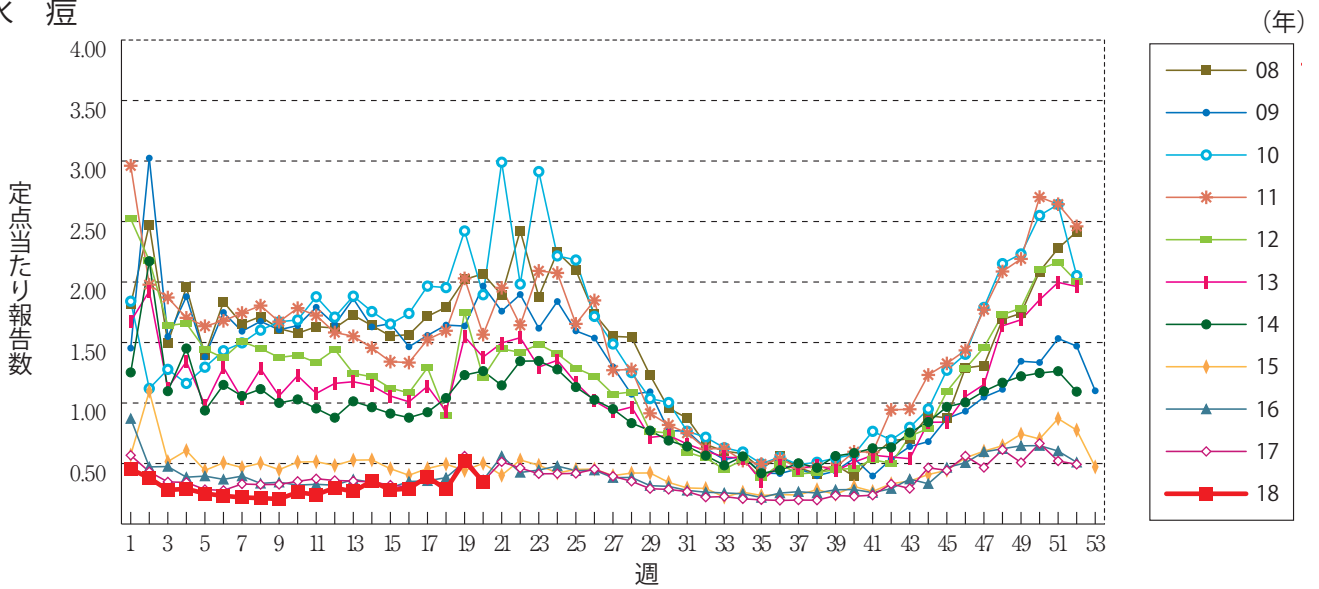
**A群溶血性レンサ球菌咽頭炎**



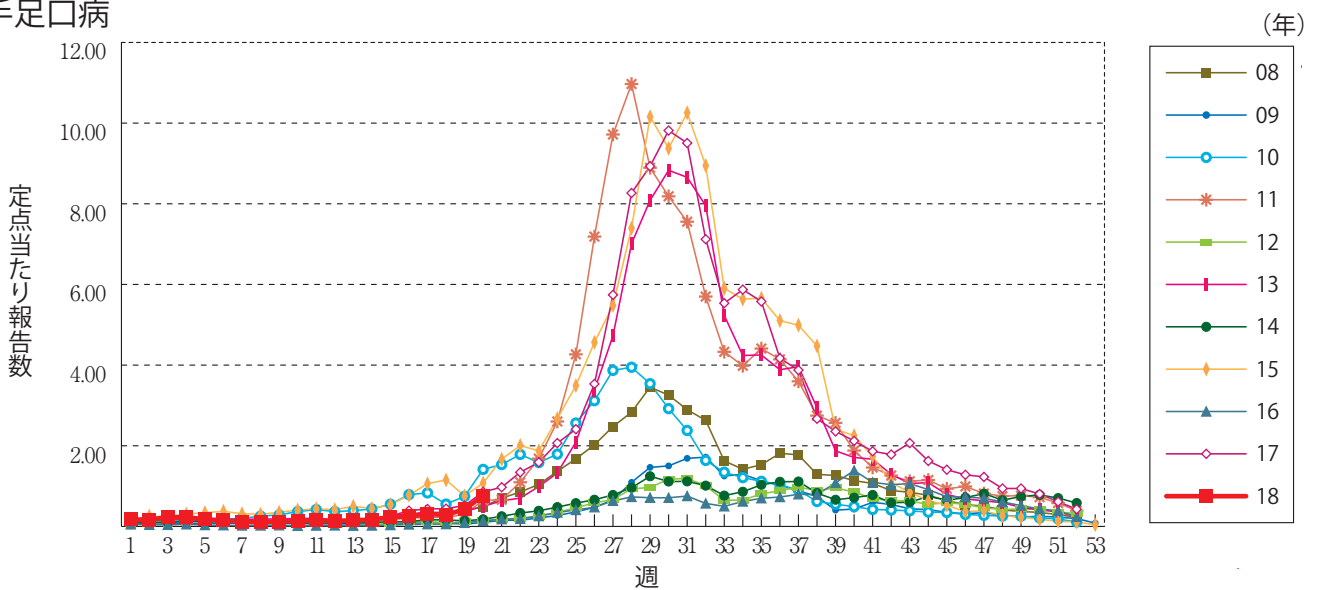
感染性胃腸炎



水痘

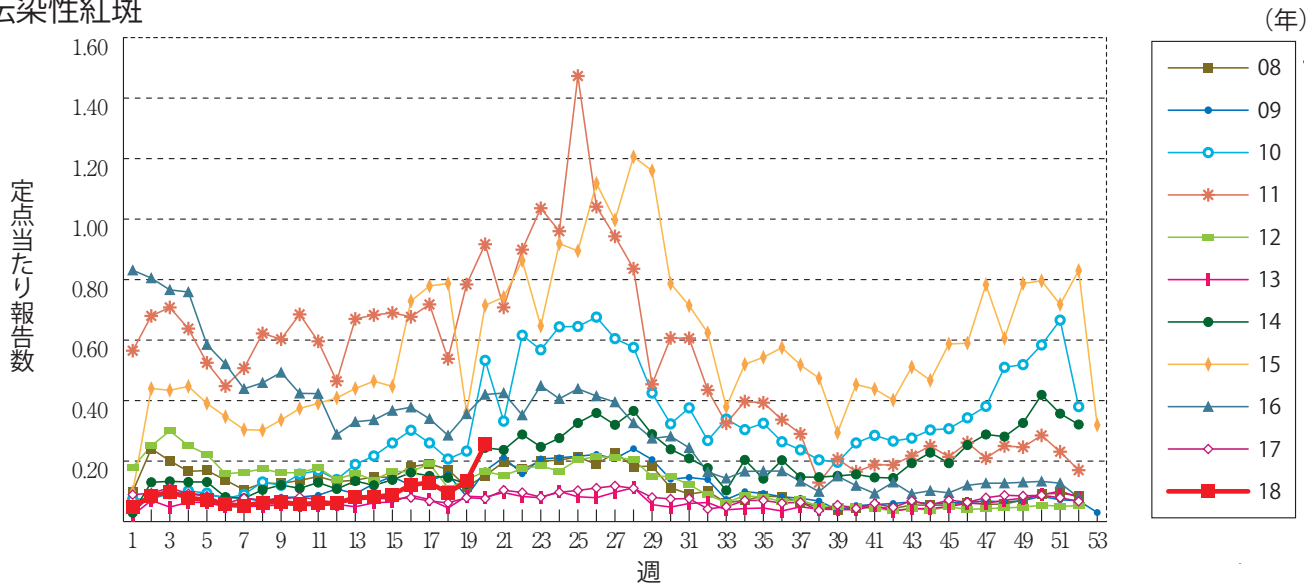


手足口病

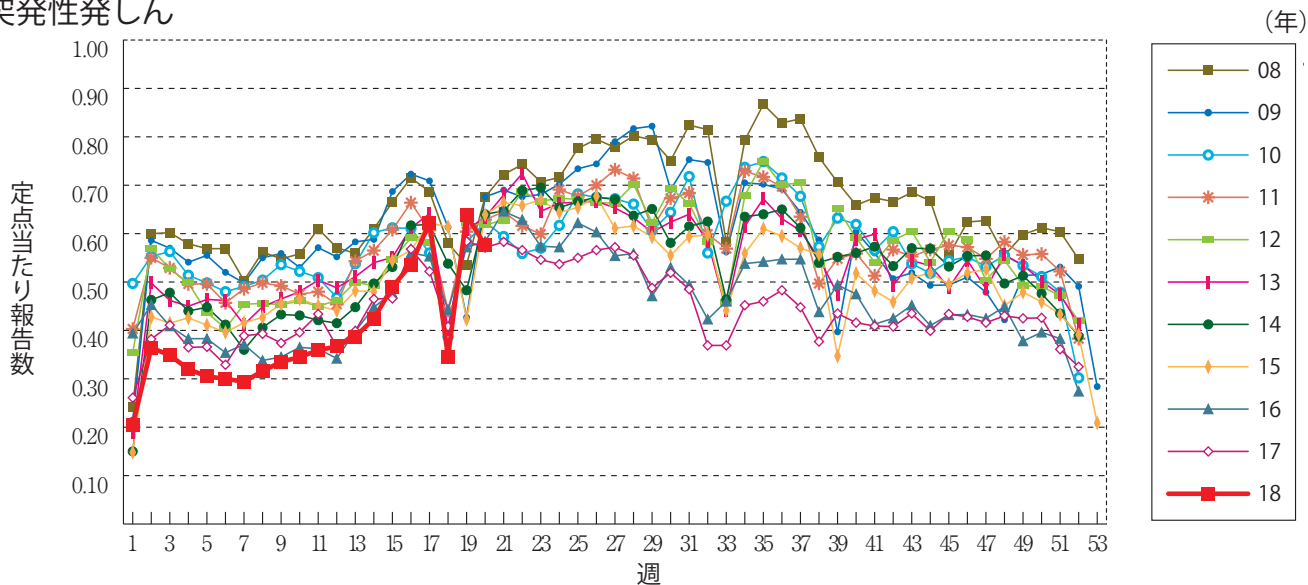




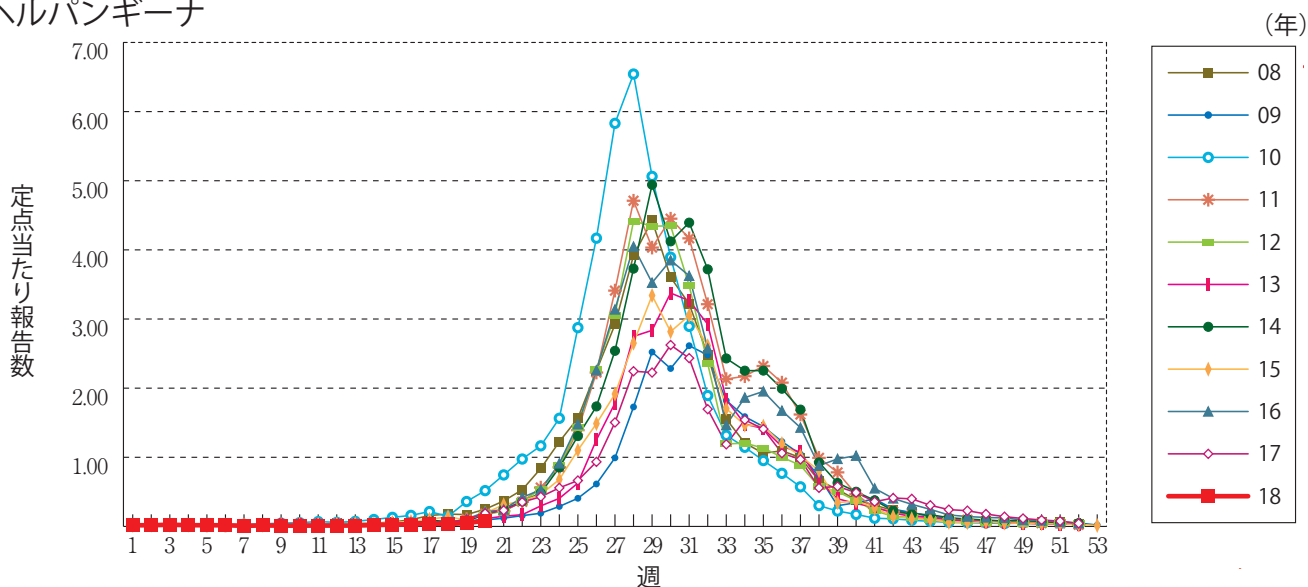
伝染性紅斑



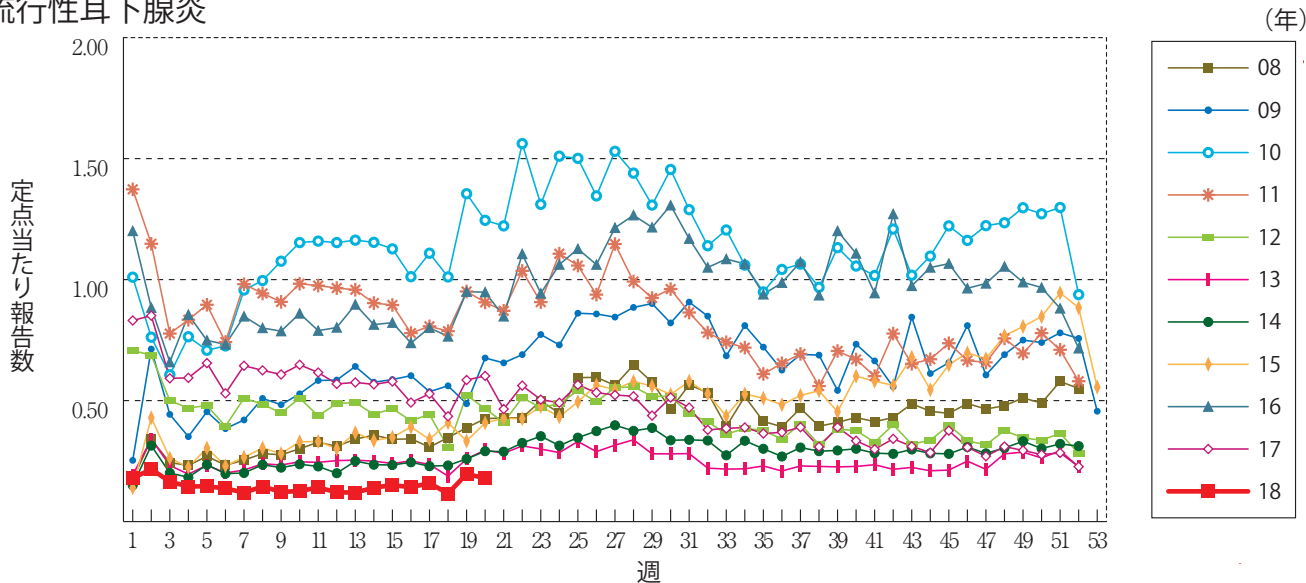
突発性発しん



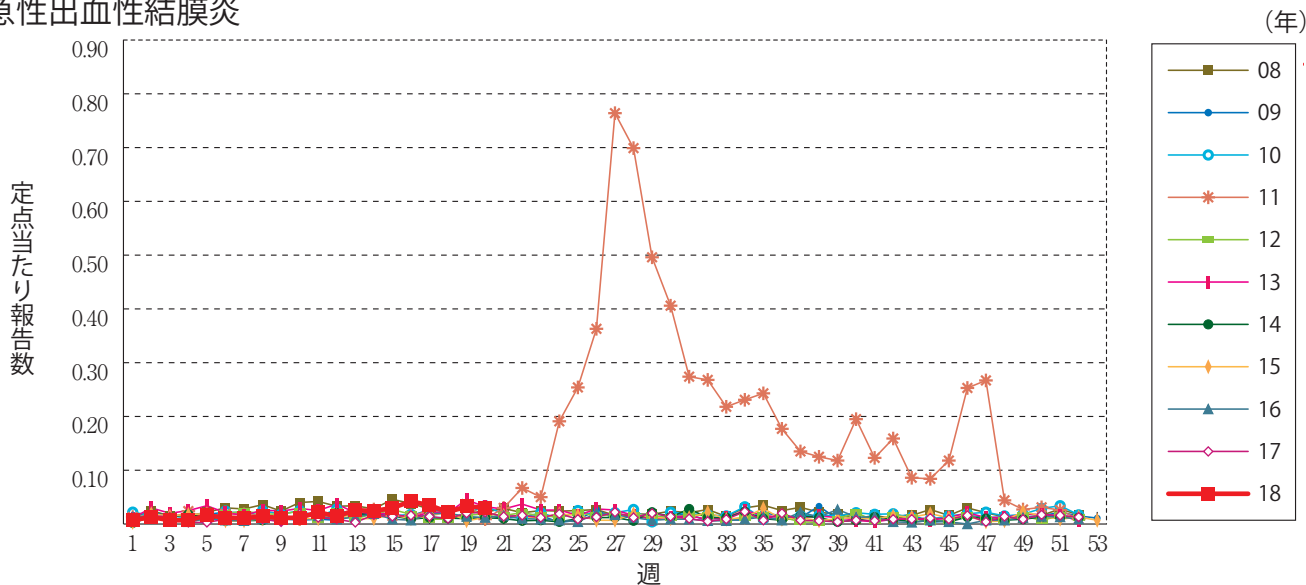
ヘルパンギーナ



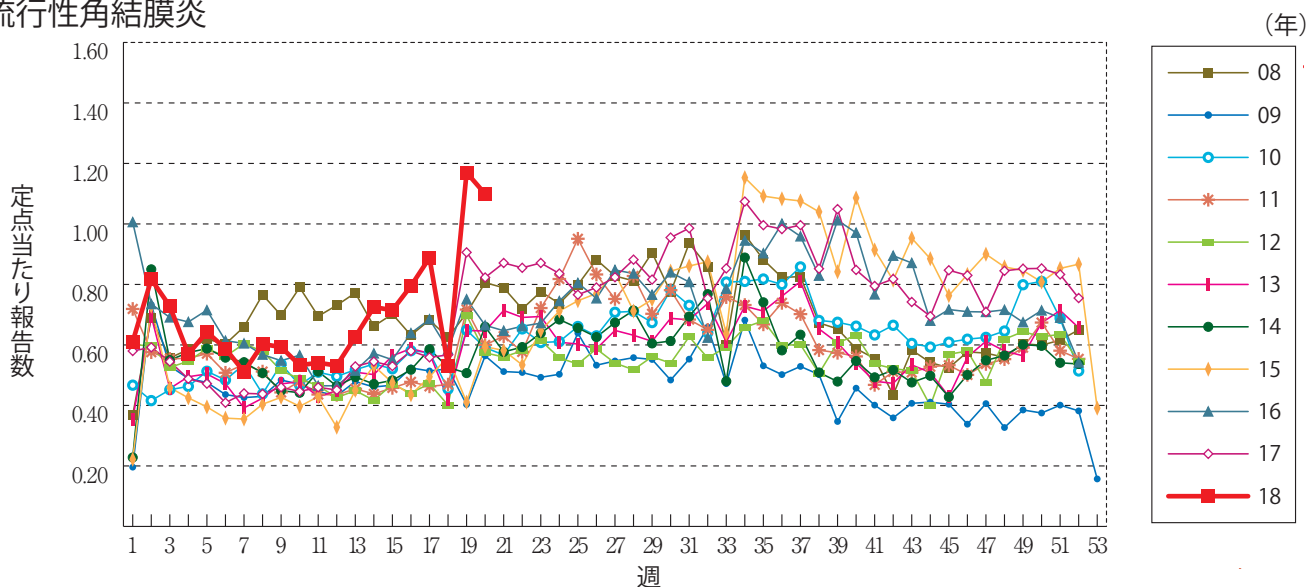
流行性耳下腺炎



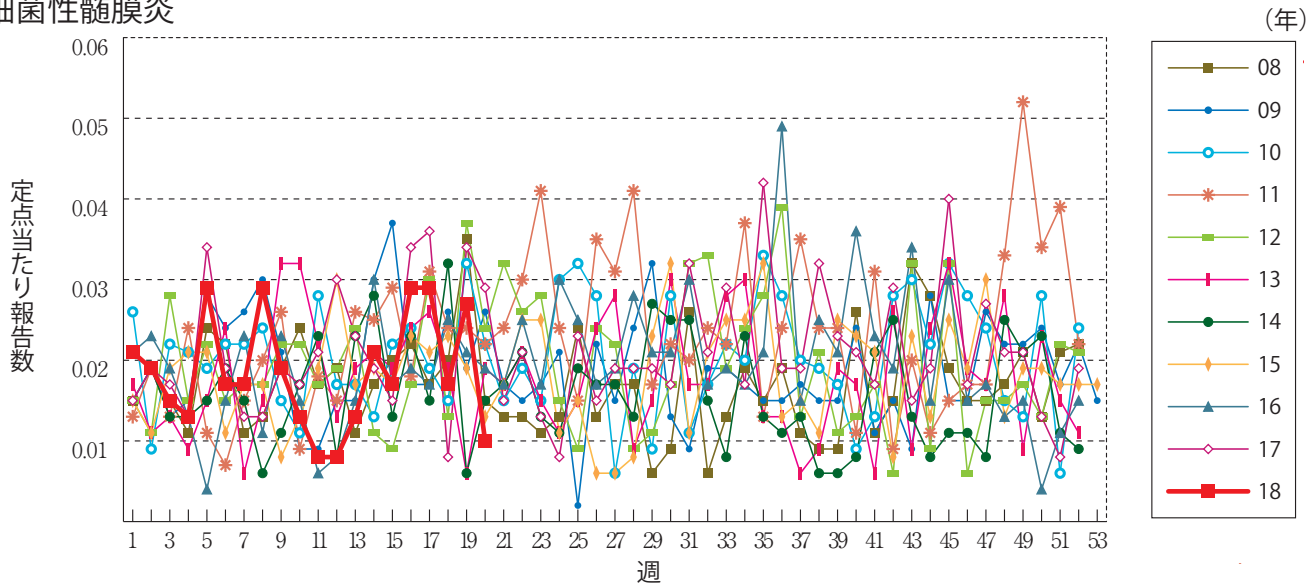
急性出血性結膜炎



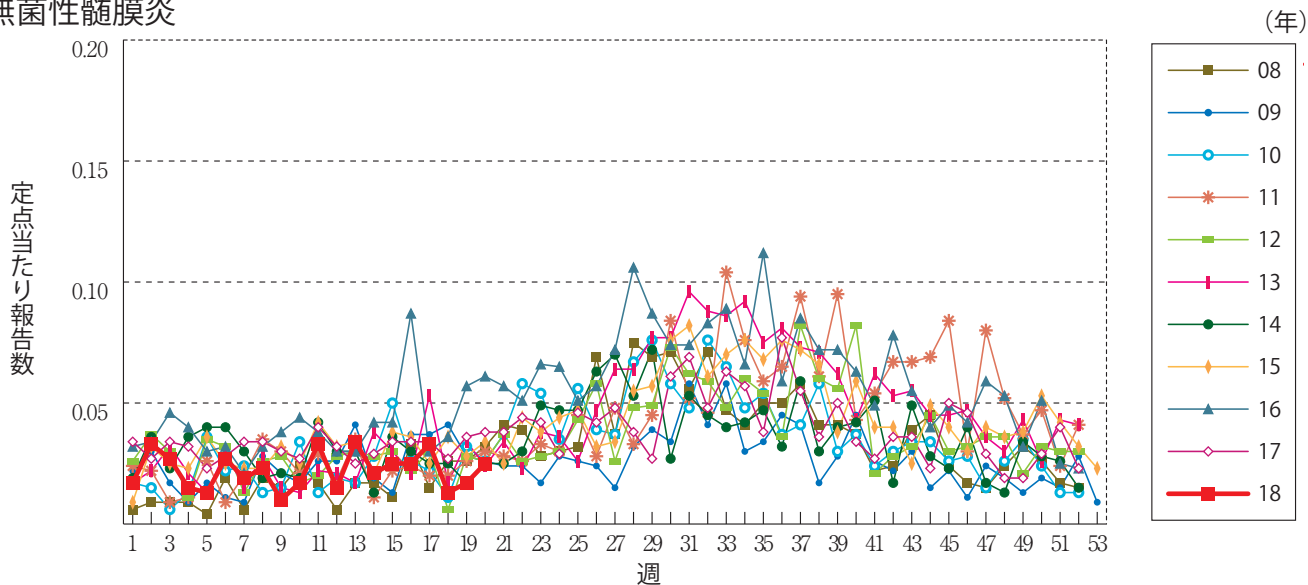
流行性角結膜炎



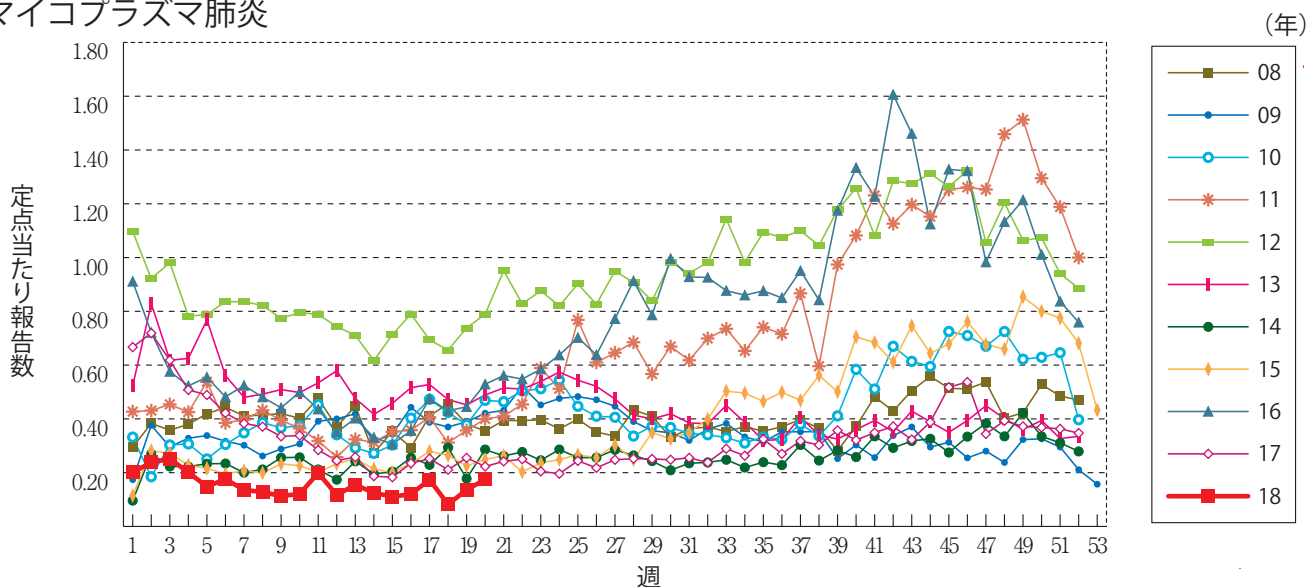
細菌性髄膜炎



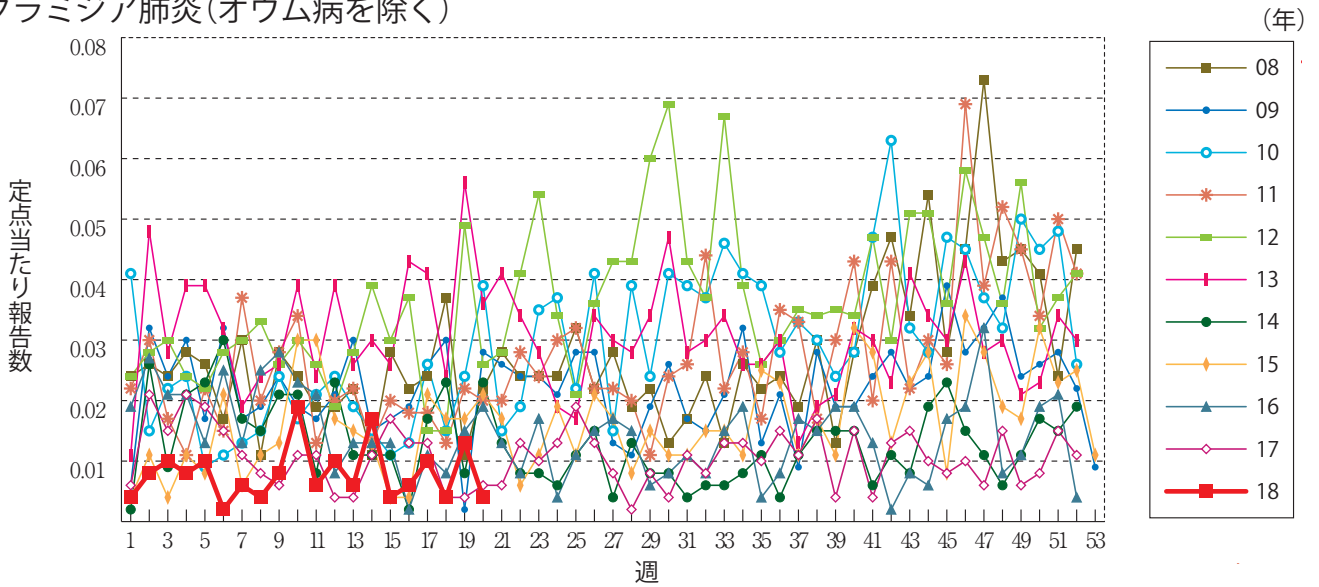
無菌性髄膜炎



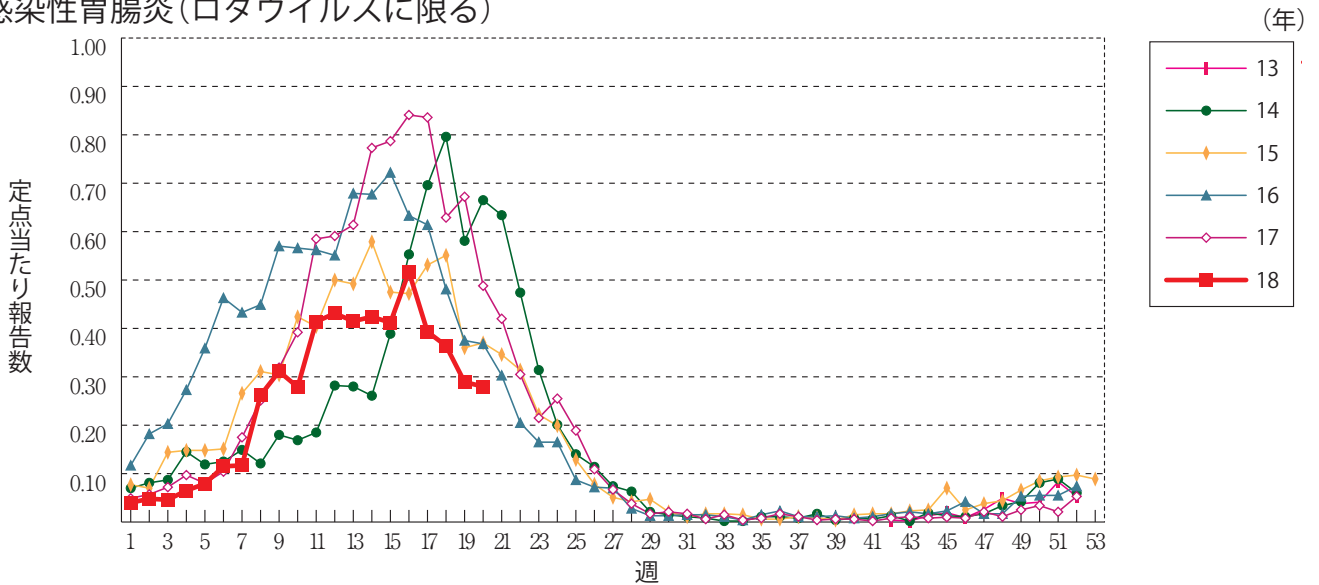
マイコプラズマ肺炎



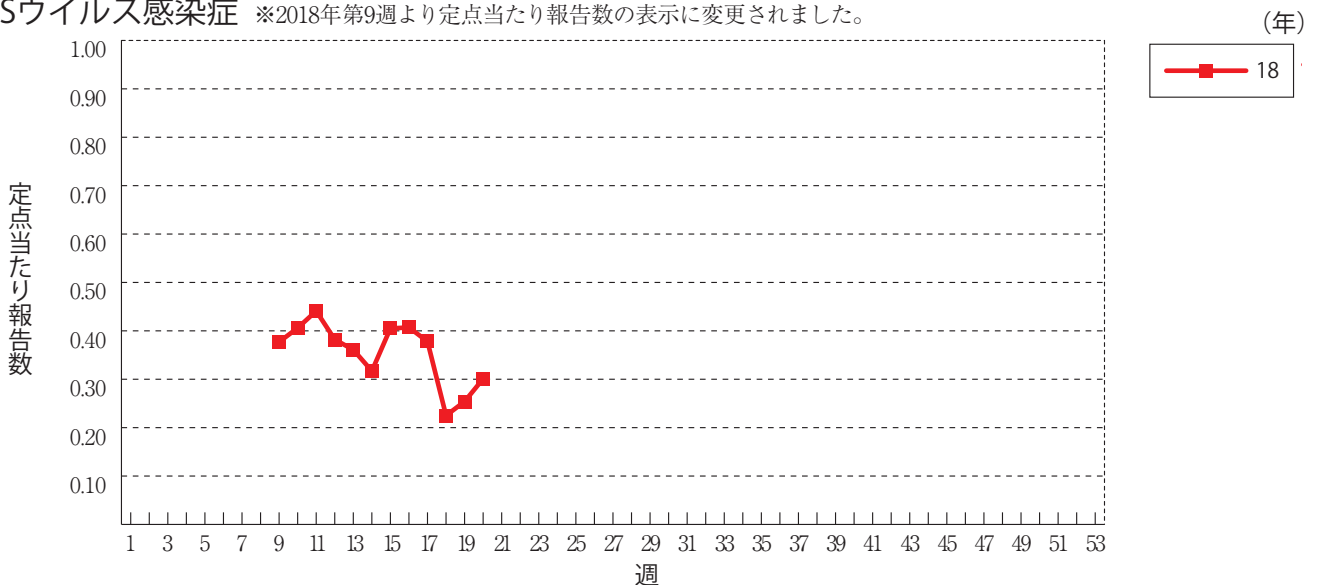
クラミジア肺炎(オウム病を除く)



感染性胃腸炎(ロタウイルスに限る)



RSウイルス感染症 ※2018年第9週より定点当たり報告数の表示に変更されました。





**20週のデータ**

注) 表中の報告数は5月23日集計分であり、その後の報告は次週以降の累積に反映されます。  
 新型インフルエンザは掲載していません。

報告数・累積報告数, 疾病・都道府県別

2018年20週

	エボラ出血熱		クリミア・コンゴ出血熱		痘 瘡		南米出血熱		ペ ス ト		マールブルグ病		ラッサ熱		急性灰白髄炎		結 核	
	報告数	累積	報告数	累積	報告数	累積	報告数	累積	報告数	累積	報告数	累積	報告数	累積	報告数	累積	報告数	累積
総 数	-	-	-	-	-	-	-	-	-	-	-	-	-	-	-	-	335	7807
北海道	-	-	-	-	-	-	-	-	-	-	-	-	-	-	-	-	4	212
青森県	-	-	-	-	-	-	-	-	-	-	-	-	-	-	-	-	5	71
岩手県	-	-	-	-	-	-	-	-	-	-	-	-	-	-	-	-	2	66
宮城県	-	-	-	-	-	-	-	-	-	-	-	-	-	-	-	-	7	115
秋田県	-	-	-	-	-	-	-	-	-	-	-	-	-	-	-	-	-	41
山形県	-	-	-	-	-	-	-	-	-	-	-	-	-	-	-	-	1	38
福島県	-	-	-	-	-	-	-	-	-	-	-	-	-	-	-	-	2	85
茨城県	-	-	-	-	-	-	-	-	-	-	-	-	-	-	-	-	7	167
栃木県	-	-	-	-	-	-	-	-	-	-	-	-	-	-	-	-	9	92
群馬県	-	-	-	-	-	-	-	-	-	-	-	-	-	-	-	-	2	83
埼玉県	-	-	-	-	-	-	-	-	-	-	-	-	-	-	-	-	6	331
千葉県	-	-	-	-	-	-	-	-	-	-	-	-	-	-	-	-	25	401
東京都	-	-	-	-	-	-	-	-	-	-	-	-	-	-	-	-	52	1243
神奈川県	-	-	-	-	-	-	-	-	-	-	-	-	-	-	-	-	25	572
新潟県	-	-	-	-	-	-	-	-	-	-	-	-	-	-	-	-	6	116
富山県	-	-	-	-	-	-	-	-	-	-	-	-	-	-	-	-	3	77
石川県	-	-	-	-	-	-	-	-	-	-	-	-	-	-	-	-	2	56
福井県	-	-	-	-	-	-	-	-	-	-	-	-	-	-	-	-	4	49
山梨県	-	-	-	-	-	-	-	-	-	-	-	-	-	-	-	-	-	37
長野県	-	-	-	-	-	-	-	-	-	-	-	-	-	-	-	-	4	102
岐阜県	-	-	-	-	-	-	-	-	-	-	-	-	-	-	-	-	11	140
静岡県	-	-	-	-	-	-	-	-	-	-	-	-	-	-	-	-	9	163
愛知県	-	-	-	-	-	-	-	-	-	-	-	-	-	-	-	-	34	584
三重県	-	-	-	-	-	-	-	-	-	-	-	-	-	-	-	-	4	102
滋賀県	-	-	-	-	-	-	-	-	-	-	-	-	-	-	-	-	2	77
京都府	-	-	-	-	-	-	-	-	-	-	-	-	-	-	-	-	6	215
大阪府	-	-	-	-	-	-	-	-	-	-	-	-	-	-	-	-	30	560
兵庫県	-	-	-	-	-	-	-	-	-	-	-	-	-	-	-	-	16	300
奈良県	-	-	-	-	-	-	-	-	-	-	-	-	-	-	-	-	6	74
和歌山県	-	-	-	-	-	-	-	-	-	-	-	-	-	-	-	-	-	62
鳥取県	-	-	-	-	-	-	-	-	-	-	-	-	-	-	-	-	-	24
島根県	-	-	-	-	-	-	-	-	-	-	-	-	-	-	-	-	-	35
岡山県	-	-	-	-	-	-	-	-	-	-	-	-	-	-	-	-	-	103
広島県	-	-	-	-	-	-	-	-	-	-	-	-	-	-	-	-	2	148
山口県	-	-	-	-	-	-	-	-	-	-	-	-	-	-	-	-	7	77
徳島県	-	-	-	-	-	-	-	-	-	-	-	-	-	-	-	-	3	55
香川県	-	-	-	-	-	-	-	-	-	-	-	-	-	-	-	-	-	50
愛媛県	-	-	-	-	-	-	-	-	-	-	-	-	-	-	-	-	3	57
高知県	-	-	-	-	-	-	-	-	-	-	-	-	-	-	-	-	1	44
福岡県	-	-	-	-	-	-	-	-	-	-	-	-	-	-	-	-	9	345
佐賀県	-	-	-	-	-	-	-	-	-	-	-	-	-	-	-	-	2	43
長崎県	-	-	-	-	-	-	-	-	-	-	-	-	-	-	-	-	4	95
熊本県	-	-	-	-	-	-	-	-	-	-	-	-	-	-	-	-	2	64
大分県	-	-	-	-	-	-	-	-	-	-	-	-	-	-	-	-	3	86
宮崎県	-	-	-	-	-	-	-	-	-	-	-	-	-	-	-	-	1	71
鹿児島県	-	-	-	-	-	-	-	-	-	-	-	-	-	-	-	-	9	137
沖縄県	-	-	-	-	-	-	-	-	-	-	-	-	-	-	-	-	5	142



\* 病原体がSARSコロナウイルスであるものに限る。  
 \*\* 病原体がMERSコロナウイルスであるものに限る。2014年7月26日より届出対象疾患となりました。  
 \*\*\* 2013年5月6日より届出対象疾患となりました。

報告数・累積報告数、疾病・都道府県別

2018年20週

	ジフテリア		重症急性 呼吸器症候群*		中東呼吸器 症候群**		鳥インフル エンザ(H5N1)		鳥インフル エンザ(H7N9)***		コレラ		細菌性赤痢		腸管出血性 大腸菌感染症		腸チフス	
	報告数	累積	報告数	累積	報告数	累積	報告数	累積	報告数	累積	報告数	累積	報告数	累積	報告数	累積	報告数	累積
総 数	-	-	-	-	-	-	-	-	-	-	2	2	71	43	366	1	18	
北海道	-	-	-	-	-	-	-	-	-	-	-	-	3	4	29	-	1	
青森県	-	-	-	-	-	-	-	-	-	-	-	-	3	-	3	-	-	
岩手県	-	-	-	-	-	-	-	-	-	-	-	-	-	-	3	-	-	
宮城県	-	-	-	-	-	-	-	-	-	-	-	-	-	1	12	-	-	
秋田県	-	-	-	-	-	-	-	-	-	-	-	-	-	-	-	-	-	
山形県	-	-	-	-	-	-	-	-	-	-	-	-	-	1	6	-	1	
福島県	-	-	-	-	-	-	-	-	-	-	-	-	-	-	-	-	-	
茨城県	-	-	-	-	-	-	-	-	-	-	-	-	-	1	11	-	-	
栃木県	-	-	-	-	-	-	-	-	-	-	-	-	-	1	6	-	-	
群馬県	-	-	-	-	-	-	-	-	-	-	-	-	1	-	4	-	-	
埼玉県	-	-	-	-	-	-	-	-	-	-	1	-	6	1	25	-	1	
千葉県	-	-	-	-	-	-	-	-	-	-	-	-	6	1	18	-	1	
東京都	-	-	-	-	-	-	-	-	-	-	-	-	16	1	40	1	5	
神奈川県	-	-	-	-	-	-	-	-	-	-	-	-	6	2	31	-	-	
新潟県	-	-	-	-	-	-	-	-	-	-	-	-	-	-	4	-	-	
富山県	-	-	-	-	-	-	-	-	-	-	-	-	-	3	3	-	-	
石川県	-	-	-	-	-	-	-	-	-	-	-	-	-	1	10	-	-	
福井県	-	-	-	-	-	-	-	-	-	-	-	-	-	5	8	-	-	
山梨県	-	-	-	-	-	-	-	-	-	-	-	-	-	-	1	-	-	
長野県	-	-	-	-	-	-	-	-	-	-	-	-	-	4	9	-	1	
岐阜県	-	-	-	-	-	-	-	-	-	-	-	-	-	-	9	-	4	
静岡県	-	-	-	-	-	-	-	-	-	-	-	-	1	-	9	-	-	
愛知県	-	-	-	-	-	-	-	-	-	-	-	-	2	-	10	-	-	
三重県	-	-	-	-	-	-	-	-	-	-	-	-	2	1	5	-	-	
滋賀県	-	-	-	-	-	-	-	-	-	-	-	-	-	-	2	-	-	
京都府	-	-	-	-	-	-	-	-	-	-	-	-	4	1	6	-	-	
大阪府	-	-	-	-	-	-	-	-	-	-	-	-	1	8	6	15	-	1
兵庫県	-	-	-	-	-	-	-	-	-	-	1	1	4	1	16	-	-	
奈良県	-	-	-	-	-	-	-	-	-	-	-	-	-	-	4	-	-	
和歌山県	-	-	-	-	-	-	-	-	-	-	-	-	-	-	2	-	-	
鳥取県	-	-	-	-	-	-	-	-	-	-	-	-	-	-	-	-	-	
島根県	-	-	-	-	-	-	-	-	-	-	-	-	-	-	-	-	-	
岡山県	-	-	-	-	-	-	-	-	-	-	-	-	-	-	4	-	1	
広島県	-	-	-	-	-	-	-	-	-	-	-	-	3	-	8	-	1	
山口県	-	-	-	-	-	-	-	-	-	-	-	-	1	1	3	-	-	
徳島県	-	-	-	-	-	-	-	-	-	-	-	-	-	-	-	-	-	
香川県	-	-	-	-	-	-	-	-	-	-	-	-	-	-	1	-	-	
愛媛県	-	-	-	-	-	-	-	-	-	-	-	-	1	1	3	-	-	
高知県	-	-	-	-	-	-	-	-	-	-	-	-	-	-	-	-	-	
福岡県	-	-	-	-	-	-	-	-	-	-	-	-	-	4	18	-	1	
佐賀県	-	-	-	-	-	-	-	-	-	-	-	-	1	-	2	-	-	
長崎県	-	-	-	-	-	-	-	-	-	-	-	-	2	-	5	-	-	
熊本県	-	-	-	-	-	-	-	-	-	-	-	-	1	-	1	-	-	
大分県	-	-	-	-	-	-	-	-	-	-	-	-	-	-	-	-	-	
宮崎県	-	-	-	-	-	-	-	-	-	-	-	-	-	1	2	-	-	
鹿児島県	-	-	-	-	-	-	-	-	-	-	-	-	-	1	15	-	-	
沖縄県	-	-	-	-	-	-	-	-	-	-	-	-	-	-	3	-	-	

報告数・累積報告数, 疾病・都道府県別

2018年20週

	パラチフス		E型肝炎		ウエストナイル熱		A型肝炎		エキノコックス症		黄熱		オウム病		オムスク出血熱		回帰熱	
	報告数	累積	報告数	累積	報告数	累積	報告数	累積	報告数	累積	報告数	累積	報告数	累積	報告数	累積	報告数	累積
総数	-	9	6	152	-	-	28	296	-	3	-	-	-	3	-	-	-	-
北海道	-	-	1	35	-	-	1	1	-	3	-	-	-	-	-	-	-	-
青森県	-	-	-	-	-	-	-	1	-	-	-	-	-	-	-	-	-	-
岩手県	-	-	-	-	-	-	-	1	-	-	-	-	-	-	-	-	-	-
宮城県	-	-	-	4	-	-	-	1	-	-	-	-	-	-	-	-	-	-
秋田県	-	-	-	-	-	-	-	-	-	-	-	-	-	-	-	-	-	-
山形県	-	-	-	-	-	-	-	-	-	-	-	-	-	-	-	-	-	-
福島県	-	-	-	4	-	-	-	2	-	-	-	-	-	-	-	-	-	-
茨城県	-	-	-	3	-	-	1	4	-	-	-	-	-	-	-	-	-	-
栃木県	-	-	1	2	-	-	-	2	-	-	-	-	-	-	-	-	-	-
群馬県	-	-	-	4	-	-	1	5	-	-	-	-	-	-	-	-	-	-
埼玉県	-	-	-	12	-	-	2	8	-	-	-	-	-	1	-	-	-	-
千葉県	-	-	-	7	-	-	-	10	-	-	-	-	-	-	-	-	-	-
東京都	-	5	1	31	-	-	15	154	-	-	-	-	-	-	-	-	-	-
神奈川県	-	-	-	8	-	-	3	30	-	-	-	-	-	-	-	-	-	-
新潟県	-	-	1	4	-	-	2	5	-	-	-	-	-	-	-	-	-	-
富山県	-	-	-	1	-	-	-	3	-	-	-	-	-	-	-	-	-	-
石川県	-	-	-	1	-	-	-	-	-	-	-	-	-	-	-	-	-	-
福井県	-	-	1	3	-	-	-	-	-	-	-	-	-	1	-	-	-	-
山梨県	-	-	-	2	-	-	-	-	-	-	-	-	-	-	-	-	-	-
長野県	-	-	1	3	-	-	-	-	-	-	-	-	-	-	-	-	-	-
岐阜県	-	1	-	1	-	-	-	-	-	-	-	-	-	-	-	-	-	-
静岡県	-	-	-	1	-	-	-	3	-	-	-	-	-	-	-	-	-	-
愛知県	-	-	-	5	-	-	-	1	-	-	-	-	-	-	-	-	-	-
三重県	-	1	-	-	-	-	-	2	-	-	-	-	-	-	-	-	-	-
滋賀県	-	-	-	1	-	-	-	-	-	-	-	-	-	-	-	-	-	-
京都府	-	-	-	-	-	-	1	1	-	-	-	-	-	-	-	-	-	-
大阪府	-	1	-	4	-	-	1	14	-	-	-	-	-	-	-	-	-	-
兵庫県	-	1	-	5	-	-	1	5	-	-	-	-	-	-	-	-	-	-
奈良県	-	-	-	-	-	-	-	-	-	-	-	-	-	-	-	-	-	-
和歌山県	-	-	-	-	-	-	-	3	-	-	-	-	-	-	-	-	-	-
鳥取県	-	-	-	2	-	-	-	1	-	-	-	-	-	-	-	-	-	-
島根県	-	-	-	-	-	-	-	1	-	-	-	-	-	-	-	-	-	-
岡山県	-	-	-	1	-	-	-	-	-	-	-	-	-	-	-	-	-	-
広島県	-	-	-	1	-	-	-	2	-	-	-	-	-	-	-	-	-	-
山口県	-	-	-	1	-	-	-	1	-	-	-	-	-	-	-	-	-	-
徳島県	-	-	-	-	-	-	-	-	-	-	-	-	-	-	-	-	-	-
香川県	-	-	-	-	-	-	-	1	-	-	-	-	-	-	-	-	-	-
愛媛県	-	-	-	-	-	-	-	2	-	-	-	-	-	-	-	-	-	-
高知県	-	-	-	-	-	-	-	-	-	-	-	-	-	-	-	-	-	-
福岡県	-	-	-	1	-	-	-	7	-	-	-	-	-	1	-	-	-	-
佐賀県	-	-	-	1	-	-	-	1	-	-	-	-	-	-	-	-	-	-
長崎県	-	-	-	1	-	-	-	-	-	-	-	-	-	-	-	-	-	-
熊本県	-	-	-	-	-	-	-	1	-	-	-	-	-	-	-	-	-	-
大分県	-	-	-	-	-	-	-	1	-	-	-	-	-	-	-	-	-	-
宮崎県	-	-	-	3	-	-	-	21	-	-	-	-	-	-	-	-	-	-
鹿児島県	-	-	-	-	-	-	-	-	-	-	-	-	-	-	-	-	-	-
沖縄県	-	-	-	-	-	-	-	1	-	-	-	-	-	-	-	-	-	-

\*2016年2月15日より届出対象疾患となりました。

\*\*2013年3月4日より届出対象疾患となりました。

報告数・累積報告数，疾病・都道府県別

2018年20週

	キャサナル 森林病		Q 熱		狂犬病		コクシジ オイドス症		サル痘		ジカウイルス 感染症*		重症熱性血小板 減少症候群**		腎症候性出血熱		西部ウマ脳炎	
	報告数	累積	報告数	累積	報告数	累積	報告数	累積	報告数	累積	報告数	累積	報告数	累積	報告数	累積	報告数	累積
総 数	-	-	-	1	-	-	-	-	-	-	-	-	3	19	-	-	-	-
北海道	-	-	-	-	-	-	-	-	-	-	-	-	-	-	-	-	-	-
青森県	-	-	-	-	-	-	-	-	-	-	-	-	-	-	-	-	-	-
岩手県	-	-	-	-	-	-	-	-	-	-	-	-	-	-	-	-	-	-
宮城県	-	-	-	-	-	-	-	-	-	-	-	-	-	-	-	-	-	-
秋田県	-	-	-	-	-	-	-	-	-	-	-	-	-	-	-	-	-	-
山形県	-	-	-	-	-	-	-	-	-	-	-	-	-	-	-	-	-	-
福島県	-	-	-	-	-	-	-	-	-	-	-	-	-	-	-	-	-	-
茨城県	-	-	-	-	-	-	-	-	-	-	-	-	-	-	-	-	-	-
栃木県	-	-	-	-	-	-	-	-	-	-	-	-	-	-	-	-	-	-
群馬県	-	-	-	-	-	-	-	-	-	-	-	-	-	-	-	-	-	-
埼玉県	-	-	-	-	-	-	-	-	-	-	-	-	-	-	-	-	-	-
千葉県	-	-	-	-	-	-	-	-	-	-	-	-	-	-	-	-	-	-
東京都	-	-	-	-	-	-	-	-	-	-	-	-	-	-	-	-	-	-
神奈川県	-	-	-	-	-	-	-	-	-	-	-	-	-	-	-	-	-	-
新潟県	-	-	-	-	-	-	-	-	-	-	-	-	-	-	-	-	-	-
富山県	-	-	-	-	-	-	-	-	-	-	-	-	-	-	-	-	-	-
石川県	-	-	-	-	-	-	-	-	-	-	-	-	-	-	-	-	-	-
福井県	-	-	-	-	-	-	-	-	-	-	-	-	-	-	-	-	-	-
山梨県	-	-	-	-	-	-	-	-	-	-	-	-	-	-	-	-	-	-
長野県	-	-	-	-	-	-	-	-	-	-	-	-	-	-	-	-	-	-
岐阜県	-	-	-	-	-	-	-	-	-	-	-	-	-	-	-	-	-	-
静岡県	-	-	-	-	-	-	-	-	-	-	-	-	-	-	-	-	-	-
愛知県	-	-	-	-	-	-	-	-	-	-	-	-	-	-	-	-	-	-
三重県	-	-	-	-	-	-	-	-	-	-	-	-	-	-	-	-	-	-
滋賀県	-	-	-	-	-	-	-	-	-	-	-	-	-	-	-	-	-	-
京都府	-	-	-	-	-	-	-	-	-	-	-	-	-	-	-	-	-	-
大阪府	-	-	-	-	-	-	-	-	-	-	-	-	-	-	-	-	-	-
兵庫県	-	-	-	1	-	-	-	-	-	-	-	-	-	-	-	-	-	-
奈良県	-	-	-	-	-	-	-	-	-	-	-	-	-	-	-	-	-	-
和歌山県	-	-	-	-	-	-	-	-	-	-	-	-	-	-	-	-	-	-
鳥取県	-	-	-	-	-	-	-	-	-	-	-	-	-	-	-	-	-	-
島根県	-	-	-	-	-	-	-	-	-	-	-	-	-	-	-	-	-	-
岡山県	-	-	-	-	-	-	-	-	-	-	-	-	-	-	-	-	-	-
広島県	-	-	-	-	-	-	-	-	-	-	-	-	1	-	-	-	-	-
山口県	-	-	-	-	-	-	-	-	-	-	-	-	3	-	-	-	-	-
徳島県	-	-	-	-	-	-	-	-	-	-	-	-	-	-	-	-	-	-
香川県	-	-	-	-	-	-	-	-	-	-	-	-	-	-	-	-	-	-
愛媛県	-	-	-	-	-	-	-	-	-	-	-	-	1	-	-	-	-	-
高知県	-	-	-	-	-	-	-	-	-	-	-	1	3	-	-	-	-	-
福岡県	-	-	-	-	-	-	-	-	-	-	-	-	-	-	-	-	-	-
佐賀県	-	-	-	-	-	-	-	-	-	-	-	-	-	-	-	-	-	-
長崎県	-	-	-	-	-	-	-	-	-	-	-	1	1	-	-	-	-	-
熊本県	-	-	-	-	-	-	-	-	-	-	-	-	1	-	-	-	-	-
大分県	-	-	-	-	-	-	-	-	-	-	-	-	-	-	-	-	-	-
宮崎県	-	-	-	-	-	-	-	-	-	-	-	-	5	-	-	-	-	-
鹿児島県	-	-	-	-	-	-	-	-	-	-	-	1	4	-	-	-	-	-
沖縄県	-	-	-	-	-	-	-	-	-	-	-	-	-	-	-	-	-	-

\*鳥インフルエンザ (H5N1及びH7N9)を除く。

報告数・累積報告数, 疾病・都道府県別

2018年20週

	ダニ媒介脳炎		炭 疽		チクングニア熱		つつが虫病		デング熱		東部ウマ脳炎		鳥インフルエンザ*		ニパウイルス感染症		日本紅斑熱	
	報告数	累積	報告数	累積	報告数	累積	報告数	累積	報告数	累積	報告数	累積	報告数	累積	報告数	累積	報告数	累積
総 数	-	-	-	-	-	-	4	62	8	46	-	-	-	-	-	-	3	36
北海道	-	-	-	-	-	-	-	-	-	1	-	-	-	-	-	-	-	-
青森県	-	-	-	-	-	-	1	1	-	-	-	-	-	-	-	-	-	-
岩手県	-	-	-	-	-	-	-	-	-	-	-	-	-	-	-	-	-	-
宮城県	-	-	-	-	-	-	-	1	-	-	-	-	-	-	-	-	-	-
秋田県	-	-	-	-	-	-	-	-	-	-	-	-	-	-	-	-	-	-
山形県	-	-	-	-	-	-	1	4	-	1	-	-	-	-	-	-	-	-
福島県	-	-	-	-	-	-	-	6	2	2	-	-	-	-	-	-	-	-
茨城県	-	-	-	-	-	-	-	2	1	1	-	-	-	-	-	-	-	-
栃木県	-	-	-	-	-	-	-	1	-	-	-	-	-	-	-	-	-	-
群馬県	-	-	-	-	-	-	-	2	-	1	-	-	-	-	-	-	-	-
埼玉県	-	-	-	-	-	-	-	1	-	-	-	-	-	-	-	-	-	-
千葉県	-	-	-	-	-	-	-	5	-	1	-	-	-	-	-	-	-	-
東京都	-	-	-	-	-	-	-	4	2	18	-	-	-	-	-	-	-	-
神奈川県	-	-	-	-	-	-	-	1	-	3	-	-	-	-	-	-	-	-
新潟県	-	-	-	-	-	-	1	2	-	2	-	-	-	-	-	-	-	-
富山県	-	-	-	-	-	-	-	1	-	-	-	-	-	-	-	-	-	-
石川県	-	-	-	-	-	-	-	-	-	-	-	-	-	-	-	-	-	-
福井県	-	-	-	-	-	-	-	-	-	-	-	-	-	-	-	-	-	-
山梨県	-	-	-	-	-	-	-	-	-	-	-	-	-	-	-	-	-	-
長野県	-	-	-	-	-	-	-	-	-	-	-	-	-	-	-	-	-	1
岐阜県	-	-	-	-	-	-	-	4	1	1	-	-	-	-	-	-	-	-
静岡県	-	-	-	-	-	-	-	1	1	1	-	-	-	-	-	-	-	1
愛知県	-	-	-	-	-	-	-	1	-	3	-	-	-	-	-	-	-	-
三重県	-	-	-	-	-	-	-	-	-	-	-	-	-	-	-	-	-	1
滋賀県	-	-	-	-	-	-	-	-	-	-	-	-	-	-	-	-	-	-
京都府	-	-	-	-	-	-	-	-	-	-	-	-	-	-	-	-	-	1
大阪府	-	-	-	-	-	-	-	-	-	3	-	-	-	-	-	-	-	1
兵庫県	-	-	-	-	-	-	-	-	-	3	-	-	-	-	-	-	-	-
奈良県	-	-	-	-	-	-	-	-	-	2	-	-	-	-	-	-	-	-
和歌山県	-	-	-	-	-	-	-	1	-	-	-	-	-	-	-	-	1	3
鳥取県	-	-	-	-	-	-	-	1	-	-	-	-	-	-	-	-	-	-
島根県	-	-	-	-	-	-	1	1	-	-	-	-	-	-	-	-	-	-
岡山県	-	-	-	-	-	-	-	2	-	-	-	-	-	-	-	-	-	-
広島県	-	-	-	-	-	-	-	2	1	1	-	-	-	-	-	-	1	5
山口県	-	-	-	-	-	-	-	1	-	1	-	-	-	-	-	-	-	-
徳島県	-	-	-	-	-	-	-	-	-	-	-	-	-	-	-	-	-	2
香川県	-	-	-	-	-	-	-	-	-	-	-	-	-	-	-	-	-	1
愛媛県	-	-	-	-	-	-	-	-	-	-	-	-	-	-	-	-	-	1
高知県	-	-	-	-	-	-	-	-	-	-	-	-	-	-	-	-	1	5
福岡県	-	-	-	-	-	-	-	1	-	-	-	-	-	-	-	-	-	1
佐賀県	-	-	-	-	-	-	-	-	-	-	-	-	-	-	-	-	-	5
長崎県	-	-	-	-	-	-	-	-	-	-	-	-	-	-	-	-	-	3
熊本県	-	-	-	-	-	-	-	-	-	-	-	-	-	-	-	-	-	-
大分県	-	-	-	-	-	-	-	-	-	1	-	-	-	-	-	-	-	-
宮崎県	-	-	-	-	-	-	-	1	-	-	-	-	-	-	-	-	-	2
鹿児島県	-	-	-	-	-	-	-	15	-	-	-	-	-	-	-	-	-	3
沖縄県	-	-	-	-	-	-	-	-	-	-	-	-	-	-	-	-	-	-

報告数・累積報告数, 疾病・都道府県別

2018年20週

	日本脳炎		ハンタウイルス 肺症候群		Bウイルス病		鼻 疽		ブルセラ症		ベネズエラ ウマ脳炎		ヘンドラウイルス 感 染 症		発しんチフス		ボツリヌス症	
	報告数	累積	報告数	累積	報告数	累積	報告数	累積	報告数	累積	報告数	累積	報告数	累積	報告数	累積	報告数	累積
総 数	-	-	-	-	-	-	-	-	1	-	-	-	-	-	-	-	-	2
北海道	-	-	-	-	-	-	-	-	-	-	-	-	-	-	-	-	-	-
青森県	-	-	-	-	-	-	-	-	-	-	-	-	-	-	-	-	-	-
岩手県	-	-	-	-	-	-	-	-	-	-	-	-	-	-	-	-	-	-
宮城県	-	-	-	-	-	-	-	-	-	-	-	-	-	-	-	-	-	-
秋田県	-	-	-	-	-	-	-	-	-	-	-	-	-	-	-	-	-	-
山形県	-	-	-	-	-	-	-	-	-	-	-	-	-	-	-	-	-	-
福島県	-	-	-	-	-	-	-	-	-	-	-	-	-	-	-	-	-	-
茨城県	-	-	-	-	-	-	-	-	-	-	-	-	-	-	-	-	-	-
栃木県	-	-	-	-	-	-	-	-	-	-	-	-	-	-	-	-	-	-
群馬県	-	-	-	-	-	-	-	-	-	-	-	-	-	-	-	-	-	-
埼玉県	-	-	-	-	-	-	-	-	-	-	-	-	-	-	-	-	-	-
千葉県	-	-	-	-	-	-	-	-	1	-	-	-	-	-	-	-	-	-
東京都	-	-	-	-	-	-	-	-	-	-	-	-	-	-	-	-	-	1
神奈川県	-	-	-	-	-	-	-	-	-	-	-	-	-	-	-	-	-	-
新潟県	-	-	-	-	-	-	-	-	-	-	-	-	-	-	-	-	-	-
富山県	-	-	-	-	-	-	-	-	-	-	-	-	-	-	-	-	-	-
石川県	-	-	-	-	-	-	-	-	-	-	-	-	-	-	-	-	-	-
福井県	-	-	-	-	-	-	-	-	-	-	-	-	-	-	-	-	-	-
山梨県	-	-	-	-	-	-	-	-	-	-	-	-	-	-	-	-	-	-
長野県	-	-	-	-	-	-	-	-	-	-	-	-	-	-	-	-	-	-
岐阜県	-	-	-	-	-	-	-	-	-	-	-	-	-	-	-	-	-	-
静岡県	-	-	-	-	-	-	-	-	-	-	-	-	-	-	-	-	-	-
愛知県	-	-	-	-	-	-	-	-	-	-	-	-	-	-	-	-	-	-
三重県	-	-	-	-	-	-	-	-	-	-	-	-	-	-	-	-	-	-
滋賀県	-	-	-	-	-	-	-	-	-	-	-	-	-	-	-	-	-	-
京都府	-	-	-	-	-	-	-	-	-	-	-	-	-	-	-	-	-	-
大阪府	-	-	-	-	-	-	-	-	-	-	-	-	-	-	-	-	-	-
兵庫県	-	-	-	-	-	-	-	-	-	-	-	-	-	-	-	-	-	1
奈良県	-	-	-	-	-	-	-	-	-	-	-	-	-	-	-	-	-	-
和歌山県	-	-	-	-	-	-	-	-	-	-	-	-	-	-	-	-	-	-
鳥取県	-	-	-	-	-	-	-	-	-	-	-	-	-	-	-	-	-	-
島根県	-	-	-	-	-	-	-	-	-	-	-	-	-	-	-	-	-	-
岡山県	-	-	-	-	-	-	-	-	-	-	-	-	-	-	-	-	-	-
広島県	-	-	-	-	-	-	-	-	-	-	-	-	-	-	-	-	-	-
山口県	-	-	-	-	-	-	-	-	-	-	-	-	-	-	-	-	-	-
徳島県	-	-	-	-	-	-	-	-	-	-	-	-	-	-	-	-	-	-
香川県	-	-	-	-	-	-	-	-	-	-	-	-	-	-	-	-	-	-
愛媛県	-	-	-	-	-	-	-	-	-	-	-	-	-	-	-	-	-	-
高知県	-	-	-	-	-	-	-	-	-	-	-	-	-	-	-	-	-	-
福岡県	-	-	-	-	-	-	-	-	-	-	-	-	-	-	-	-	-	-
佐賀県	-	-	-	-	-	-	-	-	-	-	-	-	-	-	-	-	-	-
長崎県	-	-	-	-	-	-	-	-	-	-	-	-	-	-	-	-	-	-
熊本県	-	-	-	-	-	-	-	-	-	-	-	-	-	-	-	-	-	-
大分県	-	-	-	-	-	-	-	-	-	-	-	-	-	-	-	-	-	-
宮崎県	-	-	-	-	-	-	-	-	-	-	-	-	-	-	-	-	-	-
鹿児島県	-	-	-	-	-	-	-	-	-	-	-	-	-	-	-	-	-	-
沖縄県	-	-	-	-	-	-	-	-	-	-	-	-	-	-	-	-	-	-



報告数・累積報告数, 疾病・都道府県別

2018年20週

	マラリア		野 兎 病		ライム病		リッサウイルス 感 染 症		リフトバレー熱		類 鼻 疽		レジオネラ症		レプトスピラ症		ロッキー山 紅 斑 熱	
	報告数	累積	報告数	累積	報告数	累積	報告数	累積	報告数	累積	報告数	累積	報告数	累積	報告数	累積	報告数	累積
総 数	-	15	-	-	-	-	-	-	-	-	-	1	48	428	-	-	-	-
北海道	-	1	-	-	-	-	-	-	-	-	-	-	11	-	-	-	-	
青森県	-	-	-	-	-	-	-	-	-	-	-	-	2	-	-	-	-	
岩手県	-	-	-	-	-	-	-	-	-	-	-	-	2	-	-	-	-	
宮城県	-	-	-	-	-	-	-	-	-	-	-	-	7	-	-	-	-	
秋田県	-	-	-	-	-	-	-	-	-	-	-	-	1	-	-	-	-	
山形県	-	-	-	-	-	-	-	-	-	-	-	1	3	-	-	-	-	
福島県	-	-	-	-	-	-	-	-	-	-	-	2	6	-	-	-	-	
茨城県	-	1	-	-	-	-	-	-	-	-	-	1	7	-	-	-	-	
栃木県	-	-	-	-	-	-	-	-	-	-	-	-	7	-	-	-	-	
群馬県	-	-	-	-	-	-	-	-	-	-	-	-	2	10	-	-	-	
埼玉県	-	2	-	-	-	-	-	-	-	-	-	-	1	17	-	-	-	
千葉県	-	-	-	-	-	-	-	-	-	-	-	-	1	17	-	-	-	
東京都	-	2	-	-	-	-	-	-	-	-	1	4	31	-	-	-	-	
神奈川県	-	1	-	-	-	-	-	-	-	-	-	7	29	-	-	-	-	
新潟県	-	-	-	-	-	-	-	-	-	-	-	1	18	-	-	-	-	
富山県	-	-	-	-	-	-	-	-	-	-	-	1	21	-	-	-	-	
石川県	-	-	-	-	-	-	-	-	-	-	-	-	3	-	-	-	-	
福井県	-	-	-	-	-	-	-	-	-	-	-	-	2	-	-	-	-	
山梨県	-	1	-	-	-	-	-	-	-	-	-	-	2	-	-	-	-	
長野県	-	-	-	-	-	-	-	-	-	-	-	-	1	10	-	-	-	
岐阜県	-	-	-	-	-	-	-	-	-	-	-	-	3	-	-	-	-	
静岡県	-	1	-	-	-	-	-	-	-	-	-	-	1	18	-	-	-	
愛知県	-	-	-	-	-	-	-	-	-	-	-	-	4	27	-	-	-	
三重県	-	-	-	-	-	-	-	-	-	-	-	-	1	7	-	-	-	
滋賀県	-	-	-	-	-	-	-	-	-	-	-	-	5	-	-	-	-	
京都府	-	-	-	-	-	-	-	-	-	-	-	-	1	12	-	-	-	
大阪府	-	3	-	-	-	-	-	-	-	-	-	-	1	21	-	-	-	
兵庫県	-	1	-	-	-	-	-	-	-	-	-	-	2	15	-	-	-	
奈良県	-	-	-	-	-	-	-	-	-	-	-	-	2	4	-	-	-	
和歌山県	-	-	-	-	-	-	-	-	-	-	-	-	7	-	-	-	-	
鳥取県	-	-	-	-	-	-	-	-	-	-	-	-	2	-	-	-	-	
島根県	-	-	-	-	-	-	-	-	-	-	-	-	1	3	-	-	-	
岡山県	-	-	-	-	-	-	-	-	-	-	-	-	3	15	-	-	-	
広島県	-	-	-	-	-	-	-	-	-	-	-	-	5	18	-	-	-	
山口県	-	-	-	-	-	-	-	-	-	-	-	-	1	5	-	-	-	
徳島県	-	-	-	-	-	-	-	-	-	-	-	-	4	-	-	-	-	
香川県	-	-	-	-	-	-	-	-	-	-	-	-	4	-	-	-	-	
愛媛県	-	-	-	-	-	-	-	-	-	-	-	-	5	-	-	-	-	
高知県	-	-	-	-	-	-	-	-	-	-	-	-	1	-	-	-	-	
福岡県	-	-	-	-	-	-	-	-	-	-	-	-	3	21	-	-	-	
佐賀県	-	1	-	-	-	-	-	-	-	-	-	-	3	-	-	-	-	
長崎県	-	-	-	-	-	-	-	-	-	-	-	-	3	-	-	-	-	
熊本県	-	-	-	-	-	-	-	-	-	-	-	-	2	-	-	-	-	
大分県	-	-	-	-	-	-	-	-	-	-	-	-	1	4	-	-	-	
宮崎県	-	-	-	-	-	-	-	-	-	-	-	-	3	-	-	-	-	
鹿児島県	-	-	-	-	-	-	-	-	-	-	-	-	5	-	-	-	-	
沖縄県	-	1	-	-	-	-	-	-	-	-	-	-	5	-	-	-	-	

\*E型肝炎及びA型肝炎を除く。

\*\*2014年9月19日より届出対象疾患となりました。

\*\*\*急性灰白髄炎を除く。2018年5月1日より届出対象疾患となりました。

\*\*\*\*ウエストナイル脳炎、西部ウマ脳炎、ダニ媒介脳炎、東部ウマ脳炎、日本脳炎、ベネズエラウマ脳炎及びリフトバレー熱を除く。

報告数・累積報告数, 疾病・都道府県別

2018年20週

	アメルバ赤痢		ウイルス性肝炎*		カリバネム耐性 腸内細菌科細菌感染症**		急性弛緩性 麻痺***		急性脳炎****		クリプト スポリジウム症		クロイツフェルト ・ヤコブ病		劇症型溶血性 レンサ球菌感染症		後天性免疫不全 症候群	
	報告数	累積	報告数	累積	報告数	累積	報告数	累積	報告数	累積	報告数	累積	報告数	累積	報告数	累積	報告数	累積
総 数	15	305	3	66	14	603	1	4	7	316	1	7	2	77	10	322	22	455
北海道	-	5	-	3	-	16	-	-	-	5	1	2	-	3	-	7	-	11
青森県	-	1	-	-	1	9	-	-	-	1	-	-	-	2	-	2	-	2
岩手県	-	5	-	-	-	2	-	-	-	2	-	-	-	1	-	2	-	-
宮城県	-	3	-	1	1	6	-	-	-	-	1	-	-	-	-	8	-	5
秋田県	-	-	-	1	-	3	-	-	-	3	-	-	-	-	-	4	-	-
山形県	-	1	-	1	-	4	-	-	-	-	-	-	-	1	-	3	-	1
福島県	1	8	-	-	1	16	-	-	-	4	-	-	-	1	1	8	-	5
茨城県	-	4	-	2	-	6	-	-	1	14	-	-	-	1	-	2	-	6
栃木県	-	2	-	-	-	5	-	-	-	3	-	-	-	-	-	8	1	8
群馬県	-	2	-	1	-	4	-	-	-	4	-	-	-	7	-	4	-	4
埼玉県	-	14	-	3	1	19	1	1	1	21	-	-	-	-	-	12	1	11
千葉県	1	18	-	7	2	25	-	-	1	26	-	-	-	2	-	15	1	17
東京都	1	58	-	13	1	60	-	1	1	30	-	1	-	6	-	46	10	148
神奈川県	2	22	-	4	1	44	-	1	-	21	-	-	-	9	1	23	1	29
新潟県	3	7	-	3	-	6	-	-	-	8	-	-	-	4	-	2	-	2
富山県	-	1	-	-	-	6	-	-	-	1	-	-	-	-	-	12	-	-
石川県	-	1	-	1	-	9	-	-	-	1	-	-	-	1	-	3	-	-
福井県	-	-	-	-	-	5	-	-	-	-	-	-	-	2	-	2	-	1
山梨県	-	4	-	-	-	2	-	-	-	3	-	-	-	-	-	1	-	-
長野県	-	6	-	1	1	11	-	-	-	8	-	-	-	3	1	3	-	4
岐阜県	-	3	-	-	-	3	-	-	1	3	-	-	-	-	-	6	1	10
静岡県	-	6	-	-	1	12	-	-	-	10	-	-	-	1	-	19	-	12
愛知県	1	20	-	-	1	47	-	-	-	16	-	-	1	2	1	19	-	36
三重県	-	1	-	-	-	10	-	-	-	2	-	-	-	1	-	2	-	5
滋賀県	-	2	-	-	-	4	-	-	-	3	-	-	-	2	2	6	-	-
京都府	-	12	-	1	-	16	-	-	-	2	-	-	-	-	-	4	-	4
大阪府	2	31	-	3	-	62	-	-	-	12	-	-	-	5	-	15	2	47
兵庫県	-	13	-	6	-	26	-	1	-	19	-	1	-	3	1	16	2	8
奈良県	1	4	-	1	-	9	-	-	-	5	-	-	-	-	-	5	-	3
和歌山県	-	-	-	-	-	2	-	-	-	1	-	-	-	-	-	1	-	1
鳥取県	-	1	-	-	-	2	-	-	-	-	-	-	-	2	-	1	-	1
島根県	-	1	-	-	-	3	-	-	-	1	-	-	-	-	-	1	-	-
岡山県	-	8	-	-	-	7	-	-	-	2	-	-	1	1	-	8	-	4
広島県	2	9	1	3	1	18	-	-	-	11	-	-	-	4	2	4	-	8
山口県	-	1	-	-	-	10	-	-	1	8	-	-	-	2	-	4	-	1
徳島県	-	-	1	1	-	3	-	-	-	2	-	-	-	-	-	3	2	2
香川県	-	2	-	1	-	6	-	-	-	1	-	-	-	-	-	7	-	2
愛媛県	-	1	-	-	-	2	-	-	-	-	-	-	-	1	-	3	-	3
高知県	-	-	-	-	-	2	-	-	-	-	-	-	-	1	-	2	-	6
福岡県	-	12	-	2	1	46	-	-	-	18	-	-	-	4	-	10	1	23
佐賀県	-	1	-	1	1	9	-	-	-	-	-	-	-	1	-	2	-	4
長崎県	-	1	-	-	-	20	-	-	-	1	-	-	-	2	1	5	-	4
熊本県	-	4	-	-	-	6	-	-	-	1	-	-	-	-	-	3	-	1
大分県	-	3	1	1	-	3	-	-	-	9	-	-	-	-	-	-	-	4
宮崎県	-	1	-	2	-	5	-	-	-	5	-	-	-	1	-	1	-	4
鹿児島県	1	3	-	2	-	7	-	-	1	15	-	2	-	1	-	2	-	2
沖縄県	-	3	-	1	-	5	-	-	-	14	-	-	-	-	-	6	-	6

\*2013年4月1日より届出対象疾患となりました。  
 \*\*2014年9月19日より届出対象疾患となりました。

報告数・累積報告数, 疾病・都道府県別

2018年20週

	ジアルジア症		侵襲性インフルエンザ菌感染症*		侵襲性髄膜炎菌感染症*		侵襲性肺炎球菌感染症*		水痘** (入院例に限る)		先天性風しん症候群		梅毒		播種性 クリプトコックス症**		破傷風	
	報告数	累積	報告数	累積	報告数	累積	報告数	累積	報告数	累積	報告数	累積	報告数	累積	報告数	累積	報告数	累積
総数	1	29	5	186	-	15	73	1633	4	154	-	-	93	2307	4	67	4	33
北海道	-	1	-	10	-	-	7	45	-	5	-	-	1	38	-	1	-	3
青森県	-	-	-	-	-	-	1	7	1	2	-	-	-	15	-	-	-	-
岩手県	-	-	-	-	-	-	-	6	-	1	-	-	-	10	-	-	-	-
宮城県	-	-	-	1	-	-	1	24	-	1	-	-	-	28	-	-	-	1
秋田県	-	-	-	1	-	-	-	10	-	4	-	-	-	3	-	-	-	-
山形県	-	1	-	2	-	1	1	14	-	2	-	-	-	3	1	1	-	1
福島県	-	-	-	5	-	-	-	11	-	3	-	-	2	39	-	3	-	1
茨城県	1	4	-	1	-	-	1	24	-	1	-	-	-	37	-	-	-	1
栃木県	-	-	-	1	-	-	-	14	-	2	-	-	1	16	-	2	-	2
群馬県	-	-	-	3	-	-	-	18	-	1	-	-	1	18	1	1	-	1
埼玉県	-	-	2	6	-	-	5	72	-	4	-	-	5	69	-	1	-	-
千葉県	-	1	-	9	-	1	5	78	-	9	-	-	3	61	1	2	-	-
東京都	-	9	-	11	-	4	9	192	1	18	-	-	25	613	-	9	-	1
神奈川県	-	2	1	16	-	1	6	118	-	22	-	-	5	135	-	4	-	2
新潟県	-	1	-	8	-	-	1	38	-	2	-	-	-	18	-	1	-	-
富山県	-	-	-	4	-	-	1	21	-	2	-	-	1	5	-	2	-	-
石川県	-	-	-	1	-	-	2	15	-	-	-	-	1	3	-	-	-	-
福井県	-	-	-	-	-	-	-	8	-	1	-	-	1	8	-	2	-	-
山梨県	-	-	-	-	-	-	-	4	-	1	-	-	-	5	-	-	-	1
長野県	-	-	-	2	-	-	-	29	-	2	-	-	1	12	-	1	-	1
岐阜県	-	2	-	4	-	-	-	23	-	1	-	-	3	25	-	2	-	-
静岡県	-	-	-	3	-	-	2	47	-	4	-	-	-	30	-	2	-	1
愛知県	-	-	-	15	-	1	3	100	-	7	-	-	9	140	-	5	-	1
三重県	-	-	-	5	-	1	1	25	-	-	-	-	-	24	-	2	-	-
滋賀県	-	-	-	3	-	-	2	15	-	3	-	-	-	5	-	-	-	-
京都府	-	-	-	2	-	2	3	63	-	2	-	-	2	44	-	1	-	-
大阪府	-	2	1	29	-	1	4	136	-	8	-	-	16	420	-	1	-	1
兵庫県	-	3	-	6	-	2	4	134	-	7	-	-	6	75	-	5	1	2
奈良県	-	-	1	2	-	-	-	13	1	3	-	-	1	25	-	1	-	-
和歌山県	-	-	-	1	-	-	-	6	-	-	-	-	-	8	-	1	-	1
鳥取県	-	-	-	1	-	-	-	7	-	-	-	-	-	9	-	-	-	-
島根県	-	-	-	-	-	-	1	20	-	-	-	-	-	6	-	-	-	2
岡山県	-	-	-	-	-	1	-	20	-	2	-	-	-	56	-	1	-	-
広島県	-	-	-	2	-	-	-	14	-	5	-	-	2	58	-	1	-	-
山口県	-	-	-	1	-	-	2	20	1	2	-	-	-	17	-	2	-	-
徳島県	-	-	-	-	-	-	1	4	-	2	-	-	-	4	-	-	-	1
香川県	-	-	-	1	-	-	-	16	-	1	-	-	-	9	-	3	-	-
愛媛県	-	-	-	-	-	-	1	8	-	2	-	-	-	27	-	-	-	-
高知県	-	1	-	2	-	-	-	11	-	-	-	-	1	8	-	2	-	-
福岡県	-	1	-	3	-	-	4	76	-	9	-	-	3	94	1	3	-	2
佐賀県	-	-	-	-	-	-	1	11	-	3	-	-	-	6	-	-	1	1
長崎県	-	-	-	5	-	-	-	10	-	3	-	-	-	10	-	1	-	1
熊本県	-	1	-	2	-	-	1	16	-	3	-	-	2	28	-	-	-	-
大分県	-	-	-	-	-	-	-	12	-	2	-	-	-	15	-	-	-	-
宮崎県	-	-	-	3	-	-	-	19	-	-	-	-	-	1	-	2	1	2
鹿児島県	-	-	-	3	-	-	1	15	-	1	-	-	1	13	-	1	1	3
沖縄県	-	-	-	12	-	-	2	44	-	1	-	-	-	14	-	1	-	-

\*2018年1月1日より届出対象疾患となりました。  
 \*\*2014年9月19日より届出対象疾患となりました。

報告数・累積報告数, 疾病・都道府県別

2018年20週

	バンコマイシン耐性 黄色ブドウ球菌感染症		バンコマイシン耐性 腸球菌感染症		百日咳*		風しん		麻しん		薬剤耐性アシネト バクター感染症**	
	報告数	累積	報告数	累積	報告数	累積	報告数	累積	報告数	累積	報告数	累積
総 数	-	-	-	17	134	1556	5	22	16	162	1	8
北海道	-	-	-	3	6	45	-	-	-	-	-	-
青森県	-	-	-	2	-	15	-	-	-	-	-	-
岩手県	-	-	-	-	1	15	-	-	-	-	-	-
宮城県	-	-	-	-	1	6	1	1	-	-	-	-
秋田県	-	-	-	-	1	14	-	-	-	-	-	-
山形県	-	-	-	-	1	36	-	-	-	-	-	-
福島県	-	-	-	-	-	16	-	-	-	-	-	-
茨城県	-	-	-	-	-	13	-	-	-	3	-	-
栃木県	-	-	-	-	-	9	-	-	-	-	-	-
群馬県	-	-	-	1	-	4	-	-	-	-	-	-
埼玉県	-	-	-	1	6	85	-	3	-	6	-	2
千葉県	-	-	-	-	3	45	-	3	1	1	-	-
東京都	-	-	-	1	6	148	1	2	-	11	-	2
神奈川県	-	-	-	-	3	54	-	-	-	3	1	2
新潟県	-	-	-	-	1	16	1	1	-	-	-	-
富山県	-	-	-	-	-	1	-	-	-	-	-	-
石川県	-	-	-	-	4	11	-	-	-	-	-	-
福井県	-	-	-	-	1	9	-	1	-	-	-	-
山梨県	-	-	-	-	-	5	-	-	-	2	-	-
長野県	-	-	-	-	-	12	-	-	-	-	-	-
岐阜県	-	-	-	-	2	21	-	-	-	-	-	-
静岡県	-	-	-	-	1	14	-	-	-	1	-	-
愛知県	-	-	-	1	4	71	-	-	1	25	-	-
三重県	-	-	-	-	-	5	-	-	-	-	-	-
滋賀県	-	-	-	-	2	20	-	-	-	-	-	-
京都府	-	-	-	-	3	22	1	1	-	-	-	-
大阪府	-	-	-	5	4	110	-	1	2	3	-	-
兵庫県	-	-	-	1	4	95	1	3	-	1	-	-
奈良県	-	-	-	1	4	13	-	-	-	-	-	-
和歌山県	-	-	-	-	-	8	-	-	-	-	-	-
鳥取県	-	-	-	-	-	15	-	-	-	-	-	-
島根県	-	-	-	-	-	3	-	-	-	-	-	-
岡山県	-	-	-	-	3	68	-	-	-	-	-	-
広島県	-	-	-	1	17	67	-	4	-	-	-	-
山口県	-	-	-	-	7	45	-	-	-	1	-	-
徳島県	-	-	-	-	-	-	-	-	-	-	-	-
香川県	-	-	-	-	-	49	-	-	-	-	-	-
愛媛県	-	-	-	-	-	17	-	-	-	-	-	-
高知県	-	-	-	-	17	92	-	-	-	-	-	-
福岡県	-	-	-	-	2	51	-	-	10	17	-	-
佐賀県	-	-	-	-	11	51	-	-	-	-	-	-
長崎県	-	-	-	-	-	5	-	-	-	-	-	-
熊本県	-	-	-	-	-	15	-	-	-	-	-	-
大分県	-	-	-	-	3	5	-	-	-	-	-	-
宮崎県	-	-	-	-	14	109	-	1	-	-	-	-
鹿児島県	-	-	-	-	2	16	-	-	-	-	-	1
沖縄県	-	-	-	-	-	10	-	1	2	88	-	1

注) 百日咳は2018年1月1日より全数把握対象疾患に変更となりました。

\*鳥インフルエンザ及び新型インフルエンザ等感染症を除く。

\*\*2018年9週より定点当たり報告数の表示が開始されました。

報告数・定点当たり報告数, 疾病・都道府県別

2018年20週

	インフルエンザ*		RSウイルス感染症**		咽頭結膜熱		A群溶血性レンサ球菌咽頭炎		感染性胃腸炎		水痘		手足口病		伝染性紅斑		突発性発しん	
	報告数	定点当り	報告数	定点当り	報告数	定点当り	報告数	定点当り	報告数	定点当り	報告数	定点当り	報告数	定点当り	報告数	定点当り	報告数	定点当り
総数	1957	0.40	951	0.30	2011	0.64	9888	3.13	23306	7.38	1105	0.35	2405	0.76	809	0.26	1818	0.58
北海道	228	1.02	132	0.94	109	0.77	679	4.82	578	4.10	63	0.45	21	0.15	2	0.01	35	0.25
青森県	44	0.68	8	0.19	9	0.21	94	2.24	298	7.10	3	0.07	17	0.40	2	0.05	20	0.48
岩手県	97	1.49	8	0.20	17	0.43	139	3.48	210	5.25	12	0.30	5	0.13	30	0.75	16	0.40
宮城県	51	0.54	42	0.71	34	0.58	251	4.25	437	7.41	24	0.41	12	0.20	22	0.37	38	0.64
秋田県	55	1.02	12	0.34	15	0.43	33	0.94	208	5.94	6	0.17	-	-	-	-	10	0.29
山形県	25	0.52	8	0.27	30	1.00	130	4.33	336	11.20	4	0.13	9	0.30	22	0.73	14	0.47
福島県	86	1.04	45	0.90	47	0.94	138	2.76	321	6.42	10	0.20	12	0.24	6	0.12	39	0.78
茨城県	21	0.18	4	0.05	37	0.49	258	3.44	427	5.69	22	0.29	5	0.07	14	0.19	23	0.31
栃木県	35	0.46	9	0.19	4	0.08	139	2.90	245	5.10	6	0.13	5	0.10	54	1.13	33	0.69
群馬県	12	0.14	14	0.26	26	0.48	200	3.70	429	7.94	19	0.35	75	1.39	3	0.06	33	0.61
埼玉県	27	0.10	28	0.17	130	0.80	811	4.98	1324	8.12	99	0.61	36	0.22	42	0.26	95	0.58
千葉県	51	0.24	27	0.20	81	0.61	472	3.58	689	5.22	54	0.41	20	0.15	50	0.38	85	0.64
東京都	74	0.18	71	0.27	157	0.60	923	3.51	2067	7.86	83	0.32	52	0.20	187	0.71	173	0.66
神奈川県	71	0.21	41	0.19	100	0.47	651	3.07	1203	5.67	101	0.48	46	0.22	222	1.05	138	0.65
新潟県	43	0.48	63	1.11	94	1.65	350	6.14	473	8.30	13	0.23	2	0.04	10	0.18	25	0.44
富山県	12	0.25	15	0.52	25	0.86	69	2.38	204	7.03	6	0.21	-	-	8	0.28	10	0.34
石川県	61	1.27	5	0.17	27	0.93	117	4.03	224	7.72	8	0.28	1	0.03	1	0.03	22	0.76
福井県	28	0.80	8	0.36	15	0.68	113	5.14	163	7.41	4	0.18	13	0.59	2	0.09	4	0.18
山梨県	17	0.41	1	0.04	7	0.29	55	2.29	144	6.00	9	0.38	3	0.13	-	-	10	0.42
長野県	39	0.45	6	0.11	13	0.24	207	3.83	338	6.26	9	0.17	6	0.11	6	0.11	26	0.48
岐阜県	19	0.22	3	0.06	27	0.51	82	1.55	254	4.79	10	0.19	1	0.02	4	0.08	15	0.28
静岡県	18	0.13	12	0.13	38	0.43	175	1.97	509	5.72	17	0.19	30	0.34	19	0.21	36	0.40
愛知県	45	0.23	24	0.13	65	0.36	457	2.51	1066	5.86	79	0.43	28	0.15	13	0.07	88	0.48
三重県	26	0.36	10	0.22	33	0.73	154	3.42	292	6.49	12	0.27	14	0.31	2	0.04	36	0.80
滋賀県	15	0.28	2	0.06	19	0.59	56	1.75	190	5.94	15	0.47	17	0.53	-	-	12	0.38
京都府	29	0.23	4	0.05	17	0.22	147	1.91	560	7.27	19	0.25	16	0.21	5	0.06	38	0.49
大阪府	30	0.10	54	0.27	170	0.86	591	3.00	1761	8.94	87	0.44	26	0.13	28	0.14	121	0.61
兵庫県	40	0.20	27	0.21	86	0.67	213	1.65	1096	8.50	44	0.34	29	0.22	2	0.02	75	0.58
奈良県	3	0.05	-	-	22	0.65	118	3.47	335	9.85	7	0.21	12	0.35	15	0.44	17	0.50
和歌山県	4	0.08	1	0.03	15	0.50	45	1.50	155	5.17	7	0.23	-	-	2	0.07	22	0.73
鳥取県	55	1.90	11	0.58	17	0.89	91	4.79	221	11.63	5	0.26	2	0.11	-	-	15	0.79
島根県	12	0.32	6	0.26	12	0.52	53	2.30	201	8.74	6	0.26	24	1.04	1	0.04	15	0.65
岡山県	16	0.19	3	0.06	19	0.35	131	2.43	533	9.87	24	0.44	19	0.35	8	0.15	24	0.44
広島県	21	0.18	18	0.25	51	0.71	147	2.04	603	8.38	13	0.18	52	0.72	-	-	37	0.51
山口県	14	0.21	25	0.53	25	0.53	161	3.43	319	6.79	15	0.32	64	1.36	-	-	35	0.74
徳島県	62	1.68	11	0.48	16	0.70	74	3.22	206	8.96	6	0.26	9	0.39	4	0.17	19	0.83
香川県	23	0.49	2	0.07	22	0.79	72	2.57	337	12.04	11	0.39	5	0.18	2	0.07	25	0.89
愛媛県	33	0.54	25	0.68	14	0.38	147	3.97	491	13.27	4	0.11	3	0.08	3	0.08	29	0.78
高知県	5	0.10	8	0.27	6	0.20	62	2.07	156	5.20	8	0.27	20	0.67	2	0.07	13	0.43
福岡県	129	0.65	50	0.42	133	1.11	426	3.55	1200	10.00	58	0.48	430	3.58	2	0.02	106	0.88
佐賀県	30	0.77	6	0.26	39	1.70	44	1.91	136	5.91	9	0.39	63	2.74	2	0.09	15	0.65
長崎県	39	0.56	3	0.07	21	0.48	130	2.95	306	6.95	9	0.20	93	2.11	2	0.05	20	0.45
熊本県	36	0.45	14	0.28	26	0.52	103	2.06	479	9.58	30	0.60	198	3.96	-	-	52	1.04
大分県	3	0.05	7	0.19	14	0.39	64	1.78	472	13.11	12	0.33	249	6.92	1	0.03	24	0.67
宮崎県	46	0.78	9	0.25	32	0.89	92	2.56	422	11.72	19	0.53	302	8.39	-	-	28	0.78
鹿児島県	30	0.33	6	0.11	72	1.33	166	3.07	524	9.70	19	0.35	323	5.98	6	0.11	30	0.56
沖縄県	97	1.70	63	1.85	23	0.68	58	1.71	164	4.82	5	0.15	36	1.06	3	0.09	22	0.65

\*髄膜炎菌、肺炎球菌、インフルエンザ菌を原因として同定された場合を除く。  
 \*\*オウム病を除く。  
 \*\*\*病原体がロタウイルスであるものに限る。2013年10月14日より届出対象疾患となりました。

報告数・定点当り報告数、疾病・都道府県別

2018年20週

	ヘルパンギーナ		流行性耳下腺炎		急性出血性結膜炎		流行性角結膜炎		細菌性髄膜炎*		無菌性髄膜炎		マイコプラズマ肺炎		クラミジア肺炎**		感染性胃腸炎(ロタウイルス)***	
	報告数	定点当り	報告数	定点当り	報告数	定点当り	報告数	定点当り	報告数	定点当り	報告数	定点当り	報告数	定点当り	報告数	定点当り	報告数	定点当り
総数	255	0.08	565	0.18	21	0.03	766	1.10	5	0.01	12	0.03	84	0.18	2	0.00	134	0.28
北海道	1	0.01	18	0.13	1	0.03	16	0.55	-	-	-	-	5	0.22	-	-	15	0.65
青森県	-	-	38	0.90	-	-	6	0.55	-	-	-	-	1	0.17	-	-	4	0.67
岩手県	1	0.03	9	0.23	-	-	11	0.79	1	0.05	-	-	1	0.05	-	-	5	0.26
宮城県	2	0.03	7	0.12	-	-	7	0.58	-	-	-	-	5	0.42	-	-	1	0.08
秋田県	-	-	5	0.14	-	-	2	0.29	-	-	-	-	14	1.75	-	-	6	0.75
山形県	4	0.13	4	0.13	-	-	1	0.13	-	-	-	-	2	0.20	-	-	1	0.10
福島県	-	-	9	0.18	-	-	22	1.69	-	-	-	-	2	0.29	-	-	2	0.29
茨城県	2	0.03	6	0.08	-	-	27	1.59	-	-	-	-	8	0.62	-	-	4	0.31
栃木県	-	-	9	0.19	-	-	11	0.92	-	-	-	-	2	0.29	-	-	-	-
群馬県	3	0.06	6	0.11	-	-	20	1.33	-	-	-	-	2	0.22	-	-	3	0.33
埼玉県	1	0.01	19	0.12	1	0.03	47	1.18	-	-	1	0.09	1	0.09	-	-	7	0.64
千葉県	22	0.17	17	0.13	-	-	19	0.54	1	0.11	-	-	2	0.22	-	-	3	0.33
東京都	11	0.04	22	0.08	1	0.03	35	0.92	-	-	-	-	3	0.12	1	0.04	2	0.08
神奈川県	17	0.08	34	0.16	2	0.04	143	2.86	-	-	-	-	1	0.10	-	-	2	0.20
新潟県	3	0.05	23	0.40	2	0.20	29	2.90	-	-	-	-	2	0.15	-	-	2	0.15
富山県	-	-	1	0.03	2	0.29	-	-	-	-	-	-	1	0.20	-	-	-	-
石川県	1	0.03	5	0.17	-	-	3	0.43	-	-	-	-	2	0.40	-	-	1	0.20
福井県	-	-	3	0.14	-	-	1	0.33	-	-	-	-	-	-	-	-	-	-
山梨県	-	-	1	0.04	-	-	17	1.89	-	-	2	0.20	-	-	-	-	4	0.40
長野県	13	0.24	5	0.09	2	0.18	-	-	-	-	-	-	2	0.18	-	-	2	0.18
岐阜県	2	0.04	8	0.15	-	-	2	0.18	-	-	-	-	-	-	-	-	4	0.80
静岡県	16	0.18	21	0.24	-	-	25	1.14	1	0.10	3	0.30	1	0.10	-	-	1	0.10
愛知県	5	0.03	28	0.15	-	-	26	0.74	1	0.07	-	-	4	0.27	-	-	7	0.47
三重県	4	0.09	6	0.13	-	-	1	0.08	-	-	-	-	1	0.11	-	-	-	-
滋賀県	3	0.09	7	0.22	-	-	4	0.50	-	-	1	0.14	1	0.14	-	-	3	0.43
京都府	7	0.09	7	0.09	1	0.06	15	0.83	-	-	-	-	-	-	-	-	3	0.43
大阪府	9	0.05	36	0.18	2	0.04	17	0.33	-	-	2	0.12	3	0.18	-	-	3	0.18
兵庫県	2	0.02	17	0.13	-	-	38	1.09	1	0.07	1	0.07	-	-	-	-	5	0.36
奈良県	2	0.06	2	0.06	-	-	4	0.40	-	-	-	-	1	0.17	-	-	3	0.50
和歌山県	6	0.20	4	0.13	5	1.25	3	0.75	-	-	-	-	1	0.09	-	-	3	0.27
鳥取県	-	-	4	0.21	-	-	-	-	-	-	-	-	-	-	-	-	-	-
島根県	3	0.13	2	0.09	-	-	-	-	-	-	-	-	1	0.13	-	-	1	0.13
岡山県	7	0.13	6	0.11	-	-	13	1.08	-	-	-	-	-	-	-	-	-	-
広島県	20	0.28	17	0.24	-	-	29	1.53	-	-	-	-	-	-	1	0.05	8	0.38
山口県	5	0.11	8	0.17	-	-	3	0.33	-	-	-	-	-	-	-	-	1	0.11
徳島県	-	-	3	0.13	-	-	-	-	-	-	-	-	1	0.14	-	-	-	-
香川県	12	0.43	6	0.21	1	0.20	5	1.00	-	-	-	-	-	-	-	-	6	1.20
愛媛県	3	0.08	10	0.27	-	-	14	1.75	-	-	-	-	2	0.33	-	-	2	0.33
高知県	1	0.03	-	-	-	-	-	-	-	-	-	-	4	0.50	-	-	-	-
福岡県	11	0.09	48	0.40	-	-	65	2.50	-	-	-	-	2	0.13	-	-	4	0.27
佐賀県	4	0.17	1	0.04	-	-	3	0.75	-	-	-	-	1	0.17	-	-	1	0.17
長崎県	22	0.50	2	0.05	1	0.13	11	1.38	-	-	-	-	4	0.33	-	-	7	0.58
熊本県	11	0.22	3	0.06	-	-	24	2.67	-	-	-	-	1	0.07	-	-	4	0.27
大分県	7	0.19	14	0.39	-	-	8	1.60	-	-	-	-	-	-	-	-	-	-
宮崎県	11	0.31	35	0.97	-	-	9	1.50	-	-	-	-	-	-	-	-	1	0.14
鹿児島県	1	0.02	26	0.48	-	-	9	1.29	-	-	-	-	-	-	-	-	1	0.08
沖縄県	-	-	3	0.09	-	-	21	2.33	-	-	2	0.29	-	-	-	-	2	0.29

報告数・疾病・都道府県別  
 2018年20週

	インフルエンザ (入院患者)
	報告数
総 数	43
北海道	8
青森県	1
岩手県	-
宮城県	2
秋田県	2
山形県	1
福島県	1
茨城県	-
栃木県	1
群馬県	-
埼玉県	-
千葉県	2
東京都	2
神奈川県	-
新潟県	-
富山県	1
石川県	-
福井県	1
山梨県	-
長野県	5
岐阜県	-
静岡県	-
愛知県	2
三重県	-
滋賀県	-
京都府	-
大阪府	-
兵庫県	2
奈良県	-
和歌山県	1
鳥取県	-
島根県	-
岡山県	-
広島県	-
山口県	3
徳島県	-
香川県	3
愛媛県	-
高知県	1
福岡県	-
佐賀県	-
長崎県	1
熊本県	2
大分県	-
宮崎県	-
鹿児島県	-
沖縄県	1



## 獣医師が届出を行う感染症と対象動物

注)2017年第16週より報告数は頭数を示しています〔鳥インフルエンザ(H5N1又はH7N9)の鳥類を除く〕。

報告数・累積報告数, 疾病・都道府県別

2018年20週

	エボラ出血熱		マールブルグ病		ペスト		重症急性呼吸器症候群(SARS)						細菌性赤痢		ウエストナイル熱		エキノкокクス症	
	サル		サル		プレーリードッグ	イタチアナグマ		タヌキ		ハクビシン		サル		鳥類		犬		
	報告数	累積	報告数	累積	報告数	累積	報告数	累積	報告数	累積	報告数	累積	報告数	累積	報告数	累積	報告数	累積
総 数	-	-	-	-	-	-	-	-	-	-	-	-	-	-	-	-	-	3
北海道	-	-	-	-	-	-	-	-	-	-	-	-	-	-	-	-	-	-
青森県	-	-	-	-	-	-	-	-	-	-	-	-	-	-	-	-	-	-
岩手県	-	-	-	-	-	-	-	-	-	-	-	-	-	-	-	-	-	-
宮城県	-	-	-	-	-	-	-	-	-	-	-	-	-	-	-	-	-	-
秋田県	-	-	-	-	-	-	-	-	-	-	-	-	-	-	-	-	-	-
山形県	-	-	-	-	-	-	-	-	-	-	-	-	-	-	-	-	-	-
福島県	-	-	-	-	-	-	-	-	-	-	-	-	-	-	-	-	-	-
茨城県	-	-	-	-	-	-	-	-	-	-	-	-	-	-	-	-	-	-
栃木県	-	-	-	-	-	-	-	-	-	-	-	-	-	-	-	-	-	-
群馬県	-	-	-	-	-	-	-	-	-	-	-	-	-	-	-	-	-	-
埼玉県	-	-	-	-	-	-	-	-	-	-	-	-	-	-	-	-	-	-
千葉県	-	-	-	-	-	-	-	-	-	-	-	-	-	-	-	-	-	-
東京都	-	-	-	-	-	-	-	-	-	-	-	-	-	-	-	-	-	-
神奈川県	-	-	-	-	-	-	-	-	-	-	-	-	-	-	-	-	-	-
新潟県	-	-	-	-	-	-	-	-	-	-	-	-	-	-	-	-	-	-
富山県	-	-	-	-	-	-	-	-	-	-	-	-	-	-	-	-	-	-
石川県	-	-	-	-	-	-	-	-	-	-	-	-	-	-	-	-	-	-
福井県	-	-	-	-	-	-	-	-	-	-	-	-	-	-	-	-	-	-
山梨県	-	-	-	-	-	-	-	-	-	-	-	-	-	-	-	-	-	-
長野県	-	-	-	-	-	-	-	-	-	-	-	-	-	-	-	-	-	-
岐阜県	-	-	-	-	-	-	-	-	-	-	-	-	-	-	-	-	-	-
静岡県	-	-	-	-	-	-	-	-	-	-	-	-	-	-	-	-	-	-
愛知県	-	-	-	-	-	-	-	-	-	-	-	-	-	-	-	-	-	3
三重県	-	-	-	-	-	-	-	-	-	-	-	-	-	-	-	-	-	-
滋賀県	-	-	-	-	-	-	-	-	-	-	-	-	-	-	-	-	-	-
京都府	-	-	-	-	-	-	-	-	-	-	-	-	-	-	-	-	-	-
大阪府	-	-	-	-	-	-	-	-	-	-	-	-	-	-	-	-	-	-
兵庫県	-	-	-	-	-	-	-	-	-	-	-	-	-	-	-	-	-	-
奈良県	-	-	-	-	-	-	-	-	-	-	-	-	-	-	-	-	-	-
和歌山県	-	-	-	-	-	-	-	-	-	-	-	-	-	-	-	-	-	-
鳥取県	-	-	-	-	-	-	-	-	-	-	-	-	-	-	-	-	-	-
島根県	-	-	-	-	-	-	-	-	-	-	-	-	-	-	-	-	-	-
岡山県	-	-	-	-	-	-	-	-	-	-	-	-	-	-	-	-	-	-
広島県	-	-	-	-	-	-	-	-	-	-	-	-	-	-	-	-	-	-
山口県	-	-	-	-	-	-	-	-	-	-	-	-	-	-	-	-	-	-
徳島県	-	-	-	-	-	-	-	-	-	-	-	-	-	-	-	-	-	-
香川県	-	-	-	-	-	-	-	-	-	-	-	-	-	-	-	-	-	-
愛媛県	-	-	-	-	-	-	-	-	-	-	-	-	-	-	-	-	-	-
高知県	-	-	-	-	-	-	-	-	-	-	-	-	-	-	-	-	-	-
福岡県	-	-	-	-	-	-	-	-	-	-	-	-	-	-	-	-	-	-
佐賀県	-	-	-	-	-	-	-	-	-	-	-	-	-	-	-	-	-	-
長崎県	-	-	-	-	-	-	-	-	-	-	-	-	-	-	-	-	-	-
熊本県	-	-	-	-	-	-	-	-	-	-	-	-	-	-	-	-	-	-
大分県	-	-	-	-	-	-	-	-	-	-	-	-	-	-	-	-	-	-
宮崎県	-	-	-	-	-	-	-	-	-	-	-	-	-	-	-	-	-	-
鹿児島県	-	-	-	-	-	-	-	-	-	-	-	-	-	-	-	-	-	-
沖縄県	-	-	-	-	-	-	-	-	-	-	-	-	-	-	-	-	-	-

報告数・累積報告数、疾病・都道府県別 2018年20週

	結核		鳥インフルエンザ(H5N1又はH7N9)		中東呼吸器症候群(MERS)	
	サル		鳥類		ヒトコブラクダ	
	報告数	累積	報告数	累積	報告数	累積
総数	-	2	-	-	-	-
北海道	-	-	-	-	-	-
青森県	-	-	-	-	-	-
岩手県	-	-	-	-	-	-
宮城県	-	-	-	-	-	-
秋田県	-	-	-	-	-	-
山形県	-	-	-	-	-	-
福島県	-	-	-	-	-	-
茨城県	-	2	-	-	-	-
栃木県	-	-	-	-	-	-
群馬県	-	-	-	-	-	-
埼玉県	-	-	-	-	-	-
千葉県	-	-	-	-	-	-
東京都	-	-	-	-	-	-
神奈川県	-	-	-	-	-	-
新潟県	-	-	-	-	-	-
富山県	-	-	-	-	-	-
石川県	-	-	-	-	-	-
福井県	-	-	-	-	-	-
山梨県	-	-	-	-	-	-
長野県	-	-	-	-	-	-
岐阜県	-	-	-	-	-	-
静岡県	-	-	-	-	-	-
愛知県	-	-	-	-	-	-
三重県	-	-	-	-	-	-
滋賀県	-	-	-	-	-	-
京都府	-	-	-	-	-	-
大阪府	-	-	-	-	-	-
兵庫県	-	-	-	-	-	-
奈良県	-	-	-	-	-	-
和歌山県	-	-	-	-	-	-
鳥取県	-	-	-	-	-	-
島根県	-	-	-	-	-	-
岡山県	-	-	-	-	-	-
広島県	-	-	-	-	-	-
山口県	-	-	-	-	-	-
徳島県	-	-	-	-	-	-
香川県	-	-	-	-	-	-
愛媛県	-	-	-	-	-	-
高知県	-	-	-	-	-	-
福岡県	-	-	-	-	-	-
佐賀県	-	-	-	-	-	-
長崎県	-	-	-	-	-	-
熊本県	-	-	-	-	-	-
大分県	-	-	-	-	-	-
宮崎県	-	-	-	-	-	-
鹿児島県	-	-	-	-	-	-
沖縄県	-	-	-	-	-	-

感染症週報 第20巻 第20号 2018年6月1日発行  
 発行：国立感染症研究所  
 厚生労働省健康局結核感染症課  
 事務局：国立感染症研究所感染症疫学センター  
 〒162-8640東京都新宿区戸山1-23-1  
 TEL：03-5285-1111  
 FAX：03-5285-1129  
 URL：<https://www.niid.go.jp/niid/ja/from-idsc.html>  
 <国立感染症研究所 感染症疫学センター>  
<http://www.mhlw.go.jp/>  
 <厚生労働省>  
<http://www.forth.go.jp/>  
 <旅行者のための海外感染症情報(厚生労働省検疫所)>

本週報は、感染症法に基づくものであり、全国の医療従事者、定点医療機関、保健所、保健所設置市、特別区、都道府県、地方衛生研究所、検疫所の皆様のご協力を得て、国立感染症研究所感染症疫学センターにおいて編集したものです。

また、本週報は速報性を重視しておりますので、今後調査などの結果に応じて、若干の変更が生じることがありますが、その場合には週報上にて訂正させていただきます。

「感染症の話」及び「読者のコーナー」の回答欄の内容に関する責は、それぞれの執筆者及び回答者に属しますが、内容に関するご質問、ご意見については事務局でお受けいたします。

なお、週報の内容について、学術的研究、あるいは公衆衛生活動にかかわる業務以外の目的においては、無断転載を禁じます。