

マークをクリックするとそのページを見ることができます



発生動向総覧
P.2-8

<第34週>RSウイルス感染症の定点当たり報告数は横ばいであった / その他最新動向



注目すべき感染症

<今週は該当記事はありません>



感染症関連情報
P.9

病原体情報 / 海外感染症情報 / その他



速報

<今週は該当記事はありません>



読者のコーナー

<今週は該当記事はありません>



グラフ総覧(34週)

P.10-15



34週のデータ

P.16-30



発生動向総覧

<第34週コメント> 8月29日集計分

◆全数報告の感染症

注意：これは当該週に診断された報告症例の集計です。しかし、迅速に情報還元するために期日を決めて集計を行いますので、当該週に診断された症例の報告が集計の期日以降に届くこともあります。それらについては一部を除いて発生動向総覧では扱いませんが、翌週あるいはそれ以降に、巻末の表の累積数に加えられることになります。

※感染経路、感染原因、感染地域については、確定あるいは推定として記載されていたものを示します。

1類感染症

報告なし

2類感染症

結核332例

3類感染症

細菌性赤痢7例

菌種：*S. flexneri*(B群)5例__感染地域：ベラルーシ3例、フィリピン1例、マレーシア1例

S. boydii(C群)1例__感染地域：インドネシア

S. sonnei(D群)1例__感染地域：フィリピン

腸管出血性大腸菌感染症211例(有症者162例、うちHUS 5例)

感染地域：国内185例、韓国2例、トルコ1例、国内・国外不明23例

国内の多い感染地域：埼玉県24例、東京都18例*、福岡県15例**、大阪府8例、千葉県7例、長崎県7例、北海道6例、宮城県6例、愛知県6例

* 第33週に報告された飲食店における食中毒患者を含む(O157 VT1・VT2)

** 保育施設における集団感染例を含む(O26 VT1)

年齢群：1歳(17例)、2歳(10例)、3歳(5例)、4歳(9例)、5歳(6例)、6歳(6例)、7歳(5例)、8歳(3例)、9歳(2例)、10代(27例)、20代(37例)、30代(23例)、40代(14例)、50代(14例)、60代(21例)、70代(5例)、80代(7例)

血清型・毒素型：O157 VT1・VT2(76例)、O26 VT1(37例)、O157 VT2(28例)、O157 VT不明(16例)、O111 VT1(8例)、O157 VT1(7例)、O103 VT1(6例)、O26 VT2(2例)、O111 VT1・VT2(2例)、O145 VT2(2例)、O146 VT2(2例)、O26 VT不明(1例)、O145 VT1(1例)、O165 VT1・VT2(1例)、その他・不明(22例)

累積報告数：2,371例(有症者1,611例、うちHUS 37例、死亡なし)

腸チフス1例

感染地域：インド

4類感染症

- E型肝炎6例 感染地域(感染源)：大阪府1例(不明)、東京都/茨城県1例(不明)、国内(都道府県不明)2例(不明2例)、国内・国外不明2例(不明2例)
- A型肝炎20例 感染地域：東京都7例、奈良県2例、群馬県1例、埼玉県1例、神奈川県1例、新潟県1例、国内(都道府県不明)4例、ヨルダン1例、国内・国外不明2例
- 重症熱性血小板減少症候群2例
感染地域：宮崎県1例、鹿児島県1例
年齢群：70代(2例)
- つつが虫病1例 感染地域：長崎県
- デング熱9例 感染地域：フィリピン5例、インド1例、カンボジア1例、タイ1例、マレーシア1例
累積報告数：100例(感染地域：国外100例)
- 日本紅斑熱13例 感染地域：広島県3例、三重県2例、和歌山県2例、宮崎県2例、徳島県1例、長崎県1例、鹿児島県1例、国内(都道府県不明)1例
- ブルセラ症1例 感染地域：群馬県__感染源：不明
- マラリア1例 病型不明__感染地域：韓国
- レジオネラ症33例(肺炎型30例、ポンティアック型3例)
感染地域：東京都4例、福島県3例、広島県3例、茨城県2例、千葉県2例、大阪府2例、宮城県1例、栃木県1例、埼玉県1例、神奈川県1例、富山県1例、石川県1例、福井県1例、長野県1例、岐阜県1例、京都府1例、兵庫県1例、福岡県1例、佐賀県1例、国内(都道府県不明)2例、国内・国外不明2例
年齢群：40代(2例)、50代(3例)、60代(10例)、70代(12例)、80代(5例)、90代以上(1例)
累積報告数：1,225例

5類感染症

- アメーバ赤痢11例(腸管アメーバ症8例、腸管外アメーバ症3例)
感染地域：埼玉県1例、東京都1例、神奈川県1例、徳島県1例、国内(都道府県不明)2例、インドネシア1例、タイ1例、シンガポール/台湾1例、国外(国不明)1例、国内・国外不明1例
感染経路：性的接触2例(異性間1例、同性間1例)、経口感染7例、その他・不明2例
- ウイルス性肝炎5例 B型5例__感染経路：性的接触3例(異性間1例、同性間1例、異性間・同性間不明1例)、不明2例

カルバペネム耐性腸内細菌科細菌感染症43例

菌検出検体: 尿13例、血液10例、胆汁6例、喀痰5例、膿4例、腹水1例、その他・不明4例

菌種: *E. aerogenes* 20例、*E. cloacae* 13例、*K. pneumoniae* 4例、*E. coli* 3例、その他・不明3例

感染経路: 以前からの保菌19例、手術部位6例、医療器具関連5例、以前からの保菌/院内感染1例、以前からの保菌/医療器具関連/手術部位1例、その他・不明11例

急性弛緩性麻痺5例 病原体不明5例__年齢群: 1歳(1例)、2歳(3例)、7歳(1例)

急性脳炎4例 病原体不明4例__年齢群: 0歳(2例)、9歳(1例)、10代(1例)

クロイツフェルト・ヤコブ病1例

孤発性プリオン病古典型

劇症型溶血性レンサ球菌感染症7例

年齢群: 60代(2例)、70代(2例.ともに死亡)、80代(1例)、90代以上(2例.ともに死亡)

後天性免疫不全症候群17例(AIDS 6例、無症候10例、その他1例)

感染地域: 国内15例、国内・国外不明2例

感染経路: 性的接触15例(異性間1例、同性間12例、異性/同性間2例)、不明2例

ジアルジア症1例 感染地域: 神奈川県

侵襲性インフルエンザ菌感染症4例(菌検出検体: 血液4例)

年齢群: 0歳(1例)、30代(1例)、70代(1例)、90代以上(1例)

侵襲性肺炎球菌感染症25例(菌検出検体: 血液23例、血液/髄液2例)

年齢群: 0歳(2例)、1歳(2例)、30代(1例)、40代(1例)、50代(2例)、60代(3例)、70代(5例)、80代(6例.うち1例死亡)、90代以上(3例.うち2例死亡)

水痘(入院例に限る)4例(検査診断例2例、臨床診断例2例)

年齢群: 40代(2例)、60代(2例)

感染経路: うち院内感染1例

梅毒94例(早期顕症I期34例、早期顕症II期37例、晩期顕症2例、無症候21例)

累積報告数: 4,376例

播種性クリプトコックス症5例

菌検出検体: 血液2例、血液/髄液1例、髄液2例

感染地域: 東京都1例、長野県1例、愛知県1例、佐賀県1例、国内・国外不明1例

年齢群: 60代(3例)、80代(2例)

破傷風1例 年齢群: 80代

バンコマイシン耐性腸球菌感染症2例

遺伝子型: 不明2例__菌検出検体: 膿1例、尿1例

百日咳260例(うち、LAMP法等病原遺伝子検出141例)

感染地域：東京都39例、大阪府19例、愛知県17例、神奈川県16例、埼玉県13例、兵庫県13例、三重県10例、千葉県9例、滋賀県9例、新潟県8例、北海道6例、宮崎県6例、福島県4例、広島県4例、愛媛県4例、福岡県4例、青森県3例、富山県3例、福井県3例、山梨県3例、長野県3例、京都府3例、佐賀県3例、山形県2例、石川県2例、岡山県2例、大分県2例、鹿児島県2例、茨城県1例、栃木県1例、和歌山県1例、島根県1例、山口県1例、高知県1例、国内(都道府県不明)18例、国内・国外不明24例

年齢群：0歳(24例)、1歳(3例)、2歳(4例)、3歳(7例)、4歳(7例)、5歳(10例)、6歳(27例)、7歳(20例)、8歳(28例)、9歳(18例)、10代(65例)、20代(12例)、30代(12例)、40代(10例)、50代(5例)、60代(7例)、70代(1例)

風しん78例〔風しん(検査診断例78例)〕

感染地域：東京都20例、千葉県8例、神奈川県7例、広島県6例、埼玉県2例、愛知県2例、茨城県1例、新潟県1例、長野県1例、長崎県1例、埼玉県/東京都1例、千葉県/大阪府1例、東京都/千葉県1例、京都府/大阪府1例、国内(都道府県不明)9例、国内・国外不明16例

年齢群：1歳(1例)、10～14歳(1例)、15～19歳(3例)、20～24歳(2例)、25～29歳(8例)、30～34歳(6例)、35～39歳(13例)、40代(28例)、50代(13例)、60代(3例)

累積報告数：267例〔風しん(検査診断例258例、臨床診断例9例)〕

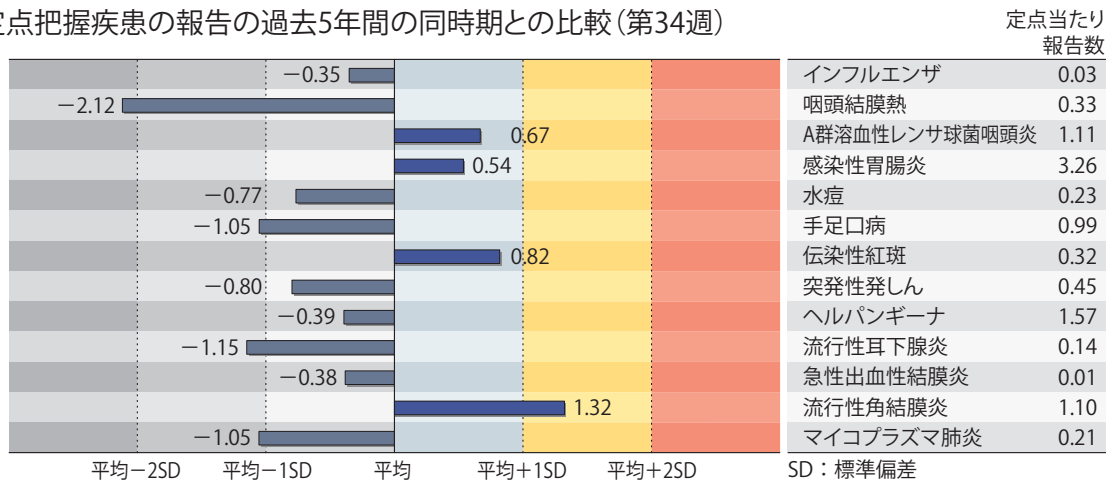
(補) 他に風しん6例の報告があったが削除予定。また、2017年第34週から2018年第33週までに診断されたものの報告遅れとして、デング熱1例(感染地域：タイ/ラオス)、日本紅斑熱3例(感染地域：愛媛県2例、三重県1例)、レジオネラ症4例(感染地域：東京都2例、富山県1例、鳥取県1例)、レプトスピラ症1例(感染地域：マレーシア__感染源：川下り等)、カルバペネム耐性腸内細菌科細菌感染症24例(菌種：*E. aerogenes* 9例、*E. cloacae* 5例、*E. coli* 3例、*K. pneumoniae* 3例、その他・不明4例)、急性弛緩性麻痺1例(病原体不明__年齢群：1歳)、急性脳炎4例〔アデノウイルス1例__年齢群：0歳、ヘルペスウイルス1例__年齢群：50代、病原体不明2例__年齢群：0歳(1例)、4歳(1例)〕、劇症型溶血性レンサ球菌感染症4例〔年齢群：50代(1例)、60代(2例)、90代以上(1例、死亡)〕、水痘(入院例に限る)8例〔年齢群：1歳(1例)、4歳(1例)、20代(2例)、30代(1例)、50代(2例)、60代(1例)〕、梅毒61例(早期顕症I期32例、早期顕症II期19例、晩期顕症3例、無症候7例)、播種性クリプトコックス症4例〔感染地域：福岡県2例、大阪府1例、高知県1例、年齢群：50代(1例)、70代(1例)、80代(2例)〕、バンコマイシン耐性腸球菌感染症1例(遺伝子型：不明__菌検出検体：腹膜膿瘍)、百日咳90例〔うち、LAMP法等病原遺伝子検出42例__感染地域：東京都24例、大阪府9例、神奈川県5例、新潟県5例、埼玉県

4例、三重県4例、岡山県3例、千葉県2例、愛知県2例、兵庫県2例、宮崎県2例、鹿児島県2例、山形県1例、福島県1例、茨城県1例、山梨県1例、岐阜県1例、奈良県1例、鳥取県1例、徳島県1例、高知県1例、福岡県1例、佐賀県1例、沖縄県1例、国内(都道府県不明)4例、国内・国外不明10例。年齢群：0歳(4例)、2歳(1例)、3歳(4例)、4歳(3例)、5歳(1例)、6歳(7例)、7歳(10例)、8歳(8例)、9歳(8例)、10代(33例)、20代(1例)、30代(3例)、40代(4例)、50代(1例)、70代(2例)]、風しん5例[風しん(検査診断例5例)]__感染地域：東京都1例、国内(都道府県不明)3例、国内・国外不明1例。年齢群：20代(1例)、30代(1例)、40代(2例)、60代(1例)]、麻しん1例[麻しん(検査診断例)]__感染地域：国内(都道府県不明)。年齢群：50代]などの報告があった。

◆定点把握の対象となる5類感染症

全国の指定された医療機関(定点)から報告され、疾患により小児科定点(約3,000力所)、インフルエンザ(小児科・内科)定点(約5,000力所)、眼科定点(約600力所)、基幹定点(約500力所)に分かれています。また、定点当たり報告数は、報告数/定点医療機関数です(増減の目安は小数点第3位以下を含む)。

定点把握疾患の報告の過去5年間の同時期との比較(第34週)



当該週と過去5年間の平均(過去5年間の前週、当該週、後週の合計15週の平均)との差をグラフ上に表現した。

インフルエンザ

定点当たり報告数は第28週以降減少が続いている。都道府県別の上位3位は沖縄県(1.43)、大分県(0.22)、佐賀県(0.10)である。基幹定点からのインフルエンザ入院サーベイランスにおける報告数は9例と前週と比較して減少し、6都道府県から報告があった。

小児科定点報告疾患(主なもの)

RSウイルス感染症の定点当たり報告数は横ばいであった。都道府県別の上位3位は宮崎県(4.17)、徳島県(4.04)、愛媛県(3.38)である。

咽頭結膜熱の定点当たり報告数は増加した。都道府県別の上位3位は沖縄県(1.15)、鹿児島県(0.93)、新潟県(0.75)である。

A群溶血性レンサ球菌咽頭炎の定点当たり報告数は増加した。都道府県別の上位3位は鳥取県(3.00)、福岡県(1.90)、石川県(1.86)である。

感染性胃腸炎の定点当たり報告数は増加した。都道府県別の上位3位は大分県(8.28)、鹿児島県(6.98)、宮崎県(6.63)である。

手足口病の定点当たり報告数は第29週以降減少が続いている。都道府県別の上位3位は愛媛県(4.16)、北海道(3.93)、沖縄県(3.50)である。

伝染性紅斑の定点当たり報告数は増加した。都道府県別の上位3位は神奈川県(1.35)、東京都(1.11)、岩手県(0.78)である。

ヘルパンギーナの定点当たり報告数は増加した。都道府県別の上位3位は山形県(5.53)、宮城県(4.03)、福島県(2.84)である。

流行性耳下腺炎の定点当たり報告数は増加した。都道府県別の上位3位は宮崎県(1.26)、島根県(0.43)、福岡県(0.43)、福井県(0.41)である。

基幹定点報告疾患

マイコプラズマ肺炎の定点当たり報告数は減少した。都道府県別の上位3位は秋田県(2.50)、青森県(1.00)、群馬県(0.44)である。

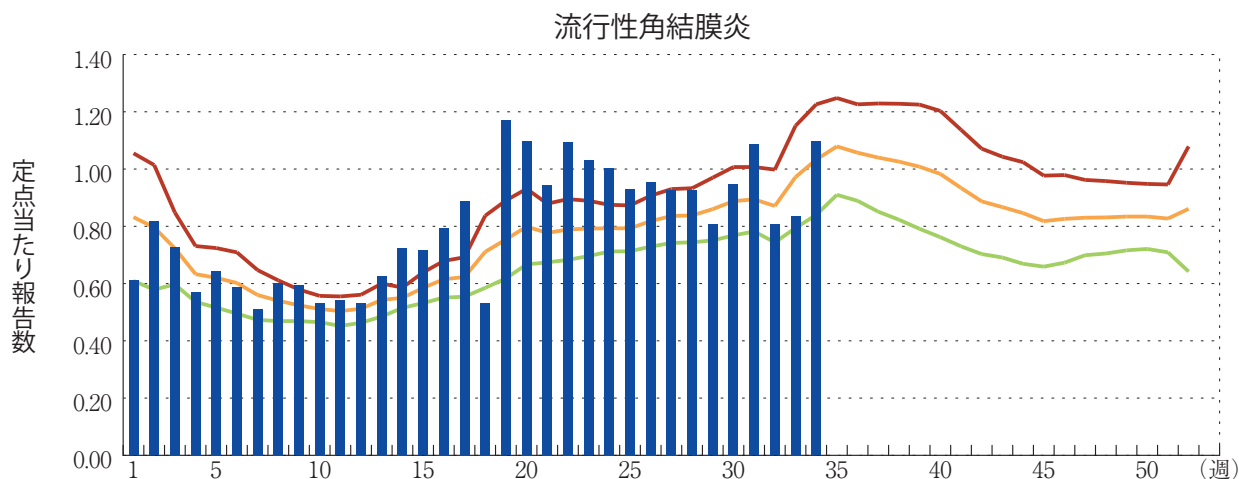
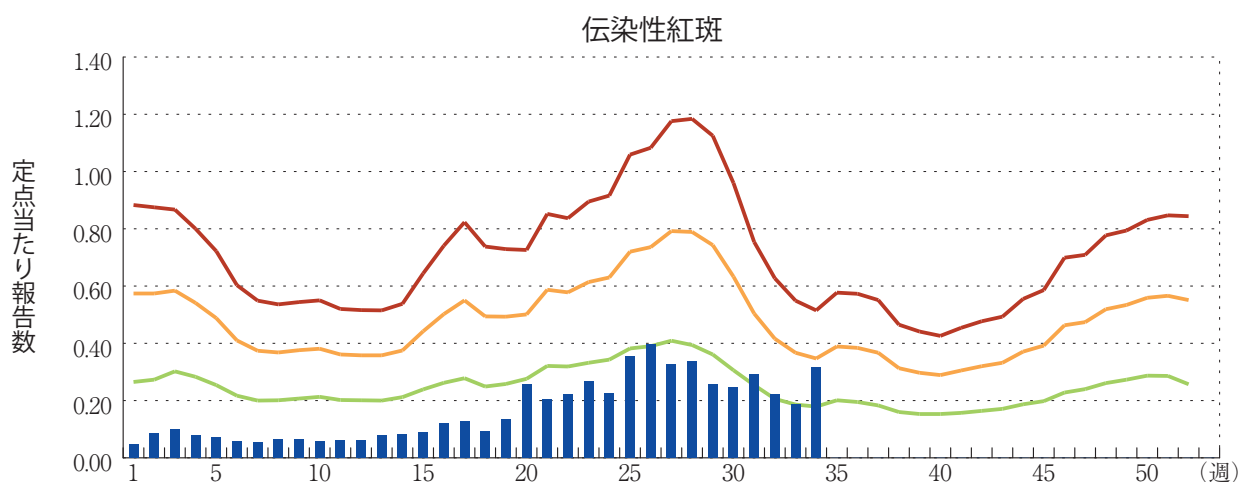
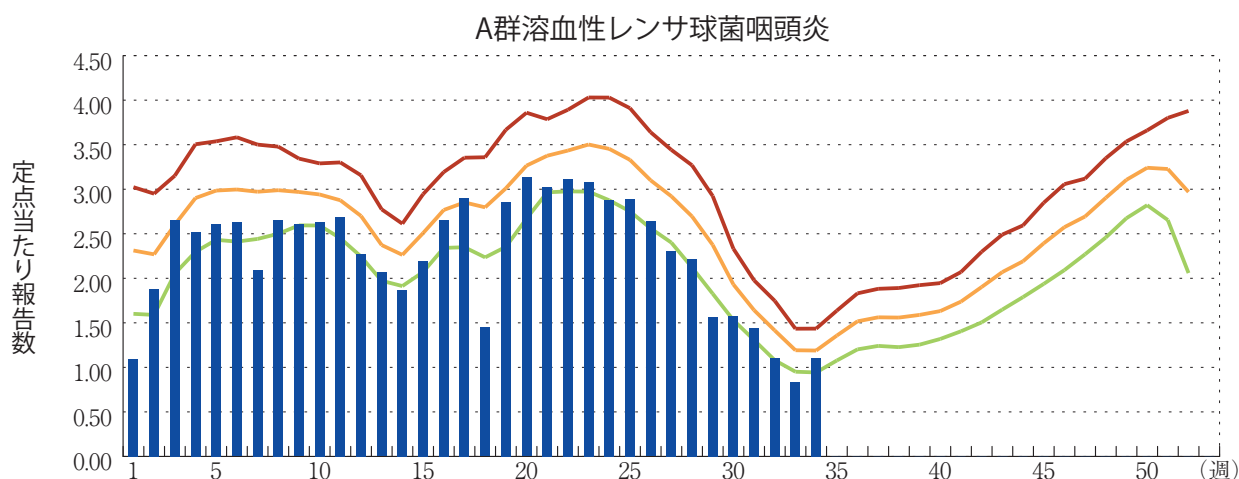
感染性胃腸炎(ロタウイルスに限る)の定点当たり報告数は減少した。6県から6例報告があり、年齢別では0歳(3例)、1～4歳(2例)、30代(1例)であった。

図. 主要定点把握疾患の過去5年間との週別比較(2018年第34週)

青のバーで示す本年の定点当たり報告数が赤のラインを超えているときには、過去5年間の週と比較してかなり多いことを示す。



*過去5年間の平均：前週、当該週、後週の合計15週の平均





感染症関連情報

◆病原体情報

病原微生物検出情報(IASR)：<https://www.niid.go.jp/niid/ja/iasr.html>

◆海外感染症情報

厚生労働省検疫所(FORTH)：<https://www.forth.go.jp/>

- コンゴ民主共和国でのエボラウイルス病のアウトブレイクに関連する国際的な旅行者のためのWHOの勧告

<https://www.forth.go.jp/topics/20180829.html>

◆その他

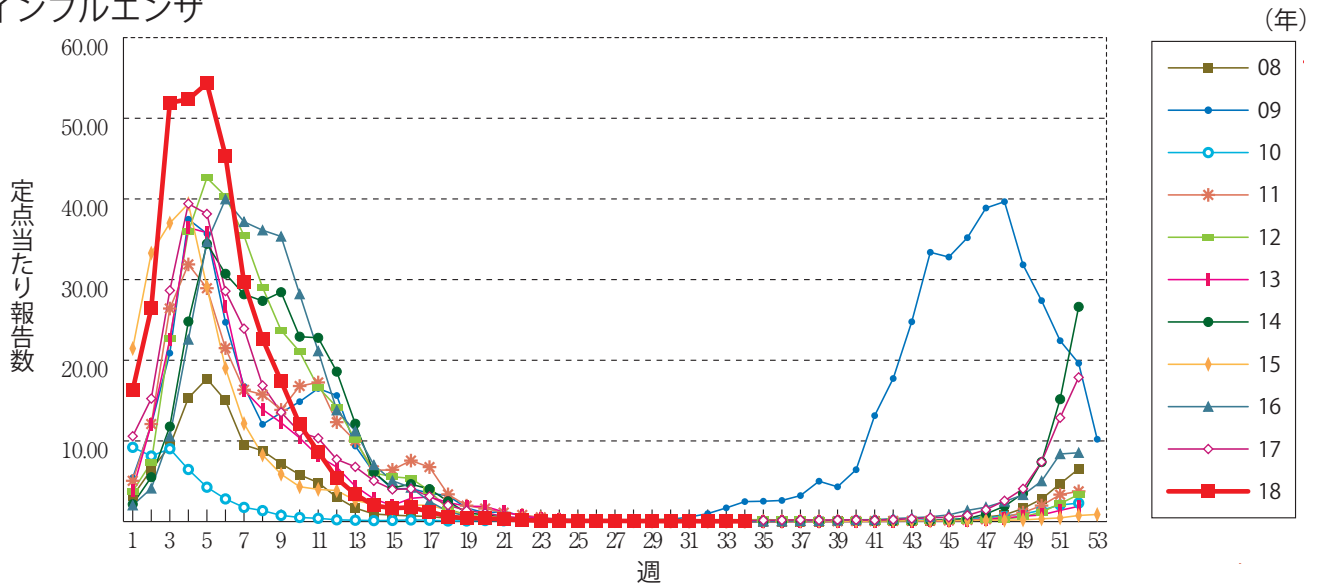
- 首都圏における風疹急増に関する緊急情報(2018年8月29日現在)

<https://www.niid.go.jp/niid/ja/rubella-m-111/rubella-top/2145-rubella-related/8278-rubella1808.html>

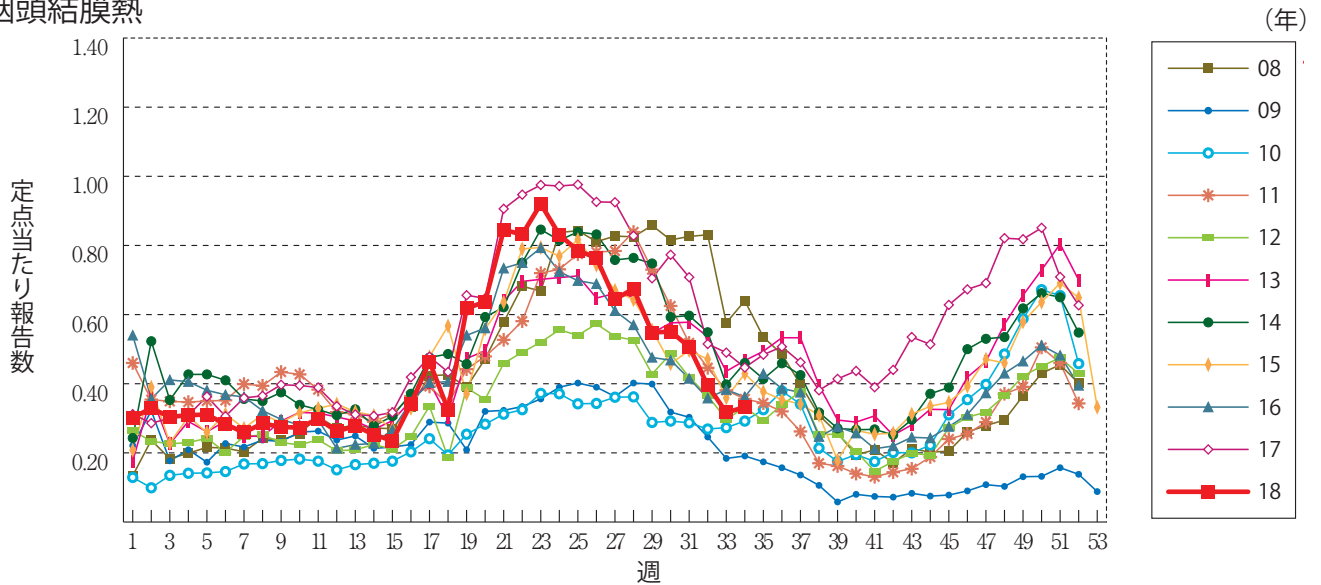


グラフ総覧(34週)

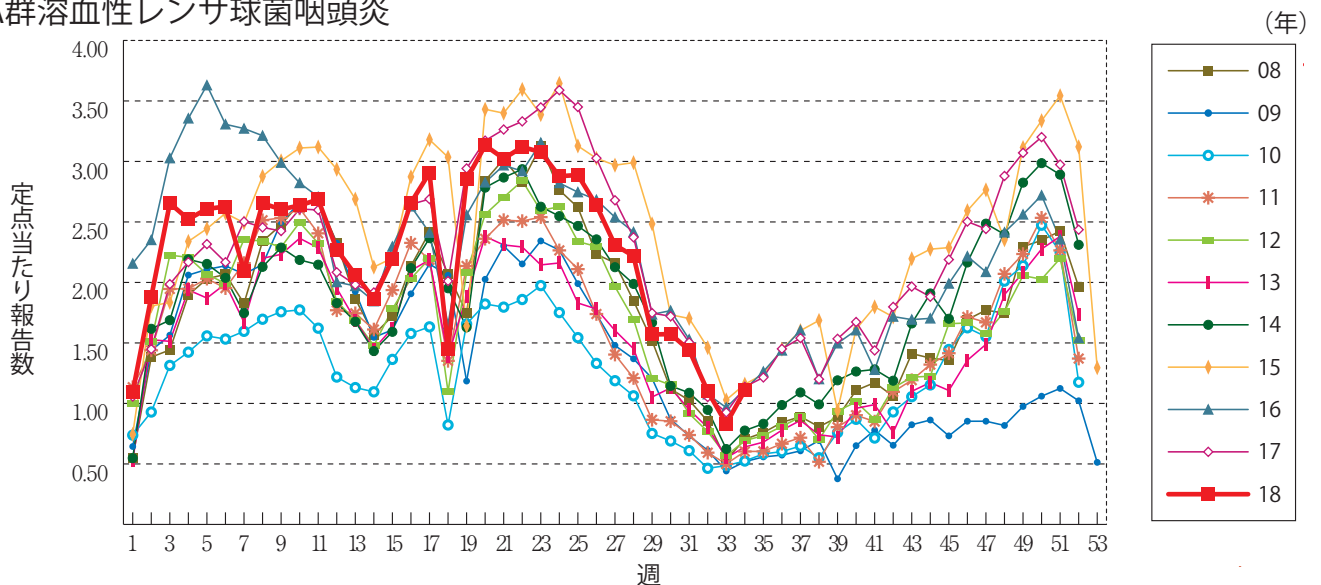
インフルエンザ



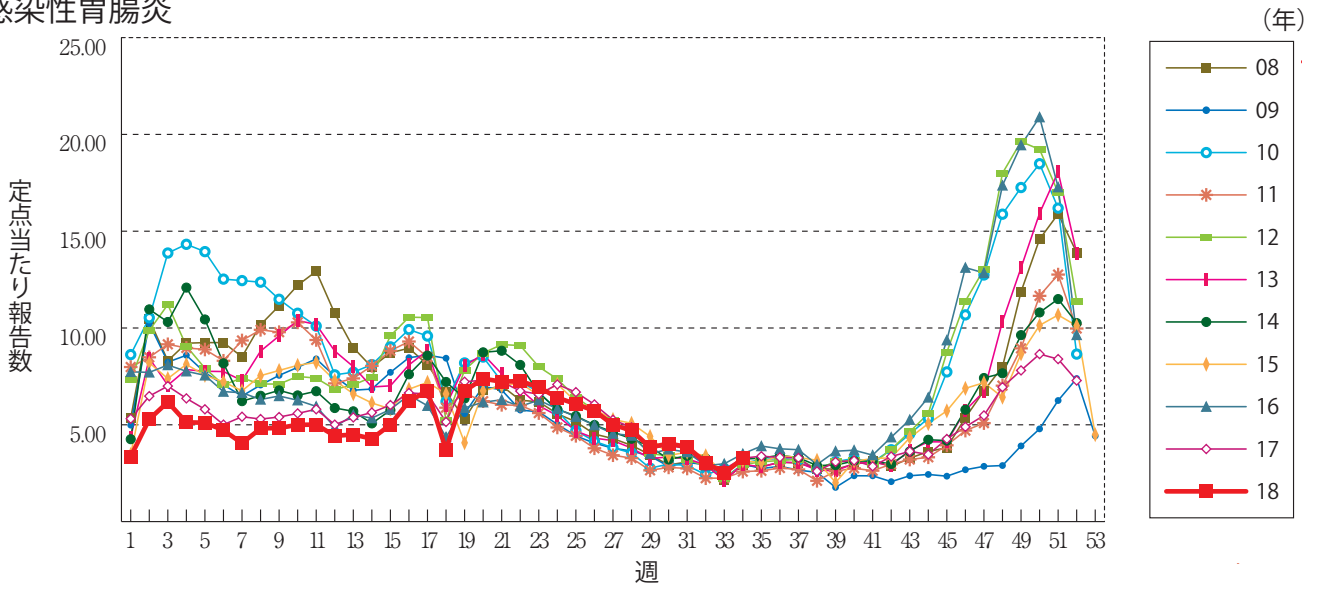
咽頭結膜熱



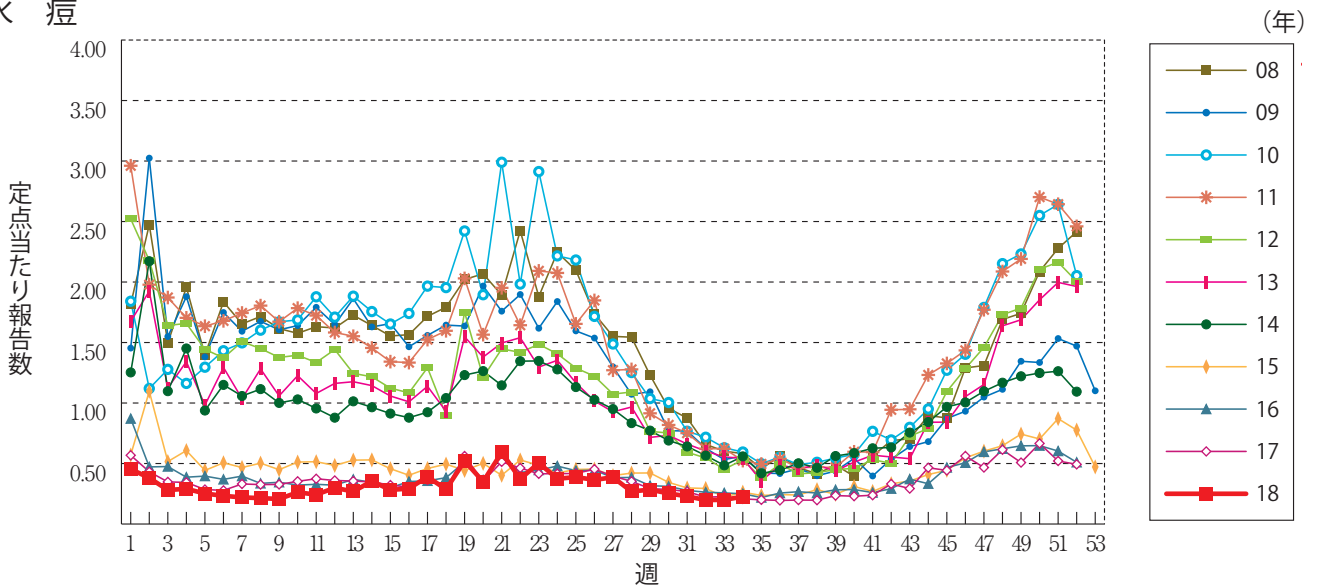
A群溶血性レンサ球菌咽頭炎



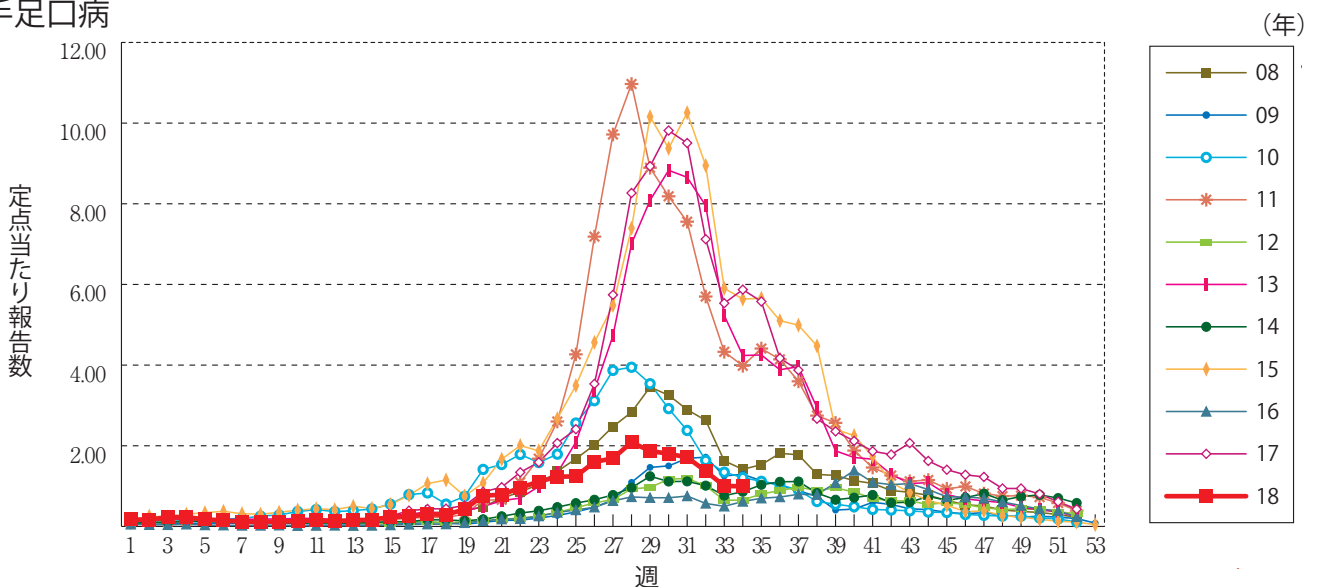
感染性胃腸炎



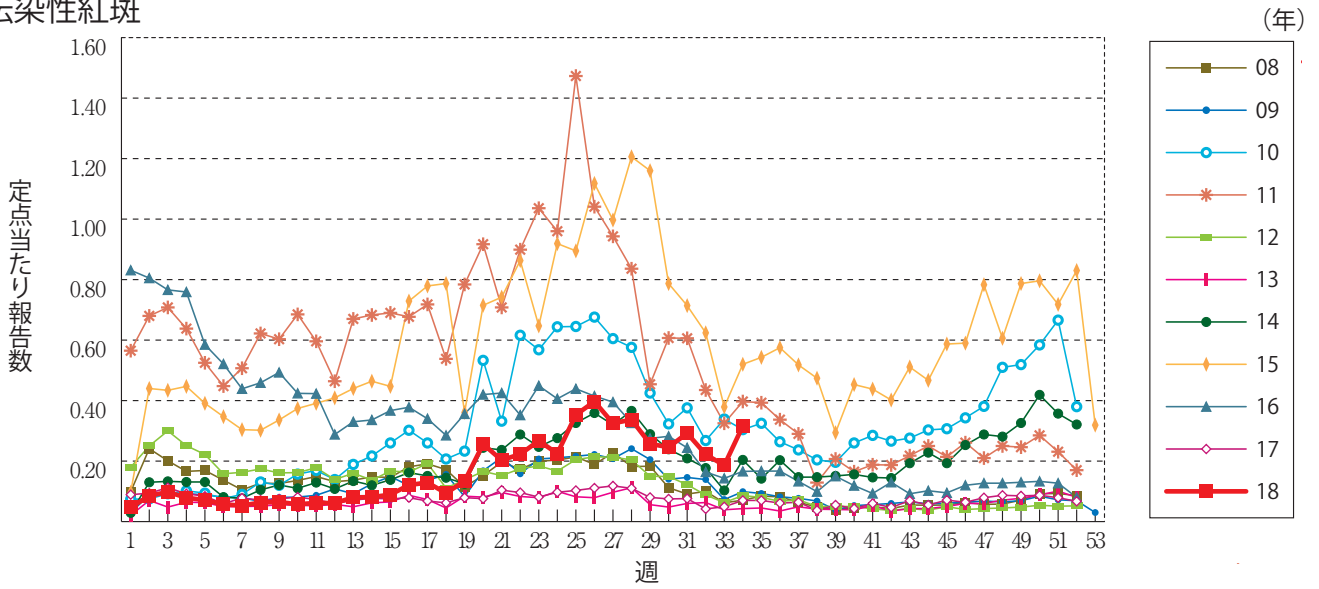
水痘



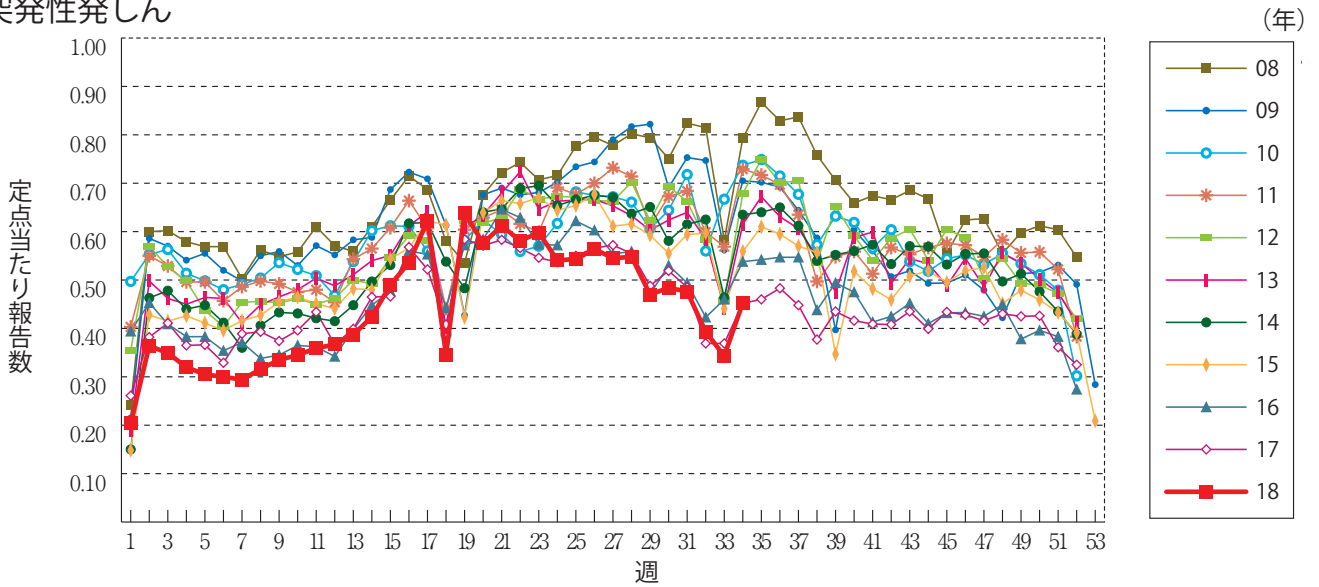
手足口病



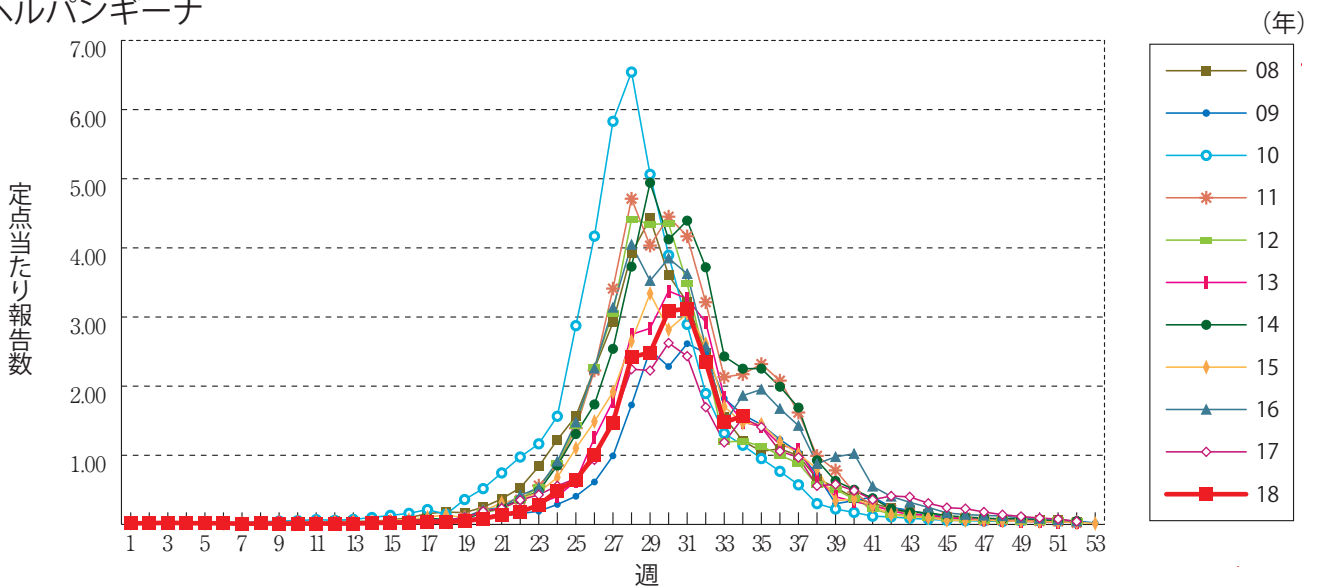
伝染性紅斑



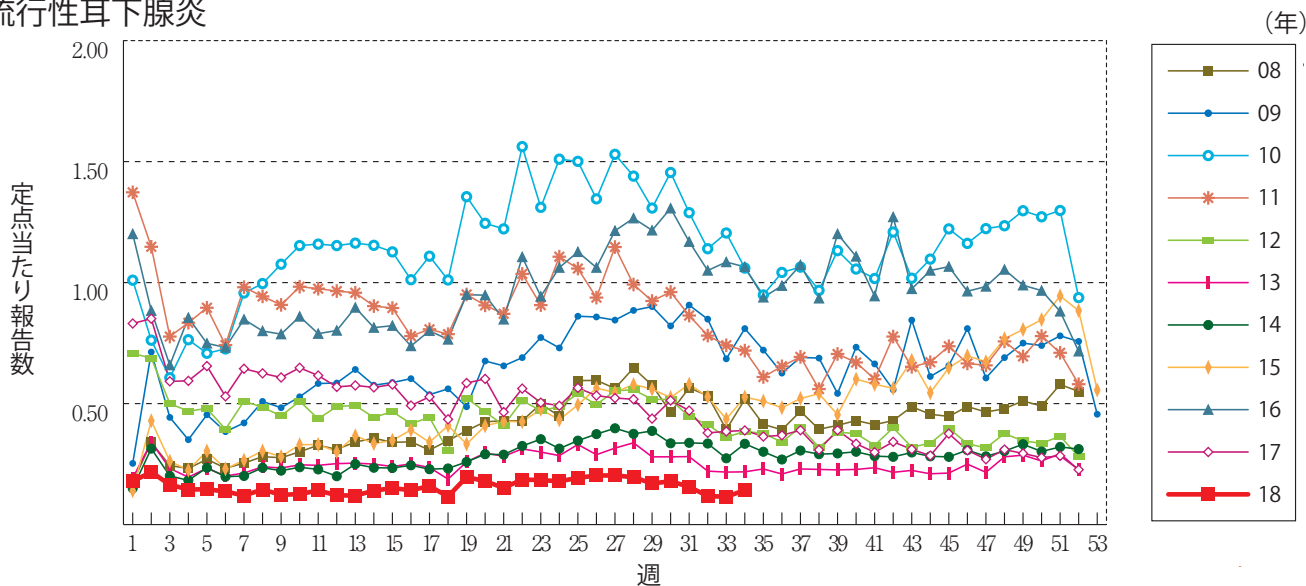
突発性発しん



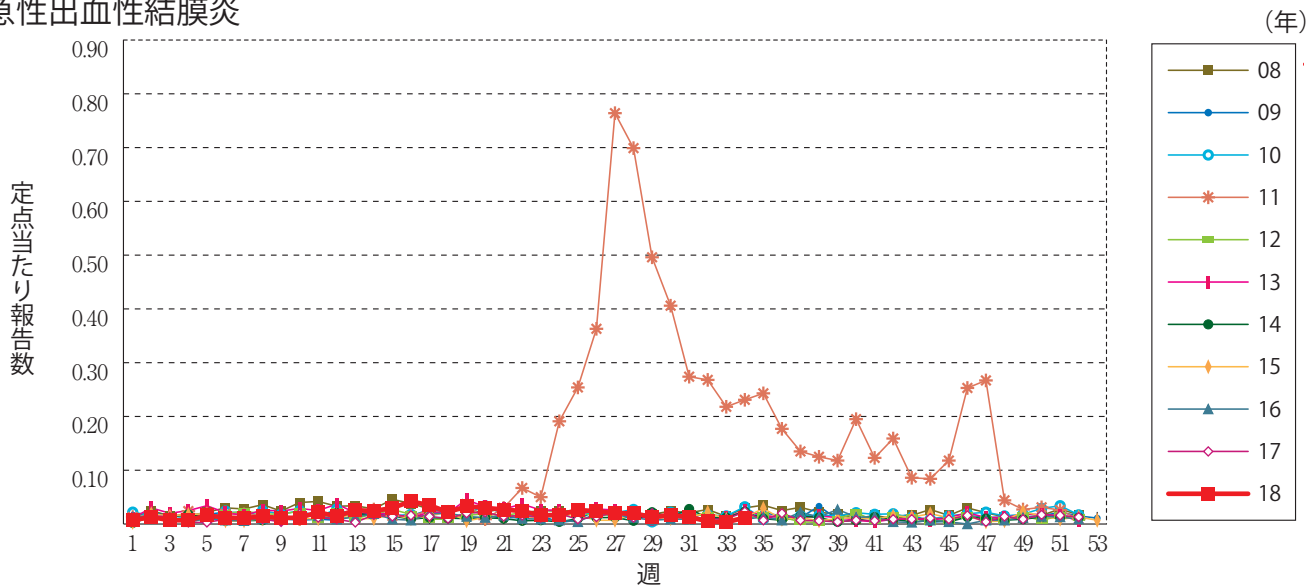
ヘルパンギーナ



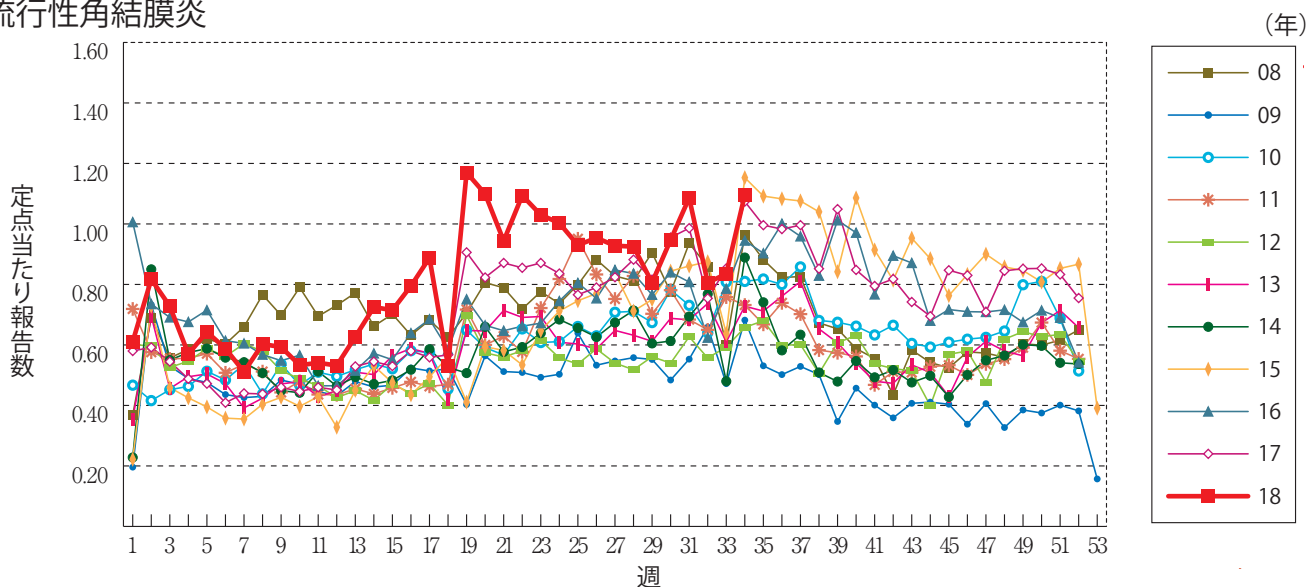
流行性耳下腺炎



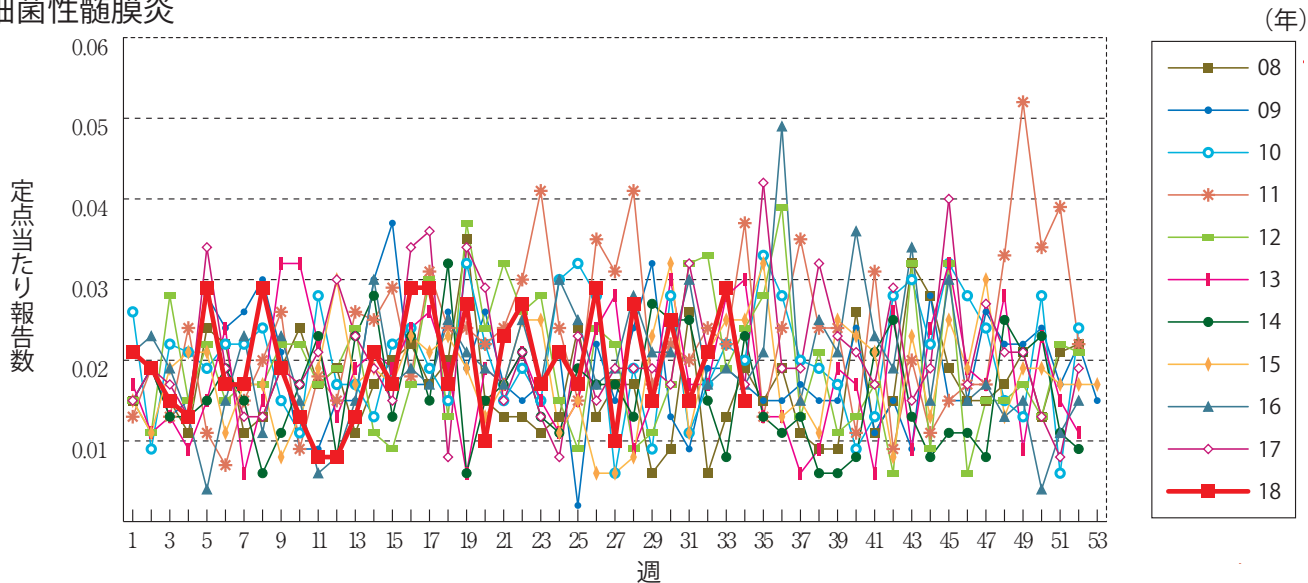
急性出血性結膜炎



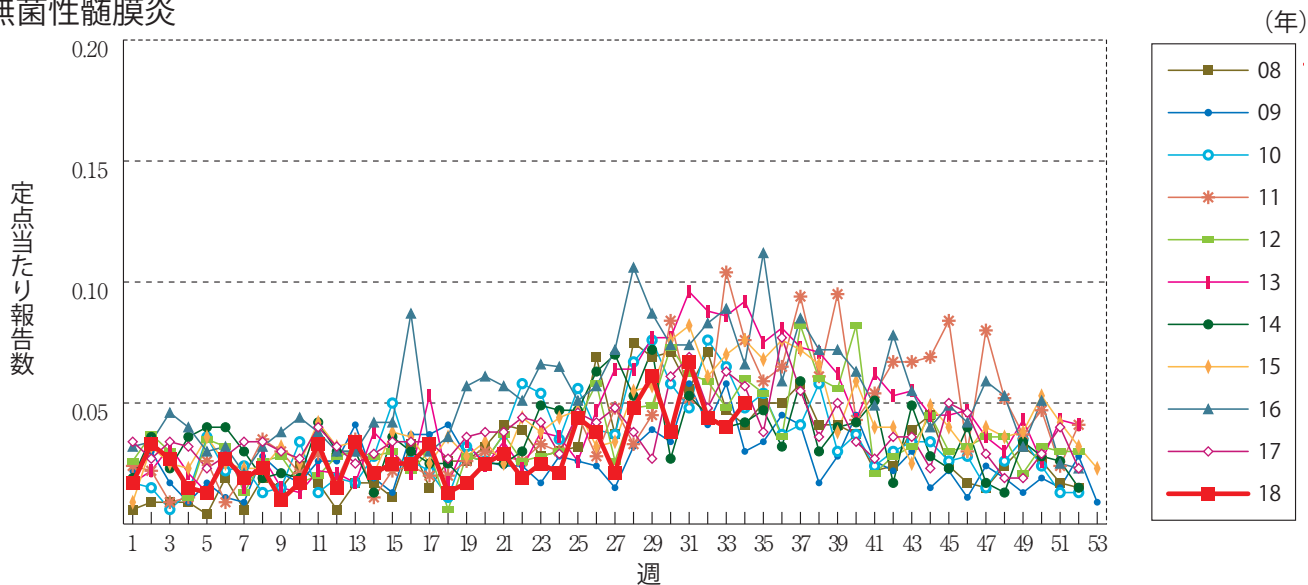
流行性角結膜炎



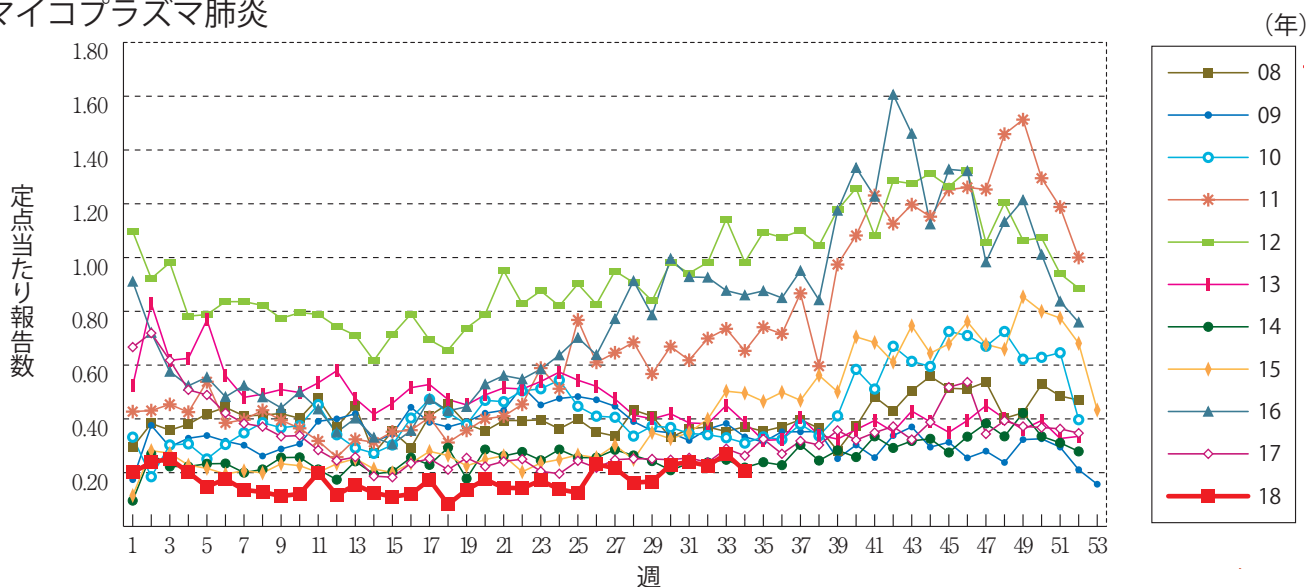
細菌性髄膜炎



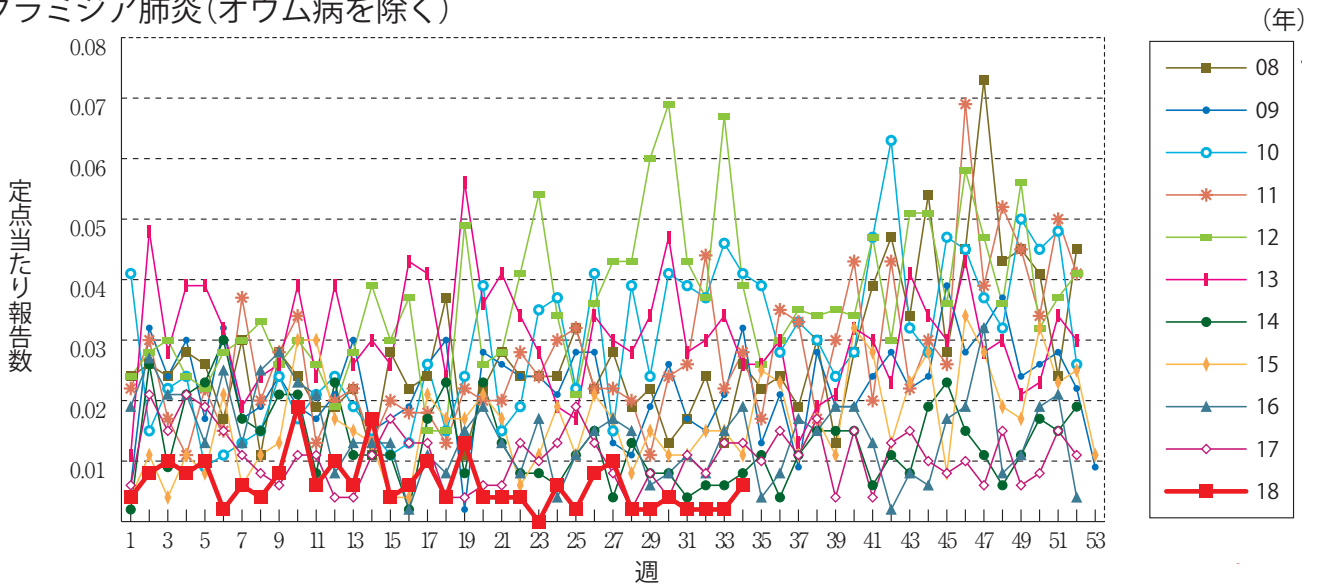
無菌性髄膜炎



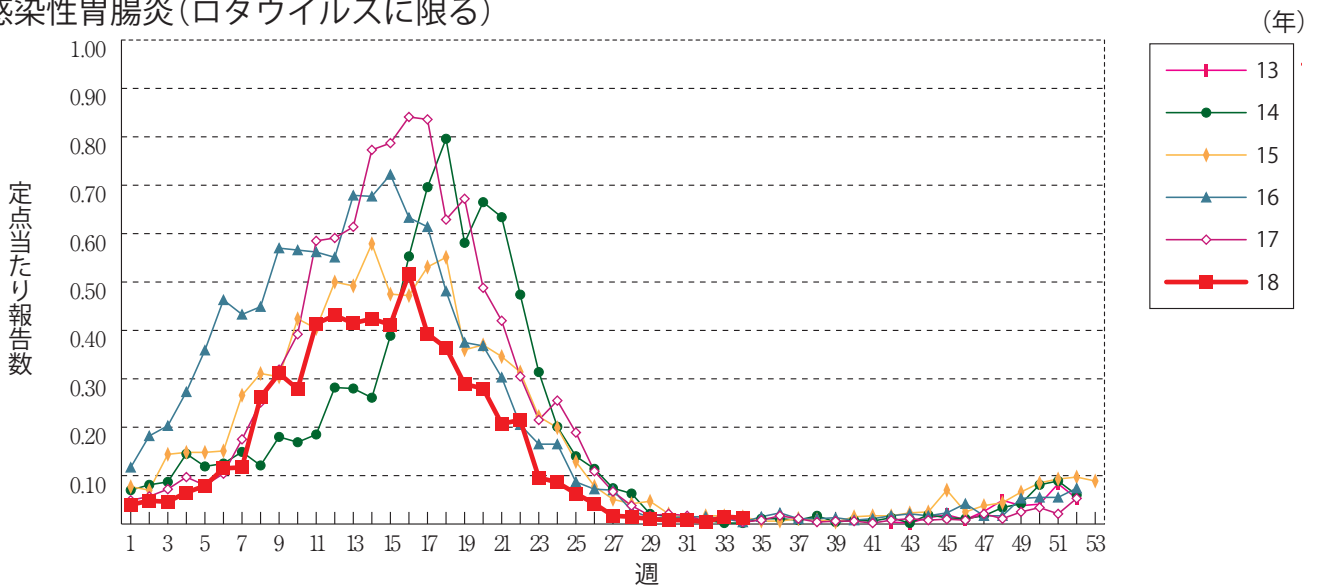
マイコプラズマ肺炎



クラミジア肺炎(オウム病を除く)



感染性胃腸炎(ロタウイルスに限る)



RSウイルス感染症 ※2018年第9週より定点当たり報告数の表示に変更されました。





34週のデータ

注) 表中の報告数は8月29日集計分であり、その後の報告は次週以降の累積に反映されます。
 新型インフルエンザは掲載していません。

報告数・累積報告数, 疾病・都道府県別

2018年34週

	エボラ出血熱		クリミア・コンゴ出血熱		痘 瘡		南米出血熱		ペスト		マールブルグ病		ラッサ熱		急性灰白髄炎		結 核	
	報告数	累積	報告数	累積	報告数	累積	報告数	累積	報告数	累積	報告数	累積	報告数	累積	報告数	累積	報告数	累積
総 数	-	-	-	-	-	-	-	-	-	-	-	-	-	-	-	-	332	13921
北海道	-	-	-	-	-	-	-	-	-	-	-	-	-	-	-	-	7	414
青森県	-	-	-	-	-	-	-	-	-	-	-	-	-	-	-	-	2	130
岩手県	-	-	-	-	-	-	-	-	-	-	-	-	-	-	-	-	-	108
宮城県	-	-	-	-	-	-	-	-	-	-	-	-	-	-	-	-	7	212
秋田県	-	-	-	-	-	-	-	-	-	-	-	-	-	-	-	-	1	87
山形県	-	-	-	-	-	-	-	-	-	-	-	-	-	-	-	-	-	59
福島県	-	-	-	-	-	-	-	-	-	-	-	-	-	-	-	-	4	145
茨城県	-	-	-	-	-	-	-	-	-	-	-	-	-	-	-	-	12	297
栃木県	-	-	-	-	-	-	-	-	-	-	-	-	-	-	-	-	4	155
群馬県	-	-	-	-	-	-	-	-	-	-	-	-	-	-	-	-	6	142
埼玉県	-	-	-	-	-	-	-	-	-	-	-	-	-	-	-	-	3	652
千葉県	-	-	-	-	-	-	-	-	-	-	-	-	-	-	-	-	27	729
東京都	-	-	-	-	-	-	-	-	-	-	-	-	-	-	-	-	55	2142
神奈川県	-	-	-	-	-	-	-	-	-	-	-	-	-	-	-	-	26	1018
新潟県	-	-	-	-	-	-	-	-	-	-	-	-	-	-	-	-	8	197
富山県	-	-	-	-	-	-	-	-	-	-	-	-	-	-	-	-	-	140
石川県	-	-	-	-	-	-	-	-	-	-	-	-	-	-	-	-	5	114
福井県	-	-	-	-	-	-	-	-	-	-	-	-	-	-	-	-	1	89
山梨県	-	-	-	-	-	-	-	-	-	-	-	-	-	-	-	-	2	67
長野県	-	-	-	-	-	-	-	-	-	-	-	-	-	-	-	-	10	189
岐阜県	-	-	-	-	-	-	-	-	-	-	-	-	-	-	-	-	8	245
静岡県	-	-	-	-	-	-	-	-	-	-	-	-	-	-	-	-	6	302
愛知県	-	-	-	-	-	-	-	-	-	-	-	-	-	-	-	-	17	974
三重県	-	-	-	-	-	-	-	-	-	-	-	-	-	-	-	-	2	182
滋賀県	-	-	-	-	-	-	-	-	-	-	-	-	-	-	-	-	6	151
京都府	-	-	-	-	-	-	-	-	-	-	-	-	-	-	-	-	3	362
大阪府	-	-	-	-	-	-	-	-	-	-	-	-	-	-	-	-	28	972
兵庫県	-	-	-	-	-	-	-	-	-	-	-	-	-	-	-	-	16	539
奈良県	-	-	-	-	-	-	-	-	-	-	-	-	-	-	-	-	5	148
和歌山県	-	-	-	-	-	-	-	-	-	-	-	-	-	-	-	-	2	128
鳥取県	-	-	-	-	-	-	-	-	-	-	-	-	-	-	-	-	-	47
島根県	-	-	-	-	-	-	-	-	-	-	-	-	-	-	-	-	4	62
岡山県	-	-	-	-	-	-	-	-	-	-	-	-	-	-	-	-	5	209
広島県	-	-	-	-	-	-	-	-	-	-	-	-	-	-	-	-	10	289
山口県	-	-	-	-	-	-	-	-	-	-	-	-	-	-	-	-	6	148
徳島県	-	-	-	-	-	-	-	-	-	-	-	-	-	-	-	-	1	94
香川県	-	-	-	-	-	-	-	-	-	-	-	-	-	-	-	-	-	103
愛媛県	-	-	-	-	-	-	-	-	-	-	-	-	-	-	-	-	1	105
高知県	-	-	-	-	-	-	-	-	-	-	-	-	-	-	-	-	1	66
福岡県	-	-	-	-	-	-	-	-	-	-	-	-	-	-	-	-	11	592
佐賀県	-	-	-	-	-	-	-	-	-	-	-	-	-	-	-	-	2	74
長崎県	-	-	-	-	-	-	-	-	-	-	-	-	-	-	-	-	3	181
熊本県	-	-	-	-	-	-	-	-	-	-	-	-	-	-	-	-	1	106
大分県	-	-	-	-	-	-	-	-	-	-	-	-	-	-	-	-	-	156
宮崎県	-	-	-	-	-	-	-	-	-	-	-	-	-	-	-	-	3	117
鹿児島県	-	-	-	-	-	-	-	-	-	-	-	-	-	-	-	-	10	231
沖縄県	-	-	-	-	-	-	-	-	-	-	-	-	-	-	-	-	1	252

* 病原体がSARSコロナウイルスであるものに限る。
 ** 病原体がMERSコロナウイルスであるものに限る。2014年7月26日より届出対象疾患となりました。
 *** 2013年5月6日より届出対象疾患となりました。

報告数・累積報告数、疾病・都道府県別

2018年34週

	ジフテリア		重症急性 呼吸器症候群*		中東呼吸器 症候群**		鳥インフル エンザ(H5N1)		鳥インフル エンザ(H7N9)***		コレラ		細菌性赤痢		腸管出血性 大腸菌感染症		腸チフス	
	報告数	累積	報告数	累積	報告数	累積	報告数	累積	報告数	累積	報告数	累積	報告数	累積	報告数	累積	報告数	累積
総 数	-	-	-	-	-	-	-	-	-	-	3	7	107	211	2371	1	22	
北海道	-	-	-	-	-	-	-	-	-	-	-	-	4	8	108	-	1	
青森県	-	-	-	-	-	-	-	-	-	-	-	-	3	4	22	-	-	
岩手県	-	-	-	-	-	-	-	-	-	-	-	-	-	-	37	-	-	
宮城県	-	-	-	-	-	-	-	-	-	-	-	-	-	7	55	-	-	
秋田県	-	-	-	-	-	-	-	-	-	-	-	-	-	2	19	-	-	
山形県	-	-	-	-	-	-	-	-	-	-	-	-	-	-	31	-	1	
福島県	-	-	-	-	-	-	-	-	-	-	-	3	3	5	13	-	-	
茨城県	-	-	-	-	-	-	-	-	-	-	-	-	-	6	38	-	-	
栃木県	-	-	-	-	-	-	-	-	-	-	-	-	-	1	37	-	-	
群馬県	-	-	-	-	-	-	-	-	-	-	-	-	1	6	59	-	-	
埼玉県	-	-	-	-	-	-	-	-	-	-	1	1	16	30	185	-	1	
千葉県	-	-	-	-	-	-	-	-	-	-	-	1	7	11	158	-	1	
東京都	-	-	-	-	-	-	-	-	-	-	-	1	27	22	285	1	8	
神奈川県	-	-	-	-	-	-	-	-	-	-	-	-	7	14	186	-	-	
新潟県	-	-	-	-	-	-	-	-	-	-	-	-	1	4	24	-	-	
富山県	-	-	-	-	-	-	-	-	-	-	-	1	1	1	23	-	-	
石川県	-	-	-	-	-	-	-	-	-	-	-	-	-	3	50	-	-	
福井県	-	-	-	-	-	-	-	-	-	-	-	-	1	1	18	-	-	
山梨県	-	-	-	-	-	-	-	-	-	-	-	-	-	1	9	-	-	
長野県	-	-	-	-	-	-	-	-	-	-	-	-	1	5	74	-	1	
岐阜県	-	-	-	-	-	-	-	-	-	-	-	-	-	4	43	-	4	
静岡県	-	-	-	-	-	-	-	-	-	-	1	-	2	4	48	-	-	
愛知県	-	-	-	-	-	-	-	-	-	-	-	-	2	9	82	-	-	
三重県	-	-	-	-	-	-	-	-	-	-	-	-	2	2	28	-	-	
滋賀県	-	-	-	-	-	-	-	-	-	-	-	-	-	-	16	-	-	
京都府	-	-	-	-	-	-	-	-	-	-	-	-	5	1	33	-	-	
大阪府	-	-	-	-	-	-	-	-	-	-	-	-	8	11	161	-	1	
兵庫県	-	-	-	-	-	-	-	-	-	-	1	-	4	1	95	-	-	
奈良県	-	-	-	-	-	-	-	-	-	-	-	-	-	2	15	-	-	
和歌山県	-	-	-	-	-	-	-	-	-	-	-	-	-	1	13	-	-	
鳥取県	-	-	-	-	-	-	-	-	-	-	-	-	-	-	16	-	-	
島根県	-	-	-	-	-	-	-	-	-	-	-	-	-	1	8	-	-	
岡山県	-	-	-	-	-	-	-	-	-	-	-	-	-	5	39	-	1	
広島県	-	-	-	-	-	-	-	-	-	-	-	-	3	1	25	-	1	
山口県	-	-	-	-	-	-	-	-	-	-	-	-	1	2	23	-	-	
徳島県	-	-	-	-	-	-	-	-	-	-	-	-	-	1	9	-	-	
香川県	-	-	-	-	-	-	-	-	-	-	-	-	3	-	11	-	-	
愛媛県	-	-	-	-	-	-	-	-	-	-	-	-	1	3	12	-	-	
高知県	-	-	-	-	-	-	-	-	-	-	-	-	-	1	2	-	-	
福岡県	-	-	-	-	-	-	-	-	-	-	-	-	-	16	124	-	2	
佐賀県	-	-	-	-	-	-	-	-	-	-	-	-	1	1	11	-	-	
長崎県	-	-	-	-	-	-	-	-	-	-	-	-	2	7	31	-	-	
熊本県	-	-	-	-	-	-	-	-	-	-	-	-	1	-	12	-	-	
大分県	-	-	-	-	-	-	-	-	-	-	-	-	-	-	12	-	-	
宮崎県	-	-	-	-	-	-	-	-	-	-	-	-	-	5	18	-	-	
鹿児島県	-	-	-	-	-	-	-	-	-	-	-	-	-	2	44	-	-	
沖縄県	-	-	-	-	-	-	-	-	-	-	-	-	-	-	9	-	-	

報告数・累積報告数，疾病・都道府県別

2018年34週

	パラチフス		E型肝炎		ウエストナイル熱		A型肝炎		エキノコックス症		黄熱		オウム病		オムスク出血熱		回帰熱	
	報告数	累積	報告数	累積	報告数	累積	報告数	累積	報告数	累積	報告数	累積	報告数	累積	報告数	累積	報告数	累積
総数	-	13	6	285	-	-	20	692	-	7	-	-	-	5	-	-	-	5
北海道	-	-	-	60	-	-	-	6	-	7	-	-	-	-	-	-	-	5
青森県	-	-	-	1	-	-	-	1	-	-	-	-	-	-	-	-	-	-
岩手県	-	-	-	2	-	-	-	1	-	-	-	-	-	-	-	-	-	-
宮城県	-	-	-	6	-	-	-	4	-	-	-	-	-	-	-	-	-	-
秋田県	-	-	-	2	-	-	-	-	-	-	-	-	-	-	-	-	-	-
山形県	-	-	1	2	-	-	-	-	-	-	-	-	-	-	-	-	-	-
福島県	-	-	-	5	-	-	-	4	-	-	-	-	-	-	-	-	-	-
茨城県	-	-	1	6	-	-	-	9	-	-	-	-	-	-	-	-	-	-
栃木県	-	-	-	3	-	-	-	18	-	-	-	-	-	-	-	-	-	-
群馬県	-	-	-	8	-	-	1	9	-	-	-	-	-	-	-	-	-	-
埼玉県	-	2	-	23	-	-	-	37	-	-	-	-	-	1	-	-	-	-
千葉県	-	-	1	15	-	-	-	25	-	-	-	-	-	-	-	-	-	-
東京都	-	7	1	60	-	-	8	327	-	-	-	-	-	1	-	-	-	-
神奈川県	-	-	1	23	-	-	5	68	-	-	-	-	-	-	-	-	-	-
新潟県	-	-	-	6	-	-	1	12	-	-	-	-	-	-	-	-	-	-
富山県	-	-	-	1	-	-	-	3	-	-	-	-	-	-	-	-	-	-
石川県	-	-	-	3	-	-	-	-	-	-	-	-	-	-	-	-	-	-
福井県	-	-	-	4	-	-	-	4	-	-	-	-	-	1	-	-	-	-
山梨県	-	-	-	2	-	-	-	3	-	-	-	-	-	-	-	-	-	-
長野県	-	-	-	4	-	-	-	6	-	-	-	-	-	-	-	-	-	-
岐阜県	-	1	-	1	-	-	-	1	-	-	-	-	-	-	-	-	-	-
静岡県	-	-	-	2	-	-	-	4	-	-	-	-	-	1	-	-	-	-
愛知県	-	-	-	5	-	-	1	21	-	-	-	-	-	-	-	-	-	-
三重県	-	1	-	1	-	-	-	3	-	-	-	-	-	-	-	-	-	-
滋賀県	-	-	-	1	-	-	-	-	-	-	-	-	-	-	-	-	-	-
京都府	-	-	-	2	-	-	-	10	-	-	-	-	-	-	-	-	-	-
大阪府	-	1	1	8	-	-	1	34	-	-	-	-	-	-	-	-	-	-
兵庫県	-	1	-	8	-	-	-	8	-	-	-	-	-	-	-	-	-	-
奈良県	-	-	-	-	-	-	2	7	-	-	-	-	-	-	-	-	-	-
和歌山県	-	-	-	-	-	-	-	4	-	-	-	-	-	-	-	-	-	-
鳥取県	-	-	-	2	-	-	-	3	-	-	-	-	-	-	-	-	-	-
島根県	-	-	-	1	-	-	-	1	-	-	-	-	-	-	-	-	-	-
岡山県	-	-	-	1	-	-	1	5	-	-	-	-	-	-	-	-	-	-
広島県	-	-	-	4	-	-	-	3	-	-	-	-	-	-	-	-	-	-
山口県	-	-	-	1	-	-	-	1	-	-	-	-	-	-	-	-	-	-
徳島県	-	-	-	-	-	-	-	-	-	-	-	-	-	-	-	-	-	-
香川県	-	-	-	-	-	-	-	1	-	-	-	-	-	-	-	-	-	-
愛媛県	-	-	-	-	-	-	-	2	-	-	-	-	-	-	-	-	-	-
高知県	-	-	-	-	-	-	-	-	-	-	-	-	-	-	-	-	-	-
福岡県	-	-	-	4	-	-	-	14	-	-	-	-	-	1	-	-	-	-
佐賀県	-	-	-	1	-	-	-	1	-	-	-	-	-	-	-	-	-	-
長崎県	-	-	-	1	-	-	-	1	-	-	-	-	-	-	-	-	-	-
熊本県	-	-	-	1	-	-	-	2	-	-	-	-	-	-	-	-	-	-
大分県	-	-	-	-	-	-	-	2	-	-	-	-	-	-	-	-	-	-
宮崎県	-	-	-	3	-	-	-	22	-	-	-	-	-	-	-	-	-	-
鹿児島県	-	-	-	2	-	-	-	1	-	-	-	-	-	-	-	-	-	-
沖縄県	-	-	-	-	-	-	-	4	-	-	-	-	-	-	-	-	-	-

*2016年2月15日より届出対象疾患となりました。

**2013年3月4日より届出対象疾患となりました。

報告数・累積報告数，疾病・都道府県別

2018年34週

	キャサナル 森林病		Q 熱		狂犬病		コクシジ オイドス症		サル痘		ジカウイルス 感染症*		重症熱性血小板 減少症候群**		腎症候性出血熱		西部ウマ脳炎	
	報告数	累積	報告数	累積	報告数	累積	報告数	累積	報告数	累積	報告数	累積	報告数	累積	報告数	累積	報告数	累積
総 数	-	-	-	3	-	-	-	2	-	-	-	-	2	56	-	-	-	-
北海道	-	-	-	-	-	-	-	-	-	-	-	-	-	-	-	-	-	-
青森県	-	-	-	-	-	-	-	-	-	-	-	-	-	-	-	-	-	-
岩手県	-	-	-	-	-	-	-	-	-	-	-	-	-	-	-	-	-	-
宮城県	-	-	-	-	-	-	-	-	-	-	-	-	-	-	-	-	-	-
秋田県	-	-	-	-	-	-	-	-	-	-	-	-	-	-	-	-	-	-
山形県	-	-	-	-	-	-	-	-	-	-	-	-	-	-	-	-	-	-
福島県	-	-	-	-	-	-	-	-	-	-	-	-	-	-	-	-	-	-
茨城県	-	-	-	-	-	-	-	-	-	-	-	-	-	-	-	-	-	-
栃木県	-	-	-	-	-	-	1	-	-	-	-	-	-	-	-	-	-	-
群馬県	-	-	-	-	-	-	-	-	-	-	-	-	-	-	-	-	-	-
埼玉県	-	-	-	-	-	-	-	-	-	-	-	-	-	-	-	-	-	-
千葉県	-	-	-	-	-	-	-	-	-	-	-	-	-	-	-	-	-	-
東京都	-	-	-	2	-	-	-	-	-	-	-	-	-	-	-	-	-	-
神奈川県	-	-	-	-	-	-	-	-	-	-	-	-	-	-	-	-	-	-
新潟県	-	-	-	-	-	-	-	-	-	-	-	-	-	-	-	-	-	-
富山県	-	-	-	-	-	-	-	-	-	-	-	-	-	-	-	-	-	-
石川県	-	-	-	-	-	-	-	-	-	-	-	-	-	-	-	-	-	-
福井県	-	-	-	-	-	-	-	-	-	-	-	-	-	-	-	-	-	-
山梨県	-	-	-	-	-	-	-	-	-	-	-	-	-	-	-	-	-	-
長野県	-	-	-	-	-	-	-	-	-	-	-	-	-	-	-	-	-	-
岐阜県	-	-	-	-	-	-	-	-	-	-	-	-	-	-	-	-	-	-
静岡県	-	-	-	-	-	-	-	-	-	-	-	-	-	-	-	-	-	-
愛知県	-	-	-	-	-	-	-	-	-	-	-	-	-	-	-	-	-	-
三重県	-	-	-	-	-	-	-	-	-	-	-	-	1	-	-	-	-	-
滋賀県	-	-	-	-	-	-	-	-	-	-	-	-	-	-	-	-	-	-
京都府	-	-	-	-	-	-	-	-	-	-	-	-	1	-	-	-	-	-
大阪府	-	-	-	-	-	-	1	-	-	-	-	-	1	-	-	-	-	-
兵庫県	-	-	-	1	-	-	-	-	-	-	-	-	-	-	-	-	-	-
奈良県	-	-	-	-	-	-	-	-	-	-	-	-	-	-	-	-	-	-
和歌山県	-	-	-	-	-	-	-	-	-	-	-	-	4	-	-	-	-	-
鳥取県	-	-	-	-	-	-	-	-	-	-	-	-	-	-	-	-	-	-
島根県	-	-	-	-	-	-	-	-	-	-	-	-	2	-	-	-	-	-
岡山県	-	-	-	-	-	-	-	-	-	-	-	-	1	-	-	-	-	-
広島県	-	-	-	-	-	-	-	-	-	-	-	-	5	-	-	-	-	-
山口県	-	-	-	-	-	-	-	-	-	-	-	-	6	-	-	-	-	-
徳島県	-	-	-	-	-	-	-	-	-	-	-	-	1	-	-	-	-	-
香川県	-	-	-	-	-	-	-	-	-	-	-	-	-	-	-	-	-	-
愛媛県	-	-	-	-	-	-	-	-	-	-	-	-	2	-	-	-	-	-
高知県	-	-	-	-	-	-	-	-	-	-	-	-	5	-	-	-	-	-
福岡県	-	-	-	-	-	-	-	-	-	-	-	-	1	-	-	-	-	-
佐賀県	-	-	-	-	-	-	-	-	-	-	-	-	1	-	-	-	-	-
長崎県	-	-	-	-	-	-	-	-	-	-	-	-	4	-	-	-	-	-
熊本県	-	-	-	-	-	-	-	-	-	-	-	-	3	-	-	-	-	-
大分県	-	-	-	-	-	-	-	-	-	-	-	-	1	-	-	-	-	-
宮崎県	-	-	-	-	-	-	-	-	-	-	-	-	1	9	-	-	-	-
鹿児島県	-	-	-	-	-	-	-	-	-	-	-	-	1	8	-	-	-	-
沖縄県	-	-	-	-	-	-	-	-	-	-	-	-	-	-	-	-	-	-

*鳥インフルエンザ(H5N1及びH7N9)を除く。

報告数・累積報告数, 疾病・都道府県別

2018年34週

	ダニ媒介脳炎		炭 疽		チクングニア熱		つつが虫病		デング熱		東部ウマ脳炎		鳥インフルエンザ*		ニパウイルス感染症		日本紅斑熱	
	報告数	累積	報告数	累積	報告数	累積	報告数	累積	報告数	累積	報告数	累積	報告数	累積	報告数	累積	報告数	累積
総 数	-	1	-	-	-	1	1	97	9	100	-	-	-	-	-	-	13	153
北海道	-	1	-	-	-	1	-	-	-	1	-	-	-	-	-	-	-	-
青森県	-	-	-	-	-	-	-	4	-	-	-	-	-	-	-	-	-	-
岩手県	-	-	-	-	-	-	-	1	-	-	-	-	-	-	-	-	-	-
宮城県	-	-	-	-	-	-	-	3	-	1	-	-	-	-	-	-	-	-
秋田県	-	-	-	-	-	-	-	4	-	-	-	-	-	-	-	-	-	-
山形県	-	-	-	-	-	-	-	7	-	1	-	-	-	-	-	-	-	-
福島県	-	-	-	-	-	-	-	11	-	2	-	-	-	-	-	-	-	-
茨城県	-	-	-	-	-	-	-	2	-	2	-	-	-	-	-	-	-	-
栃木県	-	-	-	-	-	-	-	1	-	-	-	-	-	-	-	-	-	-
群馬県	-	-	-	-	-	-	-	5	-	1	-	-	-	-	-	-	-	-
埼玉県	-	-	-	-	-	-	-	2	-	1	-	-	-	-	-	-	-	-
千葉県	-	-	-	-	-	-	-	5	-	3	-	-	-	-	-	-	-	4
東京都	-	-	-	-	-	-	-	4	4	31	-	-	-	-	-	-	-	-
神奈川県	-	-	-	-	-	-	-	1	3	10	-	-	-	-	-	-	-	-
新潟県	-	-	-	-	-	-	-	5	-	4	-	-	-	-	-	-	-	-
富山県	-	-	-	-	-	-	-	1	-	-	-	-	-	-	-	-	-	-
石川県	-	-	-	-	-	-	-	-	-	-	-	-	-	-	-	-	-	-
福井県	-	-	-	-	-	-	-	-	-	-	-	-	-	-	-	-	-	-
山梨県	-	-	-	-	-	-	-	-	-	1	-	-	-	-	-	-	-	-
長野県	-	-	-	-	-	-	-	2	-	1	-	-	-	-	-	-	-	1
岐阜県	-	-	-	-	-	-	-	4	1	3	-	-	-	-	-	-	-	-
静岡県	-	-	-	-	-	-	-	1	-	3	-	-	-	-	-	-	-	1
愛知県	-	-	-	-	-	-	-	1	-	9	-	-	-	-	-	-	-	-
三重県	-	-	-	-	-	-	-	-	-	-	-	-	-	-	-	-	2	21
滋賀県	-	-	-	-	-	-	-	-	-	-	-	-	-	-	-	-	-	-
京都府	-	-	-	-	-	-	-	-	-	-	-	-	-	-	-	-	-	2
大阪府	-	-	-	-	-	-	-	-	-	10	-	-	-	-	-	-	-	3
兵庫県	-	-	-	-	-	-	-	-	-	6	-	-	-	-	-	-	-	3
奈良県	-	-	-	-	-	-	-	-	-	2	-	-	-	-	-	-	-	-
和歌山県	-	-	-	-	-	-	-	1	-	-	-	-	-	-	-	-	3	18
鳥取県	-	-	-	-	-	-	-	1	-	1	-	-	-	-	-	-	-	1
島根県	-	-	-	-	-	-	-	2	-	-	-	-	-	-	-	-	-	4
岡山県	-	-	-	-	-	-	-	2	-	-	-	-	-	-	-	-	-	5
広島県	-	-	-	-	-	-	-	3	-	2	-	-	-	-	-	-	3	22
山口県	-	-	-	-	-	-	-	1	1	2	-	-	-	-	-	-	-	-
徳島県	-	-	-	-	-	-	-	-	-	-	-	-	-	-	-	-	1	3
香川県	-	-	-	-	-	-	-	-	-	-	-	-	-	-	-	-	-	2
愛媛県	-	-	-	-	-	-	-	-	-	-	-	-	-	-	-	-	-	6
高知県	-	-	-	-	-	-	-	-	-	-	-	-	-	-	-	-	-	10
福岡県	-	-	-	-	-	-	-	3	-	-	-	-	-	-	-	-	-	3
佐賀県	-	-	-	-	-	-	-	-	-	-	-	-	-	-	-	-	-	7
長崎県	-	-	-	-	-	-	1	2	-	-	-	-	-	-	-	-	1	11
熊本県	-	-	-	-	-	-	-	1	-	-	-	-	-	-	-	-	-	3
大分県	-	-	-	-	-	-	-	-	-	2	-	-	-	-	-	-	-	-
宮崎県	-	-	-	-	-	-	-	1	-	1	-	-	-	-	-	-	2	12
鹿児島県	-	-	-	-	-	-	-	16	-	-	-	-	-	-	-	-	1	11
沖縄県	-	-	-	-	-	-	-	-	-	-	-	-	-	-	-	-	-	-

報告数・累積報告数, 疾病・都道府県別

2018年34週

	日本脳炎		ハンタウイルス 肺症候群		Bウイルス病		鼻 疽		ブルセラ症		ベネズエラ ウマ脳炎		ヘンドラウイルス 感 染 症		発しんチフス		ボツリヌス症	
	報告数	累積	報告数	累積	報告数	累積	報告数	累積	報告数	累積	報告数	累積	報告数	累積	報告数	累積	報告数	累積
総 数	-	-	-	-	-	-	-	-	1	3	-	-	-	-	-	-	-	2
北海道	-	-	-	-	-	-	-	-	-	-	-	-	-	-	-	-	-	-
青森県	-	-	-	-	-	-	-	-	-	-	-	-	-	-	-	-	-	-
岩手県	-	-	-	-	-	-	-	-	-	-	-	-	-	-	-	-	-	-
宮城県	-	-	-	-	-	-	-	-	-	-	-	-	-	-	-	-	-	-
秋田県	-	-	-	-	-	-	-	-	-	-	-	-	-	-	-	-	-	-
山形県	-	-	-	-	-	-	-	-	-	-	-	-	-	-	-	-	-	-
福島県	-	-	-	-	-	-	-	-	-	-	-	-	-	-	-	-	-	-
茨城県	-	-	-	-	-	-	-	-	-	-	-	-	-	-	-	-	-	-
栃木県	-	-	-	-	-	-	-	-	-	-	-	-	-	-	-	-	-	-
群馬県	-	-	-	-	-	-	-	-	1	1	-	-	-	-	-	-	-	-
埼玉県	-	-	-	-	-	-	-	-	-	-	-	-	-	-	-	-	-	-
千葉県	-	-	-	-	-	-	-	-	-	1	-	-	-	-	-	-	-	-
東京都	-	-	-	-	-	-	-	-	-	-	-	-	-	-	-	-	-	1
神奈川県	-	-	-	-	-	-	-	-	-	-	-	-	-	-	-	-	-	-
新潟県	-	-	-	-	-	-	-	-	-	-	-	-	-	-	-	-	-	-
富山県	-	-	-	-	-	-	-	-	-	-	-	-	-	-	-	-	-	-
石川県	-	-	-	-	-	-	-	-	-	1	-	-	-	-	-	-	-	-
福井県	-	-	-	-	-	-	-	-	-	-	-	-	-	-	-	-	-	-
山梨県	-	-	-	-	-	-	-	-	-	-	-	-	-	-	-	-	-	-
長野県	-	-	-	-	-	-	-	-	-	-	-	-	-	-	-	-	-	-
岐阜県	-	-	-	-	-	-	-	-	-	-	-	-	-	-	-	-	-	-
静岡県	-	-	-	-	-	-	-	-	-	-	-	-	-	-	-	-	-	-
愛知県	-	-	-	-	-	-	-	-	-	-	-	-	-	-	-	-	-	-
三重県	-	-	-	-	-	-	-	-	-	-	-	-	-	-	-	-	-	-
滋賀県	-	-	-	-	-	-	-	-	-	-	-	-	-	-	-	-	-	-
京都府	-	-	-	-	-	-	-	-	-	-	-	-	-	-	-	-	-	-
大阪府	-	-	-	-	-	-	-	-	-	-	-	-	-	-	-	-	-	-
兵庫県	-	-	-	-	-	-	-	-	-	-	-	-	-	-	-	-	-	-
奈良県	-	-	-	-	-	-	-	-	-	-	-	-	-	-	-	-	-	-
和歌山県	-	-	-	-	-	-	-	-	-	-	-	-	-	-	-	-	-	-
鳥取県	-	-	-	-	-	-	-	-	-	-	-	-	-	-	-	-	-	-
島根県	-	-	-	-	-	-	-	-	-	-	-	-	-	-	-	-	-	-
岡山県	-	-	-	-	-	-	-	-	-	-	-	-	-	-	-	-	-	1
広島県	-	-	-	-	-	-	-	-	-	-	-	-	-	-	-	-	-	-
山口県	-	-	-	-	-	-	-	-	-	-	-	-	-	-	-	-	-	-
徳島県	-	-	-	-	-	-	-	-	-	-	-	-	-	-	-	-	-	-
香川県	-	-	-	-	-	-	-	-	-	-	-	-	-	-	-	-	-	-
愛媛県	-	-	-	-	-	-	-	-	-	-	-	-	-	-	-	-	-	-
高知県	-	-	-	-	-	-	-	-	-	-	-	-	-	-	-	-	-	-
福岡県	-	-	-	-	-	-	-	-	-	-	-	-	-	-	-	-	-	-
佐賀県	-	-	-	-	-	-	-	-	-	-	-	-	-	-	-	-	-	-
長崎県	-	-	-	-	-	-	-	-	-	-	-	-	-	-	-	-	-	-
熊本県	-	-	-	-	-	-	-	-	-	-	-	-	-	-	-	-	-	-
大分県	-	-	-	-	-	-	-	-	-	-	-	-	-	-	-	-	-	-
宮崎県	-	-	-	-	-	-	-	-	-	-	-	-	-	-	-	-	-	-
鹿児島県	-	-	-	-	-	-	-	-	-	-	-	-	-	-	-	-	-	-
沖縄県	-	-	-	-	-	-	-	-	-	-	-	-	-	-	-	-	-	-

報告数・累積報告数, 疾病・都道府県別

2018年34週

	マラリア		野 兎 病		ライム病		リッサウイルス 感 染 症		リフトバレー熱		類 鼻 疽		レジオネラ症		レプトスピラ症		ロッキー山 紅 斑 熱	
	報告数	累積	報告数	累積	報告数	累積	報告数	累積	報告数	累積	報告数	累積	報告数	累積	報告数	累積	報告数	累積
総 数	1	32	-	-	-	6	-	-	-	-	-	2	33	1225	-	4	-	-
北海道	-	1	-	-	-	3	-	-	-	-	-	-	18	-	-	-	-	-
青森県	-	-	-	-	-	-	-	-	-	-	-	-	4	-	-	-	-	-
岩手県	-	-	-	-	-	-	-	-	-	-	-	-	5	-	-	-	-	-
宮城県	-	-	-	-	-	-	-	-	-	-	-	1	17	-	-	-	-	-
秋田県	-	-	-	-	-	-	-	-	-	-	-	-	2	-	-	-	-	-
山形県	-	-	-	-	-	-	-	-	-	-	-	-	10	-	-	-	-	-
福島県	-	-	-	-	-	-	-	-	-	-	-	3	18	-	-	-	-	-
茨城県	-	2	-	-	-	-	-	-	-	-	-	3	33	-	-	-	-	-
栃木県	-	-	-	-	-	-	-	-	-	-	-	1	30	-	-	-	-	-
群馬県	-	-	-	-	-	-	-	-	-	-	-	-	32	-	-	-	-	-
埼玉県	-	4	-	-	-	-	-	-	-	-	-	1	66	-	-	-	-	-
千葉県	1	3	-	-	-	-	-	-	-	-	-	3	47	-	-	-	-	-
東京都	-	9	-	-	-	-	-	-	-	-	1	5	85	-	1	-	-	-
神奈川県	-	1	-	-	-	1	-	-	-	-	-	2	56	-	-	-	-	-
新潟県	-	-	-	-	-	-	-	-	-	-	-	-	28	-	-	-	-	-
富山県	-	-	-	-	-	-	-	-	-	-	-	1	32	-	-	-	-	-
石川県	-	-	-	-	-	-	-	-	-	-	-	1	13	-	-	-	-	-
福井県	-	-	-	-	-	1	-	-	-	-	-	1	7	-	-	-	-	-
山梨県	-	1	-	-	-	-	-	-	-	-	-	-	8	-	-	-	-	-
長野県	-	-	-	-	-	-	-	-	-	-	-	2	32	-	-	-	-	-
岐阜県	-	-	-	-	-	-	-	-	-	-	-	1	30	-	-	-	-	-
静岡県	-	1	-	-	-	-	-	-	-	-	-	-	41	-	1	-	-	-
愛知県	-	1	-	-	-	-	-	-	-	-	1	-	95	-	-	-	-	-
三重県	-	-	-	-	-	-	-	-	-	-	-	-	20	-	-	-	-	-
滋賀県	-	-	-	-	-	-	-	-	-	-	-	-	19	-	-	-	-	-
京都府	-	-	-	-	-	-	-	-	-	-	-	1	28	-	-	-	-	-
大阪府	-	3	-	-	-	-	-	-	-	-	-	2	79	-	-	-	-	-
兵庫県	-	1	-	-	-	-	-	-	-	-	-	-	48	-	1	-	-	-
奈良県	-	-	-	-	-	-	-	-	-	-	-	-	12	-	-	-	-	-
和歌山県	-	-	-	-	-	-	-	-	-	-	-	-	13	-	-	-	-	-
鳥取県	-	-	-	-	-	-	-	-	-	-	-	-	11	-	1	-	-	-
島根県	-	-	-	-	-	-	-	-	-	-	-	-	9	-	-	-	-	-
岡山県	-	-	-	-	-	-	-	-	-	-	-	-	48	-	-	-	-	-
広島県	-	-	-	-	-	-	-	-	-	-	-	3	70	-	-	-	-	-
山口県	-	-	-	-	-	-	-	-	-	-	-	-	13	-	-	-	-	-
徳島県	-	-	-	-	-	-	-	-	-	-	-	-	11	-	-	-	-	-
香川県	-	-	-	-	-	-	-	-	-	-	-	-	11	-	-	-	-	-
愛媛県	-	-	-	-	-	-	-	-	-	-	-	-	14	-	-	-	-	-
高知県	-	-	-	-	-	-	-	-	-	-	-	-	3	-	-	-	-	-
福岡県	-	1	-	-	-	-	-	-	-	-	-	1	36	-	-	-	-	-
佐賀県	-	1	-	-	-	-	-	-	-	-	-	1	8	-	-	-	-	-
長崎県	-	2	-	-	-	-	-	-	-	-	-	-	8	-	-	-	-	-
熊本県	-	-	-	-	-	-	-	-	-	-	-	-	15	-	-	-	-	-
大分県	-	-	-	-	-	1	-	-	-	-	-	-	13	-	-	-	-	-
宮崎県	-	-	-	-	-	-	-	-	-	-	-	-	5	-	-	-	-	-
鹿児島県	-	-	-	-	-	-	-	-	-	-	-	-	6	-	-	-	-	-
沖縄県	-	1	-	-	-	-	-	-	-	-	-	-	16	-	-	-	-	-

*E型肝炎及びA型肝炎を除く。

**2014年9月19日より届出対象疾患となりました。

***急性灰白髄炎を除く。2018年5月1日より届出対象疾患となりました。

****ウエストナイル脳炎、西部ウマ脳炎、ダニ媒介脳炎、東部ウマ脳炎、日本脳炎、ベネズエラウマ脳炎及びリフトバレー熱を除く。

報告数・累積報告数、疾病・都道府県別

2018年34週

	アメルバ赤痢		ウイルス性肝炎*		カリバネム耐性 腸内細菌科細菌感染症**		急性弛緩性 麻痺***		急性脳炎****		クリプト スポリジウム症		クロイツフェルト ・ヤコブ病		劇症型溶血性 レンサ球菌感染症		後天性免疫不全 症候群	
	報告数	累積	報告数	累積	報告数	累積	報告数	累積	報告数	累積	報告数	累積	報告数	累積	報告数	累積	報告数	累積
総 数	11	539	5	146	43	1238	5	26	4	477	-	11	1	138	7	478	17	848
北海道	-	13	-	6	-	27	-	-	1	8	-	4	-	6	-	11	-	20
青森県	-	2	-	-	1	18	-	-	-	1	-	-	-	3	-	4	-	3
岩手県	-	6	-	-	-	4	-	-	-	2	-	-	-	2	-	4	-	1
宮城県	-	8	-	2	1	16	-	-	-	-	-	1	-	-	-	10	-	9
秋田県	-	1	-	2	1	8	-	-	-	6	-	-	-	1	-	5	-	-
山形県	-	1	-	1	-	4	-	-	-	1	-	-	1	4	-	4	1	2
福島県	-	10	-	-	2	37	-	-	-	7	-	-	-	2	1	11	-	5
茨城県	1	12	-	3	1	14	-	2	-	19	-	-	-	2	-	6	-	12
栃木県	-	6	-	3	-	13	1	1	-	6	-	-	-	2	-	11	1	12
群馬県	-	3	-	3	2	18	-	-	-	7	-	-	-	7	-	9	-	7
埼玉県	2	26	1	4	1	45	-	2	1	28	-	-	-	2	1	22	1	24
千葉県	2	25	1	11	3	55	-	1	1	55	-	-	-	4	1	20	-	36
東京都	1	99	1	35	4	123	1	3	-	43	-	3	-	16	-	60	5	263
神奈川県	2	48	1	9	4	133	-	2	-	25	-	-	-	10	-	39	1	48
新潟県	-	10	-	6	1	19	-	-	-	12	-	-	-	4	-	2	-	5
富山県	-	1	-	-	-	10	-	1	-	4	-	-	-	-	-	15	-	-
石川県	-	3	1	3	-	16	-	1	-	1	-	-	-	1	-	4	-	2
福井県	-	1	-	-	-	6	-	1	-	3	-	-	-	2	-	2	-	1
山梨県	-	4	-	1	-	2	1	1	-	5	-	-	-	2	-	1	-	-
長野県	-	12	-	2	1	23	-	-	-	9	-	-	-	3	1	7	-	8
岐阜県	-	13	-	1	-	10	-	-	-	5	-	-	-	-	-	9	-	16
静岡県	-	9	-	-	2	24	-	1	-	16	-	-	-	4	1	21	1	21
愛知県	-	32	-	3	4	84	-	1	-	23	-	-	-	2	1	32	2	68
三重県	-	6	-	1	1	23	-	2	-	9	-	-	-	1	-	4	-	10
滋賀県	1	4	-	1	1	6	-	-	-	3	-	-	-	6	-	6	-	4
京都府	-	17	-	3	-	27	-	1	1	7	-	-	-	3	-	7	-	10
大阪府	1	49	-	5	4	114	1	2	-	20	-	-	-	9	1	22	1	95
兵庫県	-	21	-	9	1	45	-	2	-	24	-	1	-	5	-	25	-	18
奈良県	-	6	-	1	1	22	-	-	-	5	-	-	-	1	-	8	1	5
和歌山県	-	1	-	1	-	6	-	-	-	4	-	-	-	1	-	1	-	1
鳥取県	-	4	-	-	-	6	-	-	-	1	-	-	-	2	-	2	-	2
島根県	-	1	-	-	1	6	-	-	-	1	-	-	-	-	-	2	-	1
岡山県	-	13	-	4	-	14	1	1	-	4	-	-	-	2	-	13	-	11
広島県	-	13	-	4	-	35	-	-	-	11	-	-	-	6	-	7	1	14
山口県	-	1	-	-	-	15	-	-	-	11	-	-	-	3	-	6	-	2
徳島県	1	3	-	2	-	4	-	-	-	2	-	-	-	1	-	3	-	6
香川県	-	2	-	1	-	8	-	-	-	1	-	-	-	-	-	6	-	2
愛媛県	-	2	-	-	-	5	-	-	-	1	-	-	-	2	-	4	-	5
高知県	-	1	-	-	1	13	-	-	-	-	-	-	-	1	-	4	-	7
福岡県	-	22	-	4	4	86	-	-	-	25	-	-	-	6	-	15	2	46
佐賀県	-	2	-	1	-	11	-	-	-	-	-	-	-	3	-	2	-	5
長崎県	-	3	-	1	-	37	-	-	-	2	-	-	-	3	-	8	-	4
熊本県	-	8	-	2	1	15	-	-	-	1	-	-	-	-	-	9	-	5
大分県	-	5	-	2	-	5	-	1	-	14	-	-	-	-	-	2	-	10
宮崎県	-	1	-	4	-	7	-	-	-	6	-	-	-	2	-	1	-	4
鹿児島県	-	5	-	3	-	9	-	-	-	20	-	2	-	2	-	3	-	5
沖縄県	-	4	-	2	-	10	-	-	-	19	-	-	-	-	-	9	-	13

*2013年4月1日より届出対象疾患となりました。
 **2014年9月19日より届出対象疾患となりました。

報告数・累積報告数, 疾病・都道府県別

2018年34週

	ジアルジア症		侵襲性インフルエンザ菌感染症*		侵襲性髄膜炎菌感染症*		侵襲性肺炎球菌感染症*		水痘** (入院例に限る)		先天性風しん症候群		梅毒		播種性 クリプトコックス症**		破傷風	
	報告数	累積	報告数	累積	報告数	累積	報告数	累積	報告数	累積	報告数	累積	報告数	累積	報告数	累積	報告数	累積
総数	1	49	4	321	-	25	25	2289	4	285	-	-	94	4376	5	125	1	74
北海道	-	2	-	14	-	-	2	67	1	8	-	-	4	70	-	1	-	7
青森県	-	-	-	1	-	-	-	10	-	4	-	-	-	24	-	1	-	-
岩手県	-	-	-	1	-	-	-	13	-	2	-	-	-	19	-	-	-	1
宮城県	-	1	-	6	-	-	1	33	-	2	-	-	1	63	-	-	-	1
秋田県	-	-	-	1	-	-	-	12	-	5	-	-	-	7	-	1	-	-
山形県	-	1	-	3	-	1	-	23	-	3	-	-	-	5	-	1	-	2
福島県	-	-	-	5	-	-	-	17	-	4	-	-	3	62	-	3	-	1
茨城県	-	6	-	3	-	-	-	39	-	3	-	-	1	79	-	-	-	2
栃木県	-	-	-	2	-	-	-	27	-	3	-	-	2	28	-	3	-	4
群馬県	-	-	1	6	-	-	-	31	-	1	-	-	5	55	-	1	-	2
埼玉県	-	2	-	17	-	1	2	98	-	8	-	-	4	138	-	2	-	2
千葉県	-	1	-	12	-	1	2	117	1	21	-	-	2	98	1	7	-	5
東京都	-	12	-	23	-	6	1	266	-	40	-	-	23	1111	1	14	-	2
神奈川県	1	5	-	28	-	1	1	159	1	38	-	-	8	243	-	6	-	2
新潟県	-	1	1	12	-	-	-	51	-	2	-	-	1	46	-	1	-	1
富山県	-	-	-	4	-	-	1	28	-	4	-	-	-	8	-	3	-	-
石川県	-	-	-	1	-	-	-	19	-	2	-	-	-	7	-	1	-	-
福井県	-	-	-	-	-	-	-	11	-	2	-	-	-	12	-	3	-	-
山梨県	-	-	-	-	-	1	1	7	-	1	-	-	-	10	-	-	-	2
長野県	-	-	-	6	-	-	-	41	-	3	-	-	-	23	1	3	-	3
岐阜県	-	2	-	7	-	-	-	28	-	2	-	-	1	44	-	3	-	-
静岡県	-	-	-	5	-	-	-	69	-	3	-	-	1	55	-	5	-	1
愛知県	-	1	-	22	-	2	1	138	-	18	-	-	9	287	1	13	-	2
三重県	-	-	-	6	-	1	-	29	-	2	-	-	2	49	-	2	-	-
滋賀県	-	-	-	4	-	-	-	28	-	4	-	-	-	8	-	-	-	-
京都府	-	-	-	4	-	2	1	79	-	2	-	-	1	67	-	4	-	1
大阪府	-	5	2	51	-	2	3	192	-	20	-	-	12	765	-	4	-	1
兵庫県	-	4	-	13	-	4	5	175	-	10	-	-	3	161	-	5	-	2
奈良県	-	-	-	2	-	-	-	15	-	4	-	-	-	37	-	1	-	1
和歌山県	-	-	-	2	-	-	1	12	-	2	-	-	-	15	-	2	-	1
鳥取県	-	-	-	2	-	-	-	10	-	1	-	-	-	20	-	1	-	-
島根県	-	-	-	1	-	-	-	26	-	-	-	-	1	12	-	-	-	3
岡山県	-	-	-	1	-	1	-	33	-	2	-	-	2	116	-	2	-	1
広島県	-	-	-	3	-	-	-	19	-	8	-	-	3	113	-	3	-	3
山口県	-	-	-	1	-	-	1	29	-	3	-	-	-	33	-	3	-	1
徳島県	-	-	-	-	-	-	-	6	-	2	-	-	1	16	-	2	-	4
香川県	-	1	-	2	-	-	-	19	-	1	-	-	-	20	-	4	-	-
愛媛県	-	-	-	-	-	1	1	10	-	2	-	-	1	45	-	-	-	-
高知県	-	1	-	5	-	-	-	12	-	1	-	-	-	14	-	3	-	-
福岡県	-	2	-	9	-	-	-	107	-	21	-	-	3	200	-	6	-	4
佐賀県	-	-	-	-	-	-	-	14	-	4	-	-	-	9	1	1	-	1
長崎県	-	1	-	5	-	-	-	15	-	6	-	-	-	22	-	2	-	1
熊本県	-	1	-	3	-	-	-	26	1	6	-	-	-	59	-	1	-	-
大分県	-	-	-	-	-	-	-	18	-	2	-	-	-	26	-	1	1	2
宮崎県	-	-	-	3	-	-	-	20	-	1	-	-	-	2	-	4	-	4
鹿児島県	-	-	-	6	-	1	1	22	-	1	-	-	-	33	-	1	-	4
沖縄県	-	-	-	19	-	-	-	69	-	1	-	-	-	40	-	1	-	-

*2018年1月1日より届出対象疾患となりました。
 **2014年9月19日より届出対象疾患となりました。

報告数・累積報告数, 疾病・都道府県別

2018年34週

	バンコマイシン耐性 黄色ブドウ球菌感染症		バンコマイシン耐性 腸球菌感染症		百日咳*		風しん		麻しん		薬剤耐性アシネト バクテリウム感染症**	
	報告数	累積	報告数	累積	報告数	累積	報告数	累積	報告数	累積	報告数	累積
総数	-	-	2	48	260	5139	84	273	-	202	-	13
北海道	-	-	-	3	6	110	-	7	-	1	-	-
青森県	-	-	-	4	3	30	-	-	-	-	-	-
岩手県	-	-	-	-	-	29	-	-	-	-	-	-
宮城県	-	-	-	-	-	13	-	1	-	-	-	-
秋田県	-	-	-	-	1	23	-	-	-	-	-	-
山形県	-	-	1	1	2	85	1	1	-	-	-	-
福島県	-	-	-	-	7	41	-	-	-	10	-	-
茨城県	-	-	-	-	1	37	1	2	-	3	-	-
栃木県	-	-	-	-	1	36	1	1	-	-	-	-
群馬県	-	-	-	1	-	23	-	-	-	-	-	-
埼玉県	-	-	-	3	16	254	7	18	-	9	-	2
千葉県	-	-	-	2	13	228	23	84	-	6	-	-
東京都	-	-	1	4	52	927	19	72	-	14	-	3
神奈川県	-	-	-	2	25	275	15	24	-	4	-	2
新潟県	-	-	-	-	10	85	-	2	-	-	-	-
富山県	-	-	-	-	3	8	-	2	-	-	-	-
石川県	-	-	-	-	2	45	-	-	-	-	-	-
福井県	-	-	-	-	3	28	-	1	-	-	-	-
山梨県	-	-	-	-	3	34	-	1	-	2	-	-
長野県	-	-	-	-	3	41	1	2	-	1	-	-
岐阜県	-	-	-	-	-	42	1	2	-	-	-	-
静岡県	-	-	-	-	-	46	-	-	-	1	-	3
愛知県	-	-	-	1	16	176	2	9	-	26	-	-
三重県	-	-	-	-	10	44	1	5	-	-	-	-
滋賀県	-	-	-	1	9	71	-	-	-	-	-	-
京都府	-	-	-	-	3	72	-	2	-	-	-	-
大阪府	-	-	-	16	23	435	1	3	-	2	-	-
兵庫県	-	-	-	2	13	255	3	7	-	1	-	-
奈良県	-	-	-	4	1	42	-	1	-	1	-	-
和歌山県	-	-	-	-	2	29	1	1	-	-	-	-
鳥取県	-	-	-	-	-	53	-	-	-	-	-	-
島根県	-	-	-	-	1	26	-	1	-	-	-	-
岡山県	-	-	-	-	2	111	-	-	-	-	-	-
広島県	-	-	-	1	4	190	6	10	-	-	-	-
山口県	-	-	-	-	1	114	1	3	-	1	-	-
徳島県	-	-	-	-	-	5	-	-	-	-	-	-
香川県	-	-	-	-	-	249	-	-	-	-	-	-
愛媛県	-	-	-	-	4	79	-	-	-	-	-	1
高知県	-	-	-	-	1	153	-	-	-	-	-	-
福岡県	-	-	-	-	4	121	-	9	-	20	-	-
佐賀県	-	-	-	-	3	122	-	-	-	-	-	-
長崎県	-	-	-	-	-	11	-	-	-	-	-	-
熊本県	-	-	-	-	-	33	-	-	-	-	-	-
大分県	-	-	-	2	2	12	-	-	-	-	-	-
宮崎県	-	-	-	-	7	223	-	2	-	-	-	-
鹿児島県	-	-	-	-	3	52	-	-	-	-	-	1
沖縄県	-	-	-	1	-	21	-	-	-	100	-	1

注) 百日咳は2018年1月1日より全数把握対象疾患に変更となりました。

*鳥インフルエンザ及び新型インフルエンザ等感染症を除く。

**2018年9週より定点当たり報告数の表示が開始されました。

報告数・定点当たり報告数、疾病・都道府県別

2018年34週

	インフルエンザ*		RSウイルス感染症**		咽頭結膜熱		A群溶血性レンサ球菌咽頭炎		感染性胃腸炎		水痘		手足口病		伝染性紅斑		突発性発しん	
	報告数	定点当り	報告数	定点当り	報告数	定点当り	報告数	定点当り	報告数	定点当り	報告数	定点当り	報告数	定点当り	報告数	定点当り	報告数	定点当り
総数	169	0.03	4191	1.34	1037	0.33	3458	1.11	10186	3.26	707	0.23	3105	0.99	988	0.32	1414	0.45
北海道	4	0.02	89	0.64	46	0.33	225	1.61	222	1.59	59	0.42	550	3.93	8	0.06	46	0.33
青森県	-	-	31	0.74	3	0.07	30	0.71	98	2.33	5	0.12	91	2.17	6	0.14	15	0.36
岩手県	-	-	60	1.50	11	0.28	43	1.08	129	3.23	11	0.28	52	1.30	31	0.78	19	0.48
宮城県	-	-	68	1.15	18	0.31	52	0.88	173	2.93	22	0.37	81	1.37	44	0.75	36	0.61
秋田県	-	-	27	0.77	16	0.46	13	0.37	66	1.89	7	0.20	14	0.40	-	-	7	0.20
山形県	-	-	25	0.83	8	0.27	37	1.23	96	3.20	2	0.07	30	1.00	8	0.27	16	0.53
福島県	1	0.01	68	1.36	11	0.22	55	1.10	63	1.26	10	0.20	24	0.48	3	0.06	35	0.70
茨城県	5	0.04	60	0.80	17	0.23	59	0.79	189	2.52	7	0.09	44	0.59	13	0.17	18	0.24
栃木県	3	0.04	26	0.54	9	0.19	29	0.60	59	1.23	11	0.23	14	0.29	9	0.19	19	0.40
群馬県	-	-	31	0.58	13	0.25	70	1.32	144	2.72	9	0.17	58	1.09	6	0.11	22	0.42
埼玉県	-	-	142	0.90	52	0.33	206	1.30	568	3.59	27	0.17	122	0.77	57	0.36	68	0.43
千葉県	2	0.01	129	0.98	62	0.47	185	1.41	309	2.36	37	0.28	96	0.73	64	0.49	64	0.49
東京都	4	0.01	378	1.52	59	0.24	314	1.27	831	3.35	57	0.23	201	0.81	275	1.11	126	0.51
神奈川県	6	0.02	223	1.11	46	0.23	204	1.01	557	2.77	36	0.18	164	0.82	271	1.35	78	0.39
新潟県	6	0.07	90	1.58	43	0.75	67	1.18	196	3.44	21	0.37	18	0.32	19	0.33	34	0.60
富山県	-	-	19	0.66	8	0.28	22	0.76	110	3.79	8	0.28	13	0.45	2	0.07	13	0.45
石川県	-	-	45	1.55	4	0.14	54	1.86	103	3.55	14	0.48	14	0.48	9	0.31	8	0.28
福井県	-	-	31	1.41	7	0.32	28	1.27	74	3.36	14	0.64	21	0.95	1	0.05	6	0.27
山梨県	2	0.05	12	0.50	-	-	18	0.75	34	1.42	1	0.04	16	0.67	8	0.33	9	0.38
長野県	-	-	18	0.35	22	0.42	55	1.06	185	3.56	2	0.04	22	0.42	4	0.08	18	0.35
岐阜県	-	-	58	1.09	13	0.25	32	0.60	89	1.68	4	0.08	14	0.26	1	0.02	11	0.21
静岡県	7	0.05	109	1.22	38	0.43	61	0.69	283	3.18	15	0.17	39	0.44	22	0.25	30	0.34
愛知県	6	0.03	222	1.22	30	0.16	150	0.82	480	2.64	56	0.31	54	0.30	18	0.10	55	0.30
三重県	1	0.01	79	1.76	9	0.20	31	0.69	124	2.76	9	0.20	21	0.47	4	0.09	26	0.58
滋賀県	-	-	13	0.41	6	0.19	14	0.44	77	2.41	7	0.22	43	1.34	2	0.06	7	0.22
京都府	1	0.01	57	0.74	19	0.25	66	0.86	203	2.64	17	0.22	51	0.66	3	0.04	23	0.30
大阪府	5	0.02	338	1.70	93	0.47	235	1.18	690	3.47	70	0.35	146	0.73	33	0.17	104	0.52
兵庫県	3	0.02	154	1.19	37	0.29	80	0.62	572	4.43	30	0.23	100	0.78	6	0.05	47	0.36
奈良県	-	-	61	1.79	8	0.24	34	1.00	118	3.47	2	0.06	25	0.74	7	0.21	19	0.56
和歌山県	-	-	57	1.90	8	0.27	11	0.37	80	2.67	10	0.33	23	0.77	1	0.03	20	0.67
鳥取県	-	-	18	0.95	3	0.16	57	3.00	70	3.68	3	0.16	4	0.21	-	-	7	0.37
島根県	-	-	35	1.52	4	0.17	31	1.35	91	3.96	2	0.09	25	1.09	-	-	8	0.35
岡山県	-	-	71	1.31	15	0.28	57	1.06	314	5.81	7	0.13	22	0.41	9	0.17	26	0.48
広島県	1	0.01	78	1.08	16	0.22	86	1.19	252	3.50	10	0.14	82	1.14	2	0.03	35	0.49
山口県	-	-	80	1.70	7	0.15	76	1.62	138	2.94	7	0.15	33	0.70	1	0.02	11	0.23
徳島県	1	0.03	93	4.04	3	0.13	17	0.74	102	4.43	3	0.13	21	0.91	4	0.17	25	1.09
香川県	1	0.02	49	1.75	3	0.11	21	0.75	133	4.75	3	0.11	12	0.43	2	0.07	15	0.54
愛媛県	-	-	125	3.38	7	0.19	65	1.76	128	3.46	3	0.08	154	4.16	1	0.03	24	0.65
高知県	2	0.04	25	0.83	18	0.60	19	0.63	70	2.33	16	0.53	44	1.47	3	0.10	10	0.33
福岡県	2	0.01	229	1.91	83	0.69	228	1.90	607	5.06	20	0.17	137	1.14	19	0.16	98	0.82
佐賀県	4	0.10	50	2.17	16	0.70	21	0.91	47	2.04	3	0.13	17	0.74	3	0.13	13	0.57
長崎県	-	-	97	2.20	17	0.39	41	0.93	79	1.80	6	0.14	30	0.68	2	0.05	18	0.41
熊本県	1	0.01	107	2.14	17	0.34	58	1.16	182	3.64	3	0.06	73	1.46	-	-	30	0.60
大分県	13	0.22	87	2.42	5	0.14	41	1.14	298	8.28	20	0.56	62	1.72	-	-	30	0.83
宮崎県	4	0.07	146	4.17	18	0.51	50	1.43	232	6.63	4	0.11	53	1.51	1	0.03	34	0.97
鹿児島県	1	0.01	155	2.87	50	0.93	80	1.48	377	6.98	12	0.22	56	1.04	2	0.04	21	0.39
沖縄県	83	1.43	26	0.76	39	1.15	30	0.88	144	4.24	5	0.15	119	3.50	4	0.12	10	0.29

*髄膜炎菌、肺炎球菌、インフルエンザ菌を原因として同定された場合を除く。
 **オウム病を除く。
 ***病原体がロタウイルスであるものに限る。2013年10月14日より届出対象疾患となりました。

報告数・定点当り報告数, 疾病・都道府県別

2018年34週

	ヘルパンギーナ		流行性耳下腺炎		急性出血性結膜炎		流行性角結膜炎		細菌性髄膜炎*		無菌性髄膜炎		マイコプラズマ肺炎		クラミジア肺炎**		感染性胃腸炎(ロタウイルス)***	
	報告数	定点当り	報告数	定点当り	報告数	定点当り	報告数	定点当り	報告数	定点当り	報告数	定点当り	報告数	定点当り	報告数	定点当り	報告数	定点当り
総数	4896	1.57	442	0.14	8	0.01	757	1.10	7	0.01	24	0.05	99	0.21	3	0.01	6	0.01
北海道	339	2.42	8	0.06	-	-	14	0.50	1	0.04	-	-	6	0.26	-	-	-	-
青森県	87	2.07	15	0.36	-	-	1	0.09	-	-	-	-	6	1.00	-	-	-	-
岩手県	62	1.55	7	0.18	-	-	9	0.64	-	-	-	-	2	0.11	-	-	-	-
宮城県	238	4.03	7	0.12	-	-	1	0.08	-	-	-	-	5	0.42	-	-	-	-
秋田県	48	1.37	3	0.09	1	0.14	3	0.43	-	-	1	0.13	20	2.50	-	-	-	-
山形県	166	5.53	3	0.10	-	-	8	1.00	-	-	-	-	3	0.30	-	-	-	-
福島県	142	2.84	3	0.06	-	-	21	1.62	-	-	-	-	-	-	-	-	-	-
茨城県	104	1.39	6	0.08	-	-	21	1.24	-	-	-	-	1	0.08	-	-	-	-
栃木県	47	0.98	3	0.06	-	-	3	0.25	1	0.14	1	0.14	3	0.43	-	-	-	-
群馬県	141	2.66	12	0.23	-	-	17	1.13	-	-	-	-	4	0.44	-	-	1	0.11
埼玉県	240	1.52	14	0.09	-	-	48	1.26	-	-	3	0.27	1	0.09	-	-	-	-
千葉県	110	0.84	13	0.10	2	0.06	37	1.06	-	-	2	0.22	1	0.11	-	-	-	-
東京都	406	1.64	13	0.05	1	0.03	50	1.39	-	-	-	-	5	0.20	-	-	-	-
神奈川県	356	1.77	22	0.11	-	-	87	1.74	-	-	2	0.20	-	-	-	-	-	-
新潟県	79	1.39	11	0.19	1	0.10	9	0.90	1	0.08	1	0.08	2	0.15	1	0.08	-	-
富山県	65	2.24	1	0.03	-	-	2	0.29	-	-	1	0.20	2	0.40	1	0.20	-	-
石川県	50	1.72	4	0.14	-	-	-	-	-	-	1	0.20	2	0.40	-	-	-	-
福井県	27	1.23	9	0.41	-	-	1	0.33	-	-	-	-	-	-	-	-	-	-
山梨県	38	1.58	3	0.13	-	-	7	0.78	1	0.10	-	-	3	0.30	-	-	1	0.10
長野県	141	2.71	4	0.08	-	-	3	0.27	1	0.09	-	-	-	-	-	-	-	-
岐阜県	65	1.23	3	0.06	-	-	8	0.73	-	-	-	-	-	-	-	-	-	-
静岡県	124	1.39	20	0.22	-	-	24	1.09	-	-	-	-	2	0.20	-	-	-	-
愛知県	279	1.53	20	0.11	2	0.06	49	1.40	-	-	1	0.07	6	0.40	-	-	-	-
三重県	73	1.62	2	0.04	-	-	2	0.17	1	0.11	-	-	3	0.33	-	-	-	-
滋賀県	64	2.00	1	0.03	-	-	4	0.50	-	-	-	-	-	-	-	-	-	-
京都府	47	0.61	5	0.06	-	-	5	0.28	-	-	-	-	-	-	-	-	-	-
大阪府	315	1.58	41	0.21	-	-	31	0.61	-	-	1	0.06	7	0.41	-	-	-	-
兵庫県	155	1.20	15	0.12	-	-	41	1.17	-	-	2	0.14	2	0.14	-	-	-	-
奈良県	51	1.50	3	0.09	-	-	15	1.50	-	-	-	-	2	0.33	-	-	-	-
和歌山県	38	1.27	-	-	-	-	1	0.25	-	-	-	-	-	-	1	0.09	-	-
鳥取県	20	1.05	1	0.05	-	-	4	0.80	-	-	-	-	-	-	-	-	-	-
島根県	15	0.65	10	0.43	-	-	1	0.33	-	-	-	-	1	0.13	-	-	-	-
岡山県	34	0.63	4	0.07	-	-	15	1.25	-	-	-	-	-	-	-	-	1	0.20
広島県	46	0.64	2	0.03	-	-	20	1.05	-	-	-	-	2	0.10	-	-	-	-
山口県	37	0.79	1	0.02	-	-	7	0.78	-	-	-	-	-	-	-	-	-	-
徳島県	37	1.61	2	0.09	-	-	4	1.00	-	-	-	-	1	0.14	-	-	-	-
香川県	37	1.32	4	0.14	-	-	7	1.40	1	0.20	1	0.20	-	-	-	-	-	-
愛媛県	34	0.92	6	0.16	-	-	17	2.13	-	-	-	-	2	0.33	-	-	-	-
高知県	25	0.83	1	0.03	-	-	6	2.00	-	-	-	-	2	0.25	-	-	1	0.13
福岡県	184	1.53	51	0.43	-	-	51	1.96	-	-	2	0.13	-	-	-	-	-	-
佐賀県	13	0.57	1	0.04	-	-	4	1.00	-	-	1	0.17	-	-	-	-	-	-
長崎県	11	0.25	4	0.09	-	-	11	1.38	-	-	2	0.17	2	0.17	-	-	-	-
熊本県	108	2.16	4	0.08	-	-	27	3.00	-	-	2	0.13	-	-	-	-	1	0.07
大分県	68	1.89	12	0.33	1	0.20	1	0.20	-	-	-	-	1	0.09	-	-	-	-
宮崎県	65	1.86	44	1.26	-	-	14	2.33	-	-	-	-	-	-	-	-	-	-
鹿児島県	42	0.78	21	0.39	-	-	5	0.71	-	-	-	-	-	-	-	-	-	-
沖縄県	23	0.68	3	0.09	-	-	41	4.56	-	-	-	-	-	-	-	-	1	0.14

報告数・疾病・都道府県別
 2018年34週

	インフルエンザ (入院患者)
	報告数
総 数	9
北海道	1
青森県	-
岩手県	-
宮城県	-
秋田県	-
山形県	-
福島県	-
茨城県	-
栃木県	1
群馬県	-
埼玉県	-
千葉県	-
東京都	1
神奈川県	1
新潟県	-
富山県	-
石川県	-
福井県	-
山梨県	-
長野県	-
岐阜県	-
静岡県	-
愛知県	-
三重県	-
滋賀県	-
京都府	-
大阪府	-
兵庫県	-
奈良県	-
和歌山県	-
鳥取県	-
島根県	-
岡山県	-
広島県	-
山口県	-
徳島県	1
香川県	-
愛媛県	-
高知県	-
福岡県	-
佐賀県	-
長崎県	-
熊本県	-
大分県	-
宮崎県	-
鹿児島県	-
沖縄県	4

獣医師が届出を行う感染症と対象動物

注)2017年第16週より報告数は頭数を示しています〔鳥インフルエンザ(H5N1又はH7N9)の鳥類を除く〕。

報告数・累積報告数、疾病・都道府県別

2018年34週

	エボラ出血熱		マールブルグ病		ペスト		重症急性呼吸器症候群(SARS)						細菌性赤痢		ウエストナイル熱		エキノコックス症	
	サル		サル		プレーリードッグ	イタチアナグマ		タヌキ		ハクビシン		サル		鳥類		犬		
	報告数	累積	報告数	累積	報告数	累積	報告数	累積	報告数	累積	報告数	累積	報告数	累積	報告数	累積	報告数	累積
総 数	-	-	-	-	-	-	-	-	-	-	-	-	-	-	-	-	-	3
北海道	-	-	-	-	-	-	-	-	-	-	-	-	-	-	-	-	-	-
青森県	-	-	-	-	-	-	-	-	-	-	-	-	-	-	-	-	-	-
岩手県	-	-	-	-	-	-	-	-	-	-	-	-	-	-	-	-	-	-
宮城県	-	-	-	-	-	-	-	-	-	-	-	-	-	-	-	-	-	-
秋田県	-	-	-	-	-	-	-	-	-	-	-	-	-	-	-	-	-	-
山形県	-	-	-	-	-	-	-	-	-	-	-	-	-	-	-	-	-	-
福島県	-	-	-	-	-	-	-	-	-	-	-	-	-	-	-	-	-	-
茨城県	-	-	-	-	-	-	-	-	-	-	-	-	-	-	-	-	-	-
栃木県	-	-	-	-	-	-	-	-	-	-	-	-	-	-	-	-	-	-
群馬県	-	-	-	-	-	-	-	-	-	-	-	-	-	-	-	-	-	-
埼玉県	-	-	-	-	-	-	-	-	-	-	-	-	-	-	-	-	-	-
千葉県	-	-	-	-	-	-	-	-	-	-	-	-	-	-	-	-	-	-
東京都	-	-	-	-	-	-	-	-	-	-	-	-	-	-	-	-	-	-
神奈川県	-	-	-	-	-	-	-	-	-	-	-	-	-	-	-	-	-	-
新潟県	-	-	-	-	-	-	-	-	-	-	-	-	-	-	-	-	-	-
富山県	-	-	-	-	-	-	-	-	-	-	-	-	-	-	-	-	-	-
石川県	-	-	-	-	-	-	-	-	-	-	-	-	-	-	-	-	-	-
福井県	-	-	-	-	-	-	-	-	-	-	-	-	-	-	-	-	-	-
山梨県	-	-	-	-	-	-	-	-	-	-	-	-	-	-	-	-	-	-
長野県	-	-	-	-	-	-	-	-	-	-	-	-	-	-	-	-	-	-
岐阜県	-	-	-	-	-	-	-	-	-	-	-	-	-	-	-	-	-	-
静岡県	-	-	-	-	-	-	-	-	-	-	-	-	-	-	-	-	-	-
愛知県	-	-	-	-	-	-	-	-	-	-	-	-	-	-	-	-	-	3
三重県	-	-	-	-	-	-	-	-	-	-	-	-	-	-	-	-	-	-
滋賀県	-	-	-	-	-	-	-	-	-	-	-	-	-	-	-	-	-	-
京都府	-	-	-	-	-	-	-	-	-	-	-	-	-	-	-	-	-	-
大阪府	-	-	-	-	-	-	-	-	-	-	-	-	-	-	-	-	-	-
兵庫県	-	-	-	-	-	-	-	-	-	-	-	-	-	-	-	-	-	-
奈良県	-	-	-	-	-	-	-	-	-	-	-	-	-	-	-	-	-	-
和歌山県	-	-	-	-	-	-	-	-	-	-	-	-	-	-	-	-	-	-
鳥取県	-	-	-	-	-	-	-	-	-	-	-	-	-	-	-	-	-	-
島根県	-	-	-	-	-	-	-	-	-	-	-	-	-	-	-	-	-	-
岡山県	-	-	-	-	-	-	-	-	-	-	-	-	-	-	-	-	-	-
広島県	-	-	-	-	-	-	-	-	-	-	-	-	-	-	-	-	-	-
山口県	-	-	-	-	-	-	-	-	-	-	-	-	-	-	-	-	-	-
徳島県	-	-	-	-	-	-	-	-	-	-	-	-	-	-	-	-	-	-
香川県	-	-	-	-	-	-	-	-	-	-	-	-	-	-	-	-	-	-
愛媛県	-	-	-	-	-	-	-	-	-	-	-	-	-	-	-	-	-	-
高知県	-	-	-	-	-	-	-	-	-	-	-	-	-	-	-	-	-	-
福岡県	-	-	-	-	-	-	-	-	-	-	-	-	-	-	-	-	-	-
佐賀県	-	-	-	-	-	-	-	-	-	-	-	-	-	-	-	-	-	-
長崎県	-	-	-	-	-	-	-	-	-	-	-	-	-	-	-	-	-	-
熊本県	-	-	-	-	-	-	-	-	-	-	-	-	-	-	-	-	-	-
大分県	-	-	-	-	-	-	-	-	-	-	-	-	-	-	-	-	-	-
宮崎県	-	-	-	-	-	-	-	-	-	-	-	-	-	-	-	-	-	-
鹿児島県	-	-	-	-	-	-	-	-	-	-	-	-	-	-	-	-	-	-
沖縄県	-	-	-	-	-	-	-	-	-	-	-	-	-	-	-	-	-	-

報告数・累積報告数、疾病・都道府県別 2018年34週

	結核		鳥インフルエンザ(H5N1又はH7N9)		中東呼吸器症候群(MERS)	
	サル		鳥類		ヒトコブラクダ	
	報告数	累積	報告数	累積	報告数	累積
総数	-	2	-	-	-	-
北海道	-	-	-	-	-	-
青森県	-	-	-	-	-	-
岩手県	-	-	-	-	-	-
宮城県	-	-	-	-	-	-
秋田県	-	-	-	-	-	-
山形県	-	-	-	-	-	-
福島県	-	-	-	-	-	-
茨城県	-	2	-	-	-	-
栃木県	-	-	-	-	-	-
群馬県	-	-	-	-	-	-
埼玉県	-	-	-	-	-	-
千葉県	-	-	-	-	-	-
東京都	-	-	-	-	-	-
神奈川県	-	-	-	-	-	-
新潟県	-	-	-	-	-	-
富山県	-	-	-	-	-	-
石川県	-	-	-	-	-	-
福井県	-	-	-	-	-	-
山梨県	-	-	-	-	-	-
長野県	-	-	-	-	-	-
岐阜県	-	-	-	-	-	-
静岡県	-	-	-	-	-	-
愛知県	-	-	-	-	-	-
三重県	-	-	-	-	-	-
滋賀県	-	-	-	-	-	-
京都府	-	-	-	-	-	-
大阪府	-	-	-	-	-	-
兵庫県	-	-	-	-	-	-
奈良県	-	-	-	-	-	-
和歌山県	-	-	-	-	-	-
鳥取県	-	-	-	-	-	-
島根県	-	-	-	-	-	-
岡山県	-	-	-	-	-	-
広島県	-	-	-	-	-	-
山口県	-	-	-	-	-	-
徳島県	-	-	-	-	-	-
香川県	-	-	-	-	-	-
愛媛県	-	-	-	-	-	-
高知県	-	-	-	-	-	-
福岡県	-	-	-	-	-	-
佐賀県	-	-	-	-	-	-
長崎県	-	-	-	-	-	-
熊本県	-	-	-	-	-	-
大分県	-	-	-	-	-	-
宮崎県	-	-	-	-	-	-
鹿児島県	-	-	-	-	-	-
沖縄県	-	-	-	-	-	-

感染症週報 第20巻 第34号 2018年9月7日発行
 発行：国立感染症研究所
 厚生労働省健康局結核感染症課
 事務局：国立感染症研究所感染症疫学センター
 〒162-8640東京都新宿区戸山1-23-1
 TEL：03-5285-1111
 FAX：03-5285-1129
 URL：<https://www.niid.go.jp/niid/ja/from-idsc.html>
 <国立感染症研究所 感染症疫学センター>
<https://www.mhlw.go.jp/>
 <厚生労働省>
<https://www.forth.go.jp/>
 <旅行者のための海外感染症情報(厚生労働省検疫所)>

本週報は、感染症法に基づくものであり、全国の医療従事者、定点医療機関、保健所、保健所設置市、特別区、都道府県、地方衛生研究所、検疫所の皆様のご協力を得て、国立感染症研究所感染症疫学センターにおいて編集したものです。

また、本週報は速報性を重視しておりますので、今後調査などの結果に応じて、若干の変更が生じることがありますが、その場合には週報上にて訂正させていただきます。

「感染症の話」及び「読者のコーナー」の回答欄の内容に関する責は、それぞれの執筆者及び回答者に属しますが、内容に関するご質問、ご意見については事務局でお受けいたします。

なお、週報の内容について、学術的研究、あるいは公衆衛生活動にかかわる業務以外の目的においては、無断転載を禁じます。