

マークをクリックするとそのページを見ることができます



発生動向総覧
P.2-8

<第45週> 伝染性紅斑の定点当たり報告数は増加し、過去5年間の同時期と比較してかなり多い / その他最新動向



注目すべき感染症
P.9-10

<インフルエンザ>

第43～45週の週毎の定点当たり報告数は、過去5年間の同時期の平均と比較すると平均より低いレベルであったが、継続した増加傾向であった



感染症関連情報
P.11

病原体情報(速報記事) / 海外感染症情報 / その他



速報

<今週は該当記事はありません>



読者のコーナー

<今週は該当記事はありません>



グラフ総覧(45週)

P.12-17



45週のデータ

P.18-32



発生動向総覧

<第45週コメント> 11月14日集計分

◆全数報告の感染症

注意：これは当該週に診断された報告症例の集計です。しかし、迅速に情報還元するために期日を決めて集計を行いますので、当該週に診断された症例の報告が集計の期日以降に届くこともあります。それらについては一部を除いて発生動向総覧では扱いませんが、翌週あるいはそれ以降に、巻末の表の累積数に加えられることになります。

※感染経路、感染原因、感染地域については、確定あるいは推定として記載されていたものを示します。

1類感染症

報告なし

2類感染症

結核391例

3類感染症

コレラ1例

感染地域：国内(都道府県不明)

細菌性赤痢10例

菌種：*S. flexneri*(B群)1例__感染地域：国内・国外不明

S. sonnei(D群)8例__感染地域：埼玉県1例、米国(ハワイ)7例

菌種不明1例__感染地域：米国(ハワイ)

腸管出血性大腸菌感染症42例(有症者30例、うちHUSなし)

感染地域：国内36例、韓国1例、国内・国外不明5例

国内の感染地域：北海道4例、東京都4例、岡山県4例、群馬県2例、神奈川県2例、新潟県2例、石川県2例、三重県2例、秋田県1例、福島県1例、岐阜県1例、愛知県1例、兵庫県1例、広島県1例、佐賀県1例、大分県1例、宮崎県1例、沖縄県1例、不明4例

年齢群：1歳(2例)、4歳(1例)、5歳(1例)、7歳(2例)、8歳(2例)、10代(8例)、20代(9例)、30代(4例)、40代(4例)、50代(3例)、60代(2例)、70代(2例)、80代(2例)

血清型・毒素型：O157 VT1・VT2(13例)、O26 VT1(7例)、O157 VT2(6例)、O103 VT1(2例)、O111 VT1(2例)、O145 VT2(2例)、O157 VT不明(2例)、O78 VT1(1例)、O111 VT1・VT2(1例)、O111 VT不明(1例)、O128 VT1(1例)、O157 VT1(1例)、その他・不明(3例)

累積報告数：3,651例(有症者2,455例、うちHUS 63例、死亡1例)

腸チフス1例

感染地域：フィリピン

パラチフス1例

感染地域：インド

4類感染症

- E型肝炎8例 感染地域(感染源): 北海道1例(豚ホルモン)、宮城県1例(不明)、東京都1例(ホルモン/レバー)、山梨県1例(鹿肉)、国内(都道府県不明)3例(不明3例)、国内・国外不明1例(不明)
- A型肝炎6例 感染地域: 東京都2例、大阪府1例、福岡県1例、台湾1例、国内・国外不明1例
- エキノкокクス症1例 多包条虫__感染地域: 北海道
- つつが虫病17例 感染地域: 鹿児島県4例、岐阜県2例、兵庫県2例、宮崎県2例、埼玉県1例、東京都1例、神奈川県1例、静岡県1例、和歌山県1例、広島県1例、佐賀県1例
- デング熱8例 感染地域: インド2例、ミャンマー2例、キューバ1例、フィリピン1例、モルディブ1例、インド/タイ/ミャンマー1例
累積報告数: 175例(感染地域: 国外175例)
- 日本紅斑熱6例 感染地域: 鹿児島県2例、鳥取県1例、愛媛県1例、長崎県1例、宮崎県1例
- マラリア2例 熱帯熱1例__感染地域: ナイジェリア
病型不明1例__感染地域: ナイジェリア
- レジオネラ症33例(肺炎型33例)
感染地域: 茨城県3例、福島県2例、群馬県2例、埼玉県2例、愛知県2例、兵庫県2例、広島県2例、青森県1例、千葉県1例、東京都1例、神奈川県1例、新潟県1例、山梨県1例、長野県1例、三重県1例、山口県1例、佐賀県1例、青森県/群馬県1例、国内(都道府県不明)4例、北朝鮮1例、国内・国外不明2例
年齢群: 40代(2例)、50代(6例. うち1例死亡)、60代(11例. うち1例死亡)、70代(7例)、80代(4例)、90代以上(3例)
累積報告数: 1,916例

5類感染症

- アメーバ赤痢6例(腸管アメーバ症6例)
感染地域: 愛知県2例、神奈川県1例、広島県1例、国内・国外不明2例
感染経路: 性的接触2例(異性間1例、同性間1例)、その他・不明4例
- ウイルス性肝炎1例 B型__感染経路: 不明
- カルバペネム耐性腸内細菌科細菌感染症23例
菌検出検体: 尿7例、血液4例、喀痰4例、腹水2例、胆汁2例、膿1例、その他・不明3例
菌種: *E. aerogenes* 9例、*E. cloacae* 5例、*E. coli* 2例、*K. pneumoniae* 2例、その他・不明5例
感染経路: 以前からの保菌10例、医療器具関連6例、院内感染2例、その他・不明5例

急性弛緩性麻痺10例

病原体不明10例__年齢群: 0歳(1例)、3歳(5例)、8歳(1例)、10代(3例)

急性脳炎5例

インフルエンザウイルスA型1例__年齢群: 9歳

ヒトヘルペスウイルス6型1例__年齢群: 0歳

病原体不明3例__年齢群: 0歳(1例)、30代(1例)、40代(1例)

クリプトスポリジウム症1例

感染地域: フランス/スペイン

クロイツフェルト・ヤコブ病2例

孤発性プリオン病古典型2例

劇症型溶血性レンサ球菌感染症7例

年齢群: 40代(1例)、50代(1例)、70代(3例. うち2例死亡)、80代(2例)

後天性免疫不全症候群19例(AIDS 3例、無症候15例、その他1例)

感染地域: 国内14例、インドネシア1例、中国1例、ブラジル1例、国内・国外不明2例

感染経路: 性的接触18例(異性間2例、同性間15例、異性/同性間1例)、不明1例

侵襲性インフルエンザ菌感染症4例(菌検出検体: 血液4例)

年齢群: 60代(1例)、70代(1例)、80代(2例)

侵襲性肺炎球菌感染症55例(菌検出検体: 血液46例、血液/髄液7例、髄液2例)

年齢群: 0歳(3例)、1歳(3例)、2歳(3例)、3歳(2例)、4歳(1例)、7歳(1例)、30代(1例)、40代(5例. うち1例死亡)、50代(6例. うち1例死亡)、60代(9例)、70代(10例. うち1例死亡)、80代(9例. うち1例死亡)、90代以上(2例)

水痘(入院例に限る)3例(検査診断例3例)

年齢群: 10代(1例)、40代(2例)

梅毒98例(早期顕症I期34例、早期顕症II期43例、晩期顕症1例、先天梅毒1例、無症候19例)

累積報告数: 5,955例

バンコマイシン耐性腸球菌感染症2例

遺伝子型: 不明2例__菌検出検体: 血液1例、カテーテル尿1例

百日咳259例(うち、LAMP法等病原遺伝子検出114例)

感染地域: 東京都40例、神奈川県20例、埼玉県18例、大阪府13例、千葉県11例、福岡県11例、兵庫県10例、北海道9例、鹿児島県8例、福井県7例、茨城県6例、愛知県6例、群馬県5例、岐阜県4例、秋田県3例、山形県3例、新潟県3例、静岡県3例、三重県3例、徳島県3例、沖縄県3例、栃木県2例、石川県2例、長野県2例、和歌山県2例、山口県2例、愛媛県2例、青森県1例、岩手県1例、富山県1例、滋賀県1例、京都府1例、島根県1例、広島県1例、高知県1例、宮崎県1例、東京都/埼玉県1例、富山県/石川県1例、国内(都道府県不明)21例、国内・国外不明26例

年齢群：0歳(19例)、1歳(3例)、2歳(1例)、3歳(3例)、4歳(4例)、5歳(8例)、6歳(17例)、7歳(21例)、8歳(18例)、9歳(16例)、10代(79例)、20代(10例)、30代(18例)、40代(21例)、50代(8例)、60代(4例)、70代(9例)

風しん137例〔風しん(検査診断例126例、臨床診断例11例)〕

感染地域：東京都41例、福岡県13例、神奈川県10例、千葉県5例、大阪府4例、愛知県3例、埼玉県2例、北海道1例、石川県1例、静岡県1例、三重県1例、兵庫県1例、広島県1例、神奈川県/東京都1例、国内(都道府県不明)28例、インド1例、韓国1例、国内・国外不明22例

年齢群：1歳(1例)、9歳(1例)、10～14歳(1例)、15～19歳(4例)、20～24歳(12例)、25～29歳(22例)、30～34歳(11例)、35～39歳(14例)、40代(40例)、50代(27例)、60代(3例)、70代(1例)

累積報告数：2,030例〔風しん(検査診断例1,925例、臨床診断例105例)〕

麻疹4例〔麻疹(検査診断例1例)、修飾麻疹3例)〕

感染地域：千葉県2例、三重県1例、国内・国外不明1例

年齢群：0歳(1例)、15～19歳(1例)、25～29歳(1例)、40代(1例)

累積報告数：251例〔麻疹(検査診断例176例、臨床診断例6例)、修飾麻疹69例)〕

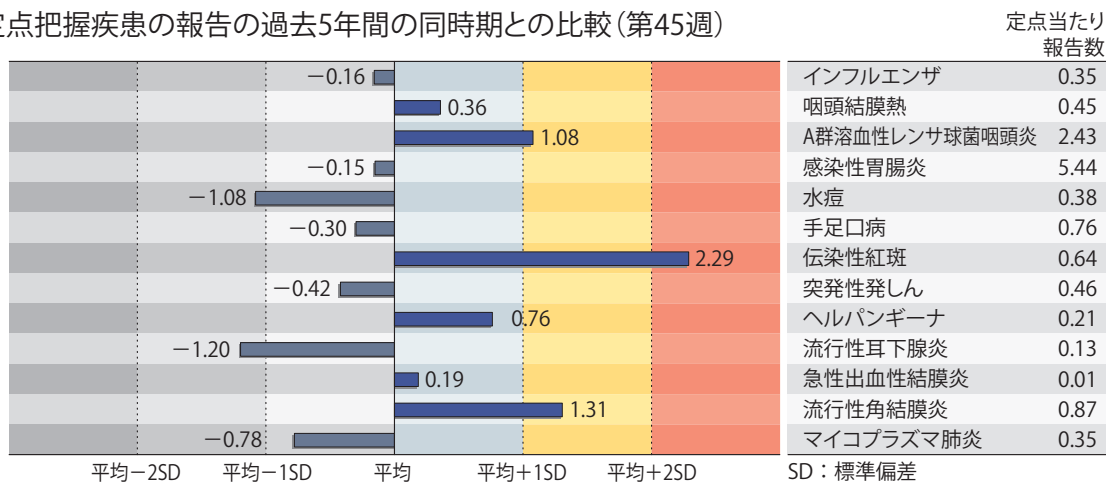
(補) 他に水痘(入院例に限る)1例、風しん2例の報告があったが削除予定。また、2017年第45週から2018年第44週までに診断されたものの報告遅れとして、E型肝炎1例(感染地域：北海道__感染源：不明)、つづが虫病5例(感染地域：鳥取県2例、茨城県1例、群馬県1例、鹿児島県1例)、デング熱1例(感染地域：インド)、レジオネラ症4例〔感染地域：静岡県1例、大阪府1例、宮崎県1例、国内(都道府県不明)1例〕、カルバペネム耐性腸内細菌科細菌感染症21例(菌種：*E. aerogenes* 11例、*E. cloacae* 5例、*K. pneumoniae* 2例、*E. coli* 1例、その他2例)、急性弛緩性麻痺1例(病原体不明__年齢群：2歳)、急性脳炎8例〔水痘・帯状疱疹ウイルス1例__年齢群：70代(死亡)、マイコプラズマ1例__年齢群：20代、病原体不明6例__年齢群：0歳(2例)、6歳(2例)、10代(1例)、30代(1例)〕、劇症型溶血性レンサ球菌感染症5例〔年齢群：40代(1例)、60代(2例)、70代(1例)、90代以上(1例)〕、侵襲性髄膜炎菌感染症1例(血清群：不明__感染地域：沖縄県、年齢群：50代)、水痘(入院例に限る)9例〔年齢群：1歳(1例)、20代(4例)、30代(1例)、40代(1例)、50代(1例)、60代(1例)〕、梅毒46例(早期顕症I期14例、早期顕症II期16例、晩期顕症2例、無症候14例)、播種性クリプトコックス症2例〔感染地域：東京都1例、国内・国外不明1例、年齢群：60代(1例)、90代以上(1例)〕、破傷風1例(年齢群：60代)、百日咳94例〔うち、LAMP法等病原遺伝子検出36例__感染地域：東京都24例、大阪府8例、埼玉県5例、千葉県5例、愛知県4例、岡山県4例、福岡県4例、宮崎県4例、神奈川県3例、静岡県3例、鹿児島県3例、福島県2例、三重県2例、和歌山県2例、石川県1例、福井県1例、長野県1例、広島県1例、沖縄県1例、国内(都道府県不明)7例、国内・国外

不明9例. 年齢群：0歳(4例)、1歳(1例)、2歳(2例)、3歳(1例)、4歳(6例)、5歳(4例)、6歳(4例)、7歳(12例)、8歳(8例)、9歳(7例)、10代(23例)、20代(5例)、30代(4例)、40代(7例)、50代(3例)、60代(2例)、70代(1例)]、風しん13例[風しん(検査診断例12例、臨床診断例1例)]__感染地域：東京都4例、愛知県1例、大阪府1例、鹿児島県1例、沖縄県1例、国内・国外不明5例. 年齢群：20代(2例)、30代(3例)、40代(5例)、50代(2例)、60代(1例)]、麻しん1例[麻しん(検査診断例)]__感染地域：東京都. 年齢群：20代]などの報告があった。

◆定点把握の対象となる5類感染症

全国の指定された医療機関(定点)から報告され、疾患により小児科定点(約3,000力所)、インフルエンザ(小児科・内科)定点(約5,000力所)、眼科定点(約600力所)、基幹定点(約500力所)に分かれています。また、定点当たり報告数は、報告数/定点医療機関数です(増減の目安は小数点第3位以下を含む)。

定点把握疾患の報告の過去5年間の同時期との比較(第45週)



当該週と過去5年間の平均(過去5年間の前週、当該週、後週の合計15週の平均)との差をグラフ上に表現した。

インフルエンザ

定点当たり報告数は2週連続で増加した。都道府県別の上位3位は三重県(1.43)、沖縄県(1.36)、奈良県(0.82)である。基幹定点からのインフルエンザ入院サーベイランスにおける報告数は32例と前週と比較して増加し、21都府県から報告があった。

小児科定点報告疾患(主なもの)

RSウイルス感染症の定点当たり報告数は第38週以降減少が続いている。都道府県別の上位3位は山形県(2.13)、富山県(2.00)、福島県(1.70)である。

咽頭結膜熱の定点当たり報告数は第42週以降増加が続いている。都道府県別の上位3位は鹿児島県(1.35)、新潟県(1.32)、福井県(1.09)である。

A群溶血性レンサ球菌咽頭炎の定点当たり報告数は増加し、過去5年間の同時期(前週、当該週、後週)と比較してやや多い。都道府県別の上位3位は鳥取県(4.00)、山口県(3.87)、福岡県(3.86)である。

感染性胃腸炎の定点当たり報告数は第42週以降増加が続いている。都道府県別の上位3位は福岡県(13.96)、宮崎県(12.74)、大分県(11.86)である。

手足口病の定点当たり報告数は3週連続で減少した。都道府県別の上位3位は沖縄県(2.41)、島根県(2.13)、鳥取県(1.95)である。

伝染性紅斑の定点当たり報告数は増加し、過去5年間の同時期と比較してかなり多い。都道府県別の上位3位は宮城県(4.95)、新潟県(1.70)、東京都(1.54)である。

ヘルパンギーナの定点当たり報告数は第36週以降減少が続いている。都道府県別の上位3位は鳥取県(0.63)、香川県(0.57)、宮崎県(0.57)、大分県(0.56)である。

流行性耳下腺炎の定点当たり報告数は増加した。都道府県別の上位3位は大分県(0.47)、岩手県(0.33)、山梨県(0.33)、熊本県(0.32)である。

基幹定点報告疾患

マイコプラズマ肺炎の定点当たり報告数は増加した。都道府県別の上位3位は石川県(1.80)、秋田県(1.38)、青森県(1.00)である。

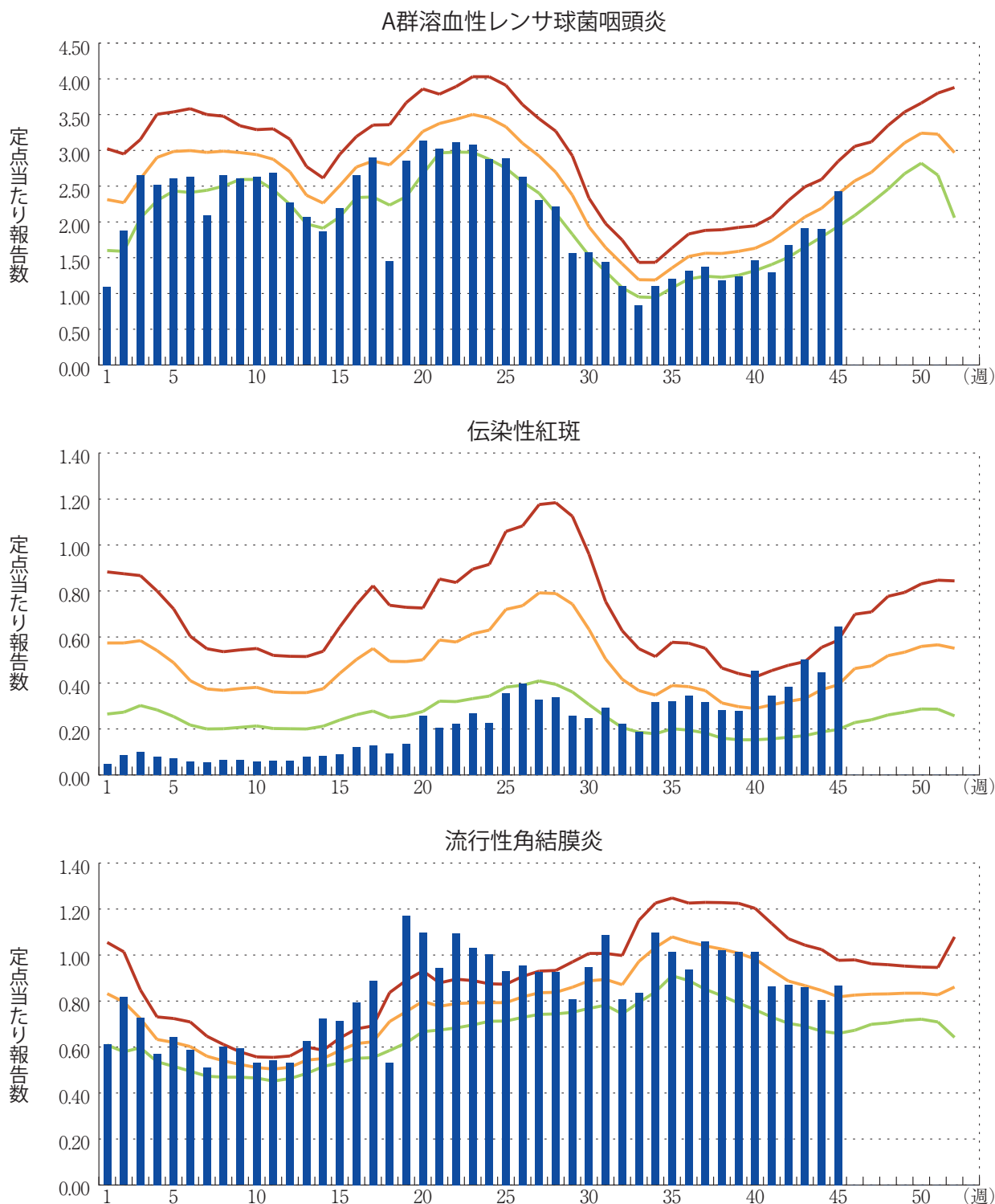
感染性胃腸炎(ロタウイルスに限る)の定点当たり報告数は3週連続で増加した。6道府県から10例報告があり、年齢別では0歳(1例)、1～4歳(8例)、5～9歳(1例)であった。

図. 主要定点把握疾患の過去5年間との週別比較(2018年第45週)

青のバーで示す本年の定点当たり報告数が赤のラインを超えているときには、過去5年間の週と比較してかなり多いことを示す。



*過去5年間の平均：前週、当該週、後週の合計15週の平均





注目すべき感染症

◆インフルエンザ

インフルエンザは、インフルエンザウイルスを病原体とする急性の呼吸器感染症で、毎年世界中で流行がみられる。主な感染経路は咳、くしゃみ、会話等から発生する飛沫による感染(飛沫感染)であり、他に飛沫の付着物に触れた手指を介した接触感染もある。感染後、発熱、頭痛、全身倦怠感、筋肉痛・関節痛などが出現し、鼻水・咳などの呼吸器症状がこれに続くが、いわゆる「通常感冒」と比べて全身症状が強いことが特徴である。通常は1週間前後の経過で軽快する。

インフルエンザは、全国約5,000カ所のインフルエンザ定点医療機関(小児科定点約3,000、内科定点約2,000)から、患者数が毎週報告されている。2018/19シーズン〔2018年第36週(2018年9月3～9日)以降〕のインフルエンザ定点当たり報告数は、2018年第41週の0.12から第45週(2018年11月5～11日)の0.35と継続して増加した(インフルエンザの年別・週別発生状況：<https://www.niid.go.jp/niid/ja/10/2096-weeklygraph/1644-01flu.html>)。週毎のインフルエンザ定点当たり報告数を過去5年間の同時期の平均(当該週と過去5年間の前週、当該週、後週の合計15週の平均)と比較すると、第37～40週は平均を超えていたが、第43～45週は平均より低いレベルであった。第36～41週の都道府県別定点当たり報告数は、沖縄県を除いて1.00を上回る都道府県はなく、大きな増加はみられなかったが、第42週以降、三重県も継続して1.00を上回っていた。沖縄県では、第36週以外は1.00を上回り、その値は1.24～3.69の間で推移していた。第36～45週の定点医療機関(全国約5,000)からの報告数の男女比は例年と同様で、15歳未満の年齢群では1.1:1とやや男性に多く、15歳以上の年齢群では1:1.2とやや女性に多かった。

全国約500カ所の基幹定点医療機関からのインフルエンザによる入院患者数(インフルエンザ入院サーベイランス)においては、第36～41週は週当たり9～24例と増減を繰り返し推移していたが、第41週(9例)～第45週(32例)は継続して増加した。今シーズンのインフルエンザによる入院患者の累積報告数は170例で、70歳以上の高齢者が60例(35%)、10歳未満の小児が64例(38%)であった(インフルエンザの発生状況について：https://www.mhlw.go.jp/stf/seisakunitsuite/bunya/kenkou_iryuu/kenkou/kekkaku-kansenshou01/houdou.html)。

インフルエンザウイルス型別の検出状況について、昨シーズンはAH1pdm09、AH3、B型が同時に流行した。今シーズンはこれまでにAH1pdm09が85株、AH3が30株、B型が5株(山形系統4株、ビクトリア系統1株)検出されている〔インフルエンザウイルス分離・検出速報(2018年11月14日現在)：<https://www.niid.go.jp/niid/ja/iasr-inf.html>]。

例年のインフルエンザは、全国の定点当たり報告数が1.00以上(流行開始の指標)となる11月末から12月にかけて流行が開始し、ピークは1月末から2月上旬が多い。昨シーズン(2017/18シーズン)は第47週に定点当たり報告数が1.00を上回り、この流行開始はその前のシーズン(2016年第46週に流行開始)と同様に、例年より早かった〔今冬のインフルエンザについて(2017/18シーズン)：<https://www.niid.go.jp/niid/images/idsc/disease/influ/fludocol718.pdf>]。今シーズンは、第41週以降、定点当たり報告数、入院患者数ともに継続して増加しており、インフルエンザ様疾患発生報告における休校、学年閉鎖、学級閉鎖施設数の合計(インフルエンザに関する報道発表資料：https://www.mhlw.go.jp/stf/seisakunitsuite/bunya/kenkou_iryuu/kenkou/kekkaku-kansenshou01/houdou.html)も同様に継続して増加している。

インフルエンザの感染予防策としては、飛沫感染対策としての咳エチケット(有症者自身がマスクを着用し、咳をする際にはティッシュやハンカチで口を覆う等の対応を行うこと)、接触感染対策としての手洗い等の手指衛生を徹底することが重要である。高齢者における感染への警戒の観点から、医療・福祉施設へのウイルスの持ち込みを防ぐために、関係者が個人で出来る予防策を徹底すると同時に、訪問者等については、インフルエンザの症状が認められる場合の訪問を自粛してもらう等の対策が重要である。なお、2018/19シーズンは、例年通りA型2亜型とB型2系統による4価のインフルエンザワクチン(<https://www.niid.go.jp/niid/ja/diseases/a/flu.html>)が製造されており、65歳以上の高齢者、又は60～64歳で心臓、腎臓若しくは呼吸器の機能に障害があり、身の回りの生活が極度に制限される方、あるいはヒト免疫不全ウイルスにより免疫機能に障害があり、日常生活がほとんど不可能な方は、予防接種法上の定期接種の対象となっている(<https://www.mhlw.go.jp/bunya/kenkou/influenza/>)。

今後、インフルエンザの流行期を迎えるにあたり、本疾患の発生動向には注意をさせていただくとともに、詳細な情報と最新の状況については、以下を参照いただきたい：

- 感染症発生動向調査週報(IDWR)
<https://www.niid.go.jp/niid/ja/idwr.html>
- インフルエンザ流行レベルマップ(昨シーズンまで)
<https://www.niid.go.jp/niid/ja/flu-map.html>
- インフルエンザウイルス分離・検出速報
<https://www.niid.go.jp/niid/ja/iasr-inf.html>
- 今冬のインフルエンザについて(2017/18シーズン)
<https://www.niid.go.jp/niid/images/idsc/disease/influ/fludocol1718.pdf>
- 平成30年度インフルエンザQ&A
<https://www.mhlw.go.jp/bunya/kenkou/kekkaku-kansenshou01/qa.html>
- インフルエンザ啓発ツール
<https://www.mhlw.go.jp/bunya/kenkou/kekkaku-kansenshou01/keihatu.html>
- 平成30年度 今冬のインフルエンザ総合対策について
<https://www.mhlw.go.jp/bunya/kenkou/influenza/>
- インフルエンザに関する報道発表資料
https://www.mhlw.go.jp/stf/seisakunitsuite/bunya/kenkou_iryuu/kenkou/kekkaku-kansenshou01/houdou.html

国立感染症研究所 感染症疫学センター



感染症関連情報

◆病原体情報

病原微生物検出情報(IASR)：<https://www.niid.go.jp/niid/ja/iasr.html>

<速報記事>

(11/9更新)

- 急性脳炎および急性弛緩性麻痺患者からのエンテロウイルスD68型の検出－広島市
<https://www.niid.go.jp/niid/ja/diseases/a/ev-d68/2335-idsc/iasr-news/8412-466p02.html>

◆海外感染症情報

厚生労働省検疫所(FORTH)：<https://www.forth.go.jp/>

- エボラウイルス病－コンゴ民主共和国(更新4)
<https://www.forth.go.jp/topics/20181114.html>
- 黄熱－エチオピア
<https://www.forth.go.jp/topics/20181113.html>

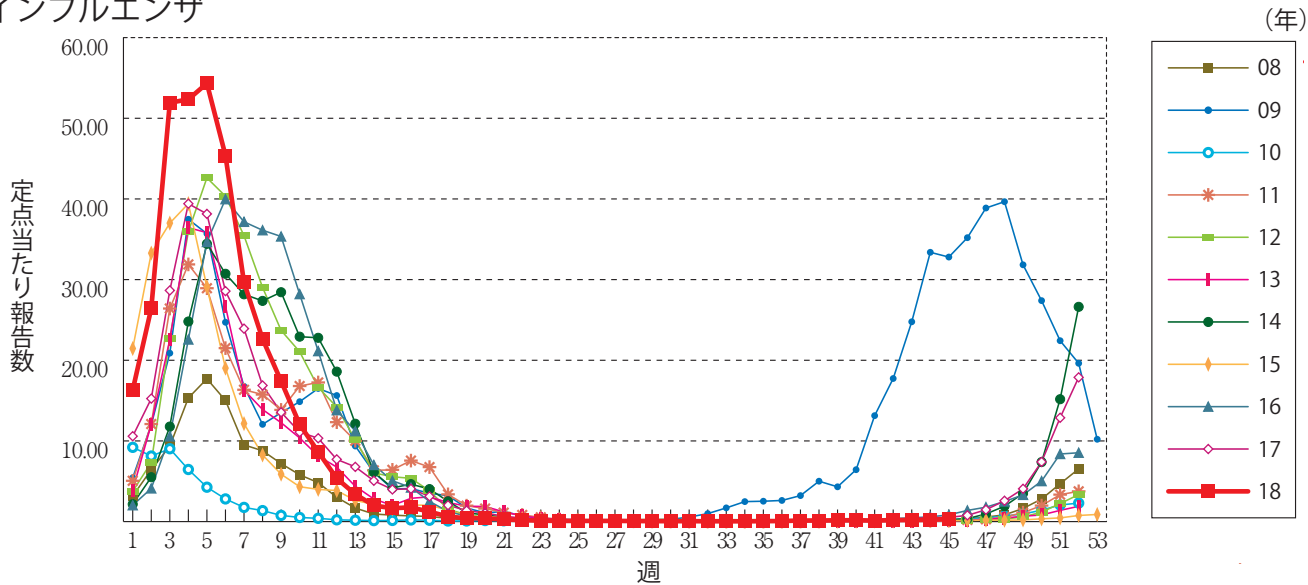
◆その他

- 風疹急増に関する緊急情報(2018年11月14日現在)
<https://www.niid.go.jp/niid/ja/rubella-m-111/rubella-top/2145-rubella-related/8278-rubella1808.html>

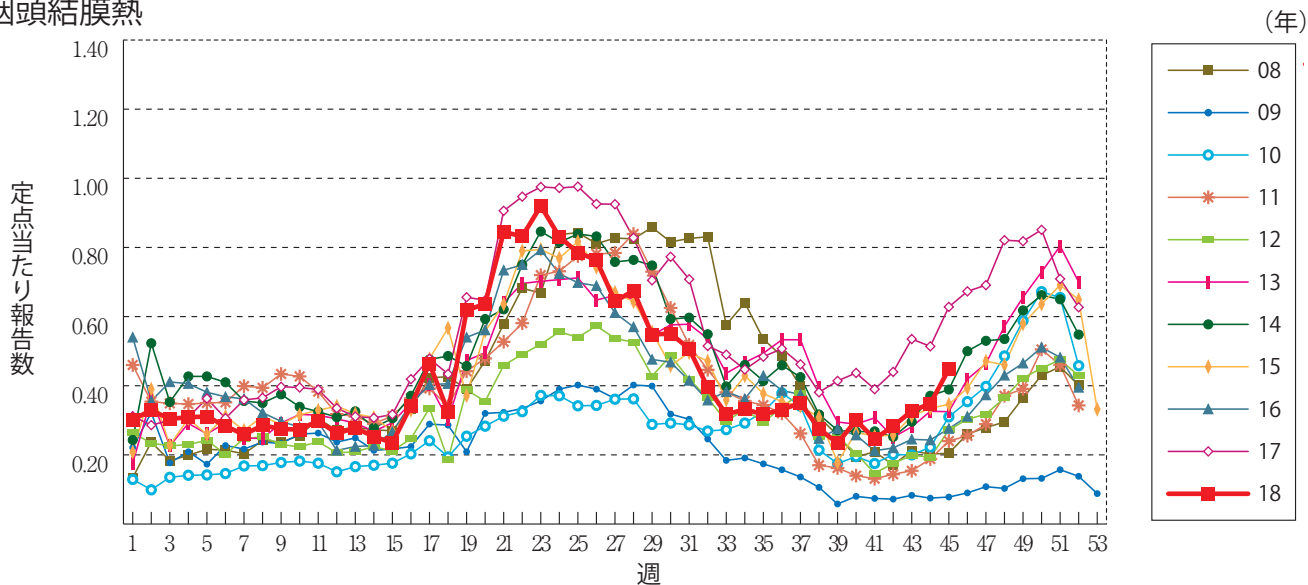


グラフ総覧(45週)

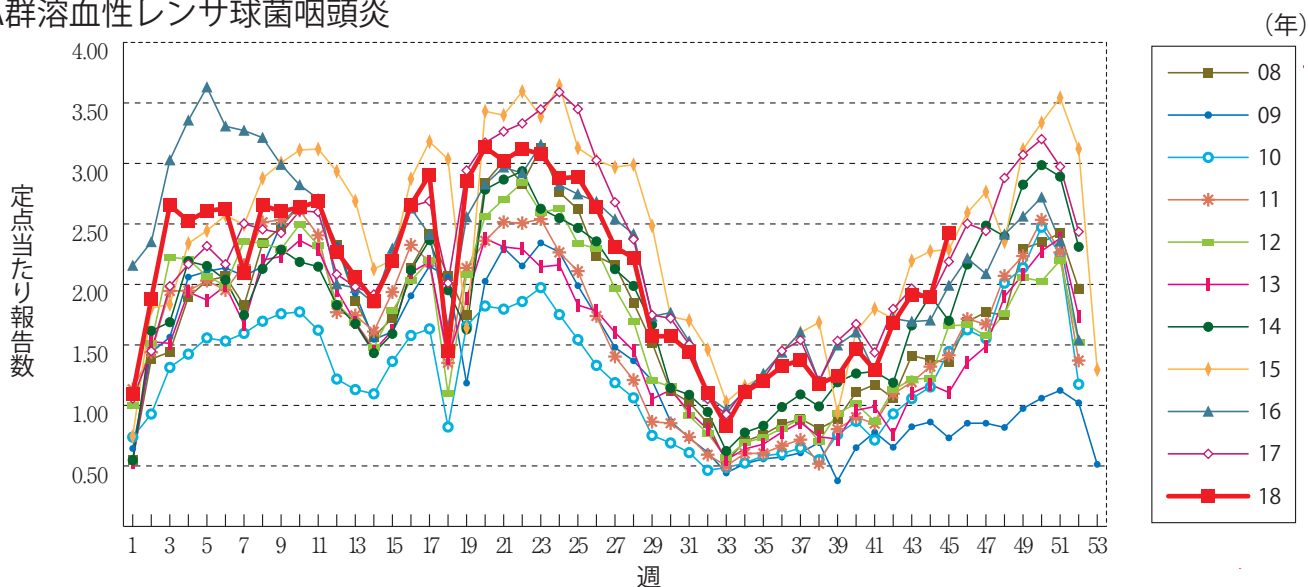
インフルエンザ



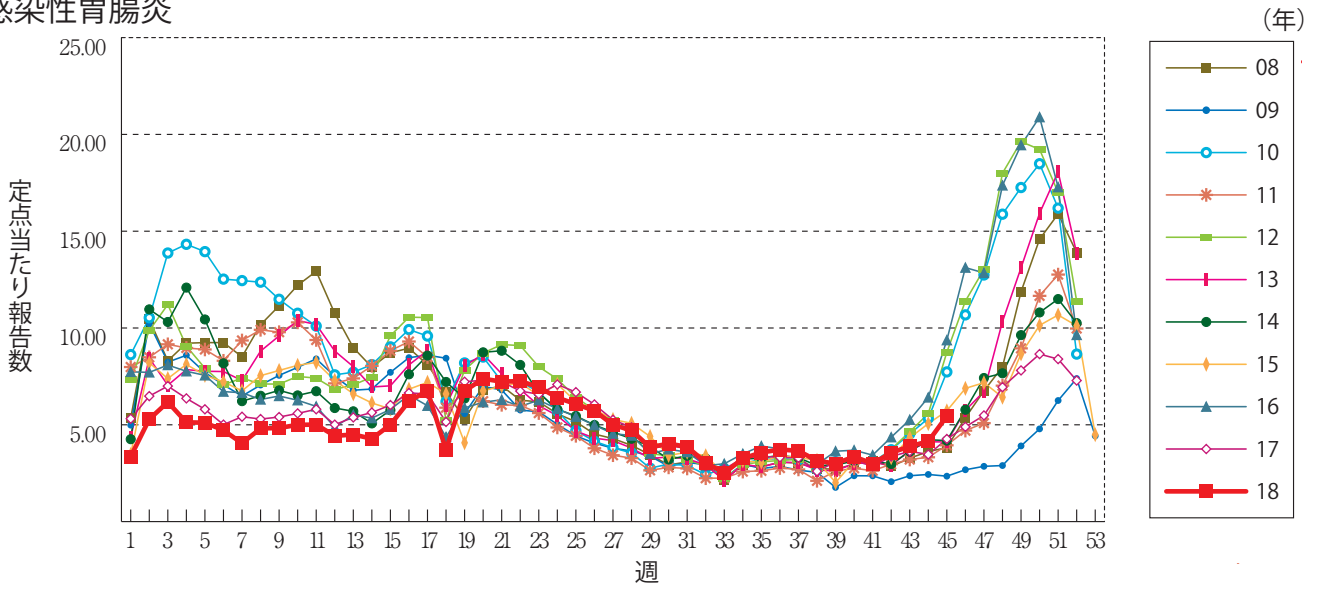
咽頭結膜熱



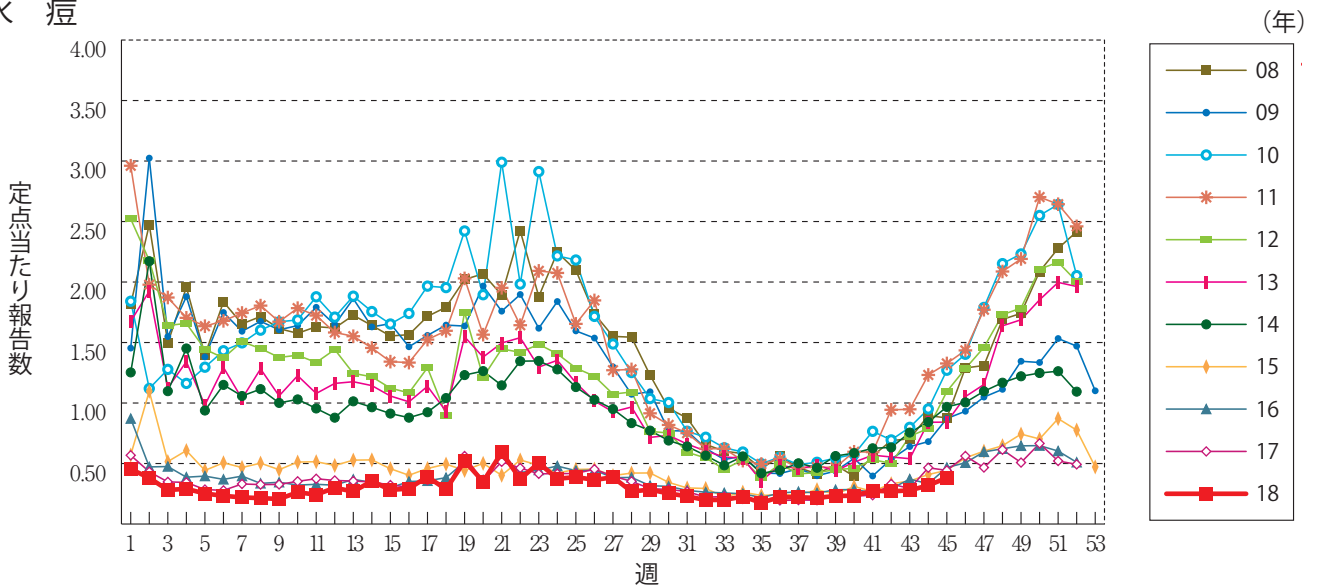
A群溶血性レンサ球菌咽頭炎



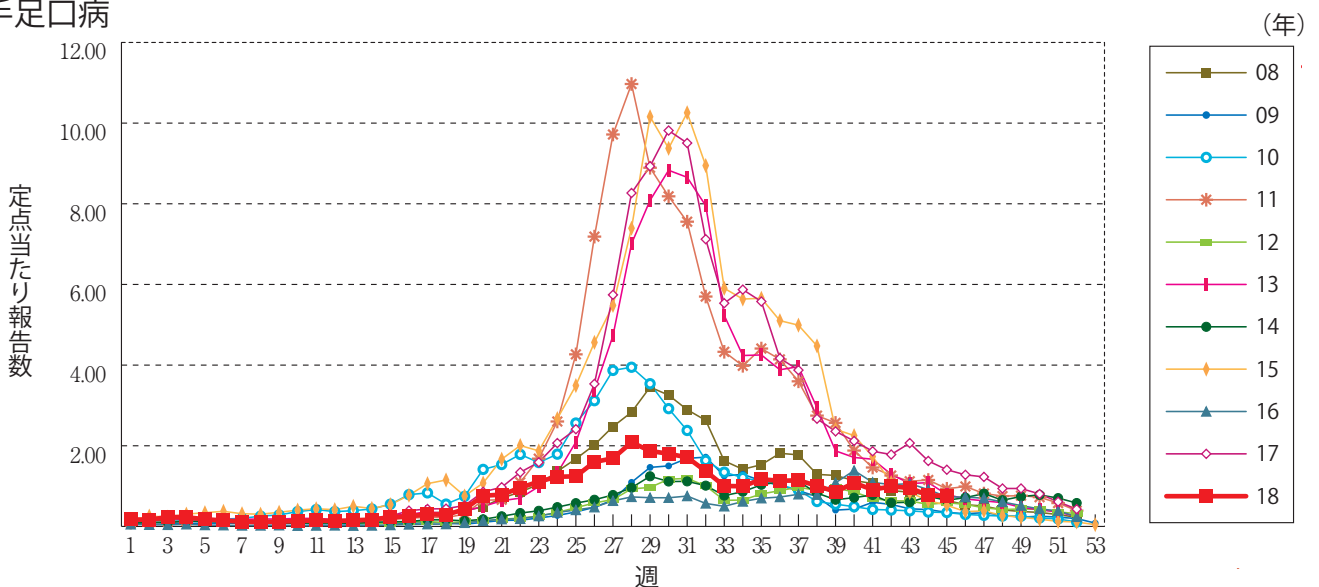
感染性胃腸炎



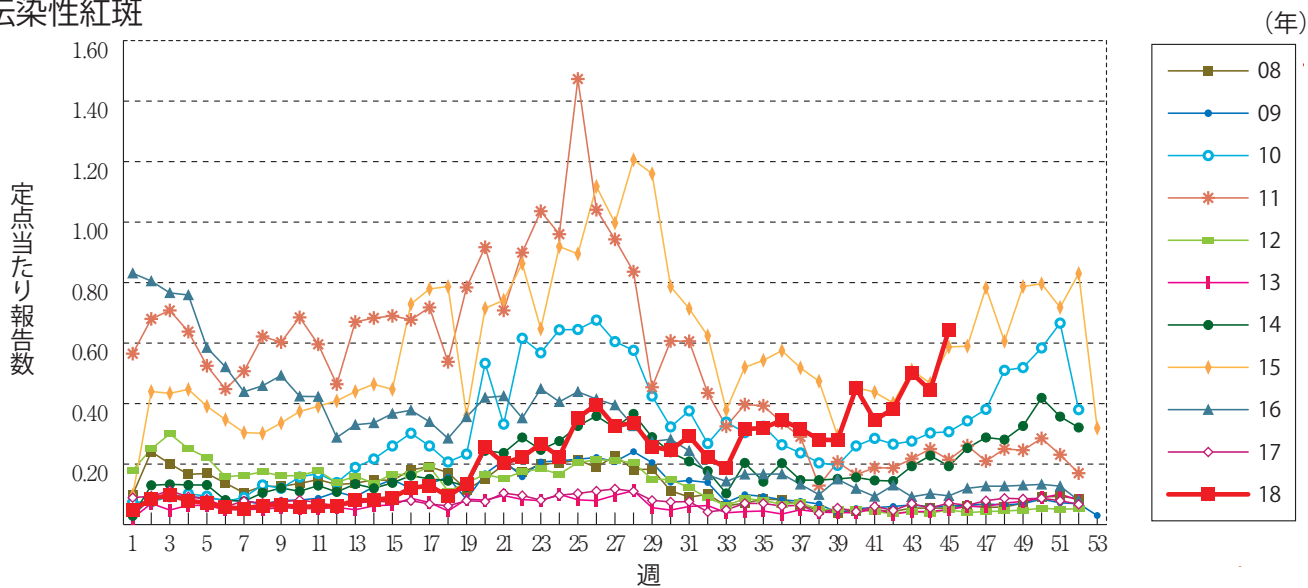
水痘



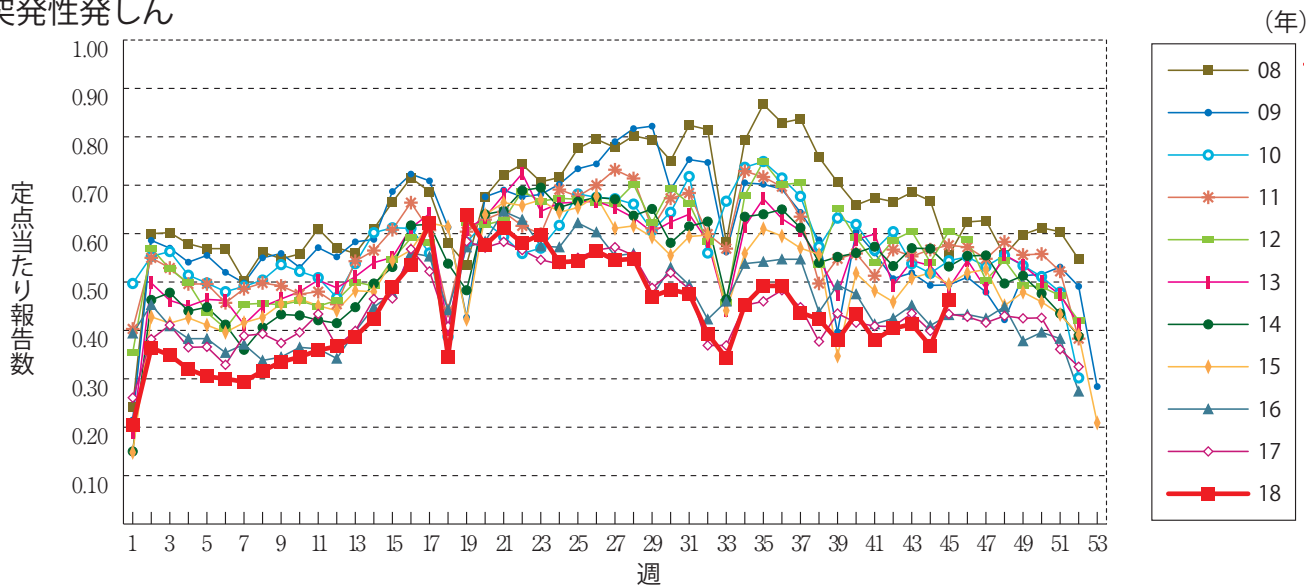
手足口病



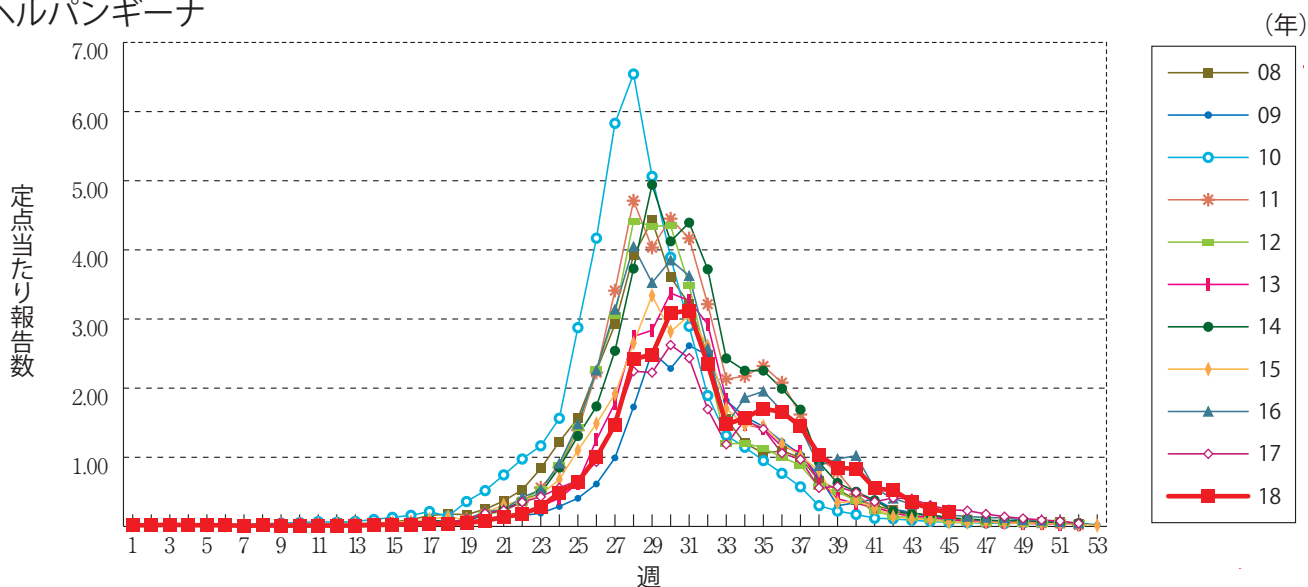
伝染性紅斑



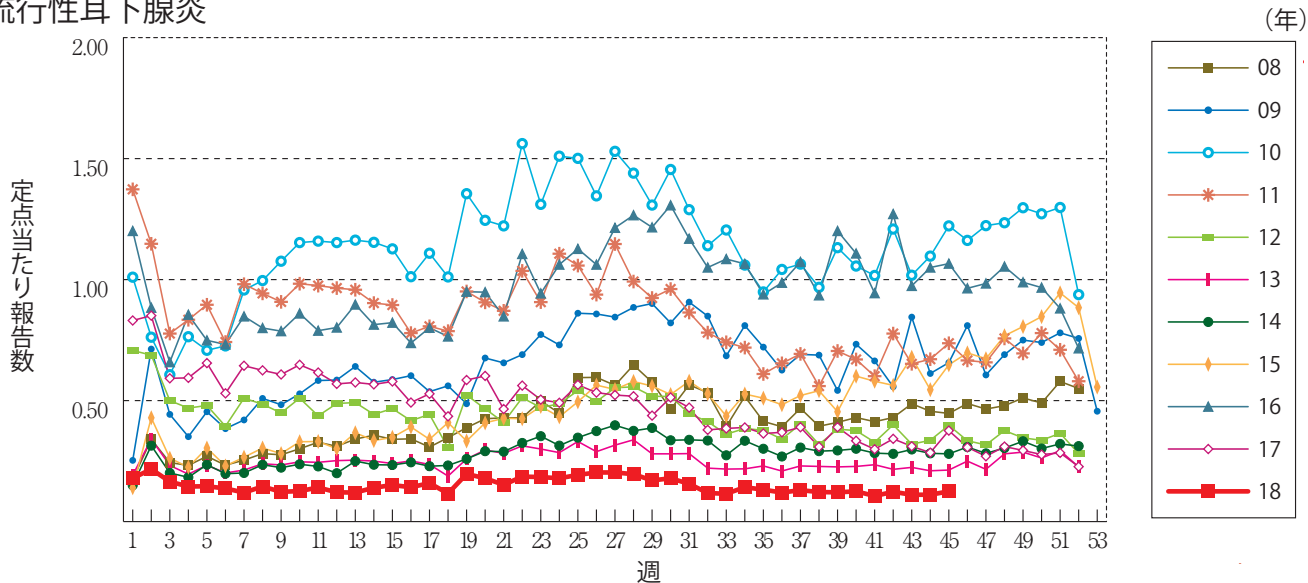
突発性発しん



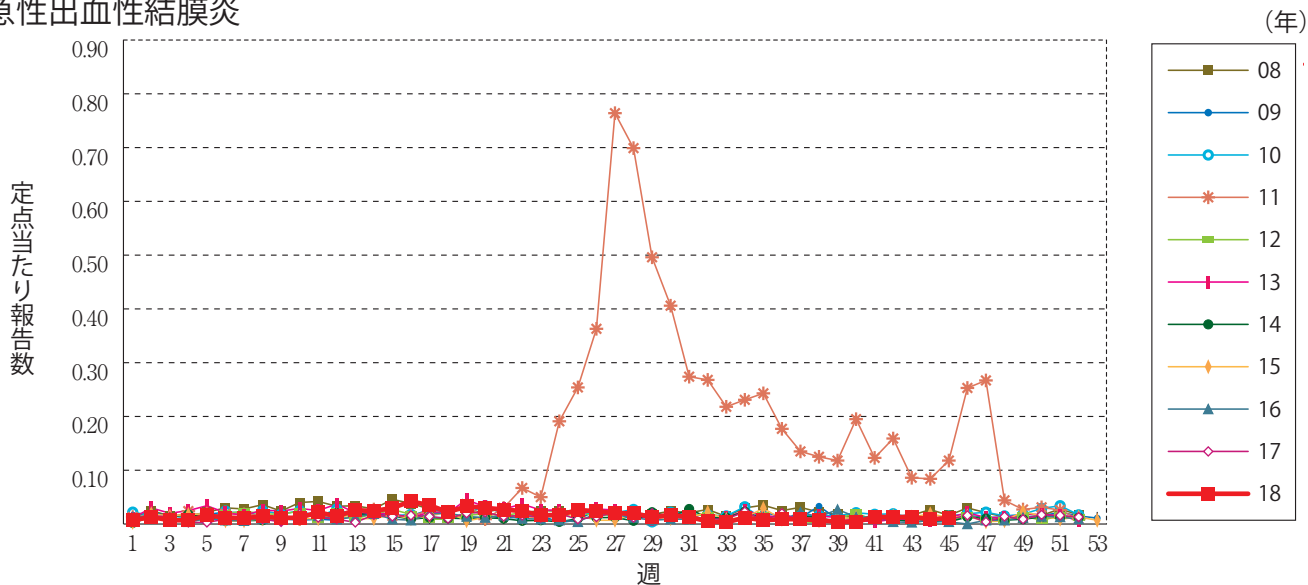
ヘルパンギーナ



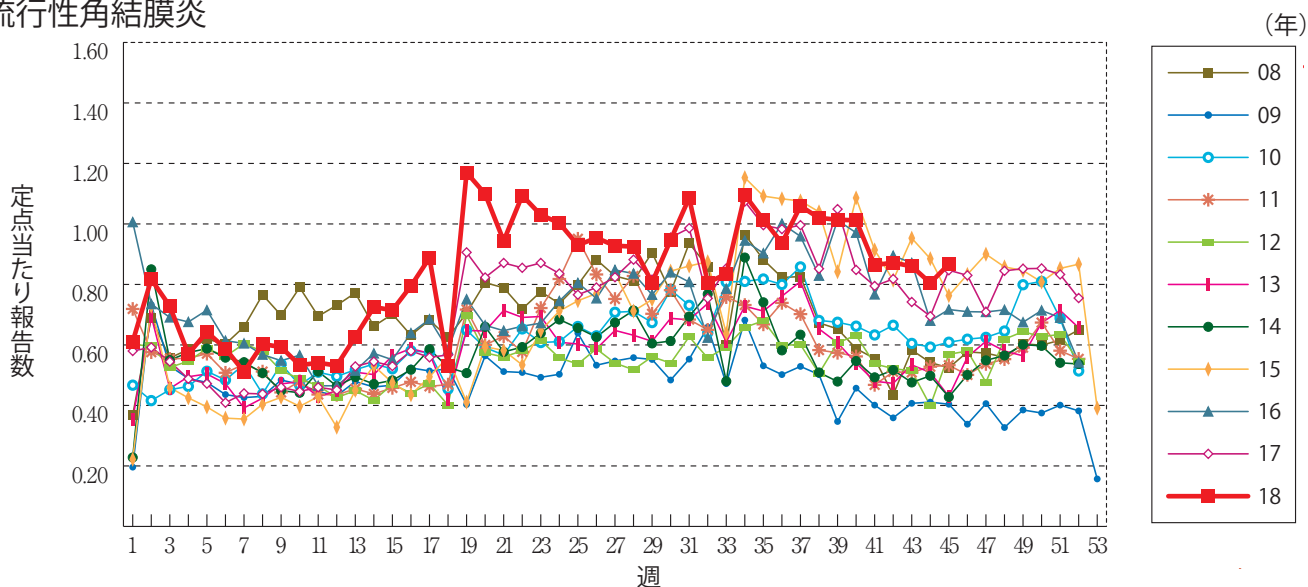
流行性耳下腺炎



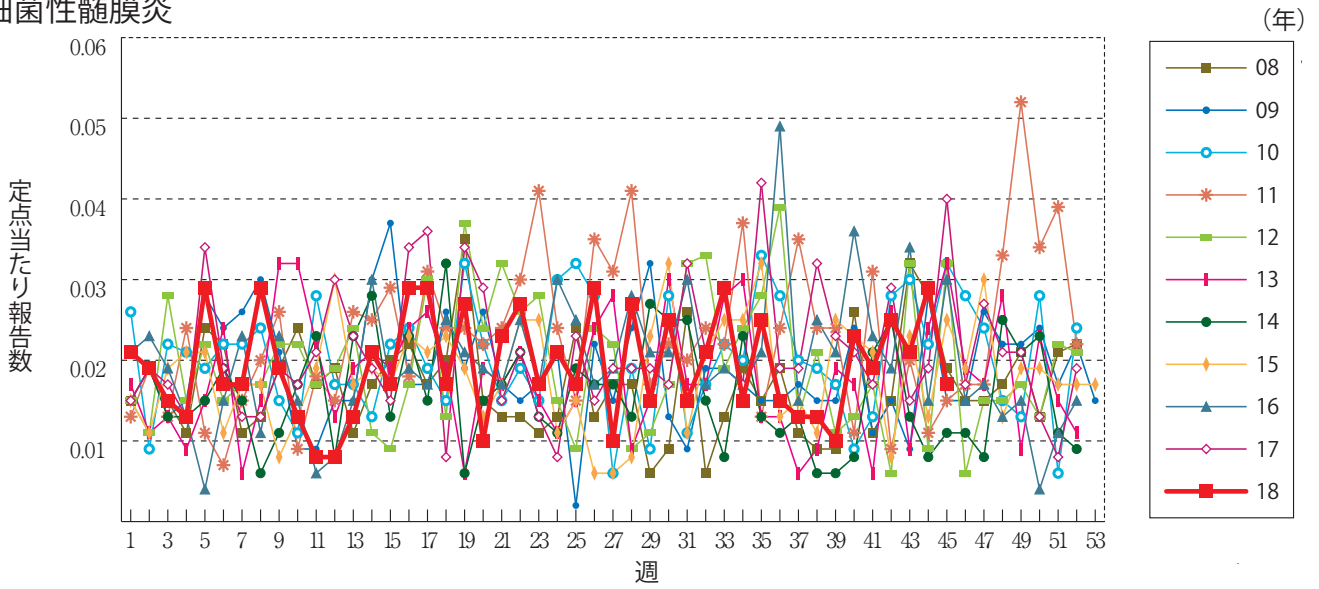
急性出血性結膜炎



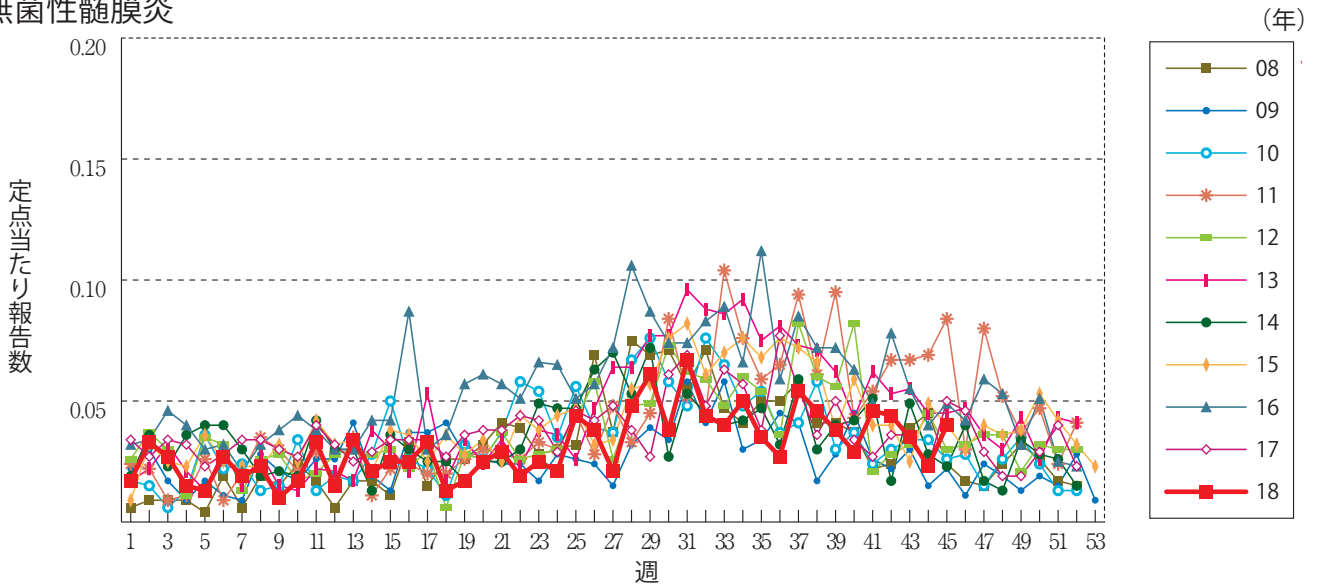
流行性角結膜炎



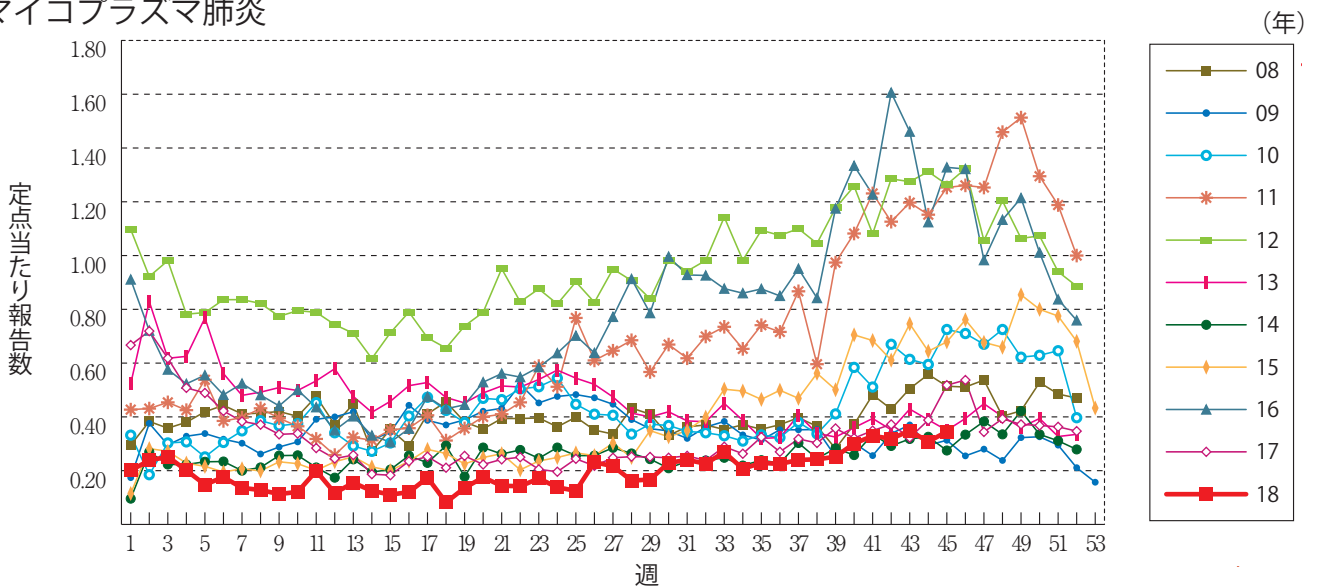
細菌性髄膜炎



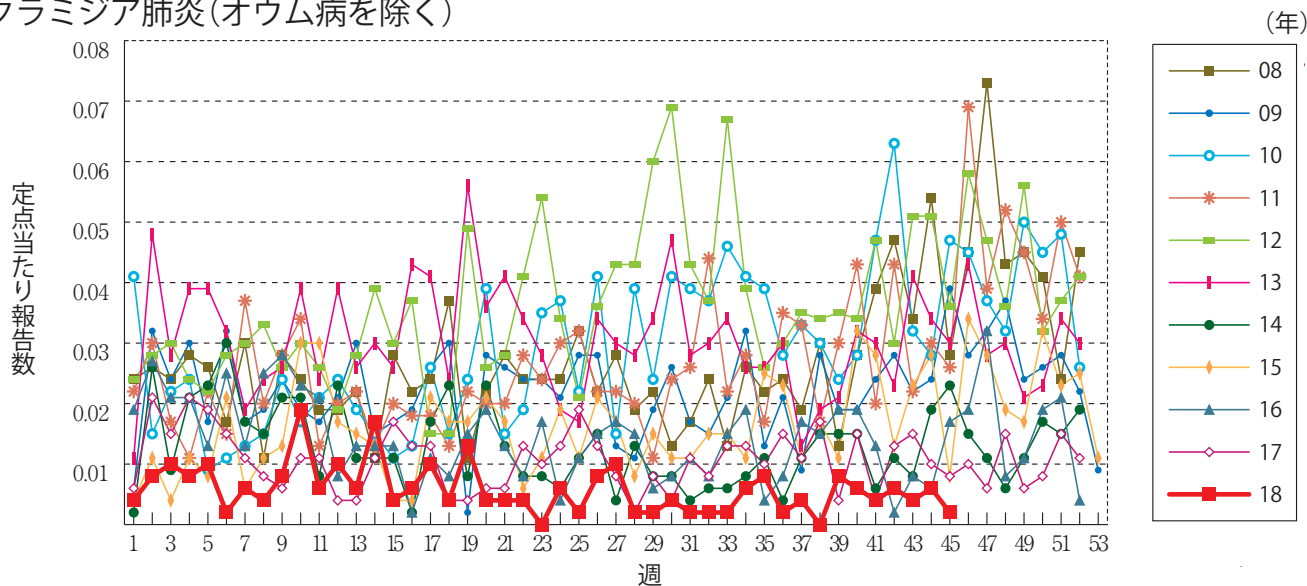
無菌性髄膜炎



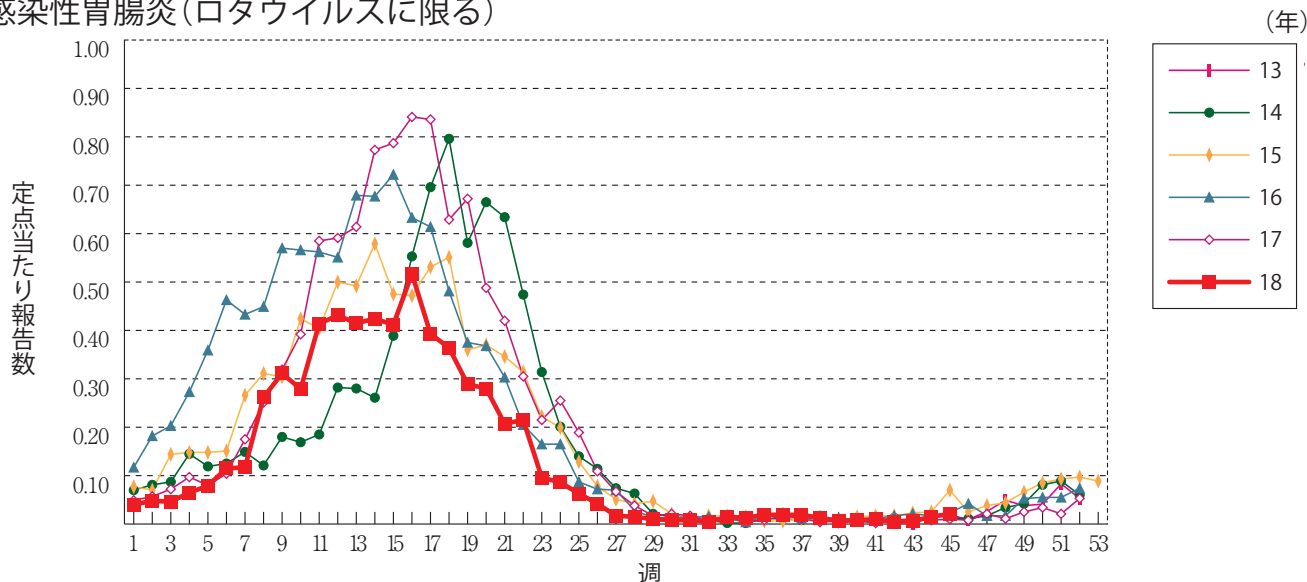
マイコプラズマ肺炎



クラミジア肺炎(オウム病を除く)



感染性胃腸炎(ロタウイルスに限る)



RSウイルス感染症 ※2018年第9週より定点当たり報告数の表示に変更されました。





45週のデータ

注)表中の報告数は11月14日集計分であり、その後の報告は次週以降の累積に反映されます。
 新型インフルエンザは掲載していません。

報告数・累積報告数、疾病・都道府県別

2018年45週

	エボラ出血熱		クリミア・コンゴ出血熱		痘 瘡		南米出血熱		ペ ス ト		マールブルグ病		ラッサ熱		急性灰白髄炎		結 核	
	報告数	累積	報告数	累積	報告数	累積	報告数	累積	報告数	累積	報告数	累積	報告数	累積	報告数	累積	報告数	累積
総 数	-	-	-	-	-	-	-	-	-	-	-	-	-	-	-	-	391	18778
北海道	-	-	-	-	-	-	-	-	-	-	-	-	-	-	-	-	7	565
青森県	-	-	-	-	-	-	-	-	-	-	-	-	-	-	-	-	4	169
岩手県	-	-	-	-	-	-	-	-	-	-	-	-	-	-	-	-	2	150
宮城県	-	-	-	-	-	-	-	-	-	-	-	-	-	-	-	-	6	300
秋田県	-	-	-	-	-	-	-	-	-	-	-	-	-	-	-	-	1	116
山形県	-	-	-	-	-	-	-	-	-	-	-	-	-	-	-	-	3	81
福島県	-	-	-	-	-	-	-	-	-	-	-	-	-	-	-	-	4	210
茨城県	-	-	-	-	-	-	-	-	-	-	-	-	-	-	-	-	5	403
栃木県	-	-	-	-	-	-	-	-	-	-	-	-	-	-	-	-	4	207
群馬県	-	-	-	-	-	-	-	-	-	-	-	-	-	-	-	-	5	195
埼玉県	-	-	-	-	-	-	-	-	-	-	-	-	-	-	-	-	6	953
千葉県	-	-	-	-	-	-	-	-	-	-	-	-	-	-	-	-	26	933
東京都	-	-	-	-	-	-	-	-	-	-	-	-	-	-	-	-	86	2850
神奈川県	-	-	-	-	-	-	-	-	-	-	-	-	-	-	-	-	37	1378
新潟県	-	-	-	-	-	-	-	-	-	-	-	-	-	-	-	-	9	260
富山県	-	-	-	-	-	-	-	-	-	-	-	-	-	-	-	-	5	176
石川県	-	-	-	-	-	-	-	-	-	-	-	-	-	-	-	-	2	144
福井県	-	-	-	-	-	-	-	-	-	-	-	-	-	-	-	-	-	111
山梨県	-	-	-	-	-	-	-	-	-	-	-	-	-	-	-	-	-	94
長野県	-	-	-	-	-	-	-	-	-	-	-	-	-	-	-	-	8	257
岐阜県	-	-	-	-	-	-	-	-	-	-	-	-	-	-	-	-	2	325
静岡県	-	-	-	-	-	-	-	-	-	-	-	-	-	-	-	-	7	456
愛知県	-	-	-	-	-	-	-	-	-	-	-	-	-	-	-	-	30	1319
三重県	-	-	-	-	-	-	-	-	-	-	-	-	-	-	-	-	3	237
滋賀県	-	-	-	-	-	-	-	-	-	-	-	-	-	-	-	-	3	200
京都府	-	-	-	-	-	-	-	-	-	-	-	-	-	-	-	-	9	485
大阪府	-	-	-	-	-	-	-	-	-	-	-	-	-	-	-	-	29	1302
兵庫県	-	-	-	-	-	-	-	-	-	-	-	-	-	-	-	-	8	716
奈良県	-	-	-	-	-	-	-	-	-	-	-	-	-	-	-	-	3	196
和歌山県	-	-	-	-	-	-	-	-	-	-	-	-	-	-	-	-	2	167
鳥取県	-	-	-	-	-	-	-	-	-	-	-	-	-	-	-	-	-	60
島根県	-	-	-	-	-	-	-	-	-	-	-	-	-	-	-	-	3	94
岡山県	-	-	-	-	-	-	-	-	-	-	-	-	-	-	-	-	12	287
広島県	-	-	-	-	-	-	-	-	-	-	-	-	-	-	-	-	8	394
山口県	-	-	-	-	-	-	-	-	-	-	-	-	-	-	-	-	4	190
徳島県	-	-	-	-	-	-	-	-	-	-	-	-	-	-	-	-	3	131
香川県	-	-	-	-	-	-	-	-	-	-	-	-	-	-	-	-	-	168
愛媛県	-	-	-	-	-	-	-	-	-	-	-	-	-	-	-	-	5	147
高知県	-	-	-	-	-	-	-	-	-	-	-	-	-	-	-	-	2	85
福岡県	-	-	-	-	-	-	-	-	-	-	-	-	-	-	-	-	14	795
佐賀県	-	-	-	-	-	-	-	-	-	-	-	-	-	-	-	-	3	99
長崎県	-	-	-	-	-	-	-	-	-	-	-	-	-	-	-	-	2	240
熊本県	-	-	-	-	-	-	-	-	-	-	-	-	-	-	-	-	1	150
大分県	-	-	-	-	-	-	-	-	-	-	-	-	-	-	-	-	4	233
宮崎県	-	-	-	-	-	-	-	-	-	-	-	-	-	-	-	-	2	144
鹿児島県	-	-	-	-	-	-	-	-	-	-	-	-	-	-	-	-	6	289
沖縄県	-	-	-	-	-	-	-	-	-	-	-	-	-	-	-	-	6	317

* 病原体がSARSコロナウイルスであるものに限る。
 ** 病原体がMERSコロナウイルスであるものに限る。2014年7月26日より届出対象疾患となりました。
 *** 2013年5月6日より届出対象疾患となりました。

報告数・累積報告数, 疾病・都道府県別

2018年45週

	ジフテリア		重症急性 呼吸器症候群*		中東呼吸器 症候群**		鳥インフル エンザ(H5N1)		鳥インフル エンザ(H7N9)***		コレラ		細菌性赤痢		腸管出血性 大腸菌感染症		腸チフス	
	報告数	累積	報告数	累積	報告数	累積	報告数	累積	報告数	累積	報告数	累積	報告数	累積	報告数	累積	報告数	累積
総 数	-	-	-	-	-	-	-	-	-	-	1	4	10	221	42	3651	1	34
北海道	-	-	-	-	-	-	-	-	-	-	-	-	-	15	4	180	-	2
青森県	-	-	-	-	-	-	-	-	-	-	-	-	-	3	-	32	-	1
岩手県	-	-	-	-	-	-	-	-	-	-	-	-	-	-	-	57	-	-
宮城県	-	-	-	-	-	-	-	-	-	-	-	-	-	-	-	109	-	-
秋田県	-	-	-	-	-	-	-	-	-	-	-	-	-	1	3	56	-	-
山形県	-	-	-	-	-	-	-	-	-	-	-	-	-	-	-	53	-	1
福島県	-	-	-	-	-	-	-	-	-	-	-	-	-	3	1	24	-	-
茨城県	-	-	-	-	-	-	-	-	-	-	-	-	-	-	-	65	-	-
栃木県	-	-	-	-	-	-	-	-	-	-	-	-	-	-	-	44	-	-
群馬県	-	-	-	-	-	-	-	-	-	-	1	1	-	1	2	113	-	-
埼玉県	-	-	-	-	-	-	-	-	-	-	-	1	7	29	1	262	-	1
千葉県	-	-	-	-	-	-	-	-	-	-	-	-	-	8	-	196	-	2
東京都	-	-	-	-	-	-	-	-	-	-	-	-	-	74	5	435	-	11
神奈川県	-	-	-	-	-	-	-	-	-	-	-	-	2	13	3	284	-	2
新潟県	-	-	-	-	-	-	-	-	-	-	-	-	-	3	2	100	-	-
富山県	-	-	-	-	-	-	-	-	-	-	-	-	-	1	-	25	-	-
石川県	-	-	-	-	-	-	-	-	-	-	-	-	-	-	2	58	-	-
福井県	-	-	-	-	-	-	-	-	-	-	-	-	-	1	-	38	-	-
山梨県	-	-	-	-	-	-	-	-	-	-	-	-	-	3	-	14	-	-
長野県	-	-	-	-	-	-	-	-	-	-	-	-	-	1	-	101	-	1
岐阜県	-	-	-	-	-	-	-	-	-	-	-	-	-	-	1	63	-	5
静岡県	-	-	-	-	-	-	-	-	-	-	-	1	-	2	-	87	-	1
愛知県	-	-	-	-	-	-	-	-	-	-	-	-	-	5	2	147	1	1
三重県	-	-	-	-	-	-	-	-	-	-	-	-	-	3	5	47	-	-
滋賀県	-	-	-	-	-	-	-	-	-	-	-	-	-	2	-	29	-	-
京都府	-	-	-	-	-	-	-	-	-	-	-	-	-	6	-	46	-	-
大阪府	-	-	-	-	-	-	-	-	-	-	-	-	-	8	-	194	-	1
兵庫県	-	-	-	-	-	-	-	-	-	-	-	1	-	6	1	126	-	-
奈良県	-	-	-	-	-	-	-	-	-	-	-	-	-	1	-	26	-	-
和歌山県	-	-	-	-	-	-	-	-	-	-	-	-	-	-	-	17	-	-
鳥取県	-	-	-	-	-	-	-	-	-	-	-	-	-	-	-	23	-	-
島根県	-	-	-	-	-	-	-	-	-	-	-	-	-	1	-	16	-	-
岡山県	-	-	-	-	-	-	-	-	-	-	-	-	-	16	5	66	-	1
広島県	-	-	-	-	-	-	-	-	-	-	-	-	-	4	1	36	-	1
山口県	-	-	-	-	-	-	-	-	-	-	-	-	-	1	-	31	-	-
徳島県	-	-	-	-	-	-	-	-	-	-	-	-	-	-	-	10	-	-
香川県	-	-	-	-	-	-	-	-	-	-	-	-	-	3	-	22	-	-
愛媛県	-	-	-	-	-	-	-	-	-	-	-	-	-	1	-	23	-	-
高知県	-	-	-	-	-	-	-	-	-	-	-	-	-	-	-	4	-	-
福岡県	-	-	-	-	-	-	-	-	-	-	-	-	1	2	-	158	-	2
佐賀県	-	-	-	-	-	-	-	-	-	-	-	-	-	1	1	16	-	-
長崎県	-	-	-	-	-	-	-	-	-	-	-	-	-	2	-	48	-	-
熊本県	-	-	-	-	-	-	-	-	-	-	-	-	-	1	-	20	-	-
大分県	-	-	-	-	-	-	-	-	-	-	-	-	-	-	1	42	-	-
宮崎県	-	-	-	-	-	-	-	-	-	-	-	-	-	-	1	38	-	-
鹿児島県	-	-	-	-	-	-	-	-	-	-	-	-	-	-	-	55	-	-
沖縄県	-	-	-	-	-	-	-	-	-	-	-	-	-	-	1	15	-	1

報告数・累積報告数, 疾病・都道府県別

2018年45週

	パラチフス		E型肝炎		ウエストナイル熱		A型肝炎		エキノコックス症		黄熱		オウム病		オムスク出血熱		回帰熱	
	報告数	累積	報告数	累積	報告数	累積	報告数	累積	報告数	累積	報告数	累積	報告数	累積	報告数	累積	報告数	累積
総数	1	20	8	391	-	-	6	859	1	11	-	-	-	6	-	-	-	5
北海道	-	-	1	75	-	-	-	7	1	11	-	-	-	-	-	-	-	5
青森県	-	-	-	2	-	-	-	1	-	-	-	-	-	-	-	-	-	-
岩手県	-	-	-	2	-	-	-	2	-	-	-	-	-	-	-	-	-	-
宮城県	-	-	1	7	-	-	-	4	-	-	-	-	-	-	-	-	-	-
秋田県	-	-	-	3	-	-	-	-	-	-	-	-	-	-	-	-	-	-
山形県	-	-	-	2	-	-	-	1	-	-	-	-	-	-	-	-	-	-
福島県	-	-	-	5	-	-	-	5	-	-	-	-	-	-	-	-	-	-
茨城県	-	-	-	10	-	-	-	13	-	-	-	-	-	-	-	-	-	-
栃木県	-	-	-	4	-	-	-	24	-	-	-	-	-	-	-	-	-	-
群馬県	-	-	-	13	-	-	-	10	-	-	-	-	-	-	-	-	-	-
埼玉県	-	2	1	27	-	-	-	40	-	-	-	-	-	1	-	-	-	-
千葉県	-	-	-	24	-	-	-	33	-	-	-	-	-	-	-	-	-	-
東京都	-	7	5	89	-	-	3	395	-	-	-	-	-	2	-	-	-	-
神奈川県	-	-	-	40	-	-	1	88	-	-	-	-	-	-	-	-	-	-
新潟県	-	-	-	10	-	-	-	13	-	-	-	-	-	-	-	-	-	-
富山県	-	1	-	3	-	-	-	4	-	-	-	-	-	-	-	-	-	-
石川県	-	-	-	4	-	-	-	2	-	-	-	-	-	-	-	-	-	-
福井県	-	-	-	4	-	-	-	5	-	-	-	-	-	1	-	-	-	-
山梨県	-	-	-	2	-	-	-	3	-	-	-	-	-	-	-	-	-	-
長野県	-	-	-	4	-	-	-	7	-	-	-	-	-	-	-	-	-	-
岐阜県	-	1	-	1	-	-	-	3	-	-	-	-	-	-	-	-	-	-
静岡県	-	-	-	3	-	-	-	5	-	-	-	-	-	1	-	-	-	-
愛知県	1	2	-	5	-	-	-	35	-	-	-	-	-	-	-	-	-	-
三重県	-	1	-	1	-	-	-	4	-	-	-	-	-	-	-	-	-	-
滋賀県	-	-	-	2	-	-	-	1	-	-	-	-	-	-	-	-	-	-
京都府	-	-	-	2	-	-	-	15	-	-	-	-	-	-	-	-	-	-
大阪府	-	2	-	8	-	-	1	46	-	-	-	-	-	-	-	-	-	-
兵庫県	-	2	-	13	-	-	-	14	-	-	-	-	-	-	-	-	-	-
奈良県	-	-	-	-	-	-	-	7	-	-	-	-	-	-	-	-	-	-
和歌山県	-	-	-	-	-	-	-	4	-	-	-	-	-	-	-	-	-	-
鳥取県	-	-	-	2	-	-	-	3	-	-	-	-	-	-	-	-	-	-
島根県	-	-	-	1	-	-	-	1	-	-	-	-	-	-	-	-	-	-
岡山県	-	-	-	1	-	-	-	5	-	-	-	-	-	-	-	-	-	-
広島県	-	-	-	7	-	-	-	5	-	-	-	-	-	-	-	-	-	-
山口県	-	-	-	1	-	-	-	1	-	-	-	-	-	-	-	-	-	-
徳島県	-	1	-	-	-	-	-	-	-	-	-	-	-	-	-	-	-	-
香川県	-	-	-	-	-	-	-	2	-	-	-	-	-	-	-	-	-	-
愛媛県	-	-	-	-	-	-	-	2	-	-	-	-	-	-	-	-	-	-
高知県	-	-	-	-	-	-	-	-	-	-	-	-	-	-	-	-	-	-
福岡県	-	-	-	5	-	-	1	15	-	-	-	-	-	1	-	-	-	-
佐賀県	-	-	-	1	-	-	-	1	-	-	-	-	-	-	-	-	-	-
長崎県	-	1	-	1	-	-	-	1	-	-	-	-	-	-	-	-	-	-
熊本県	-	-	-	1	-	-	-	2	-	-	-	-	-	-	-	-	-	-
大分県	-	-	-	-	-	-	-	2	-	-	-	-	-	-	-	-	-	-
宮崎県	-	-	-	3	-	-	-	22	-	-	-	-	-	-	-	-	-	-
鹿児島県	-	-	-	2	-	-	-	1	-	-	-	-	-	-	-	-	-	-
沖縄県	-	-	-	1	-	-	-	5	-	-	-	-	-	-	-	-	-	-

*2016年2月15日より届出対象疾患となりました。

**2013年3月4日より届出対象疾患となりました。

報告数・累積報告数, 疾病・都道府県別

2018年45週

	キャサナル 森林病		Q 熱		狂犬病		コクシジ オイデス症		サル痘		ジカウイルス 感染症*		重症熱性血小板 減少症候群**		腎症候性出血熱		西部ウマ脳炎	
	報告数	累積	報告数	累積	報告数	累積	報告数	累積	報告数	累積	報告数	累積	報告数	累積	報告数	累積	報告数	累積
総 数	-	-	-	3	-	-	-	2	-	-	-	-	-	74	-	-	-	-
北海道	-	-	-	-	-	-	-	-	-	-	-	-	-	-	-	-	-	-
青森県	-	-	-	-	-	-	-	-	-	-	-	-	-	-	-	-	-	-
岩手県	-	-	-	-	-	-	-	-	-	-	-	-	-	-	-	-	-	-
宮城県	-	-	-	-	-	-	-	-	-	-	-	-	-	-	-	-	-	-
秋田県	-	-	-	-	-	-	-	-	-	-	-	-	-	-	-	-	-	-
山形県	-	-	-	-	-	-	-	-	-	-	-	-	-	-	-	-	-	-
福島県	-	-	-	-	-	-	-	-	-	-	-	-	-	-	-	-	-	-
茨城県	-	-	-	-	-	-	-	-	-	-	-	-	-	-	-	-	-	-
栃木県	-	-	-	-	-	-	1	-	-	-	-	-	-	-	-	-	-	-
群馬県	-	-	-	-	-	-	-	-	-	-	-	-	-	-	-	-	-	-
埼玉県	-	-	-	-	-	-	-	-	-	-	-	-	-	-	-	-	-	-
千葉県	-	-	-	-	-	-	-	-	-	-	-	-	-	-	-	-	-	-
東京都	-	-	-	2	-	-	-	-	-	-	-	-	-	-	-	-	-	-
神奈川県	-	-	-	-	-	-	-	-	-	-	-	-	-	-	-	-	-	-
新潟県	-	-	-	-	-	-	-	-	-	-	-	-	-	-	-	-	-	-
富山県	-	-	-	-	-	-	-	-	-	-	-	-	-	-	-	-	-	-
石川県	-	-	-	-	-	-	-	-	-	-	-	-	-	-	-	-	-	-
福井県	-	-	-	-	-	-	-	-	-	-	-	-	-	-	-	-	-	-
山梨県	-	-	-	-	-	-	-	-	-	-	-	-	-	-	-	-	-	-
長野県	-	-	-	-	-	-	-	-	-	-	-	-	-	-	-	-	-	-
岐阜県	-	-	-	-	-	-	-	-	-	-	-	-	-	-	-	-	-	-
静岡県	-	-	-	-	-	-	-	-	-	-	-	-	-	-	-	-	-	-
愛知県	-	-	-	-	-	-	-	-	-	-	-	-	-	-	-	-	-	-
三重県	-	-	-	-	-	-	-	-	-	-	-	-	1	-	-	-	-	-
滋賀県	-	-	-	-	-	-	-	-	-	-	-	-	-	-	-	-	-	-
京都府	-	-	-	-	-	-	-	-	-	-	-	-	2	-	-	-	-	-
大阪府	-	-	-	-	-	-	1	-	-	-	-	-	1	-	-	-	-	-
兵庫県	-	-	-	1	-	-	-	-	-	-	-	-	-	-	-	-	-	-
奈良県	-	-	-	-	-	-	-	-	-	-	-	-	-	-	-	-	-	-
和歌山県	-	-	-	-	-	-	-	-	-	-	-	-	5	-	-	-	-	-
鳥取県	-	-	-	-	-	-	-	-	-	-	-	-	-	-	-	-	-	-
島根県	-	-	-	-	-	-	-	-	-	-	-	-	2	-	-	-	-	-
岡山県	-	-	-	-	-	-	-	-	-	-	-	-	2	-	-	-	-	-
広島県	-	-	-	-	-	-	-	-	-	-	-	-	10	-	-	-	-	-
山口県	-	-	-	-	-	-	-	-	-	-	-	-	8	-	-	-	-	-
徳島県	-	-	-	-	-	-	-	-	-	-	-	-	1	-	-	-	-	-
香川県	-	-	-	-	-	-	-	-	-	-	-	-	1	-	-	-	-	-
愛媛県	-	-	-	-	-	-	-	-	-	-	-	-	3	-	-	-	-	-
高知県	-	-	-	-	-	-	-	-	-	-	-	-	5	-	-	-	-	-
福岡県	-	-	-	-	-	-	-	-	-	-	-	-	1	-	-	-	-	-
佐賀県	-	-	-	-	-	-	-	-	-	-	-	-	1	-	-	-	-	-
長崎県	-	-	-	-	-	-	-	-	-	-	-	-	4	-	-	-	-	-
熊本県	-	-	-	-	-	-	-	-	-	-	-	-	5	-	-	-	-	-
大分県	-	-	-	-	-	-	-	-	-	-	-	-	2	-	-	-	-	-
宮崎県	-	-	-	-	-	-	-	-	-	-	-	-	11	-	-	-	-	-
鹿児島県	-	-	-	-	-	-	-	-	-	-	-	-	9	-	-	-	-	-
沖縄県	-	-	-	-	-	-	-	-	-	-	-	-	-	-	-	-	-	-

*鳥インフルエンザ(H5N1及びH7N9)を除く。

報告数・累積報告数, 疾病・都道府県別

2018年45週

	ダニ媒介脳炎		炭 疽		チクングニア熱		つつが虫病		デング熱		東部ウマ脳炎		鳥インフルエンザ*		ニパウイルス感染症		日本紅斑熱	
	報告数	累積	報告数	累積	報告数	累積	報告数	累積	報告数	累積	報告数	累積	報告数	累積	報告数	累積	報告数	累積
総 数	-	1	-	-	-	3	17	150	8	175	-	-	-	-	-	-	6	285
北海道	-	1	-	-	-	1	-	-	-	2	-	-	-	-	-	-	-	-
青森県	-	-	-	-	-	-	-	5	-	-	-	-	-	-	-	-	-	-
岩手県	-	-	-	-	-	-	-	1	-	-	-	-	-	-	-	-	-	-
宮城県	-	-	-	-	-	-	-	4	-	1	-	-	-	-	-	-	-	-
秋田県	-	-	-	-	-	-	-	4	-	-	-	-	-	-	-	-	-	-
山形県	-	-	-	-	-	-	-	7	-	1	-	-	-	-	-	-	-	-
福島県	-	-	-	-	-	-	-	14	-	2	-	-	-	-	-	-	-	-
茨城県	-	-	-	-	-	-	-	3	-	3	-	-	-	-	-	-	-	-
栃木県	-	-	-	-	-	-	-	2	-	-	-	-	-	-	-	-	-	-
群馬県	-	-	-	-	-	-	-	11	-	1	-	-	-	-	-	-	-	1
埼玉県	-	-	-	-	-	1	1	3	-	2	-	-	-	-	-	-	-	-
千葉県	-	-	-	-	-	-	-	7	1	6	-	-	-	-	-	-	-	10
東京都	-	-	-	-	-	-	1	6	2	57	-	-	-	-	-	-	-	-
神奈川県	-	-	-	-	-	-	1	3	1	18	-	-	-	-	-	-	-	-
新潟県	-	-	-	-	-	-	-	5	-	5	-	-	-	-	-	-	-	-
富山県	-	-	-	-	-	-	-	3	-	3	-	-	-	-	-	-	-	-
石川県	-	-	-	-	-	-	-	-	1	2	-	-	-	-	-	-	-	-
福井県	-	-	-	-	-	-	-	1	-	-	-	-	-	-	-	-	-	-
山梨県	-	-	-	-	-	-	-	-	-	1	-	-	-	-	-	-	-	-
長野県	-	-	-	-	-	-	-	2	-	3	-	-	-	-	-	-	-	1
岐阜県	-	-	-	-	-	-	2	7	-	5	-	-	-	-	-	-	-	-
静岡県	-	-	-	-	-	-	1	2	-	5	-	-	-	-	-	-	-	3
愛知県	-	-	-	-	-	1	-	1	2	18	-	-	-	-	-	-	-	1
三重県	-	-	-	-	-	-	-	-	-	-	-	-	-	-	-	-	-	38
滋賀県	-	-	-	-	-	-	-	-	-	-	-	-	-	-	-	-	-	-
京都府	-	-	-	-	-	-	-	-	-	2	-	-	-	-	-	-	-	2
大阪府	-	-	-	-	-	-	-	-	-	15	-	-	-	-	-	-	-	8
兵庫県	-	-	-	-	-	-	2	3	-	6	-	-	-	-	-	-	-	9
奈良県	-	-	-	-	-	-	-	-	-	2	-	-	-	-	-	-	-	-
和歌山県	-	-	-	-	-	-	1	2	-	-	-	-	-	-	-	-	-	32
鳥取県	-	-	-	-	-	-	-	3	-	1	-	-	-	-	-	-	-	2
島根県	-	-	-	-	-	-	-	3	-	1	-	-	-	-	-	-	1	16
岡山県	-	-	-	-	-	-	-	2	-	-	-	-	-	-	-	-	-	5
広島県	-	-	-	-	-	1	12	1	4	-	-	-	-	-	-	-	-	40
山口県	-	-	-	-	-	-	-	1	-	2	-	-	-	-	-	-	-	3
徳島県	-	-	-	-	-	-	-	-	-	-	-	-	-	-	-	-	-	4
香川県	-	-	-	-	-	-	-	-	-	-	-	-	-	-	-	-	-	11
愛媛県	-	-	-	-	-	-	-	-	-	-	-	-	-	-	-	-	1	9
高知県	-	-	-	-	-	-	-	-	-	-	-	-	-	-	-	-	-	13
福岡県	-	-	-	-	-	-	-	3	-	-	-	-	-	-	-	-	-	4
佐賀県	-	-	-	-	-	-	1	1	-	1	-	-	-	-	-	-	-	10
長崎県	-	-	-	-	-	-	-	3	-	-	-	-	-	-	-	-	1	19
熊本県	-	-	-	-	-	-	-	1	-	2	-	-	-	-	-	-	-	5
大分県	-	-	-	-	-	-	-	-	-	3	-	-	-	-	-	-	-	-
宮崎県	-	-	-	-	-	-	4	6	-	1	-	-	-	-	-	-	1	18
鹿児島県	-	-	-	-	-	-	2	19	-	-	-	-	-	-	-	-	2	21
沖縄県	-	-	-	-	-	-	-	-	-	-	-	-	-	-	-	-	-	-

報告数・累積報告数, 疾病・都道府県別

2018年45週

	日本脳炎		ハンタウイルス 肺症候群		Bウイルス病		鼻 疽		ブルセラ症		ベネズエラ ウマ脳炎		ヘンドラウイルス 感 染 症		発しんチフス		ボツリヌス症	
	報告数	累積	報告数	累積	報告数	累積	報告数	累積	報告数	累積	報告数	累積	報告数	累積	報告数	累積	報告数	累積
総 数	-	-	-	-	-	-	-	-	3	-	-	-	-	-	-	-	-	2
北海道	-	-	-	-	-	-	-	-	-	-	-	-	-	-	-	-	-	-
青森県	-	-	-	-	-	-	-	-	-	-	-	-	-	-	-	-	-	-
岩手県	-	-	-	-	-	-	-	-	-	-	-	-	-	-	-	-	-	-
宮城県	-	-	-	-	-	-	-	-	-	-	-	-	-	-	-	-	-	-
秋田県	-	-	-	-	-	-	-	-	-	-	-	-	-	-	-	-	-	-
山形県	-	-	-	-	-	-	-	-	-	-	-	-	-	-	-	-	-	-
福島県	-	-	-	-	-	-	-	-	-	-	-	-	-	-	-	-	-	-
茨城県	-	-	-	-	-	-	-	-	-	-	-	-	-	-	-	-	-	-
栃木県	-	-	-	-	-	-	-	-	-	-	-	-	-	-	-	-	-	-
群馬県	-	-	-	-	-	-	-	-	1	-	-	-	-	-	-	-	-	-
埼玉県	-	-	-	-	-	-	-	-	-	-	-	-	-	-	-	-	-	-
千葉県	-	-	-	-	-	-	-	-	1	-	-	-	-	-	-	-	-	-
東京都	-	-	-	-	-	-	-	-	-	-	-	-	-	-	-	-	-	1
神奈川県	-	-	-	-	-	-	-	-	-	-	-	-	-	-	-	-	-	-
新潟県	-	-	-	-	-	-	-	-	-	-	-	-	-	-	-	-	-	-
富山県	-	-	-	-	-	-	-	-	-	-	-	-	-	-	-	-	-	-
石川県	-	-	-	-	-	-	-	-	1	-	-	-	-	-	-	-	-	-
福井県	-	-	-	-	-	-	-	-	-	-	-	-	-	-	-	-	-	-
山梨県	-	-	-	-	-	-	-	-	-	-	-	-	-	-	-	-	-	-
長野県	-	-	-	-	-	-	-	-	-	-	-	-	-	-	-	-	-	-
岐阜県	-	-	-	-	-	-	-	-	-	-	-	-	-	-	-	-	-	-
静岡県	-	-	-	-	-	-	-	-	-	-	-	-	-	-	-	-	-	-
愛知県	-	-	-	-	-	-	-	-	-	-	-	-	-	-	-	-	-	-
三重県	-	-	-	-	-	-	-	-	-	-	-	-	-	-	-	-	-	-
滋賀県	-	-	-	-	-	-	-	-	-	-	-	-	-	-	-	-	-	-
京都府	-	-	-	-	-	-	-	-	-	-	-	-	-	-	-	-	-	-
大阪府	-	-	-	-	-	-	-	-	-	-	-	-	-	-	-	-	-	-
兵庫県	-	-	-	-	-	-	-	-	-	-	-	-	-	-	-	-	-	-
奈良県	-	-	-	-	-	-	-	-	-	-	-	-	-	-	-	-	-	-
和歌山県	-	-	-	-	-	-	-	-	-	-	-	-	-	-	-	-	-	-
鳥取県	-	-	-	-	-	-	-	-	-	-	-	-	-	-	-	-	-	-
島根県	-	-	-	-	-	-	-	-	-	-	-	-	-	-	-	-	-	-
岡山県	-	-	-	-	-	-	-	-	-	-	-	-	-	-	-	-	-	1
広島県	-	-	-	-	-	-	-	-	-	-	-	-	-	-	-	-	-	-
山口県	-	-	-	-	-	-	-	-	-	-	-	-	-	-	-	-	-	-
徳島県	-	-	-	-	-	-	-	-	-	-	-	-	-	-	-	-	-	-
香川県	-	-	-	-	-	-	-	-	-	-	-	-	-	-	-	-	-	-
愛媛県	-	-	-	-	-	-	-	-	-	-	-	-	-	-	-	-	-	-
高知県	-	-	-	-	-	-	-	-	-	-	-	-	-	-	-	-	-	-
福岡県	-	-	-	-	-	-	-	-	-	-	-	-	-	-	-	-	-	-
佐賀県	-	-	-	-	-	-	-	-	-	-	-	-	-	-	-	-	-	-
長崎県	-	-	-	-	-	-	-	-	-	-	-	-	-	-	-	-	-	-
熊本県	-	-	-	-	-	-	-	-	-	-	-	-	-	-	-	-	-	-
大分県	-	-	-	-	-	-	-	-	-	-	-	-	-	-	-	-	-	-
宮崎県	-	-	-	-	-	-	-	-	-	-	-	-	-	-	-	-	-	-
鹿児島県	-	-	-	-	-	-	-	-	-	-	-	-	-	-	-	-	-	-
沖縄県	-	-	-	-	-	-	-	-	-	-	-	-	-	-	-	-	-	-

報告数・累積報告数, 疾病・都道府県別

2018年45週

	マラリア		野 兎 病		ライム病		リッサウイルス 感 染 症		リフトバレー熱		類 鼻 痘		レジオネラ症		レプトスピラ症		ロッキー山 紅 斑 熱	
	報告数	累積	報告数	累積	報告数	累積	報告数	累積	報告数	累積	報告数	累積	報告数	累積	報告数	累積	報告数	累積
総 数	2	47	-	-	-	13	-	-	-	-	-	2	33	1916	-	30	-	-
北海道	-	1	-	-	-	5	-	-	-	-	-	-	-	31	-	-	-	-
青森県	-	-	-	-	-	-	-	-	-	-	-	-	-	6	-	-	-	-
岩手県	-	-	-	-	-	-	-	-	-	-	-	-	1	11	-	-	-	-
宮城県	-	-	-	-	-	-	-	-	-	-	-	-	-	28	-	-	-	-
秋田県	-	-	-	-	-	1	-	-	-	-	-	-	-	6	-	-	-	-
山形県	-	-	-	-	-	-	-	-	-	-	-	-	-	18	-	-	-	-
福島県	-	-	-	-	-	-	-	-	-	-	-	-	3	25	-	-	-	-
茨城県	-	2	-	-	-	-	-	-	-	-	-	-	3	58	-	-	-	-
栃木県	-	-	-	-	-	-	-	-	-	-	-	-	-	44	-	-	-	-
群馬県	-	-	-	-	-	-	-	-	-	-	-	-	4	55	-	1	-	-
埼玉県	-	6	-	-	-	-	-	-	-	-	-	-	3	93	-	-	-	-
千葉県	1	4	-	-	-	-	-	-	-	-	-	-	2	90	-	-	-	-
東京都	-	13	-	-	-	1	-	-	-	-	-	1	2	148	-	5	-	-
神奈川県	-	1	-	-	-	1	-	-	-	-	-	-	2	93	-	2	-	-
新潟県	-	-	-	-	-	-	-	-	-	-	-	-	-	42	-	-	-	-
富山県	-	-	-	-	-	-	-	-	-	-	-	-	-	39	-	-	-	-
石川県	-	-	-	-	-	-	-	-	-	-	-	-	-	20	-	-	-	-
福井県	-	-	-	-	-	1	-	-	-	-	-	-	-	17	-	-	-	-
山梨県	-	1	-	-	-	-	-	-	-	-	-	-	-	17	-	-	-	-
長野県	-	-	-	-	-	-	-	-	-	-	-	-	1	49	-	-	-	-
岐阜県	-	-	-	-	-	-	-	-	-	-	-	-	-	42	-	-	-	-
静岡県	-	1	-	-	-	-	-	-	-	-	-	-	-	91	-	1	-	-
愛知県	-	2	-	-	-	-	-	-	-	-	-	1	2	147	-	1	-	-
三重県	-	-	-	-	-	-	-	-	-	-	-	-	1	31	-	-	-	-
滋賀県	-	-	-	-	-	-	-	-	-	-	-	-	-	31	-	-	-	-
京都府	-	1	-	-	-	-	-	-	-	-	-	-	-	40	-	-	-	-
大阪府	1	7	-	-	-	1	-	-	-	-	-	-	1	121	-	1	-	-
兵庫県	-	1	-	-	-	2	-	-	-	-	-	-	2	76	-	2	-	-
奈良県	-	-	-	-	-	-	-	-	-	-	-	-	-	16	-	-	-	-
和歌山県	-	-	-	-	-	-	-	-	-	-	-	-	-	16	-	-	-	-
鳥取県	-	-	-	-	-	-	-	-	-	-	-	-	-	16	-	1	-	-
島根県	-	-	-	-	-	-	-	-	-	-	-	-	-	14	-	-	-	-
岡山県	-	-	-	-	-	-	-	-	-	-	-	-	-	70	-	-	-	-
広島県	-	-	-	-	-	-	-	-	-	-	-	-	2	89	-	1	-	-
山口県	-	-	-	-	-	-	-	-	-	-	-	-	1	15	-	-	-	-
徳島県	-	-	-	-	-	-	-	-	-	-	-	-	-	14	-	-	-	-
香川県	-	-	-	-	-	-	-	-	-	-	-	-	-	16	-	-	-	-
愛媛県	-	1	-	-	-	-	-	-	-	-	-	-	1	19	-	-	-	-
高知県	-	-	-	-	-	-	-	-	-	-	-	-	-	8	-	-	-	-
福岡県	-	1	-	-	-	-	-	-	-	-	-	-	1	49	-	-	-	-
佐賀県	-	1	-	-	-	-	-	-	-	-	-	-	1	10	-	-	-	-
長崎県	-	3	-	-	-	-	-	-	-	-	-	-	-	16	-	-	-	-
熊本県	-	-	-	-	-	-	-	-	-	-	-	-	-	26	-	-	-	-
大分県	-	-	-	-	-	1	-	-	-	-	-	-	-	17	-	-	-	-
宮崎県	-	-	-	-	-	-	-	-	-	-	-	-	-	7	-	2	-	-
鹿児島県	-	-	-	-	-	-	-	-	-	-	-	-	-	8	-	-	-	-
沖縄県	-	1	-	-	-	-	-	-	-	-	-	-	-	21	-	13	-	-

*E型肝炎及びA型肝炎を除く。

**2014年9月19日より届出対象疾患となりました。

***急性灰白髄炎を除く。2018年5月1日より届出対象疾患となりました。

****ウエストナイル脳炎、西部ウマ脳炎、ダニ媒介脳炎、東部ウマ脳炎、日本脳炎、ベネズエラウマ脳炎及びリフトバレー熱を除く。

報告数・累積報告数、疾病・都道府県別

2018年45週

	ア－バ赤痢		ウイルス性肝炎*		カリバネム耐性 腸内細菌科細菌感染症**		急性弛緩性 麻痺***		急性脳炎****		クリプト スポリジウム症		クロイツフェルト ・ヤコブ病		劇症型溶血性 レンサ球菌感染症		後天性免疫不全 症候群	
	報告数	累積	報告数	累積	報告数	累積	報告数	累積	報告数	累積	報告数	累積	報告数	累積	報告数	累積	報告数	累積
総 数	6	722	1	212	23	1882	10	108	5	562	1	24	2	182	7	593	19	1108
北海道	-	16	1	9	-	35	-	-	-	9	-	6	-	10	-	16	-	25
青森県	-	3	-	-	-	21	1	1	-	1	-	9	-	3	-	4	-	4
岩手県	-	7	-	-	-	4	-	-	-	2	-	-	-	2	-	5	-	2
宮城県	-	11	-	4	-	19	1	1	-	-	-	1	-	2	-	11	-	10
秋田県	-	1	-	2	-	8	-	-	-	6	-	-	-	1	-	5	-	-
山形県	-	5	-	1	1	7	-	-	-	1	-	1	-	4	-	4	-	3
福島県	-	12	-	-	1	48	-	-	-	8	-	-	-	2	-	13	-	6
茨城県	-	14	-	3	-	26	-	4	-	20	-	-	-	2	-	8	-	15
栃木県	-	7	-	3	-	22	-	1	-	8	-	-	-	2	-	11	-	14
群馬県	-	6	-	4	1	23	-	-	-	9	-	-	1	9	1	11	-	9
埼玉県	-	36	-	7	1	79	1	6	-	35	-	-	-	6	1	26	-	29
千葉県	-	34	-	15	-	79	-	4	-	69	-	-	-	6	-	29	-	39
東京都	-	135	-	55	2	191	-	7	1	51	-	3	1	24	-	78	10	351
神奈川県	2	65	-	16	1	204	1	5	-	31	-	-	-	15	2	46	1	64
新潟県	1	13	-	9	1	26	1	3	-	15	-	-	-	5	-	5	-	5
富山県	-	2	-	-	-	14	-	1	-	6	-	-	-	-	-	19	-	-
石川県	-	4	-	3	-	27	-	1	-	1	-	-	-	2	-	4	-	3
福井県	-	2	-	-	-	10	-	2	-	5	-	-	-	3	-	3	-	1
山梨県	-	5	-	1	-	4	-	1	-	7	-	-	-	3	-	1	-	-
長野県	-	15	-	2	-	34	-	1	-	9	-	-	-	5	-	9	-	12
岐阜県	-	17	-	2	-	17	-	9	-	7	1	1	-	-	-	9	1	21
静岡県	-	13	-	-	-	36	-	2	-	18	-	-	-	5	-	24	2	27
愛知県	2	40	-	3	2	129	2	10	2	29	-	-	-	3	-	42	1	83
三重県	-	8	-	2	2	37	-	2	-	10	-	-	-	1	-	7	-	12
滋賀県	-	5	-	1	-	11	-	1	-	3	-	-	-	6	-	8	-	9
京都府	-	20	-	5	1	42	-	3	-	9	-	-	-	6	-	9	-	19
大阪府	-	68	-	9	2	169	1	5	-	21	-	-	-	9	-	27	3	134
兵庫県	-	27	-	14	1	64	-	9	1	28	-	1	-	7	-	31	-	22
奈良県	-	6	-	1	1	38	-	1	-	5	-	-	-	1	1	11	-	5
和歌山県	-	2	-	1	1	17	-	-	-	4	-	-	-	1	-	2	-	2
鳥取県	-	5	-	-	-	7	-	-	-	1	-	-	-	2	1	7	-	2
島根県	-	2	-	-	-	13	-	-	-	1	-	-	-	-	-	5	-	1
岡山県	-	15	-	5	1	22	-	3	-	6	-	-	-	2	-	13	-	15
広島県	1	18	-	8	2	57	-	1	-	12	-	-	-	7	-	5	-	15
山口県	-	3	-	-	-	24	-	3	1	14	-	-	-	3	-	7	1	5
徳島県	-	3	-	2	-	6	-	1	-	3	-	-	-	1	-	3	-	9
香川県	-	3	-	1	-	14	-	-	-	2	-	-	-	-	-	8	-	3
愛媛県	-	4	-	-	-	6	-	2	-	1	-	-	-	3	-	4	-	5
高知県	-	3	-	1	-	19	-	1	-	-	-	-	-	1	-	5	-	7
福岡県	-	30	-	6	-	126	1	7	-	31	-	-	-	6	1	18	-	62
佐賀県	-	4	-	1	-	14	-	-	-	-	-	-	-	4	-	2	-	6
長崎県	-	3	-	1	-	53	-	-	-	2	-	-	-	4	-	10	-	4
熊本県	-	11	-	2	-	21	-	2	-	1	-	-	-	-	-	9	-	8
大分県	-	5	-	2	-	6	-	1	-	15	-	-	-	-	-	2	-	11
宮崎県	-	1	-	5	-	13	-	2	-	6	-	-	-	2	-	4	-	7
鹿児島県	-	6	-	3	1	19	1	2	-	21	-	2	-	2	-	3	-	7
沖縄県	-	7	-	3	1	21	-	3	-	19	-	-	-	-	-	10	-	15

*2013年4月1日より届出対象疾患となりました。
 **2014年9月19日より届出対象疾患となりました。

報告数・累積報告数, 疾病・都道府県別

2018年45週

	ジアルジア症		侵襲性インフルエンザ菌感染症*		侵襲性髄膜炎菌感染症*		侵襲性肺炎球菌感染症*		水痘** (入院例に限る)		先天性風しん症候群		梅毒		播種性クリプトコックス症**		破傷風	
	報告数	累積	報告数	累積	報告数	累積	報告数	累積	報告数	累積	報告数	累積	報告数	累積	報告数	累積	報告数	累積
総数	-	63	4	412	-	30	55	2731	4	374	-	-	98	5955	-	154	-	110
北海道	-	3	-	18	-	-	1	84	-	15	-	-	-	107	-	3	-	11
青森県	-	-	-	1	-	-	-	12	-	4	-	-	-	30	-	1	-	-
岩手県	-	-	-	1	-	-	-	14	-	3	-	-	-	27	-	-	-	1
宮城県	-	1	-	6	-	-	1	43	-	4	-	-	1	78	-	-	-	4
秋田県	-	1	-	5	-	-	1	16	-	6	-	-	-	14	-	1	-	-
山形県	-	1	-	4	-	1	3	29	-	3	-	-	-	10	-	2	-	2
福島県	-	-	-	6	-	-	1	20	-	4	-	-	2	87	-	3	-	1
茨城県	-	6	-	5	-	-	1	48	-	4	-	-	-	104	-	-	-	2
栃木県	-	-	-	4	-	-	-	32	-	4	-	-	1	43	-	3	-	5
群馬県	-	-	-	6	-	-	-	34	-	1	-	-	1	80	-	1	-	3
埼玉県	-	2	-	22	-	1	3	113	1	9	-	-	7	200	-	2	-	2
千葉県	-	1	-	15	-	1	4	143	-	24	-	-	-	136	-	9	-	5
東京都	-	17	-	35	-	6	1	315	-	51	-	-	25	1508	-	17	-	7
神奈川県	-	6	-	33	-	1	3	182	1	48	-	-	3	309	-	6	-	4
新潟県	-	1	-	13	-	-	1	65	-	4	-	-	-	56	-	2	-	2
富山県	-	-	-	5	-	-	1	33	-	7	-	-	-	13	-	3	-	-
石川県	-	-	1	3	-	-	1	24	-	3	-	-	-	14	-	2	-	1
福井県	-	-	-	-	-	-	-	16	-	3	-	-	-	18	-	3	-	-
山梨県	-	-	-	-	-	1	-	7	-	5	-	-	-	14	-	-	-	2
長野県	-	-	-	6	-	-	5	51	-	4	-	-	1	37	-	3	-	3
岐阜県	-	3	-	8	-	-	2	38	-	4	-	-	2	64	-	3	-	2
静岡県	-	-	-	6	-	-	2	85	-	5	-	-	4	70	-	6	-	1
愛知県	-	2	-	30	-	4	5	165	-	21	-	-	11	390	-	15	-	5
三重県	-	-	-	7	-	1	2	36	-	3	-	-	-	55	-	2	-	-
滋賀県	-	-	-	5	-	-	-	32	-	5	-	-	2	16	-	1	-	-
京都府	-	-	1	7	-	2	1	92	1	7	-	-	2	95	-	4	-	1
大阪府	-	5	1	60	-	2	9	230	1	28	-	-	15	1019	-	6	-	2
兵庫県	-	4	1	16	-	4	1	197	-	11	-	-	3	222	-	8	-	3
奈良県	-	-	-	3	-	-	-	19	-	5	-	-	-	43	-	2	-	1
和歌山県	-	-	-	3	-	-	-	13	-	2	-	-	-	26	-	3	-	1
鳥取県	-	-	-	3	-	-	-	11	-	1	-	-	-	26	-	2	-	1
島根県	-	-	-	1	-	-	1	29	-	-	-	-	-	13	-	-	-	3
岡山県	-	1	-	1	-	1	-	39	-	3	-	-	1	143	-	2	-	2
広島県	-	-	-	4	-	-	-	22	-	10	-	-	2	156	-	3	-	4
山口県	-	-	-	1	-	-	-	35	-	4	-	-	1	53	-	3	-	3
徳島県	-	-	-	1	-	-	-	8	-	4	-	-	1	23	-	2	-	4
香川県	-	1	-	2	-	-	-	27	-	1	-	-	-	25	-	5	-	1
愛媛県	-	-	-	-	-	1	-	10	-	2	-	-	2	67	-	1	-	-
高知県	-	1	-	6	-	-	-	12	-	2	-	-	-	16	-	3	-	-
福岡県	-	4	-	13	-	1	3	128	-	26	-	-	5	268	-	8	-	5
佐賀県	-	-	-	-	-	-	-	17	-	4	-	-	1	16	-	2	-	2
長崎県	-	1	-	5	-	-	1	20	-	7	-	-	-	35	-	3	-	2
熊本県	-	1	-	4	-	-	-	32	-	5	-	-	1	85	-	2	-	1
大分県	-	-	-	-	-	-	1	21	-	2	-	-	-	31	-	1	-	2
宮崎県	-	-	-	3	-	-	-	22	-	1	-	-	1	5	-	4	-	4
鹿児島県	-	-	-	7	-	2	-	30	-	2	-	-	2	43	-	1	-	5
沖縄県	-	1	-	28	-	1	-	80	-	3	-	-	1	65	-	1	-	-

*2018年1月1日より届出対象疾患となりました。
 **2014年9月19日より届出対象疾患となりました。

報告数・累積報告数, 疾病・都道府県別

2018年45週

	バンコマイシン耐性 黄色ブドウ球菌感染症		バンコマイシン耐性 腸球菌感染症		百日咳*		風しん		麻しん		薬剤耐性アシネト バクテラ感染症**	
	報告数	累積	報告数	累積	報告数	累積	報告数	累積	報告数	累積	報告数	累積
総数	-	-	2	69	259	9127	139	2032	4	251	-	20
北海道	-	-	-	3	9	193	-	14	-	1	-	1
青森県	-	-	-	5	1	58	-	-	-	-	-	-
岩手県	-	-	-	1	1	41	-	1	-	-	-	-
宮城県	-	-	-	-	-	27	1	5	-	-	-	-
秋田県	-	-	-	-	4	55	-	3	-	-	-	-
山形県	-	-	-	1	3	99	-	2	-	-	-	-
福島県	-	-	-	-	1	81	-	7	-	10	-	-
茨城県	-	-	-	-	6	107	1	49	-	3	-	-
栃木県	-	-	-	-	1	67	-	6	-	-	-	-
群馬県	-	-	-	3	7	59	1	14	-	-	-	-
埼玉県	-	-	-	4	29	535	11	138	-	13	-	5
千葉県	-	-	-	3	15	417	9	294	2	25	-	-
東京都	-	-	-	5	55	1828	54	716	-	18	-	4
神奈川県	-	-	-	3	25	558	25	275	-	4	-	2
新潟県	-	-	-	-	4	203	-	10	-	-	-	-
富山県	-	-	-	-	1	22	-	9	-	-	-	-
石川県	-	-	-	-	3	78	1	13	-	-	-	-
福井県	-	-	-	-	8	78	-	4	-	1	-	-
山梨県	-	-	-	-	-	101	-	5	-	2	-	1
長野県	-	-	-	-	2	72	-	14	-	1	-	-
岐阜県	-	-	-	-	4	78	-	9	-	1	-	-
静岡県	-	-	-	-	3	115	1	27	-	4	-	3
愛知県	-	-	-	2	7	332	2	97	-	37	-	-
三重県	-	-	-	-	3	111	2	22	1	3	-	-
滋賀県	-	-	-	2	2	100	1	9	-	1	-	-
京都府	-	-	-	-	1	114	-	14	-	-	-	-
大阪府	-	-	-	20	15	830	13	83	-	3	-	-
兵庫県	-	-	-	3	12	439	1	29	1	2	-	-
奈良県	-	-	1	6	-	50	1	7	-	-	-	-
和歌山県	-	-	-	-	2	70	-	6	-	-	-	-
鳥取県	-	-	-	-	-	59	-	2	-	-	-	-
島根県	-	-	-	-	1	36	-	1	-	-	-	-
岡山県	-	-	-	-	-	148	-	15	-	-	-	-
広島県	-	-	-	1	1	242	-	22	-	-	-	1
山口県	-	-	-	1	3	148	-	8	-	1	-	-
徳島県	-	-	-	-	3	24	-	3	-	-	-	-
香川県	-	-	-	-	-	442	-	5	-	-	-	-
愛媛県	-	-	-	-	2	136	-	3	-	-	-	1
高知県	-	-	1	1	1	165	-	-	-	-	-	-
福岡県	-	-	-	-	12	199	15	70	-	20	-	-
佐賀県	-	-	-	-	-	133	-	-	-	-	-	-
長崎県	-	-	-	-	-	13	-	1	-	-	-	-
熊本県	-	-	-	-	-	41	-	7	-	1	-	-
大分県	-	-	-	3	-	15	-	-	-	-	-	-
宮崎県	-	-	-	-	1	268	-	3	-	-	-	-
鹿児島県	-	-	-	-	8	110	-	2	-	-	-	1
沖縄県	-	-	-	2	3	30	-	8	-	100	-	1

注) 百日咳は2018年1月1日より全数把握対象疾患に変更となりました。

*鳥インフルエンザ及び新型インフルエンザ等感染症を除く。

**2018年第9週より定点当たり報告数の表示が開始されました。

報告数・定点当たり報告数, 疾病・都道府県別

2018年45週

	インフルエンザ*		RSウイルス感染症**		咽頭結膜熱		A群溶血性レンサ球菌咽頭炎		感染性胃腸炎		水痘		手足口病		伝染性紅斑		突発性発しん	
	報告数	定点当り	報告数	定点当り	報告数	定点当り	報告数	定点当り	報告数	定点当り	報告数	定点当り	報告数	定点当り	報告数	定点当り	報告数	定点当り
総数	1705	0.35	1880	0.60	1415	0.45	7671	2.43	17200	5.44	1208	0.38	2389	0.76	2030	0.64	1459	0.46
北海道	37	0.17	143	1.02	58	0.41	515	3.68	278	1.99	66	0.47	107	0.76	17	0.12	38	0.27
青森県	35	0.54	22	0.52	17	0.40	34	0.81	152	3.62	6	0.14	39	0.93	31	0.74	14	0.33
岩手県	13	0.20	49	1.23	30	0.75	91	2.28	127	3.18	12	0.30	73	1.83	42	1.05	16	0.40
宮城県	51	0.54	41	0.69	23	0.39	197	3.34	290	4.92	52	0.88	57	0.97	292	4.95	45	0.76
秋田県	-	-	28	0.80	17	0.49	44	1.26	80	2.29	17	0.49	11	0.31	5	0.14	8	0.23
山形県	18	0.38	64	2.13	19	0.63	102	3.40	127	4.23	30	1.00	13	0.43	20	0.67	24	0.80
福島県	9	0.11	85	1.70	18	0.36	116	2.32	185	3.70	39	0.78	32	0.64	30	0.60	35	0.70
茨城県	55	0.46	40	0.53	32	0.43	123	1.64	241	3.21	26	0.35	38	0.51	26	0.35	19	0.25
栃木県	17	0.22	41	0.85	8	0.17	115	2.40	79	1.65	5	0.10	37	0.77	38	0.79	26	0.54
群馬県	-	-	40	0.74	33	0.61	121	2.24	348	6.44	14	0.26	16	0.30	16	0.30	42	0.78
埼玉県	158	0.62	91	0.56	42	0.26	565	3.49	946	5.84	82	0.51	193	1.19	165	1.02	96	0.59
千葉県	100	0.47	39	0.29	60	0.44	329	2.44	492	3.64	45	0.33	133	0.99	118	0.87	56	0.41
東京都	184	0.45	107	0.41	60	0.23	700	2.66	1791	6.81	121	0.46	301	1.14	404	1.54	137	0.52
神奈川県	49	0.14	51	0.24	80	0.37	539	2.51	1046	4.87	101	0.47	158	0.73	303	1.41	107	0.50
新潟県	2	0.02	58	1.02	75	1.32	160	2.81	176	3.09	20	0.35	53	0.93	97	1.70	28	0.49
富山県	10	0.21	58	2.00	26	0.90	56	1.93	169	5.83	7	0.24	15	0.52	3	0.10	13	0.45
石川県	11	0.23	28	0.97	23	0.79	99	3.41	213	7.34	7	0.24	5	0.17	12	0.41	20	0.69
福井県	4	0.11	19	0.86	24	1.09	54	2.45	91	4.14	6	0.27	27	1.23	3	0.14	12	0.55
山梨県	7	0.17	13	0.54	3	0.13	34	1.42	118	4.92	6	0.25	5	0.21	16	0.67	11	0.46
長野県	3	0.03	53	0.98	14	0.26	120	2.22	361	6.69	24	0.44	11	0.20	22	0.41	14	0.26
岐阜県	26	0.30	26	0.49	3	0.06	65	1.23	181	3.42	11	0.21	12	0.23	9	0.17	17	0.32
静岡県	16	0.12	33	0.37	40	0.45	193	2.17	495	5.56	20	0.22	20	0.22	49	0.55	34	0.38
愛知県	64	0.33	70	0.38	27	0.15	395	2.17	840	4.62	32	0.18	67	0.37	38	0.21	51	0.28
三重県	103	1.43	32	0.71	7	0.16	98	2.18	210	4.67	24	0.53	24	0.53	10	0.22	25	0.56
滋賀県	15	0.28	18	0.56	1	0.03	37	1.16	148	4.63	5	0.16	37	1.16	3	0.09	10	0.31
京都府	25	0.20	33	0.43	19	0.25	115	1.51	401	5.28	18	0.24	27	0.36	13	0.17	24	0.32
大阪府	182	0.60	107	0.54	126	0.63	492	2.46	1042	5.21	66	0.33	99	0.50	55	0.28	63	0.32
兵庫県	40	0.20	100	0.79	65	0.51	215	1.69	650	5.12	60	0.47	111	0.87	32	0.25	40	0.31
奈良県	45	0.82	22	0.65	19	0.56	64	1.88	127	3.74	5	0.15	58	1.71	4	0.12	11	0.32
和歌山県	22	0.45	12	0.40	8	0.27	28	0.93	104	3.47	11	0.37	25	0.83	13	0.43	12	0.40
鳥取県	11	0.38	9	0.47	4	0.21	76	4.00	84	4.42	3	0.16	37	1.95	-	-	6	0.32
島根県	25	0.66	18	0.78	13	0.57	46	2.00	98	4.26	8	0.35	49	2.13	-	-	9	0.39
岡山県	25	0.30	17	0.31	12	0.22	112	2.07	241	4.46	11	0.20	35	0.65	7	0.13	26	0.48
広島県	35	0.30	44	0.61	27	0.38	155	2.15	434	6.03	29	0.40	38	0.53	5	0.07	28	0.39
山口県	15	0.22	34	0.72	12	0.26	182	3.87	316	6.72	14	0.30	44	0.94	17	0.36	29	0.62
徳島県	1	0.03	21	0.91	7	0.30	28	1.22	122	5.30	7	0.30	4	0.17	8	0.35	19	0.83
香川県	30	0.64	13	0.46	5	0.18	63	2.25	129	4.61	6	0.21	21	0.75	4	0.14	15	0.54
愛媛県	5	0.08	29	0.81	15	0.42	87	2.42	195	5.42	12	0.33	51	1.42	14	0.39	27	0.75
高知県	1	0.02	19	0.63	9	0.30	31	1.03	74	2.47	5	0.17	17	0.57	7	0.23	17	0.57
福岡県	95	0.48	53	0.44	129	1.08	463	3.86	1675	13.96	50	0.42	82	0.68	38	0.32	76	0.63
佐賀県	3	0.08	15	0.65	12	0.52	42	1.83	210	9.13	11	0.48	22	0.96	5	0.22	14	0.61
長崎県	3	0.04	14	0.32	27	0.61	75	1.70	231	5.25	17	0.39	25	0.57	13	0.30	14	0.32
熊本県	37	0.46	34	0.68	21	0.42	137	2.74	545	10.90	6	0.12	32	0.64	3	0.06	36	0.72
大分県	3	0.05	6	0.17	19	0.53	58	1.61	427	11.86	40	1.11	9	0.25	-	-	21	0.58
宮崎県	1	0.02	7	0.20	33	0.94	107	3.06	446	12.74	9	0.26	30	0.86	4	0.11	34	0.97
鹿児島県	35	0.38	21	0.39	73	1.35	154	2.85	363	6.72	31	0.57	7	0.13	7	0.13	27	0.50
沖縄県	79	1.36	3	0.09	20	0.59	39	1.15	102	3.00	11	0.32	82	2.41	12	0.35	13	0.38

*髄膜炎菌、肺炎球菌、インフルエンザ菌を原因として同定された場合を除く。
 **オウム病を除く。
 ***病原体がロタウイルスであるものに限る。2013年10月14日より届出対象疾患となりました。

報告数・定点当り報告数, 疾病・都道府県別

2018年45週

	ヘルパンギーナ		流行性耳下腺炎		急性出血性結膜炎		流行性角結膜炎		細菌性髄膜炎*		無菌性髄膜炎		マイコプラズマ肺炎		クラミジア肺炎**		感染性胃腸炎(ロタウイルス)***	
	報告数	定点当り	報告数	定点当り	報告数	定点当り	報告数	定点当り	報告数	定点当り	報告数	定点当り	報告数	定点当り	報告数	定点当り	報告数	定点当り
総数	658	0.21	396	0.13	8	0.01	605	0.87	8	0.02	19	0.04	166	0.35	1	0.00	10	0.02
北海道	54	0.39	10	0.07	-	-	19	0.68	-	-	-	-	18	0.78	-	-	1	0.04
青森県	3	0.07	13	0.31	-	-	4	0.36	-	-	1	0.17	6	1.00	-	-	-	-
岩手県	16	0.40	13	0.33	-	-	11	0.79	-	-	-	-	11	0.58	-	-	1	0.05
宮城県	13	0.22	5	0.08	1	0.08	3	0.25	-	-	-	-	7	0.58	-	-	-	-
秋田県	7	0.20	1	0.03	-	-	1	0.14	-	-	-	-	11	1.38	-	-	-	-
山形県	5	0.17	2	0.07	-	-	-	-	1	0.10	-	-	3	0.30	-	-	-	-
福島県	10	0.20	6	0.12	-	-	18	1.38	-	-	-	-	-	-	-	-	-	-
茨城県	13	0.17	9	0.12	-	-	18	1.06	-	-	-	-	4	0.31	-	-	-	-
栃木県	11	0.23	3	0.06	-	-	4	0.33	-	-	-	-	-	-	-	-	-	-
群馬県	5	0.09	5	0.09	-	-	7	0.47	-	-	1	0.11	2	0.22	-	-	-	-
埼玉県	24	0.15	27	0.17	-	-	39	0.95	-	-	1	0.09	1	0.09	-	-	-	-
千葉県	34	0.25	15	0.11	1	0.03	34	1.00	-	-	2	0.22	8	0.89	-	-	-	-
東京都	31	0.12	22	0.08	-	-	21	0.55	1	0.04	3	0.12	12	0.48	-	-	-	-
神奈川県	43	0.20	32	0.15	-	-	94	1.81	-	-	1	0.09	1	0.09	-	-	-	-
新潟県	12	0.21	13	0.23	-	-	5	0.50	-	-	-	-	5	0.38	1	0.08	-	-
富山県	14	0.48	1	0.03	-	-	4	0.57	-	-	-	-	-	-	-	-	-	-
石川県	8	0.28	1	0.03	-	-	6	0.86	-	-	-	-	9	1.80	-	-	-	-
福井県	-	-	1	0.05	-	-	1	0.33	1	0.17	-	-	-	-	-	-	1	0.17
山梨県	2	0.08	8	0.33	-	-	5	0.56	-	-	-	-	3	0.30	-	-	-	-
長野県	11	0.20	3	0.06	-	-	5	0.45	2	0.18	-	-	5	0.45	-	-	-	-
岐阜県	3	0.06	-	-	-	-	4	0.36	-	-	-	-	3	0.60	-	-	-	-
静岡県	8	0.09	21	0.24	-	-	19	0.86	-	-	-	-	3	0.30	-	-	-	-
愛知県	16	0.09	20	0.11	-	-	20	0.57	-	-	-	-	9	0.60	-	-	-	-
三重県	14	0.31	3	0.07	-	-	1	0.08	-	-	3	0.33	3	0.33	-	-	-	-
滋賀県	2	0.06	7	0.22	-	-	2	0.25	-	-	-	-	-	-	-	-	-	-
京都府	18	0.24	5	0.07	-	-	10	0.56	-	-	-	-	2	0.29	-	-	-	-
大阪府	41	0.21	17	0.09	4	0.08	40	0.77	-	-	-	-	4	0.24	-	-	1	0.06
兵庫県	34	0.27	14	0.11	-	-	27	0.77	-	-	-	-	4	0.29	-	-	-	-
奈良県	1	0.03	5	0.15	-	-	5	0.50	1	0.17	-	-	3	0.50	-	-	-	-
和歌山県	8	0.27	-	-	-	-	4	1.00	-	-	-	-	7	0.64	-	-	2	0.18
鳥取県	12	0.63	2	0.11	-	-	6	1.20	-	-	-	-	-	-	-	-	4	0.80
島根県	3	0.13	-	-	-	-	1	0.33	-	-	1	0.11	-	-	-	-	-	-
岡山県	5	0.09	6	0.11	-	-	18	1.50	-	-	-	-	1	0.20	-	-	-	-
広島県	6	0.08	5	0.07	-	-	12	0.63	-	-	-	-	3	0.14	-	-	-	-
山口県	17	0.36	1	0.02	-	-	15	1.67	1	0.11	-	-	1	0.11	-	-	-	-
徳島県	6	0.26	1	0.04	-	-	-	-	-	-	1	0.14	2	0.29	-	-	-	-
香川県	16	0.57	4	0.14	1	0.20	2	0.40	-	-	-	-	-	-	-	-	-	-
愛媛県	13	0.36	5	0.14	1	0.13	15	1.88	-	-	-	-	4	0.67	-	-	-	-
高知県	2	0.07	1	0.03	-	-	1	0.33	-	-	-	-	-	-	-	-	-	-
福岡県	26	0.22	28	0.23	-	-	25	0.96	-	-	-	-	5	0.33	-	-	-	-
佐賀県	8	0.35	1	0.04	-	-	1	0.25	-	-	1	0.17	-	-	-	-	-	-
長崎県	3	0.07	4	0.09	-	-	7	0.88	-	-	-	-	-	-	-	-	-	-
熊本県	22	0.44	16	0.32	-	-	16	1.78	-	-	3	0.20	1	0.07	-	-	-	-
大分県	20	0.56	17	0.47	-	-	5	1.00	-	-	-	-	2	0.18	-	-	-	-
宮崎県	20	0.57	10	0.29	-	-	20	3.33	-	-	-	-	-	-	-	-	-	-
鹿児島県	13	0.24	9	0.17	-	-	14	2.00	1	0.08	-	-	2	0.17	-	-	-	-
沖縄県	5	0.15	4	0.12	-	-	16	1.78	-	-	1	0.14	1	0.14	-	-	-	-

報告数・疾病・都道府県別
 2018年45週

	インフルエンザ (入院患者)
	報告数
総 数	32
北海道	-
青森県	-
岩手県	-
宮城県	1
秋田県	-
山形県	-
福島県	1
茨城県	-
栃木県	1
群馬県	-
埼玉県	1
千葉県	2
東京都	1
神奈川県	1
新潟県	-
富山県	1
石川県	1
福井県	1
山梨県	-
長野県	-
岐阜県	-
静岡県	1
愛知県	-
三重県	4
滋賀県	1
京都府	-
大阪府	3
兵庫県	2
奈良県	-
和歌山県	2
鳥取県	1
島根県	-
岡山県	-
広島県	1
山口県	1
徳島県	-
香川県	-
愛媛県	1
高知県	-
福岡県	-
佐賀県	-
長崎県	-
熊本県	-
大分県	-
宮崎県	-
鹿児島県	-
沖縄県	4

獣医師が届出を行う感染症と対象動物

注)2017年第16週より報告数は頭数を示しています〔鳥インフルエンザ(H5N1又はH7N9)の鳥類を除く〕。

報告数・累積報告数, 疾病・都道府県別

2018年45週

	エボラ出血熱		マールブルグ病		ペスト		重症急性呼吸器症候群(SARS)						細菌性赤痢		ウエストナイル熱		エキノкокクス症	
	サル		サル		プレーリードッグ	イタチアナグマ		タヌキ		ハクビシン		サル		鳥類		犬		
	報告数	累積	報告数	累積	報告数	累積	報告数	累積	報告数	累積	報告数	累積	報告数	累積	報告数	累積	報告数	累積
総 数	-	-	-	-	-	-	-	-	-	-	-	-	-	-	-	-	-	8
北海道	-	-	-	-	-	-	-	-	-	-	-	-	-	-	-	-	-	5
青森県	-	-	-	-	-	-	-	-	-	-	-	-	-	-	-	-	-	-
岩手県	-	-	-	-	-	-	-	-	-	-	-	-	-	-	-	-	-	-
宮城県	-	-	-	-	-	-	-	-	-	-	-	-	-	-	-	-	-	-
秋田県	-	-	-	-	-	-	-	-	-	-	-	-	-	-	-	-	-	-
山形県	-	-	-	-	-	-	-	-	-	-	-	-	-	-	-	-	-	-
福島県	-	-	-	-	-	-	-	-	-	-	-	-	-	-	-	-	-	-
茨城県	-	-	-	-	-	-	-	-	-	-	-	-	-	-	-	-	-	-
栃木県	-	-	-	-	-	-	-	-	-	-	-	-	-	-	-	-	-	-
群馬県	-	-	-	-	-	-	-	-	-	-	-	-	-	-	-	-	-	-
埼玉県	-	-	-	-	-	-	-	-	-	-	-	-	-	-	-	-	-	-
千葉県	-	-	-	-	-	-	-	-	-	-	-	-	-	-	-	-	-	-
東京都	-	-	-	-	-	-	-	-	-	-	-	-	-	-	-	-	-	-
神奈川県	-	-	-	-	-	-	-	-	-	-	-	-	-	-	-	-	-	-
新潟県	-	-	-	-	-	-	-	-	-	-	-	-	-	-	-	-	-	-
富山県	-	-	-	-	-	-	-	-	-	-	-	-	-	-	-	-	-	-
石川県	-	-	-	-	-	-	-	-	-	-	-	-	-	-	-	-	-	-
福井県	-	-	-	-	-	-	-	-	-	-	-	-	-	-	-	-	-	-
山梨県	-	-	-	-	-	-	-	-	-	-	-	-	-	-	-	-	-	-
長野県	-	-	-	-	-	-	-	-	-	-	-	-	-	-	-	-	-	-
岐阜県	-	-	-	-	-	-	-	-	-	-	-	-	-	-	-	-	-	-
静岡県	-	-	-	-	-	-	-	-	-	-	-	-	-	-	-	-	-	-
愛知県	-	-	-	-	-	-	-	-	-	-	-	-	-	-	-	-	-	3
三重県	-	-	-	-	-	-	-	-	-	-	-	-	-	-	-	-	-	-
滋賀県	-	-	-	-	-	-	-	-	-	-	-	-	-	-	-	-	-	-
京都府	-	-	-	-	-	-	-	-	-	-	-	-	-	-	-	-	-	-
大阪府	-	-	-	-	-	-	-	-	-	-	-	-	-	-	-	-	-	-
兵庫県	-	-	-	-	-	-	-	-	-	-	-	-	-	-	-	-	-	-
奈良県	-	-	-	-	-	-	-	-	-	-	-	-	-	-	-	-	-	-
和歌山県	-	-	-	-	-	-	-	-	-	-	-	-	-	-	-	-	-	-
鳥取県	-	-	-	-	-	-	-	-	-	-	-	-	-	-	-	-	-	-
島根県	-	-	-	-	-	-	-	-	-	-	-	-	-	-	-	-	-	-
岡山県	-	-	-	-	-	-	-	-	-	-	-	-	-	-	-	-	-	-
広島県	-	-	-	-	-	-	-	-	-	-	-	-	-	-	-	-	-	-
山口県	-	-	-	-	-	-	-	-	-	-	-	-	-	-	-	-	-	-
徳島県	-	-	-	-	-	-	-	-	-	-	-	-	-	-	-	-	-	-
香川県	-	-	-	-	-	-	-	-	-	-	-	-	-	-	-	-	-	-
愛媛県	-	-	-	-	-	-	-	-	-	-	-	-	-	-	-	-	-	-
高知県	-	-	-	-	-	-	-	-	-	-	-	-	-	-	-	-	-	-
福岡県	-	-	-	-	-	-	-	-	-	-	-	-	-	-	-	-	-	-
佐賀県	-	-	-	-	-	-	-	-	-	-	-	-	-	-	-	-	-	-
長崎県	-	-	-	-	-	-	-	-	-	-	-	-	-	-	-	-	-	-
熊本県	-	-	-	-	-	-	-	-	-	-	-	-	-	-	-	-	-	-
大分県	-	-	-	-	-	-	-	-	-	-	-	-	-	-	-	-	-	-
宮崎県	-	-	-	-	-	-	-	-	-	-	-	-	-	-	-	-	-	-
鹿児島県	-	-	-	-	-	-	-	-	-	-	-	-	-	-	-	-	-	-
沖縄県	-	-	-	-	-	-	-	-	-	-	-	-	-	-	-	-	-	-

報告数・累積報告数, 疾病・都道府県別 2018年45週

	結核		鳥インフルエンザ(H5N1又はH7N9)		中東呼吸器症候群(MERS)	
	サル		鳥類		ヒトコブラクダ	
	報告数	累積	報告数	累積	報告数	累積
総数	-	2	-	-	-	-
北海道	-	-	-	-	-	-
青森県	-	-	-	-	-	-
岩手県	-	-	-	-	-	-
宮城県	-	-	-	-	-	-
秋田県	-	-	-	-	-	-
山形県	-	-	-	-	-	-
福島県	-	-	-	-	-	-
茨城県	-	2	-	-	-	-
栃木県	-	-	-	-	-	-
群馬県	-	-	-	-	-	-
埼玉県	-	-	-	-	-	-
千葉県	-	-	-	-	-	-
東京都	-	-	-	-	-	-
神奈川県	-	-	-	-	-	-
新潟県	-	-	-	-	-	-
富山県	-	-	-	-	-	-
石川県	-	-	-	-	-	-
福井県	-	-	-	-	-	-
山梨県	-	-	-	-	-	-
長野県	-	-	-	-	-	-
岐阜県	-	-	-	-	-	-
静岡県	-	-	-	-	-	-
愛知県	-	-	-	-	-	-
三重県	-	-	-	-	-	-
滋賀県	-	-	-	-	-	-
京都府	-	-	-	-	-	-
大阪府	-	-	-	-	-	-
兵庫県	-	-	-	-	-	-
奈良県	-	-	-	-	-	-
和歌山県	-	-	-	-	-	-
鳥取県	-	-	-	-	-	-
島根県	-	-	-	-	-	-
岡山県	-	-	-	-	-	-
広島県	-	-	-	-	-	-
山口県	-	-	-	-	-	-
徳島県	-	-	-	-	-	-
香川県	-	-	-	-	-	-
愛媛県	-	-	-	-	-	-
高知県	-	-	-	-	-	-
福岡県	-	-	-	-	-	-
佐賀県	-	-	-	-	-	-
長崎県	-	-	-	-	-	-
熊本県	-	-	-	-	-	-
大分県	-	-	-	-	-	-
宮崎県	-	-	-	-	-	-
鹿児島県	-	-	-	-	-	-
沖縄県	-	-	-	-	-	-

感染症週報 第20巻 第45号 2018年11月26日発行
 発行：国立感染症研究所
 厚生労働省健康局結核感染症課
 事務局：国立感染症研究所感染症疫学センター
 〒162-8640東京都新宿区戸山1-23-1
 TEL：03-5285-1111
 FAX：03-5285-1129
 URL：<https://www.niid.go.jp/niid/ja/from-idsc.html>
 <国立感染症研究所 感染症疫学センター>
<https://www.mhlw.go.jp/>
 <厚生労働省>
<https://www.forth.go.jp/>
 <旅行者のための海外感染症情報(厚生労働省検疫所)>

本週報は、感染症法に基づくものであり、全国の医療従事者、定点医療機関、保健所、保健所設置市、特別区、都道府県、地方衛生研究所、検疫所の皆様のご協力を得て、国立感染症研究所感染症疫学センターにおいて編集したものです。

また、本週報は速報性を重視しておりますので、今後調査などの結果に応じて、若干の変更が生じることがありますが、その場合には週報上にて訂正させていただきます。

「感染症の話」及び「読者のコーナー」の回答欄の内容に関する責は、それぞれの執筆者及び回答者に属しますが、内容に関するご質問、ご意見については事務局でお受けいたします。

なお、週報の内容について、学術的研究、あるいは公衆衛生活動にかかわる業務以外の目的においては、無断転載を禁じます。