

マークをクリックするとそのページを見ることができます



発生動向総覧
P.2-7

<第49週>伝染性紅斑の定点当たり報告数は3週連続で増加し、過去5年間の同時期と比較してかなり多い / その他最新動向



注目すべき感染症
P.8-9

<インフルエンザ>
2018/19シーズンの定点当たり報告数は、2018年第49週に1.70となり、全国的な流行開始の指標である1.00を初めて上回った



感染症関連情報
P.10

病原体情報 / 海外感染症情報 / その他



速報

<今週は該当記事はありません>



読者のコーナー

<今週は該当記事はありません>



グラフ総覧(49週)
P.11-16



49週のデータ
P.17-31



発生動向総覧

<第49週コメント> 12月12日集計分

◆全数報告の感染症

注意: これは当該週に診断された報告症例の集計です。しかし、迅速に情報還元するために期日を決めて集計を行いますので、当該週に診断された症例の報告が集計の期日以降に届くこともあります。それらについては一部を除いて発生動向総覧では扱いませんが、翌週あるいはそれ以降に、巻末の表の累積数に加えられることになります。

※感染経路、感染原因、感染地域については、確定あるいは推定として記載されていたものを示します。

1類感染症

報告なし

2類感染症

結核343例

3類感染症

細菌性赤痢21例

菌種: *S. flexneri* (B群) 1例__感染地域: インドネシア
S. sonnei (D群) 20例__感染地域: 東京都16例*、インドネシア1例、カンボジア1例、米国(ハワイ)1例、モロッコ1例

* 第48週に報告された保育施設における集団感染症

腸管出血性大腸菌感染症22例(有症者19例、うちHUS 2例)

感染地域: 国内19例、国内・国外不明3例

国内の感染地域: 北海道2例、千葉県2例、東京都2例、神奈川県2例、石川県2例、福岡県2例、埼玉県1例、長野県1例、京都府1例、大阪府1例、兵庫県1例、岡山県1例、熊本県1例

年齢群: 5歳(1例)、6歳(1例)、7歳(1例)、9歳(1例)、10代(1例)、20代(6例)、30代(2例)、40代(2例)、50代(2例)、60代(4例)、80代(1例)

血清型・毒素型: O157 VT1・VT2(6例)、O26 VT1(3例)、O157 VT不明(3例)、O1 VT(1例)、O26 VT不明(1例)、O111 VT1(1例)、O153 VT不明(1例)、O157 VT2(1例)、その他・不明(5例)

累積報告数: 3,768例(有症者2,533例、うちHUS 68例、死亡1例)

4類感染症

E型肝炎2例

感染地域(感染源): 神奈川県1例(不明)、国内・国外不明1例(不明)

A型肝炎6例

感染地域: 兵庫県1例、国内(都道府県不明)4例、ベトナム1例

重症熱性血小板減少症候群1例(死亡)

感染地域: 和歌山県

年齢群: 80代

つつが虫病41例

感染地域: 鹿児島県16例、千葉県6例、宮崎県6例、神奈川県3例、和歌山県2例、広島県2例、大分県2例、群馬県1例、東京都1例、三重県1例、熊本県1例

デング熱3例 感染地域：フィリピン1例、ペルー1例、マレーシア1例
 累積報告数：191例(感染地域：国外191例)

日本紅斑熱1例 感染地域：宮崎県

レジオネラ症21例(肺炎型20例、ポンティアック型1例)
 感染地域：千葉県3例、神奈川県2例、愛知県2例、青森県1例、
 山形県1例、新潟県1例、福井県1例、三重県1例、大
 阪府1例、和歌山県1例、広島県1例、山口県1例、熊
 本県1例、京都府/大阪府1例、国内(都道府県不明)
 1例、国内・国外不明2例
 年齢群：0歳(1例. 死亡)、50代(6例)、60代(4例)、70代(3例)、
 80代(5例)、90代以上(2例)
 累積報告数：2,034例

5類感染症

アメーバ赤痢14例(腸管アメーバ症13例、腸管外アメーバ症1例)
 感染地域：大阪府2例、青森県1例、千葉県1例、新潟県1例、愛
 知県1例、福岡県1例、国内(都道府県不明)3例、国
 外(国不明)2例、国内・国外不明2例
 感染経路：性的接触3例(異性間2例、同性間1例)、経口感染
 2例、その他・不明9例

ウイルス性肝炎5例 B型4例__感染経路：性的接触3例(異性間1例、同性間2例)、不
 明1例
 サイトメガロウイルス1例__感染経路：不明

カルバペネム耐性腸内細菌科細菌感染症32例
 菌検出検体：尿9例、血液7例、喀痰5例、膿2例、胆汁2例、腹水
 1例、その他・不明6例
 菌種：E. aerogenes 12例、E. cloacae 9例、E. coli 6例、K. pneumoniae
 1例、その他・不明4例
 感染経路：以前からの保菌14例、医療器具関連3例、手術部位
 2例、以前からの保菌/医療器具関連1例、以前からの
 保菌/手術部位1例、その他・不明11例

急性弛緩性麻痺3例 病原体不明3例__年齢群：2歳(1例)、4歳(1例)、10代(1例)

急性脳炎8例 インフルエンザウイルスA型1例__年齢群：1歳
 RSウイルス1例__年齢群：2歳
 ヒトパレコウイルス疑い1例__年齢群：0歳
 病原体不明5例__年齢群：0歳(1例)、1歳(2例)、3歳(1例)、5歳
 (1例)

クロイツフェルト・ヤコブ病4例
 孤発性プリオン病古典型3例
 遺伝性プリオン病ゲルストマン・ストロイスラー・シャインカー病
 1例

劇症型溶血性レンサ球菌感染症10例
 年齢群：0歳(2例. ともに死亡)、10代(1例)、20代(1例)、30代
 (1例)、80代(4例. うち2例死亡)、90代以上(1例. 死亡)

- 後天性免疫不全症候群11例(AIDS 2例、無症候8例、その他1例)
 感染地域: 国内11例
 感染経路: 性的接触11例(異性間1例、同性間8例、異性/同性間2例)
- 侵襲性インフルエンザ菌感染症9例(菌検出検体: 血液7例、血液/髄液2例)
 年齢群: 1歳(1例)、10代(1例)、50代(1例)、60代(2例)、70代(3例)、80代(1例)
- 侵襲性肺炎球菌感染症69例(菌検出検体: 血液57例、血液/髄液8例、髄液3例、その他1例)
 年齢群: 1歳(4例)、2歳(1例)、3歳(3例)、6歳(1例)、20代(2例)、30代(2例)、40代(6例)、50代(8例)、60代(11例. うち1例死亡)、70代(16例. うち1例死亡)、80代(12例. うち3例死亡)、90代以上(3例)
- 水痘(入院例に限る)8例(検査診断例1例、臨床診断例7例)
 年齢群: 2歳(1例)、5歳(1例)、7歳(1例)、9歳(2例)、20代(1例)、30代(1例)、40代(1例)
- 梅毒79例(早期顕症I期25例、早期顕症II期32例、晩期顕症1例、無症候21例)
 累積報告数: 6,505例
- 破傷風1例 年齢群: 70代
- バンコマイシン耐性腸球菌感染症1例
 遺伝子型: 不明_菌検出検体: 尿
- 百日咳320例(うち、LAMP法等病原遺伝子検出156例)
 感染地域: 東京都38例、埼玉県22例、神奈川県16例、大阪府16例、兵庫県16例、千葉県15例、静岡県12例、福岡県12例、愛知県9例、秋田県8例、青森県7例、茨城県7例、新潟県6例、岡山県5例、宮崎県5例、山形県4例、福井県4例、三重県4例、滋賀県4例、北海道3例、岐阜県3例、奈良県3例、和歌山県3例、広島県3例、山口県3例、福島県2例、群馬県2例、山梨県2例、長野県2例、京都府2例、長崎県2例、鹿児島県2例、沖縄県2例、宮城県1例、栃木県1例、愛媛県1例、佐賀県1例、大分県1例、東京都/神奈川県1例、国内(都道府県不明)39例、国内・国外不明31例
 年齢群: 0歳(14例)、1歳(1例)、2歳(5例)、3歳(6例)、4歳(6例)、5歳(12例)、6歳(10例)、7歳(30例)、8歳(27例)、9歳(27例)、10代(97例)、20代(7例)、30代(28例)、40代(27例)、50代(9例)、60代(6例)、70代(6例)、80代(2例)
- 風しん119例〔風しん(検査診断例103例、臨床診断例16例)
 感染地域: 東京都21例、千葉県11例、福岡県10例、神奈川県8例、埼玉県7例、大阪府5例、佐賀県2例、北海道1例、栃木県1例、群馬県1例、山梨県1例、静岡県1例、京都府1例、兵庫県1例、和歌山県1例、東京都

/神奈川県2例、北海道/秋田県1例、福島県/神奈川県1例、東京都/群馬県1例、国内(都道府県不明)21例、東京都/米国1例、国内・国外不明20例

年齢群: 4歳(1例)、9歳(1例)、10～14歳(1例)、15～19歳(2例)、20～24歳(11例)、25～29歳(20例)、30～34歳(17例)、35～39歳(20例)、40代(32例)、50代(11例)、60代(1例)、70代(2例)

累積報告数: 2,584例〔風しん(検査診断例2,427例、臨床診断例157例)〕

麻しん9例〔麻しん(検査診断例6例、臨床診断例1例)、修飾麻しん2例〕

感染地域: 大阪府5例、埼玉県2例、タイ1例、国内・国外不明1例

年齢群: 9歳(1例)、15～19歳(1例)、20～24歳(1例)、25～29歳(2例)、30～34歳(1例)、35～39歳(2例)、40代(1例)

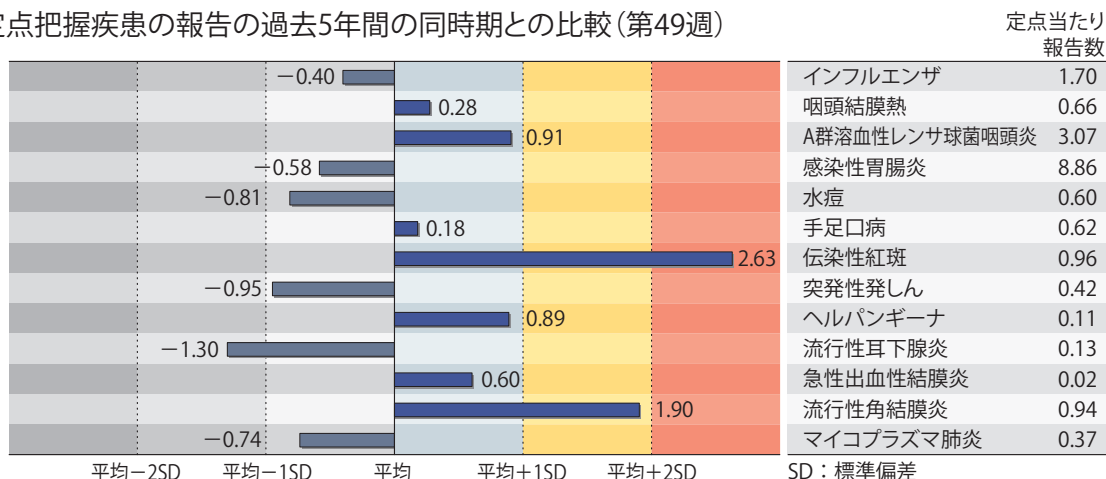
累積報告数: 273例〔麻しん(検査診断例191例、臨床診断例10例)、修飾麻しん72例〕

(補) 他に風しん2例、麻しん1例の報告があったが削除予定。また、2017年第49週から2018年第48週までに診断されたものの報告遅れとして、E型肝炎2例〔感染地域(感染源): 長野県1例(不明)、国内(都道府県不明)1例(豚レバー疑い)〕、つつが虫病8例(感染地域: 沖縄県2例、埼玉県1例、千葉県1例、和歌山県1例、熊本県1例、宮崎県1例、国内・国外不明1例)、デング熱3例(感染地域: カンボジア1例、フィリピン1例、仏領ポリネシア1例)、日本紅斑熱2例(感染地域: 三重県2例)、レジオネラ症4例(感染地域: 宮城県1例、新潟県1例、山梨県1例、岡山県1例)、カルバペネム耐性腸内細菌科細菌感染症18例(菌種: *E. cloacae* 7例、*E. aerogenes* 3例、*K. pneumoniae* 1例、その他・不明7例)、急性弛緩性麻痺5例〔病原体不明5例__年齢群: 1歳(1例)、4歳(2例)、10代(2例)〕、急性脳炎3例〔インフルエンザウイルスA型2例__年齢群: 5歳(1例)、10代(1例)、風しんウイルス1例__年齢群: 60代〕、劇症型溶血性レンサ球菌感染症3例〔年齢群: 0歳(1例)、80代(2例)〕、水痘(入院例に限る)1例(年齢群: 30代)、梅毒51例(早期顕症I期22例、早期顕症II期21例、晩期顕症1例、無症候7例)、百日咳102例〔うち、LAMP法等病原遺伝子検出40例__感染地域: 東京都29例、大阪府15例、静岡県6例、山口県5例、山梨県4例、宮城県3例、三重県3例、秋田県2例、神奈川県2例、北海道1例、福島県1例、茨城県1例、千葉県1例、新潟県1例、岐阜県1例、愛知県1例、滋賀県1例、兵庫県1例、和歌山県1例、岡山県1例、広島県1例、徳島県1例、福岡県1例、国内(都道府県不明)7例、国内・国外不明12例。年齢群: 0歳(5例)、1歳(2例)、2歳(2例)、3歳(2例)、4歳(1例)、5歳(3例)、6歳(8例)、7歳(7例)、8歳(8例)、9歳(6例)、10代(38例)、20代(3例)、30代(5例)、40代(4例)、50代(6例)、60代(1例)、80代(1例)〕、風しん14例〔風しん(検査診断例10例、臨床診断例4例)__感染地域: 東京都6例、福島県1例、大阪府1例、岡山県1例、国内(都道府県不明)3例、国内・国外不明2例。年齢群: 1歳(1例)、5歳(1例)、10代(2例)、20代(3例)、30代(3例)、40代(1例)、50代(2例)、80代(1例)〕などの報告があった。

◆定点把握の対象となる5類感染症

全国の指定された医療機関(定点)から報告され、疾患により小児科定点(約3,000カ所)、インフルエンザ(小児科・内科)定点(約5,000カ所)、眼科定点(約600カ所)、基幹定点(約500カ所)に分かれています。また、定点当たり報告数は、報告数/定点医療機関数です(増減の目安は小数点第3位以下を含む)。

定点把握疾患の報告の過去5年間の同時期との比較(第49週)



当該週と過去5年間の平均(過去5年間の前週、当該週、後週の合計15週の平均)との差をグラフ上に表現した。

インフルエンザ

定点当たり報告数は第44週以降増加が続いている。都道府県別の上位3位は香川県(4.00)、北海道(3.96)、愛知県(3.43)である。基幹定点からのインフルエンザ入院サーベイランスにおける報告数は88例と前週と比較して増加した。都道府県別では33都道府県から報告があり、年齢別では0歳(2例)、1～9歳(21例)、10代(5例)、20代(1例)、30代(3例)、50代(2例)、60代(10例)、70代(14例)、80歳以上(30例)であった。

小児科定点報告疾患(主なもの)

RSウイルス感染症の定点当たり報告数は増加した。都道府県別の上位3位は北海道(1.99)、山形県(1.43)、岩手県(1.28)である。

咽頭結膜熱の定点当たり報告数は2週連続で増加した。都道府県別の上位3位は新潟県(1.67)、鹿児島県(1.61)、富山県(1.38)である。

A群溶血性レンサ球菌咽頭炎の定点当たり報告数は2週連続で増加した。都道府県別の上位3位は北海道(5.49)、新潟県(5.26)、埼玉県(4.97)である。

感染性胃腸炎の定点当たり報告数は第42週以降増加が続いている。都道府県別の上位3位は大分県(17.25)、福井県(15.55)、宮崎県(14.50)である。

手足口病の定点当たり報告数は3週連続で減少した。都道府県別の上位3位は岩手県(1.90)、島根県(1.65)、富山県(1.34)である。

伝染性紅斑の定点当たり報告数は3週連続で増加し、過去5年間の同時期(前週、当該週、後週)と比較してかなり多い。都道府県別の上位3位は宮城県(5.49)、東京都(2.39)、神奈川県(1.97)である。

ヘルパンギーナの定点当たり報告数は第36週以降減少が続いている。都道府県別の上位3位は熊本県(0.34)、大分県(0.31)、秋田県(0.29)である。

流行性耳下腺炎の定点当たり報告数は減少した。都道府県別の上位3位は大分県(1.14)、岩手県(0.74)、福岡県(0.34)である。

基幹定点報告疾患

マイコプラズマ肺炎の定点当たり報告数は減少した。都道府県別の上位3位は青森県(2.33)、秋田県(2.25)、北海道(1.61)である。

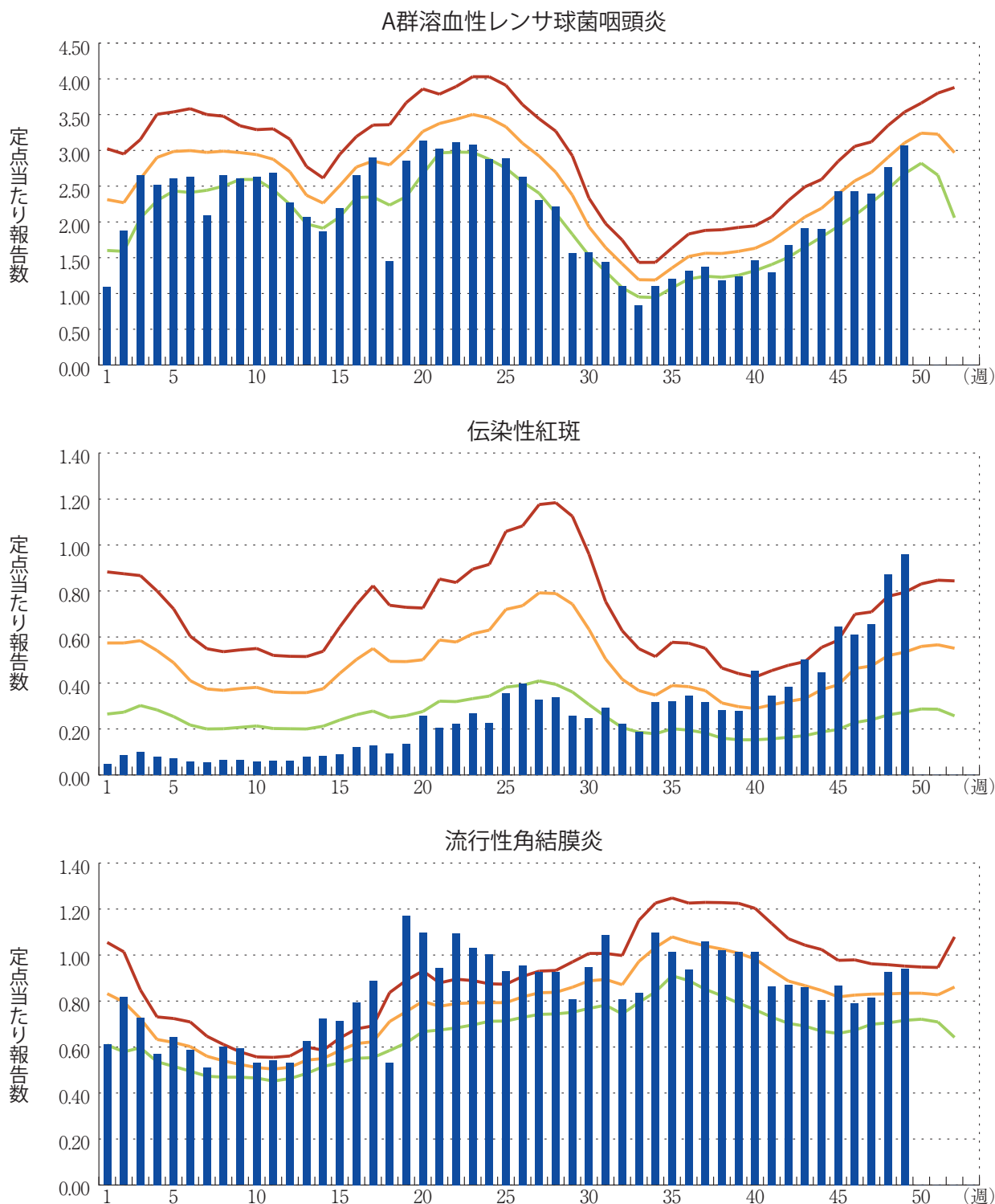
感染性胃腸炎(ロタウイルスに限る)の定点当たり報告数は減少した。10府県から19例報告があり、年齢別では0歳(2例)、1～4歳(9例)、5～9歳(6例)、10代(1例)、30代(1例)であった。

図. 主要定点把握疾患の過去5年間との週別比較(2018年第49週)

青のバーで示す本年の定点当たり報告数が赤のラインを超えているときには、過去5年間の週と比較してかなり多いことを示す。



*過去5年間の平均：前週、当該週、後週の合計15週の平均





注目すべき感染症

◆インフルエンザ

インフルエンザは、インフルエンザウイルスを病原体とする急性の呼吸器感染症で、毎年世界中で流行がみられる。主な感染経路は咳、くしゃみ、会話等から発生する飛沫による感染(飛沫感染)であり、他に飛沫の付着物に触れた手指を介した接触感染もある。感染後、発熱、頭痛、全身倦怠感、筋肉痛・関節痛などが出現し、鼻水・咳などの呼吸器症状がこれに続くが、いわゆる「通常感冒」と比べて全身症状が強いことが特徴である。通常は1週間前後の経過で軽快する。

インフルエンザは、全国約5,000カ所のインフルエンザ定点医療機関(小児科定点約3,000、内科定点約2,000)から、患者数が毎週報告されている。2018/19シーズン〔2018年第36週(2018年9月3～9日)以降〕のインフルエンザ定点当たり報告数は、2018年第49週(2018年12月3～9日)に1.70となり、全国的な流行開始の指標である1.00を初めて上回った。2018/19シーズンの週毎のインフルエンザ定点当たり報告数は、これまで過去5年間の同時期の平均(当該週と過去5年間の前週、当該週、後週の合計15週の平均)と比較すると、第43～49週は平均より低いレベルであったが、2018年第41週以降、継続して増加した(インフルエンザの年別・週別発生状況：<https://www.niid.go.jp/niid/ja/10/2096-weeklygraph/1644-01flu.html>)。

定点当たり報告数が1.00を上回っていた都道府県は、第46週には三重県と沖縄県のみであったが、第47週には4県、第48週には15道府県、第49週には28都道府県であった。第49週では43都道府県で前週の報告数より増加がみられ、都道府県別の上位5位は、香川県(4.00)、北海道(3.96)、愛知県(3.43)、和歌山県(2.90)、鹿児島県(2.76)であった。また、第36～49週の定点医療機関(全国約5,000)からの報告数の男女比は例年と同様で、15歳未満の年齢群では1.1:1とやや男性に多く、15歳以上の年齢群では1:1.2とやや女性に多かった。

定点医療機関からの報告をもとに、定点以外を含む全国の医療機関を受診した患者数を推計すると、2018年第49週は約6.3万人(95%信頼区間：5.5～7.0万人)となり、前週の推計値(約3.4万人、95%信頼区間：2.8～4.0万人)より増加した。年齢別では、0～4歳が約0.8万人、5～9歳が約1.8万人、10～14歳が約1.0万人、15～19歳が約0.2万人、20代が約0.4万人、30代が約0.5万人、40代が約0.6万人、50代が約0.3万人、60代が約0.3万人、70歳以上が約0.2万人であった。今シーズンの第49週時点での累積の推計受診者数は約18.7万人となり、これまで15歳未満が55%、70歳以上が5%と推計された。

全国約500カ所の基幹定点医療機関からのインフルエンザによる入院患者数(インフルエンザ入院サーベイランス)においては、第46週(16例)を除いて、第41週(9例)～第49週(88例)は継続して増加した。今シーズンの基幹定点におけるインフルエンザによる入院患者の累積報告数は383例となり、15歳未満が144例(38%)、70歳以上が160例(42%)であった。推計受診患者数とは異なり、高齢者が多かった。

インフルエンザウイルス型別の検出状況について、今シーズンはこれまでにAH1pdm09が216株、AH3が75株、B型が7株(山形系統4株、ビクトリア系統3株)検出されている〔インフルエンザウイルス分離・検出速報(2018年12月14日現在)：<https://www.niid.go.jp/niid/ja/iasr-inf.html>]。

例年のインフルエンザ流行は、11月末から12月にかけて始まり、1月末から2月上旬にかけてピークとなることが多い〔今冬のインフルエンザについて(2017/18シーズン)：<https://www.niid.go.jp/niid/images/idsc/disease/influ/fludoco1718.pdf>]。今シーズンは、例年並みに、第

49週に全国的な流行開始となり、第46週以降、定点当たり報告数、入院患者数ともに継続して増加しており、インフルエンザ様疾患発生報告における休校、学年閉鎖、学級閉鎖施設数の合計(インフルエンザに関する報道発表資料：https://www.mhlw.go.jp/stf/seisakunitsuite/bunya/kenkou_iryuu/kenkou/kekkaku-kansenshou01/houdou.html)も同様に継続して増加している。

インフルエンザの感染予防策としては、飛沫感染対策としての咳エチケット(有症者自身がマスクを着用し、咳をする際にはティッシュやハンカチで口を覆う等の対応を行うこと)、接触感染対策としての手洗い等の手指衛生を徹底することが重要である。高齢者における感染への警戒の観点から、医療・福祉施設へのウイルスの持ち込みを防ぐために、関係者が個人で出来る予防策を徹底すると同時に、訪問者等については、インフルエンザの症状が認められる場合の訪問を自粛してもらう等の対策が重要である。なお、2018/19シーズンは、例年通りA型2亜型とB型2系統による4価のインフルエンザワクチン(<https://www.niid.go.jp/niid/ja/diseases/a/flu.html>)が製造されており、65歳以上の高齢者、又は60～64歳で心臓、腎臓若しくは呼吸器の機能に障害があり、身の回りの生活が極度に制限される方、あるいはヒト免疫不全ウイルスにより免疫機能に障害があり、日常生活がほとんど不可能な方は、予防接種法上の定期接種の対象となっている(<https://www.mhlw.go.jp/bunya/kenkou/influenza/>)。

今後のインフルエンザの感染症発生動向調査に注意していただくとともに、詳細な情報と最新の状況については、以下を参照いただきたい：

- 感染症発生動向調査週報(IDWR)
<https://www.niid.go.jp/niid/ja/idwr.html>
- インフルエンザ流行レベルマップ
<https://www.niid.go.jp/niid/ja/flu-map.html>
- インフルエンザウイルス分離・検出速報
<https://www.niid.go.jp/niid/ja/iasr-inf.html>
- 今冬のインフルエンザについて(2017/18シーズン)
<https://www.niid.go.jp/niid/images/idsc/disease/influ/fludocol1718.pdf>
- 平成30年度インフルエンザQ&A
<https://www.mhlw.go.jp/bunya/kenkou/kekkaku-kansenshou01/qa.html>
- インフルエンザ啓発ツール
<https://www.mhlw.go.jp/bunya/kenkou/kekkaku-kansenshou01/keihatu.html>
- 平成30年度 今冬のインフルエンザ総合対策について
<https://www.mhlw.go.jp/bunya/kenkou/influenza/>
- インフルエンザに関する報道発表資料
https://www.mhlw.go.jp/stf/seisakunitsuite/bunya/kenkou_iryuu/kenkou/kekkaku-kansenshou01/houdou.html

国立感染症研究所 感染症疫学センター



感染症関連情報

◆病原体情報

病原微生物検出情報(IASR)：<https://www.niid.go.jp/niid/ja/iasr.html>

◆海外感染症情報

厚生労働省検疫所(FORTH)：<https://www.forth.go.jp/>

○エボラウイルス病－コンゴ民主共和国(更新6)

<https://www.forth.go.jp/topics/20181211.html>

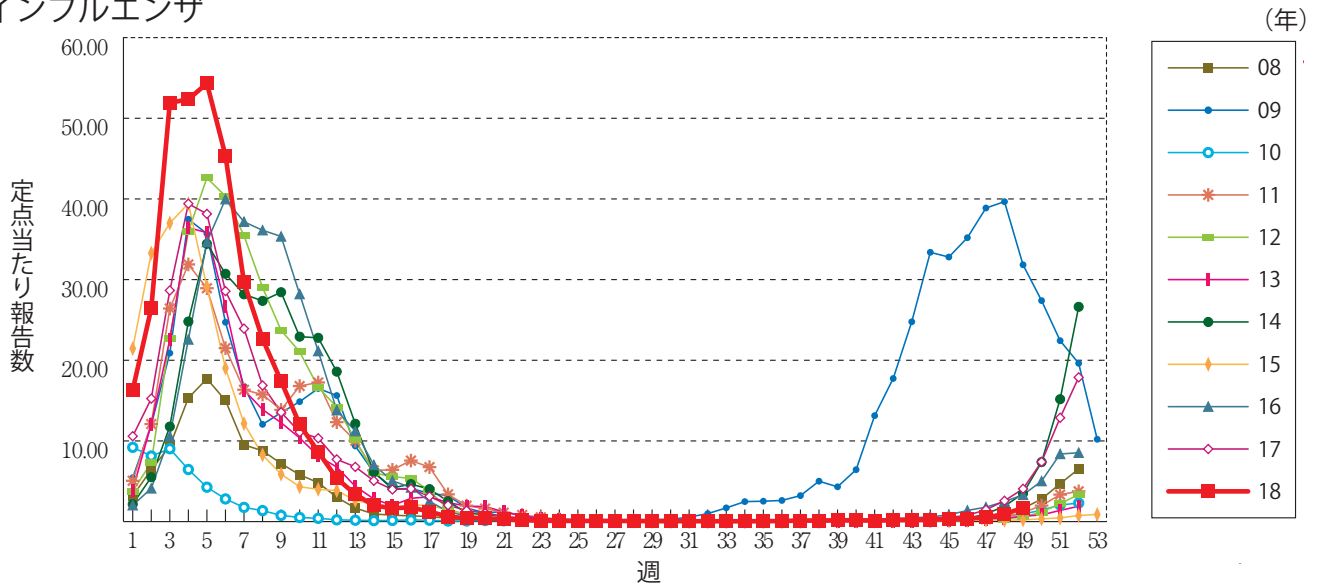
◆その他

○風疹急増に関する緊急情報(2018年12月12日現在)

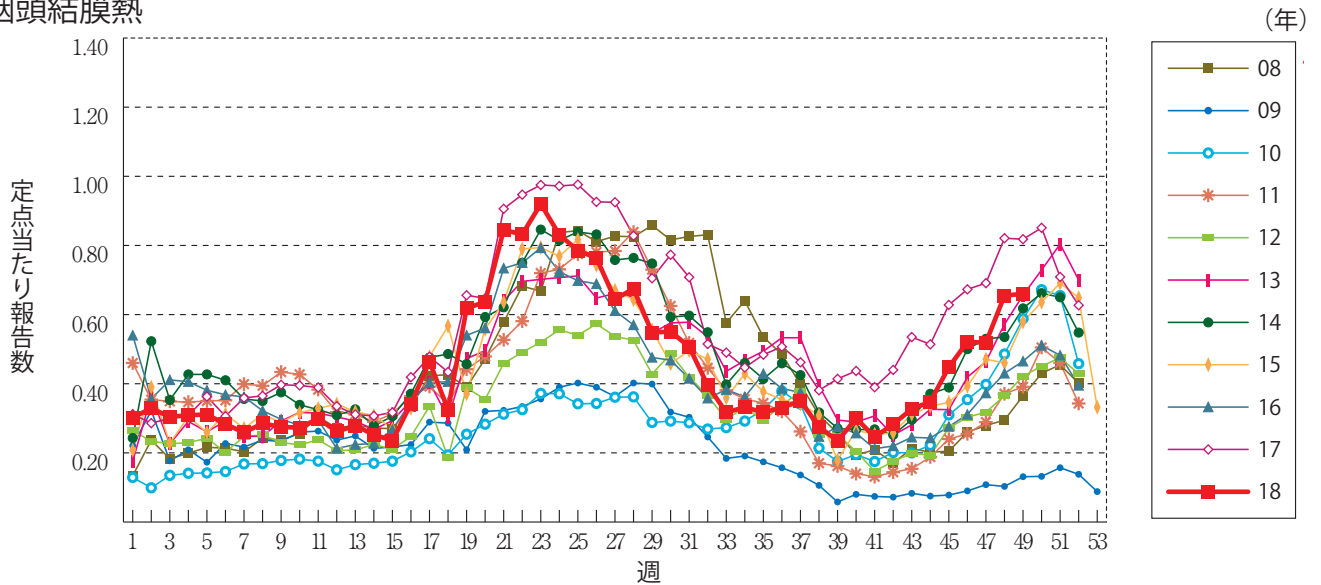
<https://www.niid.go.jp/niid/ja/rubella-m-111/rubella-top/2145-rubella-related/8278-rubella1808.html>

グラフ総覧(49週)

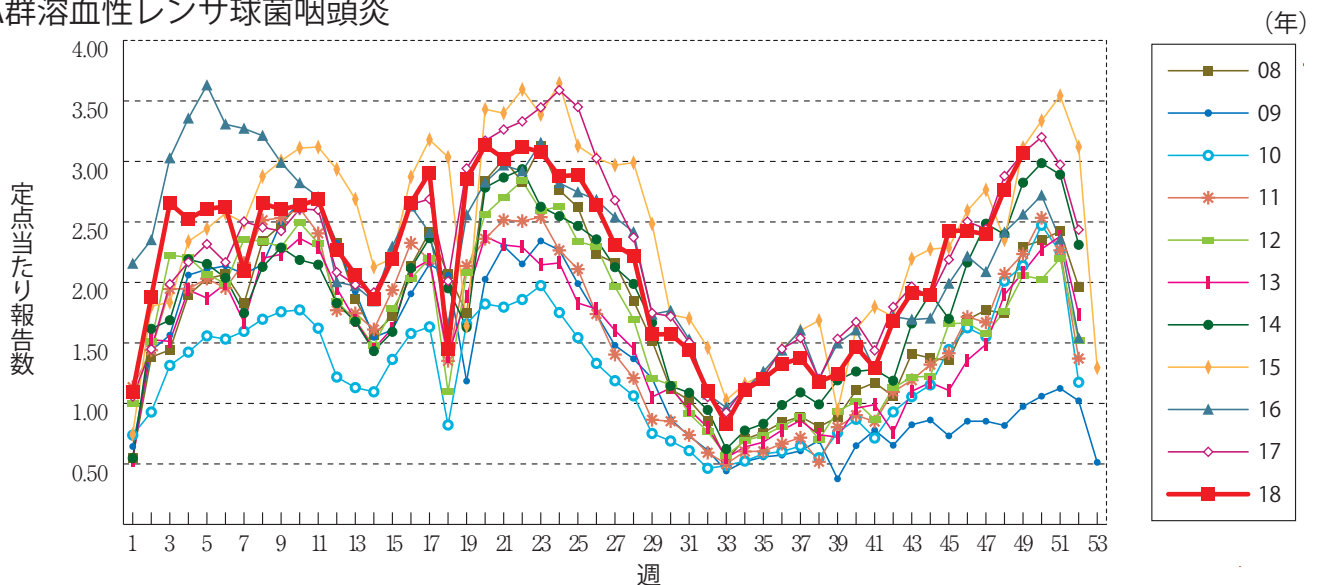
インフルエンザ



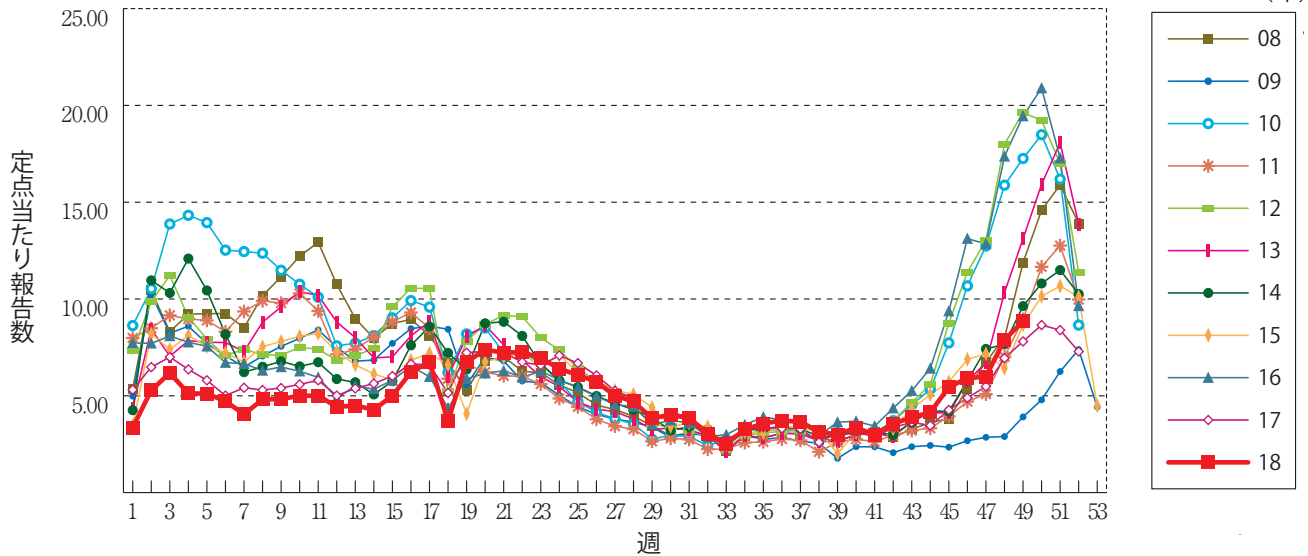
咽頭結膜熱



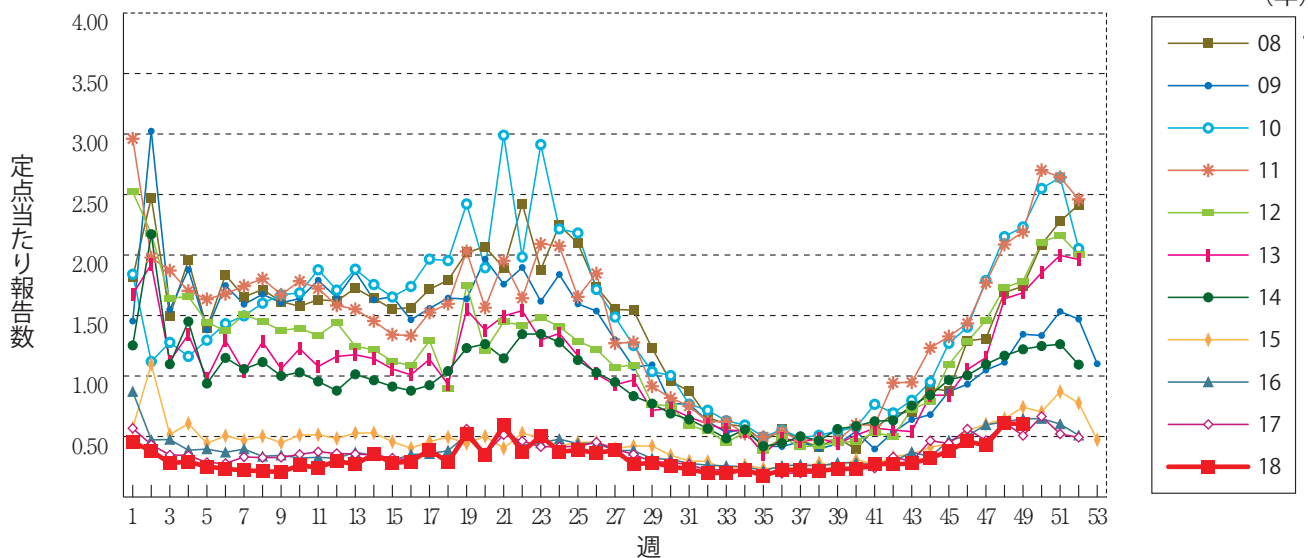
A群溶血性レンサ球菌咽頭炎



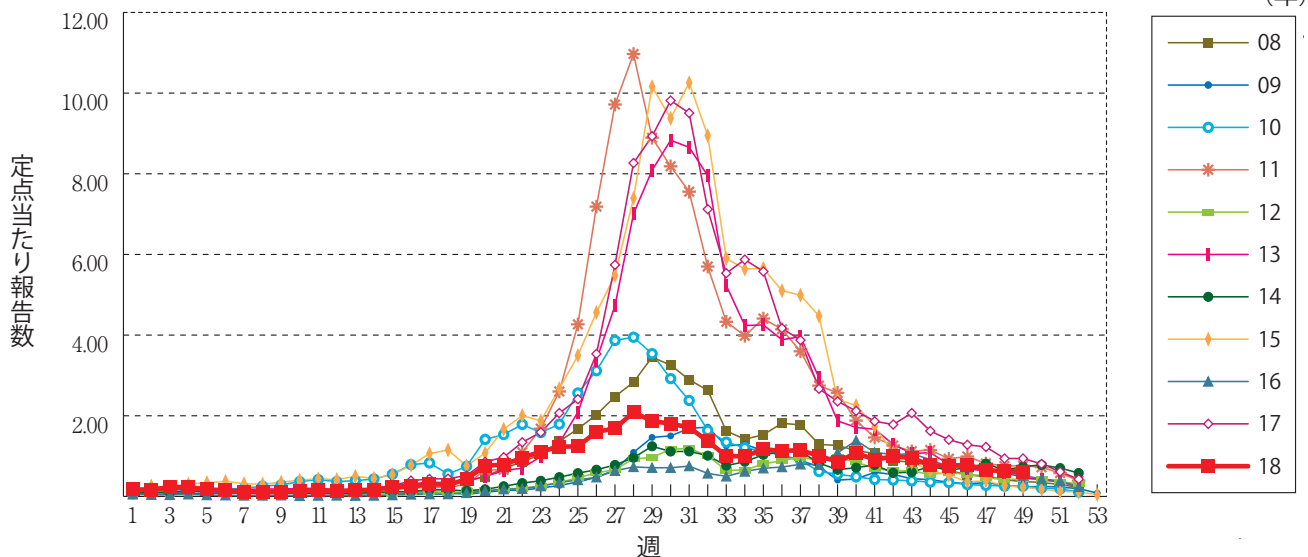
感染性胃腸炎



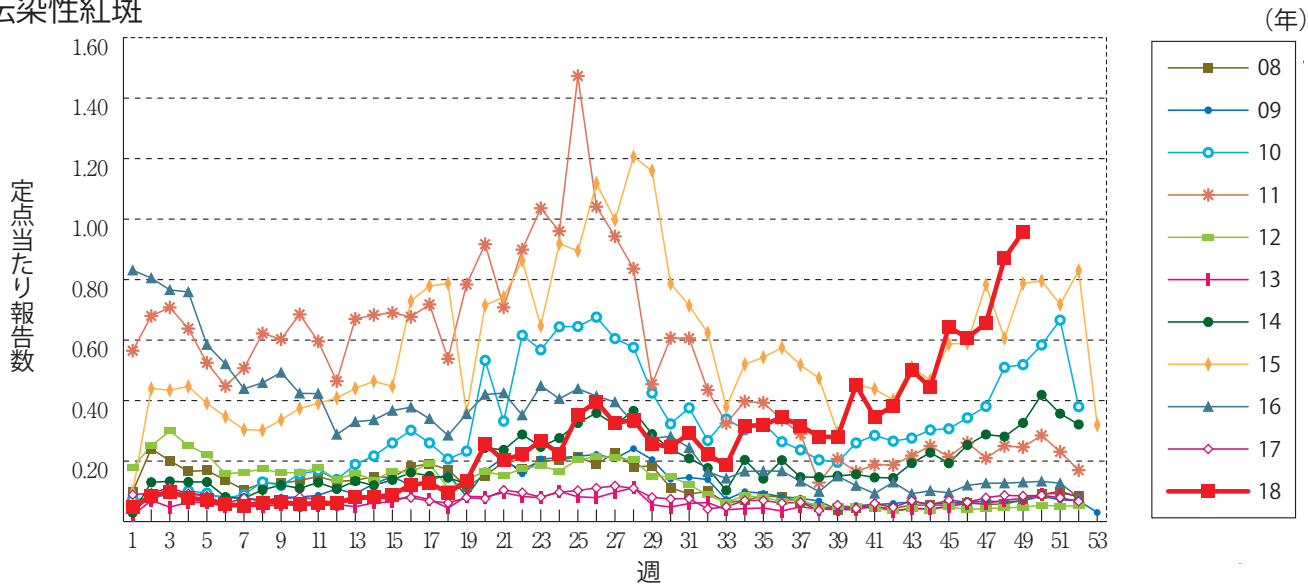
水痘



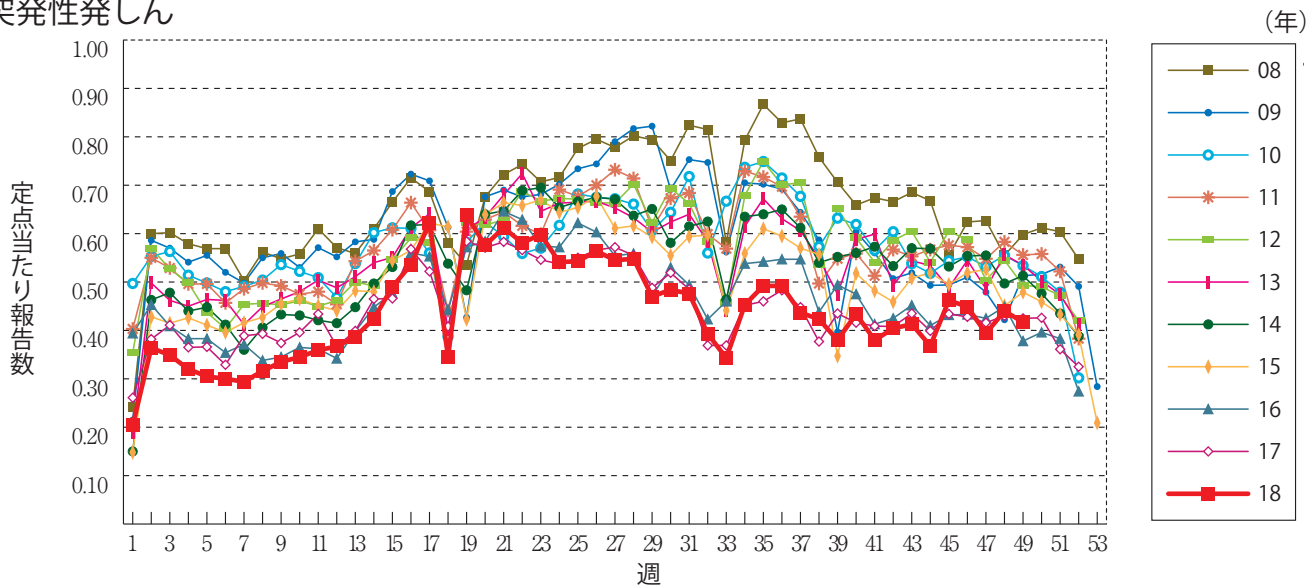
手足口病



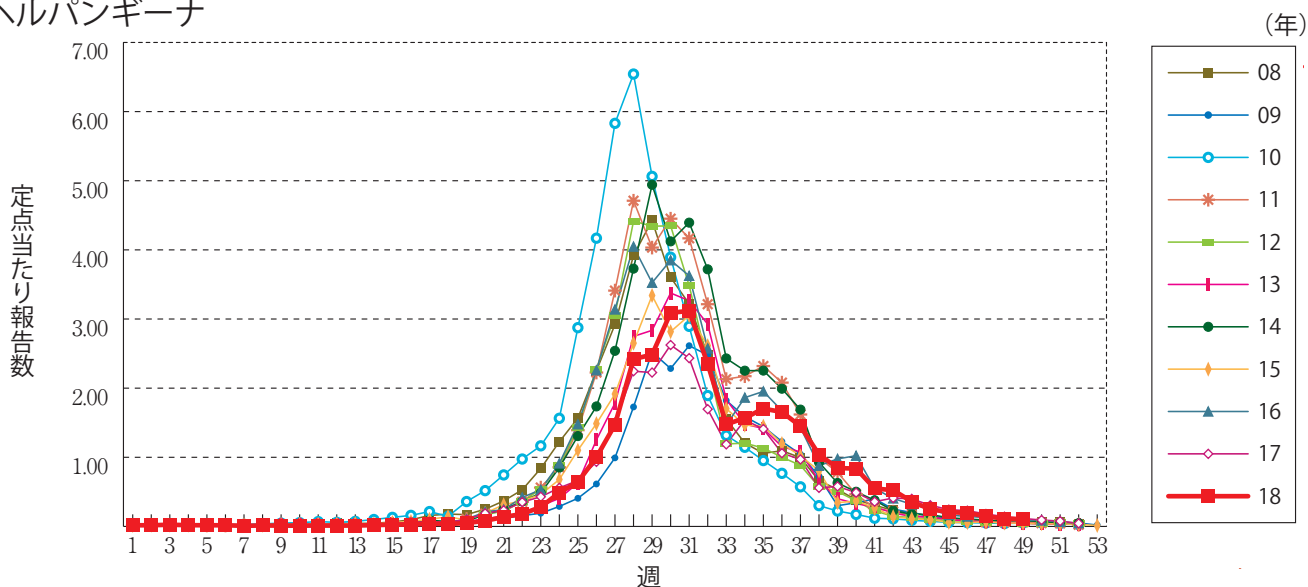
伝染性紅斑



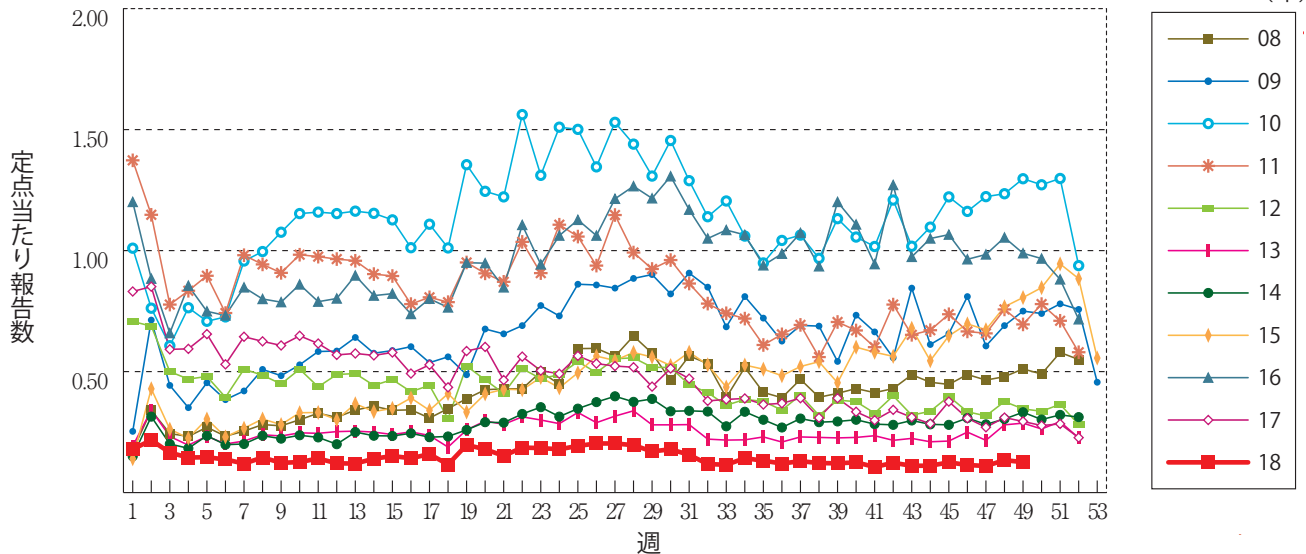
突発性発しん



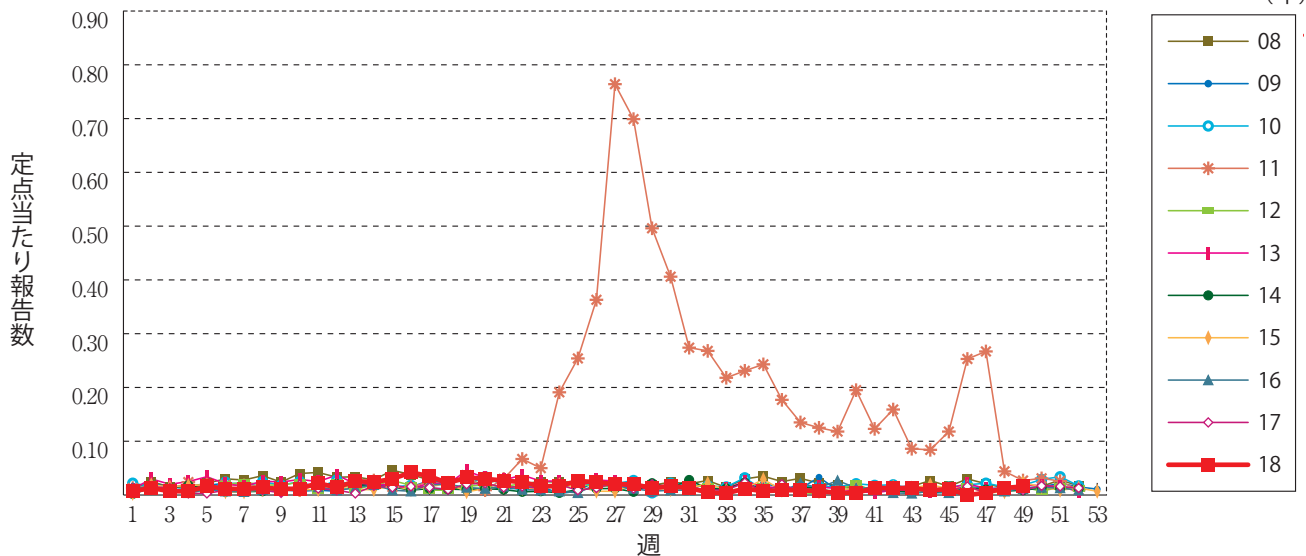
ヘルパンギーナ



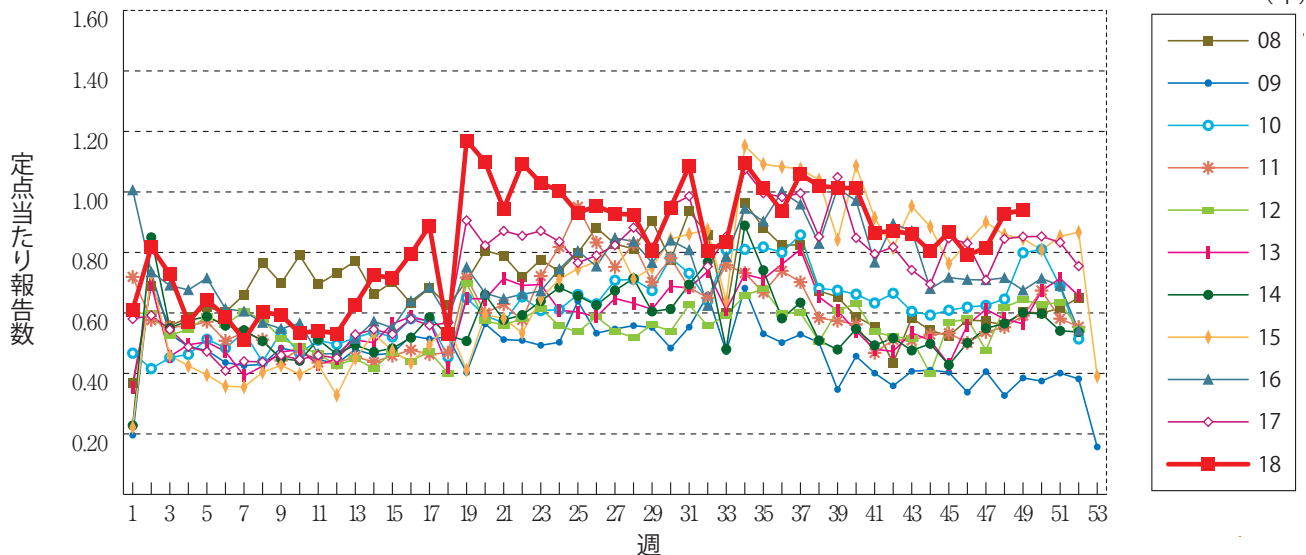
流行性耳下腺炎



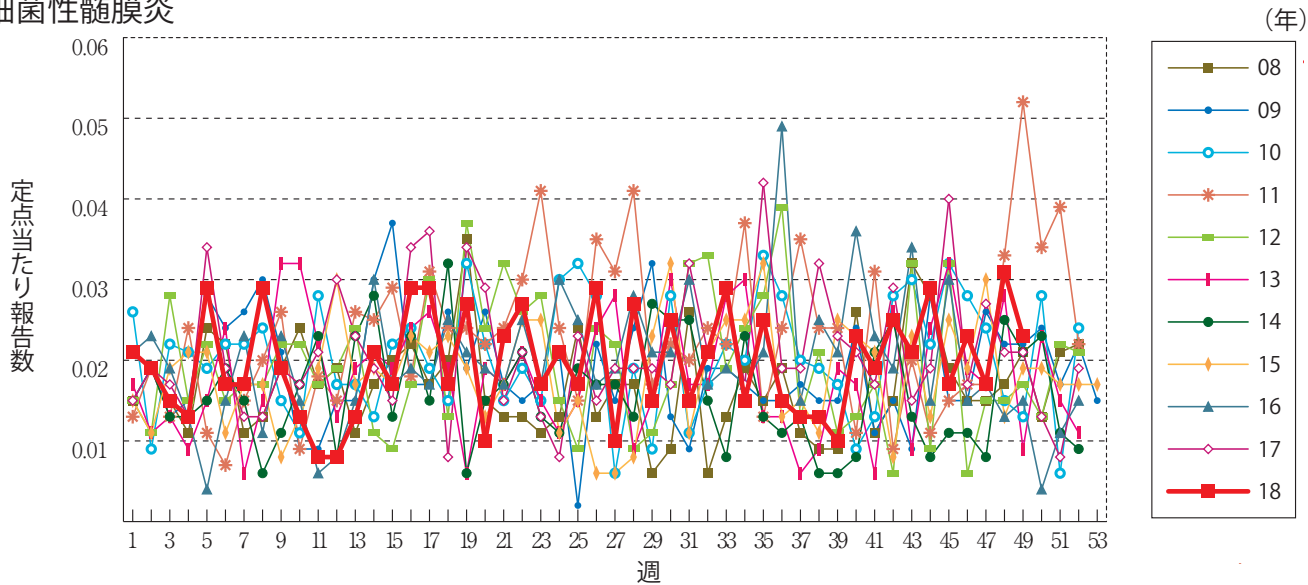
急性出血性結膜炎



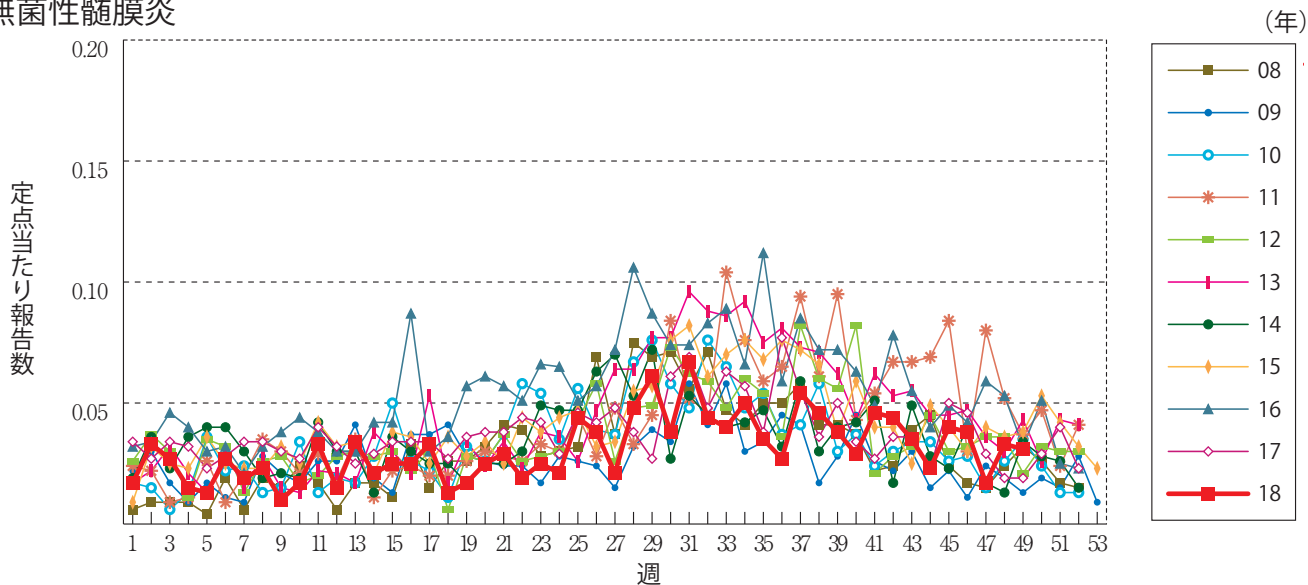
流行性角結膜炎



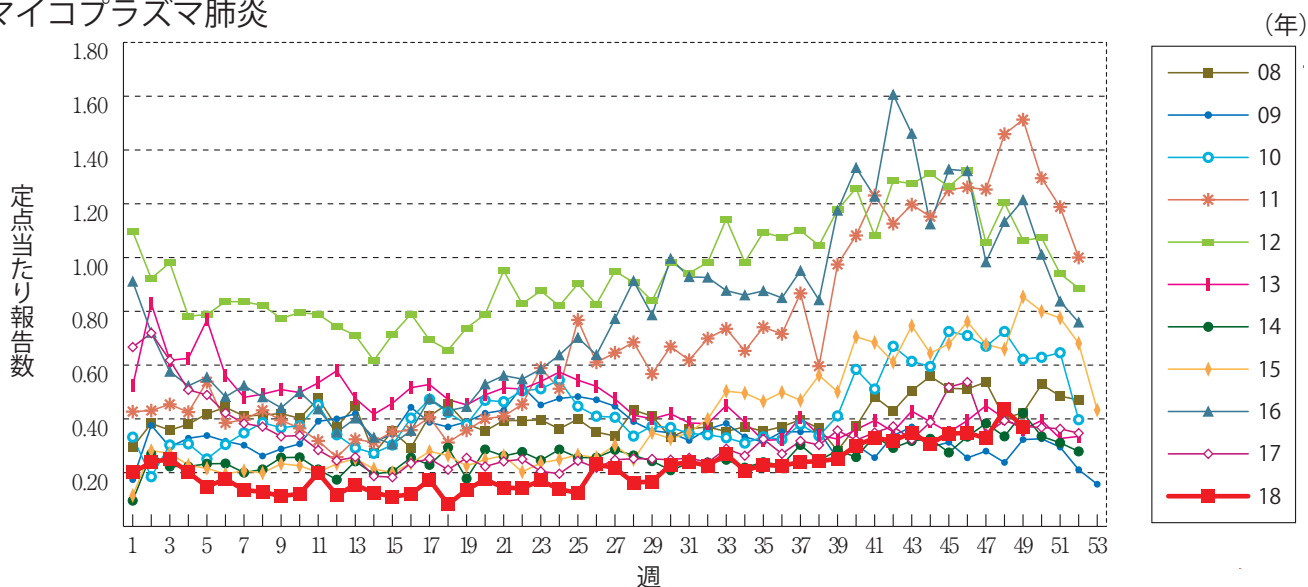
細菌性髄膜炎



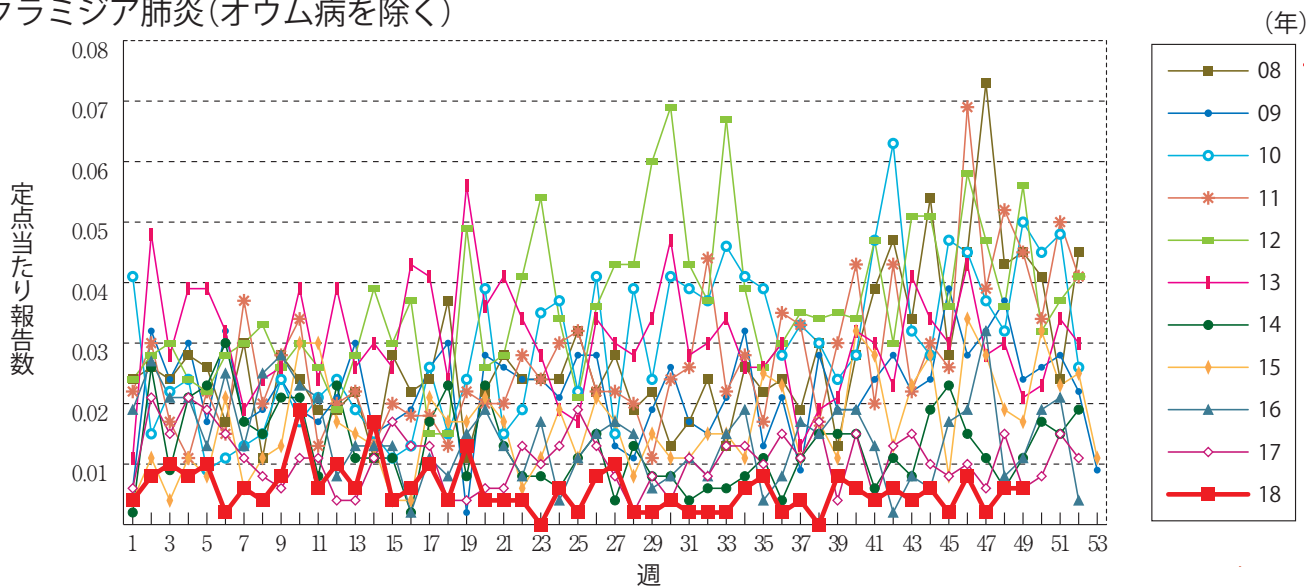
無菌性髄膜炎



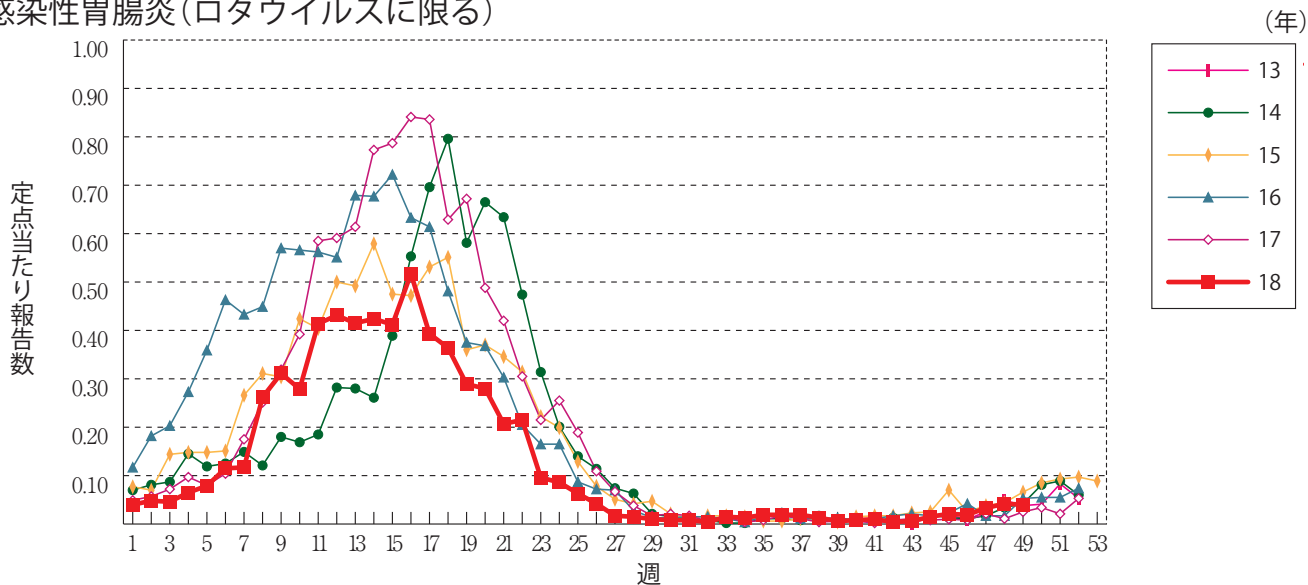
マイコプラズマ肺炎



クラミジア肺炎(オウム病を除く)



感染性胃腸炎(ロタウイルスに限る)



RSウイルス感染症 ※2018年第9週より定点当たり報告数の表示に変更されました。





49週のデータ

注)表中の報告数は12月12日集計分であり、その後の報告は次週以降の累積に反映されます。
 新型インフルエンザは掲載していません。

報告数・累積報告数, 疾病・都道府県別

2018年49週

	エボラ出血熱		クリミア・コンゴ出血熱		痘 瘡		南米出血熱		ペスト		マールブルグ病		ラッサ熱		急性灰白髄炎		結 核	
	報告数	累積	報告数	累積	報告数	累積	報告数	累積	報告数	累積	報告数	累積	報告数	累積	報告数	累積	報告数	累積
総 数	-	-	-	-	-	-	-	-	-	-	-	-	-	-	-	-	343	20427
北海道	-	-	-	-	-	-	-	-	-	-	-	-	-	-	-	-	15	630
青森県	-	-	-	-	-	-	-	-	-	-	-	-	-	-	-	-	9	197
岩手県	-	-	-	-	-	-	-	-	-	-	-	-	-	-	-	-	3	164
宮城県	-	-	-	-	-	-	-	-	-	-	-	-	-	-	-	-	6	333
秋田県	-	-	-	-	-	-	-	-	-	-	-	-	-	-	-	-	5	131
山形県	-	-	-	-	-	-	-	-	-	-	-	-	-	-	-	-	-	88
福島県	-	-	-	-	-	-	-	-	-	-	-	-	-	-	-	-	7	233
茨城県	-	-	-	-	-	-	-	-	-	-	-	-	-	-	-	-	7	432
栃木県	-	-	-	-	-	-	-	-	-	-	-	-	-	-	-	-	10	237
群馬県	-	-	-	-	-	-	-	-	-	-	-	-	-	-	-	-	6	225
埼玉県	-	-	-	-	-	-	-	-	-	-	-	-	-	-	-	-	6	970
千葉県	-	-	-	-	-	-	-	-	-	-	-	-	-	-	-	-	18	1004
東京都	-	-	-	-	-	-	-	-	-	-	-	-	-	-	-	-	54	3108
神奈川県	-	-	-	-	-	-	-	-	-	-	-	-	-	-	-	-	27	1505
新潟県	-	-	-	-	-	-	-	-	-	-	-	-	-	-	-	-	4	275
富山県	-	-	-	-	-	-	-	-	-	-	-	-	-	-	-	-	1	191
石川県	-	-	-	-	-	-	-	-	-	-	-	-	-	-	-	-	6	161
福井県	-	-	-	-	-	-	-	-	-	-	-	-	-	-	-	-	2	118
山梨県	-	-	-	-	-	-	-	-	-	-	-	-	-	-	-	-	1	107
長野県	-	-	-	-	-	-	-	-	-	-	-	-	-	-	-	-	9	283
岐阜県	-	-	-	-	-	-	-	-	-	-	-	-	-	-	-	-	10	359
静岡県	-	-	-	-	-	-	-	-	-	-	-	-	-	-	-	-	10	511
愛知県	-	-	-	-	-	-	-	-	-	-	-	-	-	-	-	-	28	1448
三重県	-	-	-	-	-	-	-	-	-	-	-	-	-	-	-	-	3	254
滋賀県	-	-	-	-	-	-	-	-	-	-	-	-	-	-	-	-	3	221
京都府	-	-	-	-	-	-	-	-	-	-	-	-	-	-	-	-	6	528
大阪府	-	-	-	-	-	-	-	-	-	-	-	-	-	-	-	-	19	1423
兵庫県	-	-	-	-	-	-	-	-	-	-	-	-	-	-	-	-	13	772
奈良県	-	-	-	-	-	-	-	-	-	-	-	-	-	-	-	-	2	215
和歌山県	-	-	-	-	-	-	-	-	-	-	-	-	-	-	-	-	1	173
鳥取県	-	-	-	-	-	-	-	-	-	-	-	-	-	-	-	-	-	62
島根県	-	-	-	-	-	-	-	-	-	-	-	-	-	-	-	-	1	101
岡山県	-	-	-	-	-	-	-	-	-	-	-	-	-	-	-	-	5	309
広島県	-	-	-	-	-	-	-	-	-	-	-	-	-	-	-	-	1	421
山口県	-	-	-	-	-	-	-	-	-	-	-	-	-	-	-	-	2	206
徳島県	-	-	-	-	-	-	-	-	-	-	-	-	-	-	-	-	1	136
香川県	-	-	-	-	-	-	-	-	-	-	-	-	-	-	-	-	-	180
愛媛県	-	-	-	-	-	-	-	-	-	-	-	-	-	-	-	-	5	158
高知県	-	-	-	-	-	-	-	-	-	-	-	-	-	-	-	-	1	93
福岡県	-	-	-	-	-	-	-	-	-	-	-	-	-	-	-	-	11	842
佐賀県	-	-	-	-	-	-	-	-	-	-	-	-	-	-	-	-	1	107
長崎県	-	-	-	-	-	-	-	-	-	-	-	-	-	-	-	-	1	265
熊本県	-	-	-	-	-	-	-	-	-	-	-	-	-	-	-	-	1	166
大分県	-	-	-	-	-	-	-	-	-	-	-	-	-	-	-	-	5	260
宮崎県	-	-	-	-	-	-	-	-	-	-	-	-	-	-	-	-	1	153
鹿児島県	-	-	-	-	-	-	-	-	-	-	-	-	-	-	-	-	11	323
沖縄県	-	-	-	-	-	-	-	-	-	-	-	-	-	-	-	-	5	349

* 病原体がSARSコロナウイルスであるものに限る。
 ** 病原体がMERSコロナウイルスであるものに限る。2014年7月26日より届出対象疾患となりました。
 *** 2013年5月6日より届出対象疾患となりました。

報告数・累積報告数, 疾病・都道府県別

2018年49週

	ジフテリア		重症急性 呼吸器症候群*		中東呼吸器 症候群**		鳥インフル エンザ(H5N1)		鳥インフル エンザ(H7N9)***		コレラ		細菌性赤痢		腸管出血性 大腸菌感染症		腸チフス	
	報告数	累積	報告数	累積	報告数	累積	報告数	累積	報告数	累積	報告数	累積	報告数	累積	報告数	累積	報告数	累積
総 数	-	-	-	-	-	-	-	-	-	-	4	21	253	22	3768	-	34	
北海道	-	-	-	-	-	-	-	-	-	-	-	-	15	2	188	-	2	
青森県	-	-	-	-	-	-	-	-	-	-	-	-	3	-	34	-	1	
岩手県	-	-	-	-	-	-	-	-	-	-	-	-	-	-	60	-	-	
宮城県	-	-	-	-	-	-	-	-	-	-	-	-	-	-	109	-	-	
秋田県	-	-	-	-	-	-	-	-	-	-	-	-	1	-	56	-	-	
山形県	-	-	-	-	-	-	-	-	-	-	-	-	-	-	55	-	1	
福島県	-	-	-	-	-	-	-	-	-	-	-	-	3	1	26	-	-	
茨城県	-	-	-	-	-	-	-	-	-	-	-	-	-	-	66	-	-	
栃木県	-	-	-	-	-	-	-	-	-	-	-	-	-	-	44	-	-	
群馬県	-	-	-	-	-	-	-	-	-	-	1	-	1	-	117	-	-	
埼玉県	-	-	-	-	-	-	-	-	-	-	1	2	31	3	271	-	1	
千葉県	-	-	-	-	-	-	-	-	-	-	-	-	9	2	202	-	2	
東京都	-	-	-	-	-	-	-	-	-	-	-	17	98	1	455	-	11	
神奈川県	-	-	-	-	-	-	-	-	-	-	-	1	15	2	294	-	2	
新潟県	-	-	-	-	-	-	-	-	-	-	-	-	3	-	99	-	-	
富山県	-	-	-	-	-	-	-	-	-	-	-	-	1	-	25	-	-	
石川県	-	-	-	-	-	-	-	-	-	-	-	-	-	2	60	-	-	
福井県	-	-	-	-	-	-	-	-	-	-	-	-	1	-	39	-	-	
山梨県	-	-	-	-	-	-	-	-	-	-	-	-	3	-	14	-	-	
長野県	-	-	-	-	-	-	-	-	-	-	-	-	1	1	102	-	1	
岐阜県	-	-	-	-	-	-	-	-	-	-	-	-	-	-	63	-	5	
静岡県	-	-	-	-	-	-	-	-	-	-	1	-	3	-	88	-	1	
愛知県	-	-	-	-	-	-	-	-	-	-	-	-	5	-	152	-	1	
三重県	-	-	-	-	-	-	-	-	-	-	-	-	3	-	51	-	-	
滋賀県	-	-	-	-	-	-	-	-	-	-	-	-	2	-	29	-	-	
京都府	-	-	-	-	-	-	-	-	-	-	-	-	6	1	47	-	-	
大阪府	-	-	-	-	-	-	-	-	-	-	-	-	8	1	198	-	1	
兵庫県	-	-	-	-	-	-	-	-	-	-	1	-	6	1	130	-	-	
奈良県	-	-	-	-	-	-	-	-	-	-	-	-	1	-	26	-	-	
和歌山県	-	-	-	-	-	-	-	-	-	-	-	-	-	-	17	-	-	
鳥取県	-	-	-	-	-	-	-	-	-	-	-	-	-	-	23	-	-	
島根県	-	-	-	-	-	-	-	-	-	-	-	-	1	-	16	-	-	
岡山県	-	-	-	-	-	-	-	-	-	-	-	-	16	1	70	-	1	
広島県	-	-	-	-	-	-	-	-	-	-	-	-	5	-	38	-	1	
山口県	-	-	-	-	-	-	-	-	-	-	-	-	1	-	31	-	-	
徳島県	-	-	-	-	-	-	-	-	-	-	-	-	-	-	10	-	-	
香川県	-	-	-	-	-	-	-	-	-	-	-	-	3	-	23	-	-	
愛媛県	-	-	-	-	-	-	-	-	-	-	-	-	1	-	23	-	-	
高知県	-	-	-	-	-	-	-	-	-	-	-	-	-	-	4	-	-	
福岡県	-	-	-	-	-	-	-	-	-	-	-	1	3	2	168	-	2	
佐賀県	-	-	-	-	-	-	-	-	-	-	-	-	1	-	16	-	-	
長崎県	-	-	-	-	-	-	-	-	-	-	-	-	2	-	49	-	-	
熊本県	-	-	-	-	-	-	-	-	-	-	-	-	1	2	27	-	-	
大分県	-	-	-	-	-	-	-	-	-	-	-	-	-	-	42	-	-	
宮崎県	-	-	-	-	-	-	-	-	-	-	-	-	-	-	38	-	-	
鹿児島県	-	-	-	-	-	-	-	-	-	-	-	-	-	-	56	-	-	
沖縄県	-	-	-	-	-	-	-	-	-	-	-	-	-	-	17	-	1	

報告数・累積報告数, 疾病・都道府県別

2018年49週

	パラチフス		E型肝炎		ウエストナイル熱		A型肝炎		エキノコックス症		黄熱		オウム病		オムスク出血熱		回帰熱	
	報告数	累積	報告数	累積	報告数	累積	報告数	累積	報告数	累積	報告数	累積	報告数	累積	報告数	累積	報告数	累積
総数	-	22	2	418	-	-	6	898	-	12	-	-	-	6	-	-	-	6
北海道	-	-	-	82	-	-	-	7	-	12	-	-	-	-	-	-	-	6
青森県	-	-	-	2	-	-	-	1	-	-	-	-	-	-	-	-	-	-
岩手県	-	-	-	2	-	-	-	2	-	-	-	-	-	-	-	-	-	-
宮城県	-	-	-	7	-	-	-	4	-	-	-	-	-	-	-	-	-	-
秋田県	-	-	-	3	-	-	-	-	-	-	-	-	-	-	-	-	-	-
山形県	-	-	-	2	-	-	-	1	-	-	-	-	-	-	-	-	-	-
福島県	-	-	-	5	-	-	-	5	-	-	-	-	-	-	-	-	-	-
茨城県	-	-	-	10	-	-	-	14	-	-	-	-	-	-	-	-	-	-
栃木県	-	-	-	4	-	-	-	24	-	-	-	-	-	-	-	-	-	-
群馬県	-	-	-	14	-	-	-	11	-	-	-	-	-	-	-	-	-	-
埼玉県	-	2	1	29	-	-	-	41	-	-	-	-	-	1	-	-	-	-
千葉県	-	-	-	28	-	-	-	35	-	-	-	-	-	-	-	-	-	-
東京都	-	9	-	97	-	-	3	413	-	-	-	-	-	2	-	-	-	-
神奈川県	-	-	1	43	-	-	1	93	-	-	-	-	-	-	-	-	-	-
新潟県	-	-	-	10	-	-	-	13	-	-	-	-	-	-	-	-	-	-
富山県	-	1	-	3	-	-	-	4	-	-	-	-	-	-	-	-	-	-
石川県	-	-	-	4	-	-	-	2	-	-	-	-	-	-	-	-	-	-
福井県	-	-	-	4	-	-	-	5	-	-	-	-	-	1	-	-	-	-
山梨県	-	-	-	2	-	-	-	3	-	-	-	-	-	-	-	-	-	-
長野県	-	-	-	6	-	-	-	7	-	-	-	-	-	-	-	-	-	-
岐阜県	-	1	-	1	-	-	-	3	-	-	-	-	-	-	-	-	-	-
静岡県	-	-	-	3	-	-	-	5	-	-	-	-	-	1	-	-	-	-
愛知県	-	2	-	5	-	-	-	35	-	-	-	-	-	-	-	-	-	-
三重県	-	1	-	1	-	-	-	6	-	-	-	-	-	-	-	-	-	-
滋賀県	-	-	-	2	-	-	-	1	-	-	-	-	-	-	-	-	-	-
京都府	-	-	-	2	-	-	-	15	-	-	-	-	-	-	-	-	-	-
大阪府	-	2	-	8	-	-	-	50	-	-	-	-	-	-	-	-	-	-
兵庫県	-	2	-	13	-	-	2	17	-	-	-	-	-	-	-	-	-	-
奈良県	-	-	-	-	-	-	-	7	-	-	-	-	-	-	-	-	-	-
和歌山県	-	-	-	-	-	-	-	4	-	-	-	-	-	-	-	-	-	-
鳥取県	-	-	-	2	-	-	-	3	-	-	-	-	-	-	-	-	-	-
島根県	-	-	-	1	-	-	-	1	-	-	-	-	-	-	-	-	-	-
岡山県	-	-	-	1	-	-	-	5	-	-	-	-	-	-	-	-	-	-
広島県	-	-	-	7	-	-	-	5	-	-	-	-	-	-	-	-	-	-
山口県	-	-	-	1	-	-	-	1	-	-	-	-	-	-	-	-	-	-
徳島県	-	1	-	-	-	-	-	-	-	-	-	-	-	-	-	-	-	-
香川県	-	-	-	-	-	-	-	2	-	-	-	-	-	-	-	-	-	-
愛媛県	-	-	-	-	-	-	-	3	-	-	-	-	-	-	-	-	-	-
高知県	-	-	-	-	-	-	-	-	-	-	-	-	-	-	-	-	-	-
福岡県	-	-	-	5	-	-	-	16	-	-	-	-	-	1	-	-	-	-
佐賀県	-	-	-	1	-	-	-	1	-	-	-	-	-	-	-	-	-	-
長崎県	-	1	-	1	-	-	-	1	-	-	-	-	-	-	-	-	-	-
熊本県	-	-	-	1	-	-	-	2	-	-	-	-	-	-	-	-	-	-
大分県	-	-	-	-	-	-	-	2	-	-	-	-	-	-	-	-	-	-
宮崎県	-	-	-	3	-	-	-	22	-	-	-	-	-	-	-	-	-	-
鹿児島県	-	-	-	2	-	-	-	1	-	-	-	-	-	-	-	-	-	-
沖縄県	-	-	-	1	-	-	-	5	-	-	-	-	-	-	-	-	-	-

*2016年2月15日より届出対象疾患となりました。

**2013年3月4日より届出対象疾患となりました。

報告数・累積報告数, 疾病・都道府県別

2018年49週

	キャサナル 森林病		Q 熱		狂犬病		コクシジ オイドス症		サル痘		ジカウイルス 感染症*		重症熱性血小板 減少症候群**		腎症候性出血熱		西部ウマ脳炎	
	報告数	累積	報告数	累積	報告数	累積	報告数	累積	報告数	累積	報告数	累積	報告数	累積	報告数	累積	報告数	累積
総 数	-	-	-	3	-	-	-	2	-	-	-	-	1	76	-	-	-	-
北海道	-	-	-	-	-	-	-	-	-	-	-	-	-	-	-	-	-	-
青森県	-	-	-	-	-	-	-	-	-	-	-	-	-	-	-	-	-	-
岩手県	-	-	-	-	-	-	-	-	-	-	-	-	-	-	-	-	-	-
宮城県	-	-	-	-	-	-	-	-	-	-	-	-	-	-	-	-	-	-
秋田県	-	-	-	-	-	-	-	-	-	-	-	-	-	-	-	-	-	-
山形県	-	-	-	-	-	-	-	-	-	-	-	-	-	-	-	-	-	-
福島県	-	-	-	-	-	-	-	-	-	-	-	-	-	-	-	-	-	-
茨城県	-	-	-	-	-	-	-	-	-	-	-	-	-	-	-	-	-	-
栃木県	-	-	-	-	-	-	1	-	-	-	-	-	-	-	-	-	-	-
群馬県	-	-	-	-	-	-	-	-	-	-	-	-	-	-	-	-	-	-
埼玉県	-	-	-	-	-	-	-	-	-	-	-	-	-	-	-	-	-	-
千葉県	-	-	-	-	-	-	-	-	-	-	-	-	-	-	-	-	-	-
東京都	-	-	-	2	-	-	-	-	-	-	-	-	-	-	-	-	-	-
神奈川県	-	-	-	-	-	-	-	-	-	-	-	-	-	-	-	-	-	-
新潟県	-	-	-	-	-	-	-	-	-	-	-	-	-	-	-	-	-	-
富山県	-	-	-	-	-	-	-	-	-	-	-	-	-	-	-	-	-	-
石川県	-	-	-	-	-	-	-	-	-	-	-	-	-	-	-	-	-	-
福井県	-	-	-	-	-	-	-	-	-	-	-	-	-	-	-	-	-	-
山梨県	-	-	-	-	-	-	-	-	-	-	-	-	-	-	-	-	-	-
長野県	-	-	-	-	-	-	-	-	-	-	-	-	-	-	-	-	-	-
岐阜県	-	-	-	-	-	-	-	-	-	-	-	-	-	-	-	-	-	-
静岡県	-	-	-	-	-	-	-	-	-	-	-	-	-	-	-	-	-	-
愛知県	-	-	-	-	-	-	-	-	-	-	-	-	-	-	-	-	-	-
三重県	-	-	-	-	-	-	-	-	-	-	-	-	1	-	-	-	-	-
滋賀県	-	-	-	-	-	-	-	-	-	-	-	-	-	-	-	-	-	-
京都府	-	-	-	-	-	-	-	-	-	-	-	-	2	-	-	-	-	-
大阪府	-	-	-	-	-	-	1	-	-	-	-	-	1	-	-	-	-	-
兵庫県	-	-	-	1	-	-	-	-	-	-	-	-	-	-	-	-	-	-
奈良県	-	-	-	-	-	-	-	-	-	-	-	-	-	-	-	-	-	-
和歌山県	-	-	-	-	-	-	-	-	-	-	-	-	1	6	-	-	-	-
鳥取県	-	-	-	-	-	-	-	-	-	-	-	-	-	-	-	-	-	-
島根県	-	-	-	-	-	-	-	-	-	-	-	-	3	-	-	-	-	-
岡山県	-	-	-	-	-	-	-	-	-	-	-	-	2	-	-	-	-	-
広島県	-	-	-	-	-	-	-	-	-	-	-	-	10	-	-	-	-	-
山口県	-	-	-	-	-	-	-	-	-	-	-	-	8	-	-	-	-	-
徳島県	-	-	-	-	-	-	-	-	-	-	-	-	1	-	-	-	-	-
香川県	-	-	-	-	-	-	-	-	-	-	-	-	1	-	-	-	-	-
愛媛県	-	-	-	-	-	-	-	-	-	-	-	-	3	-	-	-	-	-
高知県	-	-	-	-	-	-	-	-	-	-	-	-	5	-	-	-	-	-
福岡県	-	-	-	-	-	-	-	-	-	-	-	-	1	-	-	-	-	-
佐賀県	-	-	-	-	-	-	-	-	-	-	-	-	1	-	-	-	-	-
長崎県	-	-	-	-	-	-	-	-	-	-	-	-	4	-	-	-	-	-
熊本県	-	-	-	-	-	-	-	-	-	-	-	-	5	-	-	-	-	-
大分県	-	-	-	-	-	-	-	-	-	-	-	-	2	-	-	-	-	-
宮崎県	-	-	-	-	-	-	-	-	-	-	-	-	11	-	-	-	-	-
鹿児島県	-	-	-	-	-	-	-	-	-	-	-	-	9	-	-	-	-	-
沖縄県	-	-	-	-	-	-	-	-	-	-	-	-	-	-	-	-	-	-

*鳥インフルエンザ(H5N1及びH7N9)を除く。

報告数・累積報告数, 疾病・都道府県別

2018年49週

	ダニ媒介脳炎		炭 疽		チクングニア熱		つつが虫病		デング熱		東部ウマ脳炎		鳥インフルエンザ*		ニパウイルス感染症		日本紅斑熱	
	報告数	累積	報告数	累積	報告数	累積	報告数	累積	報告数	累積	報告数	累積	報告数	累積	報告数	累積	報告数	累積
総 数	-	1	-	-	-	3	41	354	3	191	-	-	-	-	-	-	1	297
北海道	-	1	-	-	-	1	-	-	-	2	-	-	-	-	-	-	-	-
青森県	-	-	-	-	-	-	-	5	-	1	-	-	-	-	-	-	-	-
岩手県	-	-	-	-	-	-	-	1	-	-	-	-	-	-	-	-	-	-
宮城県	-	-	-	-	-	-	-	8	-	1	-	-	-	-	-	-	-	-
秋田県	-	-	-	-	-	-	-	5	-	-	-	-	-	-	-	-	-	-
山形県	-	-	-	-	-	-	-	8	-	1	-	-	-	-	-	-	-	-
福島県	-	-	-	-	-	-	-	19	-	2	-	-	-	-	-	-	-	-
茨城県	-	-	-	-	-	-	1	6	-	3	-	-	-	-	-	-	-	-
栃木県	-	-	-	-	-	-	-	2	-	-	-	-	-	-	-	-	-	-
群馬県	-	-	-	-	-	-	1	17	-	1	-	-	-	-	-	-	-	1
埼玉県	-	-	-	-	-	1	-	4	-	2	-	-	-	-	-	-	-	-
千葉県	-	-	-	-	-	-	5	30	-	6	-	-	-	-	-	-	-	11
東京都	-	-	-	-	-	-	1	8	-	60	-	-	-	-	-	-	-	-
神奈川県	-	-	-	-	-	-	2	12	-	20	-	-	-	-	-	-	-	-
新潟県	-	-	-	-	-	-	-	6	-	5	-	-	-	-	-	-	-	-
富山県	-	-	-	-	-	-	-	4	-	3	-	-	-	-	-	-	-	-
石川県	-	-	-	-	-	-	-	-	-	2	-	-	-	-	-	-	-	-
福井県	-	-	-	-	-	-	-	1	-	-	-	-	-	-	-	-	-	-
山梨県	-	-	-	-	-	-	-	-	-	1	-	-	-	-	-	-	-	-
長野県	-	-	-	-	-	-	-	5	-	3	-	-	-	-	-	-	-	1
岐阜県	-	-	-	-	-	-	-	11	-	5	-	-	-	-	-	-	-	-
静岡県	-	-	-	-	-	-	1	6	-	6	-	-	-	-	-	-	-	3
愛知県	-	-	-	-	-	1	-	2	-	21	-	-	-	-	-	-	-	1
三重県	-	-	-	-	-	-	1	1	-	-	-	-	-	-	-	-	-	48
滋賀県	-	-	-	-	-	-	-	1	-	-	-	-	-	-	-	-	-	-
京都府	-	-	-	-	-	-	-	1	-	2	-	-	-	-	-	-	-	2
大阪府	-	-	-	-	-	-	-	-	3	19	-	-	-	-	-	-	-	8
兵庫県	-	-	-	-	-	-	-	4	-	7	-	-	-	-	-	-	-	9
奈良県	-	-	-	-	-	-	-	-	-	2	-	-	-	-	-	-	-	-
和歌山県	-	-	-	-	-	-	2	9	-	-	-	-	-	-	-	-	-	32
鳥取県	-	-	-	-	-	-	-	4	-	1	-	-	-	-	-	-	-	2
島根県	-	-	-	-	-	-	-	3	-	1	-	-	-	-	-	-	-	16
岡山県	-	-	-	-	-	-	-	2	-	-	-	-	-	-	-	-	-	5
広島県	-	-	-	-	-	-	2	24	-	4	-	-	-	-	-	-	-	40
山口県	-	-	-	-	-	-	-	1	-	2	-	-	-	-	-	-	-	3
徳島県	-	-	-	-	-	-	-	-	-	-	-	-	-	-	-	-	-	4
香川県	-	-	-	-	-	-	-	-	-	-	-	-	-	-	-	-	-	11
愛媛県	-	-	-	-	-	-	-	-	-	-	-	-	-	-	-	-	-	9
高知県	-	-	-	-	-	-	-	1	-	-	-	-	-	-	-	-	-	13
福岡県	-	-	-	-	-	-	-	4	-	1	-	-	-	-	-	-	-	4
佐賀県	-	-	-	-	-	-	-	3	-	1	-	-	-	-	-	-	-	10
長崎県	-	-	-	-	-	-	-	7	-	-	-	-	-	-	-	-	-	19
熊本県	-	-	-	-	-	-	1	8	-	2	-	-	-	-	-	-	-	5
大分県	-	-	-	-	-	-	2	8	-	3	-	-	-	-	-	-	-	-
宮崎県	-	-	-	-	-	-	6	47	-	1	-	-	-	-	-	-	1	19
鹿児島県	-	-	-	-	-	-	16	64	-	-	-	-	-	-	-	-	-	21
沖縄県	-	-	-	-	-	-	-	2	-	-	-	-	-	-	-	-	-	-

報告数・累積報告数, 疾病・都道府県別

2018年49週

	日本脳炎		ハンタウイルス 肺症候群		Bウイルス病		鼻 疽		ブルセラ症		ベネズエラ ウマ脳炎		ヘンドラウイルス 感 染 症		発しんチフス		ボツリヌス症	
	報告数	累積	報告数	累積	報告数	累積	報告数	累積	報告数	累積	報告数	累積	報告数	累積	報告数	累積	報告数	累積
総 数	-	-	-	-	-	-	-	-	3	-	-	-	-	-	-	-	-	2
北海道	-	-	-	-	-	-	-	-	-	-	-	-	-	-	-	-	-	-
青森県	-	-	-	-	-	-	-	-	-	-	-	-	-	-	-	-	-	-
岩手県	-	-	-	-	-	-	-	-	-	-	-	-	-	-	-	-	-	-
宮城県	-	-	-	-	-	-	-	-	-	-	-	-	-	-	-	-	-	-
秋田県	-	-	-	-	-	-	-	-	-	-	-	-	-	-	-	-	-	-
山形県	-	-	-	-	-	-	-	-	-	-	-	-	-	-	-	-	-	-
福島県	-	-	-	-	-	-	-	-	-	-	-	-	-	-	-	-	-	-
茨城県	-	-	-	-	-	-	-	-	-	-	-	-	-	-	-	-	-	-
栃木県	-	-	-	-	-	-	-	-	-	-	-	-	-	-	-	-	-	-
群馬県	-	-	-	-	-	-	-	-	1	-	-	-	-	-	-	-	-	-
埼玉県	-	-	-	-	-	-	-	-	-	-	-	-	-	-	-	-	-	-
千葉県	-	-	-	-	-	-	-	-	1	-	-	-	-	-	-	-	-	-
東京都	-	-	-	-	-	-	-	-	-	-	-	-	-	-	-	-	-	1
神奈川県	-	-	-	-	-	-	-	-	-	-	-	-	-	-	-	-	-	-
新潟県	-	-	-	-	-	-	-	-	-	-	-	-	-	-	-	-	-	-
富山県	-	-	-	-	-	-	-	-	-	-	-	-	-	-	-	-	-	-
石川県	-	-	-	-	-	-	-	-	1	-	-	-	-	-	-	-	-	-
福井県	-	-	-	-	-	-	-	-	-	-	-	-	-	-	-	-	-	-
山梨県	-	-	-	-	-	-	-	-	-	-	-	-	-	-	-	-	-	-
長野県	-	-	-	-	-	-	-	-	-	-	-	-	-	-	-	-	-	-
岐阜県	-	-	-	-	-	-	-	-	-	-	-	-	-	-	-	-	-	-
静岡県	-	-	-	-	-	-	-	-	-	-	-	-	-	-	-	-	-	-
愛知県	-	-	-	-	-	-	-	-	-	-	-	-	-	-	-	-	-	-
三重県	-	-	-	-	-	-	-	-	-	-	-	-	-	-	-	-	-	-
滋賀県	-	-	-	-	-	-	-	-	-	-	-	-	-	-	-	-	-	-
京都府	-	-	-	-	-	-	-	-	-	-	-	-	-	-	-	-	-	-
大阪府	-	-	-	-	-	-	-	-	-	-	-	-	-	-	-	-	-	-
兵庫県	-	-	-	-	-	-	-	-	-	-	-	-	-	-	-	-	-	-
奈良県	-	-	-	-	-	-	-	-	-	-	-	-	-	-	-	-	-	-
和歌山県	-	-	-	-	-	-	-	-	-	-	-	-	-	-	-	-	-	-
鳥取県	-	-	-	-	-	-	-	-	-	-	-	-	-	-	-	-	-	-
島根県	-	-	-	-	-	-	-	-	-	-	-	-	-	-	-	-	-	-
岡山県	-	-	-	-	-	-	-	-	-	-	-	-	-	-	-	-	-	1
広島県	-	-	-	-	-	-	-	-	-	-	-	-	-	-	-	-	-	-
山口県	-	-	-	-	-	-	-	-	-	-	-	-	-	-	-	-	-	-
徳島県	-	-	-	-	-	-	-	-	-	-	-	-	-	-	-	-	-	-
香川県	-	-	-	-	-	-	-	-	-	-	-	-	-	-	-	-	-	-
愛媛県	-	-	-	-	-	-	-	-	-	-	-	-	-	-	-	-	-	-
高知県	-	-	-	-	-	-	-	-	-	-	-	-	-	-	-	-	-	-
福岡県	-	-	-	-	-	-	-	-	-	-	-	-	-	-	-	-	-	-
佐賀県	-	-	-	-	-	-	-	-	-	-	-	-	-	-	-	-	-	-
長崎県	-	-	-	-	-	-	-	-	-	-	-	-	-	-	-	-	-	-
熊本県	-	-	-	-	-	-	-	-	-	-	-	-	-	-	-	-	-	-
大分県	-	-	-	-	-	-	-	-	-	-	-	-	-	-	-	-	-	-
宮崎県	-	-	-	-	-	-	-	-	-	-	-	-	-	-	-	-	-	-
鹿児島県	-	-	-	-	-	-	-	-	-	-	-	-	-	-	-	-	-	-
沖縄県	-	-	-	-	-	-	-	-	-	-	-	-	-	-	-	-	-	-

報告数・累積報告数, 疾病・都道府県別

2018年49週

	マラリア		野 兎 病		ライム病		リッサウイルス 感 染 症		リフトバレー熱		類 鼻 痘		レジオネラ症		レプトスピラ症		ロッキー山 紅 斑 熱	
	報告数	累積	報告数	累積	報告数	累積	報告数	累積	報告数	累積	報告数	累積	報告数	累積	報告数	累積	報告数	累積
総 数	-	47	-	-	-	13	-	-	-	-	-	2	21	2034	-	30	-	-
北海道	-	1	-	-	-	5	-	-	-	-	-	-	-	33	-	-	-	-
青森県	-	-	-	-	-	-	-	-	-	-	-	-	1	7	-	-	-	-
岩手県	-	-	-	-	-	-	-	-	-	-	-	-	-	11	-	-	-	-
宮城県	-	-	-	-	-	-	-	-	-	-	-	-	-	30	-	-	-	-
秋田県	-	-	-	-	-	1	-	-	-	-	-	-	1	9	-	-	-	-
山形県	-	-	-	-	-	-	-	-	-	-	-	-	1	20	-	-	-	-
福島県	-	-	-	-	-	-	-	-	-	-	-	-	-	25	-	-	-	-
茨城県	-	2	-	-	-	-	-	-	-	-	-	-	-	65	-	-	-	-
栃木県	-	-	-	-	-	-	-	-	-	-	-	-	-	47	-	-	-	-
群馬県	-	-	-	-	-	-	-	-	-	-	-	-	-	58	-	1	-	-
埼玉県	-	6	-	-	-	-	-	-	-	-	-	-	-	99	-	-	-	-
千葉県	-	4	-	-	-	-	-	-	-	-	-	-	3	98	-	-	-	-
東京都	-	13	-	-	-	1	-	-	-	-	-	1	-	152	-	5	-	-
神奈川県	-	1	-	-	-	1	-	-	-	-	-	-	3	105	-	2	-	-
新潟県	-	-	-	-	-	-	-	-	-	-	-	-	1	46	-	-	-	-
富山県	-	-	-	-	-	-	-	-	-	-	-	-	-	41	-	-	-	-
石川県	-	-	-	-	-	-	-	-	-	-	-	-	-	21	-	-	-	-
福井県	-	-	-	-	-	1	-	-	-	-	-	-	1	20	-	-	-	-
山梨県	-	1	-	-	-	-	-	-	-	-	-	-	-	18	-	-	-	-
長野県	-	-	-	-	-	-	-	-	-	-	-	-	-	50	-	-	-	-
岐阜県	-	-	-	-	-	-	-	-	-	-	-	-	-	44	-	-	-	-
静岡県	-	1	-	-	-	-	-	-	-	-	-	-	-	93	-	1	-	-
愛知県	-	2	-	-	-	-	-	-	-	-	-	1	2	156	-	1	-	-
三重県	-	-	-	-	-	-	-	-	-	-	-	-	1	35	-	-	-	-
滋賀県	-	-	-	-	-	-	-	-	-	-	-	-	-	32	-	-	-	-
京都府	-	1	-	-	-	-	-	-	-	-	-	-	1	42	-	-	-	-
大阪府	-	7	-	-	-	1	-	-	-	-	-	-	1	125	-	1	-	-
兵庫県	-	1	-	-	-	2	-	-	-	-	-	-	-	82	-	2	-	-
奈良県	-	-	-	-	-	-	-	-	-	-	-	-	1	19	-	-	-	-
和歌山県	-	-	-	-	-	-	-	-	-	-	-	-	1	17	-	-	-	-
鳥取県	-	-	-	-	-	-	-	-	-	-	-	-	-	16	-	1	-	-
島根県	-	-	-	-	-	-	-	-	-	-	-	-	-	14	-	-	-	-
岡山県	-	-	-	-	-	-	-	-	-	-	-	-	-	77	-	-	-	-
広島県	-	-	-	-	-	-	-	-	-	-	-	-	1	92	-	1	-	-
山口県	-	-	-	-	-	-	-	-	-	-	-	-	1	16	-	-	-	-
徳島県	-	-	-	-	-	-	-	-	-	-	-	-	-	14	-	-	-	-
香川県	-	-	-	-	-	-	-	-	-	-	-	-	-	17	-	-	-	-
愛媛県	-	1	-	-	-	-	-	-	-	-	-	-	-	19	-	-	-	-
高知県	-	-	-	-	-	-	-	-	-	-	-	-	-	9	-	-	-	-
福岡県	-	1	-	-	-	-	-	-	-	-	-	-	-	52	-	-	-	-
佐賀県	-	1	-	-	-	-	-	-	-	-	-	-	-	10	-	-	-	-
長崎県	-	3	-	-	-	-	-	-	-	-	-	-	-	17	-	-	-	-
熊本県	-	-	-	-	-	-	-	-	-	-	-	-	1	27	-	-	-	-
大分県	-	-	-	-	-	1	-	-	-	-	-	-	-	17	-	-	-	-
宮崎県	-	-	-	-	-	-	-	-	-	-	-	-	-	7	-	2	-	-
鹿児島県	-	-	-	-	-	-	-	-	-	-	-	-	-	8	-	-	-	-
沖縄県	-	1	-	-	-	-	-	-	-	-	-	-	-	22	-	13	-	-

*E型肝炎及びA型肝炎を除く。

**2014年9月19日より届出対象疾患となりました。

***急性灰白髄炎を除く。2018年5月1日より届出対象疾患となりました。

****ウエストナイル脳炎、西部ウマ脳炎、ダニ媒介脳炎、東部ウマ脳炎、日本脳炎、ベネズエラウマ脳炎及びリフトバレー熱を除く。

報告数・累積報告数、疾病・都道府県別

2018年49週

	アメルバ赤痢		ウイルス性肝炎*		カリバネム耐性 腸内細菌科細菌感染症**		急性弛緩性 麻痺***		急性脳炎****		クリプト スポリジウム症		クロイツフェルト ・ヤコブ病		劇症型溶血性 レンサ球菌感染症		後天性免疫不全 症候群	
	報告数	累積	報告数	累積	報告数	累積	報告数	累積	報告数	累積	報告数	累積	報告数	累積	報告数	累積	報告数	累積
総 数	14	780	5	244	32	2099	3	128	8	605	-	24	4	200	10	640	11	1198
北海道	-	17	1	12	2	44	-	-	1	12	-	6	-	11	1	18	-	29
青森県	1	4	-	-	1	25	-	1	1	2	-	9	-	3	-	4	-	4
岩手県	-	8	-	-	-	4	-	-	-	2	-	-	-	2	-	5	-	2
宮城県	1	12	-	4	1	21	-	1	-	-	-	1	1	4	-	11	1	11
秋田県	-	1	-	2	-	9	-	-	-	6	-	-	-	1	-	5	-	-
山形県	-	5	-	2	-	8	-	-	-	1	-	1	-	4	-	4	-	3
福島県	-	12	-	-	2	53	-	1	-	8	-	-	-	3	-	13	-	6
茨城県	-	15	-	3	-	34	-	4	-	21	-	-	-	2	-	8	-	15
栃木県	-	7	-	3	-	25	1	2	-	9	-	-	-	2	-	12	-	14
群馬県	-	7	-	7	-	25	-	1	-	9	-	-	-	10	-	11	-	11
埼玉県	1	39	-	8	2	87	-	6	-	35	-	-	-	6	-	29	-	30
千葉県	2	40	-	15	2	89	-	5	1	73	-	-	-	7	-	32	1	43
東京都	-	147	3	64	5	212	-	7	-	57	-	3	-	25	1	82	5	388
神奈川県	2	69	-	16	2	218	-	6	1	33	-	-	-	15	2	50	1	71
新潟県	1	16	1	11	-	29	-	3	-	15	-	-	-	5	-	7	-	5
富山県	-	2	-	-	1	18	-	1	-	6	-	-	-	-	-	20	-	1
石川県	-	4	-	4	-	33	-	1	-	1	-	-	-	2	-	4	-	4
福井県	1	3	-	-	-	11	-	5	-	5	-	-	-	3	-	3	-	2
山梨県	-	6	-	1	-	4	-	-	-	7	-	-	-	3	1	2	-	-
長野県	-	16	-	2	-	35	-	1	-	10	-	-	-	5	-	9	-	12
岐阜県	-	20	-	2	-	19	-	11	-	7	-	1	-	-	-	9	-	21
静岡県	-	14	-	-	1	39	-	3	-	20	-	-	-	6	1	27	-	28
愛知県	1	42	-	6	3	146	-	11	1	34	-	-	-	3	-	43	-	83
三重県	-	8	-	2	-	42	-	2	-	10	-	-	-	1	-	7	-	12
滋賀県	-	5	-	1	-	11	-	1	-	4	-	-	-	6	1	9	-	10
京都府	-	20	-	5	1	48	1	4	-	10	-	-	-	7	-	9	-	19
大阪府	3	77	-	10	3	189	-	5	-	25	-	-	-	11	1	31	-	146
兵庫県	-	28	-	14	1	75	-	9	1	29	-	1	1	8	2	35	1	24
奈良県	-	8	-	1	-	41	-	1	-	5	-	-	-	2	-	14	-	5
和歌山県	-	2	-	2	-	19	-	-	-	5	-	-	-	1	-	3	-	3
鳥取県	-	6	-	-	-	8	-	-	-	1	-	-	-	2	-	7	-	2
島根県	-	2	-	-	-	15	-	-	-	2	-	-	-	-	-	6	-	1
岡山県	-	15	-	5	-	23	-	3	-	6	-	-	-	2	-	14	-	17
広島県	-	19	-	8	-	66	1	2	-	12	-	-	1	10	-	6	1	16
山口県	-	3	-	-	1	30	-	3	-	14	-	-	-	3	-	7	-	5
徳島県	-	3	-	2	-	7	-	1	-	3	-	-	-	1	-	3	-	9
香川県	-	3	-	2	-	19	-	-	-	2	-	-	-	-	-	9	-	3
愛媛県	-	4	-	-	-	6	-	3	-	1	-	-	-	3	-	5	-	7
高知県	-	3	-	1	-	20	-	1	-	-	-	-	-	1	-	5	-	7
福岡県	1	31	-	8	2	137	-	9	-	32	-	-	-	6	-	18	-	65
佐賀県	-	4	-	1	-	15	-	-	-	-	-	-	-	4	-	2	1	7
長崎県	-	3	-	1	-	55	-	-	-	3	-	-	-	5	-	11	-	4
熊本県	-	11	-	3	1	22	-	2	-	1	-	-	-	-	-	9	-	8
大分県	-	5	-	2	-	6	-	1	-	15	-	-	-	-	-	2	-	13
宮崎県	-	1	-	6	-	13	-	4	-	6	-	-	-	2	-	4	-	7
鹿児島県	-	6	-	3	1	23	-	3	2	25	-	2	1	3	-	3	-	7
沖縄県	-	7	-	5	-	21	-	4	-	21	-	-	-	-	-	13	-	18

*2013年4月1日より届出対象疾患となりました。
 **2014年9月19日より届出対象疾患となりました。

報告数・累積報告数, 疾病・都道府県別

2018年49週

	ジアルジア症		侵襲性インフルエンザ菌感染症*		侵襲性髄膜炎菌感染症*		侵襲性肺炎球菌感染症*		水痘** (入院例に限る)		先天性風しん症候群		梅毒		播種性 クリプトコックス症**		破傷風	
	報告数	累積	報告数	累積	報告数	累積	報告数	累積	報告数	累積	報告数	累積	報告数	累積	報告数	累積	報告数	累積
総数	-	66	9	447	-	32	69	3057	8	420	-	-	79	6505	-	167	1	122
北海道	-	3	-	19	-	1	4	98	-	17	-	-	2	122	-	3	-	12
青森県	-	-	-	1	-	-	-	15	-	5	-	-	-	35	-	1	-	-
岩手県	-	-	-	2	-	-	-	16	-	3	-	-	-	27	-	-	-	1
宮城県	-	1	-	6	-	-	1	48	-	6	-	-	4	87	-	-	-	5
秋田県	-	1	1	6	-	-	-	17	1	7	-	-	-	16	-	1	-	-
山形県	-	1	-	5	-	1	1	30	-	4	-	-	-	11	-	2	-	2
福島県	-	-	-	6	-	-	-	22	-	4	-	-	3	98	-	3	-	1
茨城県	-	6	-	5	-	-	-	51	-	6	-	-	1	114	-	1	-	2
栃木県	-	-	-	5	-	-	1	34	-	4	-	-	-	47	-	3	-	5
群馬県	-	-	-	6	-	-	2	40	-	1	-	-	-	84	-	1	-	3
埼玉県	-	2	-	22	-	1	3	130	1	12	-	-	1	216	-	3	-	2
千葉県	-	1	1	16	-	1	4	158	-	25	-	-	4	152	-	9	-	6
東京都	-	19	1	38	-	6	7	366	-	54	-	-	19	1655	-	18	-	8
神奈川県	-	6	-	33	-	1	5	204	1	51	-	-	5	343	-	8	-	5
新潟県	-	1	-	13	-	-	-	70	-	5	-	-	1	61	-	3	-	2
富山県	-	-	2	8	-	-	-	36	-	8	-	-	-	13	-	3	-	-
石川県	-	-	-	3	-	-	-	26	-	4	-	-	-	17	-	2	-	1
福井県	-	-	-	-	-	-	1	19	1	4	-	-	-	19	-	3	-	-
山梨県	-	-	-	1	-	1	1	12	-	6	-	-	-	14	-	-	-	2
長野県	-	-	-	6	-	-	1	56	-	4	-	-	-	40	-	3	-	3
岐阜県	-	3	-	8	-	-	-	43	-	4	-	-	2	70	-	3	-	2
静岡県	-	-	1	9	-	-	3	92	-	5	-	-	-	75	-	7	-	1
愛知県	-	3	1	31	-	4	8	184	1	24	-	-	7	420	-	16	-	5
三重県	-	-	-	7	-	1	-	42	-	3	-	-	1	59	-	3	-	-
滋賀県	-	-	1	7	-	-	2	37	-	5	-	-	2	21	-	2	-	-
京都府	-	-	-	8	-	2	1	99	-	8	-	-	-	99	-	4	-	1
大阪府	-	5	1	66	-	2	4	255	-	31	-	-	15	1111	-	6	-	2
兵庫県	-	4	-	18	-	5	7	217	3	18	-	-	5	243	-	9	-	3
奈良県	-	-	-	4	-	-	3	25	-	5	-	-	-	49	-	2	-	1
和歌山県	-	-	-	3	-	-	-	13	-	2	-	-	-	30	-	3	1	2
鳥取県	-	-	-	3	-	-	-	12	-	2	-	-	-	27	-	2	-	2
島根県	-	-	-	1	-	-	1	31	-	-	-	-	-	14	-	1	-	3
岡山県	-	1	-	2	-	1	-	41	-	3	-	-	-	151	-	2	-	2
広島県	-	-	-	4	-	-	-	28	-	10	-	-	-	167	-	3	-	5
山口県	-	-	-	1	-	-	1	38	-	4	-	-	-	60	-	3	-	3
徳島県	-	-	-	1	-	-	-	8	-	5	-	-	-	27	-	2	-	4
香川県	-	1	-	4	-	-	-	31	-	1	-	-	-	29	-	5	-	2
愛媛県	-	-	-	-	-	1	1	12	-	2	-	-	1	70	-	1	-	-
高知県	-	1	-	7	-	-	-	13	-	3	-	-	1	17	-	3	-	-
福岡県	-	4	-	14	-	1	4	146	-	29	-	-	-	289	-	8	-	5
佐賀県	-	-	-	-	-	-	-	19	-	4	-	-	-	16	-	2	-	3
長崎県	-	1	-	5	-	-	1	25	-	7	-	-	-	40	-	3	-	2
熊本県	-	1	-	4	-	-	2	40	-	6	-	-	3	97	-	2	-	1
大分県	-	-	-	-	-	-	-	22	-	2	-	-	1	32	-	1	-	2
宮崎県	-	-	-	3	-	-	-	22	-	1	-	-	1	7	-	5	-	4
鹿児島県	-	-	-	7	-	2	-	33	-	3	-	-	-	48	-	1	-	7
沖縄県	-	1	-	29	-	1	-	81	-	3	-	-	-	66	-	1	-	-

*2018年1月1日より届出対象疾患となりました。
 **2014年9月19日より届出対象疾患となりました。

報告数・累積報告数, 疾病・都道府県別

2018年49週

	バンコマイシン耐性 黄色ブドウ球菌感染症		バンコマイシン耐性 腸球菌感染症		百日咳*		風しん		麻しん		薬剤耐性アシネト バクテラ感染症**	
	報告数	累積	報告数	累積	報告数	累積	報告数	累積	報告数	累積	報告数	累積
総 数	-	-	1	73	320	10782	121	2586	10	274	-	23
北海道	-	-	-	3	4	237	1	18	-	1	-	2
青森県	-	-	-	5	7	77	-	-	-	-	-	-
岩手県	-	-	-	1	-	52	-	1	-	-	-	-
宮城県	-	-	-	-	-	31	1	10	-	-	-	-
秋田県	-	-	-	-	8	101	-	5	-	-	-	-
山形県	-	-	-	1	5	118	1	9	-	-	-	-
福島県	-	-	-	-	3	103	1	9	-	10	-	-
茨城県	-	-	-	-	6	145	-	52	-	3	-	-
栃木県	-	-	-	-	1	70	2	9	-	-	-	-
群馬県	-	-	-	3	2	81	4	21	-	-	-	-
埼玉県	-	-	-	4	26	649	9	176	1	16	-	7
千葉県	-	-	-	3	19	512	21	355	-	26	-	-
東京都	-	-	-	6	71	2203	25	865	1	20	-	4
神奈川県	-	-	-	4	21	680	18	360	2	6	-	2
新潟県	-	-	-	-	7	227	-	10	-	-	-	-
富山県	-	-	-	-	-	23	-	10	-	-	-	-
石川県	-	-	-	-	1	91	-	17	-	-	-	-
福井県	-	-	-	-	4	95	1	8	-	1	-	-
山梨県	-	-	-	-	2	136	3	11	-	2	-	1
長野県	-	-	-	-	2	79	-	17	-	1	-	-
岐阜県	-	-	-	-	3	89	-	10	-	1	-	-
静岡県	-	-	-	-	12	167	1	33	-	4	-	3
愛知県	-	-	-	2	14	388	2	112	-	37	-	-
三重県	-	-	-	-	4	133	-	22	-	3	-	-
滋賀県	-	-	-	2	5	121	-	11	-	1	-	-
京都府	-	-	-	-	3	137	2	18	2	2	-	-
大阪府	-	-	1	22	19	956	7	113	4	15	-	-
兵庫県	-	-	-	3	17	515	2	43	-	2	-	-
奈良県	-	-	-	6	3	54	-	7	-	-	-	-
和歌山県	-	-	-	-	4	92	-	8	-	-	-	-
鳥取県	-	-	-	-	-	61	-	2	-	-	-	-
島根県	-	-	-	-	-	39	-	1	-	-	-	-
岡山県	-	-	-	-	6	166	-	25	-	-	-	-
広島県	-	-	-	1	4	262	1	24	-	-	-	1
山口県	-	-	-	1	6	173	1	15	-	1	-	-
徳島県	-	-	-	-	-	28	-	3	-	-	-	-
香川県	-	-	-	-	-	467	-	5	-	-	-	-
愛媛県	-	-	-	-	1	143	-	5	-	-	-	1
高知県	-	-	-	1	-	165	-	1	-	-	-	-
福岡県	-	-	-	-	17	247	14	128	-	20	-	-
佐賀県	-	-	-	-	1	138	2	9	-	-	-	-
長崎県	-	-	-	-	2	15	-	1	-	-	-	-
熊本県	-	-	-	-	-	46	2	11	-	1	-	-
大分県	-	-	-	3	1	19	-	-	-	-	-	-
宮崎県	-	-	-	-	5	286	-	3	-	-	-	-
鹿児島県	-	-	-	-	2	132	-	3	-	-	-	1
沖縄県	-	-	-	2	2	33	-	10	-	101	-	1

注) 百日咳は2018年1月1日より全数把握対象疾患に変更となりました。
 *鳥インフルエンザ及び新型インフルエンザ等感染症を除く。
 **2018年第9週より定点当たり報告数の表示が開始されました。

報告数・定点当たり報告数, 疾病・都道府県別

2018年49週

	インフルエンザ*		RSウイルス感染症**		咽頭結膜熱		A群溶血性レンサ球菌咽頭炎		感染性胃腸炎		水痘		手足口病		伝染性紅斑		突発性発しん	
	報告数	定点当り	報告数	定点当り	報告数	定点当り	報告数	定点当り	報告数	定点当り	報告数	定点当り	報告数	定点当り	報告数	定点当り	報告数	定点当り
総数	8438	1.70	1609	0.51	2085	0.66	9682	3.07	27974	8.86	1905	0.60	1943	0.62	3026	0.96	1317	0.42
北海道	882	3.96	278	1.99	98	0.70	769	5.49	368	2.63	89	0.64	51	0.36	27	0.19	36	0.26
青森県	108	1.66	14	0.33	25	0.60	46	1.10	162	3.86	27	0.64	13	0.31	22	0.52	11	0.26
岩手県	27	0.42	50	1.28	44	1.13	143	3.67	163	4.18	15	0.38	74	1.90	75	1.92	12	0.31
宮城県	62	0.65	31	0.53	53	0.90	230	3.90	425	7.20	51	0.86	60	1.02	324	5.49	31	0.53
秋田県	61	1.13	14	0.40	22	0.63	50	1.43	88	2.51	41	1.17	4	0.11	16	0.46	11	0.31
山形県	33	0.70	43	1.43	35	1.17	106	3.53	271	9.03	23	0.77	24	0.80	28	0.93	22	0.73
福島県	59	0.71	61	1.22	28	0.56	186	3.72	290	5.80	36	0.72	31	0.62	39	0.78	25	0.50
茨城県	145	1.21	35	0.47	33	0.44	167	2.23	438	5.84	44	0.59	44	0.59	43	0.57	17	0.23
栃木県	26	0.34	43	0.90	10	0.21	148	3.08	301	6.27	10	0.21	23	0.48	36	0.75	21	0.44
群馬県	81	0.92	20	0.37	56	1.04	132	2.44	627	11.61	26	0.48	32	0.59	23	0.43	24	0.44
埼玉県	406	1.58	58	0.36	82	0.51	805	4.97	1788	11.04	149	0.92	187	1.15	312	1.93	79	0.49
千葉県	519	2.43	33	0.25	57	0.43	451	3.37	1043	7.78	70	0.52	98	0.73	161	1.20	38	0.28
東京都	654	1.57	64	0.24	126	0.48	914	3.49	3151	12.03	146	0.56	214	0.82	625	2.39	124	0.47
神奈川県	592	1.72	34	0.16	111	0.51	638	2.95	2003	9.27	204	0.94	137	0.63	425	1.97	112	0.52
新潟県	199	2.21	71	1.25	95	1.67	300	5.26	362	6.35	44	0.77	13	0.23	107	1.88	37	0.65
富山県	110	2.29	25	0.86	40	1.38	42	1.45	202	6.97	12	0.41	39	1.34	5	0.17	11	0.38
石川県	95	1.98	13	0.45	31	1.07	106	3.66	307	10.59	22	0.76	24	0.83	13	0.45	6	0.21
福井県	36	1.03	5	0.23	24	1.09	72	3.27	342	15.55	18	0.82	18	0.82	4	0.18	7	0.32
山梨県	21	0.51	1	0.04	1	0.04	39	1.63	127	5.29	13	0.54	4	0.17	36	1.50	4	0.17
長野県	111	1.28	37	0.69	28	0.52	136	2.52	601	11.13	23	0.43	10	0.19	33	0.61	16	0.30
岐阜県	126	1.47	17	0.33	14	0.27	67	1.29	330	6.35	10	0.19	14	0.27	20	0.38	16	0.31
静岡県	92	0.66	26	0.29	63	0.71	300	3.37	1017	11.43	27	0.30	32	0.36	67	0.75	19	0.21
愛知県	669	3.43	45	0.25	94	0.52	414	2.27	1860	10.22	103	0.57	46	0.25	79	0.43	65	0.36
三重県	172	2.39	36	0.80	48	1.07	147	3.27	487	10.82	30	0.67	17	0.38	9	0.20	25	0.56
滋賀県	27	0.51	19	0.59	4	0.13	50	1.56	238	7.44	5	0.16	38	1.19	-	-	13	0.41
京都府	77	0.62	18	0.24	26	0.34	131	1.72	438	5.76	44	0.58	21	0.28	28	0.37	20	0.26
大阪府	718	2.37	105	0.53	193	0.97	593	2.98	1630	8.19	134	0.67	146	0.73	121	0.61	76	0.38
兵庫県	404	2.03	84	0.65	86	0.67	242	1.88	1181	9.16	86	0.67	78	0.60	69	0.53	34	0.26
奈良県	60	1.09	20	0.59	20	0.59	73	2.15	216	6.35	8	0.24	24	0.71	5	0.15	15	0.44
和歌山県	142	2.90	3	0.10	16	0.53	33	1.10	128	4.27	9	0.30	17	0.57	17	0.57	9	0.30
鳥取県	10	0.34	13	0.68	11	0.58	81	4.26	113	5.95	4	0.21	16	0.84	-	-	10	0.53
島根県	29	0.76	27	1.17	13	0.57	38	1.65	161	7.00	11	0.48	38	1.65	1	0.04	13	0.57
岡山県	98	1.17	12	0.22	8	0.15	115	2.13	415	7.69	22	0.41	37	0.69	9	0.17	18	0.33
広島県	104	0.90	51	0.71	26	0.36	183	2.54	571	7.93	24	0.33	11	0.15	14	0.19	22	0.31
山口県	56	0.84	16	0.34	14	0.30	157	3.34	424	9.02	22	0.47	20	0.43	13	0.28	27	0.57
徳島県	9	0.24	15	0.65	3	0.13	31	1.35	151	6.57	14	0.61	10	0.43	9	0.39	10	0.43
香川県	188	4.00	13	0.46	9	0.32	56	2.00	348	12.43	4	0.14	3	0.11	14	0.50	15	0.54
愛媛県	35	0.58	22	0.61	22	0.61	115	3.19	357	9.92	24	0.67	17	0.47	16	0.44	23	0.64
高知県	34	0.71	8	0.27	10	0.33	46	1.53	131	4.37	5	0.17	20	0.67	5	0.17	7	0.23
福岡県	418	2.11	57	0.48	151	1.26	565	4.71	1643	13.69	87	0.73	89	0.74	74	0.62	71	0.59
佐賀県	29	0.74	1	0.04	24	1.04	43	1.87	272	11.83	16	0.70	17	0.74	13	0.57	18	0.78
長崎県	85	1.21	9	0.20	34	0.77	171	3.89	421	9.57	38	0.86	43	0.98	13	0.30	26	0.59
熊本県	161	2.01	16	0.32	35	0.70	110	2.20	565	11.30	27	0.54	33	0.66	3	0.06	32	0.64
大分県	107	1.84	9	0.25	26	0.72	76	2.11	621	17.25	21	0.58	10	0.28	7	0.19	18	0.50
宮崎県	32	0.54	7	0.19	29	0.81	128	3.56	522	14.50	18	0.50	19	0.53	18	0.50	38	1.06
鹿児島県	254	2.76	28	0.52	87	1.61	206	3.81	524	9.70	38	0.70	9	0.17	18	0.33	23	0.43
沖縄県	75	1.29	2	0.06	20	0.59	31	0.91	151	4.44	11	0.32	18	0.53	30	0.88	10	0.29

*髄膜炎菌、肺炎球菌、インフルエンザ菌を原因として同定された場合を除く。
 **オウム病を除く。
 ***病原体がロタウイルスであるものに限る。2013年10月14日より届出対象疾患となりました。

報告数・定点当り報告数, 疾病・都道府県別

2018年49週

	ヘルパンギーナ		流行性耳下腺炎		急性出血性結膜炎		流行性角結膜炎		細菌性髄膜炎*		無菌性髄膜炎		マイコプラズマ肺炎		クラミジア肺炎**		感染性胃腸炎(ロタウイルス)***	
	報告数	定点当り	報告数	定点当り	報告数	定点当り	報告数	定点当り	報告数	定点当り	報告数	定点当り	報告数	定点当り	報告数	定点当り	報告数	定点当り
総数	335	0.11	398	0.13	11	0.02	655	0.94	11	0.02	15	0.03	178	0.37	3	0.01	19	0.04
北海道	24	0.17	7	0.05	-	-	11	0.39	-	-	-	-	37	1.61	-	-	-	-
青森県	1	0.02	13	0.31	-	-	1	0.09	1	0.17	-	-	14	2.33	-	-	-	-
岩手県	2	0.05	29	0.74	-	-	16	1.14	-	-	-	-	7	0.37	-	-	-	-
宮城県	8	0.14	7	0.12	-	-	2	0.17	-	-	-	-	5	0.42	-	-	-	-
秋田県	10	0.29	-	-	-	-	1	0.14	-	-	-	-	18	2.25	-	-	-	-
山形県	3	0.10	-	-	-	-	12	1.50	-	-	1	0.10	4	0.40	-	-	1	0.10
福島県	9	0.18	7	0.14	-	-	19	1.46	-	-	-	-	2	0.29	-	-	-	-
茨城県	12	0.16	1	0.01	-	-	19	1.12	1	0.08	-	-	7	0.54	-	-	-	-
栃木県	3	0.06	1	0.02	-	-	4	0.33	-	-	-	-	4	0.57	-	-	1	0.14
群馬県	5	0.09	6	0.11	1	0.07	16	1.07	-	-	2	0.22	1	0.11	-	-	-	-
埼玉県	20	0.12	15	0.09	1	0.02	36	0.88	-	-	2	0.18	2	0.18	-	-	-	-
千葉県	11	0.08	13	0.10	-	-	18	0.53	2	0.22	-	-	6	0.67	-	-	-	-
東京都	22	0.08	33	0.13	-	-	13	0.34	1	0.04	-	-	8	0.32	-	-	-	-
神奈川県	17	0.08	22	0.10	1	0.02	105	2.10	-	-	-	-	3	0.27	-	-	-	-
新潟県	5	0.09	9	0.16	1	0.10	9	0.90	-	-	-	-	7	0.54	-	-	3	0.23
富山県	4	0.14	4	0.14	-	-	3	0.43	-	-	-	-	-	-	-	-	-	-
石川県	-	-	1	0.03	-	-	2	0.29	-	-	-	-	3	0.60	-	-	-	-
福井県	-	-	5	0.23	-	-	1	0.33	-	-	-	-	-	-	1	0.17	-	-
山梨県	1	0.04	5	0.21	1	0.11	9	1.00	-	-	-	-	3	0.30	-	-	1	0.10
長野県	7	0.13	14	0.26	-	-	2	0.18	1	0.09	-	-	3	0.27	-	-	-	-
岐阜県	3	0.06	1	0.02	-	-	2	0.18	-	-	-	-	3	0.60	-	-	-	-
静岡県	3	0.03	14	0.16	-	-	19	0.86	1	0.10	-	-	1	0.10	-	-	1	0.10
愛知県	5	0.03	8	0.04	1	0.03	15	0.43	-	-	1	0.07	6	0.40	1	0.07	1	0.07
三重県	3	0.07	1	0.02	-	-	2	0.17	-	-	1	0.11	2	0.22	-	-	-	-
滋賀県	1	0.03	1	0.03	-	-	3	0.38	-	-	1	0.14	-	-	-	-	-	-
京都府	3	0.04	2	0.03	-	-	4	0.22	-	-	-	-	1	0.14	-	-	-	-
大阪府	28	0.14	8	0.04	2	0.04	31	0.60	-	-	-	-	7	0.41	-	-	7	0.41
兵庫県	18	0.14	7	0.05	-	-	53	1.51	-	-	1	0.07	-	-	-	-	-	-
奈良県	2	0.06	1	0.03	1	0.10	9	0.90	-	-	-	-	5	0.83	-	-	-	-
和歌山県	1	0.03	1	0.03	-	-	5	1.25	-	-	-	-	2	0.18	-	-	-	-
鳥取県	2	0.11	-	-	-	-	7	1.40	-	-	-	-	1	0.20	-	-	1	0.20
島根県	1	0.04	2	0.09	-	-	1	0.33	-	-	-	-	-	-	-	-	-	-
岡山県	4	0.07	6	0.11	1	0.08	11	0.92	-	-	-	-	1	0.20	-	-	-	-
広島県	14	0.19	8	0.11	-	-	16	0.84	-	-	-	-	-	-	-	-	2	0.10
山口県	12	0.26	4	0.09	-	-	15	1.67	-	-	-	-	3	0.33	-	-	-	-
徳島県	1	0.04	4	0.17	-	-	2	0.50	-	-	-	-	-	-	1	0.14	-	-
香川県	6	0.21	7	0.25	-	-	1	0.20	-	-	1	0.20	1	0.20	-	-	-	-
愛媛県	4	0.11	1	0.03	-	-	26	3.25	-	-	-	-	2	0.33	-	-	-	-
高知県	3	0.10	4	0.13	-	-	1	0.33	-	-	-	-	-	-	-	-	-	-
福岡県	7	0.06	41	0.34	-	-	37	1.42	2	0.13	-	-	4	0.27	-	-	-	-
佐賀県	4	0.17	2	0.09	1	0.25	1	0.25	1	0.17	1	0.17	1	0.17	-	-	-	-
長崎県	-	-	5	0.11	-	-	12	1.50	-	-	2	0.17	2	0.17	-	-	-	-
熊本県	17	0.34	11	0.22	-	-	20	2.22	-	-	1	0.07	1	0.07	-	-	-	-
大分県	11	0.31	41	1.14	-	-	4	0.80	-	-	-	-	1	0.09	-	-	-	-
宮崎県	9	0.25	8	0.22	-	-	32	5.33	1	0.14	-	-	-	-	-	-	-	-
鹿児島県	7	0.13	11	0.20	-	-	16	2.29	-	-	-	-	-	-	-	-	-	-
沖縄県	2	0.06	7	0.21	-	-	11	1.22	-	-	1	0.14	-	-	-	-	1	0.14

報告数・疾病・都道府県別
 2018年49週

	インフルエンザ (入院患者)
	報告数
総 数	88
北海道	7
青森県	3
岩手県	1
宮城県	1
秋田県	2
山形県	-
福島県	-
茨城県	-
栃木県	-
群馬県	1
埼玉県	1
千葉県	3
東京都	3
神奈川県	8
新潟県	1
富山県	4
石川県	-
福井県	2
山梨県	1
長野県	3
岐阜県	-
静岡県	1
愛知県	1
三重県	3
滋賀県	-
京都府	-
大阪府	6
兵庫県	5
奈良県	2
和歌山県	1
鳥取県	1
島根県	-
岡山県	2
広島県	3
山口県	3
徳島県	-
香川県	4
愛媛県	1
高知県	-
福岡県	2
佐賀県	2
長崎県	-
熊本県	8
大分県	-
宮崎県	-
鹿児島県	1
沖縄県	1

獣医師が届出を行う感染症と対象動物

注)2017年第16週より報告数は頭数を示しています〔鳥インフルエンザ(H5N1又はH7N9)の鳥類を除く〕。

報告数・累積報告数, 疾病・都道府県別

2018年49週

	エボラ出血熱		マールブルグ病		ペスト		重症急性呼吸器症候群(SARS)						細菌性赤痢		ウエストナイル熱		エキノコックス症	
	サル		サル		プレーリードッグ	イタチアナグマ		タヌキ		ハクビシン		サル		鳥類		犬		
	報告数	累積	報告数	累積	報告数	累積	報告数	累積	報告数	累積	報告数	累積	報告数	累積	報告数	累積	報告数	累積
総 数	-	-	-	-	-	-	-	-	-	-	-	-	1	-	-	-	8	
北海道	-	-	-	-	-	-	-	-	-	-	-	-	-	-	-	-	5	
青森県	-	-	-	-	-	-	-	-	-	-	-	-	-	-	-	-	-	
岩手県	-	-	-	-	-	-	-	-	-	-	-	-	-	-	-	-	-	
宮城県	-	-	-	-	-	-	-	-	-	-	-	-	-	-	-	-	-	
秋田県	-	-	-	-	-	-	-	-	-	-	-	-	-	-	-	-	-	
山形県	-	-	-	-	-	-	-	-	-	-	-	-	-	-	-	-	-	
福島県	-	-	-	-	-	-	-	-	-	-	-	-	-	-	-	-	-	
茨城県	-	-	-	-	-	-	-	-	-	-	-	-	1	-	-	-	-	
栃木県	-	-	-	-	-	-	-	-	-	-	-	-	-	-	-	-	-	
群馬県	-	-	-	-	-	-	-	-	-	-	-	-	-	-	-	-	-	
埼玉県	-	-	-	-	-	-	-	-	-	-	-	-	-	-	-	-	-	
千葉県	-	-	-	-	-	-	-	-	-	-	-	-	-	-	-	-	-	
東京都	-	-	-	-	-	-	-	-	-	-	-	-	-	-	-	-	-	
神奈川県	-	-	-	-	-	-	-	-	-	-	-	-	-	-	-	-	-	
新潟県	-	-	-	-	-	-	-	-	-	-	-	-	-	-	-	-	-	
富山県	-	-	-	-	-	-	-	-	-	-	-	-	-	-	-	-	-	
石川県	-	-	-	-	-	-	-	-	-	-	-	-	-	-	-	-	-	
福井県	-	-	-	-	-	-	-	-	-	-	-	-	-	-	-	-	-	
山梨県	-	-	-	-	-	-	-	-	-	-	-	-	-	-	-	-	-	
長野県	-	-	-	-	-	-	-	-	-	-	-	-	-	-	-	-	-	
岐阜県	-	-	-	-	-	-	-	-	-	-	-	-	-	-	-	-	-	
静岡県	-	-	-	-	-	-	-	-	-	-	-	-	-	-	-	-	-	
愛知県	-	-	-	-	-	-	-	-	-	-	-	-	-	-	-	-	3	
三重県	-	-	-	-	-	-	-	-	-	-	-	-	-	-	-	-	-	
滋賀県	-	-	-	-	-	-	-	-	-	-	-	-	-	-	-	-	-	
京都府	-	-	-	-	-	-	-	-	-	-	-	-	-	-	-	-	-	
大阪府	-	-	-	-	-	-	-	-	-	-	-	-	-	-	-	-	-	
兵庫県	-	-	-	-	-	-	-	-	-	-	-	-	-	-	-	-	-	
奈良県	-	-	-	-	-	-	-	-	-	-	-	-	-	-	-	-	-	
和歌山県	-	-	-	-	-	-	-	-	-	-	-	-	-	-	-	-	-	
鳥取県	-	-	-	-	-	-	-	-	-	-	-	-	-	-	-	-	-	
島根県	-	-	-	-	-	-	-	-	-	-	-	-	-	-	-	-	-	
岡山県	-	-	-	-	-	-	-	-	-	-	-	-	-	-	-	-	-	
広島県	-	-	-	-	-	-	-	-	-	-	-	-	-	-	-	-	-	
山口県	-	-	-	-	-	-	-	-	-	-	-	-	-	-	-	-	-	
徳島県	-	-	-	-	-	-	-	-	-	-	-	-	-	-	-	-	-	
香川県	-	-	-	-	-	-	-	-	-	-	-	-	-	-	-	-	-	
愛媛県	-	-	-	-	-	-	-	-	-	-	-	-	-	-	-	-	-	
高知県	-	-	-	-	-	-	-	-	-	-	-	-	-	-	-	-	-	
福岡県	-	-	-	-	-	-	-	-	-	-	-	-	-	-	-	-	-	
佐賀県	-	-	-	-	-	-	-	-	-	-	-	-	-	-	-	-	-	
長崎県	-	-	-	-	-	-	-	-	-	-	-	-	-	-	-	-	-	
熊本県	-	-	-	-	-	-	-	-	-	-	-	-	-	-	-	-	-	
大分県	-	-	-	-	-	-	-	-	-	-	-	-	-	-	-	-	-	
宮崎県	-	-	-	-	-	-	-	-	-	-	-	-	-	-	-	-	-	
鹿児島県	-	-	-	-	-	-	-	-	-	-	-	-	-	-	-	-	-	
沖縄県	-	-	-	-	-	-	-	-	-	-	-	-	-	-	-	-	-	

報告数・累積報告数, 疾病・都道府県別 2018年49週

	結核		鳥インフルエンザ(H5N1又はH7N9)		中東呼吸器症候群(MERS)	
	サル		鳥類		ヒトコブラクダ	
	報告数	累積	報告数	累積	報告数	累積
総数	-	2	-	-	-	-
北海道	-	-	-	-	-	-
青森県	-	-	-	-	-	-
岩手県	-	-	-	-	-	-
宮城県	-	-	-	-	-	-
秋田県	-	-	-	-	-	-
山形県	-	-	-	-	-	-
福島県	-	-	-	-	-	-
茨城県	-	2	-	-	-	-
栃木県	-	-	-	-	-	-
群馬県	-	-	-	-	-	-
埼玉県	-	-	-	-	-	-
千葉県	-	-	-	-	-	-
東京都	-	-	-	-	-	-
神奈川県	-	-	-	-	-	-
新潟県	-	-	-	-	-	-
富山県	-	-	-	-	-	-
石川県	-	-	-	-	-	-
福井県	-	-	-	-	-	-
山梨県	-	-	-	-	-	-
長野県	-	-	-	-	-	-
岐阜県	-	-	-	-	-	-
静岡県	-	-	-	-	-	-
愛知県	-	-	-	-	-	-
三重県	-	-	-	-	-	-
滋賀県	-	-	-	-	-	-
京都府	-	-	-	-	-	-
大阪府	-	-	-	-	-	-
兵庫県	-	-	-	-	-	-
奈良県	-	-	-	-	-	-
和歌山県	-	-	-	-	-	-
鳥取県	-	-	-	-	-	-
島根県	-	-	-	-	-	-
岡山県	-	-	-	-	-	-
広島県	-	-	-	-	-	-
山口県	-	-	-	-	-	-
徳島県	-	-	-	-	-	-
香川県	-	-	-	-	-	-
愛媛県	-	-	-	-	-	-
高知県	-	-	-	-	-	-
福岡県	-	-	-	-	-	-
佐賀県	-	-	-	-	-	-
長崎県	-	-	-	-	-	-
熊本県	-	-	-	-	-	-
大分県	-	-	-	-	-	-
宮崎県	-	-	-	-	-	-
鹿児島県	-	-	-	-	-	-
沖縄県	-	-	-	-	-	-

感染症週報 第20巻 第49号 2018年12月21日発行
 発行：国立感染症研究所
 厚生労働省健康局結核感染症課
 事務局：国立感染症研究所感染症疫学センター
 〒162-8640東京都新宿区戸山1-23-1
 TEL：03-5285-1111
 FAX：03-5285-1129
 URL：<https://www.niid.go.jp/niid/ja/from-idsc.html>
 <国立感染症研究所 感染症疫学センター>
<https://www.mhlw.go.jp/>
 <厚生労働省>
<https://www.forth.go.jp/>
 <旅行者のための海外感染症情報(厚生労働省検疫所)>

本週報は、感染症法に基づくものであり、全国の医療従事者、定点医療機関、保健所、保健所設置市、特別区、都道府県、地方衛生研究所、検疫所の皆様のご協力を得て、国立感染症研究所感染症疫学センターにおいて編集したものです。

また、本週報は速報性を重視しておりますので、今後調査などの結果に応じて、若干の変更が生じることがありますが、その場合には週報上にて訂正させていただきます。

「感染症の話」及び「読者のコーナー」の回答欄の内容に関する責は、それぞれの執筆者及び回答者に属しますが、内容に関するご質問、ご意見については事務局でお受けいたします。

なお、週報の内容について、学術的研究、あるいは公衆衛生活動にかかわる業務以外の目的においては、無断転載を禁じます。