

マークをクリックするとそのページを見ることができます



発生動向総覧
P.2-8

<第52週>伝染性紅斑の定点当たり報告数は減少したが、過去5年間の同時期と比較してやや多い / その他最新動向



注目すべき感染症
P.9-10

<インフルエンザ>
定点当たり報告数は2018年第41週以降、継続して増加しており、2019年第1週には16.30となった



感染症関連情報
P.11

病原体情報 / 海外感染症情報 / その他



速報

<今週は該当記事はありません>



読者のコーナー

<今週は該当記事はありません>



グラフ総覧(52週)
P.12-17



52週のデータ
P.18-32



発生動向総覧

<第52週コメント> 1月7日集計分

◆全数報告の感染症

注意：これは当該週に診断された報告症例の集計です。しかし、迅速に情報還元するために期日を決めて集計を行いますので、当該週に診断された症例の報告が集計の期日以降に届くこともあります。それらについては一部を除いて発生動向総覧では扱いませんが、翌週あるいはそれ以降に、巻末の表の累積数に加えられることになります。

※感染経路、感染原因、感染地域については、確定あるいは推定として記載されていたものを示します。

1類感染症

報告なし

2類感染症

結核376例

3類感染症

細菌性赤痢1例 菌種：*S. flexneri*(B群)__感染地域：インドネシア

腸管出血性大腸菌感染症21例(有症者9例、うちHUS なし)

感染地域：国内19例、国内・国外不明2例

国内の感染地域：千葉県4例、埼玉県2例、茨城県1例、東京都1例、神奈川県1例、愛知県1例、兵庫県1例、福岡県1例、不明7例

年齢群：2歳(1例)、4歳(1例)、10代(1例)、20代(6例)、30代(4例)、40代(3例)、50代(3例)、70代(1例)、80代(1例)

血清型・毒素型：O157 VT2(10例)、O157 VT1・VT2(4例)、O26 VT1(2例)、O111 VT1(1例)、O145 VT2(1例)、O157 VT不明(1例)、その他・不明(2例)

累積報告数：3,844例(有症者2,575例、うちHUS 69例、死亡1例)

4類感染症

E型肝炎5例 感染地域(感染源)：東京都2例(生レバー1例、豚レバー1例)、北海道1例(不明)、茨城県1例(豚肉)、神奈川県1例(豚肉)

A型肝炎6例(うち1例死亡) 感染地域：福島県5例、パキスタン1例

つつが虫病30例 感染地域：鹿児島県15例、千葉県8例、宮崎県3例、群馬県1例、神奈川県1例、徳島県1例、高知県1例

デング熱3例 感染地域：スリランカ1例、ナイジェリア1例、シンガポール/タイ/ベトナム1例

累積報告数：201例(感染地域：国外201例)

日本紅斑熱1例 感染地域：京都府

マラリア1例 熱帯熱__感染地域：ナイジェリア

レジオネラ症23例(肺炎型23例)

感染地域：北海道3例、東京都2例、神奈川県2例、兵庫県2例、栃木県1例、群馬県1例、石川県1例、岐阜県1例、静岡県1例、大阪府1例、福岡県1例、長崎県1例、大阪府/奈良県1例、国内(都道府県不明)3例、国内・国外不明2例

年齢群：40代(2例)、50代(3例)、60代(10例)、70代(4例、うち1例死亡)、80代(4例)

累積報告数：2,130例

5類感染症

アメーバ赤痢14例(腸管アメーバ症14例)

感染地域：福岡県2例、福島県1例、千葉県1例、東京都1例、神奈川県1例、岐阜県1例、大阪府1例、国内(都道府県不明)3例、国内・国外不明3例

感染経路：性的接触5例(異性間4例、異性/同性間1例)、経口感染3例、性的接触(同性間)/経口感染1例、その他・不明5例

ウイルス性肝炎3例 B型3例__感染経路：性的接触2例(異性間1例、異性/同性間1例)、刺青1例

カルバペネム耐性腸内細菌科細菌感染症38例

菌検出検体：尿10例、血液9例、喀痰5例、膿4例、腹水3例、胆汁3例、その他・不明4例

菌種：*E. aerogenes* 18例、*E. coli* 6例、*E. cloacae* 5例、*K. pneumoniae* 3例、その他・不明6例

感染経路：以前からの保菌17例、医療器具関連4例、手術部位3例、その他・不明14例

急性弛緩性麻痺1例 病原体不明__年齢群：1歳

急性脳炎14例 インフルエンザウイルスA型4例__年齢群：2歳(2例)、5歳(1例)、8歳(1例)

インフルエンザウイルス型不明(疑い)1例__年齢群：5歳

ヘルペスウイルス1例__年齢群：20代

ロタウイルス1例__年齢群：0歳

病原体不明7例__年齢群：1歳(1例)、2歳(2例)、7歳(1例)、40代(1例)、60代(1例)、70代(1例)

クロイツフェルト・ヤコブ病3例

孤発性プリオン病古典型3例

劇症型溶血性レンサ球菌感染症11例

年齢群：20代(1例)、40代(1例)、50代(2例)、60代(1例、死亡)、70代(1例)、80代(3例、うち2例死亡)、90代以上(2例、うち1例死亡)

- 後天性免疫不全症候群12例(AIDS 2例、無症候9例、その他1例)
 感染地域：国内9例、中国1例、ペルー1例、国内・国外不明1例
 感染経路：性的接触11例(異性間1例、同性間8例、異性/同性間1例、不明1例)、不明1例
- ジアルジア症1例 感染地域：インド
- 侵襲性インフルエンザ菌感染症10例(菌検出検体：血液10例)
 年齢群：1歳(1例)、4歳(1例)、40代(1例)、60代(1例)、80代(6例)
- 侵襲性髄膜炎菌感染症2例(菌検出検体：血液2例)
 感染地域：千葉県1例、奈良県1例
 年齢群：60代(1例)、80代(1例)
- 侵襲性肺炎球菌感染症54例(菌検出検体：血液46例、血液/髄液7例、髄液1例)
 年齢群：0歳(4例)、1歳(3例)、2歳(1例)、4歳(1例)、5歳(1例)、7歳(1例)、10代(2例)、30代(1例)、40代(1例)、50代(5例)、60代(12例)、70代(10例.うち1例死亡)、80代(6例.うち1例死亡)、90代以上(6例.うち3例死亡)
- 水痘(入院例に限る)12例(検査診断例5例、臨床診断例7例)
 年齢群：0歳(1例)、2歳(1例)、7歳(1例)、9歳(2例)、10代(2例)、20代(2例)、30代(1例)、40代(1例)、90代以上(1例)
 感染経路：うち院内感染1例
- 梅毒64例(早期顕症I期14例、早期顕症II期19例、晩期顕症2例、無症候29例)
 累積報告数：6,923例
- 播種性クリプトコックス症2例
 菌検出検体：血液1例、血液/髄液1例
 感染地域：群馬県1例、神奈川県1例
 年齢群：30代(1例)、80代(1例.死亡)
- 破傷風3例 年齢群：50代(1例)、70代(2例)
- バンコマイシン耐性腸球菌感染症2例
 遺伝子型：*vanA* 1例__菌検出検体：腹水
 遺伝子型：不明1例__菌検出検体：尿
- 百日咳234例(うち、LAMP法等病原遺伝子検出115例)
 感染地域：東京都27例、埼玉県15例、三重県15例、大阪府12例、福島県9例、神奈川県9例、京都府9例、兵庫県8例、秋田県6例、千葉県6例、愛知県6例、福岡県6例、宮崎県6例、茨城県5例、鹿児島県5例、滋賀県4例、栃木県3例、静岡県3例、岡山県3例、北海道2例、山形県2例、新潟県2例、石川県2例、長野県2例、徳島県2例、群馬県1例、福井県1例、山梨県1例、島根県1例、広島県1例、香川県1例、愛媛県1例、高知県1例、沖縄県1例、愛知県/大阪府1例、国内(都道府県不明)27例、和歌山県/中国1例、フィリピン1例、国内・国外不明26例

年齢群：0歳(18例)、1歳(4例)、2歳(5例)、3歳(2例)、4歳(2例)、6歳(7例)、7歳(14例)、8歳(15例)、9歳(24例)、10代(78例)、20代(9例)、30代(14例)、40代(20例)、50代(13例)、60代(3例)、70代(4例)、80代(2例)

風しん81例〔風しん(検査診断例73例、臨床診断例8例)〕

感染地域：茨城県15例、東京都14例、埼玉県5例、兵庫県4例、千葉県3例、神奈川県2例、大阪府2例、山口県2例、福岡県2例、石川県1例、福井県1例、静岡県1例、京都府1例、和歌山県1例、広島県1例、佐賀県1例、東京都/千葉県1例、神奈川県/埼玉県1例、京都府/大阪府1例、大阪府/愛媛県1例、国内(都道府県不明)13例、国内・国外不明8例

年齢群：7歳(2例)、15～19歳(2例)、20～24歳(3例)、25～29歳(8例)、30～34歳(8例)、35～39歳(9例)、40代(36例)、50代(11例)、60代(2例)

累積報告数：2,914例〔風しん(検査診断例2,766例、臨床診断例148例)〕

麻疹6例〔麻疹(検査診断例3例、臨床診断例3例)〕

感染地域：神奈川県1例、大阪府/東京都/兵庫県1例、ベトナム1例、国内・国外不明3例

年齢群：15～19歳(1例)、20～24歳(3例)、30～34歳(1例)、80代(1例)

累積報告数：282例〔麻疹(検査診断例195例、臨床診断例12例)、修飾麻疹75例〕

薬剤耐性アシネトバクター感染症1例

菌検出検体：喀痰/膿

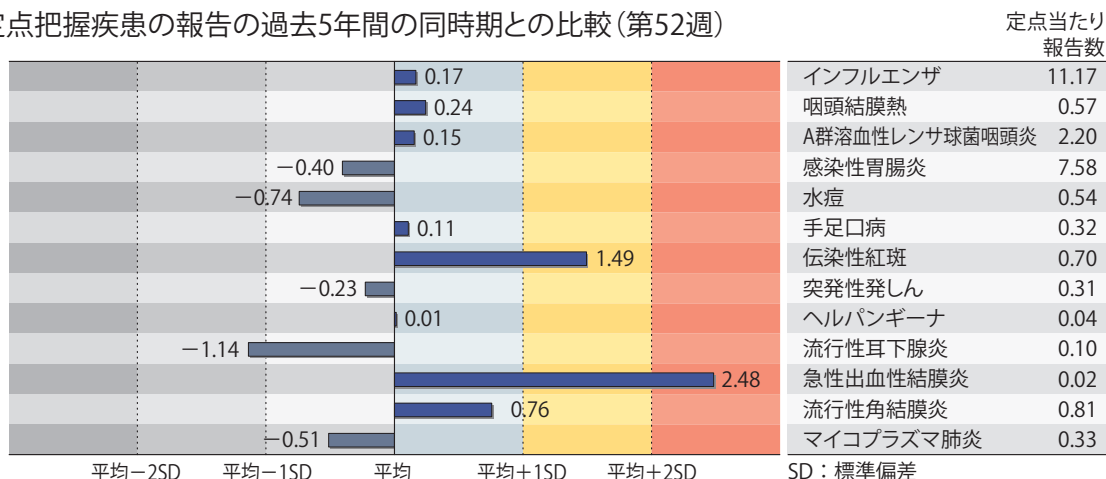
(補) 他に風しん3例の報告があったが削除予定。また、2017年第52週から2018年第51週までに診断されたものの報告遅れとして、E型肝炎2例〔感染地域(感染源)：新潟県1例(輸血)、中国1例(不明)〕、つつが虫病8例(感染地域：千葉県2例、東京都2例、群馬県1例、大分県1例、鹿児島県1例、沖縄県1例)、日本紅斑熱1例(感染地域：三重県)、レジオネラ症9例〔感染地域：北海道2例、茨城県1例、静岡県1例、鳥取県1例、香川県1例、国内(都道府県不明)1例、国内・国外不明2例〕、カルバペネム耐性腸内細菌科細菌感染症17例(菌種：*E. aerogenes* 6例、*K. pneumoniae* 3例、*E. cloacae* 2例、*E. coli* 2例、その他・不明4例)、急性脳炎9例〔インフルエンザウイルスA型2例__年齢群：4歳(1例)、7歳(1例)、病原体不明7例__年齢群：0歳(1例、死亡)、1歳(3例)、10代(1例)、20代(1例)、50代(1例)〕、劇症型溶血性レンサ球菌感染症7例〔年齢群：20代(1例、死亡)、50代(1例)、60代(1例)、80代(1例)、90代以上(3例、うち2例死亡)〕、水痘(入院例に限る)4例〔年齢群：10代(1例)、20代(1例)、70代(1例)、80代(1例)〕、梅毒79例(早期顕症I期26例、早期顕症II期26例、無症候27例)、播種性クリプトコックス症1例(感染地域：静岡県、年齢群：70代)、百日咳154例〔うち、LAMP法等病原遺伝子検出83例__感染地域：東京都28例、大阪府17例、静岡県11例、香川県11例、三重県7例、埼玉県5例、神奈川県5例、茨城県4例、愛知県4例、鹿児島県4例、秋田県3例、千葉県3例、新潟県3例、高知

県3例、福岡県3例、宮崎県3例、岡山県2例、北海道1例、青森県1例、福島県1例、福井県1例、山梨県1例、滋賀県1例、兵庫県1例、広島県1例、山口県1例、長崎県1例、国内(都道府県不明)10例、国内・国外不明18例. 年齢群：0歳(5例)、1歳(1例)、4歳(2例)、5歳(5例)、6歳(15例)、7歳(11例)、8歳(18例)、9歳(13例)、10代(50例)、20代(1例)、30代(12例)、40代(11例)、50代(3例)、60代(3例)、70代(1例)、80代(3例)]、風しん29例〔風しん(検査診断例26例、臨床診断例3例)〕__感染地域：東京都6例、神奈川県2例、大阪府2例、福岡県2例、国内(都道府県不明)10例、国内・国外不明7例. 年齢群：1歳(1例)、3歳(1例)、10代(2例)、20代(5例)、30代(9例)、40代(6例)、50代(4例)、70代(1例)]、麻しん1例〔麻しん(検査診断例)〕__感染地域：国内・国外不明. 年齢群：50代]などの報告があった。

◆定点把握の対象となる5類感染症

全国の指定された医療機関(定点)から報告され、疾患により小児科定点(約3,000力所)、インフルエンザ(小児科・内科)定点(約5,000力所)、眼科定点(約600力所)、基幹定点(約500力所)に分かれています。また、定点当たり報告数は、報告数/定点医療機関数です(増減の目安は小数点第3位以下を含む)。

定点把握疾患の報告の過去5年間の同時期との比較(第52週)



当該週と過去5年間の平均(過去5年間の前週、当該週、後週の合計15週の平均)との差をグラフ上に表現した。

インフルエンザ

定点当たり報告数は第44週以降増加が続いている。都道府県別の上位3位は北海道(32.07)、愛知県(30.45)、岐阜県(20.33)である。基幹定点からのインフルエンザ入院サーベイランスにおける報告数は539例と前週と比較して増加した。都道府県別では45都道府県から報告があり、年齢別では0歳(34例)、1～9歳(118例)、10代(26例)、20代(10例)、30代(10例)、40代(12例)、50代(23例)、60代(51例)、70代(107例)、80歳以上(148例)であった。

小児科定点報告疾患(主なもの)

RSウイルス感染症の定点当たり報告数は第49週以降増加が続いている。都道府県別の上位3位は北海道(2.03)、富山県(1.17)、山口県(1.15)である。

咽頭結膜熱の定点当たり報告数は2週連続で減少した。都道府県別の上位3位は新潟県(1.56)、石川県(1.31)、鹿児島県(1.31)、福井県(1.27)である。

A群溶血性レンサ球菌咽頭炎の定点当たり報告数は減少した。都道府県別の上位3位は北海道(4.57)、石川県(4.55)、新潟県(4.09)である。

感染性胃腸炎の定点当たり報告数は減少した。都道府県別の上位3位は福井県(17.41)、大分県(16.83)、岡山県(12.44)である。

手足口病の定点当たり報告数は2週連続で減少した。都道府県別の上位3位は岩手県(1.18)、鳥取県(0.89)、福岡県(0.88)である。

伝染性紅斑の定点当たり報告数は減少したが、過去5年間の同時期(前週、当該週、後週)と比較してやや多い。都道府県別の上位3位は宮城県(4.56)、新潟県(2.07)、山形県(1.73)である。

ヘルパンギーナの定点当たり報告数は第36週以降減少が続いている。都道府県別の上位2位は愛媛県(0.16)、鳥根県(0.13)である。

流行性耳下腺炎の定点当たり報告数は第49週以降減少が続いている。都道府県別の上位3位は大分県(1.25)、岩手県(0.82)、熊本県(0.26)である。

基幹定点報告疾患

マイコプラズマ肺炎の定点当たり報告数は減少した。都道府県別の上位3位は秋田県(2.00)、石川県(1.60)、茨城県(1.15)である。

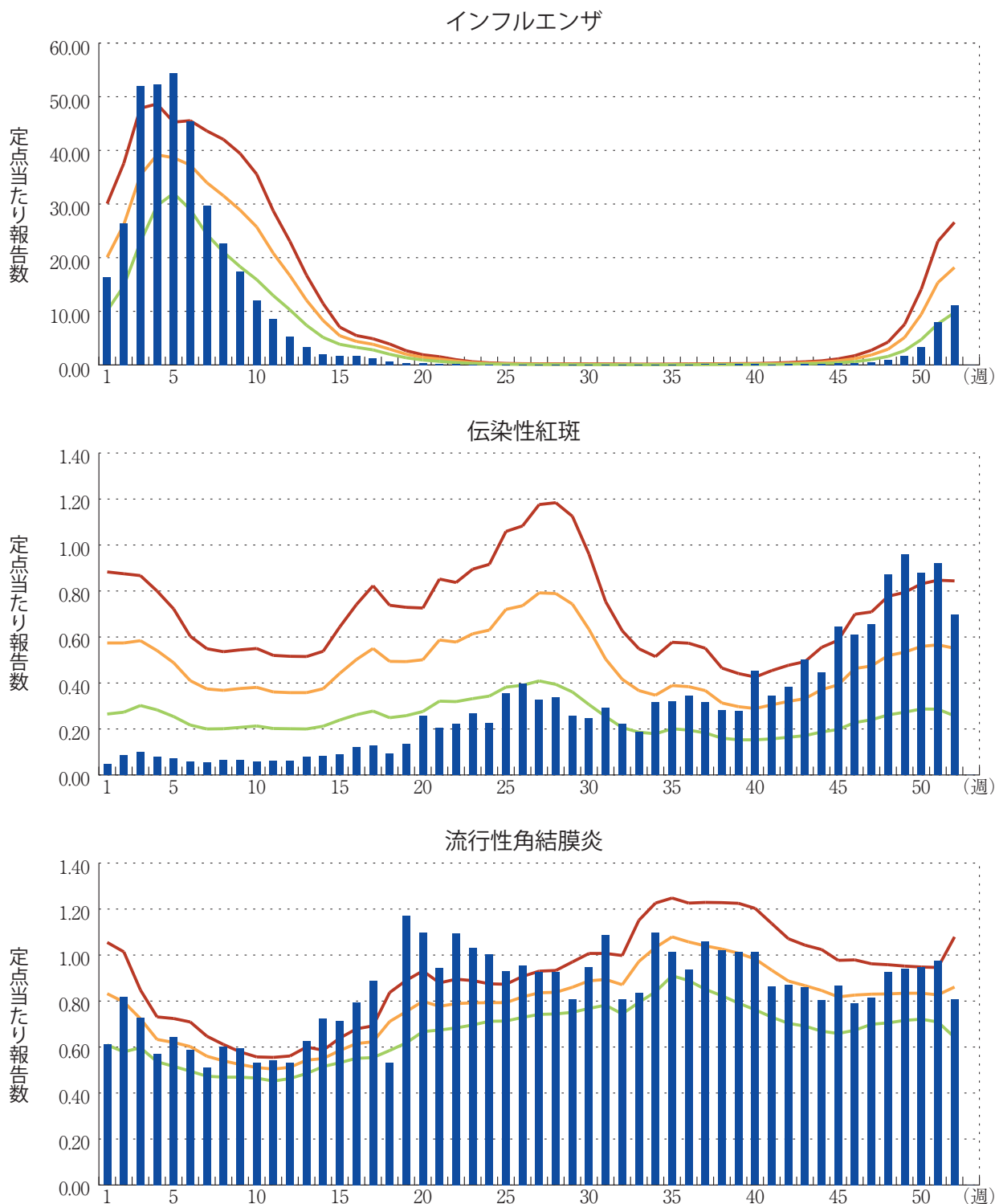
感染性胃腸炎(ロタウイルスに限る)の定点当たり報告数は減少した。12道府県から25例報告があり、年齢別では0歳(3例)、1～4歳(13例)、5～9歳(6例)、20代(1例)、30代(1例)、60代(1例)であった。

図. 主要定点把握疾患の過去5年間との週別比較(2018年第52週)

青のバーで示す本年の定点当たり報告数が赤のラインを超えているときには、過去5年間の週と比較してかなり多いことを示す。



*過去5年間の平均：前週、当該週、後週の合計15週の平均





注目すべき感染症

◆インフルエンザ

インフルエンザは、インフルエンザウイルスを病原体とする急性の呼吸器感染症で、毎年世界中で流行がみられる。主な感染経路は咳、くしゃみ、会話等から発生する飛沫による感染(飛沫感染)であり、他に飛沫の付着物に触れた手指を介した接触感染もある。感染後、発熱、頭痛、全身倦怠感、筋肉痛・関節痛などが出現し、鼻水・咳などの呼吸器症状がこれに続くが、いわゆる「通常感冒」と比べて全身症状が強いことが特徴である。通常は1週間前後の経過で軽快する。

インフルエンザは、全国約5,000カ所のインフルエンザ定点医療機関(小児科定点約3,000、内科定点約2,000)から、患者数が毎週報告されている。2018/19シーズン〔2018年第36週(2018年9月3～9日)以降〕のインフルエンザ定点当たり報告数は、2018年第49週に1.70となり、全国的な流行開始の指標である1.00を初めて上回った。インフルエンザ定点当たり報告数は、2018年第41週以降、継続して増加しており(インフルエンザの年別・週別発生状況：<https://www.niid.go.jp/niid/ja/10/2096-weeklygraph/1644-01flu.html>)、2019年第1週(2018年12月31日～2019年1月6日：2019年1月9日現在)に16.30となった。また、2018年第51週～2019年第1週の週毎のインフルエンザ定点当たり報告数は、過去5年間同時期の平均(当該週と過去5年間の前週、当該週、後週の合計15週の平均)と比較すると、高いレベルであった。

定点当たり報告数が1.00を上回っていた都道府県は、2018年第50週には42都道府県、2018年第51週～2019年第1週には47都道府県であった。2019年第1週では43道府県で前週の報告数より増加がみられ、都道府県別の上位5位は、岐阜県(49.12)、愛知県(46.42)、北海道(33.57)、高知県(30.10)、沖縄県(28.53)であった。また、2018年第36週～2019年第1週の定点医療機関(全国約5,000)からの報告数の男女比は例年と同様で、15歳未満の年齢群では1.1:1とやや男性に多く、15歳以上の年齢群では1:1.1とやや女性に多かった。

定点医療機関からの報告をもとに、定点以外を含む全国の医療機関を受診した患者数を推計すると、2019年第1週は約58.6万人(95%信頼区間：52.2～65.0万人)となった。前週の推計値(約44.6万人)より増加し、2018年第46週(約1.3万人)以降増加傾向であった。年齢別では、0～4歳が約5.7万人、5～9歳が約5.0万人、10～14歳が約3.7万人、15～19歳が約3.5万人、20代が約9.6万人、30代が約8.0万人、40代が約8.3万人、50代が約6.3万人、60代が約4.1万人、70歳以上が約4.4万人であった。今シーズンの2019年第1週時点での累積の推計受診者数は約165万人となり、これまで15歳未満が41%、70歳以上が5%と推計された。

全国約500カ所の基幹定点医療機関からのインフルエンザによる入院患者数(インフルエンザ入院サーベイランス)においては、2018年第46週(16例)～2019年第1週(1,207例)は継続して増加し、2019年第1週は前週(549例)より大きく増加した。今シーズンの基幹定点におけるインフルエンザによる入院患者の累積報告数は2,644例となり、15歳未満が878例(33%)、70歳以上が1,220例(46%)であった。推計受診患者数とは異なり、高齢者が多かった。

インフルエンザウイルス型別の検出状況について、今シーズンはこれまでにAH1pdm09が466株(70%)、AH3が186株(28%)、B型が10株(2%)；ビクトリア系統5株、山形系統4株、系統不明1株)検出されており、AH1pdm09が大半を占めている〔インフルエンザウイルス分離・検出速報(2019年1月11日現在)：<https://www.niid.go.jp/niid/ja/iasr-inf.html>]。

今シーズンの抗インフルエンザ薬(パロキサビル、オセルタミビル、ザナミビル、ペラミビル、ラニナミビル)に対する薬剤耐性株サーベイランスにおいては、2019年1月9日現在、A(H1N1)

pdm09亜型、A(H3N2)亜型及びB型で耐性株が検出されていない(抗インフルエンザ薬耐性株サーベイランス：<https://www.niid.go.jp/niid/ja/influ-resist.html>)。

例年のインフルエンザ流行は、11月末から12月にかけて始まり、1月末から2月上旬にかけてピークとなることが多い[今冬のインフルエンザについて(2017/18シーズン)：<https://www.niid.go.jp/niid/images/idsc/disease/influ/fludocol1718.pdf>]。今シーズンは、例年並みに、2018年第49週に全国的な流行開始となり、第46週以降、定点当たり報告数、推計患者数、入院患者数ともに継続して増加している。

インフルエンザの感染予防策としては、飛沫感染対策としての咳エチケット(有症者自身がマスクを着用し、咳をする際にはティッシュやハンカチで口を覆う等の対応を行うこと)、接触感染対策としての手洗い等の手指衛生を徹底することが重要である。高齢者における感染への警戒の観点から、医療・福祉施設へのウイルスの持ち込みを防ぐために、関係者が個人で出来る予防策を徹底すると同時に、訪問者等については、インフルエンザの症状が認められる場合の訪問を自粛してもらう等の対策が重要である。なお、2018/19シーズンは、例年通りA型2亜型とB型2系統による4価のインフルエンザワクチン(<https://www.niid.go.jp/niid/ja/diseases/a/flu.html>)が製造されており、65歳以上の高齢者、又は60～64歳で心臓、腎臓若しくは呼吸器の機能に障害があり、身の回りの生活が極度に制限される方、あるいはヒト免疫不全ウイルスにより免疫機能に障害があり、日常生活がほとんど不可能な方は、予防接種法上の定期接種の対象となっている(<https://www.mhlw.go.jp/bunya/kenkou/influenza/>)。

今後のインフルエンザの感染症発生動向調査に注意していただくとともに、詳細な情報と最新の状況については、以下を参照いただきたい：

- 感染症発生動向調査週報(IDWR)
<https://www.niid.go.jp/niid/ja/idwr.html>
- インフルエンザ流行レベルマップ
<https://www.niid.go.jp/niid/ja/flu-map.html>
- インフルエンザウイルス分離・検出速報
<https://www.niid.go.jp/niid/ja/iasr-inf.html>
- 今冬のインフルエンザについて(2017/18シーズン)
<https://www.niid.go.jp/niid/images/idsc/disease/influ/fludocol1718.pdf>
- 平成30年度インフルエンザQ&A
<https://www.mhlw.go.jp/bunya/kenkou/kekkaku-kansenshou01/qa.html>
- インフルエンザ啓発ツール
<https://www.mhlw.go.jp/bunya/kenkou/kekkaku-kansenshou01/keihatu.html>
- 平成30年度 今冬のインフルエンザ総合対策について
<https://www.mhlw.go.jp/bunya/kenkou/influenza/>
- インフルエンザに関する報道発表資料
https://www.mhlw.go.jp/stf/seisakunitsuite/bunya/kenkou_iryuu/kenkou/kekkaku-kansenshou01/houdou.html

国立感染症研究所 感染症疫学センター



感染症関連情報

◆病原体情報

病原微生物検出情報(IASR)：<https://www.niid.go.jp/niid/ja/iasr.html>

◆海外感染症情報

厚生労働省検疫所(FORTH)：<https://www.forth.go.jp/>

○デング熱ワクチンに関するポジションペーパーの改訂[WHO]

<https://www.forth.go.jp/moreinfo/topics/20190110.html>

○腸チフスーパキスタン・イスラム共和国

<https://www.forth.go.jp/topics/20190109.html>

◆その他

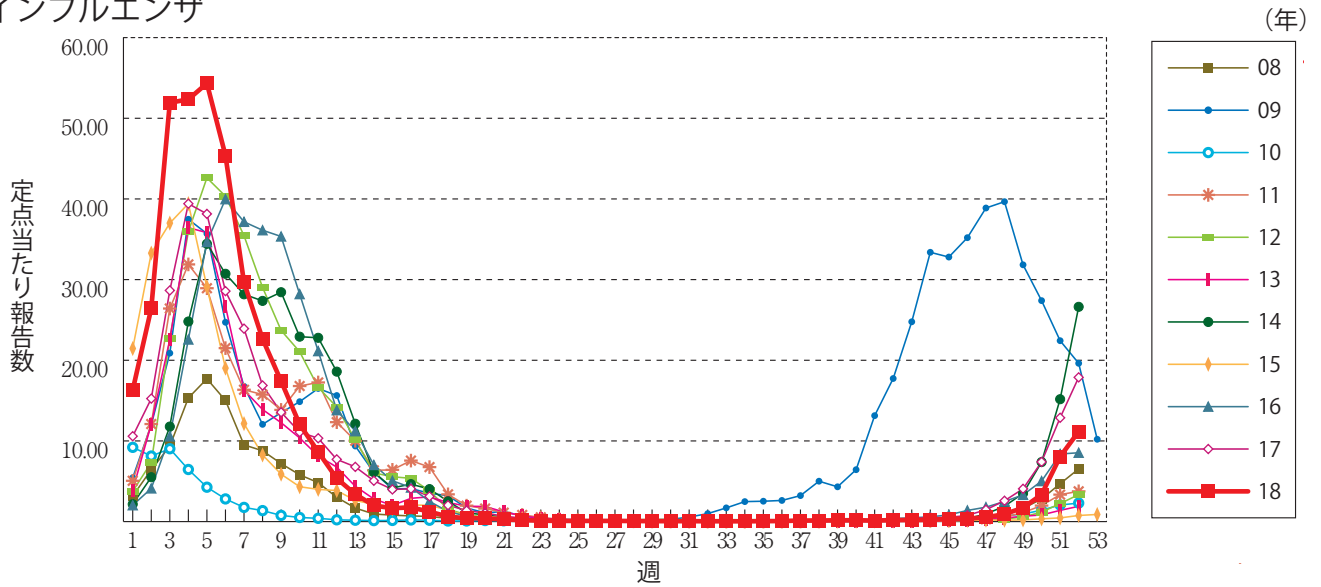
○風疹急増に関する緊急情報(2019年1月9日現在)

<https://www.niid.go.jp/niid/ja/rubella-m-111/rubella-top/2145-rubella-related/8278-rubella1808.html>

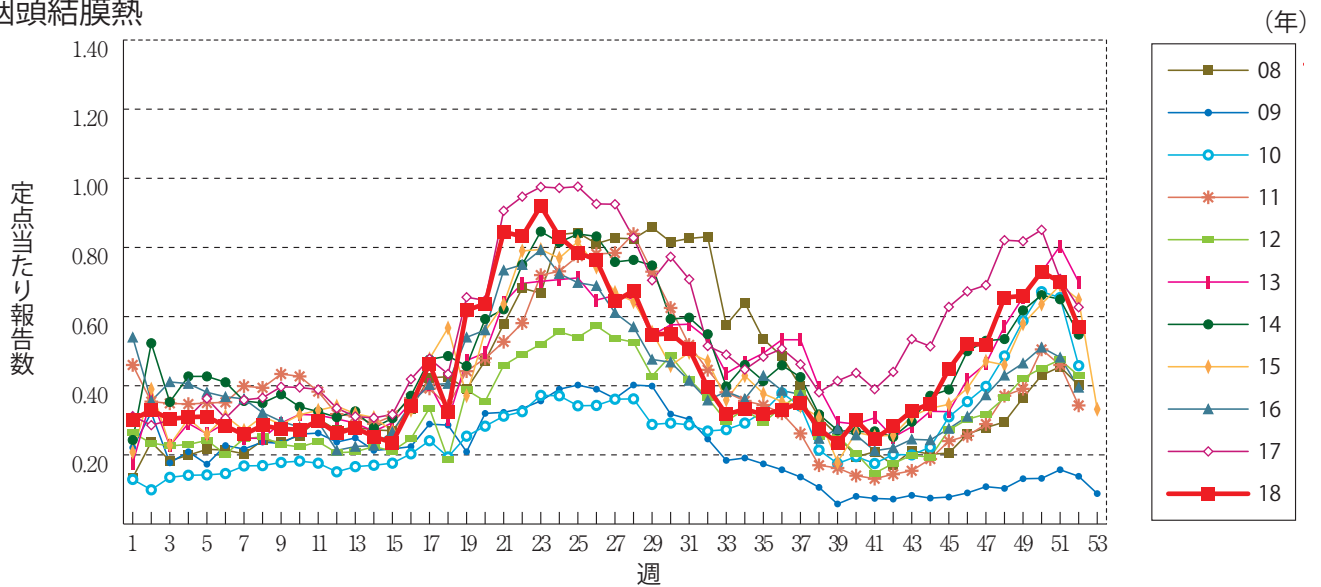


グラフ総覧(52週)

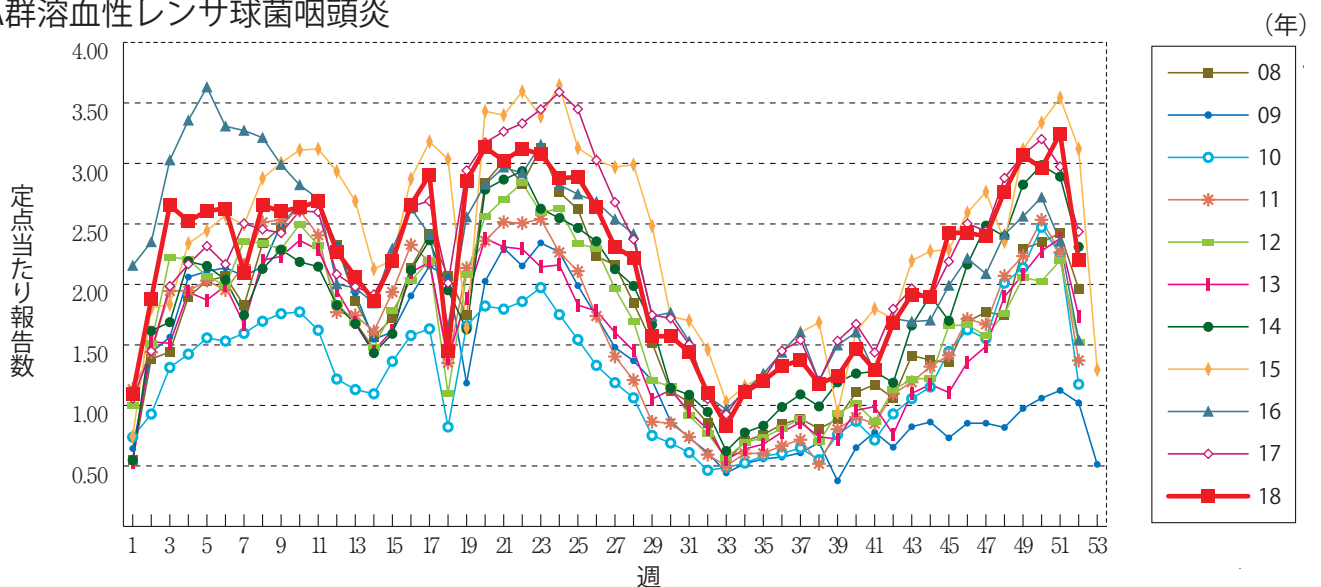
インフルエンザ



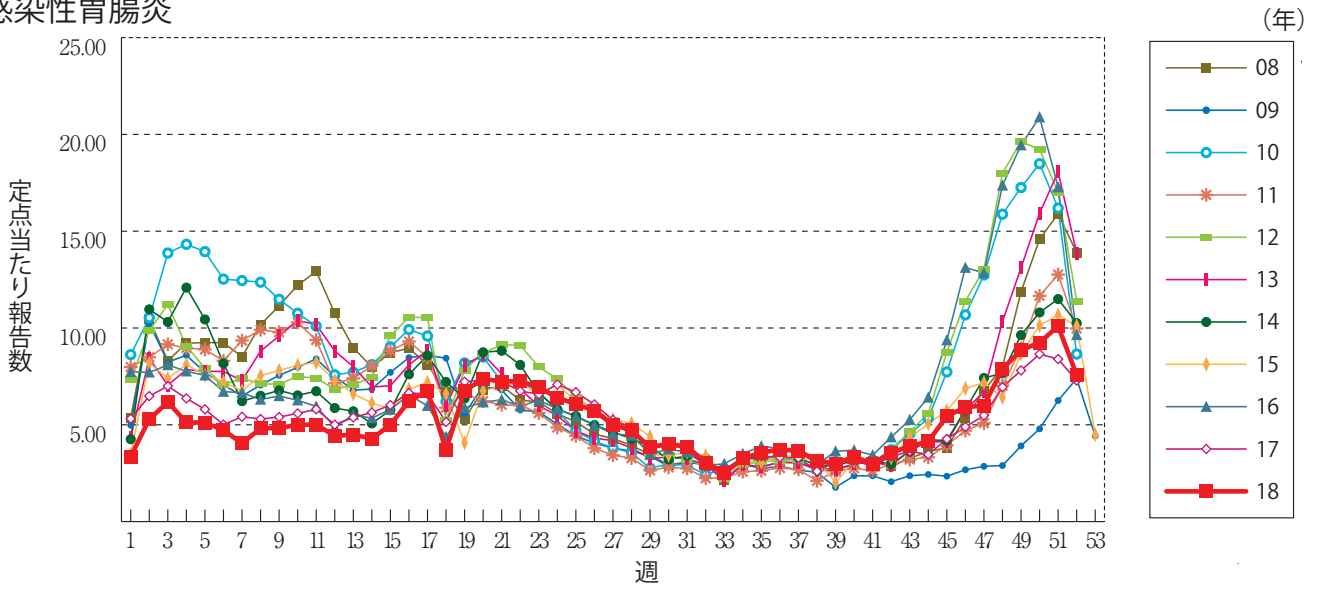
咽頭結膜熱



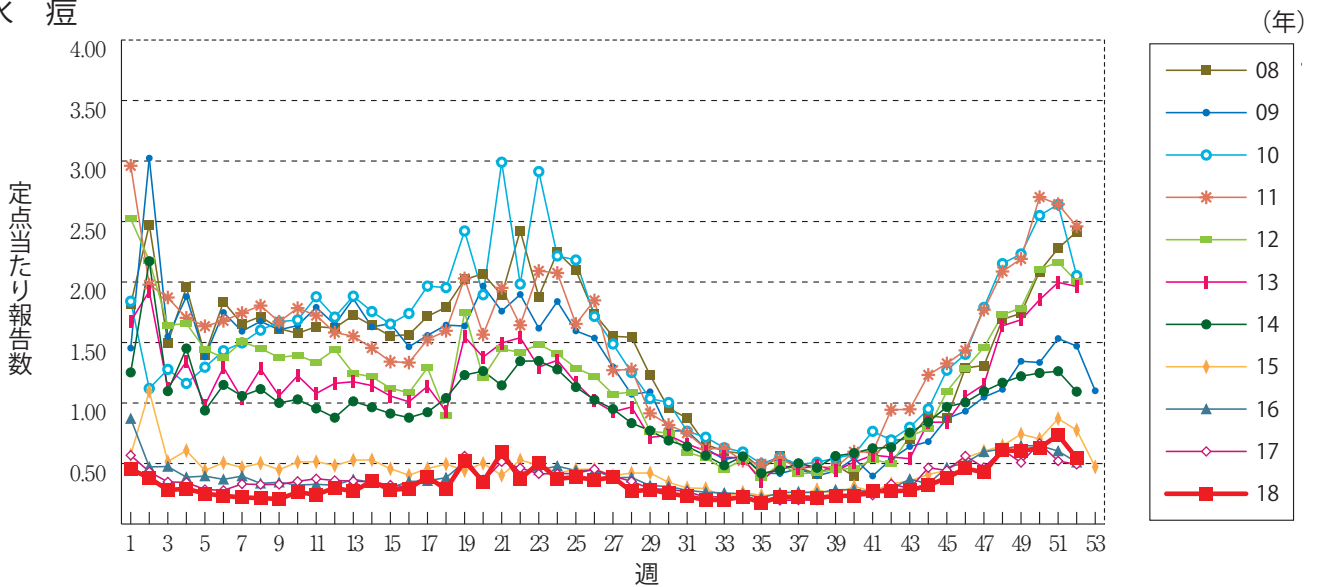
A群溶血性レンサ球菌咽頭炎



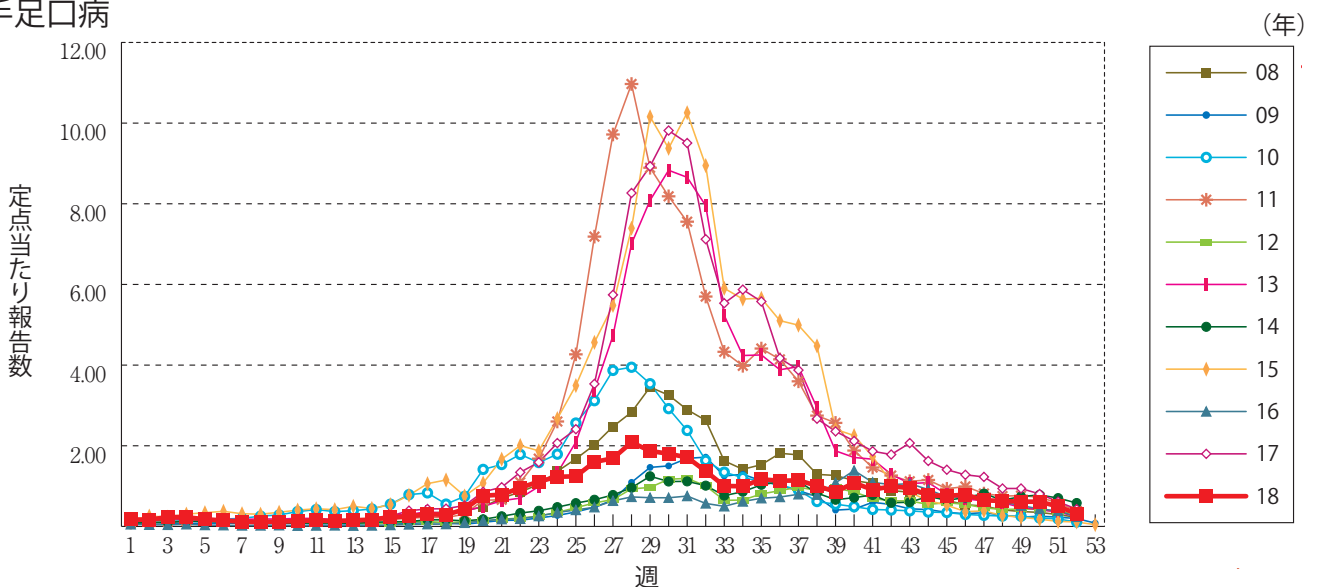
感染性胃腸炎



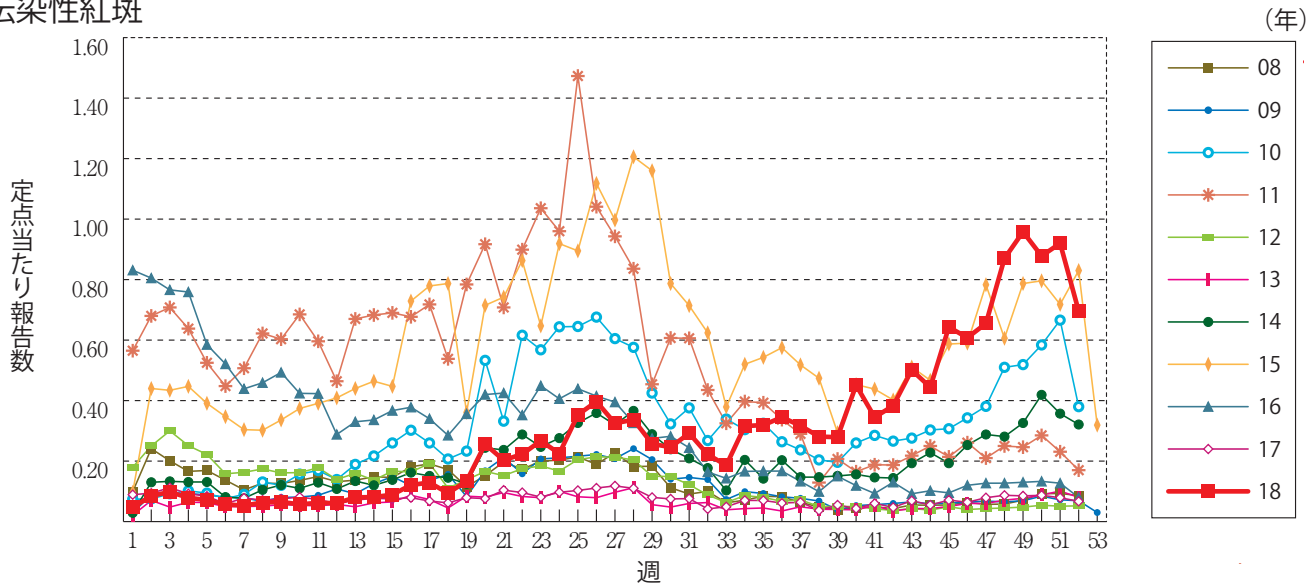
水痘



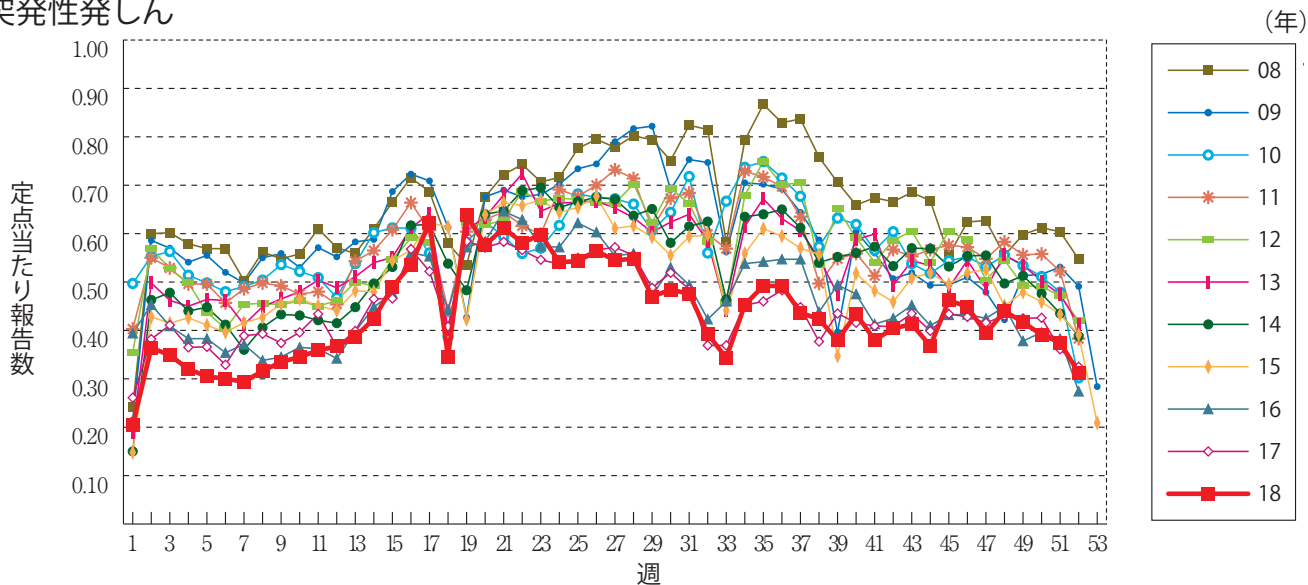
手足口病



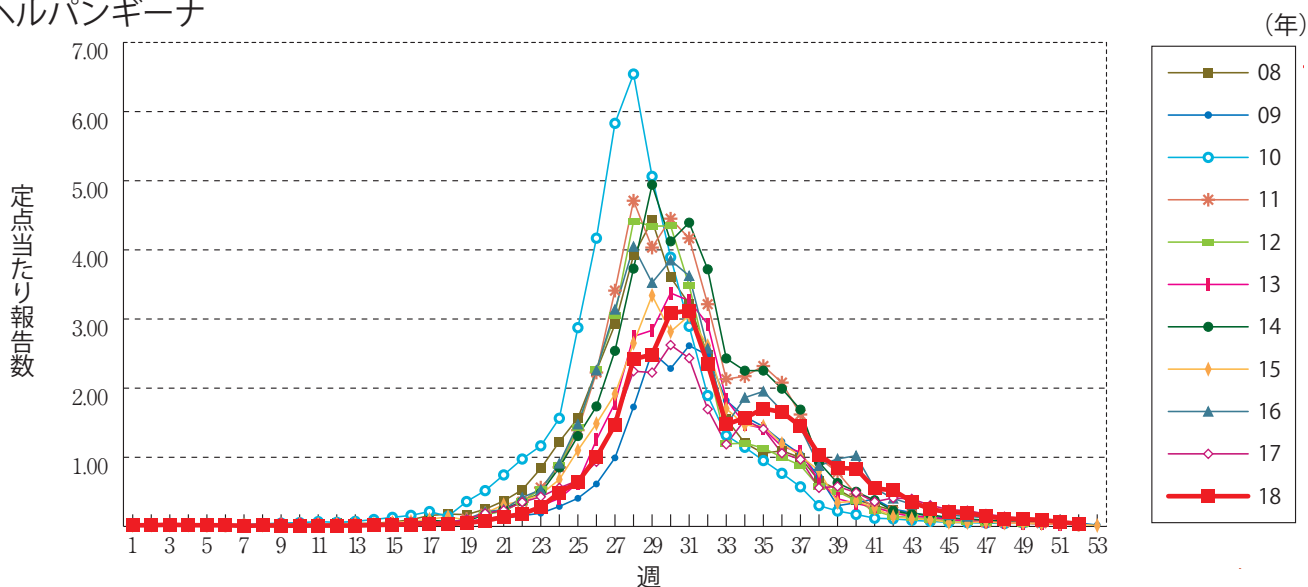
伝染性紅斑



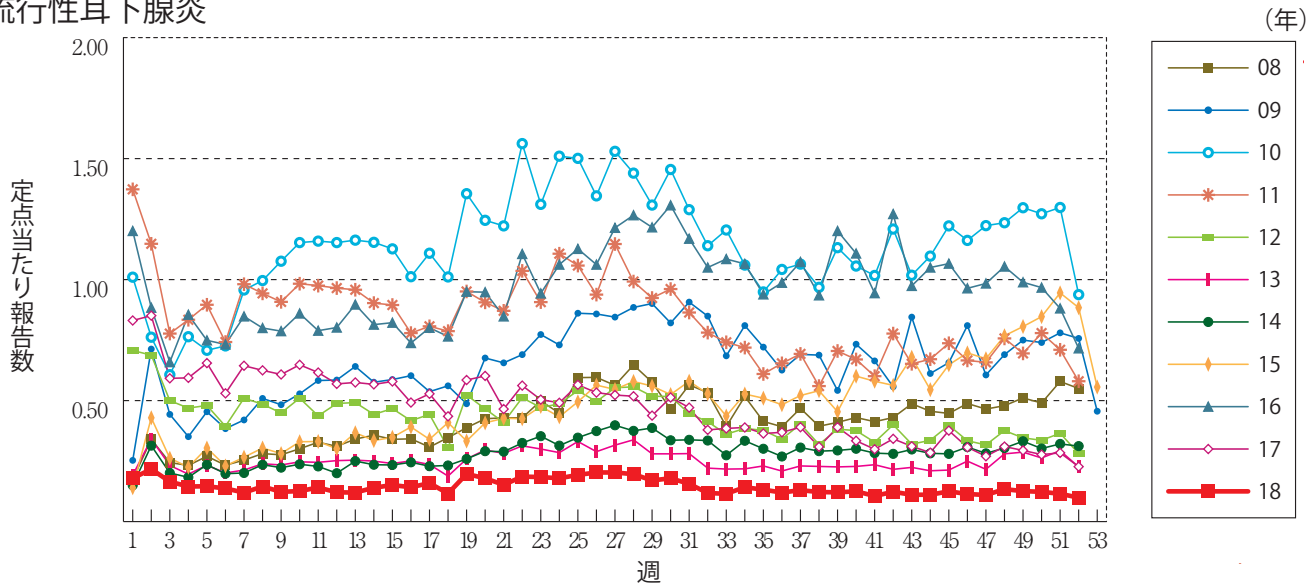
突発性発しん



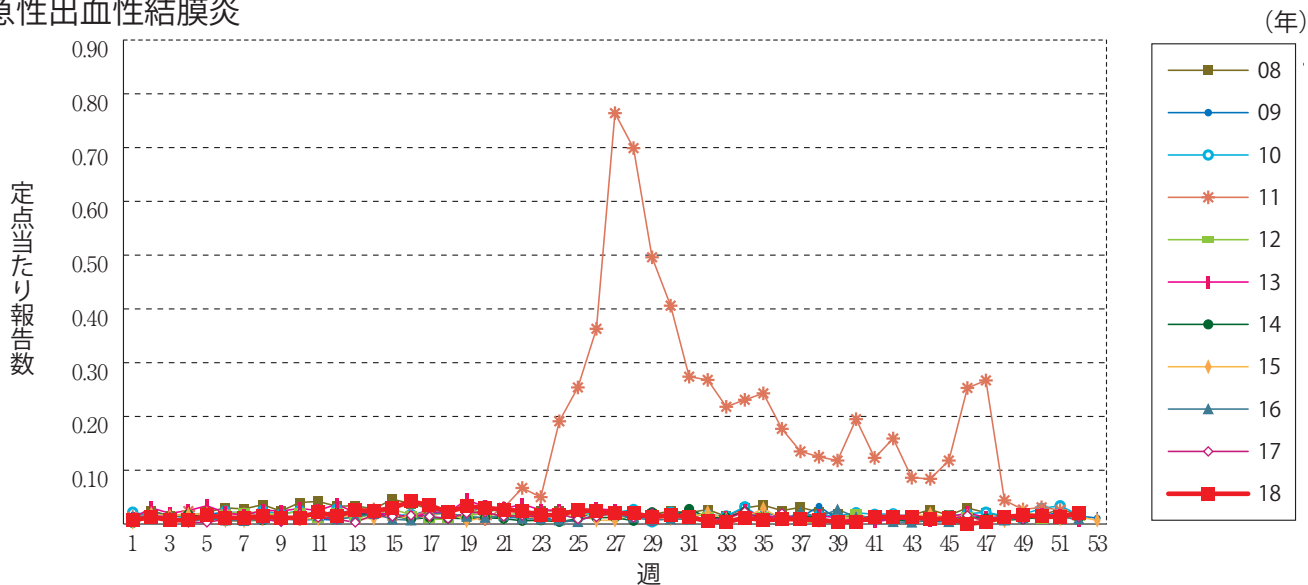
ヘルパンギーナ



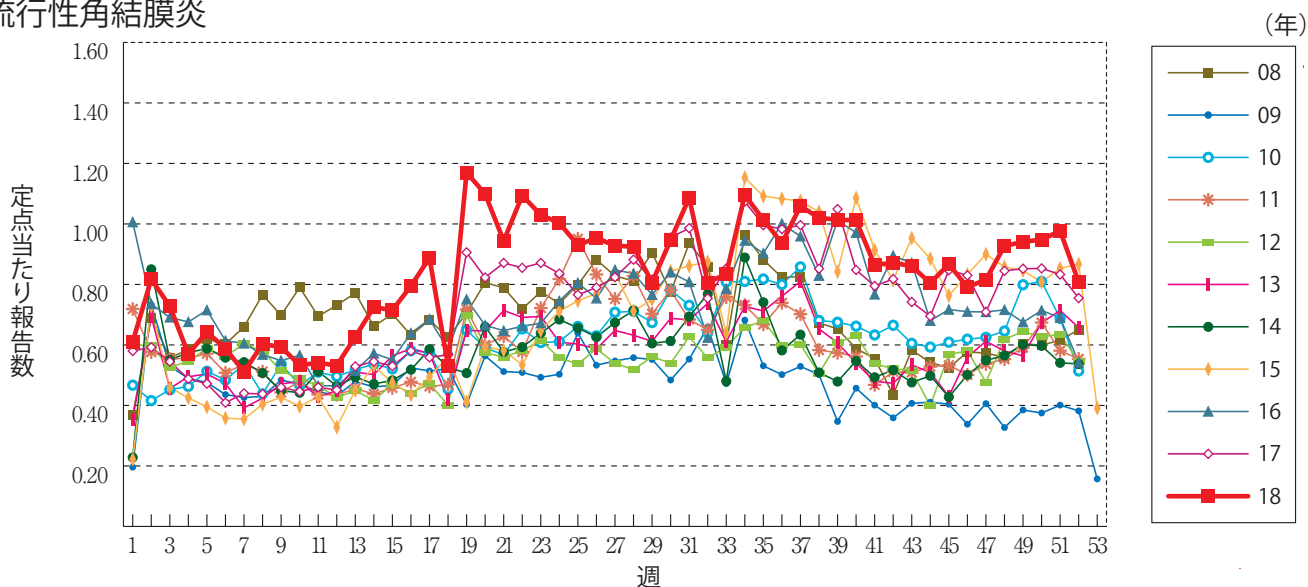
流行性耳下腺炎



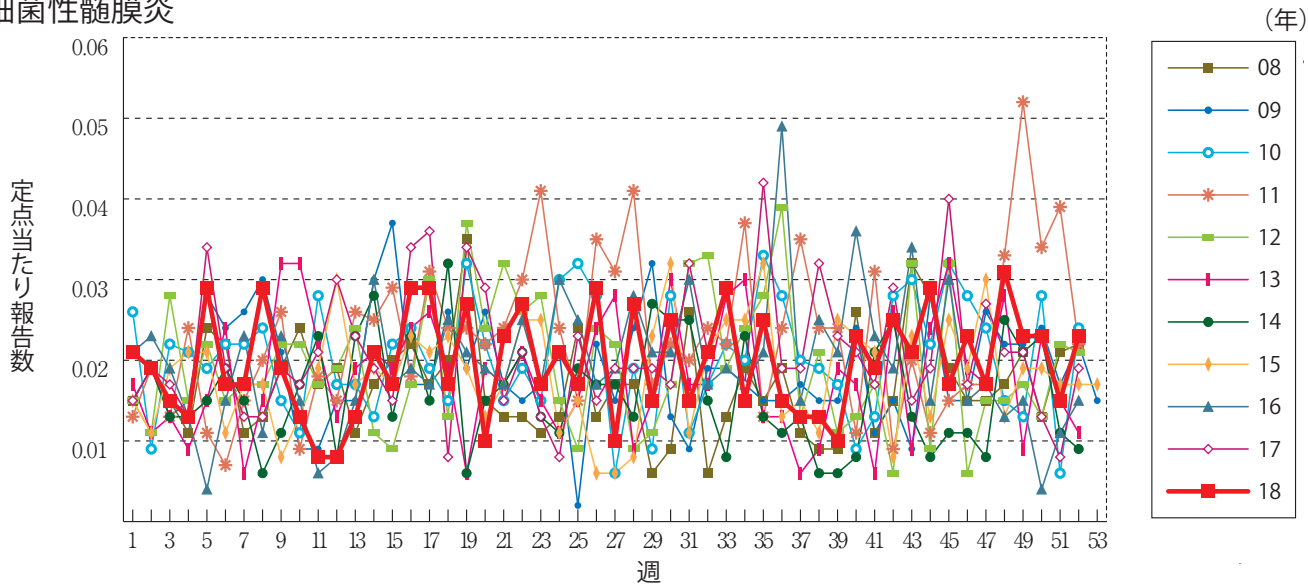
急性出血性結膜炎



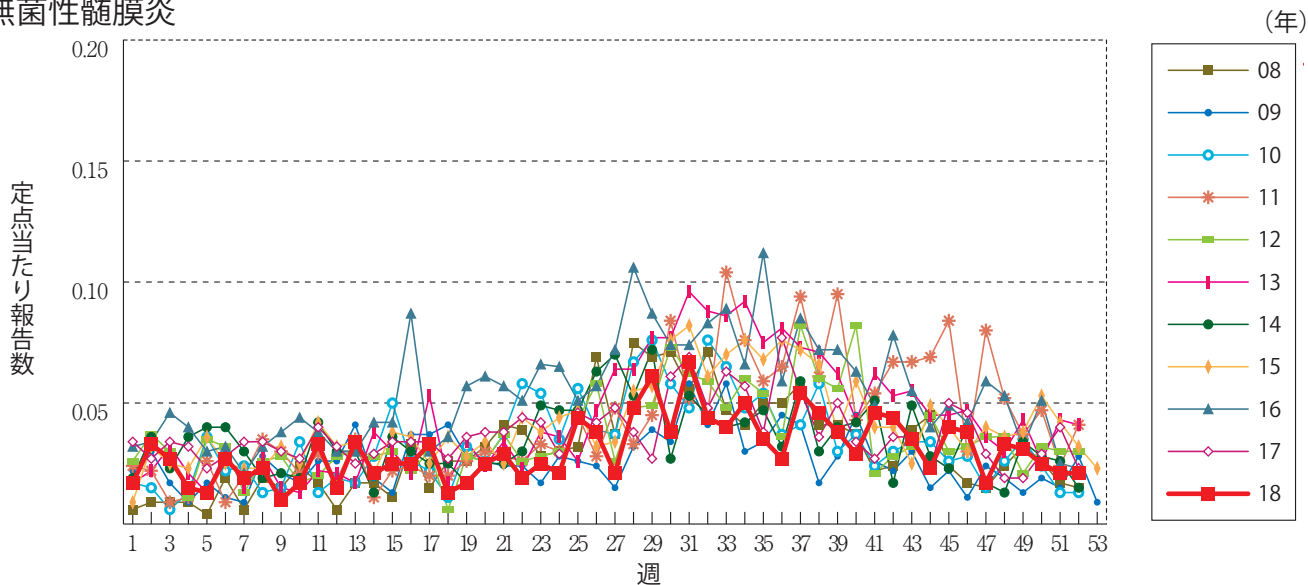
流行性角結膜炎



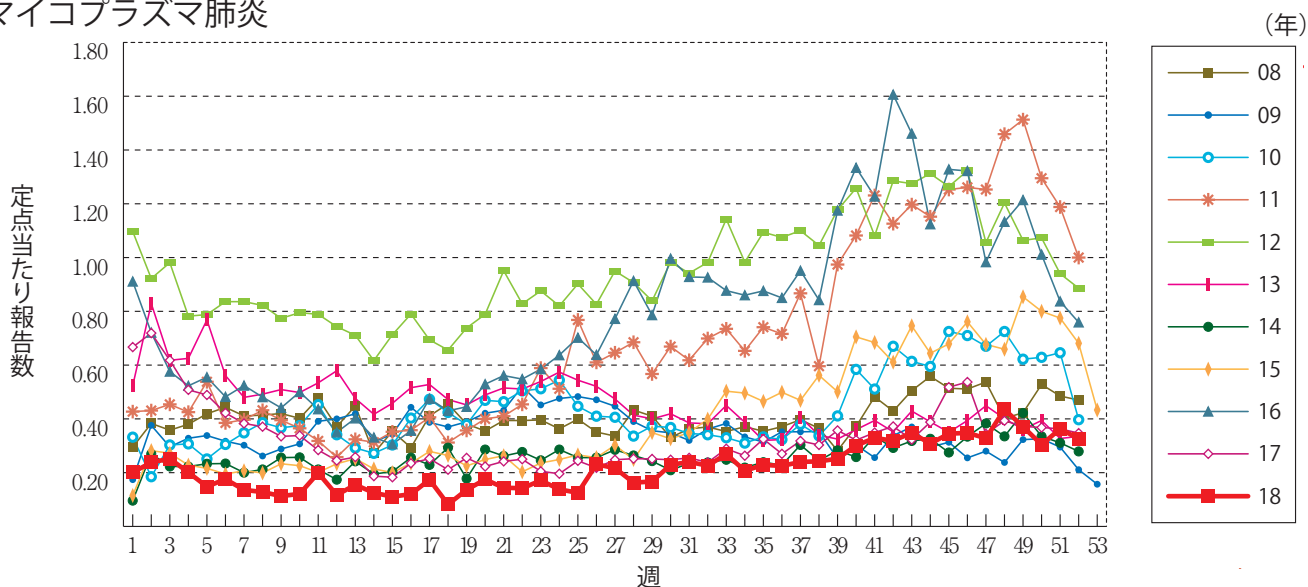
細菌性髄膜炎



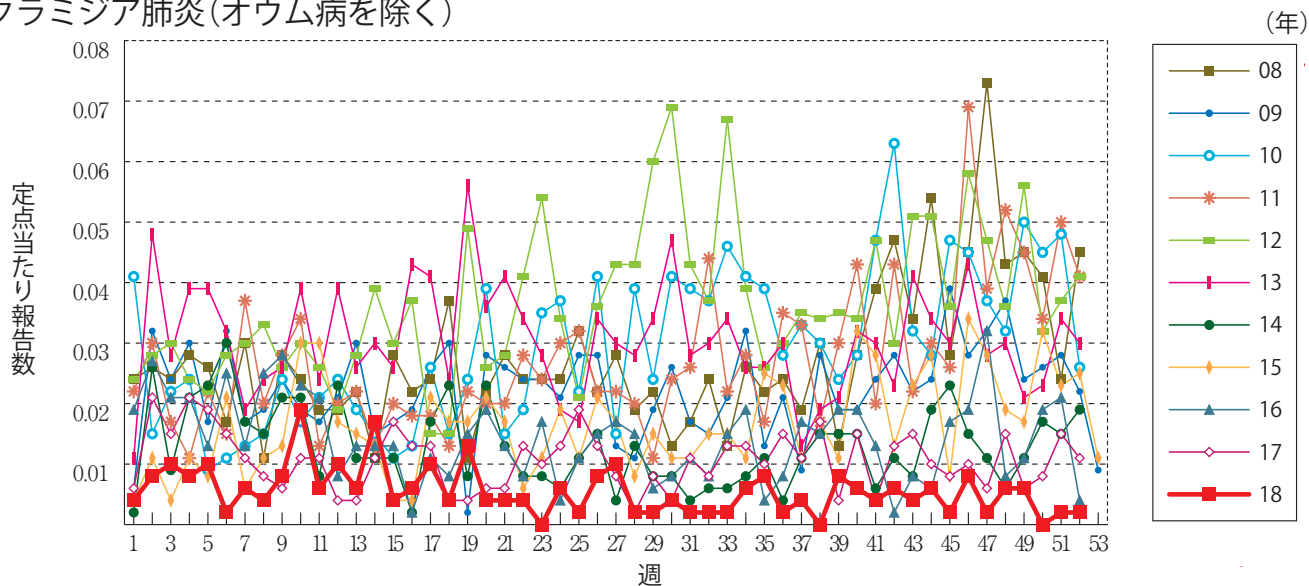
無菌性髄膜炎



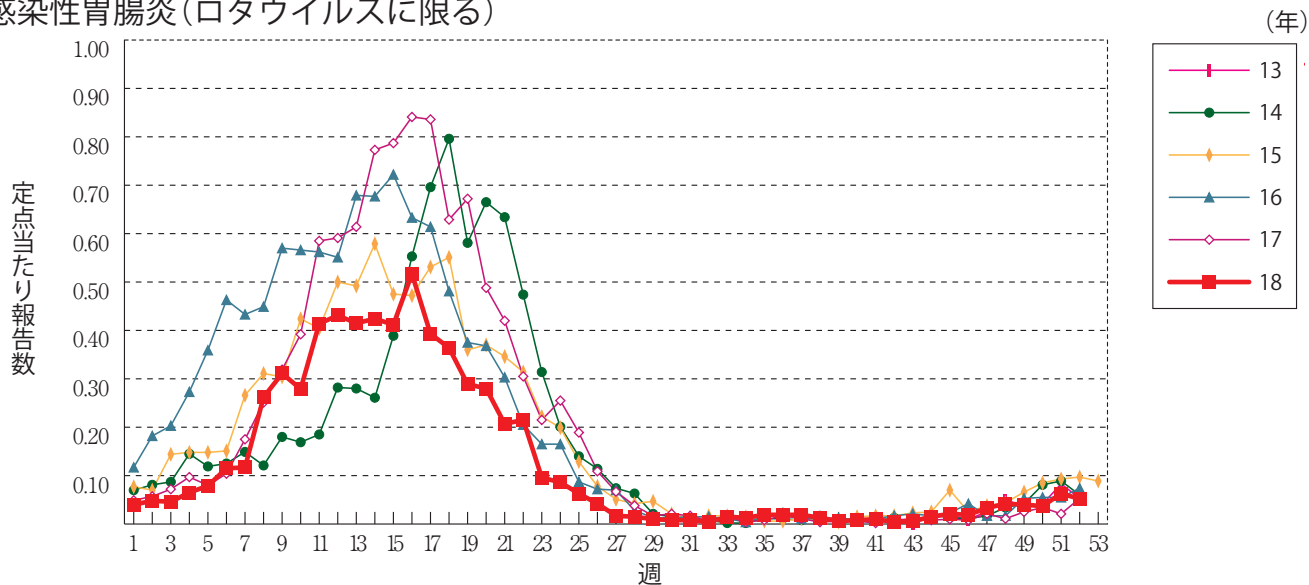
マイコプラズマ肺炎



クラミジア肺炎(オウム病を除く)



感染性胃腸炎(ロタウイルスに限る)



RSウイルス感染症 ※2018年第9週より定点当たり報告数の表示に変更されました。





52週のデータ

注)表中の報告数は1月7日集計分であり、その後の報告は次週以降の累積に反映されます。
 新型インフルエンザは掲載していません。

報告数・累積報告数、疾病・都道府県別

2018年52週

	エボラ出血熱		クリミア・コンゴ出血熱		痘 瘡		南米出血熱		ペスト		マールブルグ病		ラッサ熱		急性灰白髄炎		結 核	
	報告数	累積	報告数	累積	報告数	累積	報告数	累積	報告数	累積	報告数	累積	報告数	累積	報告数	累積	報告数	累積
総 数	-	-	-	-	-	-	-	-	-	-	-	-	-	-	-	-	376	21850
北海道	-	-	-	-	-	-	-	-	-	-	-	-	-	-	-	-	7	679
青森県	-	-	-	-	-	-	-	-	-	-	-	-	-	-	-	-	5	215
岩手県	-	-	-	-	-	-	-	-	-	-	-	-	-	-	-	-	2	178
宮城県	-	-	-	-	-	-	-	-	-	-	-	-	-	-	-	-	8	354
秋田県	-	-	-	-	-	-	-	-	-	-	-	-	-	-	-	-	2	138
山形県	-	-	-	-	-	-	-	-	-	-	-	-	-	-	-	-	-	92
福島県	-	-	-	-	-	-	-	-	-	-	-	-	-	-	-	-	9	250
茨城県	-	-	-	-	-	-	-	-	-	-	-	-	-	-	-	-	7	460
栃木県	-	-	-	-	-	-	-	-	-	-	-	-	-	-	-	-	3	250
群馬県	-	-	-	-	-	-	-	-	-	-	-	-	-	-	-	-	4	242
埼玉県	-	-	-	-	-	-	-	-	-	-	-	-	-	-	-	-	2	1074
千葉県	-	-	-	-	-	-	-	-	-	-	-	-	-	-	-	-	27	1090
東京都	-	-	-	-	-	-	-	-	-	-	-	-	-	-	-	-	68	3306
神奈川県	-	-	-	-	-	-	-	-	-	-	-	-	-	-	-	-	24	1586
新潟県	-	-	-	-	-	-	-	-	-	-	-	-	-	-	-	-	9	299
富山県	-	-	-	-	-	-	-	-	-	-	-	-	-	-	-	-	5	200
石川県	-	-	-	-	-	-	-	-	-	-	-	-	-	-	-	-	1	166
福井県	-	-	-	-	-	-	-	-	-	-	-	-	-	-	-	-	1	123
山梨県	-	-	-	-	-	-	-	-	-	-	-	-	-	-	-	-	-	113
長野県	-	-	-	-	-	-	-	-	-	-	-	-	-	-	-	-	10	309
岐阜県	-	-	-	-	-	-	-	-	-	-	-	-	-	-	-	-	7	380
静岡県	-	-	-	-	-	-	-	-	-	-	-	-	-	-	-	-	7	540
愛知県	-	-	-	-	-	-	-	-	-	-	-	-	-	-	-	-	25	1542
三重県	-	-	-	-	-	-	-	-	-	-	-	-	-	-	-	-	9	278
滋賀県	-	-	-	-	-	-	-	-	-	-	-	-	-	-	-	-	2	234
京都府	-	-	-	-	-	-	-	-	-	-	-	-	-	-	-	-	13	561
大阪府	-	-	-	-	-	-	-	-	-	-	-	-	-	-	-	-	25	1531
兵庫県	-	-	-	-	-	-	-	-	-	-	-	-	-	-	-	-	17	818
奈良県	-	-	-	-	-	-	-	-	-	-	-	-	-	-	-	-	5	235
和歌山県	-	-	-	-	-	-	-	-	-	-	-	-	-	-	-	-	4	182
鳥取県	-	-	-	-	-	-	-	-	-	-	-	-	-	-	-	-	-	64
島根県	-	-	-	-	-	-	-	-	-	-	-	-	-	-	-	-	-	107
岡山県	-	-	-	-	-	-	-	-	-	-	-	-	-	-	-	-	7	330
広島県	-	-	-	-	-	-	-	-	-	-	-	-	-	-	-	-	9	456
山口県	-	-	-	-	-	-	-	-	-	-	-	-	-	-	-	-	4	217
徳島県	-	-	-	-	-	-	-	-	-	-	-	-	-	-	-	-	1	143
香川県	-	-	-	-	-	-	-	-	-	-	-	-	-	-	-	-	-	183
愛媛県	-	-	-	-	-	-	-	-	-	-	-	-	-	-	-	-	7	176
高知県	-	-	-	-	-	-	-	-	-	-	-	-	-	-	-	-	-	95
福岡県	-	-	-	-	-	-	-	-	-	-	-	-	-	-	-	-	14	916
佐賀県	-	-	-	-	-	-	-	-	-	-	-	-	-	-	-	-	1	113
長崎県	-	-	-	-	-	-	-	-	-	-	-	-	-	-	-	-	3	289
熊本県	-	-	-	-	-	-	-	-	-	-	-	-	-	-	-	-	5	182
大分県	-	-	-	-	-	-	-	-	-	-	-	-	-	-	-	-	6	278
宮崎県	-	-	-	-	-	-	-	-	-	-	-	-	-	-	-	-	1	162
鹿児島県	-	-	-	-	-	-	-	-	-	-	-	-	-	-	-	-	4	343
沖縄県	-	-	-	-	-	-	-	-	-	-	-	-	-	-	-	-	6	371

* 病原体がSARSコロナウイルスであるものに限る。
 ** 病原体がMERSコロナウイルスであるものに限る。2014年7月26日より届出対象疾患となりました。
 *** 2013年5月6日より届出対象疾患となりました。

報告数・累積報告数, 疾病・都道府県別

2018年52週

	ジフテリア		重症急性 呼吸器症候群*		中東呼吸器 症候群**		鳥インフル エンザ(H5N1)		鳥インフル エンザ(H7N9)***		コレラ		細菌性赤痢		腸管出血性 大腸菌感染症		腸チフス	
	報告数	累積	報告数	累積	報告数	累積	報告数	累積	報告数	累積	報告数	累積	報告数	累積	報告数	累積	報告数	累積
総 数	-	-	-	-	-	-	-	-	-	-	4	1	268	21	3844	-	35	
北海道	-	-	-	-	-	-	-	-	-	-	-	-	15	-	193	-	2	
青森県	-	-	-	-	-	-	-	-	-	-	-	-	3	-	35	-	1	
岩手県	-	-	-	-	-	-	-	-	-	-	-	-	-	-	63	-	-	
宮城県	-	-	-	-	-	-	-	-	-	-	-	-	-	-	110	-	-	
秋田県	-	-	-	-	-	-	-	-	-	-	-	-	1	-	56	-	-	
山形県	-	-	-	-	-	-	-	-	-	-	-	-	-	-	58	-	1	
福島県	-	-	-	-	-	-	-	-	-	-	-	-	3	-	26	-	-	
茨城県	-	-	-	-	-	-	-	-	-	-	-	-	-	1	67	-	-	
栃木県	-	-	-	-	-	-	-	-	-	-	-	-	-	-	46	-	-	
群馬県	-	-	-	-	-	-	-	-	-	-	1	-	1	-	119	-	-	
埼玉県	-	-	-	-	-	-	-	-	-	-	1	-	31	3	279	-	1	
千葉県	-	-	-	-	-	-	-	-	-	-	-	-	10	5	213	-	2	
東京都	-	-	-	-	-	-	-	-	-	-	-	-	109	4	464	-	11	
神奈川県	-	-	-	-	-	-	-	-	-	-	-	-	15	4	299	-	2	
新潟県	-	-	-	-	-	-	-	-	-	-	-	-	3	-	100	-	-	
富山県	-	-	-	-	-	-	-	-	-	-	-	-	1	-	26	-	-	
石川県	-	-	-	-	-	-	-	-	-	-	-	-	-	-	60	-	-	
福井県	-	-	-	-	-	-	-	-	-	-	-	-	1	-	39	-	-	
山梨県	-	-	-	-	-	-	-	-	-	-	-	-	3	-	14	-	-	
長野県	-	-	-	-	-	-	-	-	-	-	-	-	1	-	103	-	1	
岐阜県	-	-	-	-	-	-	-	-	-	-	-	-	1	-	64	-	5	
静岡県	-	-	-	-	-	-	-	-	-	-	1	-	3	-	89	-	1	
愛知県	-	-	-	-	-	-	-	-	-	-	-	1	6	1	154	-	1	
三重県	-	-	-	-	-	-	-	-	-	-	-	-	3	-	51	-	-	
滋賀県	-	-	-	-	-	-	-	-	-	-	-	-	2	-	30	-	-	
京都府	-	-	-	-	-	-	-	-	-	-	-	-	6	-	49	-	-	
大阪府	-	-	-	-	-	-	-	-	-	-	-	-	8	1	201	-	1	
兵庫県	-	-	-	-	-	-	-	-	-	-	1	-	6	1	133	-	-	
奈良県	-	-	-	-	-	-	-	-	-	-	-	-	1	-	26	-	-	
和歌山県	-	-	-	-	-	-	-	-	-	-	-	-	-	-	17	-	-	
鳥取県	-	-	-	-	-	-	-	-	-	-	-	-	-	-	23	-	-	
島根県	-	-	-	-	-	-	-	-	-	-	-	-	1	-	18	-	-	
岡山県	-	-	-	-	-	-	-	-	-	-	-	-	16	-	70	-	1	
広島県	-	-	-	-	-	-	-	-	-	-	-	-	5	-	38	-	1	
山口県	-	-	-	-	-	-	-	-	-	-	-	-	1	-	31	-	-	
徳島県	-	-	-	-	-	-	-	-	-	-	-	-	-	-	11	-	-	
香川県	-	-	-	-	-	-	-	-	-	-	-	-	3	-	22	-	-	
愛媛県	-	-	-	-	-	-	-	-	-	-	-	-	1	-	23	-	-	
高知県	-	-	-	-	-	-	-	-	-	-	-	-	-	-	4	-	-	
福岡県	-	-	-	-	-	-	-	-	-	-	-	-	4	1	170	-	2	
佐賀県	-	-	-	-	-	-	-	-	-	-	-	-	1	-	16	-	-	
長崎県	-	-	-	-	-	-	-	-	-	-	-	-	2	-	51	-	-	
熊本県	-	-	-	-	-	-	-	-	-	-	-	-	1	-	27	-	-	
大分県	-	-	-	-	-	-	-	-	-	-	-	-	-	-	42	-	-	
宮崎県	-	-	-	-	-	-	-	-	-	-	-	-	-	-	39	-	-	
鹿児島県	-	-	-	-	-	-	-	-	-	-	-	-	-	-	56	-	-	
沖縄県	-	-	-	-	-	-	-	-	-	-	-	-	-	-	19	-	2	

報告数・累積報告数，疾病・都道府県別

2018年52週

	パラチフス		E型肝炎		ウエストナイル熱		A型肝炎		エキノкокクス症		黄熱		オウム病		オムスク出血熱		回帰熱	
	報告数	累積	報告数	累積	報告数	累積	報告数	累積	報告数	累積	報告数	累積	報告数	累積	報告数	累積	報告数	累積
総数	-	23	5	442	-	-	6	925	-	12	-	-	-	6	-	-	-	6
北海道	-	-	1	85	-	-	-	8	-	12	-	-	-	-	-	-	-	6
青森県	-	-	-	2	-	-	-	1	-	-	-	-	-	-	-	-	-	-
岩手県	-	-	-	3	-	-	-	3	-	-	-	-	-	-	-	-	-	-
宮城県	-	-	-	7	-	-	-	6	-	-	-	-	-	-	-	-	-	-
秋田県	-	-	-	4	-	-	-	-	-	-	-	-	-	-	-	-	-	-
山形県	-	-	-	2	-	-	-	1	-	-	-	-	-	-	-	-	-	-
福島県	-	-	-	5	-	-	5	10	-	-	-	-	-	-	-	-	-	-
茨城県	-	-	1	11	-	-	-	16	-	-	-	-	-	-	-	-	-	-
栃木県	-	-	-	4	-	-	-	24	-	-	-	-	-	-	-	-	-	-
群馬県	-	-	-	14	-	-	-	11	-	-	-	-	-	-	-	-	-	-
埼玉県	-	2	-	29	-	-	-	41	-	-	-	-	-	1	-	-	-	-
千葉県	-	-	-	30	-	-	-	36	-	-	-	-	-	-	-	-	-	-
東京都	-	10	1	101	-	-	-	421	-	-	-	-	-	2	-	-	-	-
神奈川県	-	-	1	46	-	-	-	95	-	-	-	-	-	-	-	-	-	-
新潟県	-	-	-	13	-	-	-	13	-	-	-	-	-	-	-	-	-	-
富山県	-	1	-	3	-	-	-	4	-	-	-	-	-	-	-	-	-	-
石川県	-	-	-	4	-	-	-	2	-	-	-	-	-	-	-	-	-	-
福井県	-	-	-	4	-	-	-	5	-	-	-	-	-	1	-	-	-	-
山梨県	-	-	-	2	-	-	-	3	-	-	-	-	-	-	-	-	-	-
長野県	-	-	-	6	-	-	-	7	-	-	-	-	-	-	-	-	-	-
岐阜県	-	1	-	1	-	-	1	4	-	-	-	-	-	-	-	-	-	-
静岡県	-	-	-	5	-	-	-	7	-	-	-	-	-	1	-	-	-	-
愛知県	-	2	-	6	-	-	-	35	-	-	-	-	-	-	-	-	-	-
三重県	-	1	-	1	-	-	-	6	-	-	-	-	-	-	-	-	-	-
滋賀県	-	-	-	2	-	-	-	1	-	-	-	-	-	-	-	-	-	-
京都府	-	-	-	2	-	-	-	15	-	-	-	-	-	-	-	-	-	-
大阪府	-	2	-	8	-	-	-	50	-	-	-	-	-	-	-	-	-	-
兵庫県	-	2	-	13	-	-	-	17	-	-	-	-	-	-	-	-	-	-
奈良県	-	-	-	-	-	-	-	7	-	-	-	-	-	-	-	-	-	-
和歌山県	-	-	-	-	-	-	-	4	-	-	-	-	-	-	-	-	-	-
鳥取県	-	-	-	2	-	-	-	3	-	-	-	-	-	-	-	-	-	-
島根県	-	-	-	1	-	-	-	1	-	-	-	-	-	-	-	-	-	-
岡山県	-	-	-	1	-	-	-	5	-	-	-	-	-	-	-	-	-	-
広島県	-	-	-	8	-	-	-	5	-	-	-	-	-	-	-	-	-	-
山口県	-	-	-	1	-	-	-	2	-	-	-	-	-	-	-	-	-	-
徳島県	-	1	-	-	-	-	-	-	-	-	-	-	-	-	-	-	-	-
香川県	-	-	-	-	-	-	-	2	-	-	-	-	-	-	-	-	-	-
愛媛県	-	-	-	-	-	-	-	3	-	-	-	-	-	-	-	-	-	-
高知県	-	-	-	-	-	-	-	-	-	-	-	-	-	-	-	-	-	-
福岡県	-	-	1	6	-	-	-	16	-	-	-	-	-	1	-	-	-	-
佐賀県	-	-	-	1	-	-	-	1	-	-	-	-	-	-	-	-	-	-
長崎県	-	1	-	1	-	-	-	1	-	-	-	-	-	-	-	-	-	-
熊本県	-	-	-	1	-	-	-	2	-	-	-	-	-	-	-	-	-	-
大分県	-	-	-	-	-	-	-	3	-	-	-	-	-	-	-	-	-	-
宮崎県	-	-	-	3	-	-	-	22	-	-	-	-	-	-	-	-	-	-
鹿児島県	-	-	-	3	-	-	-	1	-	-	-	-	-	-	-	-	-	-
沖縄県	-	-	-	1	-	-	-	5	-	-	-	-	-	-	-	-	-	-

*2016年2月15日より届出対象疾患となりました。

**2013年3月4日より届出対象疾患となりました。

報告数・累積報告数, 疾病・都道府県別

2018年52週

	キャサナル 森林病		Q 熱		狂犬病		コクシジ オイドス症		サル痘		ジカウイルス 感染症*		重症熱性血小板 減少症候群**		腎症候性出血熱		西部ウマ脳炎	
	報告数	累積	報告数	累積	報告数	累積	報告数	累積	報告数	累積	報告数	累積	報告数	累積	報告数	累積	報告数	累積
総 数	-	-	-	3	-	-	-	2	-	-	-	-	-	77	-	-	-	-
北海道	-	-	-	-	-	-	-	-	-	-	-	-	-	-	-	-	-	-
青森県	-	-	-	-	-	-	-	-	-	-	-	-	-	-	-	-	-	-
岩手県	-	-	-	-	-	-	-	-	-	-	-	-	-	-	-	-	-	-
宮城県	-	-	-	-	-	-	-	-	-	-	-	-	-	-	-	-	-	-
秋田県	-	-	-	-	-	-	-	-	-	-	-	-	-	-	-	-	-	-
山形県	-	-	-	-	-	-	-	-	-	-	-	-	-	-	-	-	-	-
福島県	-	-	-	-	-	-	-	-	-	-	-	-	-	-	-	-	-	-
茨城県	-	-	-	-	-	-	-	-	-	-	-	-	-	-	-	-	-	-
栃木県	-	-	-	-	-	-	1	-	-	-	-	-	-	-	-	-	-	-
群馬県	-	-	-	-	-	-	-	-	-	-	-	-	-	-	-	-	-	-
埼玉県	-	-	-	-	-	-	-	-	-	-	-	-	-	-	-	-	-	-
千葉県	-	-	-	-	-	-	-	-	-	-	-	-	-	-	-	-	-	-
東京都	-	-	-	2	-	-	-	-	-	-	-	-	-	-	-	-	-	-
神奈川県	-	-	-	-	-	-	-	-	-	-	-	-	-	-	-	-	-	-
新潟県	-	-	-	-	-	-	-	-	-	-	-	-	-	-	-	-	-	-
富山県	-	-	-	-	-	-	-	-	-	-	-	-	-	-	-	-	-	-
石川県	-	-	-	-	-	-	-	-	-	-	-	-	-	-	-	-	-	-
福井県	-	-	-	-	-	-	-	-	-	-	-	-	-	-	-	-	-	-
山梨県	-	-	-	-	-	-	-	-	-	-	-	-	-	-	-	-	-	-
長野県	-	-	-	-	-	-	-	-	-	-	-	-	-	-	-	-	-	-
岐阜県	-	-	-	-	-	-	-	-	-	-	-	-	-	-	-	-	-	-
静岡県	-	-	-	-	-	-	-	-	-	-	-	-	-	-	-	-	-	-
愛知県	-	-	-	-	-	-	-	-	-	-	-	-	-	-	-	-	-	-
三重県	-	-	-	-	-	-	-	-	-	-	-	-	1	-	-	-	-	-
滋賀県	-	-	-	-	-	-	-	-	-	-	-	-	-	-	-	-	-	-
京都府	-	-	-	-	-	-	-	-	-	-	-	-	2	-	-	-	-	-
大阪府	-	-	-	-	-	-	1	-	-	-	-	-	1	-	-	-	-	-
兵庫県	-	-	-	1	-	-	-	-	-	-	-	-	-	-	-	-	-	-
奈良県	-	-	-	-	-	-	-	-	-	-	-	-	-	-	-	-	-	-
和歌山県	-	-	-	-	-	-	-	-	-	-	-	-	6	-	-	-	-	-
鳥取県	-	-	-	-	-	-	-	-	-	-	-	-	-	-	-	-	-	-
島根県	-	-	-	-	-	-	-	-	-	-	-	-	3	-	-	-	-	-
岡山県	-	-	-	-	-	-	-	-	-	-	-	-	2	-	-	-	-	-
広島県	-	-	-	-	-	-	-	-	-	-	-	-	10	-	-	-	-	-
山口県	-	-	-	-	-	-	-	-	-	-	-	-	8	-	-	-	-	-
徳島県	-	-	-	-	-	-	-	-	-	-	-	-	1	-	-	-	-	-
香川県	-	-	-	-	-	-	-	-	-	-	-	-	1	-	-	-	-	-
愛媛県	-	-	-	-	-	-	-	-	-	-	-	-	3	-	-	-	-	-
高知県	-	-	-	-	-	-	-	-	-	-	-	-	5	-	-	-	-	-
福岡県	-	-	-	-	-	-	-	-	-	-	-	-	1	-	-	-	-	-
佐賀県	-	-	-	-	-	-	-	-	-	-	-	-	1	-	-	-	-	-
長崎県	-	-	-	-	-	-	-	-	-	-	-	-	4	-	-	-	-	-
熊本県	-	-	-	-	-	-	-	-	-	-	-	-	5	-	-	-	-	-
大分県	-	-	-	-	-	-	-	-	-	-	-	-	2	-	-	-	-	-
宮崎県	-	-	-	-	-	-	-	-	-	-	-	-	12	-	-	-	-	-
鹿児島県	-	-	-	-	-	-	-	-	-	-	-	-	9	-	-	-	-	-
沖縄県	-	-	-	-	-	-	-	-	-	-	-	-	-	-	-	-	-	-

*鳥インフルエンザ(H5N1及びH7N9)を除く。

報告数・累積報告数, 疾病・都道府県別

2018年52週

	ダニ媒介脳炎		炭 疽		チクングニア熱		つつが虫病		デング熱		東部ウマ脳炎		鳥インフルエンザ*		ニパウイルス感染症		日本紅斑熱	
	報告数	累積	報告数	累積	報告数	累積	報告数	累積	報告数	累積	報告数	累積	報告数	累積	報告数	累積	報告数	累積
総 数	-	1	-	-	-	4	30	455	3	201	-	-	-	-	-	-	1	303
北海道	-	1	-	-	-	1	-	-	-	2	-	-	-	-	-	-	-	-
青森県	-	-	-	-	-	-	-	5	-	1	-	-	-	-	-	-	-	-
岩手県	-	-	-	-	-	-	-	2	-	-	-	-	-	-	-	-	-	-
宮城県	-	-	-	-	-	-	-	9	-	1	-	-	-	-	-	-	-	-
秋田県	-	-	-	-	-	-	-	5	-	-	-	-	-	-	-	-	-	-
山形県	-	-	-	-	-	-	-	8	-	1	-	-	-	-	-	-	-	-
福島県	-	-	-	-	-	-	-	21	-	2	-	-	-	-	-	-	-	-
茨城県	-	-	-	-	-	-	-	7	-	3	-	-	-	-	-	-	-	-
栃木県	-	-	-	-	-	-	-	2	-	-	-	-	-	-	-	-	-	-
群馬県	-	-	-	-	-	-	1	22	-	1	-	-	-	-	-	-	-	1
埼玉県	-	-	-	-	-	1	-	4	-	2	-	-	-	-	-	-	-	-
千葉県	-	-	-	-	-	1	7	56	1	8	-	-	-	-	-	-	-	11
東京都	-	-	-	-	-	-	1	12	-	61	-	-	-	-	-	-	-	-
神奈川県	-	-	-	-	-	-	1	15	-	22	-	-	-	-	-	-	-	-
新潟県	-	-	-	-	-	-	-	7	-	5	-	-	-	-	-	-	-	-
富山県	-	-	-	-	-	-	-	4	-	3	-	-	-	-	-	-	-	-
石川県	-	-	-	-	-	-	-	-	-	2	-	-	-	-	-	-	-	-
福井県	-	-	-	-	-	-	-	1	-	-	-	-	-	-	-	-	-	-
山梨県	-	-	-	-	-	-	-	-	-	1	-	-	-	-	-	-	-	-
長野県	-	-	-	-	-	-	-	5	-	3	-	-	-	-	-	-	-	1
岐阜県	-	-	-	-	-	-	-	12	-	5	-	-	-	-	-	-	-	-
静岡県	-	-	-	-	-	-	-	7	-	6	-	-	-	-	-	-	-	3
愛知県	-	-	-	-	-	1	-	2	-	22	-	-	-	-	-	-	-	1
三重県	-	-	-	-	-	-	-	1	-	-	-	-	-	-	-	-	-	51
滋賀県	-	-	-	-	-	-	-	1	-	-	-	-	-	-	-	-	-	-
京都府	-	-	-	-	-	-	-	1	1	3	-	-	-	-	-	-	1	3
大阪府	-	-	-	-	-	-	-	-	-	21	-	-	-	-	-	-	-	8
兵庫県	-	-	-	-	-	-	-	4	-	7	-	-	-	-	-	-	-	9
奈良県	-	-	-	-	-	-	-	-	-	2	-	-	-	-	-	-	-	-
和歌山県	-	-	-	-	-	-	-	12	1	1	-	-	-	-	-	-	-	32
鳥取県	-	-	-	-	-	-	-	5	-	1	-	-	-	-	-	-	-	2
島根県	-	-	-	-	-	-	-	3	-	1	-	-	-	-	-	-	-	16
岡山県	-	-	-	-	-	-	-	2	-	-	-	-	-	-	-	-	-	5
広島県	-	-	-	-	-	-	-	27	-	4	-	-	-	-	-	-	-	41
山口県	-	-	-	-	-	-	-	1	-	2	-	-	-	-	-	-	-	3
徳島県	-	-	-	-	-	-	1	1	-	-	-	-	-	-	-	-	-	4
香川県	-	-	-	-	-	-	-	-	-	-	-	-	-	-	-	-	-	11
愛媛県	-	-	-	-	-	-	-	-	-	-	-	-	-	-	-	-	-	9
高知県	-	-	-	-	-	-	1	2	-	-	-	-	-	-	-	-	-	13
福岡県	-	-	-	-	-	-	-	4	-	1	-	-	-	-	-	-	-	4
佐賀県	-	-	-	-	-	-	-	3	-	1	-	-	-	-	-	-	-	10
長崎県	-	-	-	-	-	-	-	8	-	-	-	-	-	-	-	-	-	19
熊本県	-	-	-	-	-	-	-	10	-	2	-	-	-	-	-	-	-	5
大分県	-	-	-	-	-	-	-	11	-	3	-	-	-	-	-	-	-	-
宮崎県	-	-	-	-	-	-	3	60	-	1	-	-	-	-	-	-	-	19
鹿児島県	-	-	-	-	-	-	15	90	-	-	-	-	-	-	-	-	-	22
沖縄県	-	-	-	-	-	-	-	3	-	-	-	-	-	-	-	-	-	-

報告数・累積報告数, 疾病・都道府県別

2018年52週

	日本脳炎		ハンタウイルス 肺症候群		Bウイルス病		鼻 疽		ブルセラ症		ベネズエラ ウマ脳炎		ヘンドラウイルス 感 染 症		発しんチフス		ポツリヌス症	
	報告数	累積	報告数	累積	報告数	累積	報告数	累積	報告数	累積	報告数	累積	報告数	累積	報告数	累積	報告数	累積
総 数	-	-	-	-	-	-	-	-	3	-	-	-	-	-	-	-	-	2
北海道	-	-	-	-	-	-	-	-	-	-	-	-	-	-	-	-	-	-
青森県	-	-	-	-	-	-	-	-	-	-	-	-	-	-	-	-	-	-
岩手県	-	-	-	-	-	-	-	-	-	-	-	-	-	-	-	-	-	-
宮城県	-	-	-	-	-	-	-	-	-	-	-	-	-	-	-	-	-	-
秋田県	-	-	-	-	-	-	-	-	-	-	-	-	-	-	-	-	-	-
山形県	-	-	-	-	-	-	-	-	-	-	-	-	-	-	-	-	-	-
福島県	-	-	-	-	-	-	-	-	-	-	-	-	-	-	-	-	-	-
茨城県	-	-	-	-	-	-	-	-	-	-	-	-	-	-	-	-	-	-
栃木県	-	-	-	-	-	-	-	-	-	-	-	-	-	-	-	-	-	-
群馬県	-	-	-	-	-	-	-	-	1	-	-	-	-	-	-	-	-	-
埼玉県	-	-	-	-	-	-	-	-	-	-	-	-	-	-	-	-	-	-
千葉県	-	-	-	-	-	-	-	-	1	-	-	-	-	-	-	-	-	-
東京都	-	-	-	-	-	-	-	-	-	-	-	-	-	-	-	-	-	1
神奈川県	-	-	-	-	-	-	-	-	-	-	-	-	-	-	-	-	-	-
新潟県	-	-	-	-	-	-	-	-	-	-	-	-	-	-	-	-	-	-
富山県	-	-	-	-	-	-	-	-	-	-	-	-	-	-	-	-	-	-
石川県	-	-	-	-	-	-	-	-	1	-	-	-	-	-	-	-	-	-
福井県	-	-	-	-	-	-	-	-	-	-	-	-	-	-	-	-	-	-
山梨県	-	-	-	-	-	-	-	-	-	-	-	-	-	-	-	-	-	-
長野県	-	-	-	-	-	-	-	-	-	-	-	-	-	-	-	-	-	-
岐阜県	-	-	-	-	-	-	-	-	-	-	-	-	-	-	-	-	-	-
静岡県	-	-	-	-	-	-	-	-	-	-	-	-	-	-	-	-	-	-
愛知県	-	-	-	-	-	-	-	-	-	-	-	-	-	-	-	-	-	-
三重県	-	-	-	-	-	-	-	-	-	-	-	-	-	-	-	-	-	-
滋賀県	-	-	-	-	-	-	-	-	-	-	-	-	-	-	-	-	-	-
京都府	-	-	-	-	-	-	-	-	-	-	-	-	-	-	-	-	-	-
大阪府	-	-	-	-	-	-	-	-	-	-	-	-	-	-	-	-	-	-
兵庫県	-	-	-	-	-	-	-	-	-	-	-	-	-	-	-	-	-	-
奈良県	-	-	-	-	-	-	-	-	-	-	-	-	-	-	-	-	-	-
和歌山県	-	-	-	-	-	-	-	-	-	-	-	-	-	-	-	-	-	-
鳥取県	-	-	-	-	-	-	-	-	-	-	-	-	-	-	-	-	-	-
島根県	-	-	-	-	-	-	-	-	-	-	-	-	-	-	-	-	-	-
岡山県	-	-	-	-	-	-	-	-	-	-	-	-	-	-	-	-	-	1
広島県	-	-	-	-	-	-	-	-	-	-	-	-	-	-	-	-	-	-
山口県	-	-	-	-	-	-	-	-	-	-	-	-	-	-	-	-	-	-
徳島県	-	-	-	-	-	-	-	-	-	-	-	-	-	-	-	-	-	-
香川県	-	-	-	-	-	-	-	-	-	-	-	-	-	-	-	-	-	-
愛媛県	-	-	-	-	-	-	-	-	-	-	-	-	-	-	-	-	-	-
高知県	-	-	-	-	-	-	-	-	-	-	-	-	-	-	-	-	-	-
福岡県	-	-	-	-	-	-	-	-	-	-	-	-	-	-	-	-	-	-
佐賀県	-	-	-	-	-	-	-	-	-	-	-	-	-	-	-	-	-	-
長崎県	-	-	-	-	-	-	-	-	-	-	-	-	-	-	-	-	-	-
熊本県	-	-	-	-	-	-	-	-	-	-	-	-	-	-	-	-	-	-
大分県	-	-	-	-	-	-	-	-	-	-	-	-	-	-	-	-	-	-
宮崎県	-	-	-	-	-	-	-	-	-	-	-	-	-	-	-	-	-	-
鹿児島県	-	-	-	-	-	-	-	-	-	-	-	-	-	-	-	-	-	-
沖縄県	-	-	-	-	-	-	-	-	-	-	-	-	-	-	-	-	-	-

報告数・累積報告数, 疾病・都道府県別

2018年52週

	マラリア		野 兎 病		ライム病		リッサウイルス 感 染 症		リフトバレー熱		類 鼻 痘		レジオネラ症		レプトスピラ症		ロッキー山 紅 斑 熱	
	報告数	累積	報告数	累積	報告数	累積	報告数	累積	報告数	累積	報告数	累積	報告数	累積	報告数	累積	報告数	累積
総 数	1	50	-	-	-	13	-	-	-	-	-	2	23	2130	-	31	-	-
北海道	-	1	-	-	-	5	-	-	-	-	-	-	2	37	-	-	-	-
青森県	-	-	-	-	-	-	-	-	-	-	-	-	-	8	-	-	-	-
岩手県	-	-	-	-	-	-	-	-	-	-	-	-	-	12	-	-	-	-
宮城県	-	-	-	-	-	-	-	-	-	-	-	-	-	32	-	-	-	-
秋田県	-	-	-	-	-	1	-	-	-	-	-	-	-	9	-	-	-	-
山形県	-	-	-	-	-	-	-	-	-	-	-	-	-	20	-	-	-	-
福島県	-	-	-	-	-	-	-	-	-	-	-	-	-	26	-	-	-	-
茨城県	-	2	-	-	-	-	-	-	-	-	-	-	-	66	-	-	-	-
栃木県	-	-	-	-	-	-	-	-	-	-	-	-	1	50	-	-	-	-
群馬県	-	-	-	-	-	-	-	-	-	-	-	-	-	59	-	1	-	-
埼玉県	-	7	-	-	-	-	-	-	-	-	-	-	-	100	-	-	-	-
千葉県	1	5	-	-	-	-	-	-	-	-	-	-	-	101	-	-	-	-
東京都	-	14	-	-	-	1	-	-	-	-	-	1	4	163	-	5	-	-
神奈川県	-	1	-	-	-	1	-	-	-	-	-	-	4	114	-	2	-	-
新潟県	-	-	-	-	-	-	-	-	-	-	-	-	-	48	-	-	-	-
富山県	-	-	-	-	-	-	-	-	-	-	-	-	-	42	-	-	-	-
石川県	-	-	-	-	-	-	-	-	-	-	-	-	1	24	-	-	-	-
福井県	-	-	-	-	-	1	-	-	-	-	-	-	-	20	-	-	-	-
山梨県	-	1	-	-	-	-	-	-	-	-	-	-	-	18	-	-	-	-
長野県	-	-	-	-	-	-	-	-	-	-	-	-	-	51	-	-	-	-
岐阜県	-	-	-	-	-	-	-	-	-	-	-	-	1	47	-	-	-	-
静岡県	-	1	-	-	-	-	-	-	-	-	-	-	2	96	-	1	-	-
愛知県	-	2	-	-	-	-	-	-	-	-	-	1	1	161	-	1	-	-
三重県	-	-	-	-	-	-	-	-	-	-	-	-	-	38	-	-	-	-
滋賀県	-	-	-	-	-	-	-	-	-	-	-	-	-	33	-	-	-	-
京都府	-	1	-	-	-	-	-	-	-	-	-	-	1	45	-	-	-	-
大阪府	-	7	-	-	-	1	-	-	-	-	-	-	3	133	-	1	-	-
兵庫県	-	1	-	-	-	2	-	-	-	-	-	-	2	88	-	2	-	-
奈良県	-	-	-	-	-	-	-	-	-	-	-	-	-	19	-	-	-	-
和歌山県	-	-	-	-	-	-	-	-	-	-	-	-	-	17	-	-	-	-
鳥取県	-	-	-	-	-	-	-	-	-	-	-	-	-	18	-	1	-	-
島根県	-	-	-	-	-	-	-	-	-	-	-	-	-	14	-	-	-	-
岡山県	-	-	-	-	-	-	-	-	-	-	-	-	-	82	-	-	-	-
広島県	-	-	-	-	-	-	-	-	-	-	-	-	-	98	-	1	-	-
山口県	-	-	-	-	-	-	-	-	-	-	-	-	-	16	-	-	-	-
徳島県	-	-	-	-	-	-	-	-	-	-	-	-	-	14	-	-	-	-
香川県	-	-	-	-	-	-	-	-	-	-	-	-	-	18	-	-	-	-
愛媛県	-	1	-	-	-	-	-	-	-	-	-	-	-	20	-	-	-	-
高知県	-	-	-	-	-	-	-	-	-	-	-	-	-	9	-	-	-	-
福岡県	-	1	-	-	-	-	-	-	-	-	-	-	1	54	-	-	-	-
佐賀県	-	1	-	-	-	-	-	-	-	-	-	-	-	10	-	-	-	-
長崎県	-	3	-	-	-	-	-	-	-	-	-	-	-	18	-	-	-	-
熊本県	-	-	-	-	-	-	-	-	-	-	-	-	-	27	-	-	-	-
大分県	-	-	-	-	-	1	-	-	-	-	-	-	-	18	-	-	-	-
宮崎県	-	-	-	-	-	-	-	-	-	-	-	-	-	7	-	2	-	-
鹿児島県	-	-	-	-	-	-	-	-	-	-	-	-	-	8	-	-	-	-
沖縄県	-	1	-	-	-	-	-	-	-	-	-	-	-	22	-	14	-	-

*E型肝炎及びA型肝炎を除く。

**2014年9月19日より届出対象疾患となりました。

***急性灰白髄炎を除く。2018年5月1日より届出対象疾患となりました。

****ウエストナイル脳炎、西部ウマ脳炎、ダニ媒介脳炎、東部ウマ脳炎、日本脳炎、ベネズエラウマ脳炎及びリフトバレー熱を除く。

報告数・累積報告数, 疾病・都道府県別

2018年52週

	アメルバ赤痢		ウイルス性肝炎*		カリバネム耐性 腸内細菌科細菌感染症**		急性弛緩性 麻痺***		急性脳炎****		クリプト スポリジウム症		クロイツフェルト ・ヤコブ病		劇症型溶血性 レンサ球菌感染症		後天性免疫不全 症候群	
	報告数	累積	報告数	累積	報告数	累積	報告数	累積	報告数	累積	報告数	累積	報告数	累積	報告数	累積	報告数	累積
総 数	14	838	3	269	38	2253	1	139	14	657	-	25	3	219	11	687	12	1292
北海道	-	19	-	13	-	47	-	2	2	15	-	7	-	16	-	18	-	29
青森県	-	4	-	-	-	26	-	1	-	3	-	9	-	3	-	5	-	4
岩手県	-	8	-	-	-	4	-	-	-	2	-	-	-	2	-	7	-	2
宮城県	-	12	1	5	1	25	-	1	-	-	-	1	-	4	-	11	-	11
秋田県	-	2	-	2	-	10	-	-	-	6	-	-	-	1	-	5	-	-
山形県	-	5	-	2	1	9	-	-	-	1	-	1	-	4	-	4	-	3
福島県	1	13	-	-	1	55	-	1	-	8	-	-	-	4	1	17	-	6
茨城県	-	17	-	3	-	35	-	4	1	24	-	-	-	2	-	9	1	17
栃木県	-	7	-	3	-	26	-	2	-	9	-	-	-	2	-	12	-	15
群馬県	1	8	-	8	1	26	-	1	-	10	-	-	1	11	-	12	-	11
埼玉県	1	43	1	10	3	94	-	6	-	37	-	-	-	6	1	30	-	31
千葉県	2	43	-	15	2	97	-	6	1	77	-	-	-	7	1	38	1	51
東京都	-	160	1	69	6	231	-	8	2	62	-	3	-	25	1	85	3	421
神奈川県	3	76	-	16	4	232	1	8	1	36	-	-	-	18	1	56	1	75
新潟県	-	17	-	11	2	34	-	3	-	15	-	-	-	5	-	7	-	5
富山県	1	3	-	-	1	19	-	1	1	7	-	-	-	-	-	20	-	1
石川県	-	5	-	4	-	34	-	1	-	1	-	-	-	2	-	4	-	4
福井県	-	3	-	-	-	12	-	5	-	5	-	-	-	3	-	3	-	2
山梨県	-	6	-	1	-	4	-	-	-	8	-	-	-	3	-	2	-	-
長野県	-	17	-	2	1	36	-	1	-	12	-	-	-	5	1	10	-	12
岐阜県	1	23	-	2	-	19	-	13	-	8	-	1	-	-	2	11	-	23
静岡県	-	14	-	1	1	42	-	3	-	21	-	-	-	6	1	31	-	28
愛知県	-	45	-	7	2	153	-	11	1	37	-	-	-	3	-	44	1	96
三重県	-	9	-	2	-	45	-	2	-	10	-	-	-	1	-	7	-	14
滋賀県	-	5	-	1	-	11	-	1	-	4	-	-	-	6	1	10	-	10
京都府	-	22	-	5	-	52	-	4	-	10	-	-	-	7	-	9	-	20
大阪府	1	79	-	14	2	196	-	6	2	29	-	-	2	13	-	34	1	153
兵庫県	-	29	-	14	2	82	-	9	1	33	-	1	-	10	1	39	2	26
奈良県	-	9	-	1	1	46	-	1	1	7	-	-	-	2	-	15	-	6
和歌山県	-	2	-	2	1	20	-	-	-	6	-	-	-	1	-	3	-	3
鳥取県	-	6	-	-	-	8	-	-	-	3	-	-	-	3	-	7	-	2
島根県	-	3	-	-	1	21	-	-	-	2	-	-	-	-	-	6	-	1
岡山県	-	15	-	5	-	26	-	3	-	6	-	-	-	2	-	14	-	18
広島県	-	19	-	9	2	73	-	2	-	12	-	-	-	11	-	7	1	18
山口県	-	4	-	-	-	30	-	3	-	15	-	-	-	3	-	7	-	6
徳島県	-	3	-	2	-	8	-	1	-	4	-	-	-	2	-	3	-	9
香川県	-	3	-	2	-	21	-	-	-	2	-	-	-	-	-	9	-	3
愛媛県	-	4	-	1	-	7	-	3	-	1	-	-	-	3	-	6	-	7
高知県	-	3	-	1	-	21	-	1	-	-	-	-	-	1	-	5	-	8
福岡県	2	33	-	9	1	149	-	10	1	35	-	-	-	7	-	21	-	70
佐賀県	-	4	-	1	-	15	-	-	-	-	-	-	-	4	-	2	-	8
長崎県	-	3	-	4	1	59	-	-	-	3	-	-	-	5	-	11	1	5
熊本県	-	12	-	3	-	24	-	2	-	1	-	-	-	1	-	9	-	10
大分県	-	5	-	2	1	7	-	1	-	17	-	-	-	-	-	2	-	14
宮崎県	1	2	-	7	-	14	-	5	-	7	-	-	-	2	-	4	-	7
鹿児島県	-	7	-	5	-	25	-	3	-	25	-	2	-	3	-	3	-	8
沖縄県	-	7	-	5	-	23	-	4	-	21	-	-	-	-	-	13	-	19

*2013年4月1日より届出対象疾患となりました。
 **2014年9月19日より届出対象疾患となりました。

報告数・累積報告数, 疾病・都道府県別

2018年52週

	ジアルジア症		侵襲性インフルエンザ菌感染症*		侵襲性髄膜炎菌感染症*		侵襲性肺炎球菌感染症*		水痘** (入院例に限る)		先天性風しん症候群		梅毒		播種性 クリプトコックス症**		破傷風	
	報告数	累積	報告数	累積	報告数	累積	報告数	累積	報告数	累積	報告数	累積	報告数	累積	報告数	累積	報告数	累積
総数	1	68	10	483	2	37	54	3299	12	461	-	-	64	6923	2	178	3	130
北海道	-	3	1	23	-	1	1	107	1	18	-	-	2	132	-	4	-	12
青森県	-	-	-	1	-	-	-	16	-	5	-	-	2	39	-	1	-	-
岩手県	-	-	-	2	-	-	-	16	-	4	-	-	-	29	-	-	-	1
宮城県	-	1	-	6	-	-	-	54	1	7	-	-	-	91	-	-	-	6
秋田県	-	1	-	7	-	-	-	18	-	7	-	-	-	16	-	1	-	-
山形県	-	1	-	5	-	1	-	32	-	4	-	-	-	12	-	2	-	2
福島県	-	-	1	7	-	-	-	23	1	6	-	-	2	104	-	3	-	2
茨城県	-	6	-	5	-	-	2	54	-	6	-	-	1	121	-	1	-	2
栃木県	-	-	-	5	-	-	1	36	-	4	-	-	-	49	-	4	-	5
群馬県	-	-	-	6	-	-	-	40	-	1	-	-	-	87	1	2	-	3
埼玉県	-	2	-	23	-	1	2	138	-	13	-	-	4	234	-	3	1	3
千葉県	-	1	4	22	1	2	2	162	2	27	-	-	1	161	-	9	-	6
東京都	-	19	-	40	-	6	6	395	2	60	-	-	11	1759	-	18	-	8
神奈川県	-	6	-	35	-	1	4	225	-	53	-	-	1	350	1	11	-	5
新潟県	-	1	-	14	-	-	-	75	-	6	-	-	2	65	-	3	-	2
富山県	-	-	-	9	-	-	1	39	-	8	-	-	1	15	-	3	-	-
石川県	-	-	-	3	-	-	-	27	-	5	-	-	2	20	-	2	-	1
福井県	-	-	-	-	-	-	2	23	1	5	-	-	-	19	-	3	-	-
山梨県	-	-	-	2	-	1	-	13	-	7	-	-	1	16	-	-	-	2
長野県	-	-	-	6	-	-	1	61	-	4	-	-	1	41	-	3	-	3
岐阜県	-	3	-	8	-	-	1	44	-	7	-	-	2	77	-	4	-	2
静岡県	-	-	-	10	-	-	3	99	-	6	-	-	-	82	-	8	-	1
愛知県	-	3	1	33	-	4	8	210	1	27	-	-	5	447	-	17	-	5
三重県	-	-	-	7	-	1	2	47	-	4	-	-	-	62	-	3	-	-
滋賀県	-	-	-	7	-	-	-	41	-	5	-	-	-	23	-	2	-	-
京都府	-	-	-	8	-	2	2	106	-	8	-	-	2	101	-	4	1	2
大阪府	-	6	2	70	-	4	4	277	1	32	-	-	11	1186	-	6	-	2
兵庫県	-	4	-	20	-	6	4	228	1	20	-	-	3	265	-	10	-	3
奈良県	-	-	-	4	1	1	1	27	-	5	-	-	-	51	-	2	-	1
和歌山県	-	-	-	4	-	-	-	13	-	2	-	-	-	31	-	3	-	2
鳥取県	-	-	-	3	-	-	-	13	-	2	-	-	-	27	-	2	-	5
島根県	-	-	-	1	-	-	-	34	-	1	-	-	-	14	-	1	-	3
岡山県	-	1	-	2	-	1	-	43	-	3	-	-	-	158	-	2	-	2
広島県	-	-	-	5	-	-	5	34	-	10	-	-	1	176	-	3	-	5
山口県	-	-	-	2	-	-	-	41	-	5	-	-	-	62	-	3	-	3
徳島県	-	-	-	1	-	-	-	9	-	6	-	-	1	29	-	2	-	4
香川県	-	1	-	4	-	-	-	32	-	1	-	-	-	30	-	5	-	2
愛媛県	-	-	-	-	-	1	-	16	-	2	-	-	-	74	-	1	-	-
高知県	-	1	-	7	-	-	-	13	-	3	-	-	-	18	-	4	-	-
福岡県	1	5	-	15	-	1	2	161	-	32	-	-	4	316	-	8	1	6
佐賀県	-	-	-	-	-	-	-	20	-	5	-	-	-	17	-	2	-	3
長崎県	-	1	-	5	-	-	-	29	-	8	-	-	-	42	-	3	-	2
熊本県	-	1	-	4	-	-	-	43	-	6	-	-	2	107	-	2	-	1
大分県	-	-	-	-	-	-	-	23	-	2	-	-	1	36	-	1	-	2
宮崎県	-	-	-	3	-	-	-	24	-	2	-	-	-	10	-	5	-	4
鹿児島県	-	-	1	8	-	2	-	33	-	3	-	-	1	50	-	1	-	7
沖縄県	-	1	-	31	-	1	-	85	1	4	-	-	-	72	-	1	-	-

*2018年1月1日より届出対象疾患となりました。
 **2014年9月19日より届出対象疾患となりました。

報告数・累積報告数, 疾病・都道府県別

2018年52週

	バンコマイシン耐性 黄色ブドウ球菌感染症		バンコマイシン耐性 腸球菌感染症		百日咳*		風しん		麻しん		薬剤耐性アシネト バクテラ-感染症**	
	報告数	累積	報告数	累積	報告数	累積	報告数	累積	報告数	累積	報告数	累積
総 数	-	-	2	79	234	11947	84	2917	6	282	1	24
北海道	-	-	-	3	2	255	-	29	-	1	-	2
青森県	-	-	-	5	-	85	-	-	-	-	-	-
岩手県	-	-	-	1	-	53	-	1	-	-	-	-
宮城県	-	-	-	-	-	34	2	12	-	-	-	-
秋田県	-	-	-	-	6	130	-	5	-	-	-	-
山形県	-	-	-	1	2	142	-	13	-	-	-	-
福島県	-	-	-	-	9	140	-	9	-	10	-	-
茨城県	-	-	-	-	6	176	15	73	-	3	-	-
栃木県	-	-	-	-	2	74	-	9	-	-	-	-
群馬県	-	-	-	4	3	92	-	22	-	-	-	-
埼玉県	-	-	1	5	18	719	8	191	-	16	1	8
千葉県	-	-	-	3	8	564	7	383	-	26	-	-
東京都	-	-	-	7	41	2429	14	945	-	21	-	4
神奈川県	-	-	-	4	15	755	8	402	2	8	-	2
新潟県	-	-	-	-	2	244	1	12	-	-	-	-
富山県	-	-	-	-	-	23	-	11	-	-	-	-
石川県	-	-	-	-	2	99	1	19	-	-	-	-
福井県	-	-	-	-	1	106	1	10	-	1	-	-
山梨県	-	-	-	-	3	149	-	13	-	2	-	1
長野県	-	-	-	-	2	83	1	20	-	1	-	-
岐阜県	-	-	-	-	1	91	-	10	-	1	-	-
静岡県	-	-	-	-	6	242	2	40	-	4	-	3
愛知県	-	-	-	2	10	425	-	119	-	37	-	-
三重県	-	-	-	-	17	167	1	24	-	3	-	-
滋賀県	-	-	-	2	6	140	-	12	-	1	-	-
京都府	-	-	-	-	9	164	3	24	-	2	-	-
大阪府	-	-	-	24	17	1054	4	120	3	19	-	-
兵庫県	-	-	-	3	10	560	4	51	-	2	-	-
奈良県	-	-	1	7	-	56	1	10	-	-	-	-
和歌山県	-	-	-	-	1	99	1	9	-	-	-	-
鳥取県	-	-	-	-	-	61	-	2	-	-	-	-
島根県	-	-	-	-	1	41	-	1	-	-	-	-
岡山県	-	-	-	-	4	187	-	28	-	-	-	-
広島県	-	-	-	1	1	268	1	28	-	-	-	1
山口県	-	-	-	1	1	187	2	22	-	1	-	-
徳島県	-	-	-	-	2	31	-	3	1	1	-	-
香川県	-	-	-	-	3	483	-	11	-	-	-	-
愛媛県	-	-	-	-	1	150	1	7	-	-	-	1
高知県	-	-	-	1	1	173	-	3	-	-	-	-
福岡県	-	-	-	-	8	286	5	167	-	20	-	-
佐賀県	-	-	-	-	1	140	1	17	-	-	-	-
長崎県	-	-	-	-	-	17	-	1	-	-	-	-
熊本県	-	-	-	-	-	47	-	12	-	1	-	-
大分県	-	-	-	3	-	22	-	-	-	-	-	-
宮崎県	-	-	-	-	6	318	-	3	-	-	-	-
鹿児島県	-	-	-	-	6	150	-	3	-	-	-	1
沖縄県	-	-	-	2	-	36	-	11	-	101	-	1

注) 百日咳は2018年1月1日より全数把握対象疾患に変更となりました。

*鳥インフルエンザ及び新型インフルエンザ等感染症を除く。

**2018年第9週より定点当たり報告数の表示が開始されました。

報告数・定点当たり報告数, 疾病・都道府県別

2018年52週

	インフルエンザ*		RSウイルス感染症**		咽頭結膜熱		A群溶血性レンサ球菌咽頭炎		感染性胃腸炎		水痘		手足口病		伝染性紅斑		突発性発しん	
	報告数	定点当り	報告数	定点当り	報告数	定点当り	報告数	定点当り	報告数	定点当り	報告数	定点当り	報告数	定点当り	報告数	定点当り	報告数	定点当り
総数	54517	11.17	1720	0.55	1777	0.57	6854	2.20	23624	7.58	1697	0.54	987	0.32	2168	0.70	972	0.31
北海道	7152	32.07	284	2.03	85	0.61	640	4.57	317	2.26	81	0.58	21	0.15	39	0.28	25	0.18
青森県	220	3.38	19	0.45	19	0.45	37	0.88	156	3.71	24	0.57	7	0.17	17	0.40	11	0.26
岩手県	310	4.84	25	0.64	47	1.21	104	2.67	127	3.26	38	0.97	46	1.18	62	1.59	11	0.28
宮城県	327	3.44	46	0.78	25	0.42	207	3.51	277	4.69	43	0.73	26	0.44	269	4.56	17	0.29
秋田県	415	7.69	6	0.17	24	0.69	38	1.09	81	2.31	21	0.60	3	0.09	40	1.14	8	0.23
山形県	273	5.93	17	0.57	15	0.50	84	2.80	195	6.50	24	0.80	5	0.17	52	1.73	11	0.37
福島県	365	4.40	56	1.12	37	0.74	152	3.04	314	6.28	41	0.82	30	0.60	47	0.94	23	0.46
茨城県	1019	8.49	40	0.53	53	0.71	156	2.08	511	6.81	42	0.56	15	0.20	21	0.28	24	0.32
栃木県	432	5.68	50	1.04	36	0.75	120	2.50	283	5.90	19	0.40	31	0.65	32	0.67	17	0.35
群馬県	661	7.69	21	0.40	45	0.87	83	1.60	450	8.65	22	0.42	10	0.19	15	0.29	26	0.50
埼玉県	2506	10.02	52	0.33	53	0.33	421	2.63	1564	9.78	118	0.74	61	0.38	197	1.23	54	0.34
千葉県	1925	9.39	38	0.30	65	0.51	300	2.34	968	7.56	44	0.34	20	0.16	78	0.61	34	0.27
東京都	4507	11.53	46	0.19	73	0.30	537	2.17	2420	9.80	141	0.57	81	0.33	382	1.55	79	0.32
神奈川県	3632	11.21	56	0.28	64	0.32	359	1.79	1727	8.59	143	0.71	56	0.28	219	1.09	54	0.27
新潟県	522	5.80	61	1.07	89	1.56	233	4.09	210	3.68	43	0.75	7	0.12	118	2.07	22	0.39
富山県	354	7.38	34	1.17	31	1.07	41	1.41	249	8.59	16	0.55	10	0.34	5	0.17	12	0.41
石川県	473	9.85	17	0.59	38	1.31	132	4.55	242	8.34	8	0.28	6	0.21	33	1.14	4	0.14
福井県	299	8.54	15	0.68	28	1.27	50	2.27	383	17.41	21	0.95	3	0.14	4	0.18	3	0.14
山梨県	304	7.41	2	0.08	3	0.13	39	1.63	133	5.54	4	0.17	8	0.33	31	1.29	2	0.08
長野県	1112	12.78	36	0.67	27	0.50	85	1.57	411	7.61	23	0.43	14	0.26	28	0.52	19	0.35
岐阜県	1769	20.33	20	0.38	25	0.47	58	1.09	357	6.74	6	0.11	7	0.13	19	0.36	9	0.17
静岡県	1283	9.23	12	0.13	31	0.35	178	2.00	687	7.72	17	0.19	19	0.21	47	0.53	26	0.29
愛知県	5937	30.45	58	0.32	61	0.34	241	1.32	1180	6.48	77	0.42	26	0.14	38	0.21	39	0.21
三重県	985	13.68	36	0.80	22	0.49	105	2.33	520	11.56	26	0.58	10	0.22	6	0.13	20	0.44
滋賀県	519	9.98	14	0.45	8	0.26	41	1.32	144	4.65	15	0.48	8	0.26	2	0.06	4	0.13
京都府	933	7.52	26	0.34	40	0.53	121	1.59	463	6.09	32	0.42	20	0.26	34	0.45	14	0.18
大阪府	3337	11.01	140	0.70	166	0.83	388	1.95	1403	7.05	99	0.50	81	0.41	77	0.39	59	0.30
兵庫県	1906	9.68	66	0.52	57	0.45	148	1.17	1041	8.20	56	0.44	33	0.26	38	0.30	23	0.18
奈良県	531	9.65	22	0.65	15	0.44	66	1.94	209	6.15	13	0.38	10	0.29	7	0.21	13	0.38
和歌山県	363	7.41	13	0.43	10	0.33	27	0.90	155	5.17	9	0.30	19	0.63	12	0.40	11	0.37
鳥取県	138	4.76	5	0.26	3	0.16	77	4.05	116	6.11	8	0.42	17	0.89	-	-	6	0.32
島根県	146	3.84	20	0.87	10	0.43	56	2.43	187	8.13	20	0.87	19	0.83	-	-	6	0.26
岡山県	476	5.67	21	0.39	12	0.22	86	1.59	672	12.44	38	0.70	5	0.09	5	0.09	8	0.15
広島県	427	3.81	49	0.68	32	0.44	130	1.81	730	10.14	35	0.49	7	0.10	15	0.21	16	0.22
山口県	286	4.27	54	1.15	19	0.40	133	2.83	308	6.55	16	0.34	14	0.30	17	0.36	22	0.47
徳島県	173	4.68	16	0.70	7	0.30	22	0.96	254	11.04	6	0.26	3	0.13	7	0.30	4	0.17
香川県	364	7.74	13	0.46	30	1.07	70	2.50	303	10.82	8	0.29	-	-	8	0.29	8	0.29
愛媛県	332	5.44	29	0.78	38	1.03	85	2.30	403	10.89	24	0.65	8	0.22	3	0.08	16	0.43
高知県	539	11.23	10	0.33	5	0.17	62	2.07	150	5.00	8	0.27	4	0.13	12	0.40	6	0.20
福岡県	2691	13.59	85	0.71	127	1.06	365	3.04	949	7.91	101	0.84	106	0.88	58	0.48	74	0.62
佐賀県	311	7.97	5	0.22	9	0.39	28	1.22	123	5.35	5	0.22	18	0.78	4	0.17	9	0.39
長崎県	733	10.47	9	0.20	20	0.45	103	2.34	284	6.45	18	0.41	25	0.57	9	0.20	14	0.32
熊本県	1162	14.53	27	0.54	16	0.32	88	1.76	528	10.56	18	0.36	26	0.52	7	0.14	26	0.52
大分県	563	9.71	20	0.56	44	1.22	68	1.89	606	16.83	29	0.81	5	0.14	1	0.03	22	0.61
宮崎県	345	5.85	13	0.36	38	1.06	110	3.06	362	10.06	30	0.83	13	0.36	17	0.47	29	0.81
鹿児島県	904	9.83	13	0.24	71	1.31	119	2.20	370	6.85	35	0.65	8	0.15	10	0.19	17	0.31
沖縄県	556	9.59	3	0.09	4	0.12	61	1.79	102	3.00	32	0.94	16	0.47	26	0.76	15	0.44

*髄膜炎菌、肺炎球菌、インフルエンザ菌を原因として同定された場合を除く。
 **オウム病を除く。
 ***病原体がロタウイルスであるものに限る。2013年10月14日より届出対象疾患となりました。

報告数・定点当り報告数, 疾病・都道府県別

2018年52週

	ヘルパンギーナ		流行性耳下腺炎		急性出血性結膜炎		流行性角結膜炎		細菌性髄膜炎*		無菌性髄膜炎		マイコプラズマ肺炎		クラミジア肺炎**		感染性胃腸炎(ロタウイルス)***	
	報告数	定点当り	報告数	定点当り	報告数	定点当り	報告数	定点当り	報告数	定点当り	報告数	定点当り	報告数	定点当り	報告数	定点当り	報告数	定点当り
総数	117	0.04	308	0.10	14	0.02	551	0.81	11	0.02	10	0.02	156	0.33	1	0.00	25	0.05
北海道	4	0.03	2	0.01	-	-	12	0.43	2	0.09	-	-	23	1.00	-	-	2	0.09
青森県	1	0.02	9	0.21	-	-	1	0.09	1	0.17	-	-	1	0.17	-	-	1	0.17
岩手県	3	0.08	32	0.82	-	-	6	0.43	-	-	-	-	6	0.32	-	-	1	0.05
宮城県	2	0.03	2	0.03	-	-	3	0.25	-	-	-	-	5	0.42	-	-	-	-
秋田県	1	0.03	-	-	-	-	4	0.57	-	-	-	-	16	2.00	-	-	-	-
山形県	2	0.07	-	-	-	-	11	1.38	-	-	-	-	5	0.50	-	-	-	-
福島県	-	-	4	0.08	-	-	30	2.31	-	-	1	0.14	-	-	-	-	-	-
茨城県	8	0.11	5	0.07	-	-	23	1.35	-	-	-	-	15	1.15	-	-	1	0.08
栃木県	2	0.04	2	0.04	-	-	17	1.42	-	-	-	-	2	0.29	-	-	-	-
群馬県	4	0.08	2	0.04	-	-	24	1.60	-	-	-	-	4	0.44	-	-	-	-
埼玉県	-	-	9	0.06	5	0.13	23	0.59	-	-	1	0.09	3	0.27	-	-	-	-
千葉県	2	0.02	2	0.02	-	-	18	0.55	-	-	2	0.22	1	0.11	-	-	1	0.11
東京都	5	0.02	12	0.05	-	-	16	0.50	-	-	1	0.04	6	0.25	-	-	-	-
神奈川県	2	0.01	17	0.08	2	0.04	85	1.81	-	-	-	-	1	0.10	-	-	-	-
新潟県	4	0.07	12	0.21	-	-	6	0.60	1	0.08	-	-	10	0.77	-	-	-	-
富山県	2	0.07	-	-	-	-	4	0.57	-	-	-	-	1	0.20	-	-	-	-
石川県	-	-	-	-	-	-	4	0.57	-	-	-	-	8	1.60	-	-	-	-
福井県	-	-	3	0.14	-	-	5	1.67	1	0.17	1	0.17	-	-	-	-	-	-
山梨県	-	-	3	0.13	1	0.11	7	0.78	-	-	-	-	3	0.30	-	-	-	-
長野県	5	0.09	9	0.17	-	-	7	0.64	1	0.09	1	0.09	-	-	-	-	-	-
岐阜県	1	0.02	1	0.02	-	-	6	0.55	-	-	-	-	-	-	-	-	-	-
静岡県	1	0.01	16	0.18	-	-	18	0.82	1	0.10	-	-	2	0.20	-	-	-	-
愛知県	5	0.03	9	0.05	-	-	21	0.60	1	0.07	-	-	6	0.40	-	-	2	0.13
三重県	1	0.02	1	0.02	-	-	2	0.18	1	0.11	1	0.11	1	0.11	-	-	-	-
滋賀県	2	0.06	4	0.13	-	-	1	0.13	-	-	-	-	-	-	-	-	1	0.14
京都府	3	0.04	4	0.05	-	-	2	0.11	-	-	-	-	3	0.43	-	-	-	-
大阪府	11	0.06	8	0.04	1	0.02	21	0.40	1	0.06	-	-	4	0.24	-	-	11	0.65
兵庫県	4	0.03	5	0.04	2	0.06	18	0.53	-	-	-	-	2	0.14	-	-	2	0.14
奈良県	2	0.06	2	0.06	-	-	11	1.10	-	-	-	-	1	0.17	-	-	-	-
和歌山県	-	-	-	-	-	-	2	0.50	-	-	-	-	1	0.09	-	-	-	-
鳥取県	1	0.05	2	0.11	-	-	10	2.00	-	-	1	0.20	1	0.20	-	-	-	-
島根県	3	0.13	2	0.09	-	-	1	0.33	-	-	-	-	1	0.13	-	-	-	-
岡山県	2	0.04	13	0.24	-	-	9	0.75	-	-	-	-	-	-	-	-	-	-
広島県	3	0.04	9	0.13	1	0.05	9	0.47	-	-	-	-	2	0.10	-	-	1	0.05
山口県	3	0.06	4	0.09	-	-	6	0.67	-	-	-	-	3	0.33	-	-	-	-
徳島県	-	-	-	-	-	-	-	-	-	-	-	-	-	-	-	-	-	-
香川県	3	0.11	5	0.18	-	-	4	0.80	-	-	-	-	2	0.40	-	-	-	-
愛媛県	6	0.16	3	0.08	-	-	31	3.88	-	-	-	-	3	0.50	-	-	1	0.17
高知県	-	-	-	-	-	-	2	0.67	-	-	-	-	2	0.25	-	-	1	0.13
福岡県	3	0.03	22	0.18	-	-	16	0.62	-	-	-	-	7	0.47	-	-	-	-
佐賀県	2	0.09	1	0.04	-	-	2	0.50	-	-	-	-	1	0.17	-	-	-	-
長崎県	-	-	1	0.02	2	0.25	7	0.88	1	0.08	-	-	-	-	-	-	-	-
熊本県	3	0.06	13	0.26	-	-	13	1.44	-	-	-	-	-	-	-	-	-	-
大分県	1	0.03	45	1.25	-	-	3	0.60	-	-	-	-	1	0.09	-	-	-	-
宮崎県	2	0.06	2	0.06	-	-	13	2.17	-	-	-	-	-	-	-	-	-	-
鹿児島県	6	0.11	10	0.19	-	-	11	1.57	-	-	-	-	2	0.17	-	-	-	-
沖縄県	2	0.06	1	0.03	-	-	6	0.67	-	-	1	0.14	1	0.14	1	0.14	-	-

報告数・疾病・都道府県別
 2018年52週

	インフルエンザ (入院患者)
	報告数
総 数	539
北海道	73
青森県	1
岩手県	9
宮城県	7
秋田県	6
山形県	21
福島県	5
茨城県	13
栃木県	8
群馬県	17
埼玉県	16
千葉県	24
東京都	32
神奈川県	10
新潟県	6
富山県	7
石川県	6
福井県	2
山梨県	3
長野県	5
岐阜県	11
静岡県	7
愛知県	54
三重県	19
滋賀県	2
京都府	4
大阪府	32
兵庫県	39
奈良県	3
和歌山県	7
鳥取県	4
島根県	1
岡山県	5
広島県	7
山口県	1
徳島県	-
香川県	-
愛媛県	5
高知県	8
福岡県	4
佐賀県	8
長崎県	7
熊本県	22
大分県	3
宮崎県	2
鹿児島県	4
沖縄県	9

獣医師が届出を行う感染症と対象動物

注)2017年第16週より報告数は頭数を示しています〔鳥インフルエンザ(H5N1又はH7N9)の鳥類を除く〕。

報告数・累積報告数, 疾病・都道府県別

2018年52週

	エボラ出血熱		マールブルグ病		ペスト		重症急性呼吸器症候群(SARS)						細菌性赤痢		ウエストナイル熱		エキノコックス症	
	サル		サル		プレーリードッグ	イタチアナグマ		タヌキ		ハクビシン		サル		鳥類		犬		
	報告数	累積	報告数	累積	報告数	累積	報告数	累積	報告数	累積	報告数	累積	報告数	累積	報告数	累積	報告数	累積
総 数	-	-	-	-	-	-	-	-	-	-	-	-	1	-	-	-	8	
北海道	-	-	-	-	-	-	-	-	-	-	-	-	-	-	-	-	5	
青森県	-	-	-	-	-	-	-	-	-	-	-	-	-	-	-	-	-	
岩手県	-	-	-	-	-	-	-	-	-	-	-	-	-	-	-	-	-	
宮城県	-	-	-	-	-	-	-	-	-	-	-	-	-	-	-	-	-	
秋田県	-	-	-	-	-	-	-	-	-	-	-	-	-	-	-	-	-	
山形県	-	-	-	-	-	-	-	-	-	-	-	-	-	-	-	-	-	
福島県	-	-	-	-	-	-	-	-	-	-	-	-	-	-	-	-	-	
茨城県	-	-	-	-	-	-	-	-	-	-	-	-	1	-	-	-	-	
栃木県	-	-	-	-	-	-	-	-	-	-	-	-	-	-	-	-	-	
群馬県	-	-	-	-	-	-	-	-	-	-	-	-	-	-	-	-	-	
埼玉県	-	-	-	-	-	-	-	-	-	-	-	-	-	-	-	-	-	
千葉県	-	-	-	-	-	-	-	-	-	-	-	-	-	-	-	-	-	
東京都	-	-	-	-	-	-	-	-	-	-	-	-	-	-	-	-	-	
神奈川県	-	-	-	-	-	-	-	-	-	-	-	-	-	-	-	-	-	
新潟県	-	-	-	-	-	-	-	-	-	-	-	-	-	-	-	-	-	
富山県	-	-	-	-	-	-	-	-	-	-	-	-	-	-	-	-	-	
石川県	-	-	-	-	-	-	-	-	-	-	-	-	-	-	-	-	-	
福井県	-	-	-	-	-	-	-	-	-	-	-	-	-	-	-	-	-	
山梨県	-	-	-	-	-	-	-	-	-	-	-	-	-	-	-	-	-	
長野県	-	-	-	-	-	-	-	-	-	-	-	-	-	-	-	-	-	
岐阜県	-	-	-	-	-	-	-	-	-	-	-	-	-	-	-	-	-	
静岡県	-	-	-	-	-	-	-	-	-	-	-	-	-	-	-	-	-	
愛知県	-	-	-	-	-	-	-	-	-	-	-	-	-	-	-	-	3	
三重県	-	-	-	-	-	-	-	-	-	-	-	-	-	-	-	-	-	
滋賀県	-	-	-	-	-	-	-	-	-	-	-	-	-	-	-	-	-	
京都府	-	-	-	-	-	-	-	-	-	-	-	-	-	-	-	-	-	
大阪府	-	-	-	-	-	-	-	-	-	-	-	-	-	-	-	-	-	
兵庫県	-	-	-	-	-	-	-	-	-	-	-	-	-	-	-	-	-	
奈良県	-	-	-	-	-	-	-	-	-	-	-	-	-	-	-	-	-	
和歌山県	-	-	-	-	-	-	-	-	-	-	-	-	-	-	-	-	-	
鳥取県	-	-	-	-	-	-	-	-	-	-	-	-	-	-	-	-	-	
島根県	-	-	-	-	-	-	-	-	-	-	-	-	-	-	-	-	-	
岡山県	-	-	-	-	-	-	-	-	-	-	-	-	-	-	-	-	-	
広島県	-	-	-	-	-	-	-	-	-	-	-	-	-	-	-	-	-	
山口県	-	-	-	-	-	-	-	-	-	-	-	-	-	-	-	-	-	
徳島県	-	-	-	-	-	-	-	-	-	-	-	-	-	-	-	-	-	
香川県	-	-	-	-	-	-	-	-	-	-	-	-	-	-	-	-	-	
愛媛県	-	-	-	-	-	-	-	-	-	-	-	-	-	-	-	-	-	
高知県	-	-	-	-	-	-	-	-	-	-	-	-	-	-	-	-	-	
福岡県	-	-	-	-	-	-	-	-	-	-	-	-	-	-	-	-	-	
佐賀県	-	-	-	-	-	-	-	-	-	-	-	-	-	-	-	-	-	
長崎県	-	-	-	-	-	-	-	-	-	-	-	-	-	-	-	-	-	
熊本県	-	-	-	-	-	-	-	-	-	-	-	-	-	-	-	-	-	
大分県	-	-	-	-	-	-	-	-	-	-	-	-	-	-	-	-	-	
宮崎県	-	-	-	-	-	-	-	-	-	-	-	-	-	-	-	-	-	
鹿児島県	-	-	-	-	-	-	-	-	-	-	-	-	-	-	-	-	-	
沖縄県	-	-	-	-	-	-	-	-	-	-	-	-	-	-	-	-	-	

報告数・累積報告数、疾病・都道府県別 2018年52週

	結核		鳥インフルエンザ(H5N1又はH7N9)		中東呼吸器症候群(MERS)	
	サル		鳥類		ヒトコブラクダ	
	報告数	累積	報告数	累積	報告数	累積
総数	-	2	-	-	-	-
北海道	-	-	-	-	-	-
青森県	-	-	-	-	-	-
岩手県	-	-	-	-	-	-
宮城県	-	-	-	-	-	-
秋田県	-	-	-	-	-	-
山形県	-	-	-	-	-	-
福島県	-	-	-	-	-	-
茨城県	-	2	-	-	-	-
栃木県	-	-	-	-	-	-
群馬県	-	-	-	-	-	-
埼玉県	-	-	-	-	-	-
千葉県	-	-	-	-	-	-
東京都	-	-	-	-	-	-
神奈川県	-	-	-	-	-	-
新潟県	-	-	-	-	-	-
富山県	-	-	-	-	-	-
石川県	-	-	-	-	-	-
福井県	-	-	-	-	-	-
山梨県	-	-	-	-	-	-
長野県	-	-	-	-	-	-
岐阜県	-	-	-	-	-	-
静岡県	-	-	-	-	-	-
愛知県	-	-	-	-	-	-
三重県	-	-	-	-	-	-
滋賀県	-	-	-	-	-	-
京都府	-	-	-	-	-	-
大阪府	-	-	-	-	-	-
兵庫県	-	-	-	-	-	-
奈良県	-	-	-	-	-	-
和歌山県	-	-	-	-	-	-
鳥取県	-	-	-	-	-	-
島根県	-	-	-	-	-	-
岡山県	-	-	-	-	-	-
広島県	-	-	-	-	-	-
山口県	-	-	-	-	-	-
徳島県	-	-	-	-	-	-
香川県	-	-	-	-	-	-
愛媛県	-	-	-	-	-	-
高知県	-	-	-	-	-	-
福岡県	-	-	-	-	-	-
佐賀県	-	-	-	-	-	-
長崎県	-	-	-	-	-	-
熊本県	-	-	-	-	-	-
大分県	-	-	-	-	-	-
宮崎県	-	-	-	-	-	-
鹿児島県	-	-	-	-	-	-
沖縄県	-	-	-	-	-	-

感染症週報 第20巻 第52号 2019年1月21日発行
 発行：国立感染症研究所
 厚生労働省健康局結核感染症課
 事務局：国立感染症研究所感染症疫学センター
 〒162-8640東京都新宿区戸山1-23-1
 TEL：03-5285-1111
 FAX：03-5285-1129
 URL：<https://www.niid.go.jp/niid/ja/from-idsc.html>
 <国立感染症研究所 感染症疫学センター>
<https://www.mhlw.go.jp/>
 <厚生労働省>
<https://www.forth.go.jp/>
 <旅行者のための海外感染症情報(厚生労働省検疫所)>

本週報は、感染症法に基づくものであり、全国の医療従事者、定点医療機関、保健所、保健所設置市、特別区、都道府県、地方衛生研究所、検疫所の皆様のご協力を得て、国立感染症研究所感染症疫学センターにおいて編集したものです。

また、本週報は速報性を重視しておりますので、今後調査などの結果に応じて、若干の変更が生じることがありますが、その場合には週報上にて訂正させていただきます。

「感染症の話」及び「読者のコーナー」の回答欄の内容に関する責は、それぞれの執筆者及び回答者に属しますが、内容に関するご質問、ご意見については事務局でお受けいたします。

なお、週報の内容について、学術的研究、あるいは公衆衛生活動にかかわる業務以外の目的においては、無断転載を禁じます。