

マークをクリックするとそのページを見ることができます



発生動向総覧
P.2-8

<第29週> 伝染性紅斑の定点当たり報告数は横ばいであったが、過去5年間の同時期と比較してやや多い / その他最新動向



注目すべき感染症
P.9-10

<手足口病>
第19週以降定点当たり報告数は継続して増加したが、第29週には定点当たり報告数は12.01となり、第28週と比較し微減した



感染症関連情報
P.11

病原体情報(速報記事) / 海外感染症情報 / その他



速報

<今週は該当記事はありません>



読者のコーナー

<今週は該当記事はありません>



グラフ総覧(第29週)
P.12-17



第29週のデータ
P.18-32



発生動向総覧

<第29週コメント> 7月24日集計分

◆全数報告の感染症

注意：これは当該週に診断された報告症例の集計です。しかし、迅速に情報還元するために期日を決めて集計を行いますので、当該週に診断された症例の報告が集計の期日以降に届くこともあります。それらについては一部を除いて発生動向総覧では扱いませんが、翌週あるいはそれ以降に、巻末の表の累積数に加えられることになります。

※感染経路、感染原因、感染地域については、確定あるいは推定として記載されていたものを示します。

1類感染症

報告なし

2類感染症

結核266例

3類感染症

細菌性赤痢3例 菌種：*S. flexneri* (B群)3例__感染地域：中国2例、国内・国外不明1例

腸管出血性大腸菌感染症145例(有症者104例、うちHUS 2例)

感染地域：国内128例、韓国1例、フランス1例、国内・国外不明15例

国内の感染地域：岐阜県25例、群馬県17例、東京都6例、京都府6例、栃木県5例、埼玉県5例、北海道4例、福井県4例、愛知県4例、大阪府4例、福岡県4例、佐賀県4例、秋田県3例、熊本県3例、宮城県2例、静岡県2例、滋賀県2例、兵庫県2例、大分県2例、宮崎県2例、茨城県1例、千葉県1例、神奈川県1例、新潟県1例、長野県1例、奈良県1例、鳥取県1例、広島県1例、徳島県1例、愛媛県1例、長崎県1例、鹿児島県1例、東京都/神奈川県1例、国内(都道府県不明)9例

年齢群：1歳(3例)、2歳(10例)、3歳(20例)、4歳(13例)、5歳(3例)、6歳(3例)、7歳(1例)、8歳(3例)、9歳(1例)、10代(11例)、20代(16例)、30代(19例)、40代(10例)、50代(4例)、60代(14例)、70代(11例)、80代(3例)

血清型・毒素型：O157 VT1・VT2(37例)、O157 VT2(20例)、O26 VT1(15例)、O111 VT1(14例)、O103 VT1(9例)、O121 VT2(3例)、O145 VT2(2例)、O91 VT1(1例)、O111 VT1・VT2(1例)、O157 VT1(1例)、その他・不明(42例)

累積報告数：1,460例(有症者1,028例、うちHUS 36例、死亡1例)

4類感染症

- E型肝炎18例 感染地域(感染源): 北海道3例(鹿肉1例、鹿レバー1例、豚肉1例)、岐阜県2例(肉1例、不明1例)、宮城県1例(豚肉)、群馬県1例(不明)、埼玉県1例(豚肉)、神奈川県1例(不明)、愛知県1例(不明)、京都府1例(不明)、佐賀県1例(不明)、国内(都道府県不明)4例(不明4例)、北海道/米国1例(不明)、国内・国外不明1例(不明)
- A型肝炎4例 感染地域: 千葉県1例、東京都1例、広島県1例、国内・国外不明1例
- 重症熱性血小板減少症候群3例 感染地域: 兵庫県1例、岡山県1例、山口県1例
年齢群: 80代(3例)
- チクングニア熱3例 感染地域: ミャンマー3例
- デング熱3例 感染地域: インドネシア1例、バングラデシュ1例、タイ/マレーシア/シンガポール1例
累積報告数: 176例(感染地域: 国外176例)
- 日本紅斑熱5例 感染地域: 兵庫県2例、島根県1例、徳島県1例、鹿児島県1例
- マラリア1例 熱帯熱__感染地域: ウガンダ
- ライム病1例 感染地域: 北海道
- レジオネラ症60例(肺炎型59例、ポンティアック型1例) 感染地域: 埼玉県5例、群馬県4例、神奈川県4例、福島県3例、千葉県3例、東京都3例、長野県3例、岡山県3例、愛知県2例、大阪府2例、宮城県1例、富山県1例、山梨県1例、静岡県1例、三重県1例、兵庫県1例、和歌山県1例、福岡県1例、熊本県1例、宮城県/三重県1例、国内(都道府県不明)4例、タイ1例、国内・国外不明13例
年齢群: 40代(5例)、50代(8例)、60代(18例)、70代(19例)、80代(9例)、90代以上(1例)
累積報告数: 1,066例

5類感染症

- アメーバ赤痢7例(腸管アメーバ症7例) 感染地域: 青森県1例、千葉県1例、東京都1例、兵庫県1例、鹿児島県1例、国内(都道府県不明)1例、国内・国外不明1例
感染経路: 性的接触1例(同性間)、その他・不明6例
- ウイルス性肝炎4例 B型3例__感染経路: 性的接触1例(異性間)、不明2例
C型1例__感染経路: 輸血・血液製剤

カルバペネム耐性腸内細菌科細菌感染症37例

菌検出検体: 血液12例、尿11例、喀痰9例、膿4例、腹水1例

菌種: *E. cloacae* 13例、*K. aerogenes* 13例、*K. pneumoniae* 2例、
その他・不明9例

感染経路: 以前からの保菌13例、医療器具関連4例、手術部位
4例、院内感染1例、以前から保菌/医療器具関連
1例、その他/不明14例

急性弛緩性麻痺4例 病原体不明4例__年齢群: 2歳(1例)、9歳(2例)、10代(1例)

急性脳炎9例 病原体不明9例__年齢群: 0歳(3例)、1歳(1例)、5歳(1例)、6歳
(1例)、10代(1例)、50代(2例)

クロイツフェルト・ヤコブ病3例

孤発性プリオン病古典型2例

ゲルストマン・ストロイスラー・シャインカー病1例

劇症型溶血性レンサ球菌感染症11例

年齢群: 0歳(1例)、30代(1例)、60代(2例)、70代(1例)、80代
(5例)、90代以上(1例)

後天性免疫不全症候群8例(AIDS 2例、無症候6例)

感染地域: 国内6例、国内・国外不明2例

感染経路: 性的接触6例(異性間3例、同性間3例)、静注薬物使
用1例、不明1例

侵襲性インフルエンザ菌感染症5例(菌検出検体: 血液5例)

年齢群: 1歳(2例)、60代(1例)、80代(2例. うち1例死亡)

侵襲性髄膜炎菌感染症2例(菌検出検体: 血液2例)

感染地域: 東京都1例、国内(都道府県不明)1例

年齢群: 10代(1例)、60代(1例)

侵襲性肺炎球菌感染症23例(菌検出検体: 血液22例、血液/髄液1例)

年齢群: 0歳(1例)、1歳(3例)、4歳(1例)、40代(1例)、50代
(2例)、60代(3例)、70代(6例)、80代(5例)、90代以上
(1例)

水痘(入院例に限る)6例(検査診断例4例、臨床診断例2例)

年齢群: 7歳(1例)、20代(1例)、30代(2例)、40代(2例)

梅毒53例(早期顕症I期13例、早期顕症II期20例、晩期顕症1例、先天梅毒1例、無症候
18例)

累積報告数: 3,651例

播種性クリプトコックス症2例

菌検出検体: 血液1例、髄液1例

感染地域: 新潟県1例、徳島県1例

年齢群: 70代(2例)

破傷風2例

年齢群: 60代(1例)、80代(1例. 死亡)

バンコマイシン耐性腸球菌感染症1例

遺伝子型: 不明__菌検出検体: 腹水

百日咳272例(うち、LAMP法等病原遺伝子検出185例)

年齢群：0歳(7例)、1歳(5例)、2歳(3例)、3歳(3例)、4歳(9例)、
5歳(5例)、6歳(10例)、7歳(38例)、8歳(27例)、9歳
(30例)、10代(88例)、20代(4例)、30代(11例)、40代
(20例)、50代(7例)、60代(3例)、70代(2例)

風しん22例〔風しん(検査診断例22例)〕

感染地域：東京都10例、千葉県3例、大阪府1例、国内(都道府
県不明)3例、中国1例、国内・国外不明4例

年齢群：15～19歳(1例)、20～24歳(3例)、25～29歳(5例)、
30～34歳(2例)、35～39歳(4例)、40代(4例)、50代
(3例)

累積報告数：2,004例〔風しん(検査診断例1,920例、臨床診断例
84例)〕

麻しん1例〔麻しん(検査診断例)〕

感染地域：ベトナム

年齢群：25～29歳

累積報告数：661例〔麻しん(検査診断例451例、臨床診断例40
例)、修飾麻しん170例〕

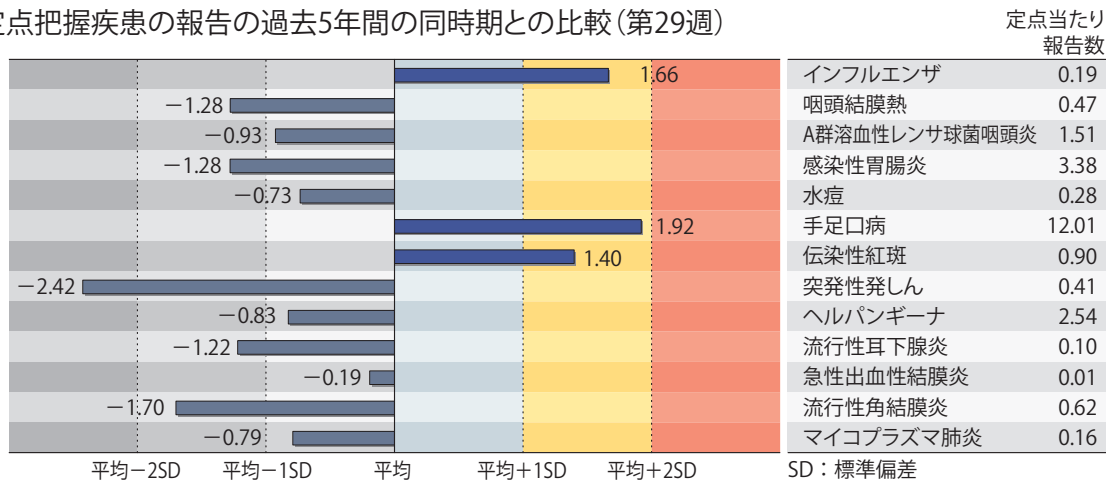
(補) 他に麻しん1例の報告があったが削除予定。また、2018年第29週から2019年第28週までに診断されたものの報告遅れとして、腸管出血性大腸菌感染症16例〔血清型・毒素型：O157 VT2(4例)、O26 VT1(3例)、O157 VT1・VT2(2例)、O121 VT2(2例)、O103 VT2(1例)、その他・不明(4例)〕、腸チフス1例(感染地域：国内・国外不明)、E型肝炎5例〔感染地域(感染源)：東京都2例(豚肉2例)、神奈川県2例(不明2例)、埼玉県1例(馬の生レバー)〕、A型肝炎1例(感染地域：国内・国外不明)、エキノコックス症1例(多包条虫__感染地域：北海道)、デング熱1例(感染地域：カンボジア)、日本紅斑熱6例(感染地域：三重県2例、長崎県2例、広島県1例、山口県1例)、レジオネラ症19例〔感染地域：長崎県2例、岩手県1例、群馬県1例、埼玉県1例、東京都1例、静岡県1例、愛知県1例、兵庫県1例、広島県1例、山口県1例、高知県1例、宮崎県1例、国内(都道府県不明)2例、タイ1例、国内・国外不明3例〕、急性弛緩性麻痺1例(病原体不明__年齢群：0歳)、カルバペネム耐性腸内細菌科細菌感染症21例(菌種：K. aerogenes 7例、E. cloacae 4例、E. coli 1例、その他・不明9例)、急性脳炎6例〔ヒトヘルペスウイルス6型1例__年齢群：2歳、腸管出血性大腸菌1例__年齢群：20代(死亡)、病原体不明4例__年齢群：0歳(1例)、1歳(1例)、8歳(1例)、20代(1例)〕、劇症型溶血性レンサ球菌感染症9例〔年齢群：50代(2例)、70代(1例)、80代(3例、うち1例死亡)、90代以上(3例)〕、水痘(入院例に限る)5例〔年齢群：0歳(1例)、30代(2例)、60代(2例)〕、梅毒57例(早期顕症I期20例、早期顕症II期20例、晩期顕症3例、先天梅毒1例、無症候13例)、播種性クリプトコックス症3例〔感染地域：東京都1例、広島県1例、福岡県1例、年齢群：60代(1例)、80代(1例)、90代以上(1例)〕、バンコマイシン耐性腸球菌感染症2例(遺伝子型：不明2例__菌検出検体：尿2例)、百日咳146例〔うち、LAMP法等病原遺伝子検出93例__年齢群：0歳(5例)、2歳(1例)、3歳(1例)、4歳(3例)、5歳(4例)、6歳(10例)、7歳(20例)、8歳(18例)、9歳(14例)、10代(42例)、20代(3例)、30代(6例)、40代(10例)、50代(4例)、60代(4例)、70代(1例)〕、風しん8例〔風しん(検査診断例6例、臨床診断例2例)__感染

地域：福島県2例、東京都2例、神奈川県1例、国内(都道府県不明)1例、国内・国外不明2例. 年齢群：20代(2例)、30代(4例)、40代(1例)、50代(1例)、麻しん1例〔麻しん(臨床診断例)〕__感染地域：広島県. 年齢群：0歳〕などの報告があった。

◆定点把握の対象となる5類感染症

全国の指定された医療機関(定点)から報告され、疾患により小児科定点(約3,000力所)、インフルエンザ(小児科・内科)定点(約5,000力所)、眼科定点(約600力所)、基幹定点(約500力所)に分かれています。また、定点当たり報告数は、報告数/定点医療機関数です(増減の目安は小数点第3位以下を含む)。

定点把握疾患の報告の過去5年間の同時期との比較(第29週)



当該週と過去5年間の平均(過去5年間の前週、当該週、後週の合計15週の平均)との差をグラフ上に表現した。

インフルエンザ

定点当たり報告数は横ばいであったが、過去5年間の同時期(前週、当該週、後週)と比較してやや多い。都道府県別の上位3位は沖縄県(9.31)、愛媛県(0.36)、富山県(0.35)である。基幹定点からのインフルエンザ入院サーベイランスにおける報告数は9例と前週と比較して減少し、7都府県から報告があった。

小児科定点報告疾患(主なもの)

RSウイルス感染症の定点当たり報告数は第24週以降増加が続いている。都道府県別の上位3位は沖縄県(8.74)、宮崎県(1.67)、新潟県(1.49)である。

咽頭結膜熱の定点当たり報告数は第26週以降減少が続いている。都道府県別の上位3位は沖縄県(1.56)、鳥取県(1.32)、鹿児島県(1.24)である。

A群溶血性レンサ球菌咽頭炎の定点当たり報告数は第23週以降減少が続いている。都道府県別の上位3位は鳥取県(2.68)、山形県(2.62)、宮城県(2.60)である。

感染性胃腸炎の定点当たり報告数は第21週以降減少が続いている。都道府県別の上位3位は大分県(6.61)、愛媛県(5.46)、宮崎県(5.39)である。

手足口病の定点当たり報告数は減少したが、過去5年間の同時期と比較してやや多い。都道府県別の上位3位は埼玉県(22.99)、福島県(21.06)、山形県(20.41)である。

伝染性紅斑の定点当たり報告数は横ばいであったが、過去5年間の同時期と比較してやや多い。都道府県別の上位3位は長野県(3.41)、滋賀県(1.88)、山梨県(1.38)である。

ヘルパンギーナの定点当たり報告数は減少した。都道府県別の上位3位は群馬県(5.09)、埼玉県(4.88)、栃木県(4.63)である。

流行性耳下腺炎の定点当たり報告数は3週連続で減少した。都道府県別の上位3位は熊本県(0.34)、香川県(0.25)、広島県(0.24)である。

基幹定点報告疾患

マイコプラズマ肺炎の定点当たり報告数は2週連続で増加した。都道府県別の上位3位は青森県(1.83)、愛媛県(0.67)、石川県(0.60)である。

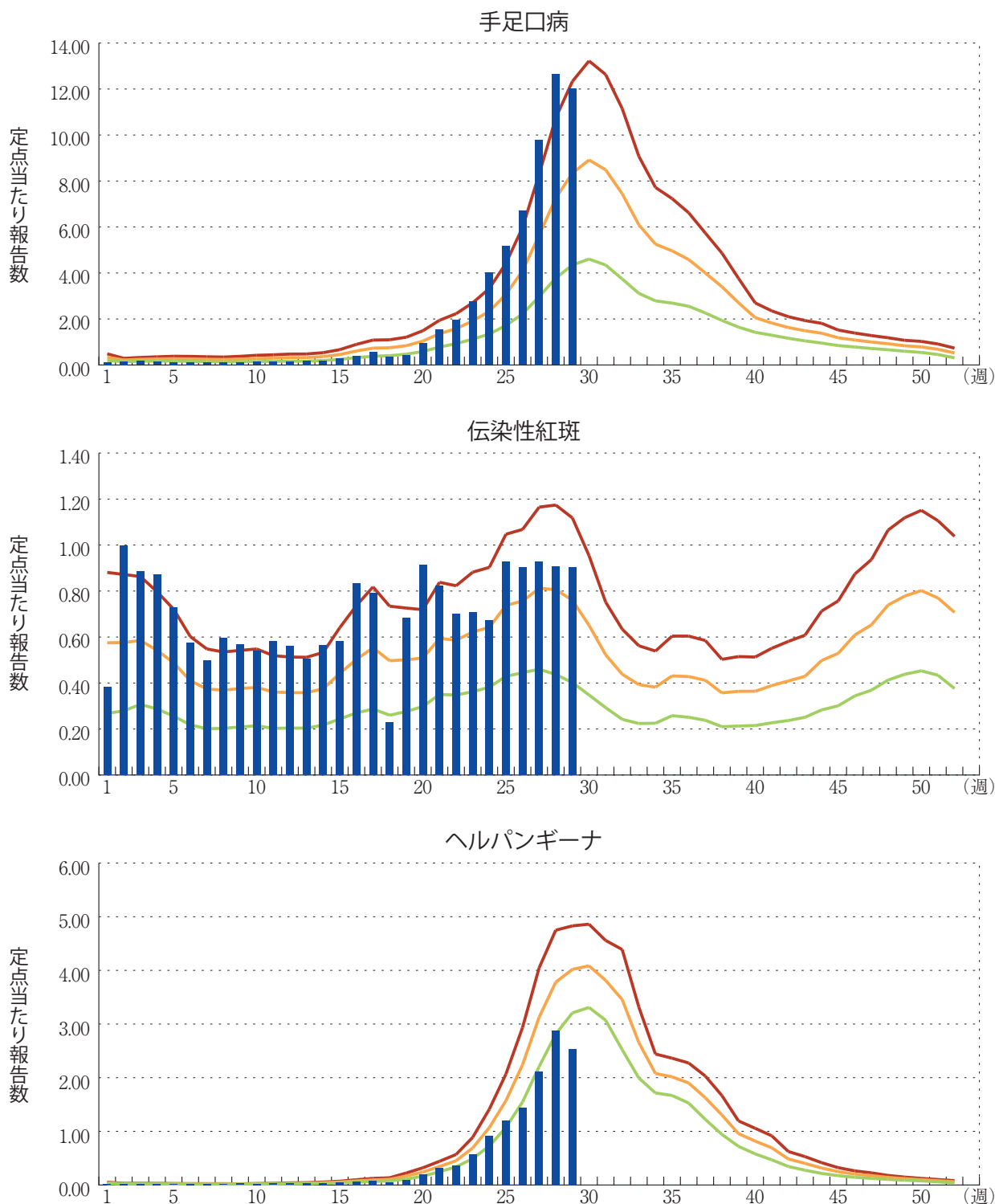
感染性胃腸炎(ロタウイルスに限る)の定点当たり報告数は第21週以降減少が続いている。12都道府県から23例報告があり、年齢別では0歳(4例)、1～4歳(14例)、5～9歳(3例)、30代(2例)であった。

図. 主要定点把握疾患の過去5年間との週別比較(2019年第29週)

青のバーで示す本年の定点当たり報告数が赤のラインを超えているときには、過去5年間の週と比較してかなり多いことを示す。



*過去5年間の平均：前週、当該週、後週の合計15週の平均





注目すべき感染症

◆手足口病

手足口病(hand, foot, and mouth disease : HFMD)は、手、足および口腔粘膜などに現れる水疱性の発疹を主症状とする急性ウイルス性感染症であり、乳幼児を中心に夏季に流行する。近年、わが国の手足口病の病原ウイルスはコクサッキーウイルスA16(CA16)、A6(CA6)、エンテロウイルス71(EV71)などであり、CA10、コクサッキーウイルスB(CB)やエコーウイルスなどによる患者もみられる。基本的には数日の内に治癒する予後良好の疾患であり、不顕性感染例も存在する。口腔内病変に対しては、刺激にならないよう柔らかめで薄味の食べ物を勧めるが、何よりも水分不足にならないようにすることが最も重要である。経口補液などで水分を少量頻回に与えるよう努める。しかし、元気がない、頭痛、嘔吐、高熱などの場合に、ときに髄膜炎、稀ではあるが小脳失調症、脳炎などの中枢神経系の合併症への増悪を注意する。感染経路は主として接触感染と飛沫感染である。手足口病に対しては特異的な治療法はなく、対症療法が行われる。手足口病の予防策としては、手洗いの励行と排泄物の適正な処理が基本である。水疱内容には感染性のあるウイルスが含まれているため、患者との濃厚な接触は避けるべきである。

手足口病は、感染症発生動向調査において全国約3,000カ所の小児科定点医療機関が週単位での届出を求められる5類感染症の一つである(手足口病の届出基準：<https://www.mhlw.go.jp/bunya/kenkou/kekkaku-kansenshou1/01-05-20.html>)。小児科定点からの報告に基づくため、成人における動向は不明である。近年、小児科定点における手足口病の報告数は、年によって大きく異なり、2011年、2013年、2015年、2017年には報告数が多かった(<https://www.niid.go.jp/niid/ja/10/2096-weeklygraph/1649-06hfmd.html>)。2019年は、第19週以降第28週にかけて定点当たり報告数は継続して増加した(<https://www.niid.go.jp/niid/ja/10/2096-weeklygraph/1649-06hfmd.html>)。第29週(2019年7月15～21日)には定点当たり報告数は12.01(報告数38,035例：2019年7月24日現在)となり、第28週の定点当たり報告数12.64と比較し微減した。地域別では、第19～24週までは、定点当たり報告数上位3位の都道府県は全て九州地方で、この期間の週毎の上位3位は、福岡県、佐賀県、熊本県、大分県、宮崎県、鹿児島県のいずれかであった。定点当たり報告数の上位1位の都道府県は第19週が宮崎県、第20～23週まで鹿児島県で、第24週以降は佐賀県、福岡県、福井県、福井県、石川県、埼玉県であった。上位1位の都道府県は、時間経過とともに九州地方から北陸地方、関東地方に変化した。第27週の定点当たり報告数上位3位は、福井県、石川県、香川県、第28週の同上位3位は、石川県、福井県、福島県、第29週の同上位3位は、埼玉県(22.99)、福島県(21.06)、山形県(20.41)の順であった。年齢群別では、2019年第20～29週(累積報告数182,851例)では、男女共に1歳(39.2%)、2歳(21.4%)が大半を占めたが、昨年同時期より1歳の割合が増加した。性別は男児が55%とやや多かった。

手足口病の患者から検出されたウイルスも年によって異なる。過去5年間に手足口病患者から分離・検出された各年の主なウイルスは、多い順から2015年はCA6およびCA16、2016年はCA6およびCA16、2017年はCA6およびEV71、2018年はEV71およびCA16であり、2019年は7月24日現在で全252件中、CA6が154件(61%)およびCA16が37件(15%)であった(手足口病由来ウイルス 年別2015～2019年：<https://www.niid.go.jp/niid/ja/iasr/510-surveillance/iasr/graphs/1532-iasrgv.html>)。なお、CA6による手足口病では、発症後、数週間後に爪脱落が起こる症例(爪甲脱落症)がみられることがあると報告されている(<https://www.niid.go.jp/>)

niid/ja/allarticles/surveillance/2412-iasr/related-articles/related-articles-452/7605-452r05.html、<https://www.niid.go.jp/niid/ja/iasr-vol33/2107-surveillance/iasr/related-articles/related-articles-385/1762-dj3856.html>)。また、CA6を起因病原体とする無菌性髄膜炎の報告がみられたことがあった(<https://nesid4g.mhlw.go.jp/Byogentai/Pdf/data16j.pdf>)。

手足口病は、学校保健安全法において、「学校において予防すべき感染症」として個別に規定はされておらず、流行の阻止を目的とする登校(園)停止は有効性が低く、不顕性感染や症状がなくなつてからのウイルス排出期間が長いことから現実的ではないと考えられている(<https://www.gakkohoken.jp/books/archives/211>)。患児の状態が安定していれば、登校(園)は可能であるが、症状が消失した後も2～4週間にわたり児の便からはウイルスが排泄される。流行期の保育園や幼稚園などの乳幼児施設においては、手洗いの励行と排泄物の適正な処理、またタオル、ハンカチや遊具(おもちゃ等)を共用しないなどが感染予防対策となる。

2019年第1～29週の手足口病の報告数は過去5年間の同時期の平均を上回り、手足口病患者から分離・検出されたウイルスの半数以上がCA6である。発生動向に注視し、各関係機関において手洗いの励行などの感染予防対策を講じる必要がある。

手足口病の感染症発生動向調査に関する詳細な情報と最新の状況については、以下を参照いただきたい：

- 手足口病とは
<https://www.niid.go.jp/niid/ja/diseases/ta/hfmd.html>
- IASR 手足口病・ヘルパンギーナ 2007年～2017年9月
<https://www.niid.go.jp/niid/ja/hfmd-m/hfmd-iasrtpc/7600-452t.html>
- IASR 夏の疾患(ヘルパンギーナ/手足口病他)
<https://www.niid.go.jp/niid/ja/iasr/510-surveillance/iasr/graphs/4892-iasrgnatus.html>
- 感染症発生動向調査週報(IDWR) 注目すべき感染症
<https://www.niid.go.jp/niid/ja/chumoku.html>
- 感染症発生動向調査週報(IDWR) 過去10年間との比較グラフ 手足口病
<https://www.niid.go.jp/niid/ja/10/2096-weeklygraph/1649-06hfmd.html>
- 感染症発生動向調査年別報告数一覧(定点把握)
<https://www.niid.go.jp/niid/ja/survei/2085-idwr/ydata/7314-report-jb2016.html>
- IASR エンテロウイルス
<https://www.niid.go.jp/niid/ja/iasr/510-surveillance/iasr/graphs/1532-iasrgv.html>
- IASR IASR グラフ ウイルス2(過去)
<https://www.niid.go.jp/niid/ja/iasr/510-surveillance/iasr/graphs/2315-iasrgvak2.html>
- 公益財団法人日本学校保健会 学校において予防すべき感染症の解説(平成30年3月発行)
<https://www.gakkohoken.jp/books/archives/211>
- 厚生労働省 保育所における感染症対策ガイドライン(2018年改訂版)
<https://www.mhlw.go.jp/file/06-Seisakujouhou-11900000-Koyoukintoujidoukateikyoku/0000201596.pdf>

国立感染症研究所 感染症疫学センター



感染症関連情報

◆病原体情報

病原微生物検出情報(IASR)：<https://www.niid.go.jp/niid/ja/iasr.html>

<速報記事>

- 茨城県内の地域医療を担う病院における *Bacillus cereus* 院内感染事例
<https://www.niid.go.jp/niid/ja/cereus-m/cereus-iasrs/8954-473p01.html>

◆海外感染症情報

厚生労働省検疫所(FORTH)：<https://www.forth.go.jp/>

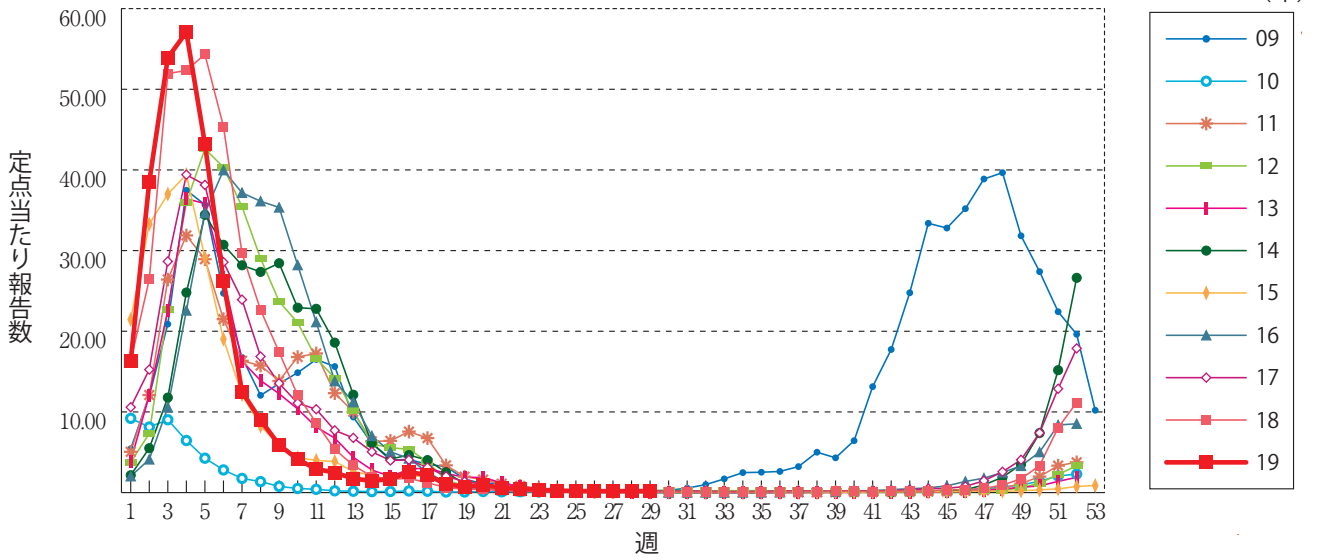
- エボラウイルス病－コンゴ民主共和国(更新30)
<https://www.forth.go.jp/topics/20190724.html>
- コンゴ民主共和国におけるエボラウイルス病に関する国際保健規則(2005)緊急委員会の会合に関する声明(2019年7月17日)
<https://www.forth.go.jp/topics/20190723.html>
- 中東呼吸器症候群(MERS-CoV)－サウジアラビア王国
<https://www.forth.go.jp/topics/20190722.html>

◆その他

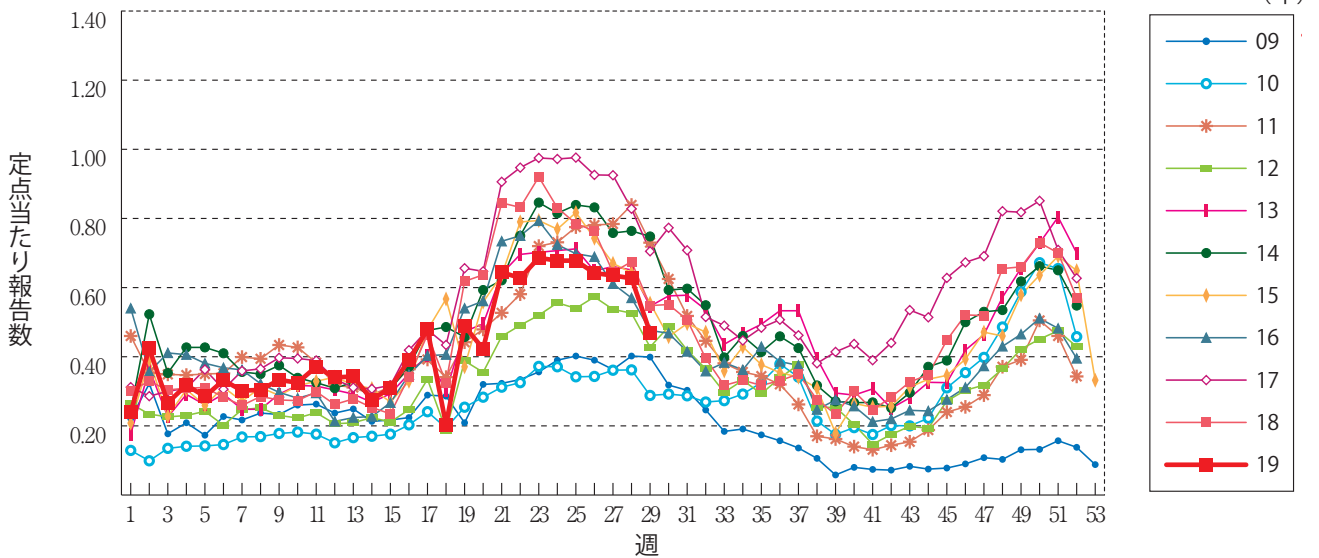
- 風疹急増に関する緊急情報(2019年7月24日現在)
<https://www.niid.go.jp/niid/ja/rubella-m-111/rubella-top/2145-rubella-related/8278-rubella1808.html>

グラフ総覧(第29週)

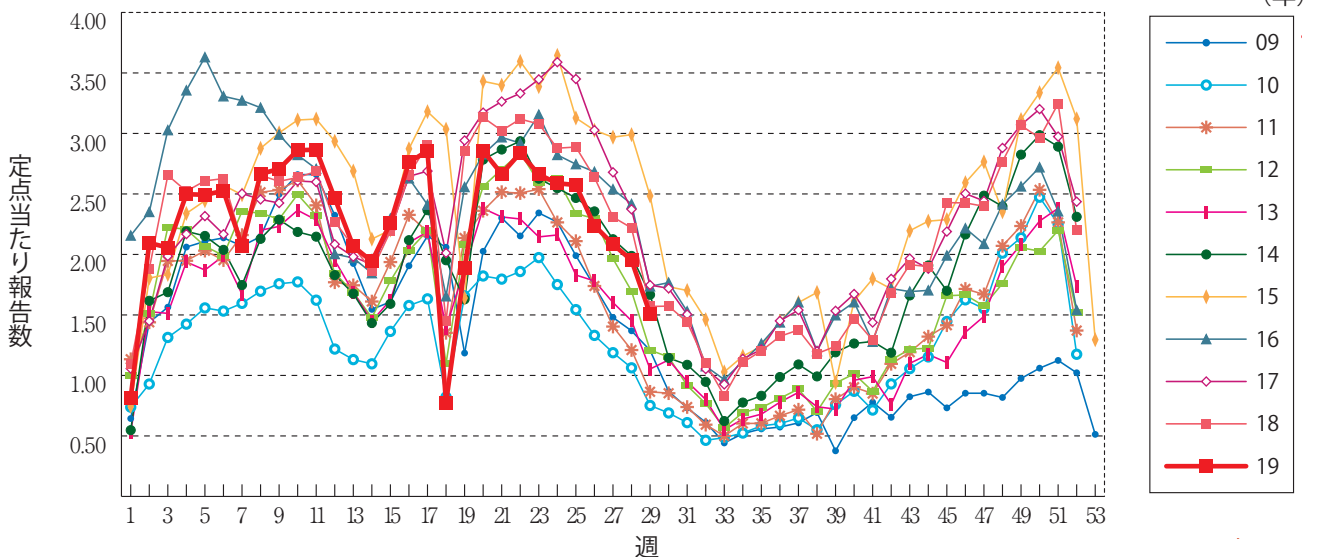
インフルエンザ



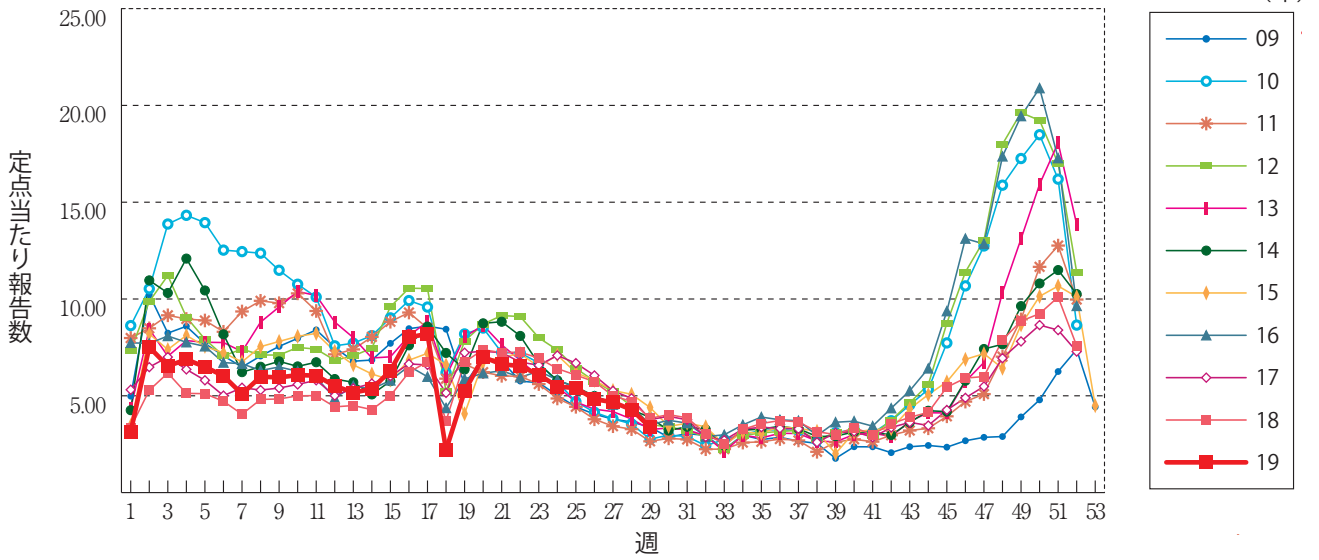
咽頭結膜熱



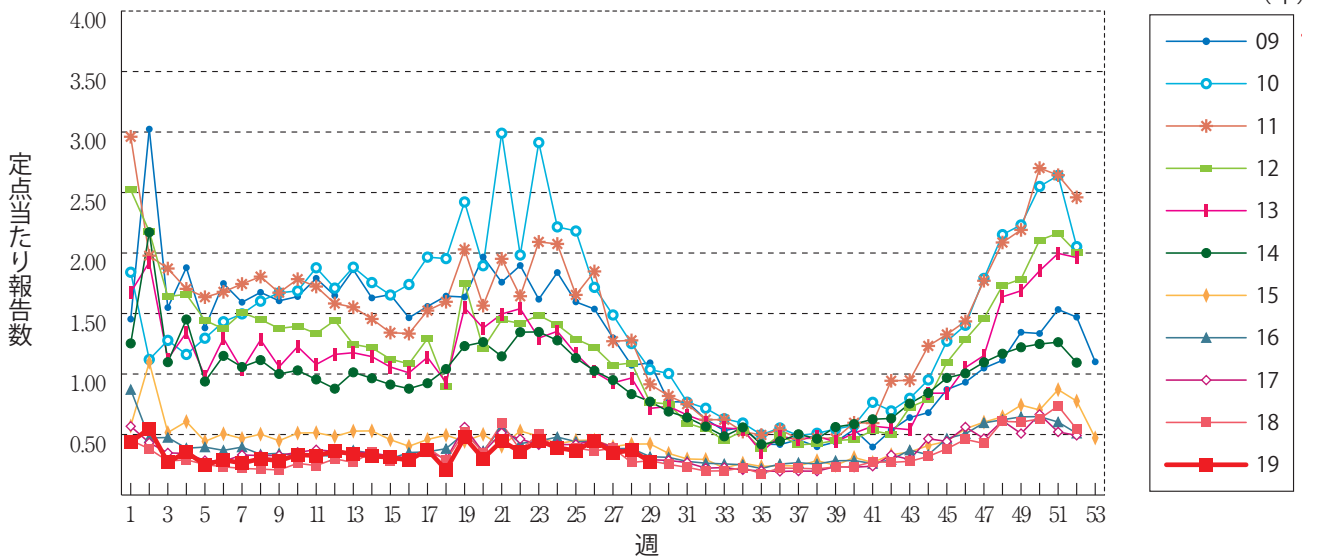
A群溶血性レンサ球菌咽頭炎



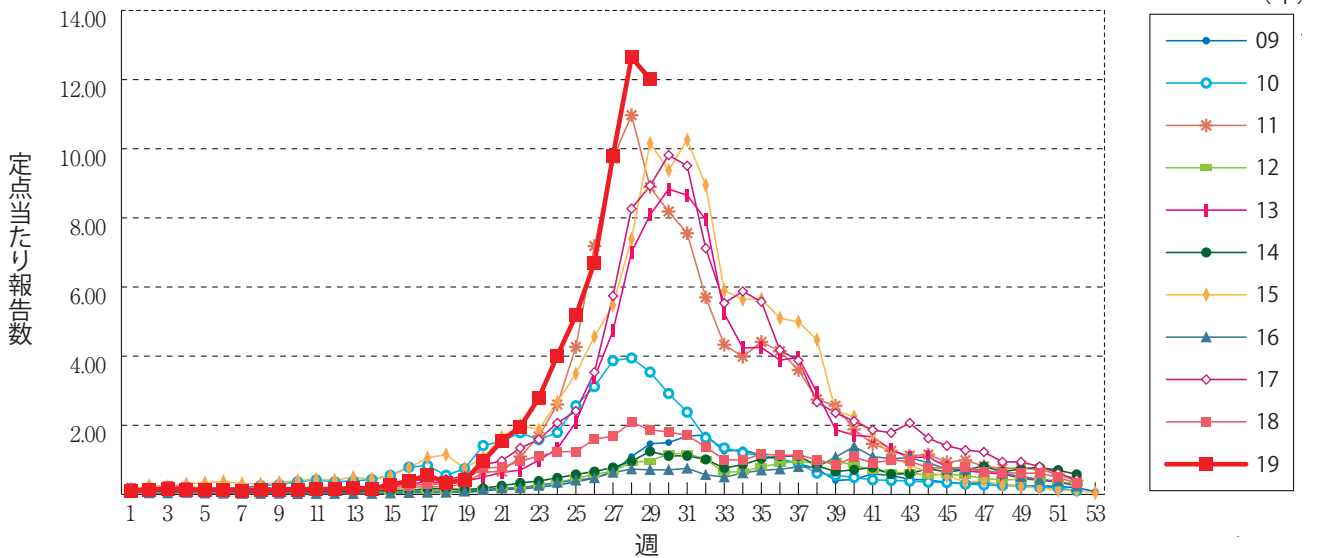
感染性胃腸炎



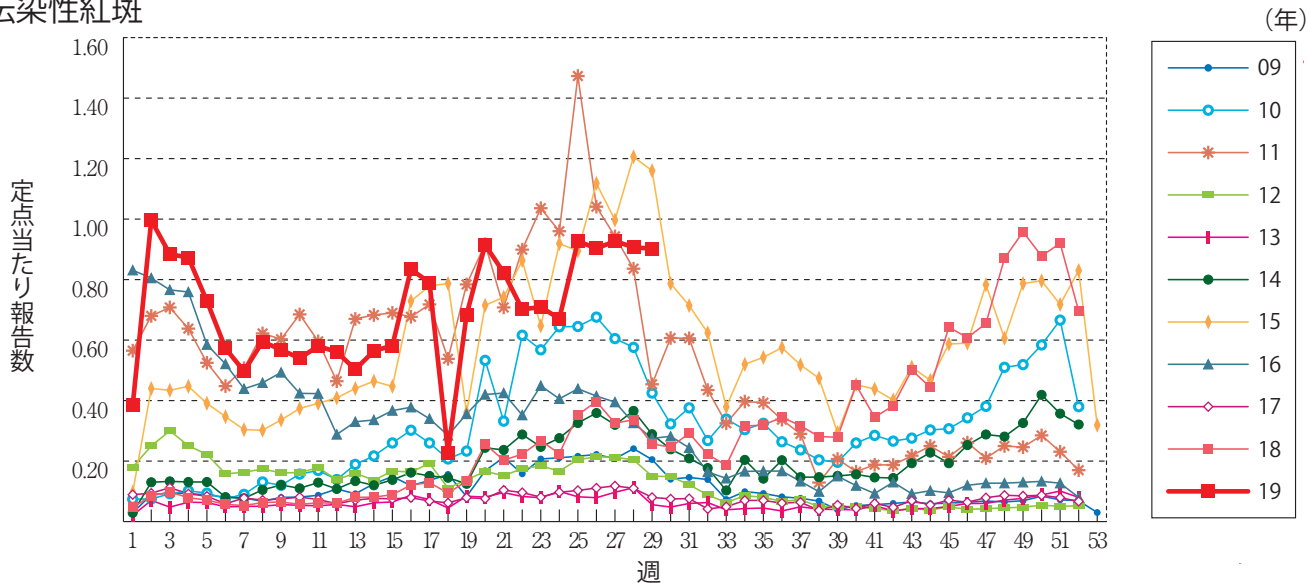
水痘



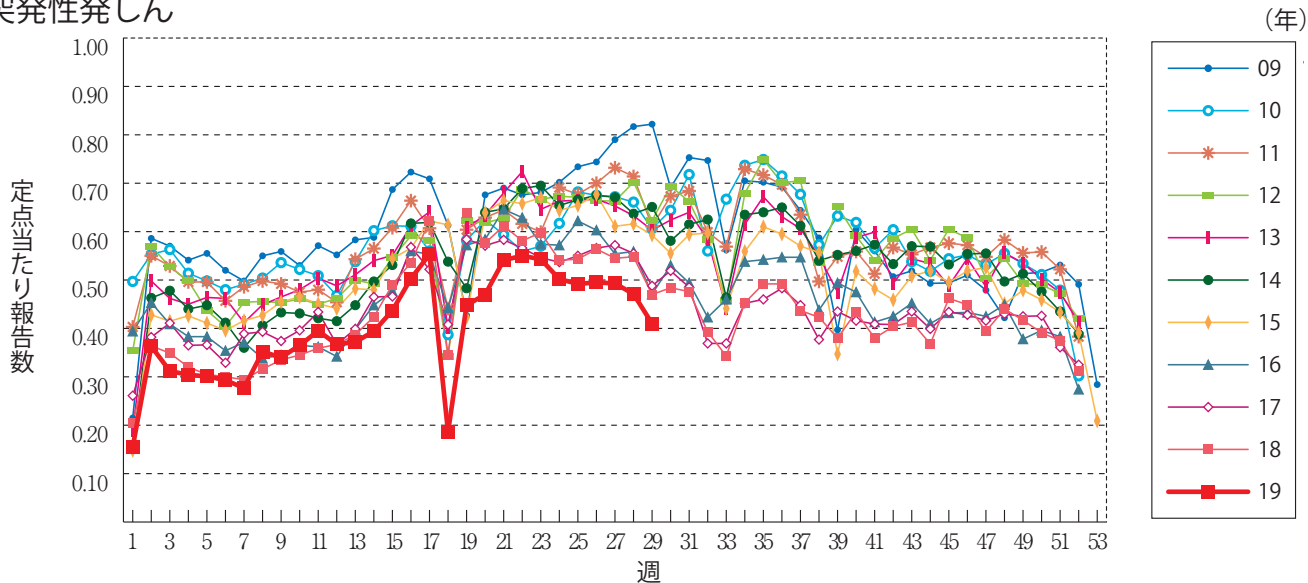
手足口病



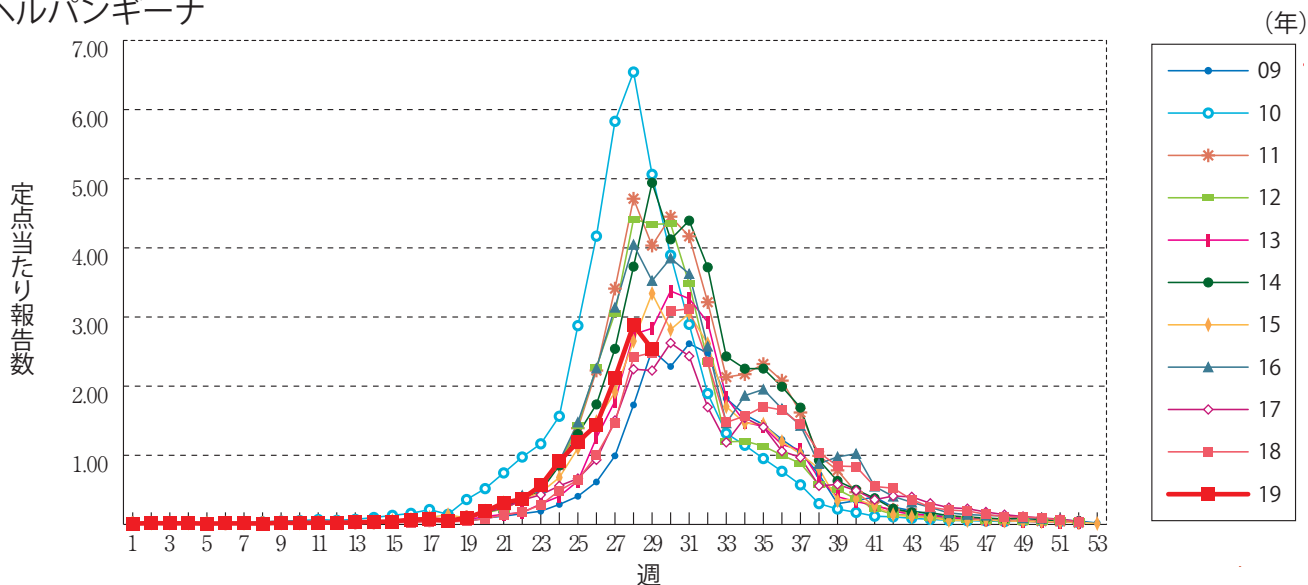
伝染性紅斑



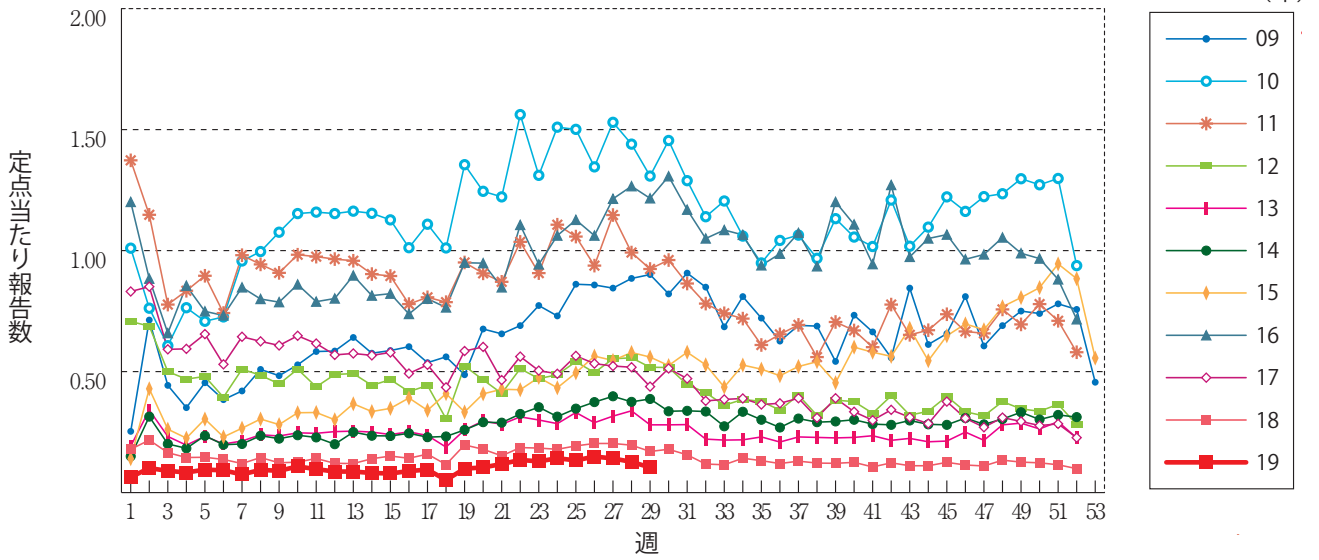
突発性発しん



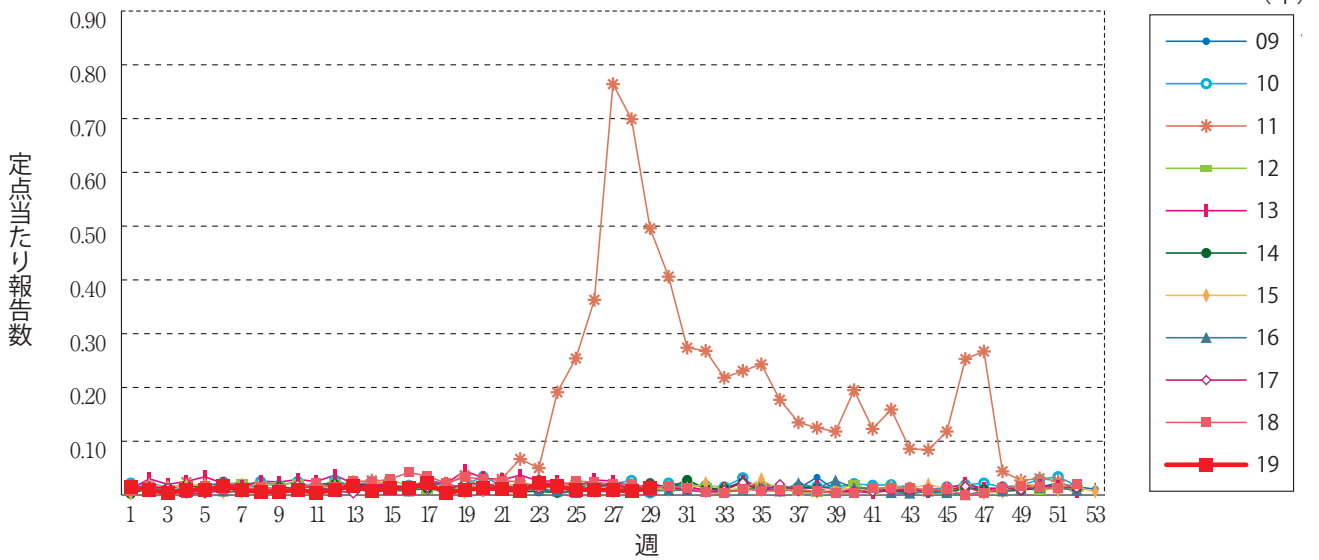
ヘルパンギーナ



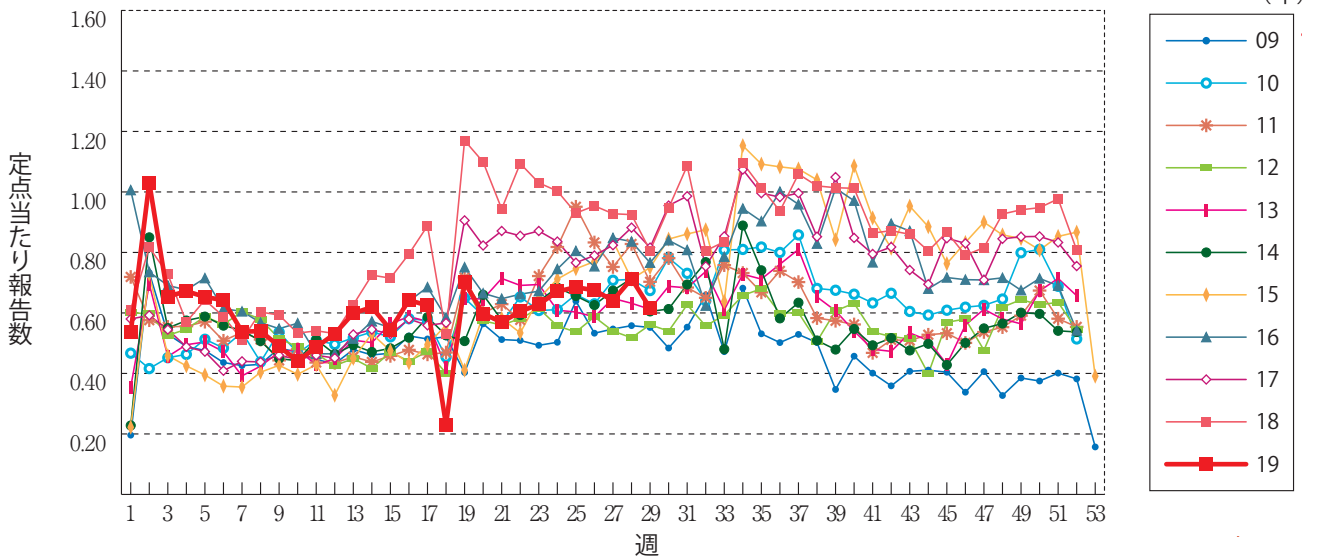
流行性耳下腺炎



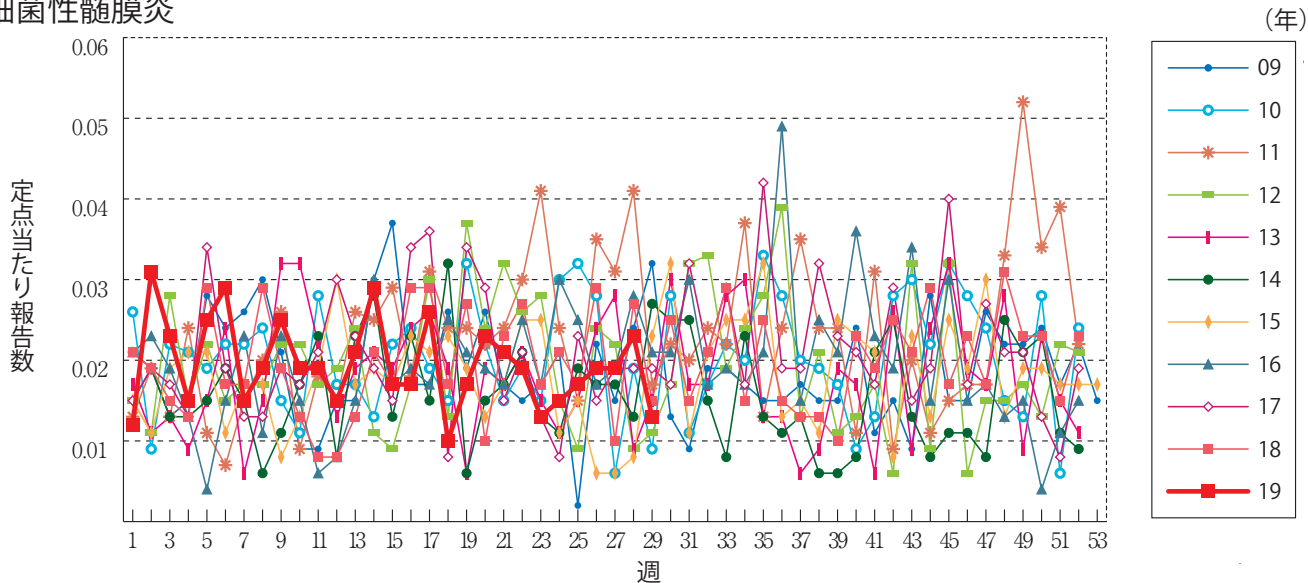
急性出血性結膜炎



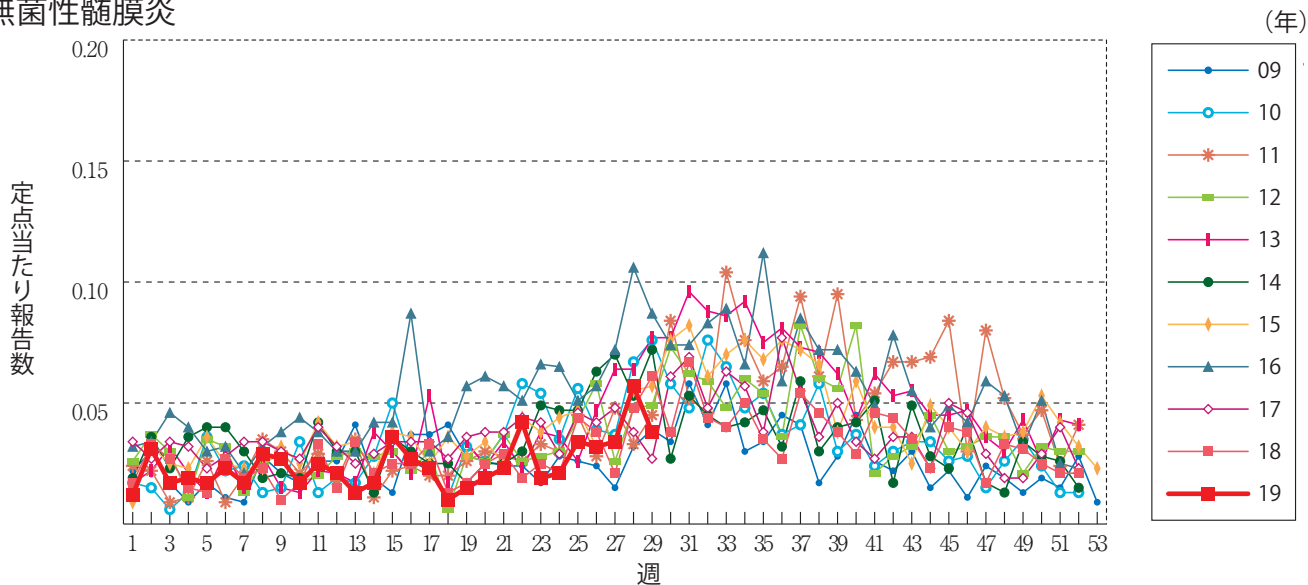
流行性角結膜炎



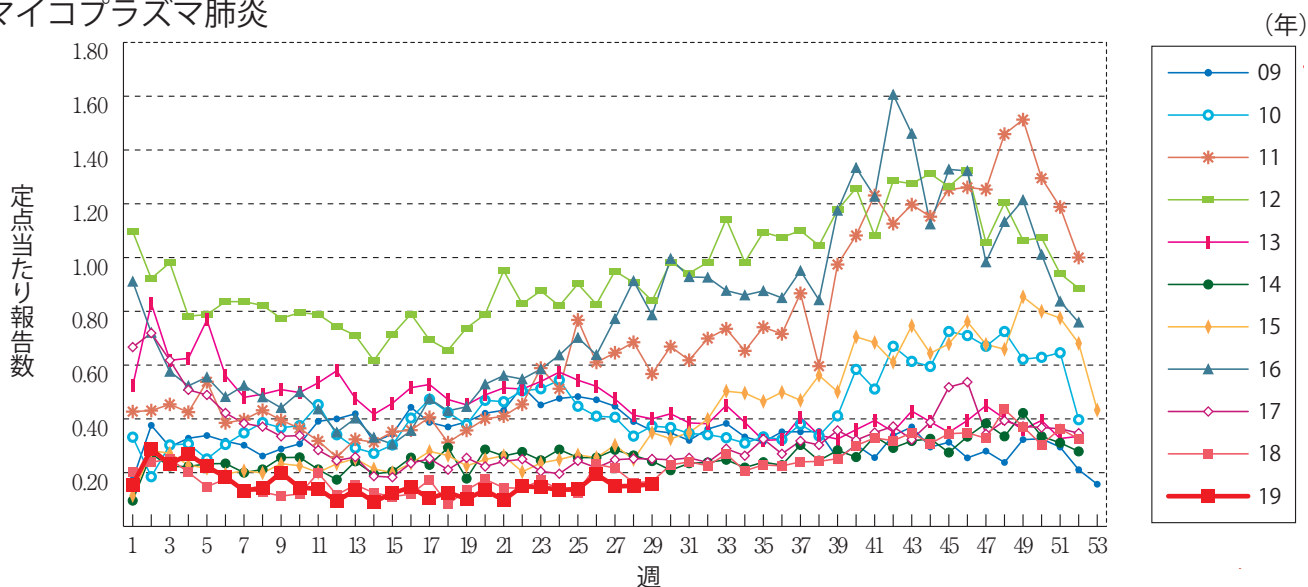
細菌性髄膜炎



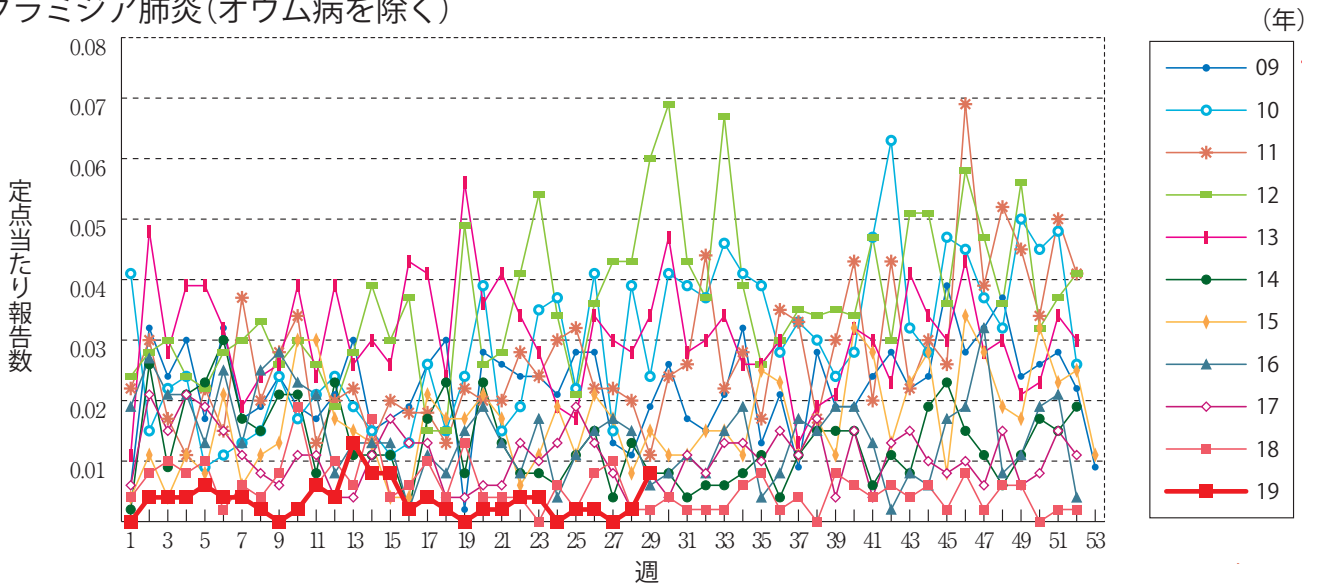
無菌性髄膜炎



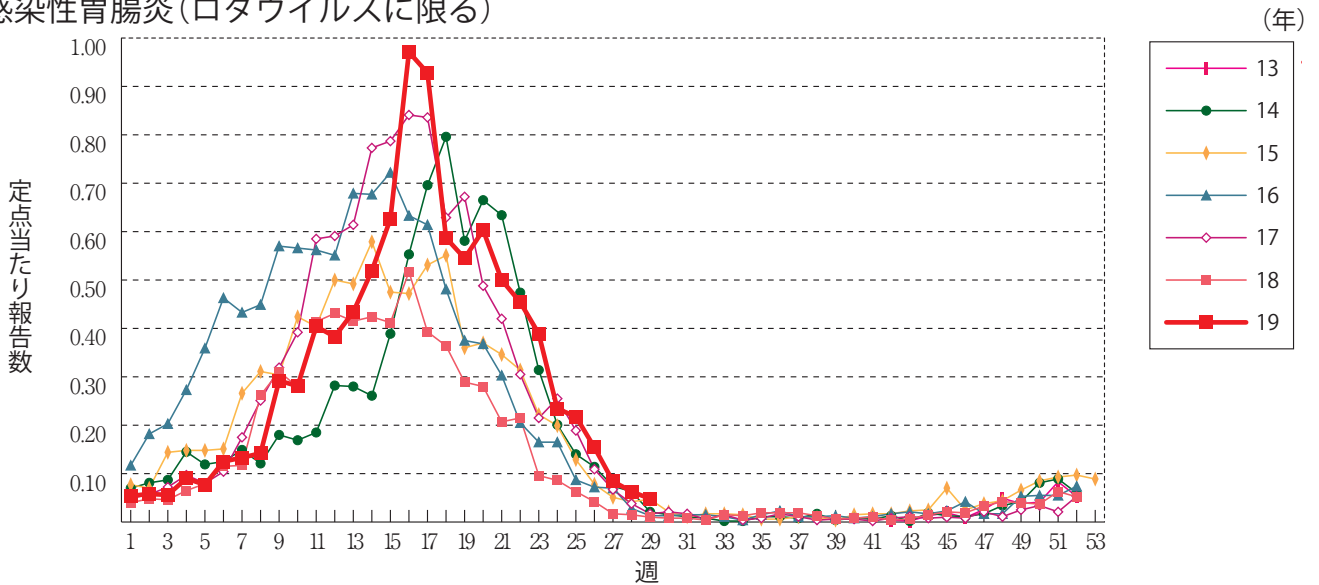
マイコプラズマ肺炎



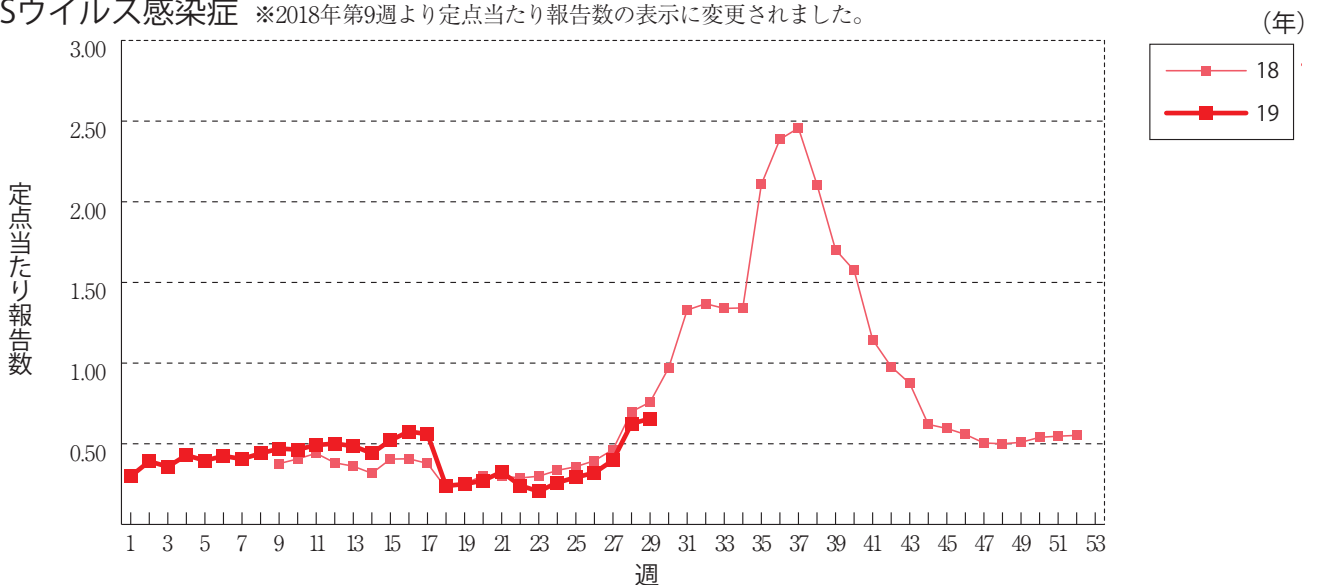
クラミジア肺炎(オウム病を除く)



感染性胃腸炎(ロタウイルスに限る)



RSウイルス感染症 ※2018年第9週より定点当たり報告数の表示に変更されました。




第29週のデータ

 注)表中の報告数は7月24日集計分であり、その後の報告は次週以降の累積に反映されます。
 新型インフルエンザは掲載していません。

報告数・累積報告数、疾病・都道府県別

2019年第29週

	エボラ出血熱		クリミア・コンゴ出血熱		痘 瘡		南米出血熱		ペスト		マールブルグ病		ラッサ熱		急性灰白髄炎		結 核	
	報告数	累積	報告数	累積	報告数	累積	報告数	累積	報告数	累積	報告数	累積	報告数	累積	報告数	累積	報告数	累積
総 数	-	-	-	-	-	-	-	-	-	-	-	-	-	-	-	-	266	11725
北海道	-	-	-	-	-	-	-	-	-	-	-	-	-	-	-	-	11	390
青森県	-	-	-	-	-	-	-	-	-	-	-	-	-	-	-	-	3	131
岩手県	-	-	-	-	-	-	-	-	-	-	-	-	-	-	-	-	3	96
宮城県	-	-	-	-	-	-	-	-	-	-	-	-	-	-	-	-	3	200
秋田県	-	-	-	-	-	-	-	-	-	-	-	-	-	-	-	-	1	55
山形県	-	-	-	-	-	-	-	-	-	-	-	-	-	-	-	-	-	69
福島県	-	-	-	-	-	-	-	-	-	-	-	-	-	-	-	-	9	111
茨城県	-	-	-	-	-	-	-	-	-	-	-	-	-	-	-	-	6	280
栃木県	-	-	-	-	-	-	-	-	-	-	-	-	-	-	-	-	5	152
群馬県	-	-	-	-	-	-	-	-	-	-	-	-	-	-	-	-	5	127
埼玉県	-	-	-	-	-	-	-	-	-	-	-	-	-	-	-	-	11	662
千葉県	-	-	-	-	-	-	-	-	-	-	-	-	-	-	-	-	13	566
東京都	-	-	-	-	-	-	-	-	-	-	-	-	-	-	-	-	40	1730
神奈川県	-	-	-	-	-	-	-	-	-	-	-	-	-	-	-	-	22	823
新潟県	-	-	-	-	-	-	-	-	-	-	-	-	-	-	-	-	4	187
富山県	-	-	-	-	-	-	-	-	-	-	-	-	-	-	-	-	2	100
石川県	-	-	-	-	-	-	-	-	-	-	-	-	-	-	-	-	2	98
福井県	-	-	-	-	-	-	-	-	-	-	-	-	-	-	-	-	2	50
山梨県	-	-	-	-	-	-	-	-	-	-	-	-	-	-	-	-	3	66
長野県	-	-	-	-	-	-	-	-	-	-	-	-	-	-	-	-	4	165
岐阜県	-	-	-	-	-	-	-	-	-	-	-	-	-	-	-	-	5	214
静岡県	-	-	-	-	-	-	-	-	-	-	-	-	-	-	-	-	3	271
愛知県	-	-	-	-	-	-	-	-	-	-	-	-	-	-	-	-	20	818
三重県	-	-	-	-	-	-	-	-	-	-	-	-	-	-	-	-	6	137
滋賀県	-	-	-	-	-	-	-	-	-	-	-	-	-	-	-	-	2	150
京都府	-	-	-	-	-	-	-	-	-	-	-	-	-	-	-	-	7	287
大阪府	-	-	-	-	-	-	-	-	-	-	-	-	-	-	-	-	7	749
兵庫県	-	-	-	-	-	-	-	-	-	-	-	-	-	-	-	-	8	408
奈良県	-	-	-	-	-	-	-	-	-	-	-	-	-	-	-	-	5	148
和歌山県	-	-	-	-	-	-	-	-	-	-	-	-	-	-	-	-	3	92
鳥取県	-	-	-	-	-	-	-	-	-	-	-	-	-	-	-	-	1	24
島根県	-	-	-	-	-	-	-	-	-	-	-	-	-	-	-	-	-	33
岡山県	-	-	-	-	-	-	-	-	-	-	-	-	-	-	-	-	9	184
広島県	-	-	-	-	-	-	-	-	-	-	-	-	-	-	-	-	3	253
山口県	-	-	-	-	-	-	-	-	-	-	-	-	-	-	-	-	3	128
徳島県	-	-	-	-	-	-	-	-	-	-	-	-	-	-	-	-	1	74
香川県	-	-	-	-	-	-	-	-	-	-	-	-	-	-	-	-	-	70
愛媛県	-	-	-	-	-	-	-	-	-	-	-	-	-	-	-	-	1	74
高知県	-	-	-	-	-	-	-	-	-	-	-	-	-	-	-	-	2	66
福岡県	-	-	-	-	-	-	-	-	-	-	-	-	-	-	-	-	17	550
佐賀県	-	-	-	-	-	-	-	-	-	-	-	-	-	-	-	-	2	77
長崎県	-	-	-	-	-	-	-	-	-	-	-	-	-	-	-	-	2	133
熊本県	-	-	-	-	-	-	-	-	-	-	-	-	-	-	-	-	-	85
大分県	-	-	-	-	-	-	-	-	-	-	-	-	-	-	-	-	3	122
宮崎県	-	-	-	-	-	-	-	-	-	-	-	-	-	-	-	-	1	126
鹿児島県	-	-	-	-	-	-	-	-	-	-	-	-	-	-	-	-	6	202
沖縄県	-	-	-	-	-	-	-	-	-	-	-	-	-	-	-	-	-	192

* 病原体がSARSコロナウイルスであるものに限る。
 ** 病原体がMERSコロナウイルスであるものに限る。2014年7月26日より届出対象疾患となりました。
 *** 2013年5月6日より届出対象疾患となりました。

報告数・累積報告数、疾病・都道府県別

2019年 第29週

	ジフテリア		重症急性 呼吸器症候群*		中東呼吸器 症候群**		鳥インフル エンザ(H5N1)		鳥インフル エンザ(H7N9)***		コレラ		細菌性赤痢		腸管出血性 大腸菌感染症		腸チフス	
	報告数	累積	報告数	累積	報告数	累積	報告数	累積	報告数	累積	報告数	累積	報告数	累積	報告数	累積	報告数	累積
総 数	-	-	-	-	-	-	-	-	-	-	3	3	54	145	1460	-	19	
北海道	-	-	-	-	-	-	-	-	-	-	-	-	4	4	74	-	-	
青森県	-	-	-	-	-	-	-	-	-	-	-	-	-	1	2	-	-	
岩手県	-	-	-	-	-	-	-	-	-	-	-	-	-	-	19	-	1	
宮城県	-	-	-	-	-	-	-	-	-	-	-	-	-	3	21	-	-	
秋田県	-	-	-	-	-	-	-	-	-	-	-	-	1	3	11	-	-	
山形県	-	-	-	-	-	-	-	-	-	-	-	-	1	1	14	-	-	
福島県	-	-	-	-	-	-	-	-	-	-	-	-	-	1	19	-	-	
茨城県	-	-	-	-	-	-	-	-	-	-	-	-	-	1	19	-	1	
栃木県	-	-	-	-	-	-	-	-	-	-	-	-	2	6	29	-	-	
群馬県	-	-	-	-	-	-	-	-	-	-	-	-	2	17	48	-	-	
埼玉県	-	-	-	-	-	-	-	-	-	-	-	-	1	8	59	-	-	
千葉県	-	-	-	-	-	-	-	-	-	-	-	-	1	2	48	-	2	
東京都	-	-	-	-	-	-	-	-	-	-	2	1	13	10	144	-	3	
神奈川県	-	-	-	-	-	-	-	-	-	-	-	-	1	2	77	-	4	
新潟県	-	-	-	-	-	-	-	-	-	-	-	1	1	1	26	-	-	
富山県	-	-	-	-	-	-	-	-	-	-	-	-	-	-	10	-	-	
石川県	-	-	-	-	-	-	-	-	-	-	-	-	4	1	13	-	-	
福井県	-	-	-	-	-	-	-	-	-	-	-	-	-	4	13	-	-	
山梨県	-	-	-	-	-	-	-	-	-	-	-	-	-	-	1	-	-	
長野県	-	-	-	-	-	-	-	-	-	-	-	-	2	1	22	-	-	
岐阜県	-	-	-	-	-	-	-	-	-	-	-	-	-	28	60	-	-	
静岡県	-	-	-	-	-	-	-	-	-	-	-	-	-	3	107	-	-	
愛知県	-	-	-	-	-	-	-	-	-	-	1	1	4	8	66	-	1	
三重県	-	-	-	-	-	-	-	-	-	-	-	-	1	-	17	-	-	
滋賀県	-	-	-	-	-	-	-	-	-	-	-	-	-	2	18	-	-	
京都府	-	-	-	-	-	-	-	-	-	-	-	-	1	6	52	-	1	
大阪府	-	-	-	-	-	-	-	-	-	-	-	-	4	5	73	-	3	
兵庫県	-	-	-	-	-	-	-	-	-	-	-	-	-	3	56	-	-	
奈良県	-	-	-	-	-	-	-	-	-	-	-	-	-	1	15	-	-	
和歌山県	-	-	-	-	-	-	-	-	-	-	-	-	1	1	10	-	-	
鳥取県	-	-	-	-	-	-	-	-	-	-	-	-	-	1	11	-	-	
島根県	-	-	-	-	-	-	-	-	-	-	-	-	-	-	6	-	-	
岡山県	-	-	-	-	-	-	-	-	-	-	-	-	2	-	33	-	-	
広島県	-	-	-	-	-	-	-	-	-	-	-	-	1	2	14	-	-	
山口県	-	-	-	-	-	-	-	-	-	-	-	-	-	-	7	-	-	
徳島県	-	-	-	-	-	-	-	-	-	-	-	-	-	1	8	-	-	
香川県	-	-	-	-	-	-	-	-	-	-	-	-	-	-	18	-	-	
愛媛県	-	-	-	-	-	-	-	-	-	-	-	-	-	1	6	-	-	
高知県	-	-	-	-	-	-	-	-	-	-	-	-	-	-	-	-	-	
福岡県	-	-	-	-	-	-	-	-	-	-	-	-	6	4	77	-	1	
佐賀県	-	-	-	-	-	-	-	-	-	-	-	-	-	4	30	-	-	
長崎県	-	-	-	-	-	-	-	-	-	-	-	-	-	1	7	-	-	
熊本県	-	-	-	-	-	-	-	-	-	-	-	-	-	3	20	-	-	
大分県	-	-	-	-	-	-	-	-	-	-	-	-	-	2	17	-	-	
宮崎県	-	-	-	-	-	-	-	-	-	-	-	-	-	2	33	-	-	
鹿児島県	-	-	-	-	-	-	-	-	-	-	-	-	-	1	22	-	-	
沖縄県	-	-	-	-	-	-	-	-	-	-	-	-	1	-	8	-	2	

報告数・累積報告数, 疾病・都道府県別

2019年第29週

	パラチフス		E型肝炎		ウエストナイル熱		A型肝炎		エキノコックス症		黄熱		オウム病		オムスク出血熱		回帰熱	
	報告数	累積	報告数	累積	報告数	累積	報告数	累積	報告数	累積	報告数	累積	報告数	累積	報告数	累積	報告数	累積
総数	-	11	18	302	-	-	4	260	-	10	-	-	-	11	-	-	-	1
北海道	-	-	2	38	-	-	-	3	-	8	-	-	-	-	-	-	-	1
青森県	-	-	-	1	-	-	-	1	-	-	-	-	-	-	-	-	-	-
岩手県	-	-	1	1	-	-	-	3	-	-	-	-	-	-	-	-	-	-
宮城県	-	-	1	7	-	-	-	5	-	1	-	-	-	-	-	-	-	-
秋田県	-	-	-	2	-	-	-	7	-	-	-	-	-	-	-	-	-	-
山形県	-	-	-	5	-	-	-	-	-	-	-	-	-	-	-	-	-	-
福島県	-	-	-	2	-	-	-	7	-	-	-	-	-	-	-	-	-	-
茨城県	-	-	1	12	-	-	-	5	-	-	-	-	-	1	-	-	-	-
栃木県	-	-	-	2	-	-	-	3	-	-	-	-	-	1	-	-	-	-
群馬県	-	-	1	18	-	-	-	5	-	1	-	-	-	-	-	-	-	-
埼玉県	-	3	1	14	-	-	-	11	-	-	-	-	-	-	-	-	-	-
千葉県	-	-	-	22	-	-	-	15	-	-	-	-	-	-	-	-	-	-
東京都	-	3	2	77	-	-	2	82	-	-	-	-	-	3	-	-	-	-
神奈川県	-	2	2	37	-	-	-	24	-	-	-	-	-	1	-	-	-	-
新潟県	-	-	-	9	-	-	-	8	-	-	-	-	-	-	-	-	-	-
富山県	-	-	-	3	-	-	-	1	-	-	-	-	-	-	-	-	-	-
石川県	-	-	-	-	-	-	-	2	-	-	-	-	-	-	-	-	-	-
福井県	-	-	-	1	-	-	-	2	-	-	-	-	-	-	-	-	-	-
山梨県	-	-	-	1	-	-	-	4	-	-	-	-	-	-	-	-	-	-
長野県	-	-	-	2	-	-	-	1	-	-	-	-	-	-	-	-	-	-
岐阜県	-	-	2	5	-	-	-	5	-	-	-	-	-	-	-	-	-	-
静岡県	-	1	-	6	-	-	-	11	-	-	-	-	-	-	-	-	-	-
愛知県	-	1	1	3	-	-	-	7	-	-	-	-	-	1	-	-	-	-
三重県	-	-	-	2	-	-	-	1	-	-	-	-	-	-	-	-	-	-
滋賀県	-	-	-	-	-	-	-	2	-	-	-	-	-	-	-	-	-	-
京都府	-	-	1	2	-	-	-	4	-	-	-	-	-	1	-	-	-	-
大阪府	-	-	-	4	-	-	1	13	-	-	-	-	-	2	-	-	-	-
兵庫県	-	-	1	5	-	-	-	2	-	-	-	-	-	-	-	-	-	-
奈良県	-	-	-	-	-	-	-	3	-	-	-	-	-	-	-	-	-	-
和歌山県	-	-	-	-	-	-	-	-	-	-	-	-	-	-	-	-	-	-
鳥取県	-	-	-	-	-	-	-	-	-	-	-	-	-	-	-	-	-	-
島根県	-	-	-	-	-	-	-	1	-	-	-	-	-	-	-	-	-	-
岡山県	-	-	-	-	-	-	-	1	-	-	-	-	-	-	-	-	-	-
広島県	-	-	1	4	-	-	1	8	-	-	-	-	-	-	-	-	-	-
山口県	-	-	-	2	-	-	-	1	-	-	-	-	-	1	-	-	-	-
徳島県	-	-	-	-	-	-	-	-	-	-	-	-	-	-	-	-	-	-
香川県	-	-	-	-	-	-	-	-	-	-	-	-	-	-	-	-	-	-
愛媛県	-	-	-	2	-	-	-	1	-	-	-	-	-	-	-	-	-	-
高知県	-	-	-	-	-	-	-	1	-	-	-	-	-	-	-	-	-	-
福岡県	-	-	-	6	-	-	-	5	-	-	-	-	-	-	-	-	-	-
佐賀県	-	-	1	2	-	-	-	1	-	-	-	-	-	-	-	-	-	-
長崎県	-	-	-	3	-	-	-	1	-	-	-	-	-	-	-	-	-	-
熊本県	-	-	-	-	-	-	-	-	-	-	-	-	-	-	-	-	-	-
大分県	-	1	-	1	-	-	-	-	-	-	-	-	-	-	-	-	-	-
宮崎県	-	-	-	1	-	-	-	1	-	-	-	-	-	-	-	-	-	-
鹿児島県	-	-	-	-	-	-	-	2	-	-	-	-	-	-	-	-	-	-
沖縄県	-	-	-	-	-	-	-	-	-	-	-	-	-	-	-	-	-	-

*2016年2月15日より届出対象疾患となりました。

**2013年3月4日より届出対象疾患となりました。

報告数・累積報告数, 疾病・都道府県別

2019年第29週

	キャサナル 森林病		Q 熱		狂犬病		コクシジ オイドス症		サル痘		ジカウイルス 感染症*		重症熱性血小板 減少症候群**		腎症候性出血熱		西部ウマ脳炎	
	報告数	累積	報告数	累積	報告数	累積	報告数	累積	報告数	累積	報告数	累積	報告数	累積	報告数	累積	報告数	累積
総 数	-	-	-	-	-	-	1	-	-	-	-	3	56	-	-	-	-	-
北海道	-	-	-	-	-	-	-	-	-	-	-	-	-	-	-	-	-	-
青森県	-	-	-	-	-	-	-	-	-	-	-	-	-	-	-	-	-	-
岩手県	-	-	-	-	-	-	-	-	-	-	-	-	-	-	-	-	-	-
宮城県	-	-	-	-	-	-	-	-	-	-	-	-	-	-	-	-	-	-
秋田県	-	-	-	-	-	-	-	-	-	-	-	-	-	-	-	-	-	-
山形県	-	-	-	-	-	-	-	-	-	-	-	-	-	-	-	-	-	-
福島県	-	-	-	-	-	-	-	-	-	-	-	-	-	-	-	-	-	-
茨城県	-	-	-	-	-	-	-	-	-	-	-	-	-	-	-	-	-	-
栃木県	-	-	-	-	-	-	-	-	-	-	-	-	-	-	-	-	-	-
群馬県	-	-	-	-	-	-	-	-	-	-	-	-	-	-	-	-	-	-
埼玉県	-	-	-	-	-	-	-	-	-	-	-	-	-	-	-	-	-	-
千葉県	-	-	-	-	-	-	1	-	-	-	-	-	-	-	-	-	-	-
東京都	-	-	-	-	-	-	-	-	-	-	-	-	1	-	-	-	-	-
神奈川県	-	-	-	-	-	-	-	-	-	-	-	-	-	-	-	-	-	-
新潟県	-	-	-	-	-	-	-	-	-	-	-	-	-	-	-	-	-	-
富山県	-	-	-	-	-	-	-	-	-	-	-	-	-	-	-	-	-	-
石川県	-	-	-	-	-	-	-	-	-	-	-	-	-	-	-	-	-	-
福井県	-	-	-	-	-	-	-	-	-	-	-	-	-	-	-	-	-	-
山梨県	-	-	-	-	-	-	-	-	-	-	-	-	-	-	-	-	-	-
長野県	-	-	-	-	-	-	-	-	-	-	-	-	-	-	-	-	-	-
岐阜県	-	-	-	-	-	-	-	-	-	-	-	-	-	-	-	-	-	-
静岡県	-	-	-	-	-	-	-	-	-	-	-	-	-	-	-	-	-	-
愛知県	-	-	-	-	-	-	-	-	-	-	-	-	-	-	-	-	-	-
三重県	-	-	-	-	-	-	-	-	-	-	-	-	2	-	-	-	-	-
滋賀県	-	-	-	-	-	-	-	-	-	-	-	-	-	-	-	-	-	-
京都府	-	-	-	-	-	-	-	-	-	-	-	-	-	-	-	-	-	-
大阪府	-	-	-	-	-	-	-	-	-	-	-	-	-	-	-	-	-	-
兵庫県	-	-	-	-	-	-	-	-	-	-	-	1	1	-	-	-	-	-
奈良県	-	-	-	-	-	-	-	-	-	-	-	-	-	-	-	-	-	-
和歌山県	-	-	-	-	-	-	-	-	-	-	-	-	2	-	-	-	-	-
鳥取県	-	-	-	-	-	-	-	-	-	-	-	-	-	-	-	-	-	-
島根県	-	-	-	-	-	-	-	-	-	-	-	-	5	-	-	-	-	-
岡山県	-	-	-	-	-	-	-	-	-	-	-	1	2	-	-	-	-	-
広島県	-	-	-	-	-	-	-	-	-	-	-	-	1	-	-	-	-	-
山口県	-	-	-	-	-	-	-	-	-	-	-	1	7	-	-	-	-	-
徳島県	-	-	-	-	-	-	-	-	-	-	-	-	5	-	-	-	-	-
香川県	-	-	-	-	-	-	-	-	-	-	-	-	-	-	-	-	-	-
愛媛県	-	-	-	-	-	-	-	-	-	-	-	-	1	-	-	-	-	-
高知県	-	-	-	-	-	-	-	-	-	-	-	-	4	-	-	-	-	-
福岡県	-	-	-	-	-	-	-	-	-	-	-	-	1	-	-	-	-	-
佐賀県	-	-	-	-	-	-	-	-	-	-	-	-	-	-	-	-	-	-
長崎県	-	-	-	-	-	-	-	-	-	-	-	-	7	-	-	-	-	-
熊本県	-	-	-	-	-	-	-	-	-	-	-	-	1	-	-	-	-	-
大分県	-	-	-	-	-	-	-	-	-	-	-	-	4	-	-	-	-	-
宮崎県	-	-	-	-	-	-	-	-	-	-	-	-	6	-	-	-	-	-
鹿児島県	-	-	-	-	-	-	-	-	-	-	-	-	6	-	-	-	-	-
沖縄県	-	-	-	-	-	-	-	-	-	-	-	-	-	-	-	-	-	-

*鳥インフルエンザ(H5N1及びH7N9)を除く。

報告数・累積報告数, 疾病・都道府県別

2019年第29週

	ダニ媒介脳炎		炭 疽		チクングニア熱		つつが虫病		デング熱		東部ウマ脳炎		鳥インフルエンザ*		ニパウイルス感染症		日本紅斑熱	
	報告数	累積	報告数	累積	報告数	累積	報告数	累積	報告数	累積	報告数	累積	報告数	累積	報告数	累積	報告数	累積
総 数	-	-	-	-	3	10	-	81	3	176	-	-	-	-	-	-	5	94
北海道	-	-	-	-	-	-	-	-	-	3	-	-	-	-	-	-	-	-
青森県	-	-	-	-	-	-	-	6	-	-	-	-	-	-	-	-	-	-
岩手県	-	-	-	-	-	-	-	-	-	1	-	-	-	-	-	-	-	-
宮城県	-	-	-	-	-	-	-	3	-	-	-	-	-	-	-	-	-	-
秋田県	-	-	-	-	-	-	-	5	-	-	-	-	-	-	-	-	-	-
山形県	-	-	-	-	-	-	-	2	-	1	-	-	-	-	-	-	-	-
福島県	-	-	-	-	-	-	-	10	-	-	-	-	-	-	-	-	-	-
茨城県	-	-	-	-	-	-	-	4	-	4	-	-	-	-	-	-	-	1
栃木県	-	-	-	-	-	-	-	-	-	-	-	-	-	-	-	-	-	-
群馬県	-	-	-	-	-	-	-	1	-	-	-	-	-	-	-	-	-	-
埼玉県	-	-	-	-	-	-	-	-	-	1	-	-	-	-	-	-	-	1
千葉県	-	-	-	-	1	-	9	1	14	-	-	-	-	-	-	-	-	2
東京都	-	-	-	-	2	-	-	-	51	-	-	-	-	-	-	-	-	-
神奈川県	-	-	-	-	-	-	-	-	16	-	-	-	-	-	-	-	-	-
新潟県	-	-	-	-	-	-	-	3	1	-	-	-	-	-	-	-	-	-
富山県	-	-	-	-	-	-	-	1	-	-	-	-	-	-	-	-	-	-
石川県	-	-	-	-	1	-	-	-	-	-	-	-	-	-	-	-	-	-
福井県	-	-	-	-	-	-	-	-	2	-	-	-	-	-	-	-	-	-
山梨県	-	-	-	-	-	-	-	-	2	-	-	-	-	-	-	-	-	-
長野県	-	-	-	-	-	-	-	3	3	-	-	-	-	-	-	-	-	-
岐阜県	-	-	-	-	-	-	-	-	1	-	-	-	-	-	-	-	-	-
静岡県	-	-	-	-	-	-	-	2	2	-	-	-	-	-	-	-	-	3
愛知県	-	-	-	-	3	4	-	-	12	-	-	-	-	-	-	-	-	-
三重県	-	-	-	-	-	-	-	2	-	-	-	-	-	-	-	-	-	14
滋賀県	-	-	-	-	-	-	-	-	-	-	-	-	-	-	-	-	-	-
京都府	-	-	-	-	-	-	-	-	4	-	-	-	-	-	-	-	-	3
大阪府	-	-	-	-	1	-	1	1	26	-	-	-	-	-	-	-	-	1
兵庫県	-	-	-	-	-	-	-	1	5	-	-	-	-	-	-	-	-	1
奈良県	-	-	-	-	-	-	-	-	1	-	-	-	-	-	-	-	-	1
和歌山県	-	-	-	-	-	-	-	-	-	-	-	-	-	-	-	-	-	7
鳥取県	-	-	-	-	-	-	-	-	1	-	-	-	-	-	-	-	-	-
島根県	-	-	-	-	-	-	-	2	1	-	-	-	-	-	-	-	-	1
岡山県	-	-	-	-	-	-	-	2	4	-	-	-	-	-	-	-	-	1
広島県	-	-	-	-	-	-	-	1	2	-	-	-	-	-	-	-	-	13
山口県	-	-	-	-	-	-	-	1	2	-	-	-	-	-	-	-	-	2
徳島県	-	-	-	-	-	-	-	-	-	-	-	-	-	-	-	-	-	1
香川県	-	-	-	-	-	-	-	-	1	-	-	-	-	-	-	-	-	2
愛媛県	-	-	-	-	-	-	-	-	1	-	-	-	-	-	-	-	-	2
高知県	-	-	-	-	-	-	-	-	-	-	-	-	-	-	-	-	-	3
福岡県	-	-	-	-	-	-	-	1	7	-	-	-	-	-	-	-	-	-
佐賀県	-	-	-	-	-	-	-	-	-	-	-	-	-	-	-	-	-	3
長崎県	-	-	-	-	-	-	-	-	-	-	-	-	-	-	-	-	-	7
熊本県	-	-	-	-	-	-	-	-	2	-	-	-	-	-	-	-	-	4
大分県	-	-	-	-	-	-	-	-	-	-	-	-	-	-	-	-	-	1
宮崎県	-	-	-	-	1	-	3	-	1	-	-	-	-	-	-	-	-	3
鹿児島県	-	-	-	-	-	-	-	18	-	-	-	-	-	-	-	-	-	1
沖縄県	-	-	-	-	-	-	-	-	4	-	-	-	-	-	-	-	-	-

報告数・累積報告数, 疾病・都道府県別

2019年第29週

	日本脳炎		ハンタウイルス 肺症候群		Bウイルス病		鼻 疽		ブルセラ症		ベネズエラ ウマ脳炎		ヘンドラウイルス 感 染 症		発しんチフス		ボツリヌス症	
	報告数	累積	報告数	累積	報告数	累積	報告数	累積	報告数	累積	報告数	累積	報告数	累積	報告数	累積	報告数	累積
総 数	-	-	-	-	-	-	-	-	2	-	-	-	-	-	-	-	-	1
北海道	-	-	-	-	-	-	-	-	-	-	-	-	-	-	-	-	-	-
青森県	-	-	-	-	-	-	-	-	-	-	-	-	-	-	-	-	-	-
岩手県	-	-	-	-	-	-	-	-	-	-	-	-	-	-	-	-	-	-
宮城県	-	-	-	-	-	-	-	-	-	-	-	-	-	-	-	-	-	-
秋田県	-	-	-	-	-	-	-	-	-	-	-	-	-	-	-	-	-	-
山形県	-	-	-	-	-	-	-	-	-	-	-	-	-	-	-	-	-	-
福島県	-	-	-	-	-	-	-	-	-	-	-	-	-	-	-	-	-	-
茨城県	-	-	-	-	-	-	-	-	-	-	-	-	-	-	-	-	-	-
栃木県	-	-	-	-	-	-	-	-	-	-	-	-	-	-	-	-	-	-
群馬県	-	-	-	-	-	-	-	-	-	-	-	-	-	-	-	-	-	-
埼玉県	-	-	-	-	-	-	-	-	-	-	-	-	-	-	-	-	-	-
千葉県	-	-	-	-	-	-	-	-	-	-	-	-	-	-	-	-	-	-
東京都	-	-	-	-	-	-	-	-	1	-	-	-	-	-	-	-	-	-
神奈川県	-	-	-	-	-	-	-	-	-	-	-	-	-	-	-	-	-	-
新潟県	-	-	-	-	-	-	-	-	-	-	-	-	-	-	-	-	-	-
富山県	-	-	-	-	-	-	-	-	-	-	-	-	-	-	-	-	-	-
石川県	-	-	-	-	-	-	-	-	-	-	-	-	-	-	-	-	-	-
福井県	-	-	-	-	-	-	-	-	-	-	-	-	-	-	-	-	-	-
山梨県	-	-	-	-	-	-	-	-	-	-	-	-	-	-	-	-	-	-
長野県	-	-	-	-	-	-	-	-	-	-	-	-	-	-	-	-	-	-
岐阜県	-	-	-	-	-	-	-	-	-	-	-	-	-	-	-	-	-	-
静岡県	-	-	-	-	-	-	-	-	-	-	-	-	-	-	-	-	-	-
愛知県	-	-	-	-	-	-	-	-	-	-	-	-	-	-	-	-	-	-
三重県	-	-	-	-	-	-	-	-	-	-	-	-	-	-	-	-	-	-
滋賀県	-	-	-	-	-	-	-	-	-	-	-	-	-	-	-	-	-	-
京都府	-	-	-	-	-	-	-	-	-	-	-	-	-	-	-	-	-	-
大阪府	-	-	-	-	-	-	-	-	-	-	-	-	-	-	-	-	-	-
兵庫県	-	-	-	-	-	-	-	-	-	-	-	-	-	-	-	-	-	-
奈良県	-	-	-	-	-	-	-	-	-	-	-	-	-	-	-	-	-	-
和歌山県	-	-	-	-	-	-	-	-	-	-	-	-	-	-	-	-	-	-
鳥取県	-	-	-	-	-	-	-	-	-	-	-	-	-	-	-	-	-	-
島根県	-	-	-	-	-	-	-	-	1	-	-	-	-	-	-	-	-	-
岡山県	-	-	-	-	-	-	-	-	-	-	-	-	-	-	-	-	-	1
広島県	-	-	-	-	-	-	-	-	-	-	-	-	-	-	-	-	-	-
山口県	-	-	-	-	-	-	-	-	-	-	-	-	-	-	-	-	-	-
徳島県	-	-	-	-	-	-	-	-	-	-	-	-	-	-	-	-	-	-
香川県	-	-	-	-	-	-	-	-	-	-	-	-	-	-	-	-	-	-
愛媛県	-	-	-	-	-	-	-	-	-	-	-	-	-	-	-	-	-	-
高知県	-	-	-	-	-	-	-	-	-	-	-	-	-	-	-	-	-	-
福岡県	-	-	-	-	-	-	-	-	-	-	-	-	-	-	-	-	-	-
佐賀県	-	-	-	-	-	-	-	-	-	-	-	-	-	-	-	-	-	-
長崎県	-	-	-	-	-	-	-	-	-	-	-	-	-	-	-	-	-	-
熊本県	-	-	-	-	-	-	-	-	-	-	-	-	-	-	-	-	-	-
大分県	-	-	-	-	-	-	-	-	-	-	-	-	-	-	-	-	-	-
宮崎県	-	-	-	-	-	-	-	-	-	-	-	-	-	-	-	-	-	-
鹿児島県	-	-	-	-	-	-	-	-	-	-	-	-	-	-	-	-	-	-
沖縄県	-	-	-	-	-	-	-	-	-	-	-	-	-	-	-	-	-	-

報告数・累積報告数, 疾病・都道府県別

2019年第29週

	マラリア		野 兎 病		ライム病		リッサウイルス 感 染 症		リフトバレー熱		類 鼻 疽		レジオネラ症		レプトスピラ症		ロッキー山 紅 斑 熱	
	報告数	累積	報告数	累積	報告数	累積	報告数	累積	報告数	累積	報告数	累積	報告数	累積	報告数	累積	報告数	累積
総 数	1	25	-	-	1	5	-	-	-	-	-	-	60	1066	-	5	-	-
北海道	-	-	-	-	1	4	-	-	-	-	-	-	1	26	-	-	-	-
青森県	-	-	-	-	-	-	-	-	-	-	-	-	-	7	-	-	-	-
岩手県	-	-	-	-	-	-	-	-	-	-	-	-	-	10	-	-	-	-
宮城県	-	-	-	-	-	-	-	-	-	-	-	-	2	39	-	-	-	-
秋田県	-	-	-	-	-	-	-	-	-	-	-	-	-	10	-	-	-	-
山形県	-	-	-	-	-	-	-	-	-	-	-	-	-	9	-	-	-	-
福島県	-	-	-	-	-	-	-	-	-	-	-	-	3	19	-	-	-	-
茨城県	-	2	-	-	-	-	-	-	-	-	-	-	3	31	-	-	-	-
栃木県	-	-	-	-	-	-	-	-	-	-	-	-	-	21	-	-	-	-
群馬県	-	-	-	-	-	-	-	-	-	-	-	-	5	38	-	-	-	-
埼玉県	-	-	-	-	-	-	-	-	-	-	-	-	6	54	-	-	-	-
千葉県	-	1	-	-	-	-	-	-	-	-	-	-	5	52	-	-	-	-
東京都	-	7	-	-	-	-	-	-	-	-	-	-	5	99	-	1	-	-
神奈川県	-	3	-	-	-	-	-	-	-	-	-	-	3	68	-	-	-	-
新潟県	-	-	-	-	-	-	-	-	-	-	-	-	1	20	-	-	-	-
富山県	-	-	-	-	-	-	-	-	-	-	-	-	1	30	-	-	-	-
石川県	-	-	-	-	-	-	-	-	-	-	-	-	1	19	-	-	-	-
福井県	-	-	-	-	-	-	-	-	-	-	-	-	-	5	-	-	-	-
山梨県	-	1	-	-	-	-	-	-	-	-	-	-	1	9	-	-	-	-
長野県	-	-	-	-	-	-	-	-	-	-	-	-	2	28	-	1	-	-
岐阜県	-	-	-	-	-	-	-	-	-	-	-	-	-	23	-	-	-	-
静岡県	1	2	-	-	-	-	-	-	-	-	-	-	1	25	-	-	-	-
愛知県	-	-	-	-	-	-	-	-	-	-	-	-	8	78	-	-	-	-
三重県	-	-	-	-	-	-	-	-	-	-	-	-	1	17	-	-	-	-
滋賀県	-	-	-	-	-	-	-	-	-	-	-	-	-	10	-	-	-	-
京都府	-	2	-	-	-	-	-	-	-	-	-	-	-	22	-	-	-	-
大阪府	-	1	-	-	-	-	-	-	-	-	-	-	2	45	-	1	-	-
兵庫県	-	1	-	-	-	-	-	-	-	-	-	-	1	39	-	-	-	-
奈良県	-	1	-	-	-	-	-	-	-	-	-	-	-	10	-	-	-	-
和歌山県	-	-	-	-	-	-	-	-	-	-	-	-	2	7	-	-	-	-
鳥取県	-	1	-	-	-	-	-	-	-	-	-	-	-	5	-	-	-	-
島根県	-	1	-	-	-	-	-	-	-	-	-	-	-	2	-	-	-	-
岡山県	-	-	-	-	-	-	-	-	-	-	-	-	3	27	-	-	-	-
広島県	-	-	-	-	-	-	-	-	-	-	-	-	-	23	-	-	-	-
山口県	-	-	-	-	-	-	-	-	-	-	-	-	-	9	-	-	-	-
徳島県	-	-	-	-	-	-	-	-	-	-	-	-	-	5	-	-	-	-
香川県	-	-	-	-	-	-	-	-	-	-	-	-	-	5	-	-	-	-
愛媛県	-	1	-	-	-	-	-	-	-	-	-	-	-	6	-	1	-	-
高知県	-	-	-	-	-	-	-	-	-	-	-	-	-	5	-	-	-	-
福岡県	-	1	-	-	-	1	-	-	-	-	-	-	1	37	-	-	-	-
佐賀県	-	-	-	-	-	-	-	-	-	-	-	-	-	4	-	-	-	-
長崎県	-	-	-	-	-	-	-	-	-	-	-	-	1	17	-	-	-	-
熊本県	-	-	-	-	-	-	-	-	-	-	-	-	1	19	-	-	-	-
大分県	-	-	-	-	-	-	-	-	-	-	-	-	-	6	-	-	-	-
宮崎県	-	-	-	-	-	-	-	-	-	-	-	-	-	6	-	-	-	-
鹿児島県	-	-	-	-	-	-	-	-	-	-	-	-	-	10	-	-	-	-
沖縄県	-	-	-	-	-	-	-	-	-	-	-	-	-	10	-	1	-	-

*E型肝炎及びA型肝炎を除く。

**2014年9月19日より届出対象疾患となりました。

***急性灰白髄炎を除く。2018年5月1日より届出対象疾患となりました。

****ウエストナイル脳炎、西部ウマ脳炎、ダニ媒介脳炎、東部ウマ脳炎、日本脳炎、ベネズエラウマ脳炎及びリフトバレー熱を除く。

報告数・累積報告数、疾病・都道府県別

2019年 第29週

	アメルバ赤痢		ウイルス性肝炎*		カリバネム耐性 腸内細菌科細菌感染症**		急性弛緩性 麻痺***		急性脳炎****		クリプト スポリジウム症		クロイツフェルト ・ヤコブ病		劇症型溶血性 レンサ球菌感染症		後天性免疫不全 症候群	
	報告数	累積	報告数	累積	報告数	累積	報告数	累積	報告数	累積	報告数	累積	報告数	累積	報告数	累積	報告数	累積
総 数	7	478	4	178	37	1080	4	44	9	540	-	8	3	100	11	530	8	640
北海道	-	8	-	4	-	15	-	1	-	15	-	2	1	4	-	19	-	23
青森県	1	3	-	1	-	17	-	-	-	2	-	1	-	1	-	5	-	2
岩手県	-	-	-	-	-	1	-	-	-	7	-	-	-	-	-	4	-	-
宮城県	-	6	-	6	2	14	-	-	-	3	-	-	-	-	-	16	-	8
秋田県	-	4	-	-	-	9	-	-	-	4	-	-	-	-	-	3	-	-
山形県	-	3	-	-	-	6	-	-	-	-	-	-	-	-	-	2	-	3
福島県	-	8	-	2	1	35	-	5	-	1	-	-	-	3	-	2	-	3
茨城県	-	4	-	-	3	35	-	2	-	24	-	-	-	2	-	11	-	4
栃木県	-	8	-	6	1	17	-	3	-	6	-	-	-	-	-	6	1	4
群馬県	-	3	-	4	-	17	-	-	-	8	-	-	-	2	-	4	-	7
埼玉県	1	23	-	2	1	35	-	3	-	36	-	-	-	4	-	21	-	21
千葉県	1	26	-	8	4	27	1	1	1	54	-	-	-	4	-	23	1	25
東京都	1	96	2	46	2	98	-	3	-	46	-	2	-	12	2	71	2	209
神奈川県	-	46	1	12	4	99	2	3	1	32	-	-	1	6	2	45	1	37
新潟県	-	5	-	5	1	19	-	1	-	7	-	-	-	2	-	7	-	4
富山県	-	3	-	1	-	4	-	-	-	2	-	-	-	-	1	10	-	4
石川県	-	1	-	3	-	8	-	-	-	3	-	-	-	-	-	7	-	-
福井県	-	3	-	2	1	3	-	-	-	4	-	-	-	2	2	5	-	-
山梨県	-	-	-	2	-	6	-	-	-	4	-	-	-	2	-	3	-	1
長野県	-	5	-	2	2	23	-	1	1	18	-	-	-	2	-	5	-	6
岐阜県	-	7	-	-	-	14	1	1	-	2	-	-	-	2	-	10	-	6
静岡県	-	7	1	2	-	20	-	-	1	24	-	-	-	5	-	18	-	10
愛知県	-	31	-	4	3	76	-	3	-	44	-	-	-	3	1	31	-	48
三重県	-	11	-	3	2	23	-	1	-	3	-	-	-	-	-	8	-	4
滋賀県	-	6	-	2	-	2	-	-	-	1	-	-	-	1	-	8	-	5
京都府	-	8	-	1	1	24	-	3	-	6	-	-	-	3	1	8	-	12
大阪府	-	42	-	10	1	93	-	2	-	17	-	1	-	6	1	31	2	68
兵庫県	1	19	-	6	1	44	-	-	2	25	-	-	-	5	-	34	1	17
奈良県	-	6	-	1	-	18	-	-	-	8	-	-	-	3	1	6	-	4
和歌山県	-	3	-	6	1	12	-	-	-	2	-	-	-	1	-	8	-	1
鳥取県	-	3	-	-	-	13	-	-	-	2	-	-	-	1	-	3	-	4
島根県	-	4	-	-	1	23	-	-	1	9	-	-	-	-	-	4	-	2
岡山県	-	6	-	6	-	15	-	2	-	10	-	-	-	1	-	3	-	5
広島県	-	13	-	6	-	34	-	-	-	20	-	-	-	3	-	11	-	11
山口県	-	4	-	1	1	13	-	2	-	13	-	-	-	2	-	6	-	1
徳島県	-	4	-	1	1	3	-	-	-	1	-	-	-	1	-	2	-	2
香川県	-	6	-	3	-	7	-	1	-	1	-	-	-	1	-	8	-	4
愛媛県	-	3	-	3	-	11	-	-	-	1	-	-	-	3	-	9	-	1
高知県	-	3	-	1	-	13	-	-	-	2	-	-	-	-	-	2	-	1
福岡県	-	12	-	9	1	56	-	2	-	21	-	-	-	5	-	16	-	38
佐賀県	1	3	-	1	-	2	-	-	-	2	-	-	-	1	-	4	-	5
長崎県	-	4	-	1	-	28	-	-	-	5	-	-	-	1	-	4	-	3
熊本県	-	5	-	1	-	8	-	-	-	2	-	-	1	2	-	3	-	5
大分県	-	4	-	-	-	7	-	-	-	17	-	1	-	-	-	5	-	8
宮崎県	-	2	-	1	1	9	-	1	-	2	-	1	-	-	-	9	-	1
鹿児島県	1	5	-	2	1	15	-	3	2	15	-	-	-	3	-	3	-	5
沖縄県	-	2	-	1	-	9	-	-	-	9	-	-	-	1	-	7	-	8

*2013年4月1日より届出対象疾患となりました。
 **2014年9月19日より届出対象疾患となりました。

報告数・累積報告数, 疾病・都道府県別

2019年 第29週

	ジアルジア症		侵襲性インフルエンザ菌感染症*		侵襲性髄膜炎菌感染症*		侵襲性肺炎球菌感染症*		水痘** (入院例に限る)		先天性風しん症候群		梅毒		播種性 クリプトコックス症**		破傷風	
	報告数	累積	報告数	累積	報告数	累積	報告数	累積	報告数	累積	報告数	累積	報告数	累積	報告数	累積	報告数	累積
総数	-	25	5	338	2	27	23	2125	6	271	-	3	53	3651	2	83	2	67
北海道	-	3	1	15	-	-	1	79	-	10	-	-	6	82	-	1	1	5
青森県	-	-	-	1	-	-	-	11	-	1	-	-	-	19	-	-	-	2
岩手県	-	-	-	-	-	-	-	11	-	-	-	-	-	9	-	-	-	-
宮城県	-	-	-	5	-	-	1	36	-	5	-	-	-	46	-	1	-	1
秋田県	-	-	-	2	-	-	-	12	-	7	-	-	1	10	-	-	-	1
山形県	-	-	-	2	-	-	-	21	-	1	-	-	-	16	-	-	-	1
福島県	-	-	-	3	-	-	-	25	-	3	-	-	2	49	-	-	-	-
茨城県	-	1	-	3	-	-	1	34	-	5	-	-	2	61	-	2	-	3
栃木県	-	-	-	1	-	1	-	26	1	2	-	-	2	36	-	2	-	2
群馬県	-	-	-	-	-	-	-	20	-	2	-	-	-	44	-	2	-	2
埼玉県	-	-	-	9	-	-	-	86	-	7	-	1	1	122	-	4	-	2
千葉県	-	-	1	17	-	-	2	89	-	20	-	-	1	82	-	2	-	6
東京都	-	3	1	52	1	2	1	242	1	40	-	1	9	950	-	8	-	4
神奈川県	-	2	-	23	1	3	6	135	2	22	-	-	1	152	-	7	-	2
新潟県	-	-	-	7	-	-	-	40	-	-	-	-	2	29	1	3	-	1
富山県	-	-	-	5	-	-	-	24	1	7	-	-	-	14	-	1	-	-
石川県	-	1	-	4	-	-	-	15	-	3	-	-	-	6	-	-	-	-
福井県	-	-	-	1	-	1	-	18	-	5	-	-	-	4	-	-	-	-
山梨県	-	-	-	1	-	-	-	8	-	2	-	-	-	4	-	-	-	1
長野県	-	1	-	6	-	-	-	25	-	2	-	-	-	33	-	2	-	3
岐阜県	-	1	-	5	-	1	1	38	-	6	-	-	1	45	-	1	-	3
静岡県	-	-	-	13	-	-	-	60	1	8	-	-	1	62	-	2	-	2
愛知県	-	1	-	22	-	5	1	146	-	12	-	-	3	195	-	9	-	1
三重県	-	1	-	6	-	2	1	30	-	2	-	-	-	37	-	2	-	-
滋賀県	-	-	-	7	-	-	-	18	-	-	-	-	-	21	-	1	-	-
京都府	-	2	-	6	-	1	-	68	-	9	-	-	-	60	-	-	-	-
大阪府	-	5	-	31	-	4	2	176	-	14	-	1	7	610	-	4	-	1
兵庫県	-	-	-	10	-	2	1	113	-	12	-	-	3	169	-	3	-	1
奈良県	-	1	-	3	-	1	-	19	-	6	-	-	-	32	-	1	-	1
和歌山県	-	-	-	5	-	1	-	11	-	2	-	-	-	10	-	1	-	-
鳥取県	-	1	-	1	-	-	-	13	-	1	-	-	-	7	-	-	1	2
島根県	-	-	-	2	-	-	1	19	-	1	-	-	1	8	-	1	-	-
岡山県	-	-	-	3	-	-	-	27	-	4	-	-	1	93	-	-	-	2
広島県	-	-	-	2	-	1	2	45	-	4	-	-	-	74	-	4	-	1
山口県	-	1	-	1	-	1	-	20	-	1	-	-	-	40	-	3	-	1
徳島県	-	-	-	3	-	-	-	4	-	1	-	-	1	14	1	2	-	-
香川県	-	-	-	5	-	-	-	28	-	3	-	-	-	22	-	2	-	1
愛媛県	-	-	1	3	-	-	-	5	-	3	-	-	-	32	-	-	-	2
高知県	-	-	-	1	-	-	-	13	-	-	-	-	-	13	-	-	-	1
福岡県	-	-	1	23	-	1	2	123	-	16	-	-	5	139	-	4	-	2
佐賀県	-	1	-	-	-	-	-	19	-	1	-	-	-	14	-	-	-	-
長崎県	-	-	-	4	-	-	-	38	-	7	-	-	-	19	-	4	-	-
熊本県	-	-	-	2	-	-	-	27	-	3	-	-	2	82	-	-	-	4
大分県	-	-	-	2	-	-	-	20	-	4	-	-	-	21	-	1	-	2
宮崎県	-	-	-	-	-	-	-	9	-	1	-	-	-	13	-	1	-	1
鹿児島県	-	-	-	7	-	-	-	21	-	5	-	-	1	31	-	1	-	1
沖縄県	-	-	-	14	-	-	-	58	-	1	-	-	-	20	-	1	-	2

*2018年1月1日より届出対象疾患となりました。
 **2014年9月19日より届出対象疾患となりました。

報告数・累積報告数, 疾病・都道府県別

2019年第29週

	バンコマイシン耐性 黄色ブドウ球菌感染症		バンコマイシン耐性 腸球菌感染症		百日咳*		風しん		麻しん		薬剤耐性アシネト バクター感染症**	
	報告数	累積	報告数	累積	報告数	累積	報告数	累積	報告数	累積	報告数	累積
総数	-	-	1	45	272	9381	22	2004	2	662	-	17
北海道	-	-	-	-	13	201	-	26	-	4	-	5
青森県	-	-	-	4	2	21	-	-	-	-	-	-
岩手県	-	-	-	-	-	12	-	1	-	1	-	-
宮城県	-	-	-	-	5	63	-	2	-	4	-	-
秋田県	-	-	-	-	3	106	-	3	-	-	-	-
山形県	-	-	-	-	2	118	-	1	-	-	-	-
福島県	-	-	-	-	4	177	-	14	-	2	-	-
茨城県	-	-	-	-	8	239	1	18	-	16	-	-
栃木県	-	-	-	-	1	39	-	10	-	3	-	-
群馬県	-	-	-	1	8	177	-	6	-	-	-	1
埼玉県	-	-	-	2	6	487	-	173	-	28	-	1
千葉県	-	-	-	-	23	588	4	176	-	24	-	1
東京都	-	-	-	5	8	828	12	736	-	101	-	2
神奈川県	-	-	-	2	16	317	2	246	1	78	-	-
新潟県	-	-	-	-	10	165	-	1	-	2	-	-
富山県	-	-	-	-	15	166	-	4	-	3	-	-
石川県	-	-	-	-	5	138	-	4	-	-	-	-
福井県	-	-	-	-	2	108	-	15	-	-	-	-
山梨県	-	-	-	-	-	49	-	6	-	2	-	-
長野県	-	-	-	-	17	125	-	12	-	3	-	-
岐阜県	-	-	-	-	3	55	-	3	-	6	-	-
静岡県	-	-	-	5	22	392	-	14	-	5	-	1
愛知県	-	-	-	-	7	357	-	49	-	40	-	-
三重県	-	-	-	-	2	218	-	20	-	55	-	-
滋賀県	-	-	-	-	3	79	-	7	-	8	-	-
京都府	-	-	1	3	2	171	-	24	-	8	-	-
大阪府	-	-	-	16	5	518	1	120	1	145	-	1
兵庫県	-	-	-	1	11	437	-	45	-	42	-	1
奈良県	-	-	-	3	-	24	-	14	-	9	-	-
和歌山県	-	-	-	-	6	188	-	3	-	9	-	-
鳥取県	-	-	-	-	1	15	-	1	-	2	-	-
島根県	-	-	-	-	5	16	-	30	-	3	-	-
岡山県	-	-	-	2	6	170	-	3	-	-	-	-
広島県	-	-	-	-	2	134	-	28	-	26	-	-
山口県	-	-	-	-	3	271	-	18	-	-	-	1
徳島県	-	-	-	-	1	33	-	1	-	-	-	-
香川県	-	-	-	-	-	150	-	5	-	-	-	-
愛媛県	-	-	-	-	5	152	1	4	-	-	-	-
高知県	-	-	-	-	2	102	-	-	-	-	-	-
福岡県	-	-	-	-	11	619	-	82	-	11	-	-
佐賀県	-	-	-	-	2	65	-	31	-	13	-	-
長崎県	-	-	-	-	1	14	1	14	-	-	-	3
熊本県	-	-	-	-	1	219	-	5	-	2	-	-
大分県	-	-	-	-	10	83	-	11	-	1	-	-
宮崎県	-	-	-	-	3	170	-	1	-	1	-	-
鹿児島県	-	-	-	-	10	569	-	2	-	1	-	-
沖縄県	-	-	-	1	-	36	-	15	-	4	-	-

注) 百日咳は2018年1月1日より全数把握対象疾患に変更となりました。
 *鳥インフルエンザ及び新型インフルエンザ等感染症を除く。
 **2018年第9週より定点当たり報告数の表示が開始されました。

報告数・定点当り報告数, 疾病・都道府県別

2019年 第29週

	インフルエンザ*		RSウイルス感染症**		咽頭結膜熱		A群溶血性レンサ球菌咽頭炎		感染性胃腸炎		水痘		手足口病		伝染性紅斑		突発性発しん	
	報告数	定点当り	報告数	定点当り	報告数	定点当り	報告数	定点当り	報告数	定点当り	報告数	定点当り	報告数	定点当り	報告数	定点当り	報告数	定点当り
総数	920	0.19	2077	0.66	1489	0.47	4775	1.51	10694	3.38	874	0.28	38035	12.01	2857	0.90	1298	0.41
北海道	5	0.02	100	0.72	73	0.53	255	1.85	338	2.45	36	0.26	643	4.66	133	0.96	34	0.25
青森県	2	0.03	10	0.24	7	0.17	26	0.62	105	2.50	17	0.40	244	5.81	57	1.36	24	0.57
岩手県	1	0.02	21	0.53	8	0.20	69	1.73	75	1.88	10	0.25	147	3.68	16	0.40	17	0.43
宮城県	2	0.02	51	0.88	15	0.26	151	2.60	242	4.17	20	0.34	939	16.19	39	0.67	44	0.76
秋田県	1	0.02	3	0.09	7	0.20	28	0.80	66	1.89	4	0.11	58	1.66	7	0.20	6	0.17
山形県	-	-	22	0.76	15	0.52	76	2.62	87	3.00	10	0.34	592	20.41	15	0.52	22	0.76
福島県	7	0.08	64	1.28	35	0.70	60	1.20	85	1.70	18	0.36	1053	21.06	61	1.22	28	0.56
茨城県	2	0.02	57	0.76	30	0.40	110	1.47	204	2.72	20	0.27	1027	13.69	85	1.13	34	0.45
栃木県	3	0.04	25	0.52	7	0.15	33	0.69	59	1.23	10	0.21	845	17.60	47	0.98	32	0.67
群馬県	3	0.03	22	0.42	11	0.21	63	1.19	163	3.08	3	0.06	937	17.68	60	1.13	23	0.43
埼玉県	15	0.06	117	0.72	116	0.71	380	2.33	783	4.80	69	0.42	3748	22.99	200	1.23	75	0.46
千葉県	12	0.06	78	0.58	33	0.25	300	2.24	393	2.93	40	0.30	2326	17.36	119	0.89	52	0.39
東京都	36	0.09	209	0.80	110	0.42	481	1.84	1074	4.10	91	0.35	3982	15.20	87	0.33	99	0.38
神奈川県	63	0.18	137	0.60	87	0.38	342	1.50	679	2.98	85	0.37	3303	14.49	92	0.40	100	0.44
新潟県	25	0.28	85	1.49	38	0.67	143	2.51	147	2.58	20	0.35	970	17.02	52	0.91	28	0.49
富山県	17	0.35	19	0.66	10	0.34	24	0.83	99	3.41	2	0.07	582	20.07	34	1.17	8	0.28
石川県	6	0.13	8	0.28	17	0.59	61	2.10	64	2.21	6	0.21	464	16.00	21	0.72	5	0.17
福井県	-	-	33	1.43	6	0.26	31	1.35	91	3.96	2	0.09	331	14.39	17	0.74	6	0.26
山梨県	1	0.02	-	-	1	0.04	19	0.79	57	2.38	7	0.29	313	13.04	33	1.38	5	0.21
長野県	-	-	5	0.09	18	0.33	71	1.31	195	3.61	12	0.22	412	7.63	184	3.41	17	0.31
岐阜県	6	0.07	11	0.21	16	0.30	31	0.58	107	2.02	13	0.25	702	13.25	46	0.87	19	0.36
静岡県	7	0.05	24	0.27	45	0.51	98	1.10	358	4.02	22	0.25	1325	14.89	100	1.12	37	0.42
愛知県	16	0.08	69	0.38	59	0.32	227	1.25	460	2.53	35	0.19	2909	15.98	200	1.10	60	0.33
三重県	5	0.07	11	0.25	13	0.30	60	1.36	187	4.25	7	0.16	433	9.84	29	0.66	21	0.48
滋賀県	3	0.06	6	0.19	28	0.88	42	1.31	98	3.06	3	0.09	423	13.22	60	1.88	5	0.16
京都府	6	0.05	10	0.13	33	0.43	77	1.00	214	2.78	23	0.30	513	6.66	95	1.23	22	0.29
大阪府	26	0.09	140	0.71	109	0.55	354	1.80	745	3.78	57	0.29	1184	6.01	255	1.29	79	0.40
兵庫県	19	0.10	53	0.41	54	0.42	105	0.81	446	3.46	33	0.26	1593	12.35	115	0.89	44	0.34
奈良県	-	-	6	0.18	18	0.53	49	1.44	111	3.26	4	0.12	285	8.38	23	0.68	11	0.32
和歌山県	-	-	9	0.30	3	0.10	15	0.50	98	3.27	6	0.20	200	6.67	23	0.77	7	0.23
鳥取県	-	-	1	0.05	25	1.32	51	2.68	78	4.11	2	0.11	200	10.53	15	0.79	5	0.26
島根県	-	-	2	0.09	7	0.30	18	0.78	59	2.57	2	0.09	201	8.74	2	0.09	10	0.43
岡山県	2	0.02	12	0.22	27	0.50	39	0.72	206	3.81	14	0.26	437	8.09	9	0.17	17	0.31
広島県	-	-	12	0.17	42	0.59	94	1.32	257	3.62	12	0.17	607	8.55	31	0.44	26	0.37
山口県	-	-	18	0.39	19	0.41	50	1.09	120	2.61	16	0.35	601	13.07	19	0.41	18	0.39
徳島県	1	0.03	4	0.17	12	0.52	10	0.43	73	3.17	4	0.17	168	7.30	16	0.70	14	0.61
香川県	-	-	1	0.04	15	0.54	32	1.14	142	5.07	7	0.25	487	17.39	32	1.14	13	0.46
愛媛県	22	0.36	6	0.16	17	0.46	80	2.16	202	5.46	6	0.16	712	19.24	39	1.05	16	0.43
高知県	-	-	7	0.23	10	0.33	35	1.17	71	2.37	6	0.20	191	6.37	24	0.80	13	0.43
福岡県	30	0.15	132	1.10	75	0.63	274	2.28	589	4.91	45	0.38	804	6.70	163	1.36	69	0.58
佐賀県	-	-	8	0.35	9	0.39	24	1.04	39	1.70	9	0.39	104	4.52	25	1.09	8	0.35
長崎県	19	0.27	22	0.50	3	0.07	37	0.84	70	1.59	12	0.27	215	4.89	46	1.05	11	0.25
熊本県	-	-	34	0.68	21	0.42	56	1.12	236	4.72	4	0.08	318	6.36	26	0.52	26	0.52
大分県	5	0.09	7	0.19	32	0.89	38	1.06	238	6.61	20	0.56	234	6.50	26	0.72	23	0.64
宮崎県	10	0.17	60	1.67	33	0.92	56	1.56	194	5.39	13	0.36	72	2.00	26	0.72	26	0.72
鹿児島県	2	0.02	49	0.91	67	1.24	68	1.26	221	4.09	6	0.11	108	2.00	43	0.80	27	0.50
沖縄県	540	9.31	297	8.74	53	1.56	32	0.94	69	2.03	11	0.32	93	2.74	10	0.29	12	0.35

*髄膜炎菌、肺炎球菌、インフルエンザ菌を原因として同定された場合を除く。
 **オウム病を除く。
 ***病原体がロタウイルスであるものに限る。2013年10月14日より届出対象疾患となりました。

報告数・定点当り報告数、疾病・都道府県別

2019年 第29週

	ヘルパンギーナ		流行性耳下腺炎		急性出血性結膜炎		流行性角結膜炎		細菌性髄膜炎*		無菌性髄膜炎		マイコプラズマ肺炎		クラミジア肺炎**		感染性胃腸炎(ロタウイルス)***	
	報告数	定点当り	報告数	定点当り	報告数	定点当り	報告数	定点当り	報告数	定点当り	報告数	定点当り	報告数	定点当り	報告数	定点当り	報告数	定点当り
総数	8033	2.54	329	0.10	9	0.01	430	0.62	6	0.01	18	0.04	75	0.16	4	0.01	23	0.05
北海道	102	0.74	9	0.07	-	-	21	0.72	-	-	-	-	5	0.22	-	-	5	0.22
青森県	42	1.00	9	0.21	-	-	1	0.09	-	-	-	-	11	1.83	-	-	4	0.67
岩手県	18	0.45	8	0.20	-	-	-	-	-	-	1	0.05	4	0.21	1	0.05	-	-
宮城県	105	1.81	10	0.17	-	-	2	0.17	-	-	-	-	5	0.42	-	-	1	0.08
秋田県	21	0.60	-	-	-	-	1	0.14	1	0.13	-	-	1	0.13	-	-	4	0.50
山形県	76	2.62	2	0.07	-	-	-	-	-	-	-	-	1	0.10	-	-	1	0.10
福島県	107	2.14	3	0.06	1	0.08	12	0.92	-	-	-	-	2	0.29	-	-	-	-
茨城県	278	3.71	10	0.13	-	-	25	1.47	-	-	-	-	4	0.33	-	-	-	-
栃木県	222	4.63	11	0.23	-	-	3	0.25	-	-	-	-	1	0.14	-	-	-	-
群馬県	270	5.09	3	0.06	-	-	6	0.40	-	-	-	-	2	0.22	-	-	-	-
埼玉県	795	4.88	22	0.13	5	0.12	29	0.71	-	-	1	0.09	-	-	-	-	-	-
千葉県	307	2.29	13	0.10	1	0.03	14	0.41	-	-	-	-	-	-	-	-	-	-
東京都	1025	3.91	27	0.10	-	-	9	0.24	-	-	2	0.08	4	0.16	1	0.04	1	0.04
神奈川県	664	2.91	33	0.14	-	-	74	1.45	-	-	1	0.09	1	0.09	-	-	-	-
新潟県	191	3.35	1	0.02	-	-	6	0.60	-	-	-	-	-	-	-	-	1	0.08
富山県	121	4.17	-	-	-	-	-	-	-	-	-	-	-	-	-	-	-	-
石川県	75	2.59	1	0.03	-	-	3	0.43	-	-	1	0.20	3	0.60	-	-	-	-
福井県	54	2.35	2	0.09	-	-	2	0.67	-	-	-	-	1	0.17	-	-	-	-
山梨県	20	0.83	-	-	-	-	5	0.56	-	-	-	-	-	-	-	-	-	-
長野県	101	1.87	3	0.06	-	-	1	0.09	-	-	-	-	-	-	-	-	2	0.18
岐阜県	95	1.79	7	0.13	-	-	3	0.27	-	-	-	-	-	-	-	-	-	-
静岡県	313	3.52	8	0.09	-	-	6	0.27	-	-	-	-	2	0.20	-	-	-	-
愛知県	482	2.65	14	0.08	-	-	13	0.37	1	0.07	-	-	5	0.33	-	-	1	0.07
三重県	122	2.77	3	0.07	-	-	1	0.08	-	-	-	-	-	-	-	-	-	-
滋賀県	90	2.81	1	0.03	-	-	3	0.38	1	0.14	-	-	-	-	-	-	-	-
京都府	74	0.96	2	0.03	-	-	1	0.06	-	-	4	0.57	1	0.14	-	-	-	-
大阪府	373	1.89	11	0.06	-	-	19	0.37	-	-	2	0.13	-	-	-	-	-	-
兵庫県	237	1.84	8	0.06	-	-	23	0.66	-	-	2	0.14	3	0.21	-	-	-	-
奈良県	64	1.88	2	0.06	-	-	6	0.60	-	-	1	0.17	-	-	-	-	-	-
和歌山県	52	1.73	2	0.07	1	0.25	-	-	-	-	1	0.09	-	-	-	-	-	-
鳥取県	38	2.00	2	0.11	-	-	2	0.40	-	-	-	-	1	0.20	-	-	-	-
島根県	13	0.57	2	0.09	-	-	-	-	-	-	-	-	-	-	-	-	-	-
岡山県	83	1.54	3	0.06	1	0.08	6	0.50	-	-	1	0.20	1	0.20	-	-	-	-
広島県	169	2.38	17	0.24	-	-	10	0.53	-	-	-	-	1	0.05	-	-	1	0.05
山口県	181	3.93	4	0.09	-	-	-	-	-	-	-	-	-	-	-	-	-	-
徳島県	46	2.00	2	0.09	-	-	1	0.25	-	-	-	-	2	0.29	1	0.14	-	-
香川県	110	3.93	7	0.25	-	-	-	-	-	-	-	-	-	-	-	-	-	-
愛媛県	85	2.30	8	0.22	-	-	19	2.38	-	-	-	-	4	0.67	-	-	-	-
高知県	46	1.53	1	0.03	-	-	1	0.33	-	-	-	-	4	0.50	-	-	-	-
福岡県	295	2.46	24	0.20	-	-	25	0.96	2	0.13	-	-	1	0.07	-	-	-	-
佐賀県	73	3.17	-	-	-	-	3	0.75	-	-	-	-	-	-	-	-	-	-
長崎県	40	0.91	3	0.07	-	-	2	0.25	-	-	-	-	-	-	-	-	1	0.08
熊本県	141	2.82	17	0.34	-	-	18	2.00	-	-	1	0.07	-	-	-	-	-	-
大分県	80	2.22	5	0.14	-	-	3	0.60	-	-	-	-	3	0.27	-	-	-	-
宮崎県	42	1.17	2	0.06	-	-	12	2.00	-	-	-	-	-	-	-	-	-	-
鹿児島県	62	1.15	5	0.09	-	-	11	1.57	-	-	-	-	-	-	-	-	1	0.08
沖縄県	33	0.97	2	0.06	-	-	28	3.11	1	0.14	-	-	2	0.29	1	0.14	-	-

報告数・疾病・都道府県別
 2019年第29週

	インフルエンザ (入院患者)
	報告数
総 数	9
北海道	-
青森県	-
岩手県	-
宮城県	-
秋田県	-
山形県	-
福島県	-
茨城県	-
栃木県	-
群馬県	-
埼玉県	-
千葉県	-
東京都	1
神奈川県	1
新潟県	-
富山県	1
石川県	-
福井県	-
山梨県	-
長野県	-
岐阜県	-
静岡県	-
愛知県	-
三重県	-
滋賀県	-
京都府	-
大阪府	1
兵庫県	1
奈良県	-
和歌山県	-
鳥取県	-
島根県	-
岡山県	-
広島県	-
山口県	-
徳島県	-
香川県	-
愛媛県	-
高知県	-
福岡県	-
佐賀県	-
長崎県	-
熊本県	-
大分県	-
宮崎県	1
鹿児島県	-
沖縄県	3

獣医師が届出を行う感染症と対象動物

注)2017年第16週より報告数は頭数を示しています〔鳥インフルエンザ(H5N1又はH7N9)の鳥類を除く〕。

報告数・累積報告数、疾病・都道府県別

2019年第29週

	エボラ出血熱		マールブルグ病		ペスト		重症急性呼吸器症候群(SARS)						細菌性赤痢		ウエストナイル熱		エキノコックス症	
	サル		サル		プレーリードッグ	イタチアナグマ		タヌキ		ハクビシン		サル		鳥類		犬		
	報告数	累積	報告数	累積	報告数	累積	報告数	累積	報告数	累積	報告数	累積	報告数	累積	報告数	累積	報告数	累積
総 数	-	-	-	-	-	-	-	-	-	-	-	-	5	-	-	-	2	
北海道	-	-	-	-	-	-	-	-	-	-	-	-	-	-	-	-	2	
青森県	-	-	-	-	-	-	-	-	-	-	-	-	-	-	-	-	-	
岩手県	-	-	-	-	-	-	-	-	-	-	-	-	-	-	-	-	-	
宮城県	-	-	-	-	-	-	-	-	-	-	-	-	-	-	-	-	-	
秋田県	-	-	-	-	-	-	-	-	-	-	-	-	-	-	-	-	-	
山形県	-	-	-	-	-	-	-	-	-	-	-	-	-	-	-	-	-	
福島県	-	-	-	-	-	-	-	-	-	-	-	-	-	-	-	-	-	
茨城県	-	-	-	-	-	-	-	-	-	-	-	-	-	-	-	-	-	
栃木県	-	-	-	-	-	-	-	-	-	-	-	-	-	-	-	-	-	
群馬県	-	-	-	-	-	-	-	-	-	-	-	-	-	-	-	-	-	
埼玉県	-	-	-	-	-	-	-	-	-	-	-	-	-	-	-	-	-	
千葉県	-	-	-	-	-	-	-	-	-	-	-	-	-	-	-	-	-	
東京都	-	-	-	-	-	-	-	-	-	-	-	-	-	-	-	-	-	
神奈川県	-	-	-	-	-	-	-	-	-	-	-	-	1	-	-	-	-	
新潟県	-	-	-	-	-	-	-	-	-	-	-	-	-	-	-	-	-	
富山県	-	-	-	-	-	-	-	-	-	-	-	-	-	-	-	-	-	
石川県	-	-	-	-	-	-	-	-	-	-	-	-	-	-	-	-	-	
福井県	-	-	-	-	-	-	-	-	-	-	-	-	-	-	-	-	-	
山梨県	-	-	-	-	-	-	-	-	-	-	-	-	-	-	-	-	-	
長野県	-	-	-	-	-	-	-	-	-	-	-	-	-	-	-	-	-	
岐阜県	-	-	-	-	-	-	-	-	-	-	-	-	-	-	-	-	-	
静岡県	-	-	-	-	-	-	-	-	-	-	-	-	-	-	-	-	-	
愛知県	-	-	-	-	-	-	-	-	-	-	-	-	-	-	-	-	-	
三重県	-	-	-	-	-	-	-	-	-	-	-	-	-	-	-	-	-	
滋賀県	-	-	-	-	-	-	-	-	-	-	-	-	-	-	-	-	-	
京都府	-	-	-	-	-	-	-	-	-	-	-	-	-	-	-	-	-	
大阪府	-	-	-	-	-	-	-	-	-	-	-	-	-	-	-	-	-	
兵庫県	-	-	-	-	-	-	-	-	-	-	-	-	-	-	-	-	-	
奈良県	-	-	-	-	-	-	-	-	-	-	-	-	-	-	-	-	-	
和歌山県	-	-	-	-	-	-	-	-	-	-	-	-	4	-	-	-	-	
鳥取県	-	-	-	-	-	-	-	-	-	-	-	-	-	-	-	-	-	
島根県	-	-	-	-	-	-	-	-	-	-	-	-	-	-	-	-	-	
岡山県	-	-	-	-	-	-	-	-	-	-	-	-	-	-	-	-	-	
広島県	-	-	-	-	-	-	-	-	-	-	-	-	-	-	-	-	-	
山口県	-	-	-	-	-	-	-	-	-	-	-	-	-	-	-	-	-	
徳島県	-	-	-	-	-	-	-	-	-	-	-	-	-	-	-	-	-	
香川県	-	-	-	-	-	-	-	-	-	-	-	-	-	-	-	-	-	
愛媛県	-	-	-	-	-	-	-	-	-	-	-	-	-	-	-	-	-	
高知県	-	-	-	-	-	-	-	-	-	-	-	-	-	-	-	-	-	
福岡県	-	-	-	-	-	-	-	-	-	-	-	-	-	-	-	-	-	
佐賀県	-	-	-	-	-	-	-	-	-	-	-	-	-	-	-	-	-	
長崎県	-	-	-	-	-	-	-	-	-	-	-	-	-	-	-	-	-	
熊本県	-	-	-	-	-	-	-	-	-	-	-	-	-	-	-	-	-	
大分県	-	-	-	-	-	-	-	-	-	-	-	-	-	-	-	-	-	
宮崎県	-	-	-	-	-	-	-	-	-	-	-	-	-	-	-	-	-	
鹿児島県	-	-	-	-	-	-	-	-	-	-	-	-	-	-	-	-	-	
沖縄県	-	-	-	-	-	-	-	-	-	-	-	-	-	-	-	-	-	

報告数・累積報告数, 疾病・都道府県別 2019年第29週

	結核		鳥インフルエンザ(H5N1又はH7N9)		中東呼吸器症候群(MERS)	
	サル		鳥類		ヒトコブラクダ	
	報告数	累積	報告数	累積	報告数	累積
総数	-	-	-	-	-	-
北海道	-	-	-	-	-	-
青森県	-	-	-	-	-	-
岩手県	-	-	-	-	-	-
宮城県	-	-	-	-	-	-
秋田県	-	-	-	-	-	-
山形県	-	-	-	-	-	-
福島県	-	-	-	-	-	-
茨城県	-	-	-	-	-	-
栃木県	-	-	-	-	-	-
群馬県	-	-	-	-	-	-
埼玉県	-	-	-	-	-	-
千葉県	-	-	-	-	-	-
東京都	-	-	-	-	-	-
神奈川県	-	-	-	-	-	-
新潟県	-	-	-	-	-	-
富山県	-	-	-	-	-	-
石川県	-	-	-	-	-	-
福井県	-	-	-	-	-	-
山梨県	-	-	-	-	-	-
長野県	-	-	-	-	-	-
岐阜県	-	-	-	-	-	-
静岡県	-	-	-	-	-	-
愛知県	-	-	-	-	-	-
三重県	-	-	-	-	-	-
滋賀県	-	-	-	-	-	-
京都府	-	-	-	-	-	-
大阪府	-	-	-	-	-	-
兵庫県	-	-	-	-	-	-
奈良県	-	-	-	-	-	-
和歌山県	-	-	-	-	-	-
鳥取県	-	-	-	-	-	-
島根県	-	-	-	-	-	-
岡山県	-	-	-	-	-	-
広島県	-	-	-	-	-	-
山口県	-	-	-	-	-	-
徳島県	-	-	-	-	-	-
香川県	-	-	-	-	-	-
愛媛県	-	-	-	-	-	-
高知県	-	-	-	-	-	-
福岡県	-	-	-	-	-	-
佐賀県	-	-	-	-	-	-
長崎県	-	-	-	-	-	-
熊本県	-	-	-	-	-	-
大分県	-	-	-	-	-	-
宮崎県	-	-	-	-	-	-
鹿児島県	-	-	-	-	-	-
沖縄県	-	-	-	-	-	-

感染症週報 第21巻 第29号 2019年8月2日発行
 発行：国立感染症研究所
 厚生労働省健康局結核感染症課
 事務局：国立感染症研究所感染症疫学センター
 〒162-8640東京都新宿区戸山1-23-1
 TEL：03-5285-1111
 FAX：03-5285-1129
 URL：<https://www.niid.go.jp/niid/ja/from-idsc.html>
 <国立感染症研究所 感染症疫学センター>
<https://www.mhlw.go.jp/>
 <厚生労働省>
<https://www.forth.go.jp/>
 <旅行者のための海外感染症情報(厚生労働省検疫所)>

本週報は、感染症法に基づくものであり、全国の医療従事者、定点医療機関、保健所、保健所設置市、特別区、都道府県、地方衛生研究所、検疫所の皆様のご協力を得て、国立感染症研究所感染症疫学センターにおいて編集したものです。

また、本週報は速報性を重視しておりますので、今後調査などの結果に応じて、若干の変更が生じることがありますが、その場合には週報上にて訂正させていただきます。

「感染症の話」及び「読者のコーナー」の回答欄の内容に関する責は、それぞれの執筆者及び回答者に属しますが、内容に関するご質問、ご意見については事務局でお受けいたします。

なお、週報の内容について、学術的研究、あるいは公衆衛生活動にかかわる業務以外の目的においては、無断転載を禁じます。