

マークをクリックするとそのページを見ることができます



発生動向総覧
P.2-7

<第34週> 伝染性紅斑の定点当たり報告数は増加し、過去5年間の同時期と比較してかなり多い / その他最新動向



注目すべき感染症
P.8-11

<腸管出血性大腸菌感染症>
第34週までの累積報告数2,204例は、2015～2019年の各年同週までの累積報告数を比較すると、4番目に多い報告数であった



感染症関連情報
P.12

病原体情報 / 海外感染症情報 / その他



速報

<今週は該当記事はありません>



読者のコーナー

<今週は該当記事はありません>



グラフ総覧(第34週)

P.13-18



第34週のデータ

P.19-33



発生動向総覧

<第34週コメント> 8月28日集計分

◆全数報告の感染症

注意：これは当該週に診断された報告症例の集計です。しかし、迅速に情報還元するために期日を決めて集計を行いますので、当該週に診断された症例の報告が集計の期日以降に届くこともあります。それらについては一部を除いて発生動向総覧では扱いませんが、翌週あるいはそれ以降に、巻末の表の累積数に加えられることになります。

※感染経路、感染原因、感染地域については、確定あるいは推定として記載されていたものを示します。

1類感染症

報告なし

2類感染症

結核388例

3類感染症

細菌性赤痢2例

菌種：S. sonnei(D群)2例__感染地域：北海道1例、国内(都道府県不明)/タイ1例

腸管出血性大腸菌感染症150例(有症者101例うちHUS 2例)

感染地域：国内125例、韓国3例、ウズベキスタン1例、スペイン1例、タイ1例、クロアチア/アルバニア1例、国内・国外不明18例

国内の感染地域：福島県16例、北海道13例、東京都7例、岐阜県6例、滋賀県5例、大阪府5例、栃木県4例、埼玉県4例、千葉県4例、長野県4例、愛知県4例、香川県4例、兵庫県3例、愛媛県3例、佐賀県3例、岩手県2例、宮城県2例、茨城県2例、神奈川県2例、新潟県2例、福岡県2例、沖縄県2例、山形県1例、群馬県1例、石川県1例、三重県1例、奈良県1例、広島県1例、山口県1例、国内(都道府県不明)19例

年齢群：0歳(1例)、1歳(3例)、2歳(3例)、3歳(6例)、4歳(1例)、5歳(6例)、6歳(1例)、7歳(3例)、8歳(2例)、9歳(2例)、10代(34例)、20代(33例)、30代(15例)、40代(15例)、50代(8例)、60代(5例)、70代(8例)、80代(4例)

血清型・毒素型：O157 VT1・VT2(39例)、O103 VT1(25例)、O157 VT2(19例)、O26 VT1(10例)、O145 VT1(4例)、O124 VT2(2例)、O121 VT2(2例)、O111 VT1・VT2(2例)、O157 VT1(2例)、O145 VT2(1例)、O26 VT2(1例)、O74 VT1(1例)、O128 VT1・VT2(1例)、O128 VT1(1例)、その他・不明(40例)

累積報告数：2,204例(有症者1,521例、うちHUS 44例、死亡3例)

- 腸チフス4例 感染地域：インド2例、シンガポール1例、パキスタン1例
- 4類感染症**
- E型肝炎8例 感染地域(感染源)：北海道3例(焼肉1例、生ハム1例、不明1例)、秋田県1例(豚レバー)、長野県1例(豚レバー)、国内(都道府県不明)2例(生鶏肉/半生豚肉1例、不明1例)、インド1例(不明)
- A型肝炎11例 感染地域：東京都2例、岐阜県1例、静岡県1例、大阪府1例、宮崎県1例、国内(都道府県不明)5例
- オウム病1例 感染地域：長野県__感染源：オウム
- 重症熱性血小板減少症候群7例 感染地域：山口県3例、鳥根県1例、徳島県1例、宮崎県1例、国内・国外不明1例
年齢群：60代(1例)、70代(2例)、80代(4例)
- チクングニア熱2例 感染地域：タイ1例、ミャンマー1例
- デング熱33例 感染地域：フィリピン11例、カンボジア5例、ベトナム3例、タイ2例、マレーシア2例、モルディブ2例、スリランカ1例、バングラデシュ1例、ミャンマー1例、ラオス1例、タイ/カンボジア2例、カンボジア/ベトナム1例、カンボジア/マレーシア/タイ1例
累積報告数：262例(感染地域：国外262例)
- 日本紅斑熱7例(うち1例死亡) 感染地域：広島県5例、兵庫県1例、高知県1例
- マラリア3例 熱帯熱1例__感染地域：ナイジェリア
三日熱1例__感染地域：ソロモン諸島
病型不明1例__感染地域：パキスタン
- レジオネラ症41例(肺炎型39例、ポンティアック型1例、無症状病原体保有者1例) 感染地域：静岡県4例、東京都3例、神奈川県2例、愛知県2例、岡山県2例、福岡県2例、宮城県1例、山形県1例、栃木県1例、埼玉県1例、新潟県1例、福井県1例、岐阜県1例、滋賀県1例、大阪府1例、奈良県1例、山口県1例、愛媛県1例、高知県1例、佐賀県1例、大分県1例、兵庫県/京都府1例、国内(都道府県不明)4例、タイ1例、タイ/マレーシア1例、国内・国外不明4例
年齢群：40代(1例)、50代(7例)、60代(7例)、70代(11例)、80代(14例)、90代以上(1例. 死亡)
累積報告数：1,433例
- レプトスピラ症1例 感染地域：ペルー__感染源：河川
- 5類感染症**
- アメーバ赤痢12例(腸管アメーバ症10例、腸管外アメーバ症2例) 感染地域：神奈川県2例、京都府1例、岡山県1例、福岡県1例、国内(都道府県不明)4例、国内・国外不明3例
感染経路：性的接触4例(異性間3例、異性間・同性間不明1例)、経口感染4例、その他・不明4例

- ウイルス性肝炎1例 B型__感染経路: 性的接触(同性間)
- カルバペネム耐性腸内細菌科細菌感染症36例
 菌検出検体: 尿11例、喀痰8例、血液6例、腹水2例、膿2例、胆汁2例、便1例、血液/喀痰1例、血液/膿1例、血液/尿1例、その他・不明1例
 菌種: *E. cloacae* 13例、*K. aerogenes* 11例、*K. pneumoniae* 3例、その他・不明9例
 感染経路: 以前からの保菌13例、医療器具関連8例、院内感染2例、手術部位2例、その他・不明11例
- 急性弛緩性麻痺1例 病原体不明__年齢群: 1歳
- 急性脳炎5例 単純ヒトヘルペスウイルス1型1例__年齢群: 60代
 病原体不明4例__年齢群: 0歳(1例)、2歳(1例)、80代(2例)
- クリプトスポリジウム症1例
 感染地域: 北海道
- クロイツフェルト・ヤコブ病4例
 孤発性プリオン病古典型3例
 ゲルストマン・ストロイスラー・シャインカー病1例
- 劇症型溶血性レンサ球菌感染症11例
 年齢群: 0歳(1例)、50代(1例)、60代(4例、うち2例死亡)、70代(1例)、80代(3例)、90代以上(1例)
- 後天性免疫不全症候群8例(AIDS 1例、無症候6例、その他1例)
 感染地域: 国内6例、インドネシア1例、国内・国外不明1例
 感染経路: 性的接触8例(異性間3例、同性間5例)
- ジアルジア症1例 感染地域: 広島県
- 侵襲性インフルエンザ菌感染症6例(菌検出検体: 血液6例)
 年齢群: 40代(1例)、50代(1例)、60代(1例)、70代(1例)、90代以上(2例)
- 侵襲性肺炎球菌感染症21例(菌検出検体: 血液14例、血液/髄液6例、髄液1例)
 年齢群: 0歳(3例)、1歳(1例)、4歳(1例)、30代(1例)、60代(4例)、70代(5例)、80代(5例)、90代以上(1例、死亡)
- 水痘(入院例に限る)4例(検査診断例3例、臨床診断例1例)
 年齢群: 10代(1例)、20代(1例)、30代(1例)、80代(1例)
- 梅毒91例(早期顕症I期41例、早期顕症II期27例、晩期顕症2例、先天梅毒1例、無症候20例)
 累積報告数: 4,279例
- 破傷風3例 年齢群: 10代(1例)、70代(2例)
- バンコマイシン耐性腸球菌感染症2例
 遺伝子型: 不明2例__菌検出検体: 尿1例、胆汁1例
- 百日咳284例(うち、LAMP法等病原遺伝子検出167例)
 年齢群: 0歳(24例)、1歳(5例)、2歳(5例)、3歳(6例)、4歳(4例)、5歳(10例)、6歳(9例)、7歳(28例)、8歳(30例)、9歳(20例)、10代(73例)、20代(9例)、30代(14例)、40代(23例)、50代(12例)、60代(3例)、70代(7例)、80代(1例)、90代以上(1例)

風しん23例〔風しん(検査診断例21例、臨床診断例2例)〕

感染地域：東京都7例、神奈川県3例、埼玉県2例、山形県1例、福島県1例、国内(都道府県不明)5例、国内・国外不明4例

年齢群：15～19歳(1例)、20～24歳(3例)、25～29歳(2例)、30～34歳(4例)、35～39歳(3例)、40代(9例)、50代(1例)

累積報告数：2,134例〔風しん(検査診断例2,045例、臨床診断例89例)〕

麻疹2例〔麻疹(検査診断例2例)〕

感染地域：岐阜県1例、フィリピン1例

年齢群：20～24歳(1例)、50代(1例)

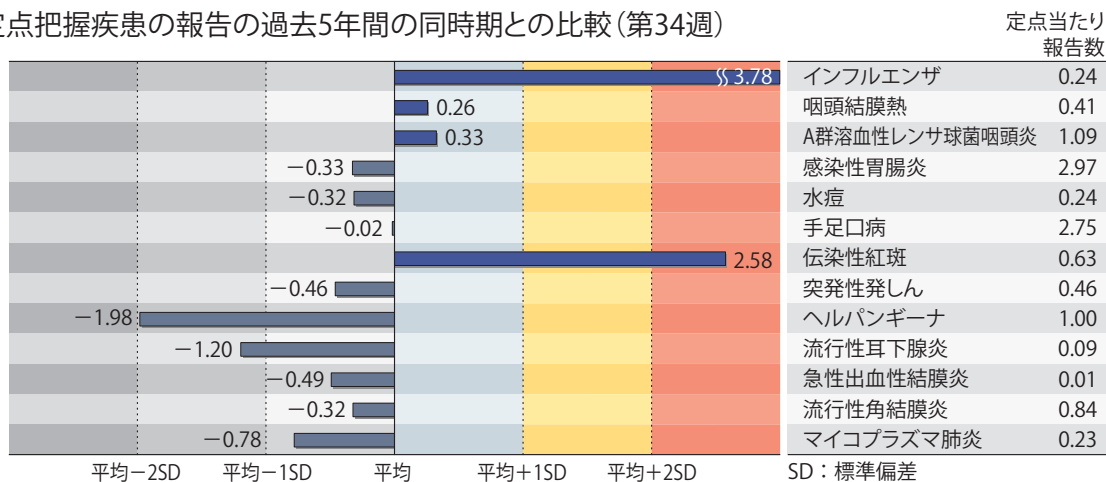
累積報告数：676例〔麻疹(検査診断例464例、臨床診断例40例)、修飾麻疹172例)〕

(補) 2018年第34週から2019年第33週までに診断されたものの報告遅れとして、腸管出血性大腸菌感染症6例〔血清型・毒素型：O103 VT1(2例)、O26 VT1(2例)、O111 VT1・VT2(1例)、O157 VT1(1例)〕、E型肝炎3例〔感染地域(感染源)：岩手県1例(肉)、埼玉県1例(イノシシ胆のう)、国内(都道府県不明)1例(不明)〕、エキノコックス症1例(多包条虫__感染地域：北海道)、デング熱5例(感染地域：カンボジア1例、フィリピン1例、ミャンマー1例、モルディブ1例、タイ/カンボジア1例)、日本紅斑熱1例(感染地域：長崎県)、マラリア2例(熱帯熱2例__感染地域：シエラレオネ1例、トーゴ1例)、類鼻疽1例(感染地域：タイ)、レジオネラ症7例(感染地域：岡山県4例、京都府1例、兵庫県1例、インドネシア1例)、カルバペネム耐性腸内細菌科細菌感染症23例(菌種：*E. cloacae* 7例、*K. aerogenes* 6例、*E. coli* 2例、*K. aerogenes* /*E. cloacae* 1例、その他・不明7例)、急性脳炎11例〔単純ヒトヘルペスウイルス1例__年齢群：70代、RSウイルス1例__年齢群：3歳、パレコウイルス1例__年齢群：0歳、*Listeria monocytogenes* 1例__年齢群：6歳、病原体不明7例__年齢群：0歳(1例)、1歳(2例)、3歳(1例)、9歳(1例)、10代(1例)、30代(1例)〕、劇症型溶血性レンサ球菌感染症9例〔年齢群：20代(1例、死亡)、50代(1例、死亡)、70代(3例)、80代(2例、うち1例死亡)、90代以上(2例、うち1例死亡)〕、水痘(入院例に限る)2例〔年齢群：4歳(1例)、70代(1例)〕、梅毒66例(早期顕症I期26例、早期顕症II期20例、晩期顕症2例、無症候18例)、播種性クリプトコックス症1例(感染地域：愛知県、年齢群：50代)、百日咳97例〔うち、LAMP法等病原遺伝子検出63例__年齢群：0歳(9例)、4歳(3例)、5歳(1例)、6歳(7例)、7歳(9例)、8歳(11例)、9歳(10例)、10代(25例)、20代(5例)、30代(8例)、40代(3例)、50代(4例)、60代(1例)、70代(1例)〕、風しん3例〔風しん(検査診断例2例、臨床診断例1例)__感染地域：埼玉県1例、国内(都道府県不明)1例、米国1例、年齢群：30代(2例)、40代(1例)〕、薬剤耐性アシネトバクター感染症1例(菌検出検体：喀痰__感染経路：尿路)などの報告があった。

◆定点把握の対象となる5類感染症

全国の指定された医療機関(定点)から報告され、疾患により小児科定点(約3,000力所)、インフルエンザ(小児科・内科)定点(約5,000力所)、眼科定点(約600力所)、基幹定点(約500力所)に分かれています。また、定点当たり報告数は、報告数/定点医療機関数です(増減の目安は小数点第3位以下を含む)。

定点把握疾患の報告の過去5年間の同時期との比較 (第34週)



当該週と過去5年間の平均(過去5年間の前週、当該週、後週の合計15週の平均)との差をグラフ上に表現した。

インフルエンザ

定点当たり報告数は第31週以降増加が続いており、過去5年間の同時期(前週、当該週、後週)と比較してかなり多い。都道府県別の上位3位は沖縄県(13.21)、大分県(0.47)、三重県(0.39)である。基幹定点からのインフルエンザ入院サーベイランスにおける報告数は40例と前週と比較して増加し、9都府県から報告があった。

小児科定点報告疾患(主なもの)

RSウイルス感染症の定点当たり報告数は増加した。都道府県別の上位3位は宮崎県(5.36)、福岡県(2.68)、長崎県(2.66)である。

咽頭結膜熱の定点当たり報告数は増加した。都道府県別の上位3位は沖縄県(2.32)、高知県(1.27)、大分県(1.11)である。

A群溶血性レンサ球菌咽頭炎の定点当たり報告数は増加した。都道府県別の上位3位は鳥取県(3.05)、福岡県(2.50)、新潟県(2.00)である。

感染性胃腸炎の定点当たり報告数は増加した。都道府県別の上位3位は大分県(8.39)、宮崎県(5.69)、福岡県(4.96)である。

手足口病の定点当たり報告数は第31週以降減少が続いている。都道府県別の上位3位は宮城県(8.66)、北海道(8.61)、長野県(6.32)である。

伝染性紅斑の定点当たり報告数は増加し、過去5年間の同時期と比較してかなり多い。都道府県別の上位3位は滋賀県(1.88)、長野県(1.53)、福岡県(1.43)である。

ヘルパンギーナの定点当たり報告数は増加した。都道府県別の上位3位は山形県(2.20)、北海道(1.95)、宮崎県(1.89)である。

流行性耳下腺炎の定点当たり報告数は増加した。都道府県別の上位3位は熊本県(0.36)、香川県(0.21)、福岡県(0.21)、広島県(0.17)である。

基幹定点報告疾患

マイコプラズマ肺炎の定点当たり報告数は3週連続で増加した。都道府県別の上位2位は鳥取県(1.00)、愛知県(0.87)である。

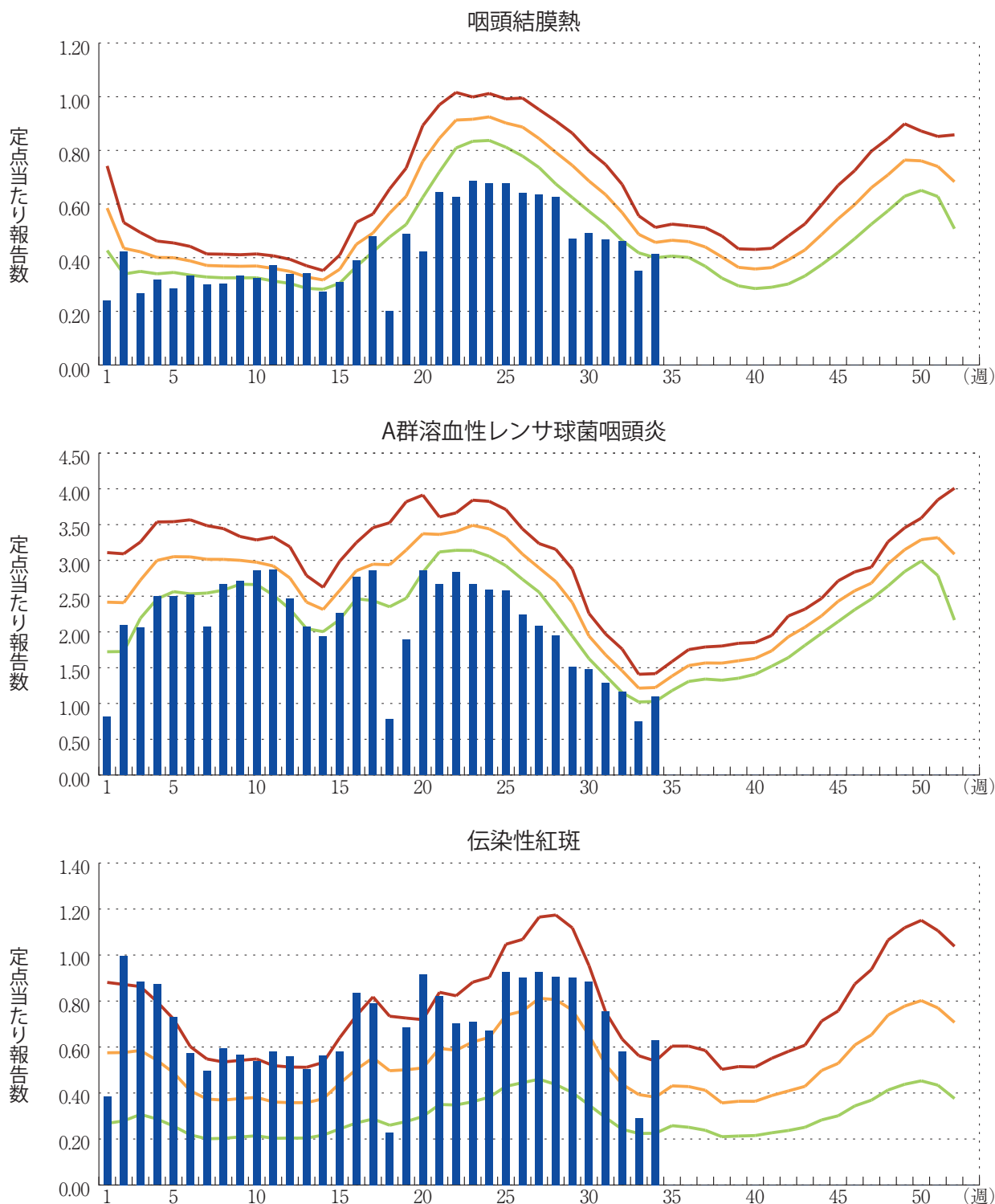
感染性胃腸炎(ロタウイルスに限る)の定点当たり報告数は減少した。4道県から4例報告があり、年齢別では0歳(1例)、1～4歳(2例)、40代(1例)であった。

図. 主要定点把握疾患の過去5年間との週別比較(2019年第34週)

青のバーで示す本年の定点当たり報告数が赤のラインを超えているときには、過去5年間の週と比較してかなり多いことを示す。



*過去5年間の平均：前週、当該週、後週の合計15週の平均





注目すべき感染症

◆腸管出血性大腸菌感染症 2019年第1～34週(2019年8月28日現在)

腸管出血性大腸菌(EHEC)感染症は、Vero毒素(Vero toxin：VT またはShiga toxin：Stx)を産生、またはVT遺伝子を保有するEHECの感染によって起こり、主な症状は腹痛、水様性下痢および血便である。EHEC感染に引き続いて発症することがある溶血性尿毒症症候群(HUS)は、死亡あるいは腎機能障害や神経学的障害などの後遺症を残す可能性がある。

2019年のEHEC感染症報告数は、診断週で第20週から増加し始め、第25週以降100例を超え、第30週で175例に達した。第34週は150例であった。本年第34週までの累積報告数2,204例は、2015～2019年の各年同週までの累積報告数を比較すると、4番目に多い報告数であった(2015年2,224例、2016年2,078例、2017年2,310例、2018年2,371例)。また、患者(有症状者)のみに限定した本年第34週までの累積報告数は1,521例であり、2015～2019年で3番目に多い報告数となっている(2015年1,517例、2016年1,322例、2017年1,598例、2018年1,611例：以上、各年同週まで)。性別では、男性が973例(44%)、女性が1,231例(56%)で、年齢中央値25歳(範囲0～97)であった〔男性：21歳(0～92)、女性：28歳(0～97)〕。患者(有症状者)のみに限定すると、年齢中央値22歳(範囲0～97)であった。第1～34週の累積報告数を都道府県別にみると、東京都(208例)が最も多く、次いで大阪府(119例)、静岡県(118例)、北海道(113例)、千葉県(109例)、福岡県(109例)、神奈川県(102例)、愛知県(100例)の順で上位を占めた。なお、推定感染地域が国外と報告された症例は89例(EHEC感染症累積報告数の4%)であり、うち72例がアジア地域であった。第34週時点までに患者・無症状病原体保有者の別を問わず届け出られ、O抗原、ペロ毒素の情報が明らかであった100例以上のEHEC感染症は、O157 VT1・VT2(631例)、O157 VT2(336例)、O26 VT1(291例)、O103 VT1(146例)であった(以上、暫定値)。

令和元年食中毒発生事例(速報)として、令和元年8月19日までに厚生労働省に報告のあった、病因物質を腸管出血性大腸菌(VT産生)とする事例は7件で、飲食店で提供された食事を原因食品と断定あるいは可能性があった事例が6件(うち焼肉関連が2件)、事業所において提供された給食を原因食品とした事例が1件あった(https://www.mhlw.go.jp/stf/seisakunitsuite/bunya/kenkou_iryuu/shokuhin/syokuchu/04.html)。一部食中毒を含み、自治体等により報告された主な集団発生事例としては、本年第34週までに岐阜県の保育施設(O157)、飲食チェーン店(O157)、奈良県の保育施設(O157)、京都府の保育施設(O157)、埼玉県の飲食店(O103)、兵庫県の飲食店(O157)、静岡県の飲食店(O157)、京都府の児童福祉施設(O103)、宮崎県の保育施設(O111)、大分県の飲食店(O157)、岐阜県の幼稚園(O不明)、群馬県の保育施設(O111)、長崎県の保育施設(O157)、佐賀県の保育施設(O26)、茨城県の保育施設(O不明)、群馬県の保育施設(O157)、茨城県の高等学校(O157)等が挙げられる。

EHEC感染症の重篤な合併症であるHUSの発症は、第34週までに累計44例〔うち女性35例(80%)〕が報告された。届け出時点で患者全体に占めるHUS発症者の割合は、2.9%であった。直近5年間の同週までのHUSの累積報告数と届け出時点で患者全体に占めるHUS発症者の割合は2014年69例(3.5%)、2015年48例(3.2%)、2016年49例(3.7%)、2017年68例(4.3%)、2018年37例(2.3%)である。2019年第1～34週のHUSの年齢中央値は11.0歳(範囲1～87)であった〔男性：11歳(2～82)、女性：11歳(1～87)〕。年齢群別では0～9歳が21例で、HUS症例全体48%を占めた。例年同様、女性と低年齢の小児で発症が多く報告されている。判明した血清群別ではO157が16例で、そのうち、O157 VT1・VT2が8例、O157 VT2及びO157 VT

型不明がそれぞれ4例であった。EHEC感染症届出時点における脳症の発症は6例(全例でHUS発症)であった。

なお、届出時点で死亡の情報が得られた2019年の症例はこれまで3例である。

近年、集団発生事例に関して、広域的な食中毒が疑われる事例が散見されるようになり、その探知と対応が課題とされている。このため、厚生労働省は、広域的な食中毒事例の早期探知及び有効的な調査等を目的として、広域的な感染症・食中毒に関する調査情報の共有手順を定めた「腸管出血性大腸菌による広域的な感染症・食中毒に関する調査について」(2018年6月29日付事務連絡)を発出した。また、食品衛生法が改正され、広域連携協議会が設置され、緊急を要する場合には、厚生労働大臣は、広域連携協議会を活用し、広域的な食中毒事例に対応することが規定された(2019年4月1日施行)。さらに、食中毒事例が発生した際の菌の遺伝子型検査法について、広域的な事例の探知の迅速化のため、異なる検査機関で実施した検査結果が比較可能な反復配列多型解析法(MLVA)へ統一することとした(平成30年2月8日付健感発0208第1号薬生食監発0208第1号)。今後、これらの基盤を有効活用することによって、食中毒事例の探知及び対応能力を向上していくことが、国、都道府県等関係機関に求められている。

EHECによる食中毒の予防には、食肉の十分な加熱処理、食材・調理器具の十分な洗浄や手洗いの励行などを徹底すること、生肉または加熱不十分な食肉等を食べないようにすること〔牛レバーや豚肉・豚の内臓(レバーを含む)を生食用として販売・提供することは禁止されている〕が重要である。なお、EHECを死滅させるには、食べ物を単に温めるだけでは不十分であり、中心温度が75℃で1分間以上の加熱が必要である。ハンバーグなどの挽肉を使った食品を調理する際は、中心部まで十分に加熱することが重要である。さらに、焼く前の生肉などに使用する箸などの調理器具を使い分けることにも注意が必要である。

また、野菜が原因とされるEHECの感染例も報告されている。野菜による食中毒を発生させないためには、生産、流通、加工、及び消費段階の衛生管理が重要である。農林水産省では食品の安全性の向上に向けて、生産から消費に渡ってあらかじめ必要な対策を講じるリスク管理に取り組む中で、より安全な野菜を供給できるよう生産段階の衛生管理を推進している。消費段階の注意点として、家庭内では、流水で十分に洗浄することが挙げられる。また、大量調理施設においては、野菜及び果物を加熱せずに供する場合に、食品製造用水(以下、流水)で十分洗浄し、必要に応じて次亜塩素酸ナトリウム等で殺菌した後、流水で十分すすぎ洗いを行うことなどが求められている。さらに、調理後の食品は速やかに喫食する、保管する場合は長時間室温放置せずに10℃以下で保存する等の食品の衛生的な取り扱いを心がけることが予防の観点で重要である。

毎年、保育施設においてEHECの集団発生が多くみられていることにも注意が必要である。日ごろからの注意として、接触感染予防として、オムツ交換時の手洗い、園児に対する排便後・食事前の手洗い指導の徹底が重要である。夏場を過ぎつつあるが、簡易プール等を使用する際には衛生管理に注意を払う必要がある。下痢など症状のある子供は、プールの利用を控えさせるとともに、特に、低年齢児の簡易ミニプールには十分注意し、塩素消毒が必要である。過去には動物とのふれあい体験での感染と推定される事例も報告されており、動物との接触後の十分な手洗いや消毒が必要である。

腸管出血性大腸菌(EHEC)感染症の感染症発生動向調査に関する背景・詳細な情報と最新の状況については、以下を参照いただきたい(引用日付2019年9月2日):

- 腸管出血性大腸菌感染症
<https://www.niid.go.jp/niid/ja/diseases/ta/ehec.html>
- 厚生労働省 腸管出血性大腸菌O157等による食中毒の注意喚起
https://www.mhlw.go.jp/stf/seisakunitsuite/bunya/kenkou_iryuu/shokuhin/syokuchu/daichoukin.html
- 厚生労働省 腸管出血性大腸菌Q&A(平成30年5月30日改訂)
<https://www.mhlw.go.jp/stf/seisakunitsuite/bunya/0000177609.html>
- 腸管出血性大腸菌感染症 2019年速報データ
<https://www.niid.go.jp/niid/ja/ehec/550-idsc/8510-ehec-sokuhou-2019.html>
- IASR 腸管出血性大腸菌感染症 2019年3月現在
<https://www.niid.go.jp/niid/ja/ehec-m/ehec-iasrtpc/8827-471t.html>
- IASR 腸管出血性大腸菌感染症における溶血性尿毒症症候群, 2018年
<https://www.niid.go.jp/niid/ja/allarticles/surveillance/2465-iasr/related-articles/related-articles-471/8834-471r07.html>
- 厚生労働省健康局結核感染症課、厚生労働省医薬・生活衛生局食品監視安全課「腸管出血性大腸菌による広域的な感染症・食中毒に関する調査について」(事務連絡:平成30年6月29日)
<https://www.mhlw.go.jp/content/11130500/000307591.pdf>
- 厚生労働省 食品衛生法の改正について
<https://www.mhlw.go.jp/stf/seisakunitsuite/bunya/0000197196.html>
- 厚生労働省健康局結核感染症課長、厚生労働省医薬・生活衛生局食品監視安全課長「腸管出血性大腸菌の遺伝子型検査体制の整備及び研修会の開催について」(健感発0208第1号薬生食監発0208第1号平成30年2月8日)
<https://www.mhlw.go.jp/file/06-Seisakujouhou-10900000-Kenkoukyoku/0000193871.pdf>
- IASR 腸管出血性大腸菌による広域的な感染症・食中毒に関する調査について
<https://www.niid.go.jp/niid/ja/allarticles/surveillance/2465-iasr/related-articles/related-articles-471/8835-471r08.html>
- IASR 野菜の衛生管理の推進に向けた農林水産省の取り組み
<https://www.niid.go.jp/niid/ja/allarticles/surveillance/2465-iasr/related-articles/related-articles-471/8836-471r09.html>
- 厚生労働省医薬・生活衛生局食品監視安全課長「腸管出血性大腸菌食中毒の予防対策等の徹底について」(薬生食監発0615第1号平成30年6月15日)
<https://www.mhlw.go.jp/file/06-Seisakujouhou-11130500-Shokuhinzenbu/0000212359.pdf>
- 厚生労働省医薬食品局食品安全部長「食品、添加物等の規格基準の一部を改正する件について」(食安発0912第7号平成23年9月12日、食安発0625第1号平成24年6月25日)
https://www.mhlw.go.jp/topics/syokuchu/dl/110916_01.pdf
https://www.mhlw.go.jp/seisakunitsuite/bunya/kenkou_iryuu/shokuhin/syohisya/110720/dl/120625_01.pdf

- 厚生労働省医薬・生活衛生局生活衛生・食品安全部長「大量調理施設衛生管理マニュアル」の改正について〔平成9年3月24日付け衛食第85号(最終改正：平成29年6月16日付け生食発0616第1号)〕
<https://www.mhlw.go.jp/file/06-Seisakujouhou-11130500-Shokuhinanzenbu/0000168026.pdf>
- 厚生労働省 保育所における感染症対策ガイドライン(2018年改訂版)
<https://www.mhlw.go.jp/file/06-Seisakujouhou-11900000-Koyoukintoujidoukateikyouku/0000201596.pdf>

国立感染症研究所 感染症疫学センター



感染症関連情報

◆病原体情報

病原微生物検出情報(IASR)：<https://www.niid.go.jp/niid/ja/iasr.html>

◆海外感染症情報

厚生労働省検疫所(FORTH)：<https://www.forth.go.jp/>

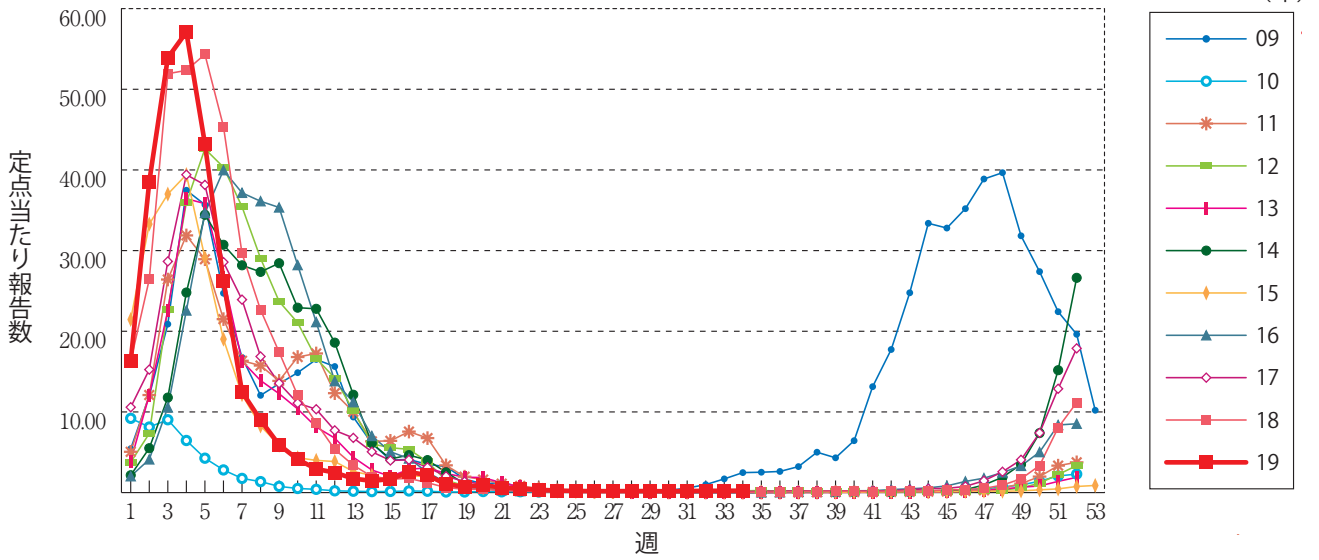
- エボラウイルス病－コンゴ民主共和国(更新36)
<https://www.forth.go.jp/topics/201908281050.html>
- エボラウイルス病－コンゴ民主共和国(更新31)
<https://www.forth.go.jp/topics/201908281001.html>
- エボラウイルス病－コンゴ民主共和国(更新35)
<https://www.forth.go.jp/topics/201908280828.html>
- エボラウイルス病－コンゴ民主共和国(更新34)
<https://www.forth.go.jp/topics/20190827.html>

◆その他

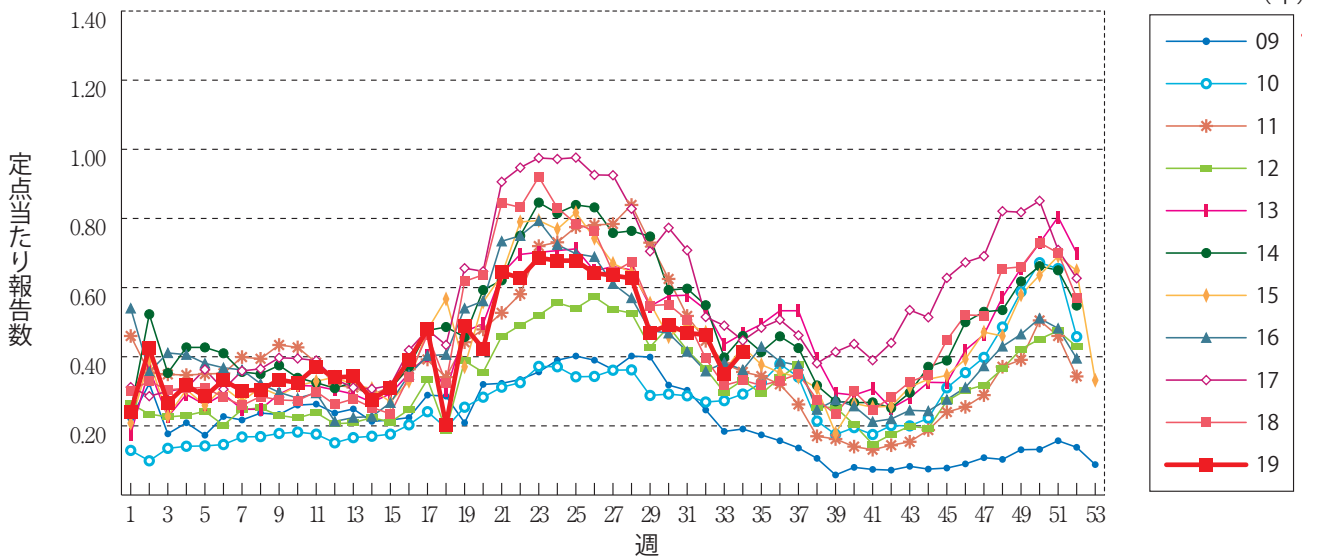
- 先天梅毒の届出に関する手引き(2019年2月5日現在)
<https://www.mhlw.go.jp/bunya/kenkou/kekaku-kansenshou11/pdf/01-05-11-3-c.pdf>
- 風疹急増に関する緊急情報(2019年8月28日現在)
<https://www.niid.go.jp/niid/ja/rubella-m-111/rubella-top/2145-rubella-related/8278-rubella1808.html>

グラフ総覧(第34週)

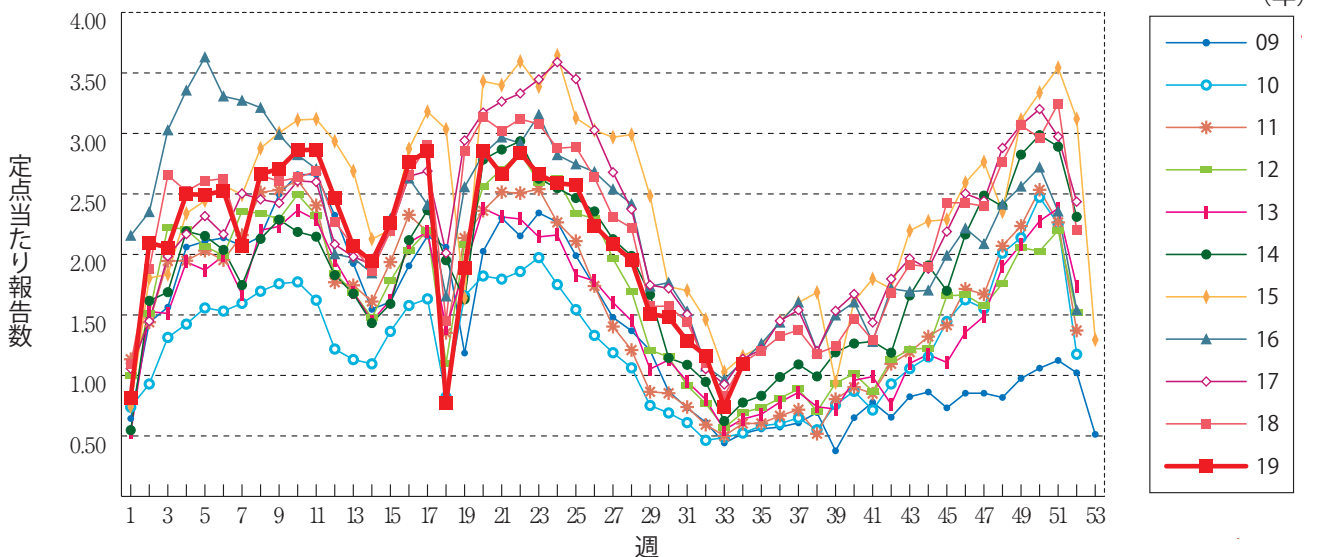
インフルエンザ



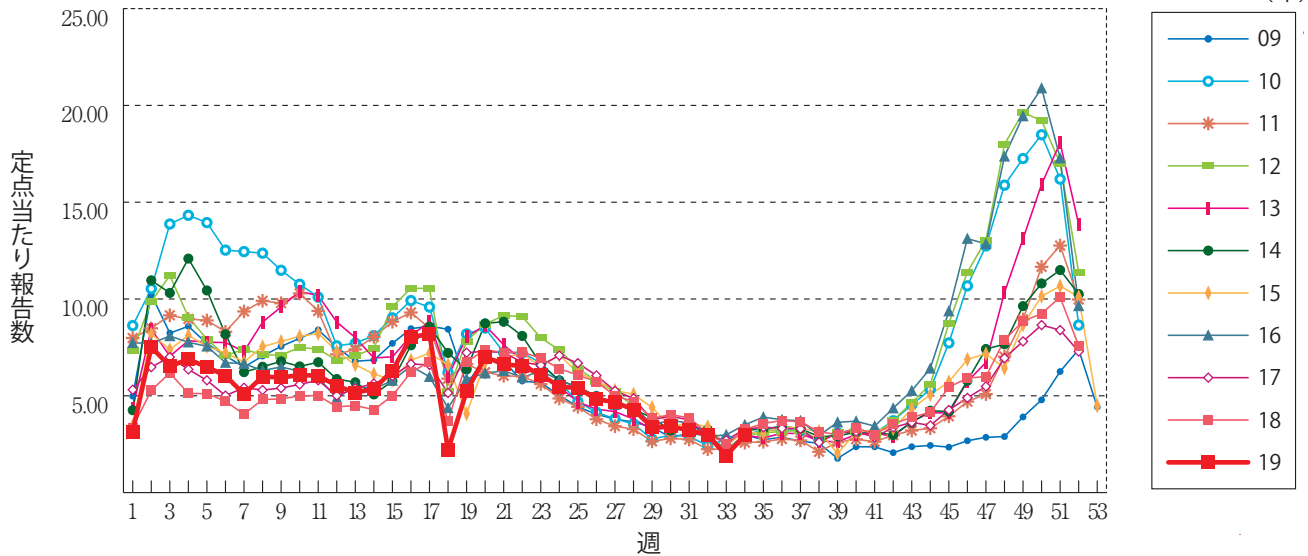
咽頭結膜熱



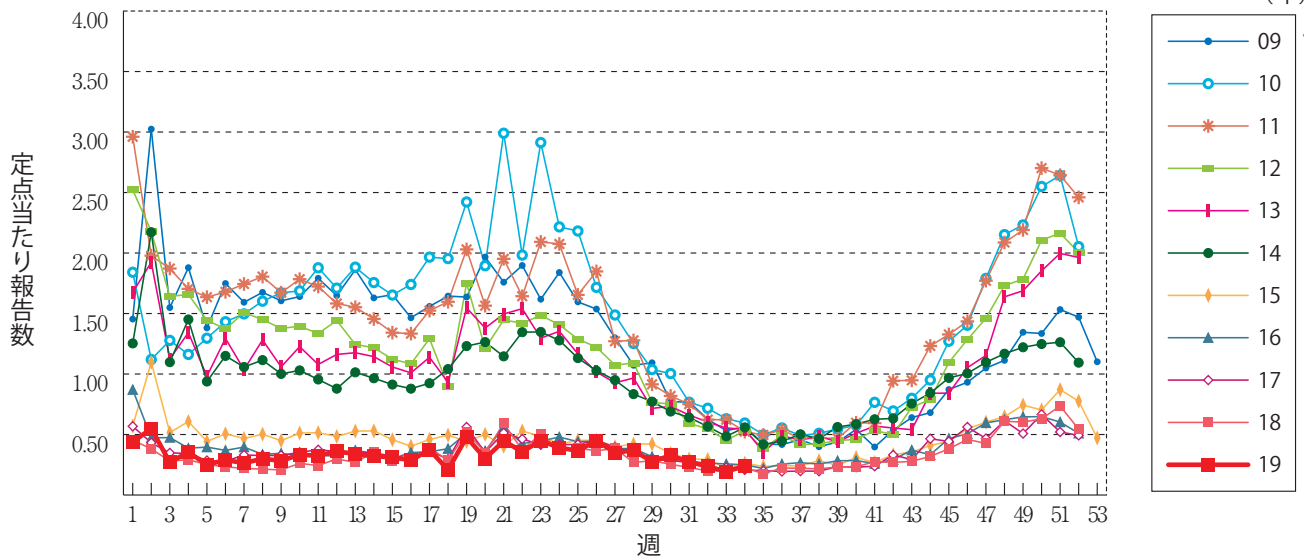
A群溶血性レンサ球菌咽頭炎



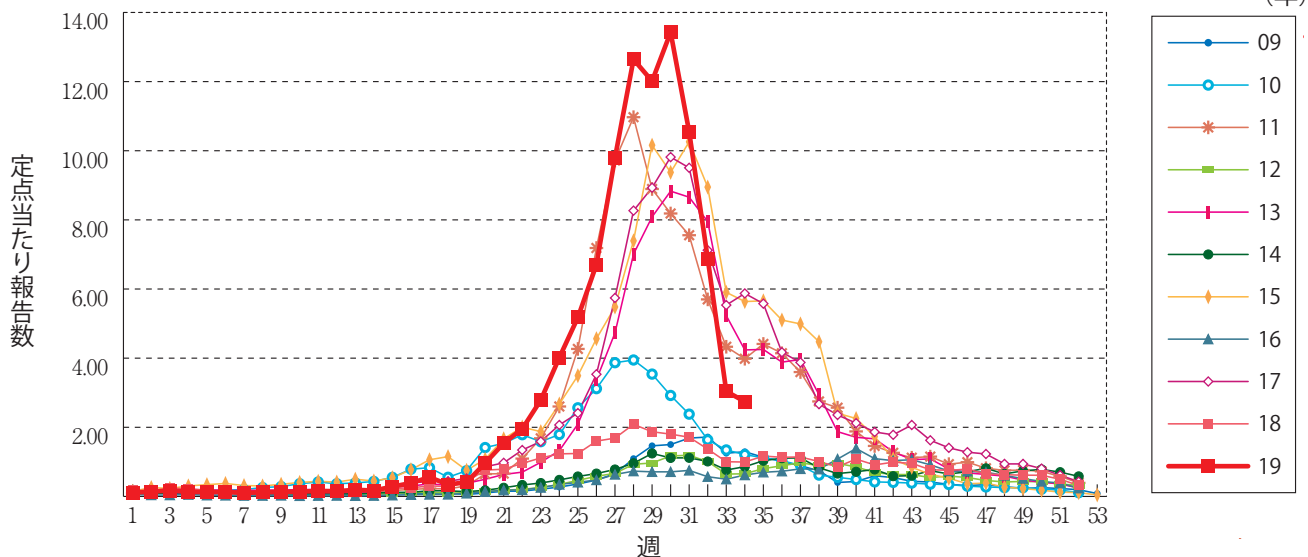
感染性胃腸炎



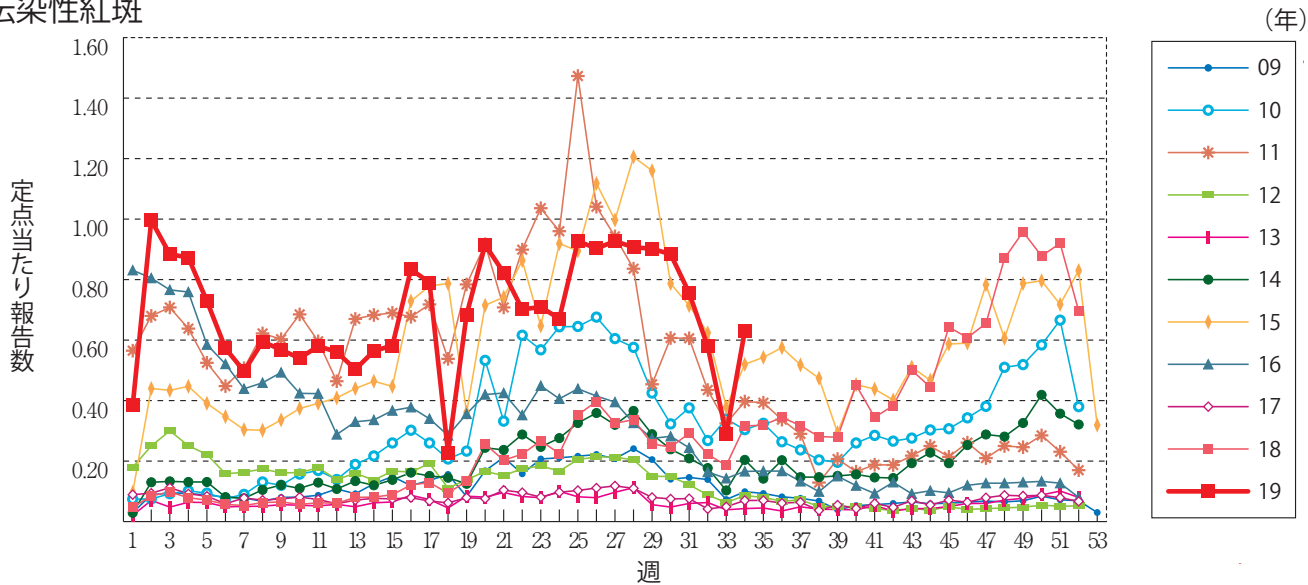
水痘



手足口病



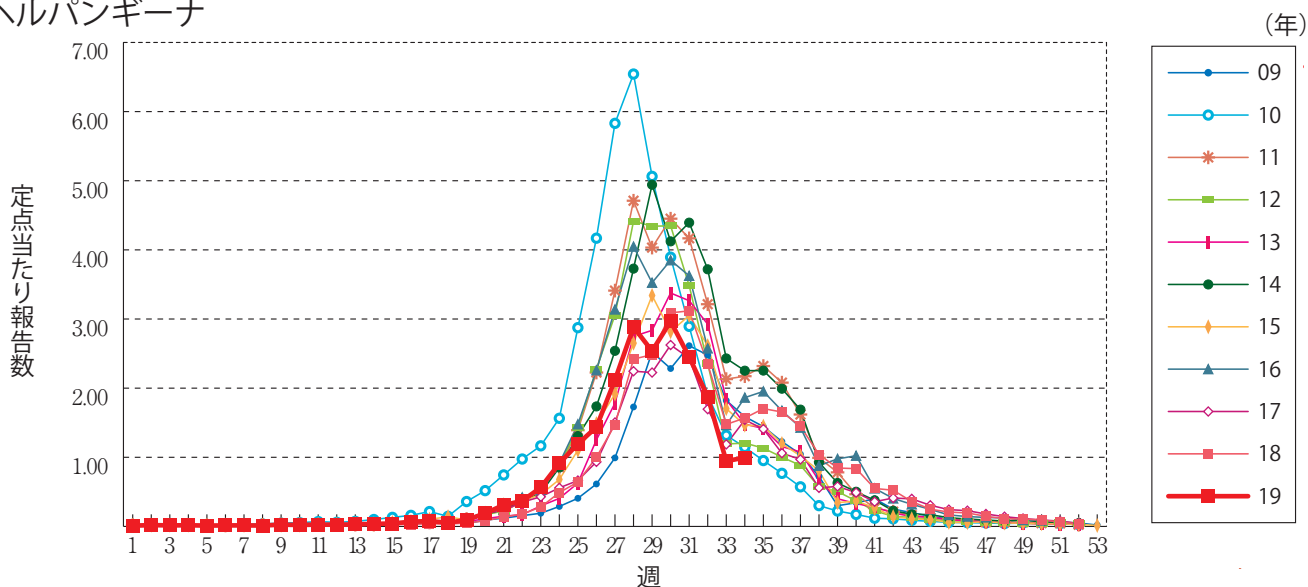
伝染性紅斑



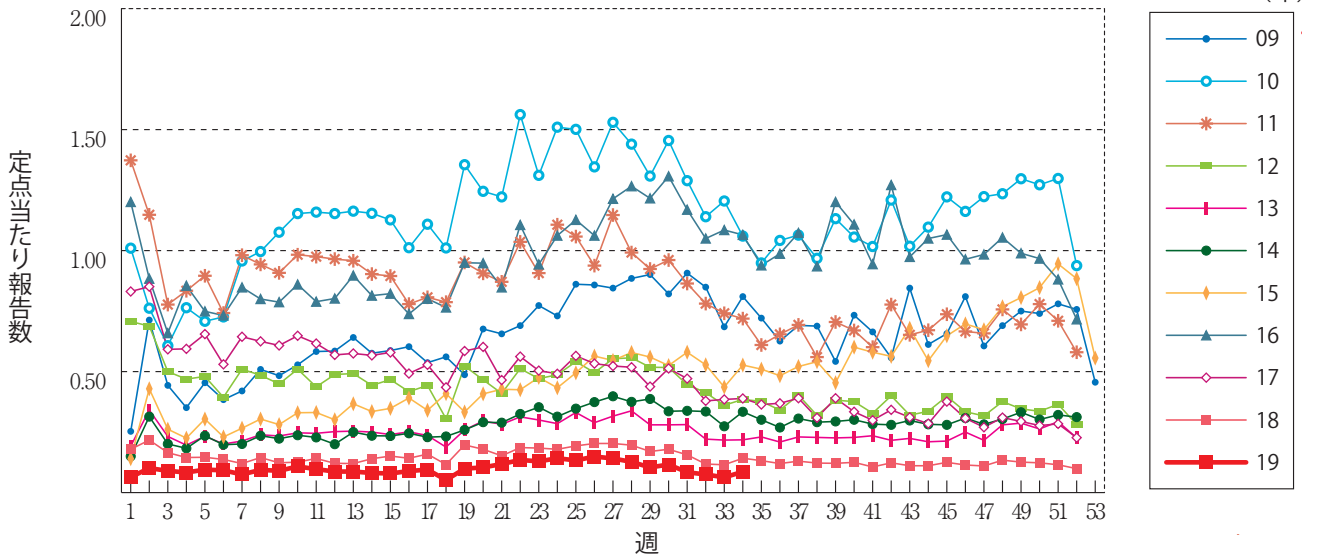
突発性発しん



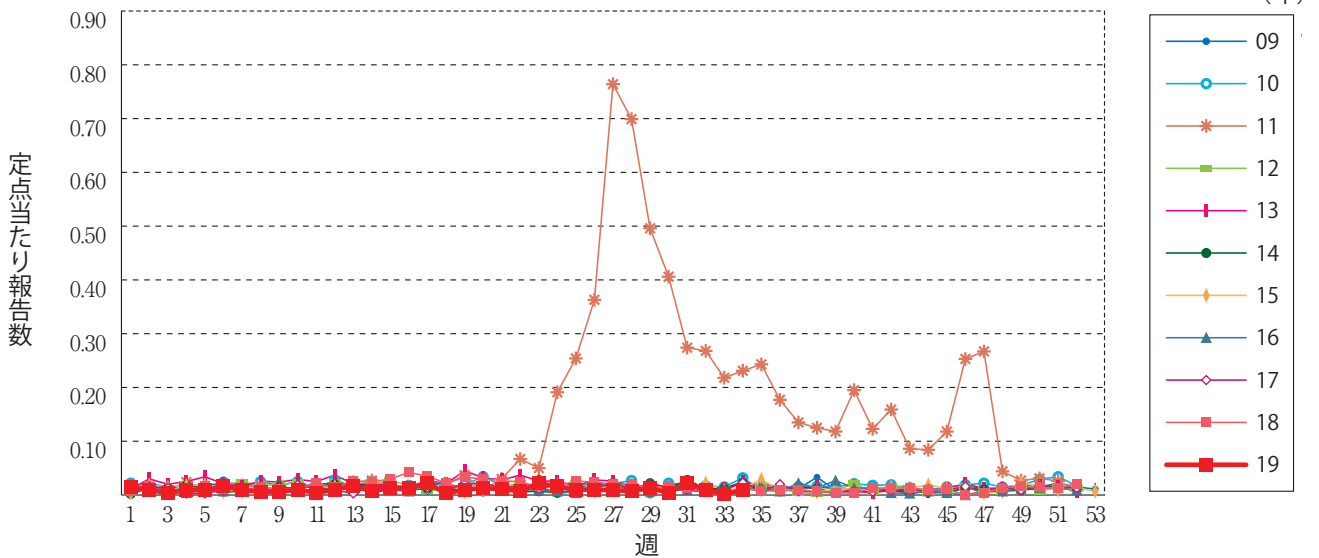
ヘルパンギーナ



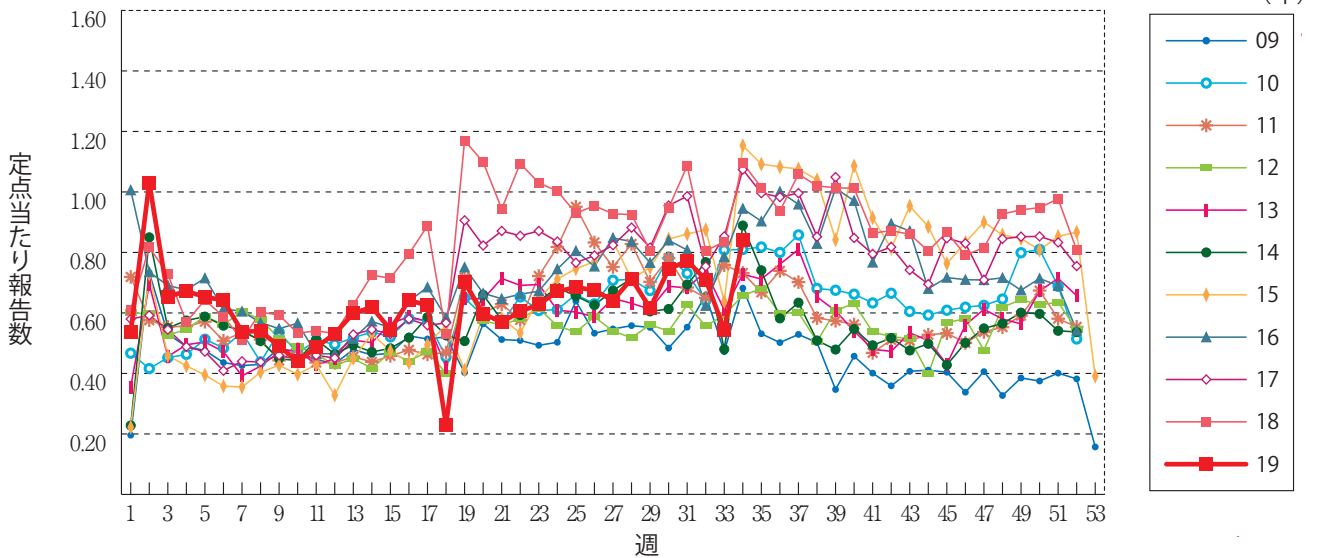
流行性耳下腺炎



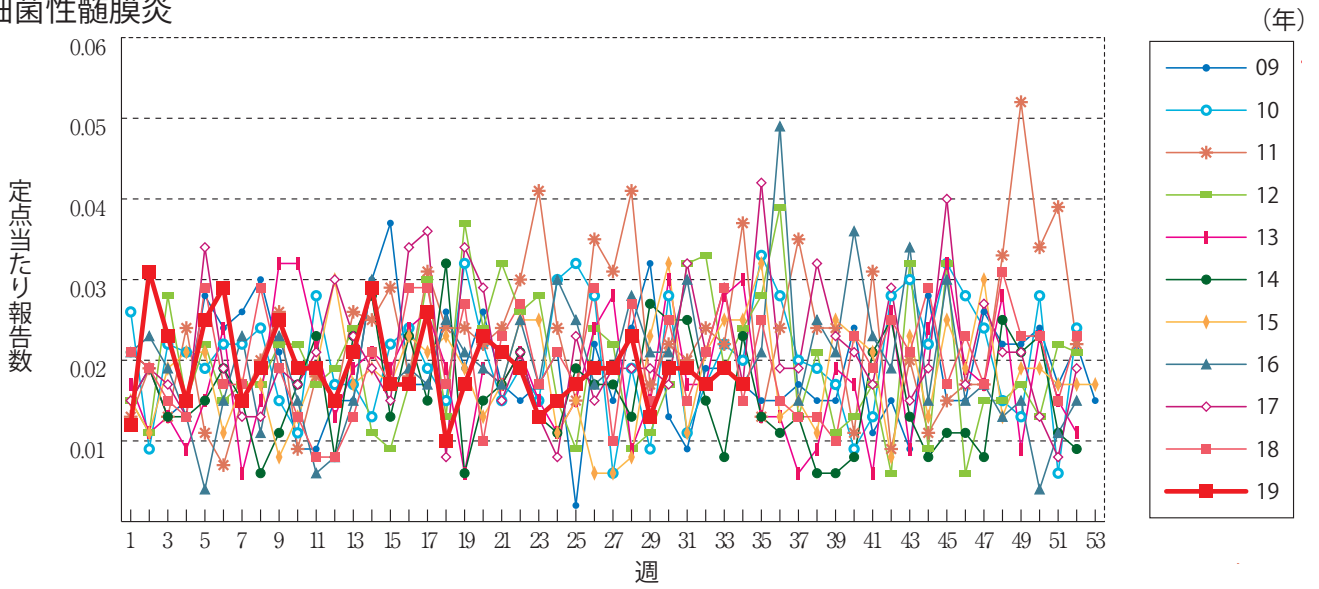
急性出血性結膜炎



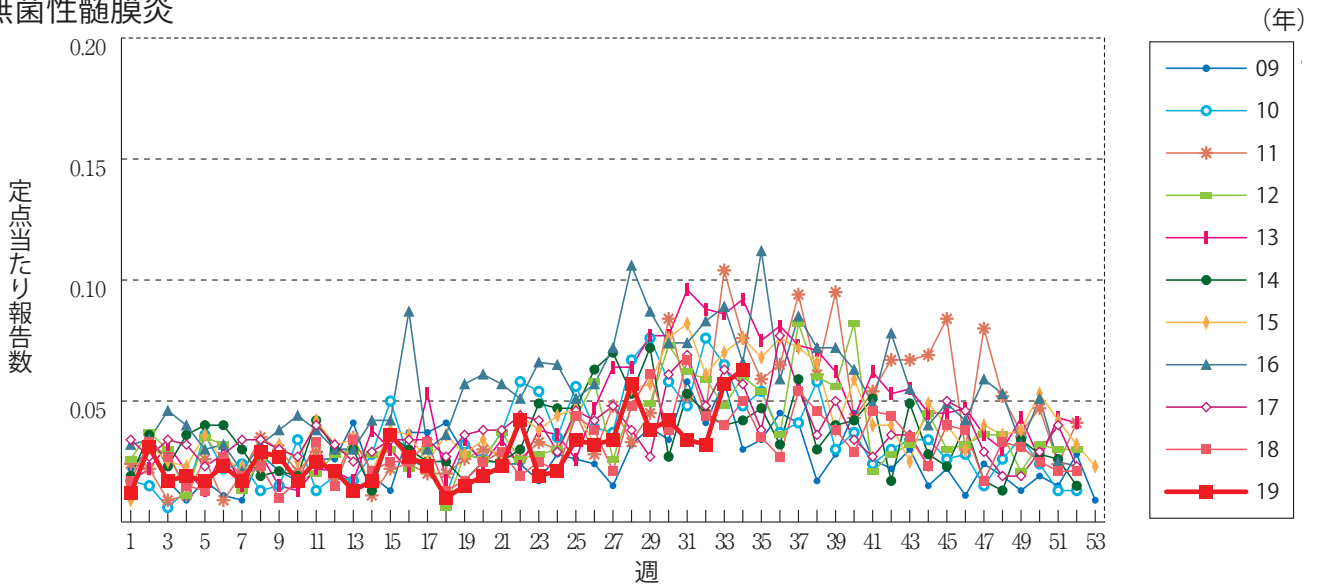
流行性角結膜炎



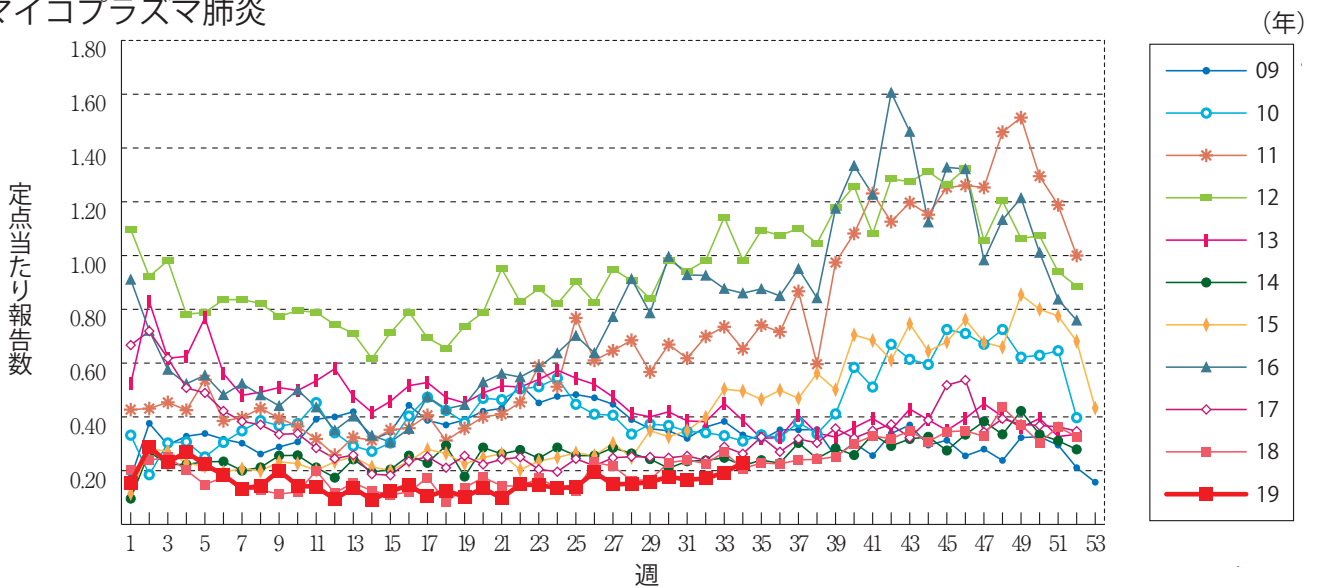
細菌性髄膜炎



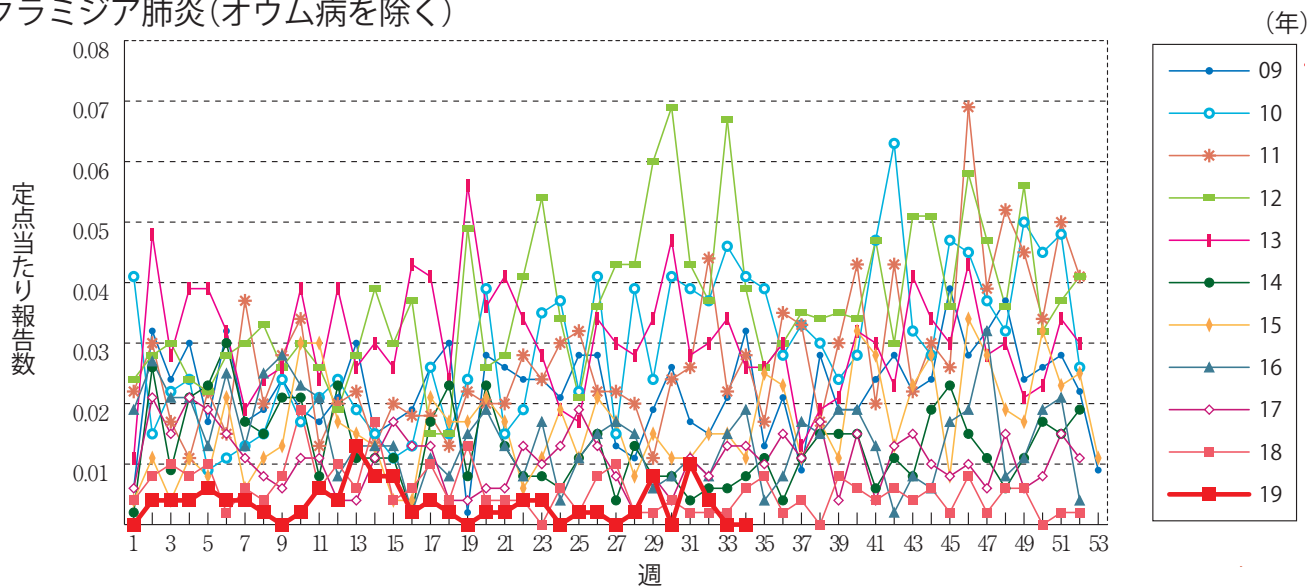
無菌性髄膜炎



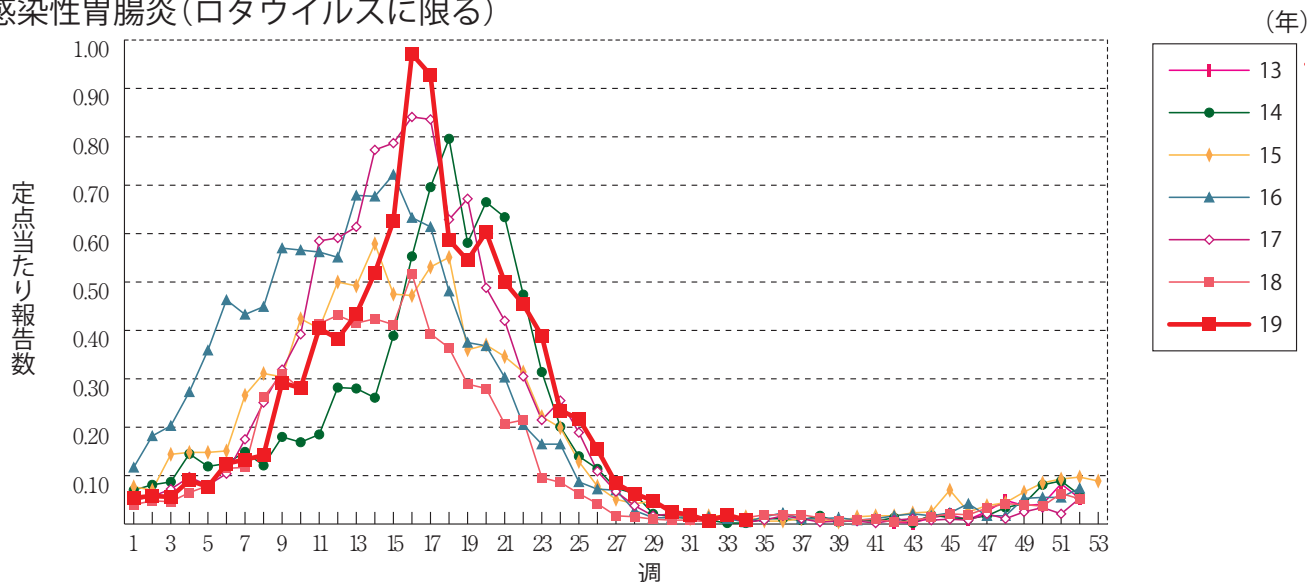
マイコプラズマ肺炎



クラミジア肺炎(オウム病を除く)



感染性胃腸炎(ロタウイルスに限る)



RSウイルス感染症 ※2018年第9週より定点当たり報告数の表示に変更されました。




第34週のデータ

 注)表中の報告数は8月28日集計分であり、その後の報告は次週以降の累積に反映されます。
 新型インフルエンザは掲載していません。

報告数・累積報告数、疾病・都道府県別

2019年第34週

	エボラ出血熱		クリミア・コンゴ出血熱		痘 瘡		南米出血熱		ペスト		マールブルグ病		ラッサ熱		急性灰白髄炎		結 核	
	報告数	累積	報告数	累積	報告数	累積	報告数	累積	報告数	累積	報告数	累積	報告数	累積	報告数	累積	報告数	累積
総 数	-	-	-	-	-	-	-	-	-	-	-	-	-	-	-	-	388	13963
北海道	-	-	-	-	-	-	-	-	-	-	-	-	-	-	-	-	8	451
青森県	-	-	-	-	-	-	-	-	-	-	-	-	-	-	-	-	3	153
岩手県	-	-	-	-	-	-	-	-	-	-	-	-	-	-	-	-	4	115
宮城県	-	-	-	-	-	-	-	-	-	-	-	-	-	-	-	-	6	228
秋田県	-	-	-	-	-	-	-	-	-	-	-	-	-	-	-	-	1	67
山形県	-	-	-	-	-	-	-	-	-	-	-	-	-	-	-	-	3	82
福島県	-	-	-	-	-	-	-	-	-	-	-	-	-	-	-	-	-	126
茨城県	-	-	-	-	-	-	-	-	-	-	-	-	-	-	-	-	6	331
栃木県	-	-	-	-	-	-	-	-	-	-	-	-	-	-	-	-	4	177
群馬県	-	-	-	-	-	-	-	-	-	-	-	-	-	-	-	-	5	151
埼玉県	-	-	-	-	-	-	-	-	-	-	-	-	-	-	-	-	15	775
千葉県	-	-	-	-	-	-	-	-	-	-	-	-	-	-	-	-	20	680
東京都	-	-	-	-	-	-	-	-	-	-	-	-	-	-	-	-	77	2069
神奈川県	-	-	-	-	-	-	-	-	-	-	-	-	-	-	-	-	35	991
新潟県	-	-	-	-	-	-	-	-	-	-	-	-	-	-	-	-	7	219
富山県	-	-	-	-	-	-	-	-	-	-	-	-	-	-	-	-	2	124
石川県	-	-	-	-	-	-	-	-	-	-	-	-	-	-	-	-	3	114
福井県	-	-	-	-	-	-	-	-	-	-	-	-	-	-	-	-	1	61
山梨県	-	-	-	-	-	-	-	-	-	-	-	-	-	-	-	-	2	84
長野県	-	-	-	-	-	-	-	-	-	-	-	-	-	-	-	-	5	194
岐阜県	-	-	-	-	-	-	-	-	-	-	-	-	-	-	-	-	14	256
静岡県	-	-	-	-	-	-	-	-	-	-	-	-	-	-	-	-	7	341
愛知県	-	-	-	-	-	-	-	-	-	-	-	-	-	-	-	-	39	992
三重県	-	-	-	-	-	-	-	-	-	-	-	-	-	-	-	-	5	173
滋賀県	-	-	-	-	-	-	-	-	-	-	-	-	-	-	-	-	5	174
京都府	-	-	-	-	-	-	-	-	-	-	-	-	-	-	-	-	8	332
大阪府	-	-	-	-	-	-	-	-	-	-	-	-	-	-	-	-	17	915
兵庫県	-	-	-	-	-	-	-	-	-	-	-	-	-	-	-	-	16	490
奈良県	-	-	-	-	-	-	-	-	-	-	-	-	-	-	-	-	6	189
和歌山県	-	-	-	-	-	-	-	-	-	-	-	-	-	-	-	-	-	102
鳥取県	-	-	-	-	-	-	-	-	-	-	-	-	-	-	-	-	-	29
島根県	-	-	-	-	-	-	-	-	-	-	-	-	-	-	-	-	4	47
岡山県	-	-	-	-	-	-	-	-	-	-	-	-	-	-	-	-	5	198
広島県	-	-	-	-	-	-	-	-	-	-	-	-	-	-	-	-	5	291
山口県	-	-	-	-	-	-	-	-	-	-	-	-	-	-	-	-	7	153
徳島県	-	-	-	-	-	-	-	-	-	-	-	-	-	-	-	-	2	81
香川県	-	-	-	-	-	-	-	-	-	-	-	-	-	-	-	-	3	86
愛媛県	-	-	-	-	-	-	-	-	-	-	-	-	-	-	-	-	7	95
高知県	-	-	-	-	-	-	-	-	-	-	-	-	-	-	-	-	-	73
福岡県	-	-	-	-	-	-	-	-	-	-	-	-	-	-	-	-	20	663
佐賀県	-	-	-	-	-	-	-	-	-	-	-	-	-	-	-	-	2	95
長崎県	-	-	-	-	-	-	-	-	-	-	-	-	-	-	-	-	1	156
熊本県	-	-	-	-	-	-	-	-	-	-	-	-	-	-	-	-	-	100
大分県	-	-	-	-	-	-	-	-	-	-	-	-	-	-	-	-	2	141
宮崎県	-	-	-	-	-	-	-	-	-	-	-	-	-	-	-	-	2	143
鹿児島県	-	-	-	-	-	-	-	-	-	-	-	-	-	-	-	-	4	248
沖縄県	-	-	-	-	-	-	-	-	-	-	-	-	-	-	-	-	-	208

* 病原体がSARSコロナウイルスであるものに限る。
 ** 病原体がMERSコロナウイルスであるものに限る。2014年7月26日より届出対象疾患となりました。
 *** 2013年5月6日より届出対象疾患となりました。

報告数・累積報告数, 疾病・都道府県別

2019年第34週

	ジフテリア		重症急性 呼吸器症候群*		中東呼吸器 症候群**		鳥インフル エンザ(H5N1)		鳥インフル エンザ(H7N9)***		コレラ		細菌性赤痢		腸管出血性 大腸菌感染症		腸チフス	
	報告数	累積	報告数	累積	報告数	累積	報告数	累積	報告数	累積	報告数	累積	報告数	累積	報告数	累積	報告数	累積
総 数	-	-	-	-	-	-	-	-	-	-	3	2	58	150	2204	4	26	
北海道	-	-	-	-	-	-	-	-	-	-	-	1	5	12	113	1	1	
青森県	-	-	-	-	-	-	-	-	-	-	-	-	-	-	6	-	-	
岩手県	-	-	-	-	-	-	-	-	-	-	-	-	-	2	33	-	1	
宮城県	-	-	-	-	-	-	-	-	-	-	-	-	-	4	45	-	-	
秋田県	-	-	-	-	-	-	-	-	-	-	-	-	1	-	19	-	-	
山形県	-	-	-	-	-	-	-	-	-	-	-	-	1	1	19	-	-	
福島県	-	-	-	-	-	-	-	-	-	-	-	-	-	2	24	-	-	
茨城県	-	-	-	-	-	-	-	-	-	-	-	-	-	12	73	2	3	
栃木県	-	-	-	-	-	-	-	-	-	-	-	-	2	5	50	-	-	
群馬県	-	-	-	-	-	-	-	-	-	-	-	-	2	1	73	-	-	
埼玉県	-	-	-	-	-	-	-	-	-	-	-	1	2	6	92	-	-	
千葉県	-	-	-	-	-	-	-	-	-	-	-	-	1	22	109	-	2	
東京都	-	-	-	-	-	-	-	-	-	-	2	-	14	18	208	-	3	
神奈川県	-	-	-	-	-	-	-	-	-	-	-	-	1	5	102	-	5	
新潟県	-	-	-	-	-	-	-	-	-	-	-	-	1	2	40	-	1	
富山県	-	-	-	-	-	-	-	-	-	-	-	-	-	-	15	-	-	
石川県	-	-	-	-	-	-	-	-	-	-	-	-	4	1	15	-	-	
福井県	-	-	-	-	-	-	-	-	-	-	-	-	-	1	19	-	-	
山梨県	-	-	-	-	-	-	-	-	-	-	-	-	-	-	1	-	-	
長野県	-	-	-	-	-	-	-	-	-	-	-	-	2	4	33	-	-	
岐阜県	-	-	-	-	-	-	-	-	-	-	-	-	-	5	85	-	-	
静岡県	-	-	-	-	-	-	-	-	-	-	-	-	-	-	118	-	-	
愛知県	-	-	-	-	-	-	-	-	-	-	1	-	4	7	100	1	2	
三重県	-	-	-	-	-	-	-	-	-	-	-	-	1	2	22	-	-	
滋賀県	-	-	-	-	-	-	-	-	-	-	-	-	-	5	30	-	-	
京都府	-	-	-	-	-	-	-	-	-	-	-	-	1	2	60	-	1	
大阪府	-	-	-	-	-	-	-	-	-	-	-	-	4	8	119	-	4	
兵庫県	-	-	-	-	-	-	-	-	-	-	-	-	-	3	78	-	-	
奈良県	-	-	-	-	-	-	-	-	-	-	-	-	-	1	20	-	-	
和歌山県	-	-	-	-	-	-	-	-	-	-	-	-	1	-	14	-	-	
鳥取県	-	-	-	-	-	-	-	-	-	-	-	-	-	-	11	-	-	
島根県	-	-	-	-	-	-	-	-	-	-	-	-	-	-	6	-	-	
岡山県	-	-	-	-	-	-	-	-	-	-	-	-	2	-	38	-	-	
広島県	-	-	-	-	-	-	-	-	-	-	-	-	1	4	24	-	-	
山口県	-	-	-	-	-	-	-	-	-	-	-	-	-	1	12	-	-	
徳島県	-	-	-	-	-	-	-	-	-	-	-	-	-	-	8	-	-	
香川県	-	-	-	-	-	-	-	-	-	-	-	-	-	4	23	-	-	
愛媛県	-	-	-	-	-	-	-	-	-	-	-	-	-	3	11	-	-	
高知県	-	-	-	-	-	-	-	-	-	-	-	-	-	-	3	-	-	
福岡県	-	-	-	-	-	-	-	-	-	-	-	-	6	3	109	-	1	
佐賀県	-	-	-	-	-	-	-	-	-	-	-	-	-	3	78	-	-	
長崎県	-	-	-	-	-	-	-	-	-	-	-	-	-	-	28	-	-	
熊本県	-	-	-	-	-	-	-	-	-	-	-	-	-	-	25	-	-	
大分県	-	-	-	-	-	-	-	-	-	-	-	-	1	-	19	-	-	
宮崎県	-	-	-	-	-	-	-	-	-	-	-	-	-	-	33	-	-	
鹿児島県	-	-	-	-	-	-	-	-	-	-	-	-	-	-	31	-	-	
沖縄県	-	-	-	-	-	-	-	-	-	-	-	-	1	1	10	-	2	

報告数・累積報告数, 疾病・都道府県別

2019年第34週

	パラチフス		E型肝炎		ウエストナイル熱		A型肝炎		エキノコックス症		黄熱		オウム病		オムスク出血熱		回帰熱	
	報告数	累積	報告数	累積	報告数	累積	報告数	累積	報告数	累積	報告数	累積	報告数	累積	報告数	累積	報告数	累積
総数	-	11	8	344	-	-	11	312	-	14	-	-	1	12	-	-	-	2
北海道	-	-	3	46	-	-	-	4	-	12	-	-	-	-	-	-	-	2
青森県	-	-	-	1	-	-	-	1	-	-	-	-	-	-	-	-	-	-
岩手県	-	-	-	3	-	-	-	4	-	-	-	-	-	-	-	-	-	-
宮城県	-	-	-	7	-	-	-	5	-	1	-	-	-	-	-	-	-	-
秋田県	-	-	1	3	-	-	-	7	-	-	-	-	-	-	-	-	-	-
山形県	-	-	-	5	-	-	-	-	-	-	-	-	-	-	-	-	-	-
福島県	-	-	-	2	-	-	-	7	-	-	-	-	-	-	-	-	-	-
茨城県	-	-	-	13	-	-	-	5	-	-	-	-	-	1	-	-	-	-
栃木県	-	-	-	2	-	-	-	4	-	-	-	-	-	1	-	-	-	-
群馬県	-	-	-	19	-	-	-	5	-	1	-	-	-	-	-	-	-	-
埼玉県	-	3	-	15	-	-	-	11	-	-	-	-	-	-	-	-	-	-
千葉県	-	-	1	25	-	-	-	19	-	-	-	-	-	-	-	-	-	-
東京都	-	3	2	86	-	-	6	106	-	-	-	-	-	3	-	-	-	-
神奈川県	-	2	-	41	-	-	1	29	-	-	-	-	-	1	-	-	-	-
新潟県	-	-	-	10	-	-	-	8	-	-	-	-	-	-	-	-	-	-
富山県	-	-	-	4	-	-	-	1	-	-	-	-	-	-	-	-	-	-
石川県	-	-	-	1	-	-	-	2	-	-	-	-	-	-	-	-	-	-
福井県	-	-	-	1	-	-	-	2	-	-	-	-	-	-	-	-	-	-
山梨県	-	-	-	1	-	-	-	4	-	-	-	-	-	-	-	-	-	-
長野県	-	-	1	3	-	-	-	1	-	-	-	-	1	1	-	-	-	-
岐阜県	-	-	-	6	-	-	1	6	-	-	-	-	-	-	-	-	-	-
静岡県	-	1	-	8	-	-	1	14	-	-	-	-	-	-	-	-	-	-
愛知県	-	1	-	4	-	-	-	8	-	-	-	-	-	1	-	-	-	-
三重県	-	-	-	2	-	-	-	1	-	-	-	-	-	-	-	-	-	-
滋賀県	-	-	-	-	-	-	-	2	-	-	-	-	-	-	-	-	-	-
京都府	-	-	-	2	-	-	-	7	-	-	-	-	-	1	-	-	-	-
大阪府	-	-	-	4	-	-	1	16	-	-	-	-	-	2	-	-	-	-
兵庫県	-	-	-	7	-	-	-	4	-	-	-	-	-	-	-	-	-	-
奈良県	-	-	-	-	-	-	-	3	-	-	-	-	-	-	-	-	-	-
和歌山県	-	-	-	-	-	-	-	-	-	-	-	-	-	-	-	-	-	-
鳥取県	-	-	-	-	-	-	-	-	-	-	-	-	-	-	-	-	-	-
島根県	-	-	-	-	-	-	-	1	-	-	-	-	-	-	-	-	-	-
岡山県	-	-	-	-	-	-	-	1	-	-	-	-	-	-	-	-	-	-
広島県	-	-	-	5	-	-	-	9	-	-	-	-	-	-	-	-	-	-
山口県	-	-	-	2	-	-	-	1	-	-	-	-	-	1	-	-	-	-
徳島県	-	-	-	-	-	-	-	-	-	-	-	-	-	-	-	-	-	-
香川県	-	-	-	-	-	-	-	-	-	-	-	-	-	-	-	-	-	-
愛媛県	-	-	-	2	-	-	-	1	-	-	-	-	-	-	-	-	-	-
高知県	-	-	-	-	-	-	-	2	-	-	-	-	-	-	-	-	-	-
福岡県	-	-	-	6	-	-	-	5	-	-	-	-	-	-	-	-	-	-
佐賀県	-	-	-	2	-	-	-	1	-	-	-	-	-	-	-	-	-	-
長崎県	-	-	-	3	-	-	-	1	-	-	-	-	-	-	-	-	-	-
熊本県	-	-	-	1	-	-	-	-	-	-	-	-	-	-	-	-	-	-
大分県	-	1	-	1	-	-	-	-	-	-	-	-	-	-	-	-	-	-
宮崎県	-	-	-	1	-	-	1	2	-	-	-	-	-	-	-	-	-	-
鹿児島県	-	-	-	-	-	-	-	2	-	-	-	-	-	-	-	-	-	-
沖縄県	-	-	-	-	-	-	-	-	-	-	-	-	-	-	-	-	-	-

*2016年2月15日より届出対象疾患となりました。

**2013年3月4日より届出対象疾患となりました。

報告数・累積報告数，疾病・都道府県別

2019年第34週

	キャサナル 森林病		Q 熱		狂犬病		コクシジ オイドス症		サル痘		ジカウイルス 感染症*		重症熱性血小板 減少症候群**		腎症候性出血熱		西部ウマ脳炎	
	報告数	累積	報告数	累積	報告数	累積	報告数	累積	報告数	累積	報告数	累積	報告数	累積	報告数	累積	報告数	累積
総 数	-	-	-	-	-	-	2	-	-	-	-	7	70	-	-	-	-	-
北海道	-	-	-	-	-	-	-	-	-	-	-	-	-	-	-	-	-	-
青森県	-	-	-	-	-	-	1	-	-	-	-	-	-	-	-	-	-	-
岩手県	-	-	-	-	-	-	-	-	-	-	-	-	-	-	-	-	-	-
宮城県	-	-	-	-	-	-	-	-	-	-	-	-	-	-	-	-	-	-
秋田県	-	-	-	-	-	-	-	-	-	-	-	-	-	-	-	-	-	-
山形県	-	-	-	-	-	-	-	-	-	-	-	-	-	-	-	-	-	-
福島県	-	-	-	-	-	-	-	-	-	-	-	-	-	-	-	-	-	-
茨城県	-	-	-	-	-	-	-	-	-	-	-	-	-	-	-	-	-	-
栃木県	-	-	-	-	-	-	-	-	-	-	-	-	-	-	-	-	-	-
群馬県	-	-	-	-	-	-	-	-	-	-	-	-	-	-	-	-	-	-
埼玉県	-	-	-	-	-	-	-	-	-	-	-	-	-	-	-	-	-	-
千葉県	-	-	-	-	-	-	1	-	-	-	-	-	-	-	-	-	-	-
東京都	-	-	-	-	-	-	-	-	-	-	-	-	1	-	-	-	-	-
神奈川県	-	-	-	-	-	-	-	-	-	-	-	-	-	-	-	-	-	-
新潟県	-	-	-	-	-	-	-	-	-	-	-	-	-	-	-	-	-	-
富山県	-	-	-	-	-	-	-	-	-	-	-	-	-	-	-	-	-	-
石川県	-	-	-	-	-	-	-	-	-	-	-	-	-	-	-	-	-	-
福井県	-	-	-	-	-	-	-	-	-	-	-	-	-	-	-	-	-	-
山梨県	-	-	-	-	-	-	-	-	-	-	-	-	-	-	-	-	-	-
長野県	-	-	-	-	-	-	-	-	-	-	-	-	-	-	-	-	-	-
岐阜県	-	-	-	-	-	-	-	-	-	-	-	-	-	-	-	-	-	-
静岡県	-	-	-	-	-	-	-	-	-	-	-	-	-	-	-	-	-	-
愛知県	-	-	-	-	-	-	-	-	-	-	-	-	-	-	-	-	-	-
三重県	-	-	-	-	-	-	-	-	-	-	-	-	2	-	-	-	-	-
滋賀県	-	-	-	-	-	-	-	-	-	-	-	-	-	-	-	-	-	-
京都府	-	-	-	-	-	-	-	-	-	-	-	-	-	-	-	-	-	-
大阪府	-	-	-	-	-	-	-	-	-	-	-	-	-	-	-	-	-	-
兵庫県	-	-	-	-	-	-	-	-	-	-	-	-	1	-	-	-	-	-
奈良県	-	-	-	-	-	-	-	-	-	-	-	-	-	-	-	-	-	-
和歌山県	-	-	-	-	-	-	-	-	-	-	-	-	2	-	-	-	-	-
鳥取県	-	-	-	-	-	-	-	-	-	-	-	-	-	-	-	-	-	-
島根県	-	-	-	-	-	-	-	-	-	-	-	1	8	-	-	-	-	-
岡山県	-	-	-	-	-	-	-	-	-	-	-	-	2	-	-	-	-	-
広島県	-	-	-	-	-	-	-	-	-	-	-	-	3	-	-	-	-	-
山口県	-	-	-	-	-	-	-	-	-	-	-	3	10	-	-	-	-	-
徳島県	-	-	-	-	-	-	-	-	-	-	-	1	7	-	-	-	-	-
香川県	-	-	-	-	-	-	-	-	-	-	-	-	-	-	-	-	-	-
愛媛県	-	-	-	-	-	-	-	-	-	-	-	-	1	-	-	-	-	-
高知県	-	-	-	-	-	-	-	-	-	-	-	-	5	-	-	-	-	-
福岡県	-	-	-	-	-	-	-	-	-	-	-	1	3	-	-	-	-	-
佐賀県	-	-	-	-	-	-	-	-	-	-	-	-	-	-	-	-	-	-
長崎県	-	-	-	-	-	-	-	-	-	-	-	-	7	-	-	-	-	-
熊本県	-	-	-	-	-	-	-	-	-	-	-	-	1	-	-	-	-	-
大分県	-	-	-	-	-	-	-	-	-	-	-	-	4	-	-	-	-	-
宮崎県	-	-	-	-	-	-	-	-	-	-	-	1	7	-	-	-	-	-
鹿児島県	-	-	-	-	-	-	-	-	-	-	-	-	6	-	-	-	-	-
沖縄県	-	-	-	-	-	-	-	-	-	-	-	-	-	-	-	-	-	-

*鳥インフルエンザ (H5N1及びH7N9) を除く。

報告数・累積報告数, 疾病・都道府県別

2019年第34週

	ダニ媒介脳炎		炭 疽		チクングニア熱		つつが虫病		デング熱		東部ウマ脳炎		鳥インフルエンザ*		ニパウイルス感染症		日本紅斑熱	
	報告数	累積	報告数	累積	報告数	累積	報告数	累積	報告数	累積	報告数	累積	報告数	累積	報告数	累積	報告数	累積
総 数	-	-	-	-	2	21	-	81	33	262	-	-	-	-	-	-	7	140
北海道	-	-	-	-	-	-	-	-	-	6	-	-	-	-	-	-	-	-
青森県	-	-	-	-	-	-	-	6	-	-	-	-	-	-	-	-	-	-
岩手県	-	-	-	-	-	-	-	-	-	1	-	-	-	-	-	-	-	-
宮城県	-	-	-	-	-	-	-	3	1	1	-	-	-	-	-	-	-	-
秋田県	-	-	-	-	-	-	-	5	-	1	-	-	-	-	-	-	-	-
山形県	-	-	-	-	-	-	-	2	-	1	-	-	-	-	-	-	-	-
福島県	-	-	-	-	-	-	-	10	-	-	-	-	-	-	-	-	-	-
茨城県	-	-	-	-	-	-	-	4	-	4	-	-	-	-	-	-	-	1
栃木県	-	-	-	-	-	-	-	-	-	1	-	-	-	-	-	-	-	-
群馬県	-	-	-	-	-	-	-	1	-	-	-	-	-	-	-	-	-	-
埼玉県	-	-	-	-	1	3	-	-	4	7	-	-	-	-	-	-	-	1
千葉県	-	-	-	-	-	2	-	9	4	21	-	-	-	-	-	-	-	3
東京都	-	-	-	-	-	2	-	-	7	75	-	-	-	-	-	-	-	-
神奈川県	-	-	-	-	-	-	-	-	2	20	-	-	-	-	-	-	-	-
新潟県	-	-	-	-	-	-	-	3	1	2	-	-	-	-	-	-	-	-
富山県	-	-	-	-	-	-	-	1	1	1	-	-	-	-	-	-	-	-
石川県	-	-	-	-	-	1	-	-	-	-	-	-	-	-	-	-	-	-
福井県	-	-	-	-	-	-	-	-	-	2	-	-	-	-	-	-	-	-
山梨県	-	-	-	-	-	-	-	-	-	2	-	-	-	-	-	-	-	-
長野県	-	-	-	-	-	-	-	3	1	4	-	-	-	-	-	-	-	-
岐阜県	-	-	-	-	-	-	-	-	1	2	-	-	-	-	-	-	-	-
静岡県	-	-	-	-	-	-	-	2	1	3	-	-	-	-	-	-	-	5
愛知県	-	-	-	-	1	8	-	-	1	17	-	-	-	-	-	-	-	-
三重県	-	-	-	-	-	-	-	2	2	2	-	-	-	-	-	-	-	16
滋賀県	-	-	-	-	-	-	-	-	1	1	-	-	-	-	-	-	-	-
京都府	-	-	-	-	-	-	-	-	1	9	-	-	-	-	-	-	-	3
大阪府	-	-	-	-	-	2	-	1	3	32	-	-	-	-	-	-	-	3
兵庫県	-	-	-	-	-	-	-	1	-	8	-	-	-	-	-	-	-	1
奈良県	-	-	-	-	-	-	-	-	-	2	-	-	-	-	-	-	-	1
和歌山県	-	-	-	-	-	-	-	-	-	-	-	-	-	-	-	-	-	12
鳥取県	-	-	-	-	-	-	-	-	-	1	-	-	-	-	-	-	-	-
島根県	-	-	-	-	-	-	-	2	-	1	-	-	-	-	-	-	-	8
岡山県	-	-	-	-	-	-	-	2	-	6	-	-	-	-	-	-	-	1
広島県	-	-	-	-	-	-	-	1	-	2	-	-	-	-	-	-	5	30
山口県	-	-	-	-	-	-	-	1	-	3	-	-	-	-	-	-	-	3
徳島県	-	-	-	-	-	-	-	-	-	-	-	-	-	-	-	-	-	4
香川県	-	-	-	-	-	-	-	-	-	1	-	-	-	-	-	-	-	3
愛媛県	-	-	-	-	-	-	-	-	-	1	-	-	-	-	-	-	-	3
高知県	-	-	-	-	-	-	-	-	-	-	-	-	-	-	-	-	1	4
福岡県	-	-	-	-	-	-	-	1	-	10	-	-	-	-	-	-	-	2
佐賀県	-	-	-	-	-	-	-	-	-	-	-	-	-	-	-	-	-	3
長崎県	-	-	-	-	-	2	-	-	-	-	-	-	-	-	-	-	-	8
熊本県	-	-	-	-	-	-	-	-	-	2	-	-	-	-	-	-	-	4
大分県	-	-	-	-	-	-	-	-	1	2	-	-	-	-	-	-	-	1
宮崎県	-	-	-	-	-	1	-	3	-	2	-	-	-	-	-	-	-	4
鹿児島県	-	-	-	-	-	-	-	18	1	1	-	-	-	-	-	-	-	10
沖縄県	-	-	-	-	-	-	-	-	-	5	-	-	-	-	-	-	-	-

報告数・累積報告数, 疾病・都道府県別

2019年第34週

	日本脳炎		ハンタウイルス 肺症候群		Bウイルス病		鼻 疽		ブルセラ症		ベネズエラ ウマ脳炎		ヘンドラウイルス 感 染 症		発しんチフス		ボツリヌス症	
	報告数	累積	報告数	累積	報告数	累積	報告数	累積	報告数	累積	報告数	累積	報告数	累積	報告数	累積	報告数	累積
総 数	-	-	-	-	-	-	-	-	2	-	-	-	-	-	-	-	-	1
北海道	-	-	-	-	-	-	-	-	-	-	-	-	-	-	-	-	-	-
青森県	-	-	-	-	-	-	-	-	-	-	-	-	-	-	-	-	-	-
岩手県	-	-	-	-	-	-	-	-	-	-	-	-	-	-	-	-	-	-
宮城県	-	-	-	-	-	-	-	-	-	-	-	-	-	-	-	-	-	-
秋田県	-	-	-	-	-	-	-	-	-	-	-	-	-	-	-	-	-	-
山形県	-	-	-	-	-	-	-	-	-	-	-	-	-	-	-	-	-	-
福島県	-	-	-	-	-	-	-	-	-	-	-	-	-	-	-	-	-	-
茨城県	-	-	-	-	-	-	-	-	-	-	-	-	-	-	-	-	-	-
栃木県	-	-	-	-	-	-	-	-	-	-	-	-	-	-	-	-	-	-
群馬県	-	-	-	-	-	-	-	-	-	-	-	-	-	-	-	-	-	-
埼玉県	-	-	-	-	-	-	-	-	-	-	-	-	-	-	-	-	-	-
千葉県	-	-	-	-	-	-	-	-	-	-	-	-	-	-	-	-	-	-
東京都	-	-	-	-	-	-	-	-	1	-	-	-	-	-	-	-	-	-
神奈川県	-	-	-	-	-	-	-	-	-	-	-	-	-	-	-	-	-	-
新潟県	-	-	-	-	-	-	-	-	-	-	-	-	-	-	-	-	-	-
富山県	-	-	-	-	-	-	-	-	-	-	-	-	-	-	-	-	-	-
石川県	-	-	-	-	-	-	-	-	-	-	-	-	-	-	-	-	-	-
福井県	-	-	-	-	-	-	-	-	-	-	-	-	-	-	-	-	-	-
山梨県	-	-	-	-	-	-	-	-	-	-	-	-	-	-	-	-	-	-
長野県	-	-	-	-	-	-	-	-	-	-	-	-	-	-	-	-	-	-
岐阜県	-	-	-	-	-	-	-	-	-	-	-	-	-	-	-	-	-	-
静岡県	-	-	-	-	-	-	-	-	-	-	-	-	-	-	-	-	-	-
愛知県	-	-	-	-	-	-	-	-	-	-	-	-	-	-	-	-	-	-
三重県	-	-	-	-	-	-	-	-	-	-	-	-	-	-	-	-	-	-
滋賀県	-	-	-	-	-	-	-	-	-	-	-	-	-	-	-	-	-	-
京都府	-	-	-	-	-	-	-	-	-	-	-	-	-	-	-	-	-	-
大阪府	-	-	-	-	-	-	-	-	-	-	-	-	-	-	-	-	-	-
兵庫県	-	-	-	-	-	-	-	-	-	-	-	-	-	-	-	-	-	-
奈良県	-	-	-	-	-	-	-	-	-	-	-	-	-	-	-	-	-	-
和歌山県	-	-	-	-	-	-	-	-	-	-	-	-	-	-	-	-	-	-
鳥取県	-	-	-	-	-	-	-	-	-	-	-	-	-	-	-	-	-	-
島根県	-	-	-	-	-	-	-	-	1	-	-	-	-	-	-	-	-	-
岡山県	-	-	-	-	-	-	-	-	-	-	-	-	-	-	-	-	-	1
広島県	-	-	-	-	-	-	-	-	-	-	-	-	-	-	-	-	-	-
山口県	-	-	-	-	-	-	-	-	-	-	-	-	-	-	-	-	-	-
徳島県	-	-	-	-	-	-	-	-	-	-	-	-	-	-	-	-	-	-
香川県	-	-	-	-	-	-	-	-	-	-	-	-	-	-	-	-	-	-
愛媛県	-	-	-	-	-	-	-	-	-	-	-	-	-	-	-	-	-	-
高知県	-	-	-	-	-	-	-	-	-	-	-	-	-	-	-	-	-	-
福岡県	-	-	-	-	-	-	-	-	-	-	-	-	-	-	-	-	-	-
佐賀県	-	-	-	-	-	-	-	-	-	-	-	-	-	-	-	-	-	-
長崎県	-	-	-	-	-	-	-	-	-	-	-	-	-	-	-	-	-	-
熊本県	-	-	-	-	-	-	-	-	-	-	-	-	-	-	-	-	-	-
大分県	-	-	-	-	-	-	-	-	-	-	-	-	-	-	-	-	-	-
宮崎県	-	-	-	-	-	-	-	-	-	-	-	-	-	-	-	-	-	-
鹿児島県	-	-	-	-	-	-	-	-	-	-	-	-	-	-	-	-	-	-
沖縄県	-	-	-	-	-	-	-	-	-	-	-	-	-	-	-	-	-	-

報告数・累積報告数, 疾病・都道府県別

2019年第34週

	マラリア		野 兎 病		ライム病		リッサウイルス 感 染 症		リフトバレー熱		類 鼻 痘		レジオネラ症		レプトスピラ症		ロッキー山 紅 斑 熱	
	報告数	累積	報告数	累積	報告数	累積	報告数	累積	報告数	累積	報告数	累積	報告数	累積	報告数	累積	報告数	累積
総 数	3	35	-	-	-	8	-	-	-	-	-	1	41	1433	1	8	-	-
北海道	-	-	-	-	-	7	-	-	-	-	-	-	32	-	-	-	-	
青森県	-	-	-	-	-	-	-	-	-	-	-	-	8	-	-	-	-	
岩手県	-	-	-	-	-	-	-	-	-	-	-	-	14	-	-	-	-	
宮城県	-	-	-	-	-	-	-	-	-	-	-	1	51	-	-	-	-	
秋田県	-	-	-	-	-	-	-	-	-	-	-	-	10	-	-	-	-	
山形県	-	-	-	-	-	-	-	-	-	-	-	-	1	12	-	-	-	
福島県	-	-	-	-	-	-	-	-	-	-	-	-	28	-	-	-	-	
茨城県	-	2	-	-	-	-	-	-	-	-	-	-	39	-	-	-	-	
栃木県	-	-	-	-	-	-	-	-	-	-	-	-	1	32	-	-	-	
群馬県	-	-	-	-	-	-	-	-	-	-	-	-	52	-	-	-	-	
埼玉県	1	2	-	-	-	-	-	-	-	-	-	-	1	71	-	-	-	
千葉県	-	2	-	-	-	-	-	-	-	-	-	1	2	68	-	1	-	
東京都	-	9	-	-	-	-	-	-	-	-	-	-	5	121	1	2	-	
神奈川県	-	4	-	-	-	-	-	-	-	-	-	-	6	87	-	-	-	
新潟県	-	-	-	-	-	-	-	-	-	-	-	-	1	27	-	-	-	
富山県	-	-	-	-	-	-	-	-	-	-	-	-	33	-	-	-	-	
石川県	-	-	-	-	-	-	-	-	-	-	-	-	20	-	-	-	-	
福井県	-	-	-	-	-	-	-	-	-	-	-	-	1	6	-	-	-	
山梨県	-	1	-	-	-	-	-	-	-	-	-	-	14	-	-	-	-	
長野県	-	-	-	-	-	-	-	-	-	-	-	-	43	-	1	-	-	
岐阜県	-	-	-	-	-	-	-	-	-	-	-	-	1	40	-	-	-	
静岡県	-	2	-	-	-	-	-	-	-	-	-	-	4	51	-	-	-	
愛知県	1	1	-	-	-	-	-	-	-	-	-	-	2	107	-	-	-	
三重県	-	-	-	-	-	-	-	-	-	-	-	-	19	-	-	-	-	
滋賀県	-	-	-	-	-	-	-	-	-	-	-	-	1	15	-	-	-	
京都府	-	2	-	-	-	-	-	-	-	-	-	-	30	-	-	-	-	
大阪府	-	2	-	-	-	-	-	-	-	-	-	-	3	71	-	1	-	
兵庫県	-	1	-	-	-	-	-	-	-	-	-	-	1	54	-	-	-	
奈良県	-	1	-	-	-	-	-	-	-	-	-	-	1	15	-	-	-	
和歌山県	-	-	-	-	-	-	-	-	-	-	-	-	9	-	-	-	-	
鳥取県	-	1	-	-	-	-	-	-	-	-	-	-	6	-	-	-	-	
島根県	-	1	-	-	-	-	-	-	-	-	-	-	4	-	-	-	-	
岡山県	-	-	-	-	-	-	-	-	-	-	-	-	2	36	-	-	-	
広島県	-	-	-	-	-	-	-	-	-	-	-	-	33	-	-	-	-	
山口県	-	-	-	-	-	-	-	-	-	-	-	-	13	-	-	-	-	
徳島県	-	1	-	-	-	-	-	-	-	-	-	-	7	-	-	-	-	
香川県	-	-	-	-	-	-	-	-	-	-	-	-	1	9	-	-	-	
愛媛県	-	1	-	-	-	-	-	-	-	-	-	-	1	7	-	1	-	
高知県	1	1	-	-	-	-	-	-	-	-	-	-	1	6	-	-	-	
福岡県	-	1	-	-	-	1	-	-	-	-	-	-	2	46	-	-	-	
佐賀県	-	-	-	-	-	-	-	-	-	-	-	-	1	5	-	-	-	
長崎県	-	-	-	-	-	-	-	-	-	-	-	-	19	-	-	-	-	
熊本県	-	-	-	-	-	-	-	-	-	-	-	-	21	-	-	-	-	
大分県	-	-	-	-	-	-	-	-	-	-	-	-	1	9	-	-	-	
宮崎県	-	-	-	-	-	-	-	-	-	-	-	-	6	-	-	-	-	
鹿児島県	-	-	-	-	-	-	-	-	-	-	-	-	12	-	-	-	-	
沖縄県	-	-	-	-	-	-	-	-	-	-	-	-	15	-	2	-	-	

*E型肝炎及びA型肝炎を除く。

**2014年9月19日より届出対象疾患となりました。

***急性灰白髄炎を除く。2018年5月1日より届出対象疾患となりました。

****ウエストナイル脳炎、西部ウマ脳炎、ダニ媒介脳炎、東部ウマ脳炎、日本脳炎、ベネズエラウマ脳炎及びリフトバレー熱を除く。

報告数・累積報告数、疾病・都道府県別

2019年第34週

	アメーバ赤痢		ウイルス性肝炎*		カリバネム耐性 腸内細菌科細菌感染症**		急性弛緩性 麻痺***		急性脳炎****		クリプト スポリジウム症		クロイツフェルト ・ヤコブ病		劇症型溶血性 レンサ球菌感染症		後天性免疫不全 症候群	
	報告数	累積	報告数	累積	報告数	累積	報告数	累積	報告数	累積	報告数	累積	報告数	累積	報告数	累積	報告数	累積
総数	12	559	1	213	36	1339	1	53	5	603	1	12	4	119	11	618	8	767
北海道	-	8	-	4	1	32	-	1	-	17	1	5	-	4	2	22	1	29
青森県	1	5	-	1	1	28	-	-	-	2	-	1	-	1	-	6	-	2
岩手県	-	-	-	-	-	1	-	-	-	8	-	-	-	-	-	4	-	-
宮城県	-	9	-	6	-	16	-	-	-	3	-	-	-	-	-	19	-	8
秋田県	-	4	-	-	-	12	-	-	-	4	-	-	-	1	-	3	-	-
山形県	-	5	-	-	-	9	-	-	-	-	-	-	-	-	-	5	-	3
福島県	-	9	-	2	1	41	-	6	-	1	-	-	-	4	-	4	1	6
茨城県	-	4	-	-	3	42	-	3	-	26	-	-	-	2	-	11	-	4
栃木県	-	8	-	6	-	21	-	3	-	7	-	-	-	-	-	8	-	5
群馬県	-	3	-	5	1	18	-	-	-	8	-	-	-	2	-	6	1	11
埼玉県	-	23	-	2	2	48	-	3	1	40	-	-	1	5	-	22	-	28
千葉県	1	35	-	9	1	33	-	1	1	60	-	-	-	4	-	24	-	29
東京都	1	112	-	64	5	122	-	3	-	55	-	2	-	13	1	85	2	250
神奈川県	4	53	-	14	3	116	-	3	1	34	-	-	1	9	2	49	1	48
新潟県	-	5	-	6	2	28	-	1	-	8	-	-	-	4	1	9	-	5
富山県	-	3	-	1	1	7	-	1	-	2	-	-	-	-	-	11	-	5
石川県	-	2	-	4	-	12	-	-	-	4	-	-	-	-	-	8	-	1
福井県	-	3	-	2	-	5	-	-	-	4	-	-	-	2	-	5	-	-
山梨県	-	1	-	3	-	6	-	-	-	4	-	-	-	2	-	3	-	3
長野県	-	8	-	2	1	25	-	2	-	21	-	-	-	2	-	7	-	8
岐阜県	-	7	-	-	-	17	-	1	-	2	-	-	-	2	1	11	-	8
静岡県	-	7	-	2	1	25	-	-	-	24	-	-	-	5	-	22	-	11
愛知県	-	34	-	4	1	97	-	5	-	47	-	-	-	5	1	36	-	60
三重県	-	12	-	3	-	26	-	1	-	5	-	-	-	-	1	10	-	5
滋賀県	-	7	-	2	-	2	-	-	-	1	-	-	-	1	-	8	-	7
京都府	1	9	1	2	1	30	-	3	1	7	-	-	-	3	-	9	1	14
大阪府	-	48	-	12	1	120	-	3	-	17	-	1	-	6	-	39	-	77
兵庫県	-	20	-	7	-	50	-	-	-	29	-	1	-	5	-	38	-	19
奈良県	-	9	-	1	-	20	-	-	-	8	-	-	-	3	-	6	-	4
和歌山県	-	3	-	6	-	13	-	-	-	2	-	-	-	1	-	9	-	1
鳥取県	-	5	-	1	-	13	-	-	-	4	-	-	-	2	-	3	-	4
島根県	-	5	-	-	1	31	-	-	-	9	-	-	-	-	-	4	-	2
岡山県	2	11	-	7	1	19	-	2	-	12	-	-	1	2	-	4	-	6
広島県	-	14	-	7	1	41	-	-	-	21	-	-	-	4	-	16	-	12
山口県	-	6	-	1	1	17	-	2	-	16	-	-	-	3	-	6	-	2
徳島県	1	5	-	2	-	3	-	-	-	1	-	-	-	1	-	3	-	2
香川県	-	7	-	3	-	7	1	2	-	2	-	-	-	2	-	8	-	5
愛媛県	-	3	-	3	-	11	-	-	-	1	-	-	-	3	1	12	-	2
高知県	-	3	-	1	-	13	-	-	-	2	-	-	-	1	-	2	-	1
福岡県	1	15	-	9	5	69	-	3	-	21	-	-	-	6	1	20	-	43
佐賀県	-	3	-	1	-	3	-	-	-	3	-	-	1	2	-	4	-	5
長崎県	-	7	-	1	1	33	-	-	1	8	-	-	-	1	-	4	1	4
熊本県	-	6	-	1	-	8	-	-	-	2	-	-	-	2	-	4	-	5
大分県	-	4	-	-	-	10	-	-	-	18	-	1	-	-	-	6	-	8
宮崎県	-	2	-	3	-	10	-	1	-	3	-	1	-	-	-	9	-	1
鹿児島県	-	5	-	2	-	17	-	3	-	19	-	-	-	3	-	5	-	5
沖縄県	-	2	-	1	-	12	-	-	-	11	-	-	-	1	-	9	-	9

*2013年4月1日より届出対象疾患となりました。
 **2014年9月19日より届出対象疾患となりました。

報告数・累積報告数, 疾病・都道府県別

2019年第34週

	ジアルジア症		侵襲性インフルエンザ菌感染症*		侵襲性髄膜炎菌感染症*		侵襲性肺炎球菌感染症*		水痘** (入院例に限る)		先天性風しん症候群		梅毒		播種性 クリプトコックス症**		破傷風	
	報告数	累積	報告数	累積	報告数	累積	報告数	累積	報告数	累積	報告数	累積	報告数	累積	報告数	累積	報告数	累積
総数	1	31	6	389	-	30	21	2287	4	318	-	3	91	4279	-	97	3	85
北海道	-	3	-	18	-	-	2	84	-	11	-	-	-	94	-	1	-	5
青森県	-	-	1	2	-	-	-	12	-	1	-	-	-	21	-	-	-	2
岩手県	-	-	-	1	-	-	-	12	1	1	-	-	-	12	-	-	-	-
宮城県	-	-	-	5	-	-	1	38	-	7	-	-	1	54	-	1	-	2
秋田県	-	-	-	2	-	-	-	12	-	8	-	-	-	15	-	-	-	2
山形県	-	-	-	2	-	-	1	22	-	1	-	-	-	17	-	-	-	3
福島県	-	-	-	3	-	-	-	26	-	3	-	-	1	58	-	-	1	1
茨城県	-	1	-	3	-	-	1	35	-	6	-	-	-	69	-	3	-	4
栃木県	-	-	-	2	-	1	1	29	-	2	-	-	1	40	-	4	1	3
群馬県	-	-	-	-	-	-	-	22	-	2	-	-	-	54	-	2	-	2
埼玉県	-	-	-	12	-	-	2	92	-	9	-	1	2	145	-	5	-	3
千葉県	-	-	-	21	-	-	-	93	-	20	-	-	3	96	-	3	-	6
東京都	-	4	1	61	-	2	1	257	-	44	-	1	23	1106	-	8	-	5
神奈川県	-	2	-	28	-	4	1	140	2	29	-	-	4	180	-	8	-	2
新潟県	-	-	-	7	-	-	1	44	-	1	-	-	1	33	-	4	-	1
富山県	-	-	-	5	-	-	-	24	-	8	-	-	-	16	-	1	-	1
石川県	-	1	-	4	-	-	1	20	-	4	-	-	1	7	-	-	-	-
福井県	-	-	-	2	-	1	-	19	-	5	-	-	-	7	-	-	-	-
山梨県	-	-	-	1	-	-	-	9	-	2	-	-	-	5	-	-	-	1
長野県	-	2	-	6	-	-	-	25	1	4	-	-	1	41	-	2	-	3
岐阜県	-	1	-	5	-	1	-	44	-	7	-	-	-	51	-	1	-	5
静岡県	-	-	1	15	-	-	-	61	-	10	-	-	3	72	-	2	-	3
愛知県	-	1	-	25	-	5	-	162	-	15	-	-	5	230	-	10	-	1
三重県	-	1	1	9	-	2	-	31	-	3	-	-	1	43	-	2	-	-
滋賀県	-	-	-	7	-	-	-	19	-	-	-	-	2	24	-	1	-	-
京都府	-	2	1	10	-	1	-	69	-	9	-	-	2	71	-	1	-	-
大阪府	-	5	-	32	-	6	1	188	-	15	-	1	11	692	-	4	-	2
兵庫県	-	-	-	12	-	2	4	126	-	13	-	-	4	200	-	4	-	1
奈良県	-	1	-	3	-	1	-	19	-	6	-	-	1	37	-	1	-	1
和歌山県	-	-	-	6	-	1	-	11	-	2	-	-	-	10	-	1	-	-
鳥取県	-	1	-	1	-	-	-	13	-	1	-	-	-	7	-	2	-	2
島根県	-	-	-	4	-	-	-	22	-	1	-	-	-	8	-	1	-	-
岡山県	-	-	-	3	-	-	-	29	-	7	-	-	3	119	-	-	-	2
広島県	1	3	-	2	-	1	-	47	-	5	-	-	5	94	-	4	-	1
山口県	-	1	-	1	-	1	-	24	-	2	-	-	1	45	-	3	-	2
徳島県	-	-	-	3	-	-	-	4	-	3	-	-	-	17	-	3	-	-
香川県	-	-	-	5	-	-	-	30	-	3	-	-	2	27	-	2	-	2
愛媛県	-	-	-	3	-	-	-	6	-	3	-	-	2	45	-	-	-	2
高知県	-	-	1	2	-	-	1	15	-	-	-	-	-	14	-	-	-	1
福岡県	-	-	-	24	-	1	2	132	-	20	-	-	5	168	-	5	-	2
佐賀県	-	1	-	-	-	-	1	20	-	1	-	-	-	15	-	-	-	-
長崎県	-	1	-	4	-	-	-	39	-	8	-	-	1	23	-	4	-	-
熊本県	-	-	-	2	-	-	-	27	-	3	-	-	3	98	-	-	-	5
大分県	-	-	-	2	-	-	-	24	-	6	-	-	1	26	-	1	-	2
宮崎県	-	-	-	-	-	-	-	9	-	1	-	-	-	14	-	1	-	1
鹿児島県	-	-	-	8	-	-	-	21	-	5	-	-	1	36	-	1	1	2
沖縄県	-	-	-	16	-	-	-	80	-	1	-	-	-	23	-	1	-	2

*2018年1月1日より届出対象疾患となりました。
 **2014年9月19日より届出対象疾患となりました。

報告数・累積報告数, 疾病・都道府県別

2019年第34週

	バンコマイシン耐性 黄色ブドウ球菌感染症		バンコマイシン耐性 腸球菌感染症		百日咳*		風しん		麻しん		薬剤耐性アシネト バクター感染症**	
	報告数	累積	報告数	累積	報告数	累積	報告数	累積	報告数	累積	報告数	累積
総 数	-	-	2	49	284	11112	23	2134	2	676	-	19
北海道	-	-	-	-	8	260	-	28	-	4	-	5
青森県	-	-	-	4	-	25	-	-	-	-	-	-
岩手県	-	-	-	-	-	13	-	1	-	1	-	-
宮城県	-	-	-	-	7	79	-	2	-	4	-	-
秋田県	-	-	-	-	5	127	-	3	-	-	-	-
山形県	-	-	-	-	2	129	1	2	-	-	-	-
福島県	-	-	-	-	1	198	1	16	-	2	-	-
茨城県	-	-	-	-	7	300	-	19	-	17	-	-
栃木県	-	-	-	-	2	48	-	11	-	3	-	-
群馬県	-	-	-	1	3	202	-	6	-	-	-	1
埼玉県	-	-	-	2	12	537	4	187	-	29	-	1
千葉県	-	-	-	-	22	679	1	189	-	24	-	1
東京都	-	-	-	5	15	940	10	800	-	104	-	2
神奈川県	-	-	-	2	9	361	4	259	1	78	-	-
新潟県	-	-	-	-	13	245	-	1	-	2	-	-
富山県	-	-	-	-	7	213	-	4	-	3	-	-
石川県	-	-	-	-	6	160	-	4	-	-	-	-
福井県	-	-	-	-	2	115	-	15	-	-	-	-
山梨県	-	-	-	-	2	58	-	7	-	2	-	-
長野県	-	-	-	-	6	152	-	12	-	3	-	-
岐阜県	-	-	-	-	1	78	-	3	1	7	-	-
静岡県	-	-	-	5	34	523	-	16	-	6	-	1
愛知県	-	-	-	-	15	431	-	51	-	40	-	1
三重県	-	-	-	-	1	232	-	20	-	55	-	-
滋賀県	-	-	-	-	5	91	-	7	-	8	-	-
京都府	-	-	-	2	3	197	-	25	-	8	-	-
大阪府	-	-	2	20	9	604	-	125	-	147	-	2
兵庫県	-	-	-	1	13	522	1	47	-	47	-	1
奈良県	-	-	-	3	-	24	1	15	-	9	-	-
和歌山県	-	-	-	-	-	214	-	3	-	9	-	-
鳥取県	-	-	-	-	-	22	-	1	-	2	-	-
島根県	-	-	-	-	-	26	-	30	-	3	-	-
岡山県	-	-	-	2	14	260	-	3	-	-	-	-
広島県	-	-	-	-	3	174	-	28	-	26	-	-
山口県	-	-	-	-	4	287	-	18	-	-	-	1
徳島県	-	-	-	-	2	41	-	1	-	-	-	-
香川県	-	-	-	-	1	175	-	5	-	-	-	-
愛媛県	-	-	-	1	12	188	-	6	-	-	-	-
高知県	-	-	-	-	3	117	-	-	-	-	-	-
福岡県	-	-	-	-	13	713	-	83	-	11	-	-
佐賀県	-	-	-	-	2	73	-	32	-	13	-	-
長崎県	-	-	-	-	-	19	-	14	-	-	-	3
熊本県	-	-	-	-	2	264	-	6	-	2	-	-
大分県	-	-	-	-	8	125	-	11	-	1	-	-
宮崎県	-	-	-	-	5	199	-	1	-	1	-	-
鹿児島県	-	-	-	-	5	615	-	2	-	1	-	-
沖縄県	-	-	-	1	-	57	-	15	-	4	-	-

注) 百日咳は2018年1月1日より全数把握対象疾患に変更となりました。

*鳥インフルエンザ及び新型インフルエンザ等感染症を除く。

**2018年第9週より定点当たり報告数の表示が開始されました。

報告数・定点当たり報告数、疾病・都道府県別

2019年 第34週

	インフルエンザ*		RSウイルス 感染症**		咽頭結膜熱		A群溶血性 レンサ球菌咽頭炎		感染性胃腸炎		水痘		手足口病		伝染性紅斑		突発性発しん	
	報告数	定点当り	報告数	定点当り	報告数	定点当り	報告数	定点当り	報告数	定点当り	報告数	定点当り	報告数	定点当り	報告数	定点当り	報告数	定点当り
総数	1157	0.24	4290	1.37	1300	0.41	3425	1.09	9324	2.97	754	0.24	8612	2.75	1975	0.63	1431	0.46
北海道	1	0.00	133	0.96	43	0.31	178	1.29	164	1.19	29	0.21	1188	8.61	72	0.52	35	0.25
青森県	2	0.03	26	0.62	3	0.07	20	0.48	74	1.76	3	0.07	135	3.21	18	0.43	21	0.50
岩手県	1	0.02	18	0.45	6	0.15	50	1.25	98	2.45	4	0.10	246	6.15	14	0.35	13	0.33
宮城県	2	0.02	85	1.47	12	0.21	82	1.41	139	2.40	21	0.36	502	8.66	18	0.31	19	0.33
秋田県	2	0.04	14	0.40	4	0.11	7	0.20	49	1.40	12	0.34	172	4.91	3	0.09	10	0.29
山形県	1	0.02	43	1.43	3	0.10	56	1.87	89	2.97	13	0.43	156	5.20	4	0.13	17	0.57
福島県	11	0.13	125	2.50	21	0.42	69	1.38	64	1.28	13	0.26	172	3.44	28	0.56	30	0.60
茨城県	7	0.06	94	1.25	19	0.25	66	0.88	187	2.49	15	0.20	154	2.05	25	0.33	37	0.49
栃木県	5	0.07	60	1.25	5	0.10	26	0.54	43	0.90	4	0.08	139	2.90	22	0.46	26	0.54
群馬県	2	0.02	38	0.70	9	0.17	43	0.80	138	2.56	7	0.13	150	2.78	30	0.56	30	0.56
埼玉県	19	0.08	249	1.55	85	0.53	194	1.20	562	3.49	50	0.31	543	3.37	102	0.63	72	0.45
千葉県	21	0.10	183	1.39	34	0.26	175	1.33	290	2.20	23	0.17	304	2.30	96	0.73	56	0.42
東京都	51	0.13	439	1.78	63	0.26	268	1.09	830	3.37	63	0.26	701	2.85	44	0.18	115	0.47
神奈川県	34	0.10	256	1.17	70	0.32	190	0.87	569	2.61	73	0.33	687	3.15	68	0.31	79	0.36
新潟県	7	0.08	121	2.12	18	0.32	114	2.00	131	2.30	26	0.46	180	3.16	19	0.33	31	0.54
富山県	4	0.08	24	0.83	9	0.31	39	1.34	85	2.93	8	0.28	32	1.10	33	1.14	8	0.28
石川県	2	0.04	33	1.14	11	0.38	56	1.93	102	3.52	15	0.52	26	0.90	17	0.59	12	0.41
福井県	-	-	20	0.87	22	0.96	36	1.57	77	3.35	11	0.48	51	2.22	28	1.22	15	0.65
山梨県	4	0.10	12	0.50	1	0.04	7	0.29	42	1.75	4	0.17	118	4.92	12	0.50	5	0.21
長野県	4	0.05	32	0.60	23	0.43	39	0.74	176	3.32	7	0.13	335	6.32	81	1.53	15	0.28
岐阜県	4	0.05	44	0.83	12	0.23	26	0.49	107	2.02	3	0.06	71	1.34	32	0.60	18	0.34
静岡県	8	0.06	135	1.52	29	0.33	70	0.79	255	2.87	23	0.26	254	2.85	46	0.52	29	0.33
愛知県	9	0.05	119	0.65	47	0.26	154	0.85	476	2.62	27	0.15	323	1.77	162	0.89	77	0.42
三重県	27	0.39	35	0.80	11	0.25	37	0.84	116	2.64	7	0.16	60	1.36	22	0.50	17	0.39
滋賀県	1	0.02	30	0.94	17	0.53	25	0.78	90	2.81	11	0.34	46	1.44	60	1.88	5	0.16
京都府	8	0.06	50	0.65	28	0.36	91	1.18	172	2.23	8	0.10	59	0.77	77	1.00	34	0.44
大阪府	14	0.05	244	1.24	92	0.47	202	1.03	698	3.54	41	0.21	217	1.10	129	0.65	96	0.49
兵庫県	10	0.05	167	1.29	57	0.44	88	0.68	485	3.76	50	0.39	318	2.47	105	0.81	52	0.40
奈良県	-	-	52	1.53	17	0.50	55	1.62	83	2.44	6	0.18	39	1.15	25	0.74	18	0.53
和歌山県	-	-	18	0.60	9	0.30	16	0.53	69	2.30	6	0.20	33	1.10	26	0.87	19	0.63
鳥取県	-	-	31	1.63	10	0.53	58	3.05	41	2.16	2	0.11	34	1.79	11	0.58	8	0.42
島根県	-	-	14	0.61	7	0.30	16	0.70	82	3.57	2	0.09	49	2.13	12	0.52	14	0.61
岡山県	6	0.07	29	0.54	34	0.63	34	0.63	246	4.56	9	0.17	147	2.72	21	0.39	24	0.44
広島県	11	0.10	79	1.11	30	0.42	59	0.83	266	3.75	17	0.24	72	1.01	25	0.35	30	0.42
山口県	13	0.19	63	1.37	5	0.11	46	1.00	101	2.20	3	0.07	100	2.17	16	0.35	24	0.52
徳島県	-	-	51	2.22	6	0.26	5	0.22	63	2.74	4	0.17	69	3.00	18	0.78	11	0.48
香川県	-	-	17	0.61	22	0.79	33	1.18	118	4.21	6	0.21	85	3.04	19	0.68	18	0.64
愛媛県	8	0.13	98	2.65	21	0.57	46	1.24	177	4.78	4	0.11	81	2.19	35	0.95	20	0.54
高知県	-	-	34	1.13	38	1.27	30	1.00	49	1.63	6	0.20	18	0.60	13	0.43	14	0.47
福岡県	30	0.15	321	2.68	79	0.66	300	2.50	595	4.96	49	0.41	180	1.50	172	1.43	85	0.71
佐賀県	6	0.15	34	1.48	23	1.00	27	1.17	40	1.74	6	0.26	11	0.48	18	0.78	20	0.87
長崎県	5	0.07	117	2.66	4	0.09	61	1.39	75	1.70	10	0.23	26	0.59	46	1.05	27	0.61
熊本県	4	0.05	96	1.92	44	0.88	64	1.28	184	3.68	4	0.08	40	0.80	17	0.34	30	0.60
大分県	27	0.47	64	1.78	40	1.11	39	1.08	302	8.39	21	0.58	65	1.81	47	1.31	16	0.44
宮崎県	9	0.15	193	5.36	26	0.72	49	1.36	205	5.69	3	0.08	26	0.72	25	0.69	24	0.67
鹿児島県	11	0.12	117	2.17	52	0.96	61	1.13	246	4.56	13	0.24	58	1.07	47	0.87	30	0.56
沖縄県	766	13.21	33	0.97	79	2.32	18	0.53	74	2.18	12	0.35	140	4.12	15	0.44	25	0.74

*髄膜炎菌、肺炎球菌、インフルエンザ菌を原因として同定された場合を除く。
 **オウム病を除く。
 ***病原体がロタウイルスであるものに限る。2013年10月14日より届出対象疾患となりました。

報告数・定点当り報告数, 疾病・都道府県別

2019年第34週

	ヘルパンギーナ		流行性耳下腺炎		急性出血性結膜炎		流行性角結膜炎		細菌性髄膜炎*		無菌性髄膜炎		マイコプラズマ肺炎		クラミジア肺炎**		感染性胃腸炎(ロタウイルス)***	
	報告数	定点当り	報告数	定点当り	報告数	定点当り	報告数	定点当り	報告数	定点当り	報告数	定点当り	報告数	定点当り	報告数	定点当り	報告数	定点当り
総数	3124	1.00	270	0.09	6	0.01	581	0.84	8	0.02	30	0.06	109	0.23	-	-	4	0.01
北海道	269	1.95	10	0.07	-	-	11	0.38	1	0.04	1	0.04	11	0.48	-	-	1	0.04
青森県	48	1.14	3	0.07	-	-	5	0.45	-	-	-	-	2	0.33	-	-	-	-
岩手県	64	1.60	2	0.05	-	-	5	0.36	-	-	-	-	1	0.05	-	-	1	0.05
宮城県	81	1.40	4	0.07	-	-	5	0.42	-	-	-	-	4	0.33	-	-	-	-
秋田県	34	0.97	-	-	-	-	3	0.43	-	-	-	-	1	0.13	-	-	-	-
山形県	66	2.20	3	0.10	-	-	-	-	-	-	1	0.10	5	0.50	-	-	-	-
福島県	43	0.86	3	0.06	1	0.08	9	0.69	-	-	-	-	1	0.14	-	-	-	-
茨城県	109	1.45	6	0.08	-	-	17	1.00	-	-	1	0.08	5	0.42	-	-	-	-
栃木県	33	0.69	7	0.15	-	-	4	0.33	-	-	-	-	2	0.29	-	-	-	-
群馬県	51	0.94	4	0.07	-	-	15	1.00	-	-	-	-	3	0.33	-	-	-	-
埼玉県	231	1.43	16	0.10	2	0.05	26	0.65	-	-	-	-	4	0.36	-	-	-	-
千葉県	95	0.72	12	0.09	1	0.03	23	0.68	1	0.13	-	-	2	0.25	-	-	-	-
東京都	368	1.50	25	0.10	-	-	17	0.46	-	-	2	0.08	5	0.20	-	-	-	-
神奈川県	197	0.90	17	0.08	-	-	75	1.60	-	-	4	0.36	-	-	-	-	-	-
新潟県	50	0.88	5	0.09	-	-	7	0.70	2	0.15	-	-	-	-	-	-	-	-
富山県	17	0.59	1	0.03	-	-	2	0.29	-	-	-	-	2	0.40	-	-	-	-
石川県	12	0.41	-	-	-	-	11	1.57	-	-	-	-	-	-	-	-	-	-
福井県	5	0.22	-	-	-	-	1	0.33	-	-	-	-	-	-	-	-	-	-
山梨県	27	1.13	1	0.04	-	-	10	1.11	-	-	-	-	2	0.20	-	-	-	-
長野県	95	1.79	1	0.02	-	-	5	0.45	-	-	1	0.09	-	-	-	-	-	-
岐阜県	31	0.58	1	0.02	-	-	2	0.18	-	-	1	0.20	-	-	-	-	-	-
静岡県	67	0.75	7	0.08	1	0.05	25	1.14	1	0.10	-	-	5	0.50	-	-	-	-
愛知県	99	0.54	11	0.06	-	-	16	0.46	-	-	1	0.07	13	0.87	-	-	-	-
三重県	40	0.91	2	0.05	-	-	1	0.08	-	-	1	0.11	2	0.22	-	-	-	-
滋賀県	32	1.00	2	0.06	-	-	2	0.25	-	-	-	-	-	-	-	-	-	-
京都府	26	0.34	5	0.06	-	-	6	0.33	-	-	1	0.14	-	-	-	-	-	-
大阪府	150	0.76	24	0.12	-	-	35	0.67	-	-	2	0.13	6	0.38	-	-	-	-
兵庫県	62	0.48	3	0.02	-	-	27	0.77	1	0.07	2	0.14	6	0.43	-	-	-	-
奈良県	17	0.50	4	0.12	-	-	2	0.20	1	0.17	3	0.50	3	0.50	-	-	1	0.17
和歌山県	9	0.30	2	0.07	-	-	2	0.50	-	-	-	-	2	0.18	-	-	1	0.09
鳥取県	11	0.58	1	0.05	-	-	6	1.20	-	-	-	-	5	1.00	-	-	-	-
島根県	8	0.35	-	-	-	-	1	0.33	-	-	4	0.50	-	-	-	-	-	-
岡山県	22	0.41	4	0.07	1	0.08	7	0.58	-	-	-	-	-	-	-	-	-	-
広島県	49	0.69	12	0.17	-	-	16	0.84	-	-	-	-	-	-	-	-	-	-
山口県	41	0.89	1	0.02	-	-	5	0.56	-	-	-	-	-	-	-	-	-	-
徳島県	20	0.87	1	0.04	-	-	1	0.25	-	-	-	-	-	-	-	-	-	-
香川県	28	1.00	6	0.21	-	-	1	0.20	-	-	-	-	1	0.20	-	-	-	-
愛媛県	22	0.59	2	0.05	-	-	23	2.88	-	-	2	0.33	1	0.17	-	-	-	-
高知県	16	0.53	1	0.03	-	-	2	0.67	-	-	-	-	3	0.38	-	-	-	-
福岡県	136	1.13	25	0.21	-	-	27	1.04	-	-	-	-	5	0.33	-	-	-	-
佐賀県	35	1.52	2	0.09	-	-	24	6.00	1	0.17	2	0.33	-	-	-	-	-	-
長崎県	26	0.59	5	0.11	-	-	-	-	-	-	-	-	3	0.25	-	-	-	-
熊本県	70	1.40	18	0.36	-	-	28	3.11	-	-	1	0.07	-	-	-	-	-	-
大分県	67	1.86	4	0.11	-	-	5	1.00	-	-	-	-	1	0.09	-	-	-	-
宮崎県	68	1.89	1	0.03	-	-	17	2.83	-	-	-	-	-	-	-	-	-	-
鹿児島県	57	1.06	3	0.06	-	-	23	3.29	-	-	-	-	1	0.08	-	-	-	-
沖縄県	20	0.59	3	0.09	-	-	26	2.89	-	-	-	-	2	0.29	-	-	-	-

報告数・疾病・都道府県別
 2019年第34週

	インフルエンザ (入院患者)
	報告数
総 数	40
北海道	-
青森県	-
岩手県	1
宮城県	-
秋田県	-
山形県	-
福島県	-
茨城県	-
栃木県	-
群馬県	-
埼玉県	15
千葉県	1
東京都	1
神奈川県	-
新潟県	-
富山県	1
石川県	-
福井県	-
山梨県	-
長野県	-
岐阜県	-
静岡県	1
愛知県	-
三重県	-
滋賀県	-
京都府	-
大阪府	1
兵庫県	-
奈良県	-
和歌山県	-
鳥取県	-
島根県	-
岡山県	-
広島県	-
山口県	-
徳島県	-
香川県	-
愛媛県	-
高知県	-
福岡県	-
佐賀県	-
長崎県	-
熊本県	1
大分県	-
宮崎県	-
鹿児島県	-
沖縄県	18

獣医師が届出を行う感染症と対象動物

注)2017年第16週より報告数は頭数を示しています〔鳥インフルエンザ(H5N1又はH7N9)の鳥類を除く〕。

報告数・累積報告数, 疾病・都道府県別

2019年第34週

	エボラ出血熱		マールブルグ病		ペスト		重症急性呼吸器症候群(SARS)						細菌性赤痢		ウエストナイル熱		エキノコックス症	
	サル		サル		プレーリードッグ	イタチアナグマ		タヌキ		ハクビシン		サル		鳥類		犬		
	報告数	累積	報告数	累積	報告数	累積	報告数	累積	報告数	累積	報告数	累積	報告数	累積	報告数	累積	報告数	累積
総 数	-	-	-	-	-	-	-	-	-	-	-	-	5	-	-	-	2	
北海道	-	-	-	-	-	-	-	-	-	-	-	-	-	-	-	-	2	
青森県	-	-	-	-	-	-	-	-	-	-	-	-	-	-	-	-	-	
岩手県	-	-	-	-	-	-	-	-	-	-	-	-	-	-	-	-	-	
宮城県	-	-	-	-	-	-	-	-	-	-	-	-	-	-	-	-	-	
秋田県	-	-	-	-	-	-	-	-	-	-	-	-	-	-	-	-	-	
山形県	-	-	-	-	-	-	-	-	-	-	-	-	-	-	-	-	-	
福島県	-	-	-	-	-	-	-	-	-	-	-	-	-	-	-	-	-	
茨城県	-	-	-	-	-	-	-	-	-	-	-	-	-	-	-	-	-	
栃木県	-	-	-	-	-	-	-	-	-	-	-	-	-	-	-	-	-	
群馬県	-	-	-	-	-	-	-	-	-	-	-	-	-	-	-	-	-	
埼玉県	-	-	-	-	-	-	-	-	-	-	-	-	-	-	-	-	-	
千葉県	-	-	-	-	-	-	-	-	-	-	-	-	-	-	-	-	-	
東京都	-	-	-	-	-	-	-	-	-	-	-	-	-	-	-	-	-	
神奈川県	-	-	-	-	-	-	-	-	-	-	-	-	1	-	-	-	-	
新潟県	-	-	-	-	-	-	-	-	-	-	-	-	-	-	-	-	-	
富山県	-	-	-	-	-	-	-	-	-	-	-	-	-	-	-	-	-	
石川県	-	-	-	-	-	-	-	-	-	-	-	-	-	-	-	-	-	
福井県	-	-	-	-	-	-	-	-	-	-	-	-	-	-	-	-	-	
山梨県	-	-	-	-	-	-	-	-	-	-	-	-	-	-	-	-	-	
長野県	-	-	-	-	-	-	-	-	-	-	-	-	-	-	-	-	-	
岐阜県	-	-	-	-	-	-	-	-	-	-	-	-	-	-	-	-	-	
静岡県	-	-	-	-	-	-	-	-	-	-	-	-	-	-	-	-	-	
愛知県	-	-	-	-	-	-	-	-	-	-	-	-	-	-	-	-	-	
三重県	-	-	-	-	-	-	-	-	-	-	-	-	-	-	-	-	-	
滋賀県	-	-	-	-	-	-	-	-	-	-	-	-	-	-	-	-	-	
京都府	-	-	-	-	-	-	-	-	-	-	-	-	-	-	-	-	-	
大阪府	-	-	-	-	-	-	-	-	-	-	-	-	-	-	-	-	-	
兵庫県	-	-	-	-	-	-	-	-	-	-	-	-	-	-	-	-	-	
奈良県	-	-	-	-	-	-	-	-	-	-	-	-	-	-	-	-	-	
和歌山県	-	-	-	-	-	-	-	-	-	-	-	-	4	-	-	-	-	
鳥取県	-	-	-	-	-	-	-	-	-	-	-	-	-	-	-	-	-	
島根県	-	-	-	-	-	-	-	-	-	-	-	-	-	-	-	-	-	
岡山県	-	-	-	-	-	-	-	-	-	-	-	-	-	-	-	-	-	
広島県	-	-	-	-	-	-	-	-	-	-	-	-	-	-	-	-	-	
山口県	-	-	-	-	-	-	-	-	-	-	-	-	-	-	-	-	-	
徳島県	-	-	-	-	-	-	-	-	-	-	-	-	-	-	-	-	-	
香川県	-	-	-	-	-	-	-	-	-	-	-	-	-	-	-	-	-	
愛媛県	-	-	-	-	-	-	-	-	-	-	-	-	-	-	-	-	-	
高知県	-	-	-	-	-	-	-	-	-	-	-	-	-	-	-	-	-	
福岡県	-	-	-	-	-	-	-	-	-	-	-	-	-	-	-	-	-	
佐賀県	-	-	-	-	-	-	-	-	-	-	-	-	-	-	-	-	-	
長崎県	-	-	-	-	-	-	-	-	-	-	-	-	-	-	-	-	-	
熊本県	-	-	-	-	-	-	-	-	-	-	-	-	-	-	-	-	-	
大分県	-	-	-	-	-	-	-	-	-	-	-	-	-	-	-	-	-	
宮崎県	-	-	-	-	-	-	-	-	-	-	-	-	-	-	-	-	-	
鹿児島県	-	-	-	-	-	-	-	-	-	-	-	-	-	-	-	-	-	
沖縄県	-	-	-	-	-	-	-	-	-	-	-	-	-	-	-	-	-	

報告数・累積報告数, 疾病・都道府県別 2019年第34週

	結核		鳥インフルエンザ(H5N1又はH7N9)		中東呼吸器症候群(MERS)	
	サル		鳥類		ヒトコブラクダ	
	報告数	累積	報告数	累積	報告数	累積
総数	-	-	-	-	-	-
北海道	-	-	-	-	-	-
青森県	-	-	-	-	-	-
岩手県	-	-	-	-	-	-
宮城県	-	-	-	-	-	-
秋田県	-	-	-	-	-	-
山形県	-	-	-	-	-	-
福島県	-	-	-	-	-	-
茨城県	-	-	-	-	-	-
栃木県	-	-	-	-	-	-
群馬県	-	-	-	-	-	-
埼玉県	-	-	-	-	-	-
千葉県	-	-	-	-	-	-
東京都	-	-	-	-	-	-
神奈川県	-	-	-	-	-	-
新潟県	-	-	-	-	-	-
富山県	-	-	-	-	-	-
石川県	-	-	-	-	-	-
福井県	-	-	-	-	-	-
山梨県	-	-	-	-	-	-
長野県	-	-	-	-	-	-
岐阜県	-	-	-	-	-	-
静岡県	-	-	-	-	-	-
愛知県	-	-	-	-	-	-
三重県	-	-	-	-	-	-
滋賀県	-	-	-	-	-	-
京都府	-	-	-	-	-	-
大阪府	-	-	-	-	-	-
兵庫県	-	-	-	-	-	-
奈良県	-	-	-	-	-	-
和歌山県	-	-	-	-	-	-
鳥取県	-	-	-	-	-	-
島根県	-	-	-	-	-	-
岡山県	-	-	-	-	-	-
広島県	-	-	-	-	-	-
山口県	-	-	-	-	-	-
徳島県	-	-	-	-	-	-
香川県	-	-	-	-	-	-
愛媛県	-	-	-	-	-	-
高知県	-	-	-	-	-	-
福岡県	-	-	-	-	-	-
佐賀県	-	-	-	-	-	-
長崎県	-	-	-	-	-	-
熊本県	-	-	-	-	-	-
大分県	-	-	-	-	-	-
宮崎県	-	-	-	-	-	-
鹿児島県	-	-	-	-	-	-
沖縄県	-	-	-	-	-	-

感染症週報 第21巻 第34号 2019年9月6日発行
 発行：国立感染症研究所
 厚生労働省健康局結核感染症課
 事務局：国立感染症研究所感染症疫学センター
 〒162-8640東京都新宿区戸山1-23-1
 TEL：03-5285-1111
 FAX：03-5285-1129
 URL：<https://www.niid.go.jp/niid/ja/from-idsc.html>
 <国立感染症研究所 感染症疫学センター>
<https://www.mhlw.go.jp/>
 <厚生労働省>
<https://www.forth.go.jp/>
 <旅行者のための海外感染症情報(厚生労働省検疫所)>

本週報は、感染症法に基づくものであり、全国の医療従事者、定点医療機関、保健所、保健所設置市、特別区、都道府県、地方衛生研究所、検疫所の皆様のご協力を得て、国立感染症研究所感染症疫学センターにおいて編集したものです。

また、本週報は速報性を重視しておりますので、今後調査などの結果に応じて、若干の変更が生じることがありますが、その場合には週報上にて訂正させていただきます。

「感染症の話」及び「読者のコーナー」の回答欄の内容に関する責は、それぞれの執筆者及び回答者に属しますが、内容に関するご質問、ご意見については事務局でお受けいたします。

なお、週報の内容について、学術的研究、あるいは公衆衛生活動にかかわる業務以外の目的においては、無断転載を禁じます。