

マークをクリックするとそのページを見ることができます



発生動向総覧  
P.2-6

< 第22週 >

A群溶血性レンサ球菌咽頭炎の定点当たり報告数は第19週以降増加が続いており、過去5年間の同時期と比較してやや多い / その他最新動向



注目すべき感染症

< 今週は該当記事はありません >



病原体情報  
P.7-8

ロタウイルス 2011/12シーズン



速報  
P.9-12

パラチフス 2011年



海外感染症情報  
P.13-16

香港で鳥インフルエンザの患者が発生しました / エジプトで鳥インフルエンザの患者が発生しました / インフルエンザ



感染症の話  
P.17

< 今週はお休みです >



読者のコーナー  
< 今週は該当記事は  
ありません >



グラフ総覧(22週)  
P.18-23



22週のデータ  
P.24-36



# 発生動向総覧

< 第22週コメント > 6月6日集計分

## 全数報告の感染症

注意: これは当該週に診断された報告症例の集計です。しかし、迅速に情報還元するために期日を決めて集計を行いますので、当該週に診断された症例の報告が集計の期日以降に届くこともあります。それらについては一部を除いて発生動向総覧では扱いませんが、翌週あるいはそれ以降に、巻末の表の累積数に加えられることになります。

感染経路、感染原因、感染地域については、確定あるいは推定として記載されていたものを示します。

### 1類感染症

報告なし

### 2類感染症

結核429例

### 3類感染症

細菌性赤痢1例 菌種: *S. flexneri*( B群 )\_感染地域: 東京都

腸管出血性大腸菌感染症82例( 有症者59例、うちHUS 2例 )

感染地域: 国内80例、中国1例\*、韓国1例

国内の感染地域: 大阪府33例\*\*、佐賀県12例\*\*\*、熊本県7例、和歌山県6例、愛知県3例、広島県2例、福岡県2例、宮崎県2例、北海道1例、岩手県1例、埼玉県1例、新潟県1例、静岡県1例、兵庫県1例、島根県1例、山口県1例、香川県1例、不明4例

\* 第21週に報告のあった同一ツアー参加者( O145 VT2 )

\*\* 保育所で発生した食中毒関連( O26 VT1 )

\*\*\* 障害福祉施設等での集団発生関連( O103 VT1 )を含む

年齢群: 1歳( 7例 )、2歳( 12例 )、3歳( 6例 )、4歳( 7例 )、5歳( 5例 )、6歳( 1例 )、7歳( 2例 )、8歳( 2例 )、9歳( 2例 )、10代( 8例 )、20代( 12例 )、30代( 4例 )、40代( 6例 )、50代( 3例 )、60代( 2例 )、70代( 2例 )、80代( 1例 )

血清型・毒素型: O26 VT1( 44例 )、O157 VT1・VT2( 17例 )、O103 VT1( 7例 )、O111 VT1・VT2( 5例 )、O26 VT1・VT2( 2例 )、O111 VT1( 2例 )、O157 VT2( 2例 )、O157 VT不明( 2例 )、O145 VT2( 1例 )

累積報告数: 432例( 有症者255例、うちHUS 10例、死亡2例 )

### 4類感染症

E型肝炎1例

感染地域: 北海道\_感染源: 不明

A型肝炎4例

感染地域: 大分県1例、国内( 都道府県不明 )2例、フィリピン1例

オウム病1例

感染地域: 大阪府\_感染源: ペットショップまたは飼育中の鳥

つつが虫病15例

感染地域: 秋田県5例、山形県3例、岩手県2例、青森県1例、宮城県1例、福島県1例、新潟県1例、長崎県1例

デング熱1例

感染地域: フィリピン

日本紅斑熱2例

感染地域: 和歌山県1例、愛媛県1例

ライム病1例

感染地域: 北海道

レジオネラ症22例(肺炎型20例、ポンティアック型2例)

感染地域: 神奈川県3例、宮城県2例、群馬県2例、富山県2例、石川県2例、岐阜県2例、北海道1例(温泉)、千葉県1例、東京都1例、三重県1例、大阪府1例、山口県1例、熊本県1例(温泉)、国内(都道府県不明)2例(うち1例温泉)  
 年齢群: 40代(2例)、50代(3例)、60代(7例)、70代(6例)、80代(3例)、90代(1例)

レプトスピラ症1例 感染地域: 高知県\_\_感染源: 水田

**5類感染症**

アメーバ赤痢12例(腸管アメーバ症11例、腸管及び腸管外アメーバ症1例)

感染地域: 岡山県2例、北海道1例、東京都1例、愛知県1例、滋賀県1例、国内(都道府県不明)3例、韓国1例、国内・国外不明2例

感染経路: 経口感染2例、性的接触2例(異性間2例)、不明8例

ウイルス性肝炎3例 B型3例\_\_感染経路: 性的接触3例(異性間1例、同性間2例)

急性脳炎2例 病原体不明2例\_\_年齢群: 1歳(1例)、6歳(1例)

劇症型溶血性レンサ球菌感染症4例

年齢群: 0歳(1例)、60代(1例、死亡)、80代(1例、死亡)、90代(1例、死亡)

後天性免疫不全症候群21例(AIDS 8例、無症候7例、その他6例)

感染地域: 国内17例、タイ1例、ブラジル1例、国内・国外不明2例

感染経路: 性的接触16例(異性間3例、同性間13例)、性的接触(異性間)静注薬物使用1例、不明4例

ジアルジア症1例 感染地域: 大阪府

梅毒15例(早期顕症I期2例、早期顕症II期6例、無症候7例)

破傷風1例 年齢群: 80代

バンコマイシン耐性腸球菌感染症2例

遺伝子型: *VanC* 1例\_\_菌検出検体: 血液

遺伝子型: 不明1例\_\_菌検出検体: 便

風しん35例(検査診断例15例、臨床診断例20例)

感染地域: 兵庫県15例、神奈川県3例、群馬県2例、滋賀県2例、大阪府2例、宮城県1例、東京都1例、京都府1例、奈良県1例、福岡県1例、熊本県1例、国内(都道府県不明)5例

年齢群: 1歳(1例)、2歳(1例)、10～14歳(1例)、15～19歳(1例)、20～24歳(5例)、25～29歳(8例)、30～34歳(5例)、35～39歳(8例)、40代(3例)、50代(1例)、60代(1例)

累積報告数: 266例(検査診断例184例、臨床診断例82例)

麻しん8例(麻しん(検査診断例3例、臨床診断例5例))

感染地域: 福島県2例、大阪府2例、埼玉県1例、神奈川県1例、兵庫県1例、広島県1例

年齢群: 5～9歳(1例)、15～19歳(2例)、20～24歳(2例)、25～29歳(2例)、40代(1例)

累積報告数 : 133例〔麻しん( 検査診断例80例、臨床診断例29例 )  
修飾麻しん( 検査診断例24例 )〕

遺伝子型別累積報告数( 遺伝子型が同定・報告された症例のみ ): 52例

D4 : 5例\_\_感染地域 : 千葉県1例、東京都1例、東京都/ベトナム  
1例、大阪府/英国1例、パキスタン1例

D8 : 37例\_\_感染地域 : 愛知県19例、千葉県5例、岐阜県3例、山  
梨県2例、都道府県不明6例、タイ1例、タイ/カンボジア1例

D9 : 8例\_\_感染地域 : 岡山県4例、栃木県1例、千葉県1例、東京  
都1例、フィリピン1例

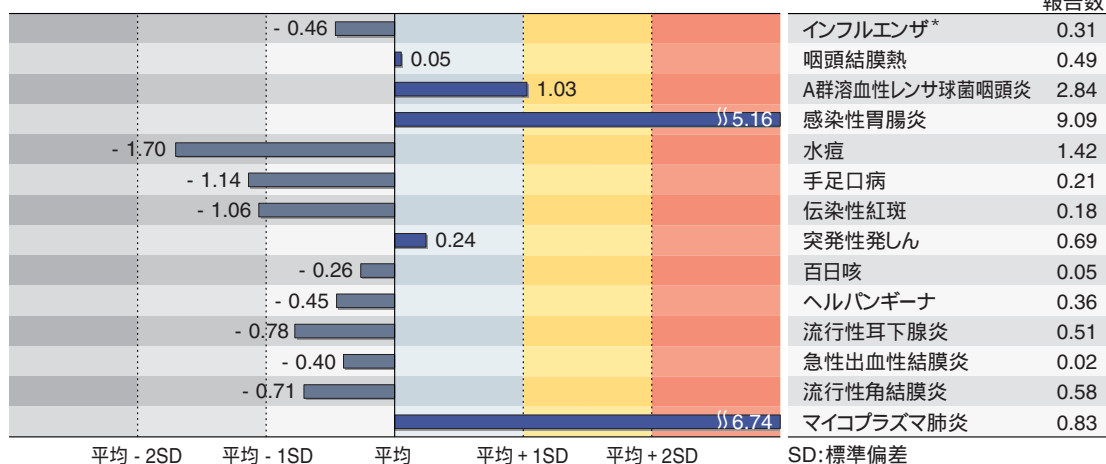
H1 : 2例\_\_感染地域 : 福島県2例

( 補 ) 2012年第21週までに診断されたものの報告遅れとして、細菌性赤痢1例〔菌種 : *S. sonnei*  
( D群 )\_\_感染地域 : 沖縄県〕、デング熱1例( デング出血熱\_\_感染地域 : フィリピン )、急性  
脳炎1例( 水痘・帯状疱疹ウイルス\_\_年齢群 : 1歳 )、劇症型溶血性レンサ球菌感染症2例  
〔 30代( 2例 )〕、バンコマイシン耐性腸球菌感染症3例( 遺伝子型 : *VanC* 3例\_\_菌検出検  
体 : 血液3例 )などの報告があった。

## 定点把握の対象となる5類感染症

全国の指定された医療機関( 定点 )から報告され、疾患により小児科定点( 約3,000カ所 )、インフルエンザ( 小児科・内科 )定点( 約5,000カ所 )、眼科定点( 約600カ所 )、基幹定点( 約500カ所 )に分かれています。また、定点当たり報告数は、報告数/定点医療機関数です。

定点把握疾患の報告の過去5年間の同時期との比較( 第22週 )



当該週と過去5年間の平均( 過去5年間の前週、当該週、後週の合計15週の平均 )との差をグラフ上に表現した。( \*2009年のパンデミックの影響を受けています。)

### インフルエンザ

定点当たり報告数は第6週以降減少が続いている。都道府県別では沖縄県( 6.79 )、熊本県( 1.45 )、宮崎県( 1.08 )、鹿児島県( 0.86 )が多い。

#### 小児科定点報告疾患

RSウイルス感染症の報告数は381例と減少した。年齢別では1歳以下の報告数が全体の約78%を占めている。

咽頭結膜熱の定点当たり報告数は2週連続で増加した。都道府県別では福岡県( 1.02 )、佐賀県( 0.96 )、徳島県( 0.92 )が多い。

A群溶血性レンサ球菌咽頭炎の定点当たり報告数は第19週以降増加が続いており、過去5年間の同時期( 前週、当該週、後週 )と比較してやや多い。都道府県別では富山県( 5.24 )、大分県( 5.19 )、福井県( 4.73 )、宮崎県( 4.61 )が多い。

感染性胃腸炎の定点当たり報告数は減少したが、過去5年間の同時期と比較してかなり多い。都道府県別では香川県( 16.2 )、山形県( 14.0 )、兵庫県( 13.6 )が多い。

水痘の定点当たり報告数は減少した。都道府県別では高知県( 2.70 )、福岡県( 2.23 )、山形県( 2.00 )が多い。

手足口病の定点当たり報告数は第19週以降増加が続いている。都道府県別では福井県( 1.64 )、青森県( 1.15 )、沖縄県( 0.94 )が多い。

伝染性紅斑の定点当たり報告数は増加した。都道府県別では高知県( 1.13 )、岩手県( 0.70 )、鳥取県( 0.63 )が多い。

百日咳の定点当たり報告数は第19週以降増加が続いている。都道府県別では高知県( 0.67 )、岩手県( 0.25 )、鳥取県( 0.21 )が多い。

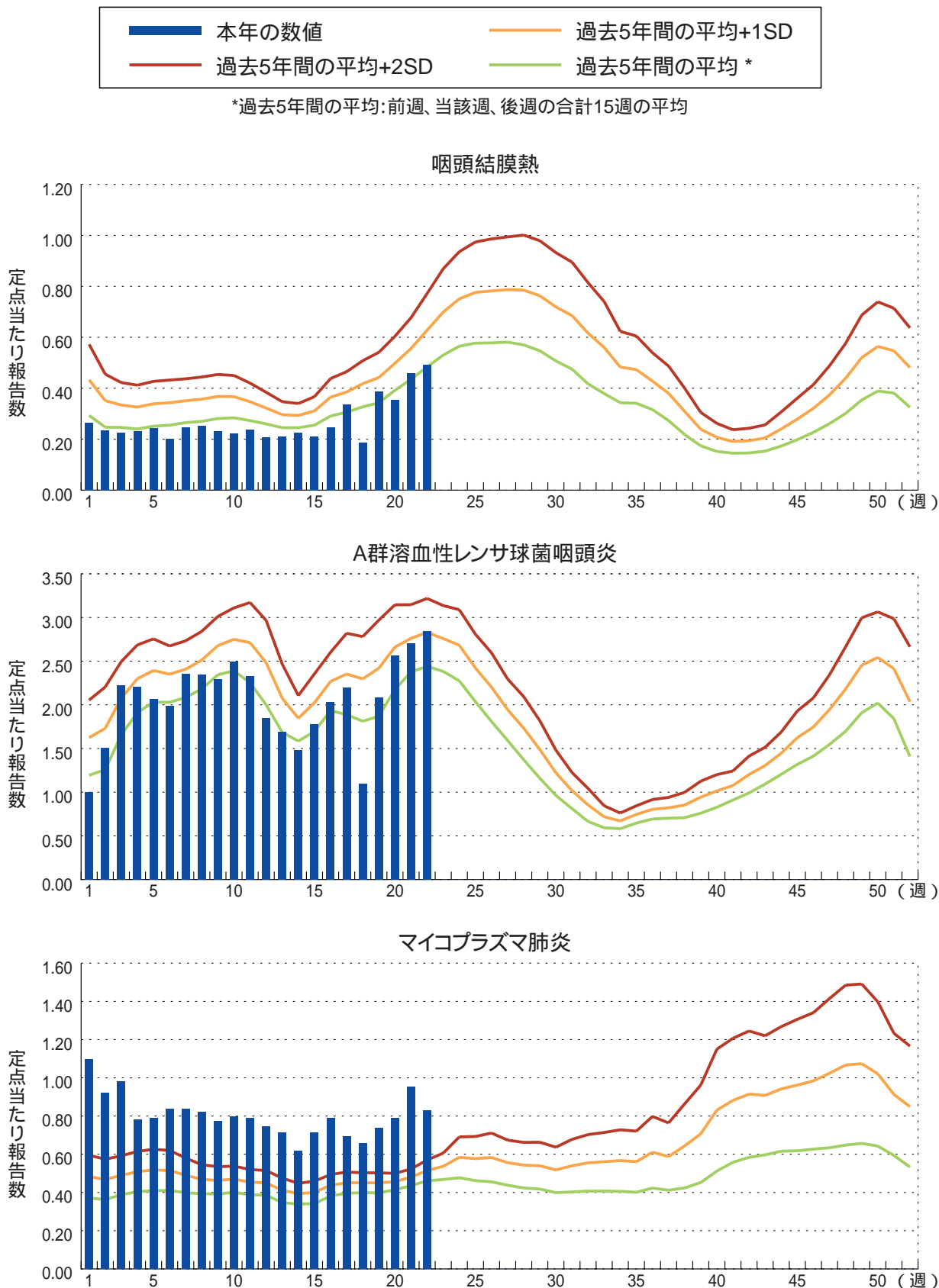
ヘルパンギーナの定点当たり報告数は第19週以降増加が続いている。都道府県別では宮崎県( 1.81 )、三重県( 1.49 )、佐賀県( 1.43 )が多い。

流行性耳下腺炎の定点当たり報告数は増加した。都道府県別では岩手県( 1.93 )、大分県( 1.72 )、山梨県( 1.25 )が多い。

#### 基幹定点報告疾患

マイコプラズマ肺炎の定点当たり報告数は減少したが、過去5年間の同時期と比較してかなり多い。都道府県別では埼玉県( 2.56 )、愛知県( 2.54 )、岐阜県( 2.40 )、栃木県( 2.29 )が多い。

図. 主要定点把握疾患の過去5年間との週別比較( 2012年第22週 )  
 青のバーで示す本年の定点当たり報告数が赤のラインを超えているときには、過去5年間の週と比較してかなり多いことを示す。





# 病原体情報

\* グラフはIASRホームページ( <http://www.nih.go.jp/niid/ja/iasr.html> )からの引用です。

国立感染症研究所・感染症情報センターには各都道府県市の地方衛生研究所(地研)から「病原体個票」と「集団発生病原体票」が報告されています。これには感染症発生動向調査の定点およびその他の医療機関、保健所等で採取された検体から検出された病原体の情報が含まれています。週別の報告数は、病原体が分離・検出された検体の採取日による週ごとの報告数です。地域別の報告数は、その地域に所在する地研からの総報告数を都道府県別に示しています。

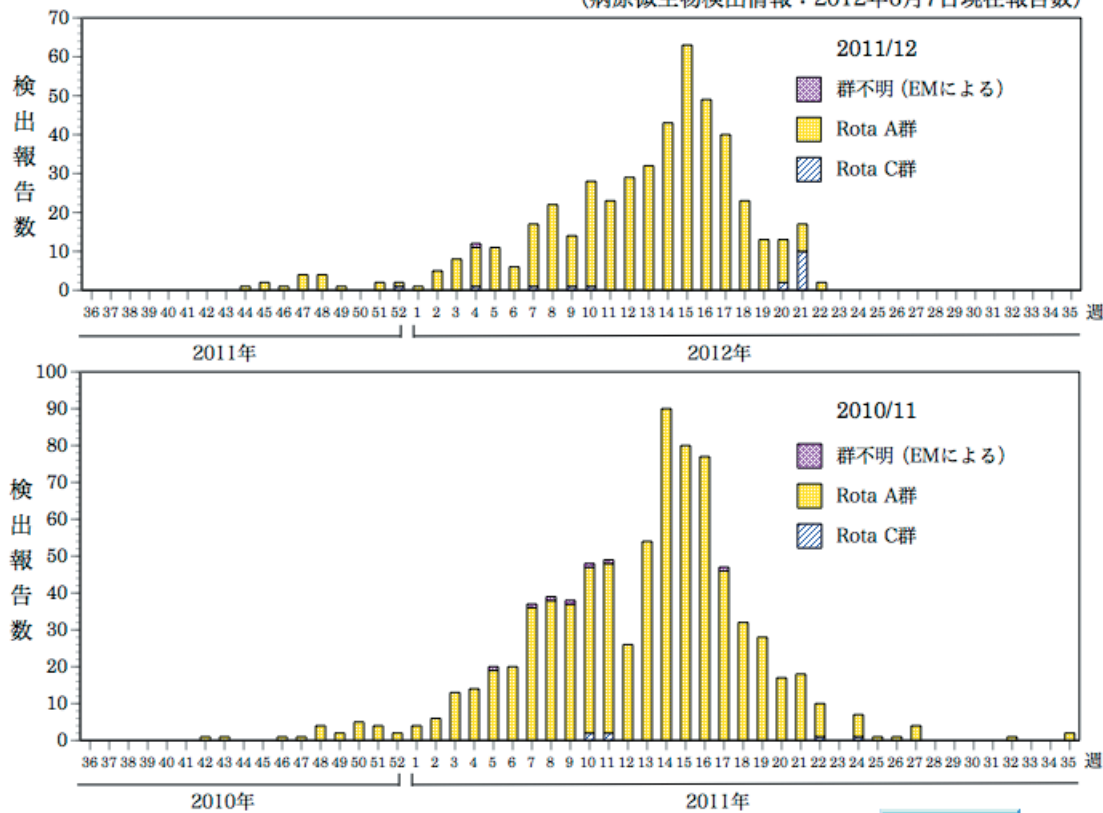
(2012年6月7日現在報告分)

## ロタウイルス 2011/12シーズン

ロタウイルスは例年晩冬から春季に報告が増加する。2012年は春を過ぎてもまだ報告が続いている。

週別ロタウイルス検出報告数、2010/11 & 2011/12シーズン

(病原微生物検出情報: 2012年6月7日現在報告数)



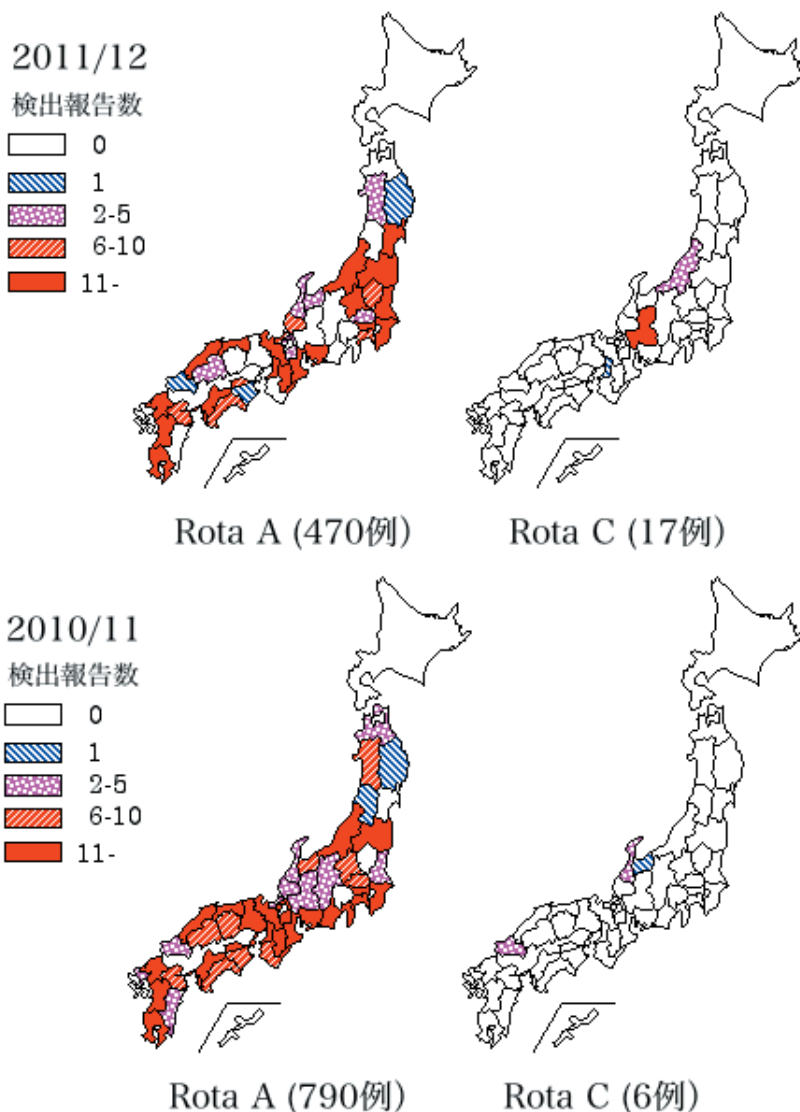
\* 各都道府県市の地方衛生研究所からの検出報告を図に示した



病原体個票では2011年第36週～2012年第22週までにA群ロタウイルスは33都府県から470件が報告されている。このうち163件はG血清型別まで実施されている( G1が95件、G3が37件、G2が17件、G9が13件、G12が1件 )。

C群ロタウイルスは3府県から17件報告されており、このうち11件は第20～21週に岐阜県の小学校での集団発生事例から検出されている。

都道府県別ロタウイルス検出報告状況、2010/11&2011/12シーズン  
(病原微生物検出情報：2012年6月7日現在報告数)



\* 各都道府県市の地方衛生研究所からの分離／検出報告を図に示した



Infectious Agents Surveillance Report

また、集団発生病原体票では第22週までにA群ロタウイルス32事例( うちG2が6事例、G1が4事例、G3が2事例、G9とG12が各1事例 )、C群ロタウイルス1事例が報告されている。





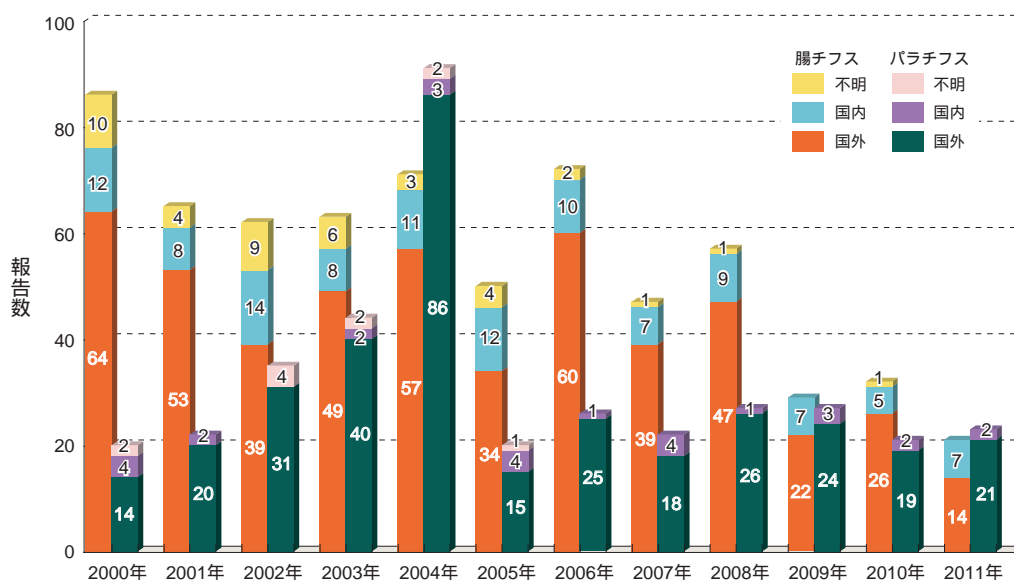
## パラチフス 2011年 ( 2012年2月29日現在 )

パラチフスはパラチフスA菌( *Salmonella Paratyphi A* )の感染によって起こる全身性感染症である。一般のサルモネラ感染症とは区別され、腸チフスとともにチフス性疾患と総称される。パラチフスA菌の感染はヒトに限って起こるので、患者及び無症状病原体保有者の糞便と尿、それらに汚染された食品、水、手指が感染源となり、経口的に感染する。通常は1～3週間の潜伏期の後、発熱で発症し、熱は段階的に上昇して39～40 に達する。主要症状は発熱の持続で、他に特記すべき症状がないことが多い。比較的徐脈( 高熱のわりに脈拍数が増えない )、バラ疹( 高熱時に出現して数時間で消える )、脾腫が3主徴とされるが、これらの出現率は30～50%程度である。便秘、時には下痢のみられることもある。また、昏迷状態など意識障害を起こすこともある。合併症として腸出血、それに続く腸穿孔を起こすことがあるが、ニューキノロン薬が治療に使用されるようになってからは稀となった。このように、症状はチフス菌( *Salmonella Typhi* )による腸チフスとほとんど同様であり、従来腸チフスに比べて軽症であると言われてきたが、同程度とする報告もある。近年、チフス菌、パラチフスA菌ともに、ニューキノロン系薬低感受性菌の増加が問題になっているので、治療の際には注意が必要である( <http://idsc.nih.go.jp/iasr/30/350/dj3501.html> )。

パラチフスは、1999年4月1日施行の感染症法に基づく2類感染症として、疑似症患者、無症状病原体保有者を含む症例の届出が、診断した全ての医師に義務づけられた。その後、法改正( 2007年4月施行 )により3類感染症に変更され、現在は患者及び無症状病原体保有者が届出対象( 疑似症患者は対象外 )である。無症状病原体保有者は、探知された患者と食事や渡航を共にした者に対する調査などによって発見されるほか、他の疾患に伴う検査や、健診などにおいて発見されている。

2011年の報告数( 診断週が2011年第1～52週で、2012年2月29日までに報告されたもの )は23例であった。過去の年間累積報告数は、2000年20例、2001年22例、2002年35例、2003年44例、

図1. 腸チフス・パラチフスの年別・感染地域別報告数( 2000～2011年 )



2000～2007年3月：患者、疑似症患者、無症状病原体保有者  
2007年4月～2011年：患者、無症状病原体保有者

2004年91例、2005年20例、2006年26例、2007年22例、2008年27例、2009年27例、2010年21例であり、2001年以降2004年まで増加傾向が認められたが、2005年には著減して、その後は20例台の報告数となっている( 図1 )。

2011年に報告された23例はすべて患者で、無症状病原体保有者の報告はなかった。性別では男性19例、女性4例で、年齢中央値は32歳( 7 ~ 80歳 )であった。確定または推定として報告された感染地域は、国内2例、国外21例であった。死亡例の報告はなかった。

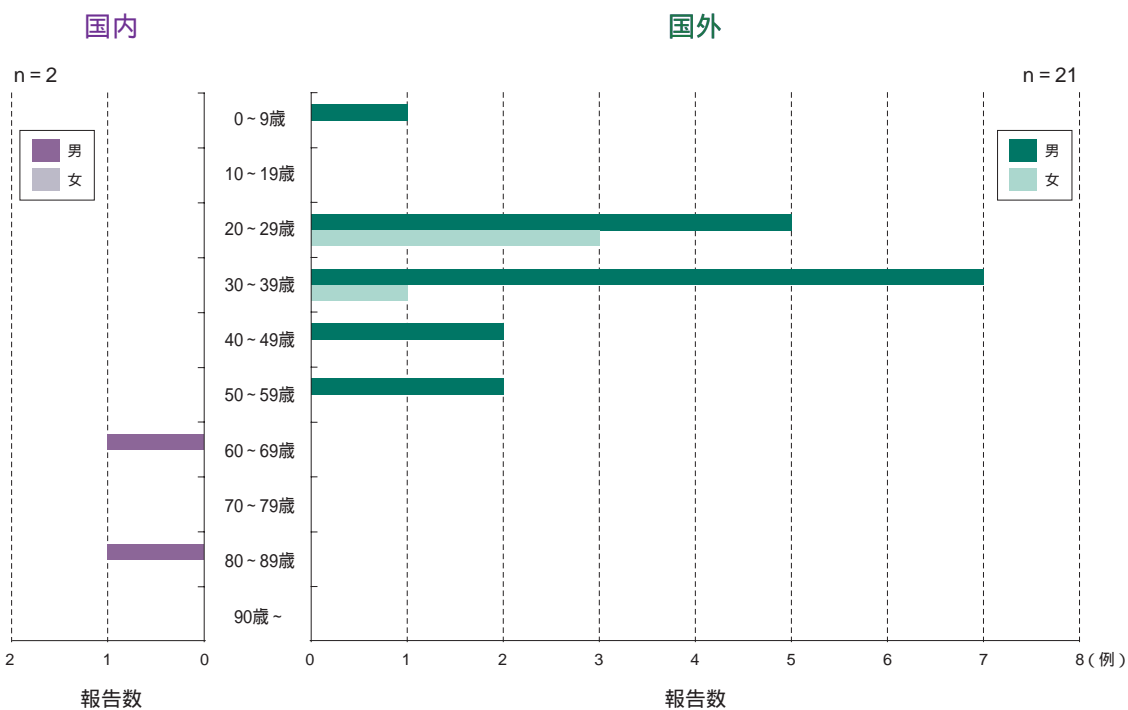
23例で報告された症状は、高熱23例、下痢13例、脾腫7例、比較的徐脈5例、便秘1例( 下痢もあり )であった( 以上は届出様式に記載されていて選択された症状 )。また、その他の症状として、播種性血管内凝固症候群・肝機能障害、急性胆嚢炎、肝機能障害、頭痛・悪寒各1例の記載があった。

病原診断は届出基準に従い、細菌培養による分離・同定により行われており、その検体の種類は、血液19例、血液と胆汁1例、便3例であった。

国内を感染地域とする2例は、60代男性と80代男性( 図2 )で、発症月は7月1例、不明1例( 図3 )、感染原因・感染経路は2例とも不明であった。

国外を感染地域とする21例は、男性17例、女性4例で、年齢群別にみると、7歳1例、20代8例、30代8例、40代2例、50代2例( 年齢中央値32歳 )で、特に20代、30代男性が多かった( 図2 )。

図2. パラチフスの感染地域別・性別・年齢群別報告数( 2011年 ) n = 23



21例のうち発症月の記載があった20例の発症月をみると、多い順に、1月4例、3月と7月各3例、8月2例であり、目立った季節性は認められなかった(図3)。感染地域別では、南アジアが19例(インド10例、バングラデシュ6例、ネパール2例、バングラデシュ/ネパール1例)、南/東南アジア1例(バングラデシュ/タイ)、東南アジア1例(ミャンマー)であり、特に南アジアが多い状況は従来どおりであった(図4)。感染原因・感染経路については、渡航先での飲食物による経口感染と推定されたものが多く、生野菜と生水の摂取が各1例に記載されていたものの、その他に飲食物の詳細が記載されていたものはなかった。

図3. パラチフスの感染地域別・発症月別報告数(2011年)

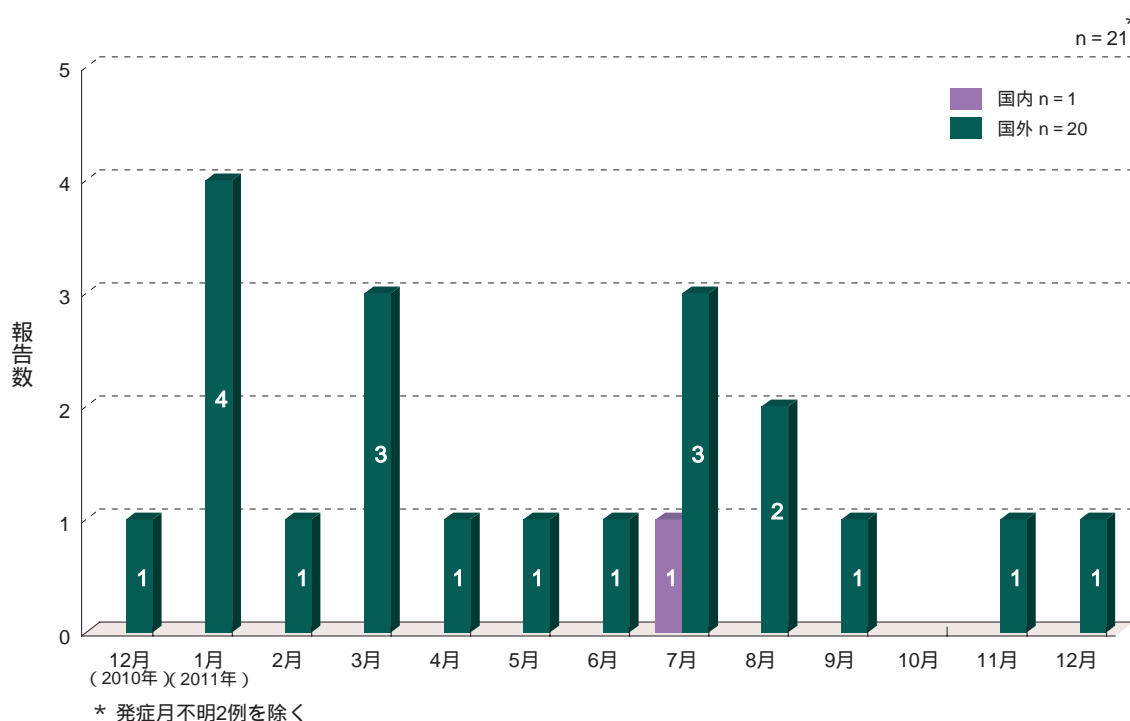
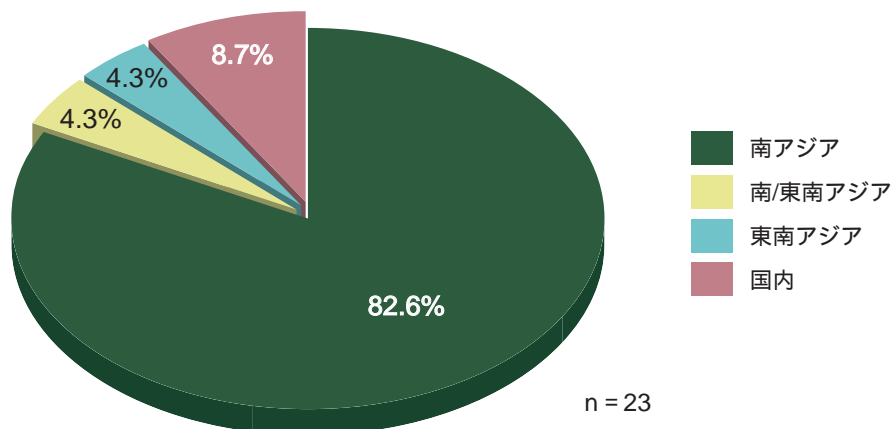


図4. パラチフスの感染地域割合(2011年)



感染症の予防の基本は感染経路の遮断であるので、日頃から手洗いの励行を心がけ、流行地への渡航などでは、生水、氷、生の魚貝類、生野菜、カットフルーツなどの飲食を避けることが肝要である。また、無理な旅行日程などによって体調をくずし、抵抗力を落とさないよう心がけることも大切である。

薬剤感受性検査やファージ型別等の菌の詳細な検査は、治療上、疫学上有用であり、国立感染症研究所細菌第一部において検査を実施して動向監視しているため、菌株の提供を保健所を通じて医療機関にお願いしています。結果は病原微生物検出情報誌 <http://www.nih.go.jp/niid/ja/iasr.html> に隔月に掲載しているため、ご参照ください。また、<http://www.nih.go.jp/niid/ja/iasr/511-surveillance/iasr/tables/1525-iasrb.html> の「チフス菌・パラチフスA菌ファージ型」の箇所にも掲載されておりますので、併せてご参照ください。

他に、パラチフスの発生状況に関する情報として、週報( IDWR )速報、病原微生物検出情報( IASR )特集：腸チフス・パラチフスを参照できます。

<http://www.nih.go.jp/niid/ja/diseases/ta/typhi.html> からご覧ください。



## 海外感染症情報

\*関連の情報やさらに詳しい情報については、FORTHホームページ( <http://www.forth.go.jp/> )をご覧ください。

### 香港で鳥インフルエンザの患者が発生しました

2012年6月5日 WHO( GAR )

2012年6月5日に公表されたWHOの情報によりますと、香港の保健局健康保護センターは新たに鳥インフルエンザA( H5N1 )患者1例を報告しました。

患者は、広東省広州市に住む2歳の男児です。2012年5月23日に広東省で発症し、5月26日に香港のプライベートクリニックを受診しました。患者は熱性けいれんを起こし、5月28日に病院へ搬送され、6月2日に鳥インフルエンザA( H5N1 )であると確定診断されました。患者は重篤な状態が続いており、現在も入院しています。

患者の母親は、2012年5月中旬、広州市内にある生きた家きんのいる市場へ患者を連れて行き、生きたアヒルを買い、市場でとさつしました。患者と密接な接触があった者は鳥インフルエンザの検査をされましたが、陰性でした。

これまでに2次感染や集団発生はなく、ヒトへのA( H5N1 )ウイルス感染の散发事例であることが判明しています。

香港では現在までに、1997年に18例、2003年に2例、2010年に1例、2012年に本症例の合計22例のヒトのA( H5N1 )ウイルス感染が報告されています。

### エジプトで鳥インフルエンザの患者が発生しました

2012年6月7日 WHO( GAR )

2012年6月7日に公表されたWHOの情報によりますと、エジプト保健・人口省は、新たに鳥インフルエンザA( H5N1 )患者1例を報告しました。

患者は、カフル・アッシュアイフ( Kfr -El Sheikh )県に住む4歳の女児です。2012年4月25日に発症し、4月26日に入院しました。入院時にオセルタミビルによる治療を受け、5月7日に退院しました。

感染源への疫学調査によると、患者は住まいの裏庭で家きんへの接触があったことが判明しています。

患者は、中央公衆衛生研究所とWHOレファレンス研究施設である海軍医学研究ユニット3( NAMRU-3 )によって確定診断されました。

エジプトでは、これまでに168例の患者が確認されており、そのうち60例が死亡しています。

## インフルエンザ - 更新161

2012年6月8日 WHO

### 【要約】

- ・世界的なインフルエンザの活動性は全体的に低いです。
- ・北半球の温帯地域のインフルエンザの活動性は減少し続けているか、シーズンが終わったことを示すベースラインレベルに戻っています。
- ・熱帯地域のインフルエンザの活動性は低いですが、香港とマダガスカルは例外で、インフルエンザA( H3N2 )ウイルスが優勢です。
- ・南半球の温帯地域のインフルエンザの活動性は依然として低いです。チリとパラグアイは過去2週間でインフルエンザ様疾患( ILI )の活動性が増加したと報告されており、インフルエンザが陽性であった呼吸器検体の割合はチリが3%、パラグアイが12%でした。また、検出されたウイルスは、チリではインフルエンザA( H3N2 )ウイルスが優勢で、パラグアイではインフルエンザA( H1N1 )pdmウイルスが優勢でした。

### 【北半球の温帯地域】

北半球の温帯地域でのインフルエンザの活動性は、全体的に減少し続けているか、シーズンが終わったことを示すベースラインレベルに戻っています。

#### ・北米

カナダと米国では、ともにインフルエンザの活動性は減少が続いています。カナダでは、インフルエンザの活動性は3月中旬にピークとなった後、西部のほとんどの地域では減少しましたが、アルバータ州、オンタリオ州、ケベック州では、局地的な活動性が続いています。インフルエンザが陽性になった検体の割合は、9.7%から8.6%に減少しました。集団感染事例数はシーズンのピークには59件ありましたが、5月中旬には5件に減少しました。今シーズン中、インフルエンザに関連した小児の入院数は571例でしたが、5月13日から19日の週に、新たに11件の検査確定入院例が報告されました。インフルエンザによって20歳以上の成人では1,050例が入院しました。成人の入院例は5月上旬には64例でしたが、最近の報告週では22例に減少しています。成人の入院例は、65歳以上が多くを占めています( 34% )。カナダでは、インフルエンザ陽性検体の50%を超える検体でインフルエンザB型の検出が続いており、入院例でも同様です( 総合サーベイランスシステムの57% )。インフルエンザA型ウイルスによる入院例のうち、61%でインフルエンザA( H3N2 )が検出されています。

米国では、インフルエンザの活動性を示す指標は、すべて、2011年から2012年のインフルエンザシーズンが終わったことを示しています。全国で、すべての患者に対してILI患者の占める割合は1%であり、閾値である2.4%を下回っています。インフルエンザウイルスの陽性検体数は3月上旬には約30%でしたが、先月は約10%と著しく減少しました。同様に、肺炎とインフルエンザによる死亡の割合も減少し、流行閾値を下回っています。5月20日から26日の週のインフルエンザ陽性検体のうち、60%がインフルエンザB型でした。インフルエンザA型の大部分はインフルエンザA( H3N2 )でした。今シーズン当初から抗原解析されたインフルエンザウイルスのほとんどが、2011年から2012年の季節性3価インフルエンザワクチンに含まれるウイルスに抗原的に関連性がありました。

・ヨーロッパ

ヨーロッパでは、すべてのインフルエンザの指標は、2011年から2012年のインフルエンザシーズンは終わっていることを示しています。ILIと急性呼吸器感染症(ARI)の受診率は、すべての国で、低いレベルです。スロバキアを除くすべての国で、低い強さと報告されました。ILIとARIの定点機関の呼吸器検体で、インフルエンザ陽性検体の占める割合は、5月14日から5月20日の週は11%でしたが4%に減少しています。今シーズンは、ヨーロッパ全体でインフルエンザA(H3N2)ウイルスが優勢でした。前週までの報告と同様に、今シーズンに遺伝子解析が行われたもののうち、1,177検体(85%)がインフルエンザA(H3N2)ウイルスで、そのうち684検体(58%)がA/Victoria/208/2009のクレードと、A/Stockholm/18/2011に代表される遺伝子グループ3に属していました。この遺伝子グループに属するウイルスは抗原的に多様であり、現在のワクチンウイルスであるA/Perth/16/2009と完全には一致していないことを示しています。2011年から2012年のシーズン中、ヨーロッパでは、オセルタミビルに対する耐性は報告されていません。

・アフリカ北部と地中海地域東部

アフリカ北部と地中海地域東部のほとんどの国では、インフルエンザの活動性は、12月中旬から1月中旬にピークとなった後、低い状態が続いています。最近数週間で、イラン、チュニジア、オマーン、カタール、パキスタンでインフルエンザB型ウイルスの伝播がみられており、オマーンとカタールでは、インフルエンザA(H1N1)pdm09がともに流行しています。

・アジアの温帯地域

全体的に、アジアの温帯地域のインフルエンザの活動性は、減少し続けているか、低いレベルで安定しています。中国北部、日本、韓国、モンゴルは、すべて、最近の数週間でILIのレベルが減少していると報告されています。中国北部では、インフルエンザシーズンは終わったようです。中国北部で、インフルエンザ陽性検体の占める割合は、5月21日から27日の週で1%であり、前週に比べて、若干、低くなっています。モンゴルでは、ILIの活動性は減少が続いており、5月21日から27日の週にはインフルエンザは検出されていません。韓国と日本では、ILIの活動性はシーズンオフレベルに戻っています。どちらの国も、シーズン当初はインフルエンザA(H3N2)が優勢で、その後にインフルエンザBが優勢になりました。

【熱帯地域】

・アメリカ大陸の熱帯地域

南米とアンデス山脈の熱帯地域では、過去数週間、インフルエンザの伝播は、低いか検出されないレベルと報告されています。ボリビアでは、インフルエンザA(H1N1)pdm09とインフルエンザB型がともに検出されています。中米とカリブ海諸国では、過去数週間でインフルエンザウイルスの伝播がわずかに増加しています。インフルエンザA(H1N1)pdm09は、中米の数か国(エルサルバドル、ホンジュラス、パナマ)で検出されており、インフルエンザA(H3N2)はドミニカ共和国で検出されています。

・サハラ以南のアフリカ

サハラ以南のアフリカでは、利用できるデータによれば、マダガスカル以外のほとんどの国でインフルエンザの活動性はほとんどありません。ケニアでは、例年通り、一年中、ウイルスが検出されていますが、ILIの活動性は過去4週間減少が続いています。反対に、マダガスカルでは、5月

の第2週からインフルエンザA型とB型ウイルスの感染の増加がみられており、3月下旬からインフルエンザA( H3N2 )が優勢となっています。

・ アジアの熱帯地域

アジアの熱帯地域のほとんどの国で、インフルエンザの活動性は、低い状態が続いています。しかし、中国南部では過去3週間、ILI受診者の割合の増加が続いており( 3.4% )、過去2度のインフルエンザシーズンより高いレベルです。中国南部では、今シーズン当初は主にB型ウイルスが検出されていましたが、3月中旬から、インフルエンザA( H3N2 )が検出される割合が着実に増加し、現在では、インフルエンザA型ウイルスと亜型解析されたうちの76%を占めています。香港では、この時期としては珍しく、インフルエンザの活動性が、依然として高いレベルです。検出されるウイルスは、インフルエンザA( H3N2 )が優勢です。ILIの患者数と入院率は、過去数週間、増加し続けています。5月23日から30日の週には、インフルエンザに関連したICU( 集中治療室 )入院例は34例が報告され、その74%( 25例 )が死亡しました。

【南半球の温帯地域】

南米、アフリカ、オーストラリア、ニュージーランドの温帯地域では、インフルエンザの活動性とウイルスの検出状況は、全体的に低いです。しかし、チリとパラグアイでは、過去数週間でILIの活動性が増加したと報告されており、呼吸器検体のうちインフルエンザ陽性検体が占める割合は、チリで3%、パラグアイで12%です。チリではインフルエンザA( H3N2 )が優勢で、パラグアイではA( H1N1 )pdm09が優勢です。





## 感染症の話

\*\*\*\*\*

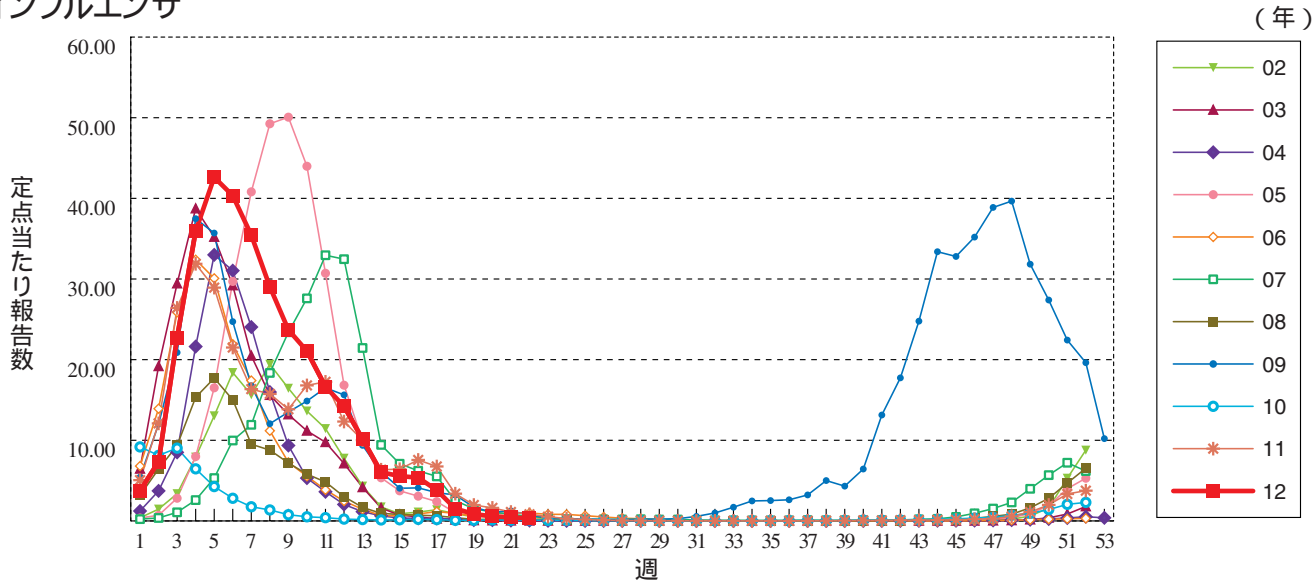
今週はお休みさせていただきます。  
「感染症の話」過去の掲載分については  
<http://www.nih.go.jp/niid/ja/encyclopedia.html>  
でご覧いただけます。

\*\*\*\*\*

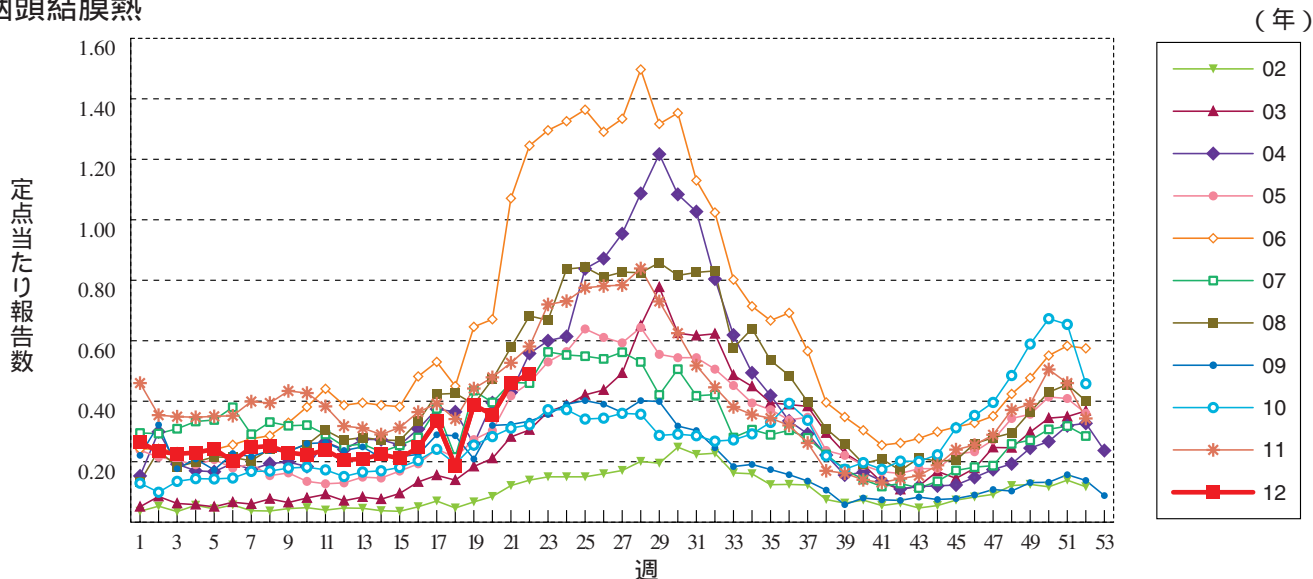


**グラフ総覧(22週)**

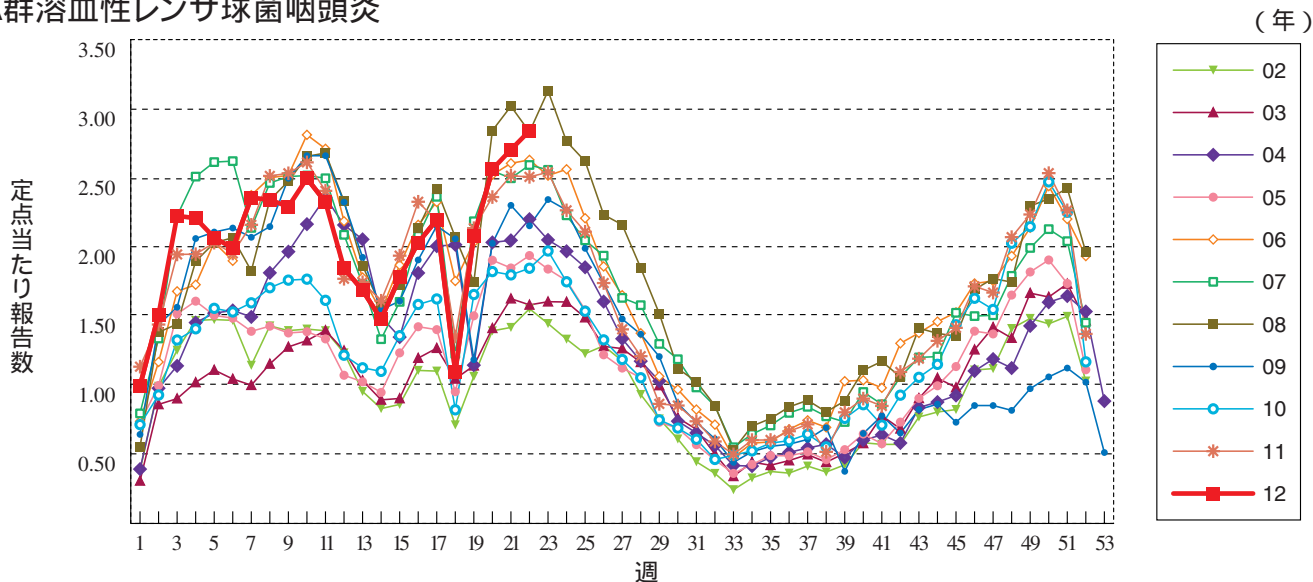
**インフルエンザ**



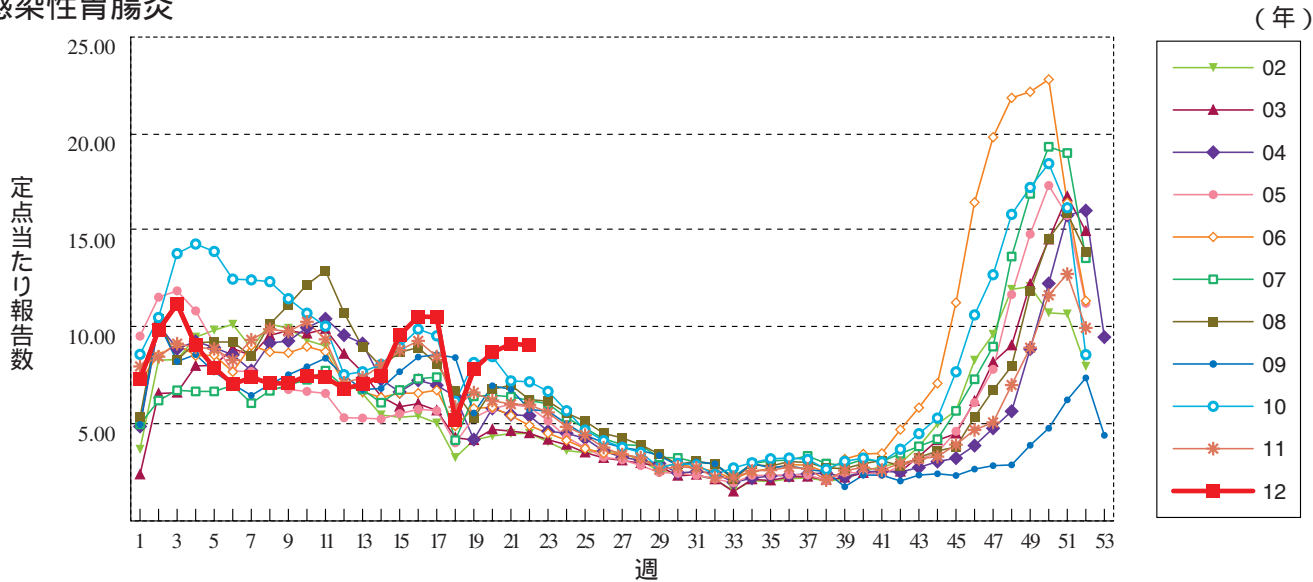
**咽頭結膜熱**



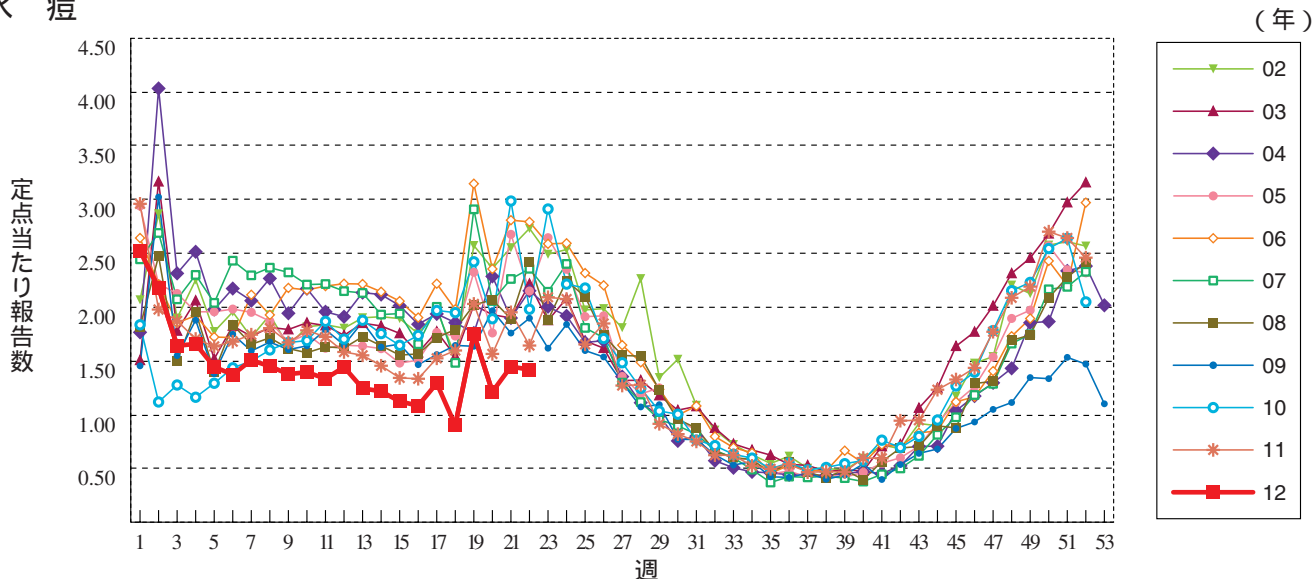
**A群溶血性レンサ球菌咽頭炎**



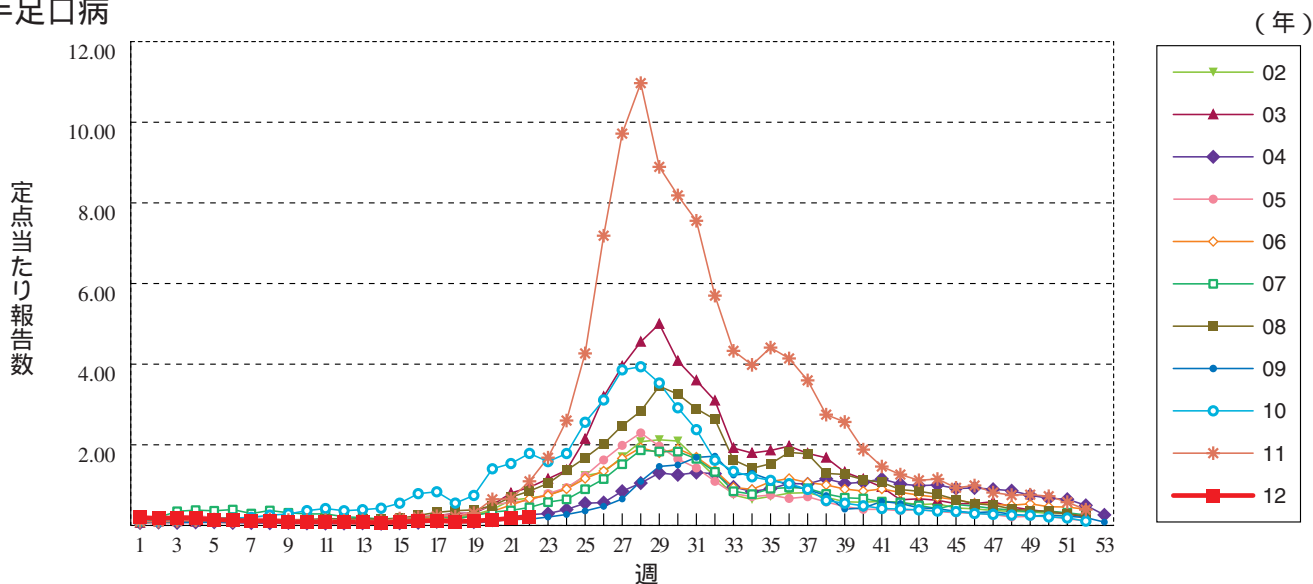
感染性胃腸炎



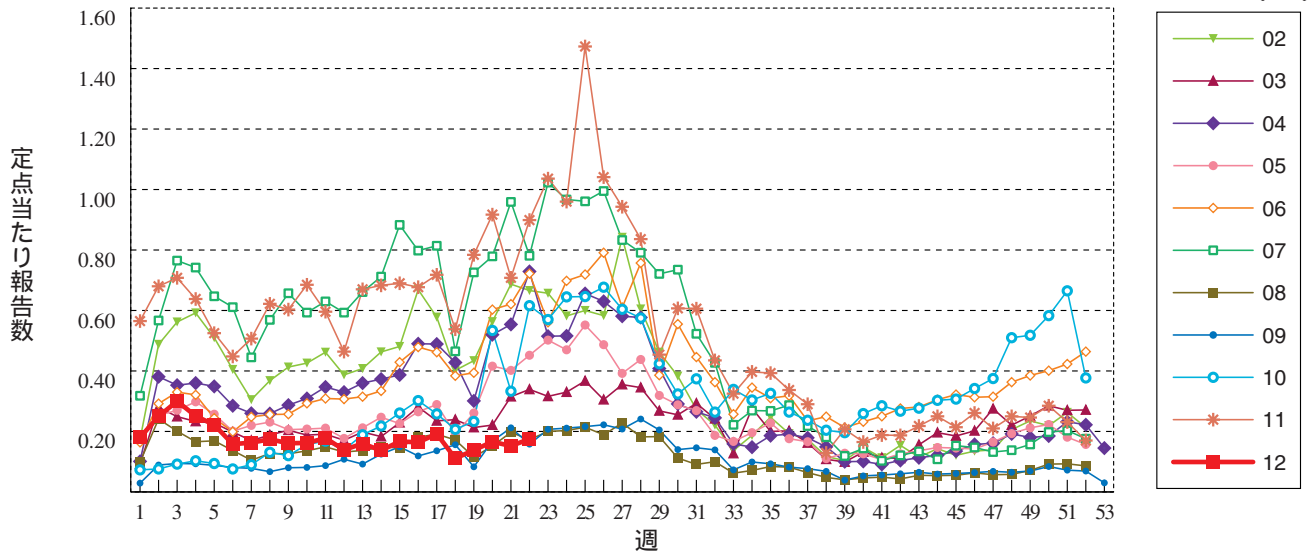
水痘



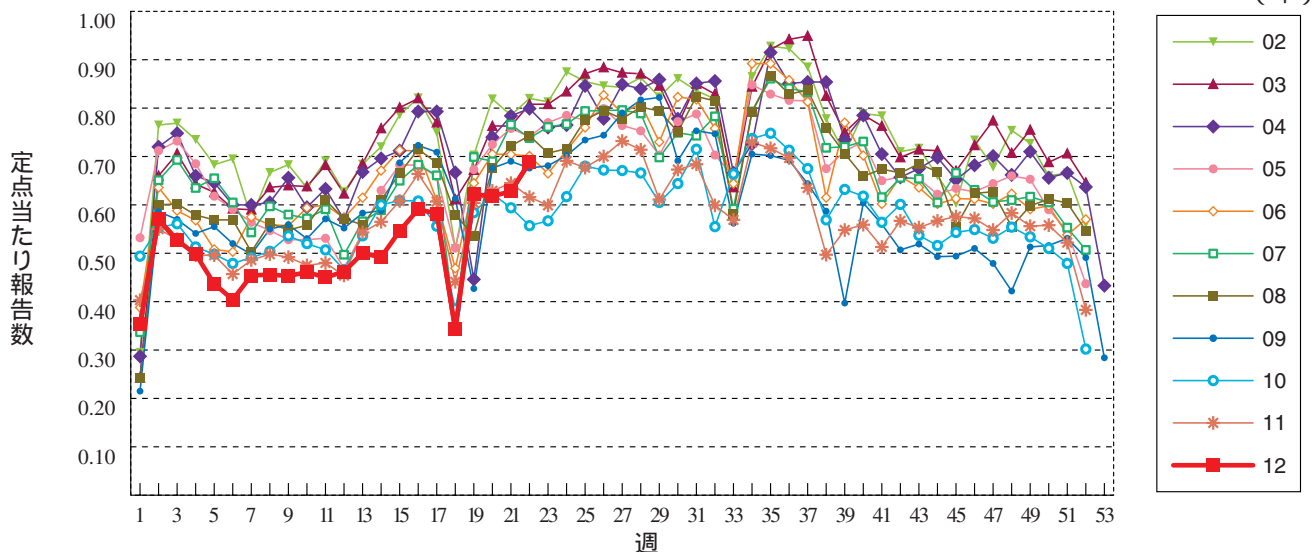
手足口病



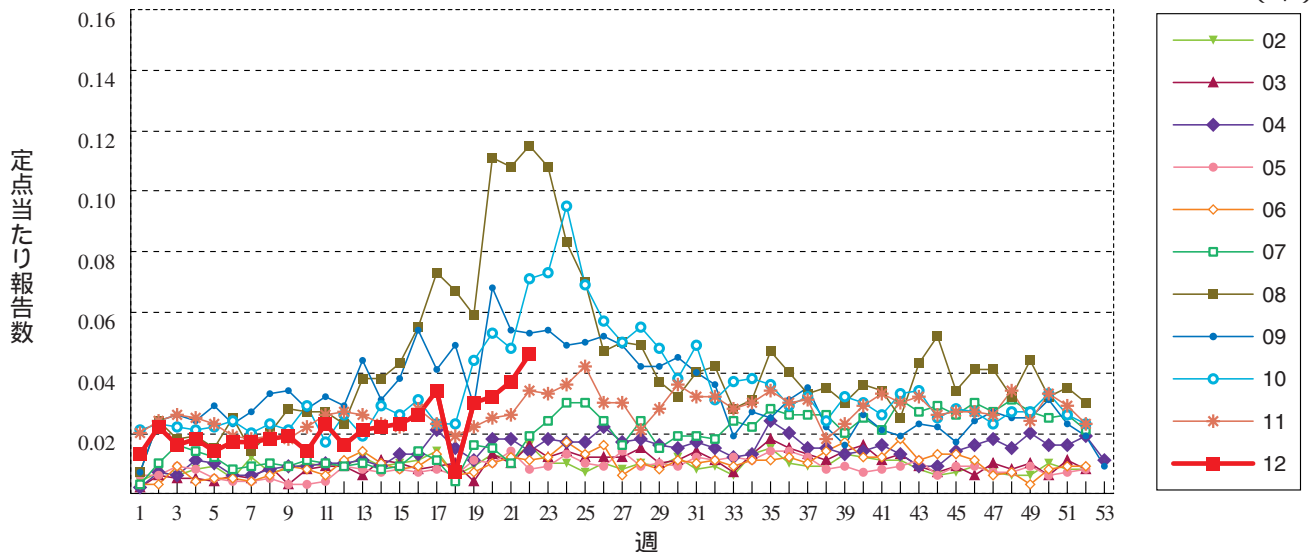
伝染性紅斑



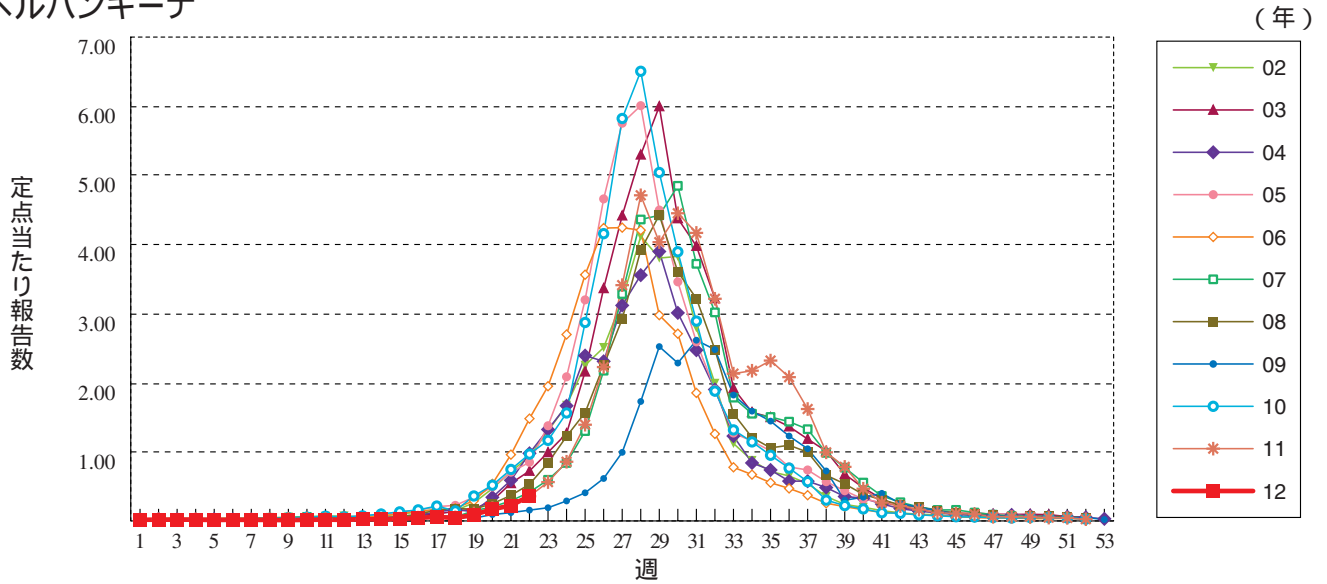
突発性発しん



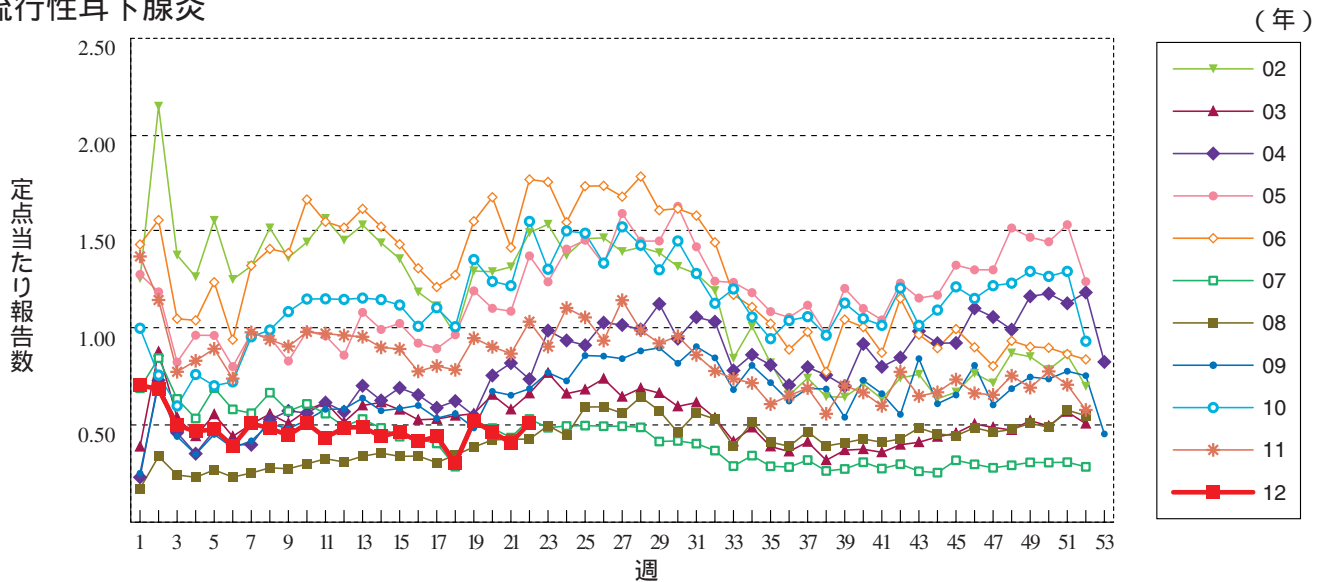
百日咳



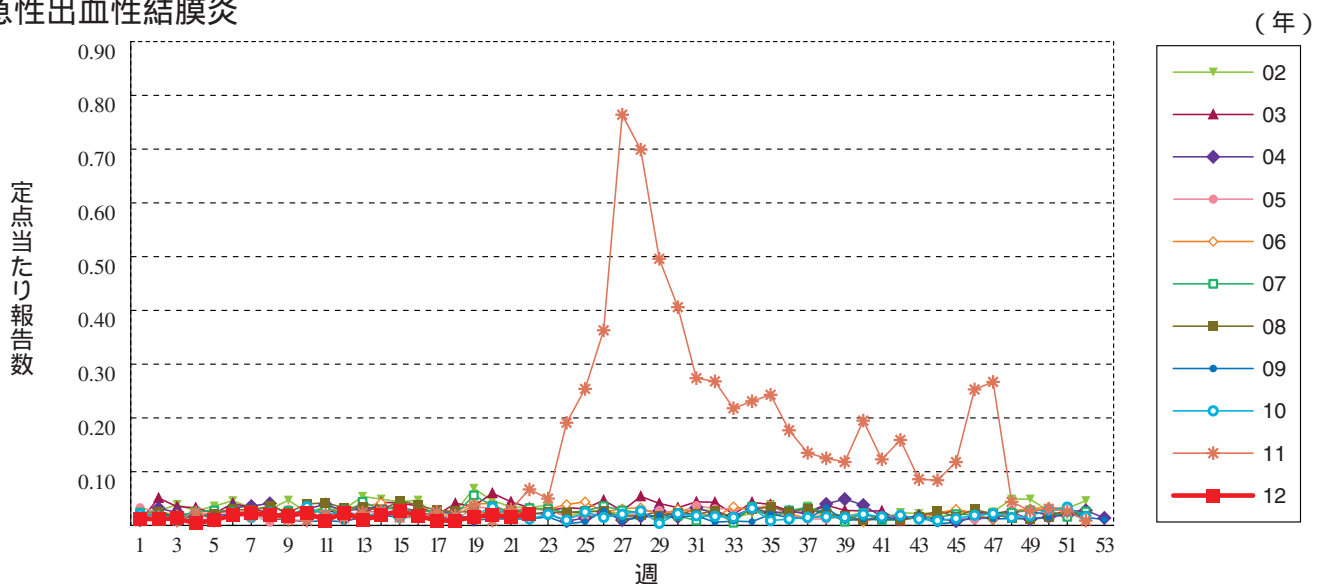
### ヘルパンギーナ



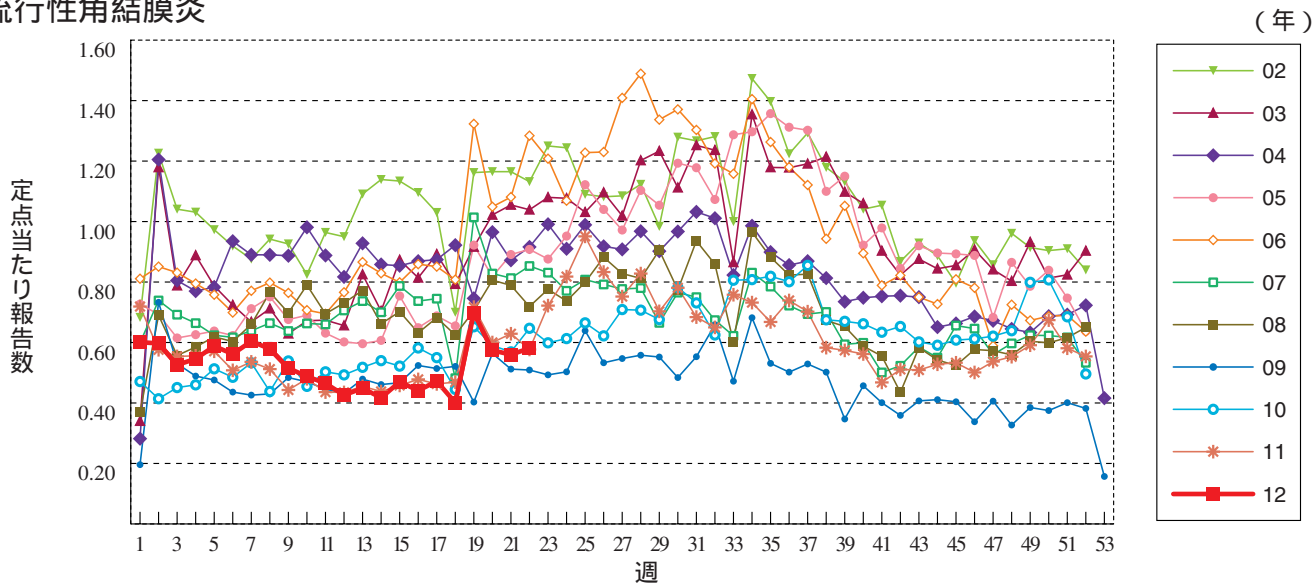
### 流行性耳下腺炎



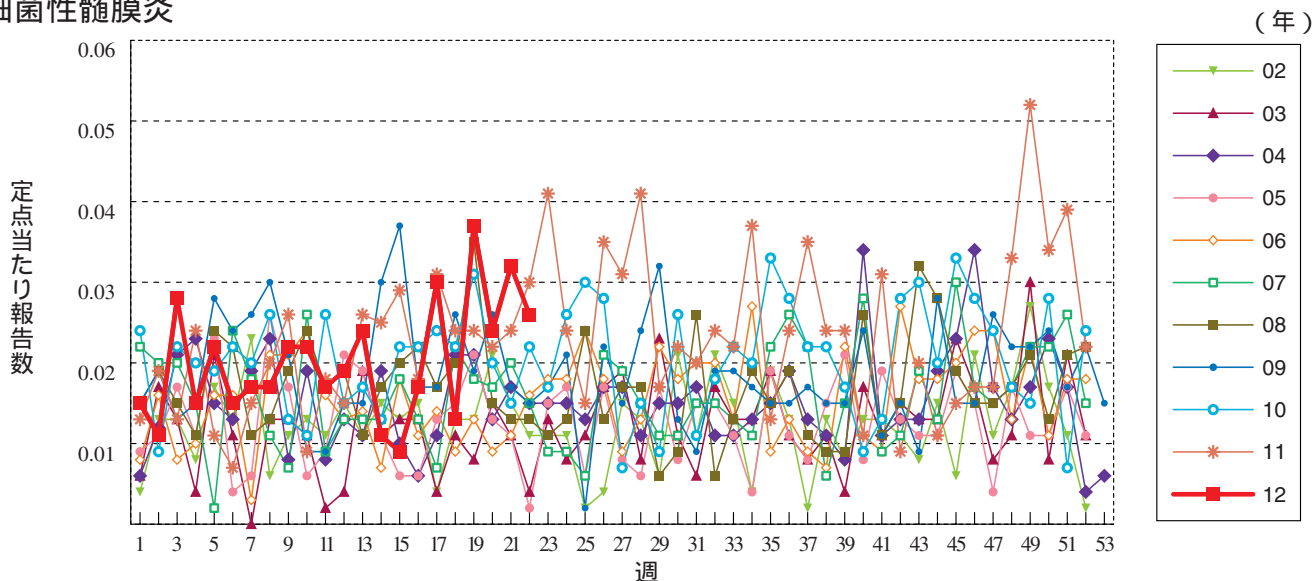
### 急性出血性結膜炎



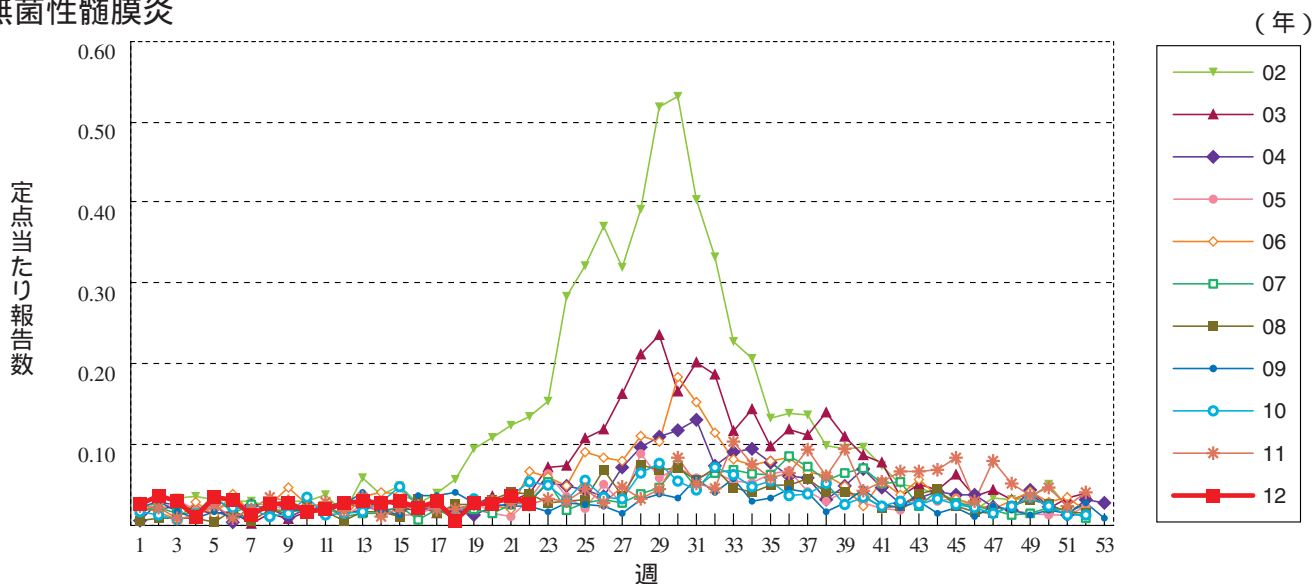
流行性角結膜炎



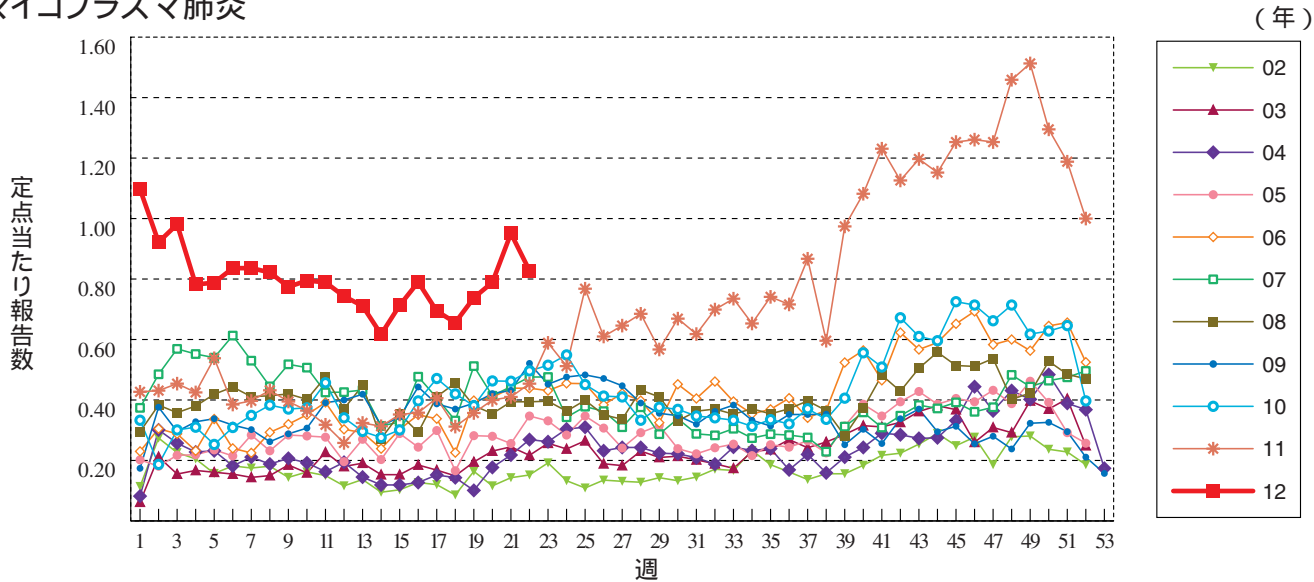
細菌性髄膜炎



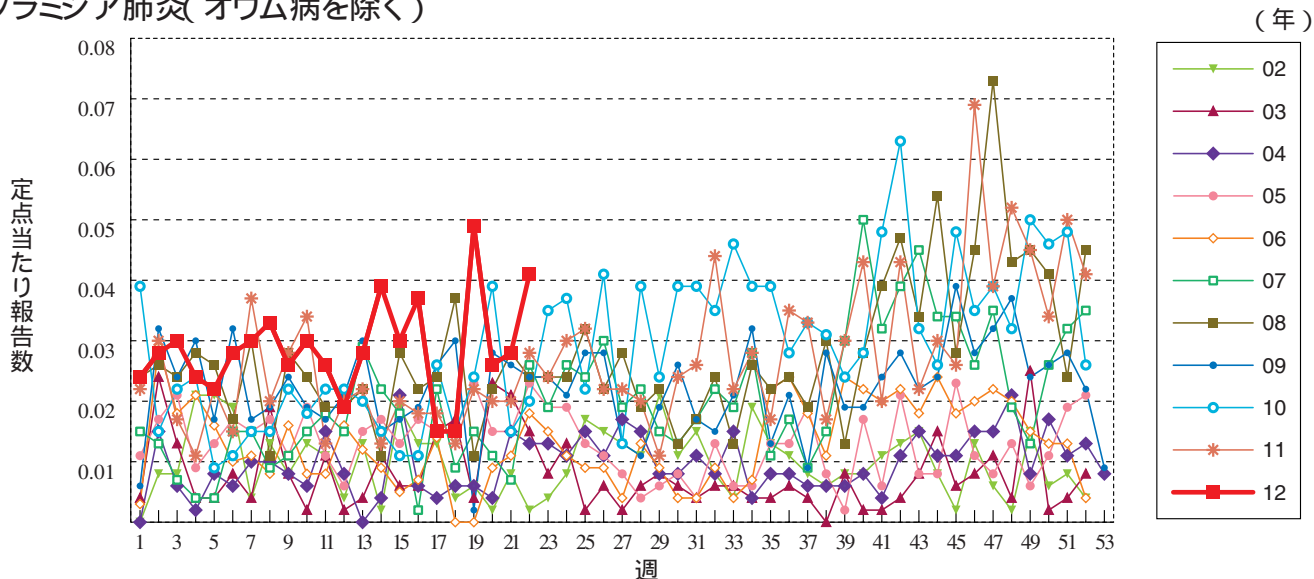
無菌性髄膜炎



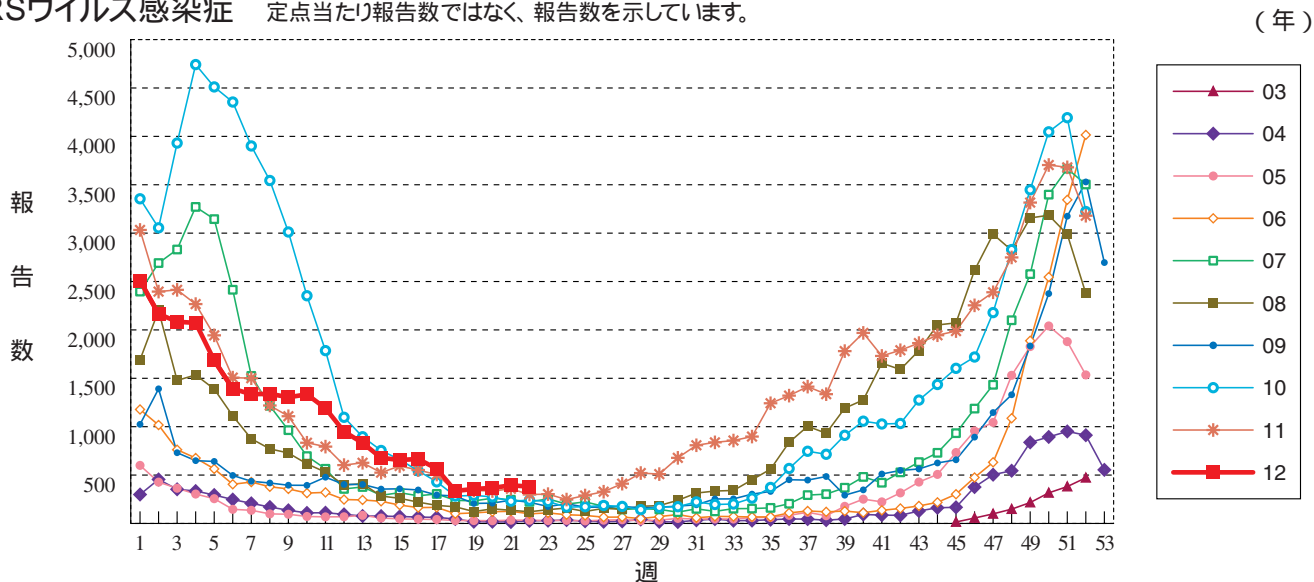
マイコプラズマ肺炎



クラミジア肺炎( オウム病を除く )



RSウイルス感染症 定点当たり報告数ではなく、報告数を示しています。





## 22週のデータ

注)表中の報告数は6月6日集計分であり、その後の報告は次週以降の累積に反映されます。  
 新型インフルエンザは掲載していません。

報告数・累積報告数、疾病・都道府県別

2012年22週

	エボラ出血熱		クリミア・コンゴ出血熱		痘 そう		南米出血熱		ペスト		マールブルグ病		ラッサ熱		急性灰白髄炎		結 核	
	報告数	累積	報告数	累積	報告数	累積	報告数	累積	報告数	累積	報告数	累積	報告数	累積	報告数	累積	報告数	累積
総 数	-	-	-	-	-	-	-	-	-	-	-	-	-	-	-	-	429	11802
北海道	-	-	-	-	-	-	-	-	-	-	-	-	-	-	-	-	7	347
青森県	-	-	-	-	-	-	-	-	-	-	-	-	-	-	-	-	8	196
岩手県	-	-	-	-	-	-	-	-	-	-	-	-	-	-	-	-	1	125
宮城県	-	-	-	-	-	-	-	-	-	-	-	-	-	-	-	-	8	163
秋田県	-	-	-	-	-	-	-	-	-	-	-	-	-	-	-	-	2	88
山形県	-	-	-	-	-	-	-	-	-	-	-	-	-	-	-	-	-	86
福島県	-	-	-	-	-	-	-	-	-	-	-	-	-	-	-	-	7	99
茨城県	-	-	-	-	-	-	-	-	-	-	-	-	-	-	-	-	6	273
栃木県	-	-	-	-	-	-	-	-	-	-	-	-	-	-	-	-	3	143
群馬県	-	-	-	-	-	-	-	-	-	-	-	-	-	-	-	-	6	104
埼玉県	-	-	-	-	-	-	-	-	-	-	-	-	-	-	-	-	19	552
千葉県	-	-	-	-	-	-	-	-	-	-	-	-	-	-	-	-	22	594
東京都	-	-	-	-	-	-	-	-	-	-	-	-	-	-	-	-	82	1856
神奈川県	-	-	-	-	-	-	-	-	-	-	-	-	-	-	-	-	33	878
新潟県	-	-	-	-	-	-	-	-	-	-	-	-	-	-	-	-	3	129
富山県	-	-	-	-	-	-	-	-	-	-	-	-	-	-	-	-	2	86
石川県	-	-	-	-	-	-	-	-	-	-	-	-	-	-	-	-	3	77
福井県	-	-	-	-	-	-	-	-	-	-	-	-	-	-	-	-	3	78
山梨県	-	-	-	-	-	-	-	-	-	-	-	-	-	-	-	-	1	60
長野県	-	-	-	-	-	-	-	-	-	-	-	-	-	-	-	-	12	135
岐阜県	-	-	-	-	-	-	-	-	-	-	-	-	-	-	-	-	7	207
静岡県	-	-	-	-	-	-	-	-	-	-	-	-	-	-	-	-	3	212
愛知県	-	-	-	-	-	-	-	-	-	-	-	-	-	-	-	-	32	746
三重県	-	-	-	-	-	-	-	-	-	-	-	-	-	-	-	-	6	131
滋賀県	-	-	-	-	-	-	-	-	-	-	-	-	-	-	-	-	4	116
京都府	-	-	-	-	-	-	-	-	-	-	-	-	-	-	-	-	8	285
大阪府	-	-	-	-	-	-	-	-	-	-	-	-	-	-	-	-	34	665
兵庫県	-	-	-	-	-	-	-	-	-	-	-	-	-	-	-	-	17	443
奈良県	-	-	-	-	-	-	-	-	-	-	-	-	-	-	-	-	2	152
和歌山県	-	-	-	-	-	-	-	-	-	-	-	-	-	-	-	-	8	152
鳥取県	-	-	-	-	-	-	-	-	-	-	-	-	-	-	-	-	-	40
島根県	-	-	-	-	-	-	-	-	-	-	-	-	-	-	-	-	4	124
岡山県	-	-	-	-	-	-	-	-	-	-	-	-	-	-	-	-	18	177
広島県	-	-	-	-	-	-	-	-	-	-	-	-	-	-	-	-	8	308
山口県	-	-	-	-	-	-	-	-	-	-	-	-	-	-	-	-	2	164
徳島県	-	-	-	-	-	-	-	-	-	-	-	-	-	-	-	-	1	103
香川県	-	-	-	-	-	-	-	-	-	-	-	-	-	-	-	-	1	73
愛媛県	-	-	-	-	-	-	-	-	-	-	-	-	-	-	-	-	5	99
高知県	-	-	-	-	-	-	-	-	-	-	-	-	-	-	-	-	2	59
福岡県	-	-	-	-	-	-	-	-	-	-	-	-	-	-	-	-	16	507
佐賀県	-	-	-	-	-	-	-	-	-	-	-	-	-	-	-	-	3	55
長崎県	-	-	-	-	-	-	-	-	-	-	-	-	-	-	-	-	3	165
熊本県	-	-	-	-	-	-	-	-	-	-	-	-	-	-	-	-	-	160
大分県	-	-	-	-	-	-	-	-	-	-	-	-	-	-	-	-	7	143
宮崎県	-	-	-	-	-	-	-	-	-	-	-	-	-	-	-	-	5	96
鹿児島県	-	-	-	-	-	-	-	-	-	-	-	-	-	-	-	-	4	162
沖縄県	-	-	-	-	-	-	-	-	-	-	-	-	-	-	-	-	1	189



\*病原体がSARSコロナウイルスであるものに限る。

報告数・累積報告数, 疾病・都道府県別

2012年22週

	ジフテリア		重症急性 呼吸器症候群*		鳥インフル エンザ (H5N1)		コレラ		細菌性赤痢		腸管出血性 大腸菌感染症		腸チフス		パラチフス		E型肝炎	
	報告数	累積	報告数	累積	報告数	累積	報告数	累積	報告数	累積	報告数	累積	報告数	累積	報告数	累積	報告数	累積
総 数	-	-	-	-	-	-	2		1	100	82	432	-	12	-	9	1	61
北海道	-	-	-	-	-	-	-	-	-	1	1	13	-	-	-	-	1	28
青森県	-	-	-	-	-	-	-	-	-	-	-	2	-	-	-	-	-	1
岩手県	-	-	-	-	-	-	-	-	-	-	1	11	-	-	-	-	-	-
宮城県	-	-	-	-	-	-	-	-	-	-	-	5	-	-	-	-	-	-
秋田県	-	-	-	-	-	-	-	-	-	1	-	1	-	-	-	-	-	-
山形県	-	-	-	-	-	-	-	-	-	2	-	-	-	-	-	-	-	-
福島県	-	-	-	-	-	-	-	-	-	2	-	4	-	-	-	-	-	2
茨城県	-	-	-	-	-	-	-	-	-	3	-	8	-	-	-	-	-	2
栃木県	-	-	-	-	-	-	-	-	-	-	-	1	-	-	-	-	-	-
群馬県	-	-	-	-	-	-	-	-	-	3	-	6	-	-	-	-	-	1
埼玉県	-	-	-	-	-	-	-	-	-	4	1	8	-	1	-	1	-	-
千葉県	-	-	-	-	-	-	-	-	-	5	-	10	-	-	-	-	-	1
東京都	-	-	-	-	-	-	-	-	1	32	1	30	-	5	-	3	-	9
神奈川県	-	-	-	-	-	-	2	-	3	-	17	-	2	-	1	-	2	-
新潟県	-	-	-	-	-	-	-	-	-	-	1	2	-	-	-	-	-	-
富山県	-	-	-	-	-	-	-	-	-	2	-	2	-	-	-	-	-	-
石川県	-	-	-	-	-	-	-	-	-	-	-	4	-	-	-	-	-	-
福井県	-	-	-	-	-	-	-	-	-	1	-	4	-	-	-	-	-	-
山梨県	-	-	-	-	-	-	-	-	-	1	-	1	-	-	-	-	-	-
長野県	-	-	-	-	-	-	-	-	-	-	-	4	-	-	-	-	-	1
岐阜県	-	-	-	-	-	-	-	-	-	1	-	5	-	-	-	-	-	1
静岡県	-	-	-	-	-	-	-	-	-	-	1	8	-	1	-	-	-	1
愛知県	-	-	-	-	-	-	-	-	-	3	6	46	-	-	-	-	-	-
三重県	-	-	-	-	-	-	-	-	-	-	-	10	-	-	-	-	-	9
滋賀県	-	-	-	-	-	-	-	-	-	-	-	3	-	-	-	-	-	-
京都府	-	-	-	-	-	-	-	-	-	1	-	5	-	-	-	-	-	-
大阪府	-	-	-	-	-	-	-	-	-	24	34	50	-	1	-	4	-	1
兵庫県	-	-	-	-	-	-	-	-	-	2	1	8	-	1	-	-	-	1
奈良県	-	-	-	-	-	-	-	-	-	1	-	-	-	-	-	-	-	-
和歌山県	-	-	-	-	-	-	-	-	-	1	6	7	-	-	-	-	-	-
鳥取県	-	-	-	-	-	-	-	-	-	-	-	-	-	-	-	-	-	-
島根県	-	-	-	-	-	-	-	-	-	-	1	10	-	-	-	-	-	-
岡山県	-	-	-	-	-	-	-	-	-	-	-	4	-	1	-	-	-	-
広島県	-	-	-	-	-	-	-	-	-	2	3	12	-	-	-	-	-	-
山口県	-	-	-	-	-	-	-	-	-	-	1	14	-	-	-	-	-	-
徳島県	-	-	-	-	-	-	-	-	-	-	-	1	-	-	-	-	-	-
香川県	-	-	-	-	-	-	-	-	-	-	1	2	-	-	-	-	-	-
愛媛県	-	-	-	-	-	-	-	-	-	1	-	-	-	-	-	-	-	-
高知県	-	-	-	-	-	-	-	-	-	-	-	-	-	-	-	-	-	-
福岡県	-	-	-	-	-	-	-	-	-	-	2	42	-	-	-	-	-	-
佐賀県	-	-	-	-	-	-	-	-	-	-	-	12	14	-	-	-	-	-
長崎県	-	-	-	-	-	-	-	-	-	1	-	2	-	-	-	-	-	-
熊本県	-	-	-	-	-	-	-	-	-	1	7	33	-	-	-	-	-	1
大分県	-	-	-	-	-	-	-	-	-	1	-	2	-	-	-	-	-	-
宮崎県	-	-	-	-	-	-	-	-	-	-	2	8	-	-	-	-	-	-
鹿児島県	-	-	-	-	-	-	-	-	-	-	-	9	-	-	-	-	-	-
沖縄県	-	-	-	-	-	-	-	-	-	1	-	4	-	-	-	-	-	-

報告数・累積報告数, 疾病・都道府県別

2012年22週

	ウエストナイル熱		A型肝炎		エキノコックス症		黄熱		オウム病		オムスク出血熱		回帰熱		キャサナル森林病		Q熱	
	報告数	累積	報告数	累積	報告数	累積	報告数	累積	報告数	累積	報告数	累積	報告数	累積	報告数	累積	報告数	累積
総数	-	-	4	87	-	5	-	-	1	4	-	-	-	-	-	-	-	-
北海道	-	-	-	1	-	4	-	-	-	-	-	-	-	-	-	-	-	-
青森県	-	-	-	-	-	-	-	-	-	-	-	-	-	-	-	-	-	-
岩手県	-	-	-	-	-	-	-	-	-	-	-	-	-	-	-	-	-	-
宮城県	-	-	-	1	-	-	-	-	-	-	-	-	-	-	-	-	-	-
秋田県	-	-	-	2	-	-	-	-	-	-	-	-	-	-	-	-	-	-
山形県	-	-	-	-	-	-	-	-	-	-	-	-	-	-	-	-	-	-
福島県	-	-	-	-	-	-	-	-	-	-	-	-	-	-	-	-	-	-
茨城県	-	-	-	2	-	-	-	-	-	-	-	-	-	-	-	-	-	-
栃木県	-	-	-	-	-	-	-	-	-	-	-	-	-	-	-	-	-	-
群馬県	-	-	-	2	-	-	-	-	-	-	-	-	-	-	-	-	-	-
埼玉県	-	-	-	3	-	-	-	-	-	-	-	-	-	-	-	-	-	-
千葉県	-	-	-	12	-	-	-	-	-	-	-	-	-	-	-	-	-	-
東京都	-	-	1	15	-	-	-	-	-	-	-	-	-	-	-	-	-	-
神奈川県	-	-	-	8	-	-	-	-	-	-	-	-	-	-	-	-	-	-
新潟県	-	-	-	3	-	-	-	-	-	-	-	-	-	-	-	-	-	-
富山県	-	-	-	1	-	-	-	-	-	-	-	-	-	-	-	-	-	-
石川県	-	-	-	-	-	-	-	-	-	-	-	-	-	-	-	-	-	-
福井県	-	-	-	-	-	-	-	-	-	-	-	-	-	-	-	-	-	-
山梨県	-	-	-	-	-	-	-	-	-	-	-	-	-	-	-	-	-	-
長野県	-	-	-	1	-	-	-	-	-	-	-	-	-	-	-	-	-	-
岐阜県	-	-	-	1	-	-	-	-	-	-	-	-	-	-	-	-	-	-
静岡県	-	-	-	-	-	-	-	-	-	-	-	-	-	-	-	-	-	-
愛知県	-	-	-	5	-	-	-	-	-	-	-	-	-	-	-	-	-	-
三重県	-	-	-	3	-	-	-	-	-	-	-	-	-	-	-	-	-	-
滋賀県	-	-	1	1	-	-	-	-	-	-	-	-	-	-	-	-	-	-
京都府	-	-	-	2	-	-	-	-	-	1	-	-	-	-	-	-	-	-
大阪府	-	-	-	6	-	1	-	-	1	1	-	-	-	-	-	-	-	-
兵庫県	-	-	1	3	-	-	-	-	-	-	-	-	-	-	-	-	-	-
奈良県	-	-	-	-	-	-	-	-	-	-	-	-	-	-	-	-	-	-
和歌山県	-	-	-	1	-	-	-	-	-	-	-	-	-	-	-	-	-	-
鳥取県	-	-	-	-	-	-	-	-	-	-	-	-	-	-	-	-	-	-
島根県	-	-	-	-	-	-	-	-	-	-	-	-	-	-	-	-	-	-
岡山県	-	-	-	1	-	-	-	-	-	-	-	-	-	-	-	-	-	-
広島県	-	-	-	6	-	-	-	-	-	-	-	-	-	-	-	-	-	-
山口県	-	-	-	-	-	-	-	-	-	-	-	-	-	-	-	-	-	-
徳島県	-	-	-	-	-	-	-	-	-	1	-	-	-	-	-	-	-	-
香川県	-	-	-	1	-	-	-	-	-	-	-	-	-	-	-	-	-	-
愛媛県	-	-	-	-	-	-	-	-	-	-	-	-	-	-	-	-	-	-
高知県	-	-	-	-	-	-	-	-	-	-	-	-	-	-	-	-	-	-
福岡県	-	-	1	2	-	-	-	-	-	1	-	-	-	-	-	-	-	-
佐賀県	-	-	-	-	-	-	-	-	-	-	-	-	-	-	-	-	-	-
長崎県	-	-	-	-	-	-	-	-	-	-	-	-	-	-	-	-	-	-
熊本県	-	-	-	1	-	-	-	-	-	-	-	-	-	-	-	-	-	-
大分県	-	-	-	-	-	-	-	-	-	-	-	-	-	-	-	-	-	-
宮崎県	-	-	-	1	-	-	-	-	-	-	-	-	-	-	-	-	-	-
鹿児島県	-	-	-	2	-	-	-	-	-	-	-	-	-	-	-	-	-	-
沖縄県	-	-	-	-	-	-	-	-	-	-	-	-	-	-	-	-	-	-

報告数・累積報告数, 疾病・都道府県別

2012年22週

	狂犬病		コクシジ オイデス症		サル痘		腎症候性出血熱		西部ウマ脳炎		ダニ媒介脳炎		炭疽		チクングニア熱		つつが虫病			
	報告数	累積	報告数	累積	報告数	累積	報告数	累積	報告数	累積	報告数	累積	報告数	累積	報告数	累積	報告数	累積		
総数	-	-	-	1	-	-	-	-	-	-	-	-	-	-	-	-	-	-	15	129
北海道	-	-	-	-	-	-	-	-	-	-	-	-	-	-	-	-	-	-	-	-
青森県	-	-	-	-	-	-	-	-	-	-	-	-	-	-	-	-	-	-	1	4
岩手県	-	-	-	-	-	-	-	-	-	-	-	-	-	-	-	-	-	-	2	2
宮城県	-	-	-	-	-	-	-	-	-	-	-	-	-	-	-	-	-	-	1	1
秋田県	-	-	-	-	-	-	-	-	-	-	-	-	-	-	-	-	-	-	5	16
山形県	-	-	-	-	-	-	-	-	-	-	-	-	-	-	-	-	-	-	3	9
福島県	-	-	-	-	-	-	-	-	-	-	-	-	-	-	-	-	-	-	1	15
茨城県	-	-	-	-	-	-	-	-	-	-	-	-	-	-	-	-	-	-	-	3
栃木県	-	-	-	1	-	-	-	-	-	-	-	-	-	-	-	-	-	-	-	-
群馬県	-	-	-	-	-	-	-	-	-	-	-	-	-	-	-	-	-	-	-	3
埼玉県	-	-	-	-	-	-	-	-	-	-	-	-	-	-	-	-	-	-	-	1
千葉県	-	-	-	-	-	-	-	-	-	-	-	-	-	-	-	-	-	-	-	9
東京都	-	-	-	-	-	-	-	-	-	-	-	-	-	-	-	-	-	-	-	1
神奈川県	-	-	-	-	-	-	-	-	-	-	-	-	-	-	-	-	-	-	-	2
新潟県	-	-	-	-	-	-	-	-	-	-	-	-	-	-	-	-	-	-	1	8
富山県	-	-	-	-	-	-	-	-	-	-	-	-	-	-	-	-	-	-	-	1
石川県	-	-	-	-	-	-	-	-	-	-	-	-	-	-	-	-	-	-	-	-
福井県	-	-	-	-	-	-	-	-	-	-	-	-	-	-	-	-	-	-	-	1
山梨県	-	-	-	-	-	-	-	-	-	-	-	-	-	-	-	-	-	-	-	-
長野県	-	-	-	-	-	-	-	-	-	-	-	-	-	-	-	-	-	-	-	3
岐阜県	-	-	-	-	-	-	-	-	-	-	-	-	-	-	-	-	-	-	-	1
静岡県	-	-	-	-	-	-	-	-	-	-	-	-	-	-	-	-	-	-	-	-
愛知県	-	-	-	-	-	-	-	-	-	-	-	-	-	-	-	-	-	-	-	-
三重県	-	-	-	-	-	-	-	-	-	-	-	-	-	-	-	-	-	-	-	-
滋賀県	-	-	-	-	-	-	-	-	-	-	-	-	-	-	-	-	-	-	-	1
京都府	-	-	-	-	-	-	-	-	-	-	-	-	-	-	-	-	-	-	-	-
大阪府	-	-	-	-	-	-	-	-	-	-	-	-	-	-	-	-	-	-	-	-
兵庫県	-	-	-	-	-	-	-	-	-	-	-	-	-	-	-	-	-	-	-	1
奈良県	-	-	-	-	-	-	-	-	-	-	-	-	-	-	-	-	-	-	-	1
和歌山県	-	-	-	-	-	-	-	-	-	-	-	-	-	-	-	-	-	-	-	3
鳥取県	-	-	-	-	-	-	-	-	-	-	-	-	-	-	-	-	-	-	-	1
島根県	-	-	-	-	-	-	-	-	-	-	-	-	-	-	-	-	-	-	-	3
岡山県	-	-	-	-	-	-	-	-	-	-	-	-	-	-	-	-	-	-	-	-
広島県	-	-	-	-	-	-	-	-	-	-	-	-	-	-	-	-	-	-	-	3
山口県	-	-	-	-	-	-	-	-	-	-	-	-	-	-	-	-	-	-	-	-
徳島県	-	-	-	-	-	-	-	-	-	-	-	-	-	-	-	-	-	-	-	-
香川県	-	-	-	-	-	-	-	-	-	-	-	-	-	-	-	-	-	-	-	1
愛媛県	-	-	-	-	-	-	-	-	-	-	-	-	-	-	-	-	-	-	-	2
高知県	-	-	-	-	-	-	-	-	-	-	-	-	-	-	-	-	-	-	-	1
福岡県	-	-	-	-	-	-	-	-	-	-	-	-	-	-	-	-	-	-	-	-
佐賀県	-	-	-	-	-	-	-	-	-	-	-	-	-	-	-	-	-	-	-	3
長崎県	-	-	-	-	-	-	-	-	-	-	-	-	-	-	-	-	-	-	1	3
熊本県	-	-	-	-	-	-	-	-	-	-	-	-	-	-	-	-	-	-	-	1
大分県	-	-	-	-	-	-	-	-	-	-	-	-	-	-	-	-	-	-	-	-
宮崎県	-	-	-	-	-	-	-	-	-	-	-	-	-	-	-	-	-	-	-	9
鹿児島県	-	-	-	-	-	-	-	-	-	-	-	-	-	-	-	-	-	-	-	16
沖縄県	-	-	-	-	-	-	-	-	-	-	-	-	-	-	-	-	-	-	-	-

\*鳥インフルエンザ H5N1 を除く。

報告数・累積報告数，疾病・都道府県別

2012年22週

	デング熱		東部ウマ脳炎		鳥インフルエンザ*		ニパウイルス感染症		日本紅斑熱		日本脳炎		ハンタウイルス肺症候群		Bウイルス病		鼻 疽	
	報告数	累積	報告数	累積	報告数	累積	報告数	累積	報告数	累積	報告数	累積	報告数	累積	報告数	累積	報告数	累積
総 数	1	54	-	-	-	-	-	-	2	17	-	-	-	-	-	-	-	-
北海道	-	2	-	-	-	-	-	-	-	-	-	-	-	-	-	-	-	-
青森県	-	-	-	-	-	-	-	-	-	-	-	-	-	-	-	-	-	-
岩手県	-	-	-	-	-	-	-	-	-	-	-	-	-	-	-	-	-	-
宮城県	-	-	-	-	-	-	-	-	-	-	-	-	-	-	-	-	-	-
秋田県	-	-	-	-	-	-	-	-	-	-	-	-	-	-	-	-	-	-
山形県	-	-	-	-	-	-	-	-	-	-	-	-	-	-	-	-	-	-
福島県	-	-	-	-	-	-	-	-	-	-	-	-	-	-	-	-	-	-
茨城県	-	1	-	-	-	-	-	-	-	-	-	-	-	-	-	-	-	-
栃木県	-	-	-	-	-	-	-	-	-	-	-	-	-	-	-	-	-	-
群馬県	-	1	-	-	-	-	-	-	-	-	-	-	-	-	-	-	-	-
埼玉県	-	1	-	-	-	-	-	-	-	-	-	-	-	-	-	-	-	-
千葉県	-	6	-	-	-	-	-	-	-	-	-	-	-	-	-	-	-	-
東京都	-	14	-	-	-	-	-	-	-	-	-	-	-	-	-	-	-	-
神奈川県	-	2	-	-	-	-	-	-	-	-	-	-	-	-	-	-	-	-
新潟県	-	-	-	-	-	-	-	-	-	-	-	-	-	-	-	-	-	-
富山県	-	-	-	-	-	-	-	-	-	-	-	-	-	-	-	-	-	-
石川県	-	-	-	-	-	-	-	-	-	-	-	-	-	-	-	-	-	-
福井県	-	-	-	-	-	-	-	-	-	-	-	-	-	-	-	-	-	-
山梨県	-	-	-	-	-	-	-	-	-	-	-	-	-	-	-	-	-	-
長野県	-	1	-	-	-	-	-	-	-	-	-	-	-	-	-	-	-	-
岐阜県	-	-	-	-	-	-	-	-	-	-	-	-	-	-	-	-	-	-
静岡県	-	-	-	-	-	-	-	-	-	-	-	-	-	-	-	-	-	-
愛知県	-	4	-	-	-	-	-	-	-	-	-	-	-	-	-	-	-	-
三重県	-	-	-	-	-	-	-	-	1	-	-	-	-	-	-	-	-	-
滋賀県	-	-	-	-	-	-	-	-	-	-	-	-	-	-	-	-	-	-
京都府	1	2	-	-	-	-	-	-	-	-	-	-	-	-	-	-	-	-
大阪府	-	10	-	-	-	-	-	-	-	-	-	-	-	-	-	-	-	-
兵庫県	-	2	-	-	-	-	-	-	-	-	-	-	-	-	-	-	-	-
奈良県	-	1	-	-	-	-	-	-	-	-	-	-	-	-	-	-	-	-
和歌山県	-	-	-	-	-	-	-	-	1	2	-	-	-	-	-	-	-	-
鳥取県	-	-	-	-	-	-	-	-	-	-	-	-	-	-	-	-	-	-
島根県	-	1	-	-	-	-	-	-	-	-	-	-	-	-	-	-	-	-
岡山県	-	-	-	-	-	-	-	-	-	-	-	-	-	-	-	-	-	-
広島県	-	1	-	-	-	-	-	-	4	-	-	-	-	-	-	-	-	-
山口県	-	-	-	-	-	-	-	-	-	-	-	-	-	-	-	-	-	-
徳島県	-	-	-	-	-	-	-	-	-	-	-	-	-	-	-	-	-	-
香川県	-	1	-	-	-	-	-	-	-	-	-	-	-	-	-	-	-	-
愛媛県	-	-	-	-	-	-	-	-	1	2	-	-	-	-	-	-	-	-
高知県	-	-	-	-	-	-	-	-	-	-	-	-	-	-	-	-	-	-
福岡県	-	-	-	-	-	-	-	-	-	-	-	-	-	-	-	-	-	-
佐賀県	-	-	-	-	-	-	-	-	-	-	-	-	-	-	-	-	-	-
長崎県	-	1	-	-	-	-	-	-	-	-	-	-	-	-	-	-	-	-
熊本県	-	1	-	-	-	-	-	-	3	-	-	-	-	-	-	-	-	-
大分県	-	-	-	-	-	-	-	-	-	-	-	-	-	-	-	-	-	-
宮崎県	-	1	-	-	-	-	-	-	3	-	-	-	-	-	-	-	-	-
鹿児島県	-	1	-	-	-	-	-	-	1	-	-	-	-	-	-	-	-	-
沖縄県	-	-	-	-	-	-	-	-	1	-	-	-	-	-	-	-	-	-

報告数・累積報告数, 疾病・都道府県別

2012年22週

	ブルセラ症		ベネズエラ ウマ脳炎		ヘンドラウイルス 感染症		発しんチフス		ポツリヌス症		マラリア		野 兎 病		ライム病		リッサウイルス 感染症	
	報告数	累積	報告数	累積	報告数	累積	報告数	累積	報告数	累積	報告数	累積	報告数	累積	報告数	累積	報告数	累積
総 数	-	-	-	-	-	-	-	-	2	-	28	-	-	1	2	-	-	
北海道	-	-	-	-	-	-	-	-	-	-	-	-	-	-	1	1	-	-
青森県	-	-	-	-	-	-	-	-	-	-	-	-	-	-	-	-	-	-
岩手県	-	-	-	-	-	-	-	-	-	-	-	-	-	-	-	-	-	-
宮城県	-	-	-	-	-	-	-	-	-	-	-	-	-	-	-	-	-	-
秋田県	-	-	-	-	-	-	-	-	-	-	-	-	-	-	-	-	-	-
山形県	-	-	-	-	-	-	-	-	-	-	-	-	-	-	-	-	-	-
福島県	-	-	-	-	-	-	-	-	-	-	-	-	-	-	-	-	-	-
茨城県	-	-	-	-	-	-	-	-	-	-	-	-	-	-	-	-	-	-
栃木県	-	-	-	-	-	-	-	-	-	-	1	-	-	-	-	-	-	-
群馬県	-	-	-	-	-	-	-	-	-	-	-	-	-	-	-	-	-	-
埼玉県	-	-	-	-	-	-	-	-	-	-	2	-	-	-	-	-	-	-
千葉県	-	-	-	-	-	-	-	-	-	-	-	-	-	-	-	-	-	-
東京都	-	-	-	-	-	-	-	-	-	-	8	-	-	-	-	-	-	-
神奈川県	-	-	-	-	-	-	-	-	-	-	5	-	-	-	-	-	-	-
新潟県	-	-	-	-	-	-	-	-	-	-	1	-	-	-	-	-	-	-
富山県	-	-	-	-	-	-	-	-	-	-	-	-	-	-	-	-	-	-
石川県	-	-	-	-	-	-	-	-	-	-	-	-	-	-	-	-	-	-
福井県	-	-	-	-	-	-	-	-	-	-	-	-	-	-	-	-	-	-
山梨県	-	-	-	-	-	-	-	-	-	-	-	-	-	-	-	-	-	-
長野県	-	-	-	-	-	-	-	-	-	-	-	-	-	-	-	-	-	-
岐阜県	-	-	-	-	-	-	-	-	-	-	-	-	-	-	-	-	-	-
静岡県	-	-	-	-	-	-	-	-	-	-	-	-	-	-	-	-	-	-
愛知県	-	-	-	-	-	-	-	-	-	-	3	-	-	-	-	-	-	-
三重県	-	-	-	-	-	-	-	-	-	-	-	-	-	-	-	-	-	-
滋賀県	-	-	-	-	-	-	-	-	-	-	2	-	-	-	-	-	-	-
京都府	-	-	-	-	-	-	-	-	-	-	-	-	-	-	-	-	-	-
大阪府	-	-	-	-	-	-	-	-	-	-	1	-	-	-	-	-	-	-
兵庫県	-	-	-	-	-	-	-	-	-	-	2	-	-	-	-	-	-	-
奈良県	-	-	-	-	-	-	-	-	-	-	1	-	-	-	-	-	-	-
和歌山県	-	-	-	-	-	-	-	-	-	-	-	-	-	-	-	-	-	-
鳥取県	-	-	-	-	-	-	-	-	2	-	-	-	-	-	-	-	-	-
島根県	-	-	-	-	-	-	-	-	-	-	-	-	-	-	-	-	-	-
岡山県	-	-	-	-	-	-	-	-	-	-	-	-	-	-	-	-	-	-
広島県	-	-	-	-	-	-	-	-	-	-	-	-	-	-	-	-	-	-
山口県	-	-	-	-	-	-	-	-	-	-	-	-	-	-	-	-	-	-
徳島県	-	-	-	-	-	-	-	-	-	-	-	-	-	-	-	-	-	-
香川県	-	-	-	-	-	-	-	-	-	-	-	-	-	-	-	-	-	-
愛媛県	-	-	-	-	-	-	-	-	-	-	-	-	-	-	-	-	-	-
高知県	-	-	-	-	-	-	-	-	-	-	-	-	-	-	-	-	-	-
福岡県	-	-	-	-	-	-	-	-	-	-	1	-	-	-	-	-	-	-
佐賀県	-	-	-	-	-	-	-	-	-	-	-	-	-	-	-	-	-	-
長崎県	-	-	-	-	-	-	-	-	-	-	-	-	-	-	-	-	-	-
熊本県	-	-	-	-	-	-	-	-	-	-	-	-	-	-	-	-	-	-
大分県	-	-	-	-	-	-	-	-	-	-	1	-	-	-	-	-	-	-
宮崎県	-	-	-	-	-	-	-	-	-	-	-	-	-	-	-	-	-	-
鹿児島県	-	-	-	-	-	-	-	-	-	-	-	-	-	-	1	-	-	-
沖縄県	-	-	-	-	-	-	-	-	-	-	-	-	-	-	-	-	-	-

\*E型肝炎およびA型肝炎を除く。

\*\*ウエストナイル脳炎、西部ウマ脳炎、ダニ媒介脳炎、東部ウマ脳炎、日本脳炎、ペネズエラウマ脳炎およびリフトバレー熱を除く。

報告数・累積報告数、疾病・都道府県別

2012年22週

	リフトバレー熱		類鼻疽		レジオネラ症		レプトスピラ症		ロッキー山 紅斑熱		アメーバ赤痢		ウイルス性肝炎*		急性脳炎**		クリプト スポリジウム症	
	報告数	累積	報告数	累積	報告数	累積	報告数	累積	報告数	累積	報告数	累積	報告数	累積	報告数	累積	報告数	累積
総数	-	-	-	-	22	280	1	5	-	-	12	342	3	89	2	196	-	6
北海道	-	-	-	-	-	14	-	-	-	-	1	9	-	3	-	10	-	-
青森県	-	-	-	-	-	1	-	-	-	-	-	2	-	-	-	2	-	-
岩手県	-	-	-	-	-	2	-	-	-	-	-	2	-	-	-	2	-	-
宮城県	-	-	-	-	2	6	-	-	-	-	-	7	-	3	-	-	-	-
秋田県	-	-	-	-	-	-	-	-	-	-	-	1	-	-	-	-	-	-
山形県	-	-	-	-	-	5	-	-	-	-	-	1	-	-	-	2	-	-
福島県	-	-	-	-	-	3	-	-	-	-	-	3	-	-	1	3	-	-
茨城県	-	-	-	-	1	6	-	-	-	-	-	3	-	1	-	14	-	-
栃木県	-	-	-	-	-	-	-	-	-	-	-	3	-	-	-	4	-	-
群馬県	-	-	-	-	2	7	-	-	-	-	-	1	-	-	-	6	-	-
埼玉県	-	-	-	-	-	11	-	-	-	-	-	19	-	2	-	10	-	-
千葉県	-	-	-	-	1	8	-	-	-	-	-	19	-	2	1	34	-	-
東京都	-	-	-	-	1	23	-	3	-	-	3	73	1	19	-	15	-	2
神奈川県	-	-	-	-	3	18	-	-	-	-	1	30	-	2	-	6	-	-
新潟県	-	-	-	-	-	6	-	-	-	-	-	5	-	1	-	10	-	-
富山県	-	-	-	-	2	7	-	-	-	-	-	1	-	1	-	3	-	-
石川県	-	-	-	-	2	11	-	-	-	-	-	1	-	1	-	1	-	-
福井県	-	-	-	-	-	10	-	-	-	-	-	1	-	2	-	2	-	-
山梨県	-	-	-	-	1	4	-	-	-	-	-	-	-	-	-	-	-	-
長野県	-	-	-	-	-	3	-	-	-	-	-	4	-	1	-	1	-	-
岐阜県	-	-	-	-	2	7	-	-	-	-	-	12	-	1	-	1	-	-
静岡県	-	-	-	-	-	10	-	-	-	-	-	7	-	1	-	6	-	-
愛知県	-	-	-	-	1	9	-	-	-	-	1	15	1	3	-	4	-	1
三重県	-	-	-	-	1	5	-	-	-	-	-	8	-	-	-	2	-	3
滋賀県	-	-	-	-	-	2	-	-	-	-	1	6	-	-	-	3	-	-
京都府	-	-	-	-	-	4	-	-	-	-	1	10	-	6	-	7	-	-
大阪府	-	-	-	-	1	14	-	-	-	-	-	32	-	10	-	11	-	-
兵庫県	-	-	-	-	-	15	-	-	-	-	-	5	-	5	-	6	-	-
奈良県	-	-	-	-	-	2	-	-	-	-	-	1	-	1	-	-	-	-
和歌山県	-	-	-	-	-	-	-	-	-	-	-	1	-	-	-	-	-	-
鳥取県	-	-	-	-	-	1	-	-	-	-	-	1	-	-	-	-	-	-
島根県	-	-	-	-	-	1	-	-	-	-	-	1	-	-	-	-	-	-
岡山県	-	-	-	-	-	8	-	-	-	-	2	7	-	3	-	1	-	-
広島県	-	-	-	-	-	8	-	-	-	-	1	10	1	4	-	9	-	-
山口県	-	-	-	-	1	5	-	-	-	-	-	2	-	-	-	-	-	-
徳島県	-	-	-	-	-	1	-	-	-	-	-	1	-	-	-	-	-	-
香川県	-	-	-	-	-	3	-	-	-	-	-	4	-	-	-	2	-	-
愛媛県	-	-	-	-	-	2	-	-	-	-	-	2	-	-	-	-	-	-
高知県	-	-	-	-	-	2	1	1	-	-	-	1	-	2	-	-	-	-
福岡県	-	-	-	-	-	14	-	-	-	-	-	17	-	8	-	4	-	-
佐賀県	-	-	-	-	-	1	-	-	-	-	-	1	-	-	-	-	-	-
長崎県	-	-	-	-	-	7	-	-	-	-	1	1	-	1	-	-	-	-
熊本県	-	-	-	-	1	3	-	-	-	-	-	4	-	-	-	-	-	-
大分県	-	-	-	-	-	4	-	-	-	-	-	3	-	1	-	4	-	-
宮崎県	-	-	-	-	-	2	-	-	-	-	-	1	-	2	-	7	-	-
鹿児島県	-	-	-	-	-	3	-	-	-	-	-	3	-	1	-	4	-	-
沖縄県	-	-	-	-	-	2	-	1	-	-	-	1	-	2	-	-	-	-

報告数・累積報告数, 疾病・都道府県別

2012年22週

	クロイツフェルト・ヤコブ病		劇症型溶血性レンサ球菌感染症		後天性免疫不全症候群		ジアルジア症		髄膜炎菌性髄膜炎		先天性風しん症候群		梅毒		破傷風		バンコマイシン耐性黄色ブドウ球菌感染症	
	報告数	累積	報告数	累積	報告数	累積	報告数	累積	報告数	累積	報告数	累積	報告数	累積	報告数	累積	報告数	累積
総数	-	73	4	121	21	542	1	22	-	6	-	-	15	341	1	36	-	-
北海道	-	6	-	9	-	9	-	-	-	-	-	-	1	10	-	4	-	-
青森県	-	-	-	1	-	2	-	-	-	-	-	-	-	2	-	-	-	-
岩手県	-	-	-	1	1	1	-	-	-	-	-	-	-	1	-	-	-	-
宮城県	-	3	-	2	-	4	-	1	-	-	-	-	-	11	-	-	-	-
秋田県	-	-	-	2	1	1	-	-	-	-	-	-	-	1	-	-	-	-
山形県	-	-	-	-	-	1	-	-	-	-	-	-	-	1	-	-	-	-
福島県	-	1	-	1	-	2	-	-	-	-	-	-	-	-	-	3	-	-
茨城県	-	2	-	2	1	12	-	1	-	-	-	-	-	7	-	3	-	-
栃木県	-	5	-	3	-	8	-	-	-	-	-	-	-	7	-	-	-	-
群馬県	-	-	-	4	-	4	-	-	-	-	-	-	-	6	-	-	-	-
埼玉県	-	2	-	3	1	23	-	-	-	-	-	-	-	17	-	-	-	-
千葉県	-	3	2	7	-	14	-	-	-	-	-	-	-	7	1	3	-	-
東京都	-	6	-	7	5	168	-	7	-	-	-	-	6	120	-	-	-	-
神奈川県	-	4	-	3	1	25	-	2	-	2	-	-	-	14	-	5	-	-
新潟県	-	3	1	3	-	2	-	-	-	-	-	-	-	4	-	-	-	-
富山県	-	-	-	5	-	2	-	-	-	-	-	-	-	1	-	-	-	-
石川県	-	4	-	2	-	6	-	-	-	-	-	-	-	3	-	-	-	-
福井県	-	-	-	1	-	4	-	-	-	-	-	-	-	-	-	-	-	-
山梨県	-	2	-	1	-	3	-	-	-	-	-	-	-	2	-	-	-	-
長野県	-	1	-	2	-	8	-	-	-	-	-	-	-	2	-	2	-	-
岐阜県	-	1	-	-	-	5	-	-	-	-	-	-	-	1	-	1	-	-
静岡県	-	1	-	1	-	7	-	-	-	-	-	-	-	5	-	2	-	-
愛知県	-	3	-	7	2	47	-	1	-	-	-	-	1	17	-	2	-	-
三重県	-	1	-	3	-	3	-	-	-	-	-	-	-	1	-	-	-	-
滋賀県	-	1	-	2	-	4	-	-	-	-	-	-	-	-	-	-	-	-
京都府	-	6	1	5	-	3	-	1	-	1	-	-	-	5	-	1	-	-
大阪府	-	2	-	2	3	73	1	4	-	-	-	-	5	39	-	-	-	-
兵庫県	-	3	-	4	1	15	-	-	-	1	-	-	-	6	-	1	-	-
奈良県	-	1	-	1	-	6	-	-	-	-	-	-	-	5	-	-	-	-
和歌山県	-	-	-	-	-	6	-	-	-	-	-	-	-	4	-	-	-	-
鳥取県	-	-	-	3	-	-	-	-	-	-	-	-	-	1	-	-	-	-
島根県	-	2	-	-	-	-	-	-	-	-	-	-	-	1	-	2	-	-
岡山県	-	1	-	-	-	6	-	1	-	-	-	-	-	2	-	-	-	-
広島県	-	-	-	2	2	12	-	2	-	-	-	-	-	3	-	1	-	-
山口県	-	-	-	4	-	-	-	-	-	-	-	-	-	2	-	-	-	-
徳島県	-	1	-	2	-	4	-	-	-	-	-	-	-	-	-	-	-	-
香川県	-	1	-	1	-	4	-	-	-	-	-	-	-	-	-	-	-	-
愛媛県	-	-	-	3	-	3	-	-	-	-	-	-	-	2	-	-	-	-
高知県	-	-	-	2	-	3	-	-	-	-	-	-	-	2	-	-	-	-
福岡県	-	3	-	10	3	21	-	1	-	1	-	-	1	10	-	-	-	-
佐賀県	-	-	-	-	-	2	-	-	-	-	-	-	-	1	-	-	-	-
長崎県	-	-	-	1	-	2	-	1	-	-	-	-	-	1	-	1	-	-
熊本県	-	1	-	3	-	2	-	-	-	-	-	-	1	9	-	3	-	-
大分県	-	-	-	-	-	5	-	-	-	-	-	-	-	-	-	1	-	-
宮崎県	-	-	-	2	-	2	-	-	-	-	-	-	-	1	-	-	-	-
鹿児島県	-	1	-	3	-	2	-	-	-	-	-	-	-	3	-	-	-	-
沖縄県	-	2	-	1	-	6	-	-	-	1	-	-	-	4	-	1	-	-

報告数・累積報告数，疾病・都道府県別 2012年22週

	バンコマイシン耐性 腸球菌感染症		風しん		麻しん	
	報告数	累積	報告数	累積	報告数	累積
総 数	2	33	35	266	8	133
北海道	-	-	-	-	-	-
青森県	-	-	-	-	-	-
岩手県	-	-	-	-	-	2
宮城県	-	-	1	3	-	-
秋田県	-	-	-	-	-	-
山形県	-	-	-	2	-	-
福島県	-	-	-	-	2	2
茨城県	-	-	-	3	-	-
栃木県	-	-	-	1	-	8
群馬県	-	1	2	4	-	-
埼玉県	-	1	-	3	1	16
千葉県	1	3	-	7	-	12
東京都	-	4	1	30	-	19
神奈川県	-	2	4	10	1	8
新潟県	-	-	-	-	-	2
富山県	-	-	-	-	-	1
石川県	-	-	-	-	-	-
福井県	-	-	-	-	-	-
山梨県	-	1	-	-	-	3
長野県	-	-	-	3	-	-
岐阜県	-	1	-	-	-	5
静岡県	-	1	-	3	-	1
愛知県	-	-	-	5	-	31
三重県	-	-	-	2	-	-
滋賀県	-	-	2	4	-	2
京都府	-	2	1	14	-	-
大阪府	-	7	4	59	2	5
兵庫県	-	-	16	89	1	8
奈良県	-	-	1	3	-	-
和歌山県	-	-	-	3	-	-
鳥取県	-	-	-	-	-	-
島根県	-	-	-	-	-	-
岡山県	-	1	-	-	-	5
広島県	-	1	1	6	1	3
山口県	-	-	-	-	-	-
徳島県	-	-	-	-	-	-
香川県	-	-	-	-	-	-
愛媛県	1	2	-	-	-	-
高知県	-	-	-	-	-	-
福岡県	-	2	1	5	-	-
佐賀県	-	-	-	1	-	-
長崎県	-	-	-	-	-	-
熊本県	-	3	1	2	-	-
大分県	-	-	-	1	-	-
宮崎県	-	-	-	-	-	-
鹿児島県	-	-	-	2	-	-
沖縄県	-	1	-	1	-	-



\*鳥インフルエンザを除く。

報告数・定点当り報告数, 疾病・都道府県別

2012年22週

	インフルエンザ*		咽頭結膜熱		A群溶血性 レンサ球菌咽頭炎		感染性胃腸炎		水痘		手足口病		伝染性紅斑		突発性発しん		百日咳	
	報告数	定点当り	報告数	定点当り	報告数	定点当り	報告数	定点当り	報告数	定点当り	報告数	定点当り	報告数	定点当り	報告数	定点当り	報告数	定点当り
総数	1529	0.31	1550	0.49	8958	2.84	28682	9.09	4476	1.42	652	0.21	552	0.18	2170	0.69	146	0.05
北海道	20	0.09	113	0.79	513	3.59	756	5.29	176	1.23	21	0.15	7	0.05	47	0.33	6	0.04
青森県	34	0.53	8	0.20	98	2.39	267	6.51	31	0.76	47	1.15	7	0.17	28	0.68	-	-
岩手県	14	0.22	13	0.33	91	2.28	267	6.68	59	1.48	3	0.08	28	0.70	25	0.63	10	0.25
宮城県	15	0.16	32	0.55	153	2.64	695	11.98	96	1.66	10	0.17	8	0.14	42	0.72	2	0.03
秋田県	25	0.45	9	0.26	42	1.20	270	7.71	36	1.03	4	0.11	2	0.06	15	0.43	-	-
山形県	9	0.19	19	0.63	137	4.57	419	13.97	60	2.00	3	0.10	18	0.60	27	0.90	-	-
福島県	26	0.33	28	0.58	149	3.10	280	5.83	51	1.06	5	0.10	14	0.29	29	0.60	2	0.04
茨城県	14	0.12	31	0.41	153	2.04	374	4.99	72	0.96	19	0.25	8	0.11	25	0.33	1	0.01
栃木県	3	0.04	24	0.50	100	2.08	280	5.83	48	1.00	3	0.06	3	0.06	34	0.71	3	0.06
群馬県	10	0.10	43	0.72	174	2.90	550	9.17	52	0.87	4	0.07	5	0.08	31	0.52	8	0.13
埼玉県	9	0.04	85	0.54	594	3.76	1493	9.45	238	1.51	44	0.28	9	0.06	122	0.77	9	0.06
千葉県	22	0.11	56	0.42	472	3.55	1223	9.20	177	1.33	29	0.22	24	0.18	90	0.68	1	0.01
東京都	41	0.10	158	0.61	872	3.34	2537	9.72	280	1.07	81	0.31	43	0.16	213	0.82	9	0.03
神奈川県	34	0.11	60	0.29	476	2.30	1806	8.72	273	1.32	30	0.14	41	0.20	179	0.86	6	0.03
新潟県	16	0.17	40	0.67	190	3.17	656	10.93	85	1.42	36	0.60	21	0.35	40	0.67	9	0.15
富山県	10	0.21	23	0.79	152	5.24	381	13.14	45	1.55	4	0.14	10	0.34	11	0.38	-	-
石川県	3	0.06	19	0.66	78	2.69	229	7.90	49	1.69	11	0.38	1	0.03	8	0.28	-	-
福井県	5	0.16	20	0.91	104	4.73	288	13.09	36	1.64	36	1.64	-	-	23	1.05	2	0.09
山梨県	3	0.08	4	0.17	68	2.83	183	7.63	26	1.08	-	-	3	0.13	13	0.54	-	-
長野県	41	0.47	22	0.40	235	4.27	703	12.78	78	1.42	27	0.49	17	0.31	13	0.24	2	0.04
岐阜県	25	0.29	7	0.13	67	1.26	334	6.30	60	1.13	12	0.23	23	0.43	22	0.42	-	-
静岡県	64	0.46	46	0.52	223	2.51	882	9.91	136	1.53	4	0.04	8	0.09	62	0.70	-	-
愛知県	46	0.24	57	0.31	387	2.14	1617	8.93	278	1.54	22	0.12	33	0.18	116	0.64	3	0.02
三重県	27	0.38	20	0.44	123	2.73	385	8.56	86	1.91	8	0.18	8	0.18	27	0.60	-	-
滋賀県	8	0.15	10	0.31	69	2.16	340	10.63	62	1.94	9	0.28	2	0.06	22	0.69	-	-
京都府	37	0.30	27	0.36	189	2.55	702	9.49	89	1.20	8	0.11	6	0.08	28	0.38	2	0.03
大阪府	23	0.08	99	0.50	589	2.99	2040	10.36	324	1.64	32	0.16	17	0.09	137	0.70	14	0.07
兵庫県	35	0.18	51	0.40	317	2.46	1749	13.56	166	1.29	12	0.09	23	0.18	88	0.68	-	-
奈良県	3	0.05	22	0.63	66	1.89	277	7.91	28	0.80	-	-	4	0.11	13	0.37	-	-
和歌山県	15	0.30	6	0.19	36	1.16	213	6.87	58	1.87	1	0.03	3	0.10	20	0.65	2	0.06
鳥取県	15	0.52	5	0.26	77	4.05	193	10.16	28	1.47	-	-	12	0.63	16	0.84	4	0.21
島根県	24	0.63	7	0.30	21	0.91	302	13.13	35	1.52	2	0.09	11	0.48	16	0.70	-	-
岡山県	5	0.06	18	0.33	71	1.31	480	8.89	89	1.65	11	0.20	12	0.22	35	0.65	2	0.04
広島県	20	0.18	51	0.72	177	2.49	512	7.21	79	1.11	7	0.10	13	0.18	39	0.55	13	0.18
山口県	26	0.38	17	0.35	179	3.73	379	7.90	71	1.48	3	0.06	19	0.40	53	1.10	2	0.04
徳島県	3	0.08	22	0.92	77	3.21	260	10.83	47	1.96	3	0.13	12	0.50	21	0.88	-	-
香川県	1	0.02	14	0.47	36	1.20	485	16.17	49	1.63	19	0.63	5	0.17	26	0.87	1	0.03
愛媛県	28	0.46	13	0.35	167	4.51	386	10.43	59	1.59	5	0.14	17	0.46	24	0.65	1	0.03
高知県	4	0.08	9	0.30	56	1.87	287	9.57	81	2.70	5	0.17	34	1.13	13	0.43	20	0.67
福岡県	76	0.38	122	1.02	355	2.96	903	7.53	267	2.23	14	0.12	1	0.01	134	1.12	3	0.03
佐賀県	7	0.18	22	0.96	47	2.04	103	4.48	40	1.74	6	0.26	1	0.04	15	0.65	-	-
長崎県	28	0.40	9	0.20	133	3.02	237	5.39	77	1.75	3	0.07	-	-	24	0.55	-	-
熊本県	116	1.45	20	0.42	84	1.75	449	9.35	68	1.42	5	0.10	4	0.08	54	1.13	-	-
大分県	1	0.02	8	0.22	187	5.19	449	12.47	69	1.92	2	0.06	5	0.14	38	1.06	7	0.19
宮崎県	64	1.08	22	0.61	166	4.61	470	13.06	56	1.56	4	0.11	1	0.03	50	1.39	-	-
鹿児島県	80	0.86	32	0.58	167	3.04	462	8.40	71	1.29	6	0.11	-	-	51	0.93	-	-
沖縄県	394	6.79	7	0.21	41	1.21	129	3.79	35	1.03	32	0.94	9	0.26	11	0.32	2	0.06

\*髄膜炎菌性髄膜炎は除く。

報告数・定点当り報告数, 疾病・都道府県別

2012年22週

	ヘルパンギーナ		流行性耳下腺炎		急性出血性結膜炎		流行性角結膜炎		細菌性髄膜炎*		無菌性髄膜炎		マイコプラズマ肺炎		クラミジア肺炎		RSウイルス感染症	
	報告数	定点当り	報告数	定点当り	報告数	定点当り	報告数	定点当り	報告数	定点当り	報告数	定点当り	報告数	定点当り	報告数	定点当り	報告数	定点当り
総数	1135	0.36	1616	0.51	14	0.02	395	0.58	12	0.03	12	0.03	386	0.83	19	0.04	381	
北海道	3	0.02	18	0.13	-	-	6	0.21	-	-	-	-	15	0.65	-	-	38	
青森県	6	0.15	9	0.22	-	-	2	0.20	-	-	-	-	8	1.33	-	-	15	
岩手県	6	0.15	77	1.93	-	-	7	0.50	-	-	-	-	36	1.89	-	-	11	
宮城県	1	0.02	46	0.79	-	-	2	0.17	1	0.08	-	-	25	2.08	-	-	15	
秋田県	2	0.06	1	0.03	-	-	1	0.14	-	-	-	-	4	0.50	-	-	3	
山形県	3	0.10	29	0.97	1	0.13	-	-	-	-	-	-	2	0.20	-	-	1	
福島県	4	0.08	34	0.71	1	0.08	11	0.92	-	-	-	-	9	1.29	3	0.43	21	
茨城県	23	0.31	21	0.28	-	-	21	1.24	-	-	-	-	7	0.54	-	-	4	
栃木県	22	0.46	17	0.35	-	-	5	0.42	-	-	-	-	16	2.29	2	0.29	3	
群馬県	36	0.60	49	0.82	-	-	7	0.50	-	-	-	-	10	1.25	-	-	-	
埼玉県	47	0.30	52	0.33	1	0.02	16	0.38	-	-	1	0.11	23	2.56	1	0.11	14	
千葉県	29	0.22	46	0.35	2	0.06	16	0.46	1	0.11	-	-	10	1.11	4	0.44	10	
東京都	69	0.26	75	0.29	-	-	39	1.03	1	0.04	2	0.08	15	0.60	1	0.04	37	
神奈川県	25	0.12	81	0.39	1	0.02	38	0.88	-	-	-	-	3	0.38	-	-	15	
新潟県	1	0.02	50	0.83	1	0.10	14	1.40	1	0.08	-	-	14	1.08	5	0.38	8	
富山県	9	0.31	9	0.31	-	-	-	-	-	-	-	-	5	1.00	-	-	2	
石川県	5	0.17	14	0.48	-	-	-	-	-	-	-	-	9	1.80	-	-	4	
福井県	2	0.09	8	0.36	-	-	-	-	1	0.17	1	0.17	1	0.17	-	-	3	
山梨県	1	0.04	30	1.25	-	-	2	0.22	-	-	-	-	1	0.10	1	0.10	-	
長野県	11	0.20	8	0.15	-	-	7	0.64	1	0.09	-	-	5	0.45	-	-	2	
岐阜県	20	0.38	61	1.15	-	-	-	-	-	-	1	0.20	12	2.40	-	-	4	
静岡県	13	0.15	74	0.83	-	-	3	0.14	2	0.22	-	-	5	0.56	-	-	9	
愛知県	132	0.73	132	0.73	-	-	17	0.50	-	-	2	0.15	33	2.54	-	-	17	
三重県	67	1.49	20	0.44	-	-	4	0.33	-	-	-	-	3	0.33	-	-	-	
滋賀県	23	0.72	8	0.25	-	-	4	0.50	-	-	-	-	7	1.00	-	-	-	
京都府	15	0.20	30	0.41	-	-	7	0.39	-	-	-	-	1	0.14	-	-	4	
大阪府	38	0.19	42	0.21	3	0.06	12	0.25	-	-	-	-	19	1.19	1	0.06	17	
兵庫県	27	0.21	51	0.40	1	0.03	12	0.34	-	-	-	-	10	0.83	-	-	9	
奈良県	11	0.31	11	0.31	-	-	4	0.44	-	-	1	0.17	2	0.33	-	-	1	
和歌山県	4	0.13	9	0.29	-	-	1	0.25	-	-	-	-	8	0.73	-	-	3	
鳥取県	-	-	7	0.37	1	0.33	3	1.00	-	-	-	-	2	0.40	-	-	-	
島根県	26	1.13	12	0.52	-	-	-	-	-	-	1	0.13	4	0.50	-	-	4	
岡山県	3	0.06	29	0.54	-	-	6	0.50	-	-	-	-	4	0.80	-	-	3	
広島県	36	0.51	21	0.30	-	-	26	1.37	1	0.05	-	-	9	0.43	-	-	11	
山口県	35	0.73	48	1.00	-	-	1	0.11	-	-	-	-	5	0.56	-	-	6	
徳島県	13	0.54	7	0.29	-	-	1	0.25	-	-	-	-	-	-	-	-	2	
香川県	8	0.27	5	0.17	-	-	3	1.00	-	-	-	-	-	-	-	-	-	
愛媛県	17	0.46	24	0.65	-	-	17	2.13	-	-	-	-	4	0.67	-	-	4	
高知県	10	0.33	15	0.50	-	-	1	0.33	-	-	-	-	7	0.88	-	-	2	
福岡県	104	0.87	110	0.92	2	0.08	14	0.54	-	-	-	-	-	-	-	-	40	
佐賀県	33	1.43	11	0.48	-	-	-	-	2	0.33	-	-	5	0.83	-	-	1	
長崎県	17	0.39	26	0.59	-	-	7	0.88	-	-	-	-	8	0.67	-	-	-	
熊本県	58	1.21	56	1.17	-	-	16	1.78	-	-	1	0.07	4	0.27	-	-	3	
大分県	24	0.67	62	1.72	-	-	2	0.40	-	-	-	-	3	0.27	-	-	1	
宮崎県	65	1.81	24	0.67	-	-	15	2.50	-	-	-	-	1	0.14	-	-	-	
鹿児島県	26	0.47	40	0.73	-	-	6	0.86	-	-	1	0.08	2	0.17	-	-	5	
沖縄県	5	0.15	7	0.21	-	-	19	1.90	1	0.14	1	0.14	10	1.43	1	0.14	29	

## 獣医師が届出を行う感染症と対象動物

注 報告数は感染実験等の学術的研究による発生を除く。

報告数・累積報告数, 疾病・都道府県別

2012年22週

	エボラ出血熱		マールブルグ病		ペスト		重症急性呼吸器症候群( SARS )						結核		鳥インフルエンザ( H5N1 )		細菌性赤痢	
	サル		サル		プレーリードッグ	イタチアナグマ		タヌキ		ハクビシン		サル		鳥類		サル		
	報告数	累積	報告数	累積	報告数	累積	報告数	累積	報告数	累積	報告数	累積	報告数	累積	報告数	累積	報告数	累積
総数	-	-	-	-	-	-	-	-	-	-	-	-	-	-	-	-	-	1
北海道	-	-	-	-	-	-	-	-	-	-	-	-	-	-	-	-	-	-
青森県	-	-	-	-	-	-	-	-	-	-	-	-	-	-	-	-	-	-
岩手県	-	-	-	-	-	-	-	-	-	-	-	-	-	-	-	-	-	-
宮城県	-	-	-	-	-	-	-	-	-	-	-	-	-	-	-	-	-	-
秋田県	-	-	-	-	-	-	-	-	-	-	-	-	-	-	-	-	-	-
山形県	-	-	-	-	-	-	-	-	-	-	-	-	-	-	-	-	-	-
福島県	-	-	-	-	-	-	-	-	-	-	-	-	-	-	-	-	-	-
茨城県	-	-	-	-	-	-	-	-	-	-	-	-	-	-	-	-	-	-
栃木県	-	-	-	-	-	-	-	-	-	-	-	-	-	-	-	-	-	-
群馬県	-	-	-	-	-	-	-	-	-	-	-	-	-	-	-	-	-	-
埼玉県	-	-	-	-	-	-	-	-	-	-	-	-	-	-	-	-	-	-
千葉県	-	-	-	-	-	-	-	-	-	-	-	-	-	-	-	-	-	-
東京都	-	-	-	-	-	-	-	-	-	-	-	-	-	-	-	-	-	-
神奈川県	-	-	-	-	-	-	-	-	-	-	-	-	-	-	-	-	-	-
新潟県	-	-	-	-	-	-	-	-	-	-	-	-	-	-	-	-	-	-
富山県	-	-	-	-	-	-	-	-	-	-	-	-	-	-	-	-	-	-
石川県	-	-	-	-	-	-	-	-	-	-	-	-	-	-	-	-	-	-
福井県	-	-	-	-	-	-	-	-	-	-	-	-	-	-	-	-	-	-
山梨県	-	-	-	-	-	-	-	-	-	-	-	-	-	-	-	-	-	-
長野県	-	-	-	-	-	-	-	-	-	-	-	-	-	-	-	-	-	1
岐阜県	-	-	-	-	-	-	-	-	-	-	-	-	-	-	-	-	-	-
静岡県	-	-	-	-	-	-	-	-	-	-	-	-	-	-	-	-	-	-
愛知県	-	-	-	-	-	-	-	-	-	-	-	-	-	-	-	-	-	-
三重県	-	-	-	-	-	-	-	-	-	-	-	-	-	-	-	-	-	-
滋賀県	-	-	-	-	-	-	-	-	-	-	-	-	-	-	-	-	-	-
京都府	-	-	-	-	-	-	-	-	-	-	-	-	-	-	-	-	-	-
大阪府	-	-	-	-	-	-	-	-	-	-	-	-	-	-	-	-	-	-
兵庫県	-	-	-	-	-	-	-	-	-	-	-	-	-	-	-	-	-	-
奈良県	-	-	-	-	-	-	-	-	-	-	-	-	-	-	-	-	-	-
和歌山県	-	-	-	-	-	-	-	-	-	-	-	-	-	-	-	-	-	-
鳥取県	-	-	-	-	-	-	-	-	-	-	-	-	-	-	-	-	-	-
島根県	-	-	-	-	-	-	-	-	-	-	-	-	-	-	-	-	-	-
岡山県	-	-	-	-	-	-	-	-	-	-	-	-	-	-	-	-	-	-
広島県	-	-	-	-	-	-	-	-	-	-	-	-	-	-	-	-	-	-
山口県	-	-	-	-	-	-	-	-	-	-	-	-	-	-	-	-	-	-
徳島県	-	-	-	-	-	-	-	-	-	-	-	-	-	-	-	-	-	-
香川県	-	-	-	-	-	-	-	-	-	-	-	-	-	-	-	-	-	-
愛媛県	-	-	-	-	-	-	-	-	-	-	-	-	-	-	-	-	-	-
高知県	-	-	-	-	-	-	-	-	-	-	-	-	-	-	-	-	-	-
福岡県	-	-	-	-	-	-	-	-	-	-	-	-	-	-	-	-	-	-
佐賀県	-	-	-	-	-	-	-	-	-	-	-	-	-	-	-	-	-	-
長崎県	-	-	-	-	-	-	-	-	-	-	-	-	-	-	-	-	-	-
熊本県	-	-	-	-	-	-	-	-	-	-	-	-	-	-	-	-	-	-
大分県	-	-	-	-	-	-	-	-	-	-	-	-	-	-	-	-	-	-
宮崎県	-	-	-	-	-	-	-	-	-	-	-	-	-	-	-	-	-	-
鹿児島県	-	-	-	-	-	-	-	-	-	-	-	-	-	-	-	-	-	-
沖縄県	-	-	-	-	-	-	-	-	-	-	-	-	-	-	-	-	-	-

報告数・累積報告数, 疾病・都道府県別 2012年22週

	ウエストナイル熱		エキノコックス症	
	鳥類		犬	
	報告数	累積	報告数	累積
総 数	-	-	-	-
北海道	-	-	-	-
青森県	-	-	-	-
岩手県	-	-	-	-
宮城県	-	-	-	-
秋田県	-	-	-	-
山形県	-	-	-	-
福島県	-	-	-	-
茨城県	-	-	-	-
栃木県	-	-	-	-
群馬県	-	-	-	-
埼玉県	-	-	-	-
千葉県	-	-	-	-
東京都	-	-	-	-
神奈川県	-	-	-	-
新潟県	-	-	-	-
富山県	-	-	-	-
石川県	-	-	-	-
福井県	-	-	-	-
山梨県	-	-	-	-
長野県	-	-	-	-
岐阜県	-	-	-	-
静岡県	-	-	-	-
愛知県	-	-	-	-
三重県	-	-	-	-
滋賀県	-	-	-	-
京都府	-	-	-	-
大阪府	-	-	-	-
兵庫県	-	-	-	-
奈良県	-	-	-	-
和歌山県	-	-	-	-
鳥取県	-	-	-	-
島根県	-	-	-	-
岡山県	-	-	-	-
広島県	-	-	-	-
山口県	-	-	-	-
徳島県	-	-	-	-
香川県	-	-	-	-
愛媛県	-	-	-	-
高知県	-	-	-	-
福岡県	-	-	-	-
佐賀県	-	-	-	-
長崎県	-	-	-	-
熊本県	-	-	-	-
大分県	-	-	-	-
宮崎県	-	-	-	-
鹿児島県	-	-	-	-
沖縄県	-	-	-	-

感染症週報 第14巻 第22号 2012年6月15日発行  
 発行：国立感染症研究所  
 厚生労働省健康局結核感染症課  
 厚生労働省大臣官房統計情報部  
 事務局：国立感染症研究所感染症情報センター  
 〒162-8640東京都新宿区戸山1-23-1  
 T E L : 03-5285-1111  
 F A X : 03-5285-1129  
 U R L : <http://www.nih.go.jp/niid/ja/from-idsc.html>  
 < 国立感染症研究所 感染症情報センター >  
<http://www.mhlw.go.jp/>  
 < 厚生労働省 >  
<http://www.forth.go.jp/>  
 < 旅行者のための海外感染症情報(厚生労働省検疫所) >

本週報は、感染症新法に基づくものであり、全国の医療従事者、定点医療機関、保健所、保健所設置市、特別区、都道府県、地方衛生研究所、検疫所の皆様のご協力を得て、国立感染症研究所感染症情報センターにおいて編集したものです。

また、本週報は速報性を重視しておりますので、今後調査などの結果に応じて、若干の変更が生じることがありますが、その場合には週報上にて訂正させていただきます。

「感染症の話」及び「読者のコーナー」の回答欄の内容に関する責は、それぞれの執筆者及び回答者に属しますが、内容に関するご質問、ご意見については事務局でお受けいたします。

なお、週報の内容について、学術的研究、あるいは公衆衛生活動にかかわる業務以外の目的においては、無断転載を禁じます。