

マークをクリックするとそのページを見ることができます



発生動向総覧  
P.2-11

< 第28週 > マイコプラズマ肺炎の定点当たり報告数は減少したが、過去5年間の同時期と比較してかなり多い / その他最新動向  
< 6月 > 性感染症・薬剤耐性菌感染症について



注目すべき感染症  
P.12-13

< 腸管出血性大腸菌感染症 >  
2012年の報告数は、第23週に154例と一時的なピークを形成したが、その後第24～27週までは横ばいで、第28週は94例であった



病原体情報  
P.14-15

コクサッキーウイルスA9型 2012年



速報

< 今週は該当記事はありません >



海外感染症情報  
P.16-18

インフルエンザ



感染症の話  
P.19

< 今週はお休みです >



読者のコーナー  
< 今週は該当記事は  
ありません >



グラフ総覧(28週)  
P.20-25



グラフ総覧(6月)  
P.26-31



6月のデータ  
P.32-34



28週のデータ  
P.35-47



# 発生動向総覧

< 第28週コメント > 7月18日集計分

## 全数報告の感染症

注意: これは当該週に診断された報告症例の集計です。しかし、迅速に情報還元するために期日を決めて集計を行いますので、当該週に診断された症例の報告が集計の期日以降に届くこともあります。それらについては一部を除いて発生動向総覧では扱いませんが、翌週あるいはそれ以降に、巻末の表の累積数に加えられることになります。

感染経路、感染原因、感染地域については、確定あるいは推定として記載されていたものを示します。

### 1類感染症

報告なし

### 2類感染症

結核423例

### 3類感染症

細菌性赤痢2例 菌種: *S. sonnei*(D群)2例\_\_感染地域: 長崎県1例、インドネシア1例

腸管出血性大腸菌感染症94例(有症者62例、うちHUS 1例)

感染地域: 国内93例、トルコ1例

国内の多い感染地域: 福岡県11例、滋賀県7例、東京都6例、京都府6例、佐賀県6例、千葉県5例、岐阜県5例、愛知県4例、北海道3例、埼玉県3例、富山県3例、石川県3例、大阪府3例、香川県3例、宮城県2例、群馬県2例、長野県2例、鹿児島県2例

年齢群: 0歳(2例)、1歳(2例)、2歳(3例)、3歳(2例)、4歳(3例)、5歳(3例)、6歳(3例)、7歳(1例)、8歳(1例)、9歳(1例)、10代(14例)、20代(14例)、30代(14例)、40代(10例)、50代(7例)、60代(8例)、70代(5例)、80代(1例)

血清型・毒素型: O157 VT1・VT2(35例)、O157 VT2(17例)、O26 VT1(12例)、O121 VT2(5例)、O157 VT不明(4例)、O26 VT1・VT2(2例)、O26 VT不明(2例)、O146 VT1・VT2(2例)、O88 VT1・VT2(1例)、O91 VT1(1例)、O111 VT1(1例)、O145 VT2(1例)、O145 VT不明(1例)、O157 VT1(1例)、O165 VT2(1例)、その他・不明(8例)

累積報告数: 1,129例(有症者704例、うちHUS 23例、死亡2例)

腸チフス1例

感染地域: ミャンマー

### 4類感染症

E型肝炎2例

感染地域: 国内(都道府県不明)1例\_\_感染源: 不明

感染地域: 中国1例\_\_感染源: 不明

つつが虫病2例

感染地域: 青森県1例、鹿児島県1例

デング熱1例

感染地域: シンガポール

日本紅斑熱4例 感染地域: 熊本県2例、島根県1例、愛媛県1例

レジオネラ症18例(肺炎型18例)

感染地域: 神奈川県3例(うち1例温泉)、福岡県2例(温泉2例)、茨城県1例、千葉県1例、富山県1例、石川県1例、岐阜県1例、愛知県1例、京都府1例、大阪府1例、兵庫県1例、佐賀県1例、宮崎県1例、国内(都道府県不明)1例(温泉)、中国1例

年齢群: 50代(4例)、60代(11例)、70代(2例)、90代(1例)

#### 5類感染症

アメーバ赤痢10例(腸管アメーバ症8例、腸管外アメーバ症2例)

感染地域: 宮城県1例、千葉県1例、東京都1例、富山県1例、愛知県1例、京都府1例、大阪府1例、大分県1例、国内(都道府県不明)1例、インド1例

感染経路: 性的接触3例(異性間2例、異性間・同性間不明1例)、経口感染2例、不明5例

ウイルス性肝炎1例 B型\_\_感染経路: 性的接触(同性間)

急性脳炎4例 水痘1例\_\_年齢群: 2歳

単純ヘルペスウイルス1型1例\_\_年齢群: 60代

病原体不明2例\_\_年齢群: 1歳(1例)、3歳(1例)

クロイツフェルト・ヤコブ病3例

孤発性プリオン病古典型3例

劇症型溶血性レンサ球菌感染症2例

年齢群: 60代(1例)、80代(1例、死亡)

後天性免疫不全症候群16例(AIDS 1例、無症候14例、その他1例)

感染地域: 国内15例、インドネシア1例

感染経路: 性的接触16例(異性間6例、同性間9例、異性/同性間1例)

梅毒8例(早期顕症I期2例、早期顕症II期5例、無症候1例)

破傷風1例 年齢群: 20代

バンコマイシン耐性腸球菌感染症1例

遺伝子型: 不明\_\_菌検出検体: カテーテル尿

風しん60例(検査診断例48例、臨床診断例12例)

感染地域: 東京都10例、大阪府8例、埼玉県6例、兵庫県4例、神奈川県3例、愛知県3例、滋賀県3例、京都府2例、群馬県1例、福井県1例、長野県1例、福岡県1例、国内(都道府県不明)17例

年齢群: 2歳(2例)、15～19歳(4例)、20～24歳(10例)、25～29歳(7例)、30～34歳(9例)、35～39歳(12例)、40代(12例)、50代(3例)、60代(1例)

累積報告数: 692例(検査診断例515例、臨床診断例177例)

麻疹14例(麻疹(検査診断例6例、臨床診断例6例)、修飾麻疹(検査診断例2例))

感染地域: 神奈川県8例、東京都2例、千葉県1例、国内(都道府県不明)1例、国内・国外不明2例

年齢群: 1歳(1例)、4歳(1例)、5～9歳(1例)、15～19歳(1例)、  
20～24歳(1例)、25～29歳(4例)、30～34歳(1例)、35～  
39歳(2例)、40代(2例)

累積報告数: 194例〔麻しん(検査診断例103例、臨床診断例50  
例)、修飾麻しん(検査診断例41例)〕

遺伝子型別累積報告数(遺伝子型が同定・報告された症例の  
み): 55例

D4: 5例\_\_感染地域: 千葉県1例、東京都1例、東京都/ベトナム  
1例、大阪府/英国1例、パキスタン1例

D8: 37例\_\_感染地域: 愛知県19例、千葉県5例、岐阜県3例、山  
梨県2例、都道府県不明6例、タイ1例、タイ/カンボジア1例

D9: 8例\_\_感染地域: 岡山県4例、栃木県1例、千葉県1例、東京  
都1例、フィリピン1例

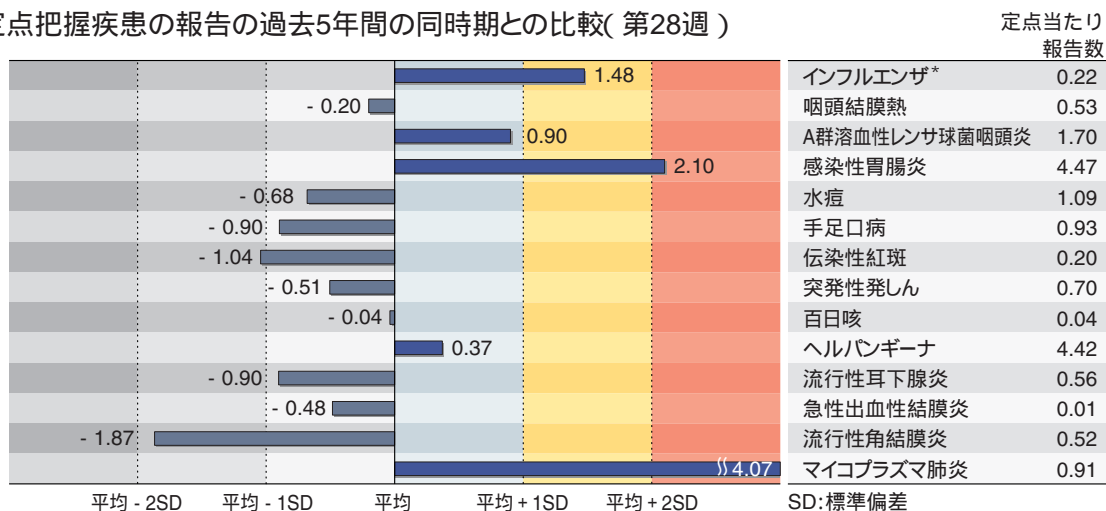
H1: 5例\_\_感染地域: 福島県4例、台湾1例

(補) 2012年第27週までに診断されたものの報告遅れとして、E型肝炎2例〔感染地域: 千葉県  
1例\_\_感染源: 井戸水、感染地域: 国内(都道府県不明)1例\_\_感染源: 不明〕、エキノコッ  
クス症1例(多包条虫\_\_感染地域: 北海道)、日本紅斑熱1例(感染地域: 和歌山県)、ライム  
病1例(感染地域: 北海道)、レジオネラ症1例〔感染地域: 長野県(温泉)〕、バンコマイシン  
耐性腸球菌感染症1例(遺伝子型: *VanC*\_\_菌検出検体: 腹部膿瘍)などの報告があった。

## 定点把握の対象となる5類感染症

全国の指定された医療機関(定点)から報告され、疾患により小児科定点(約3,000カ所)、インフルエンザ(小児科・内科)定点(約5,000カ所)、眼科定点(約600カ所)、基幹定点(約500カ所)に分かれています。また、定点当たり報告数は、報告数/定点医療機関数です。

定点把握疾患の報告の過去5年間の同時期との比較(第28週)



当該週と過去5年間の平均(過去5年間の前週、当該週、後週の合計15週の平均)との差をグラフ上に表現した。( \*2009年のパンデミックの影響を受けています。)

### インフルエンザ

定点当たり報告数は増加し、過去5年間の同時期(前週、当該週、後週)と比較してやや多い。都道府県別では沖縄県(15.10)、鹿児島県(0.94)、宮崎県(0.12)、長崎県(0.11)が多い。

### 小児科定点報告疾患

RSウイルス感染症の報告数は397例と増加した。年齢別では1歳以下の報告数が全体の約83%を占めている。

咽頭結膜熱の定点当たり報告数は2週連続で減少した。都道府県別では佐賀県(1.43)、鹿児島県(1.24)、徳島県(0.91)が多い。

A群溶血性レンサ球菌咽頭炎の定点当たり報告数は第25週以降減少が続いている。都道府県別では宮崎県(3.22)、山形県(3.17)、福井県(2.91)が多い。

感染性胃腸炎の定点当たり報告数は第22週以降減少が続いているが、過去5年間の同時期と比較してかなり多い。都道府県別では大分県(8.6)、山形県(7.7)、宮崎県(7.0)が多い。

水痘の定点当たり報告数は増加した。都道府県別では福島県(1.85)、山形県(1.80)、千葉県(1.77)が多い。

手足口病の定点当たり報告数は第19週以降増加が続いている。都道府県別では福井県(9.86)、新潟県(7.18)、青森県(5.73)が多い。

伝染性紅斑の定点当たり報告数は減少した。都道府県別では高知県(0.97)、長野県(0.72)、岩手県(0.68)が多い。

百日咳の定点当たり報告数は減少した。都道府県別では高知県(0.43)、岩手県(0.13)、徳島県(0.13)が多い。

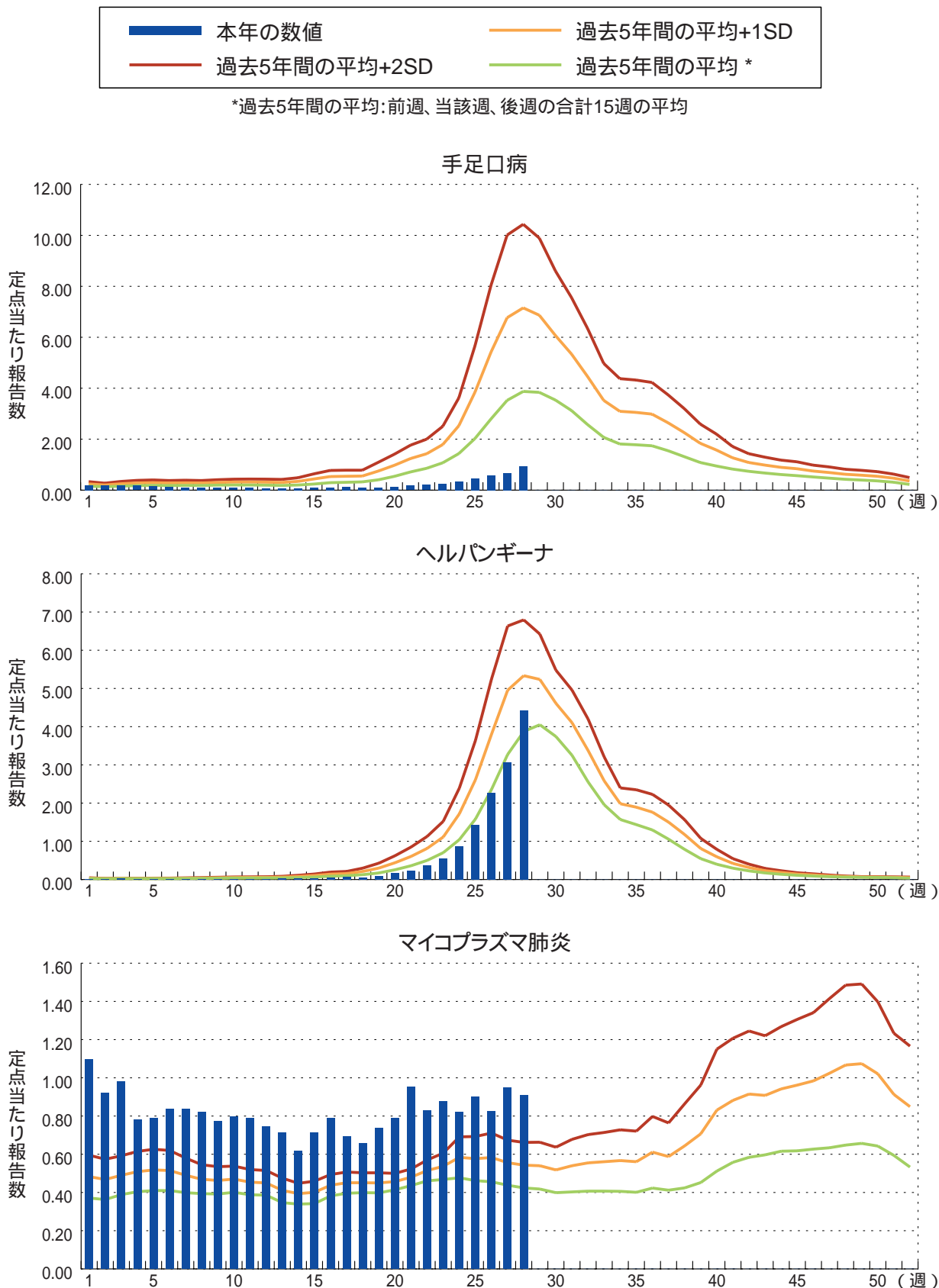
ヘルパンギーナの定点当たり報告数は第19週以降増加が続いている。都道府県別では宮崎県(10.78)、群馬県(8.85)、埼玉県(8.33)、大分県(8.08)が多い。

流行性耳下腺炎の定点当たり報告数は2週連続で増加した。都道府県別では大分県(1.67)、山形県(1.37)、岐阜県(1.23)が多い。

### 基幹定点報告疾患

マイコプラズマ肺炎の定点当たり報告数は減少したが、過去5年間の同時期と比較してかなり多い。都道府県別では栃木県(3.71)、福島県(3.43)、青森県(3.00)、群馬県(2.38)が多い。

図. 主要定点把握疾患の過去5年間との週別比較(2012年第28週)  
 青のバーで示す本年の定点当たり報告数が赤のラインを超えているときには、過去5年間の週と比較してかなり多いことを示す。





## 6月コメント

### 性感染症について(7月13日集計分)性感染症定点数 972

(産婦人科・産科・婦人科:472、泌尿器科:403、皮膚科:85、性病科:12)

#### 月別推移

2012年6月の月別定点当たり患者報告数は、性器クラミジア感染症が2.23(男1.02、女1.21)、性器ヘルペスウイルス感染症が0.77(男0.29、女0.47)、尖圭コンジローマが0.47(男0.28、女0.19)、淋菌感染症が0.73(男0.57、女0.16)であった。男性では性器クラミジア感染症、次いで淋菌感染症が多く、女性では性器クラミジア感染症、次いで性器ヘルペスウイルス感染症が多かった(図1)。

前月に比べると、男性では、性器クラミジア感染症で減少、性器ヘルペスウイルス感染症で増加、尖圭コンジローマで減少、淋菌感染症で減少した。女性では、性器クラミジア感染症で増加、性器ヘルペスウイルス感染症で減少、尖圭コンジローマで減少、淋菌感染症で増加した(26～29ページ「グラフ総覧」参照)。過去5年間の同時期と比較すると、男性では、性器クラミジア感染症がやや少なく、淋菌感染症がかなり少なかった(図2)。

図1. 各性感染症が総報告数に占める割合(6月)

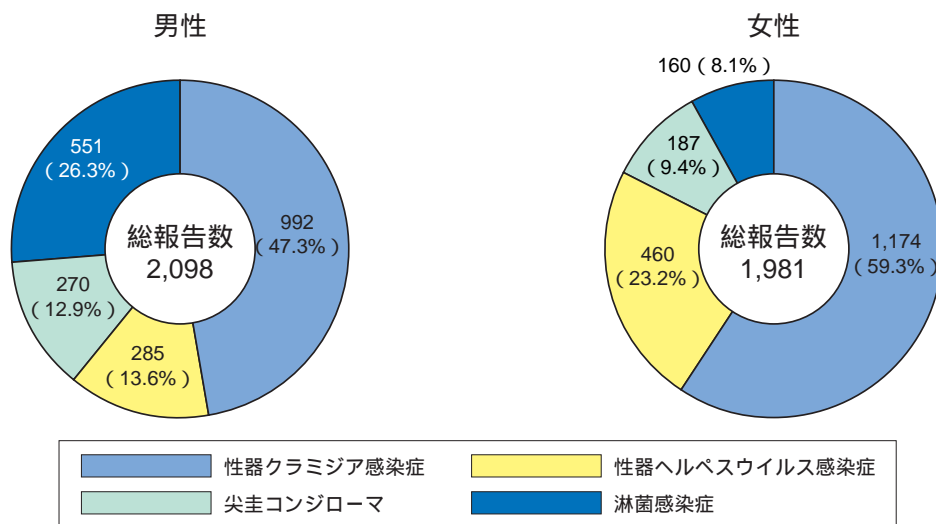
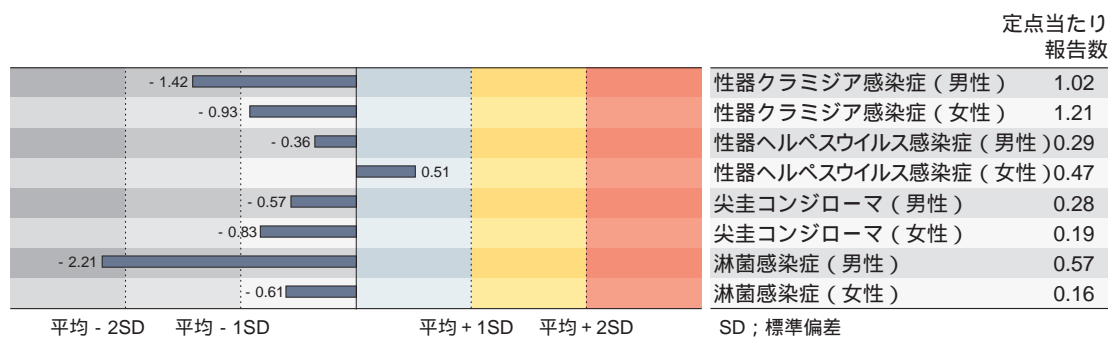


図2. 性感染症の定点当たり報告数の過去5年間の同時期との比較(6月)



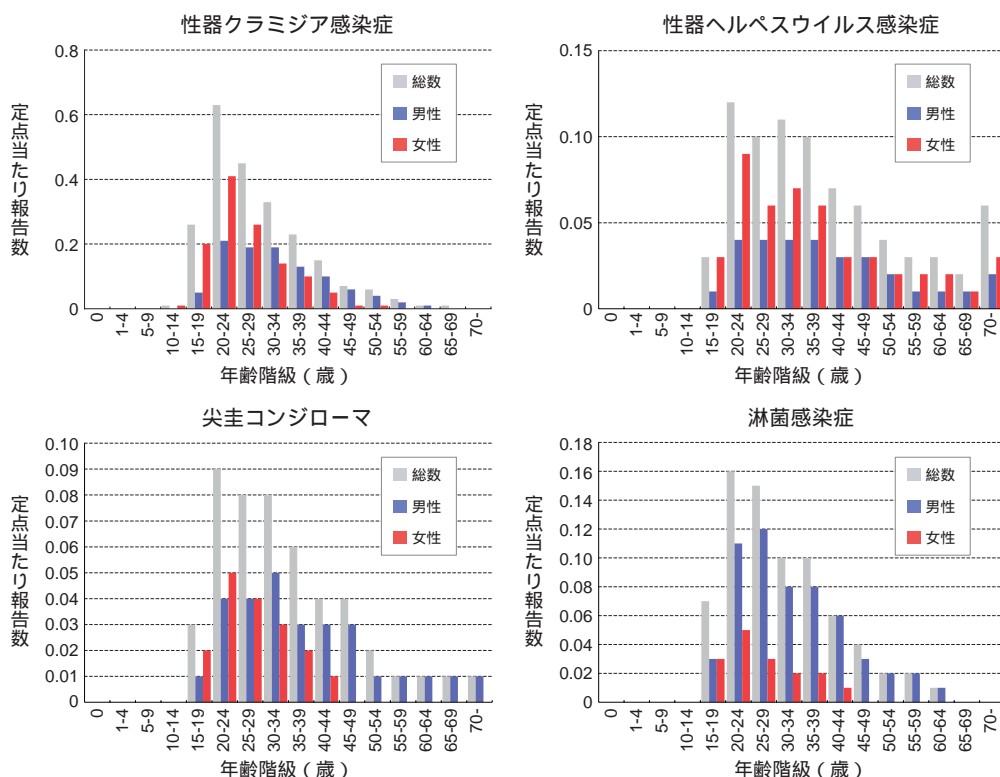
当該月と過去5年間の平均(過去5年間の前月、当該月、後月の合計15月の平均)との差をグラフの上に表現した。

男女別・年齢群別

年齢群別(0歳、1～4歳、5～69歳は5歳毎、および70歳以上)でみた定点当たり報告数のピークは、男性では、性器クラミジア感染症は20～24歳の年齢群、性器ヘルペスウイルス感染症は20～39歳の4つの年齢群、尖圭コンジローマは30～34歳の年齢群、淋菌感染症は25～29歳の年齢群であった。女性では、4疾患すべてで20～24歳の年齢群であった(図3)。男女ともに4疾患すべてで15～19歳の年齢群の報告があり、また男性の性器クラミジア感染症および尖圭コンジローマ、女性の性器クラミジア感染症および淋菌感染症で10～14歳の年齢群の報告があった。また、性器クラミジア感染症、尖圭コンジローマ、淋菌感染症の3疾患の報告は、男性では60代以上は僅かであり、女性では50代以上は僅かである。しかし、性器ヘルペスウイルス感染症は男女ともに、50代以降の報告も少なくない。この年齢層は再発例が含まれている可能性が以前から指摘されており、2006年4月の届出基準改正により、抗体のみ陽性のものの除外に加えて「明らかな再発例は除外する」ことが明示された。しかし、年齢群分布においての明らかな変化は見られておらず、この基準の周知徹底とともに、遵守されているかの検討なども今後必要と考える。

年齢群毎にみた定点当たり報告数の男女の比較では、性器クラミジア感染症では10～29歳の4つの年齢群、性器ヘルペスウイルス感染症では15～39歳、55～64歳、70歳以上の8つの年齢群、尖圭コンジローマでは15～24歳の2つの年齢群という比較的低い年齢層を中心に女性が男性より多く、他の年齢群は同値あるいは男性が多かった。淋菌感染症では15～19歳の年齢群で同値で、他のすべての年齢群で男性が女性より多かった。ただし、性感染症定点は泌尿器科系、婦人科系および皮膚科系などの診療科から構成されており、男女の比較については各地域におけるそれらの比率等の影響を受ける可能性がある。

図3. 性感染症の性別・年齢群分布(6月)

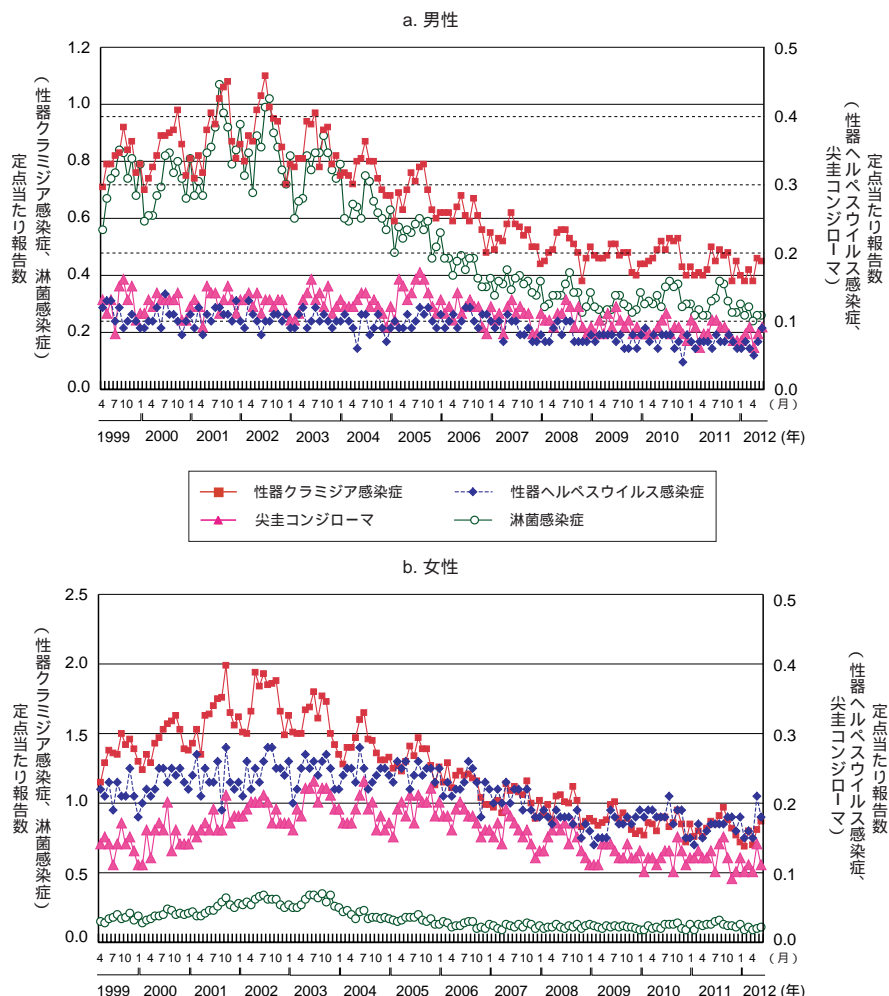




若年層での推移

感染症法が施行された1999年4月以降について、若年層(15～29歳)における各疾患の定点当たり報告数を男女別・月別に図4に示した。性器クラミジア感染症は男性では2003年以降減少傾向がみられた後、2009～2010年はほぼ横ばいで推移したが、2011年以降は再び減少している。女性では2003年以降減少傾向がみられた後、2011年はほぼ横ばいであったが、2012年は再び減少している。性器ヘルペスウイルス感染症は男性では2007年以降微減傾向がみられた後、2010年はほぼ横ばいで推移し、2011年から再び微減している。女性では2006年以降微減傾向がみられた後2010年にやや増加したが、2011年は再び減少し、2012年は微増している。尖圭コンジローマは男性では2006年以降微減傾向がみられている。女性では2006年以降微減傾向がみられたが、2010年以降ほぼ横ばいで推移している。淋菌感染症は男性では2003年以降減少傾向がみられた後2010年にやや増加したが、2011年以降は再び減少している。女性では2004年以降微減傾向がみられた後2007年以降は横ばいで推移していたが、2011年は微増し、2012年は微減している。前月との比較では、男性では性器クラミジア感染症で減少、性器ヘルペスウイルス感染症で増加、尖圭コンジローマで増加、淋菌感染症で同値であった。女性では性器クラミジア感染症で増加、性器ヘルペスウイルス感染症で減少、尖圭コンジローマで減少、淋菌感染症で増加した。

図4. 若年層における性感染症の年別・月別推移 (15～29歳、1999年4月～2012年6月)



## 薬剤耐性菌感染症について(7月13日集計分)

2012年6月の基幹定点総数: 468

### 定点当たり報告数

#### メチシリン耐性黄色ブドウ球菌(MRSA)感染症

3.59(前月: 3.85、前年同月: 4.28)

定点当たり報告数は、例年年間を通じてほぼ一定である。6月は前月より減少し、過去10年間の同月との比較では下位に属した。

#### ペニシリン耐性肺炎球菌(PRSP)感染症

0.66(前月: 0.66、前年同月: 0.97)

定点当たり報告数は、例年春から初夏にかけて(4～6月)と冬(11、12月)に多く、夏(7～9月)に少なく推移していたが、2012年は5～6月の報告数増加が認められていない。6月は前月と同値で、過去10年間の同月との比較では最も少なかった。

#### 薬剤耐性緑膿菌(MDRP)感染症

0.05(前月: 0.08、前年同月: 0.07)

定点当たり報告数は、例年後半が前半に比して多い傾向がある。6月は前月より減少し、過去10年間の同月との比較では最も少なかった。

#### 薬剤耐性アシネトバクター(MDRA)感染症

-(前月: 0.00、前年同月: 0.00)

今月は報告がなかった。2011年2月の報告開始であるため、傾向の分析や過去との比較は未だできない。

年齢階級別

MRSA感染症...高齢者に多く、70歳以上が全体の63%を占めている(図1)。

PRSP感染症...小児と高齢者に多い。5歳未満が全体の48%を占める一方、70歳以上が全体の29%を占めている(図2)。

MDRP感染症...高齢者に多く、70歳以上が全体の67%を占めている(図3)。

MDRA感染症...今月は報告がなかった(図4)。

性別(女性を1として算出した男女比)

MRSA感染症...男:女 = 1.8:1

PRSP感染症...男:女 = 1.8:1

MDRP感染症...男:女 = 3.8:1

MDRA感染症...今月は報告がなかった。

都道府県別

MRSA感染症...定点当たり報告数は沖縄県(8.14)、福島県(7.86)、滋賀県(7.57)が多い。

PRSP感染症...定点当たり報告数は大分県(3.18)、山口県(2.00)、奈良県(1.83)が多い。

MDRP感染症...報告総数が24例にとどまるため、都道府県別定点当たり報告数の評価は困難である。

MDRA感染症...今月は報告がなかった。

薬剤耐性菌感染症について(6月)

図1. メチシリン耐性黄色ブドウ球菌感染症

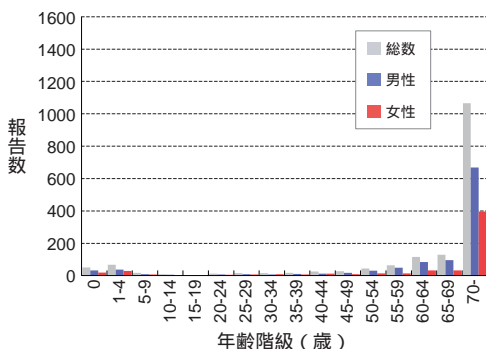


図2. ペニシリン耐性肺炎球菌感染症

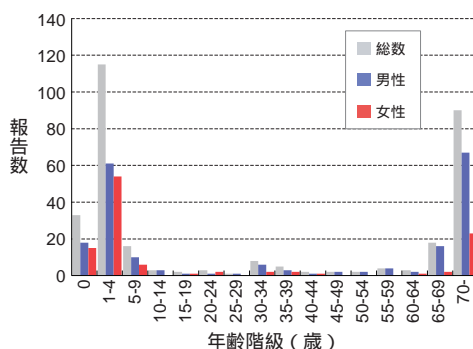


図3. 薬剤耐性緑膿菌感染症

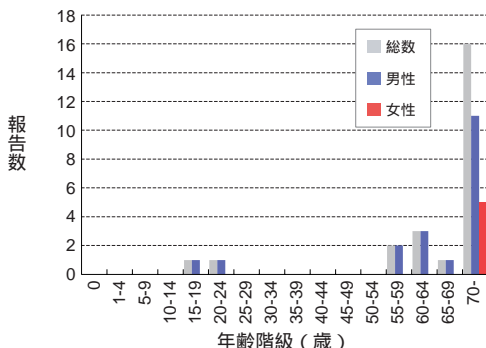
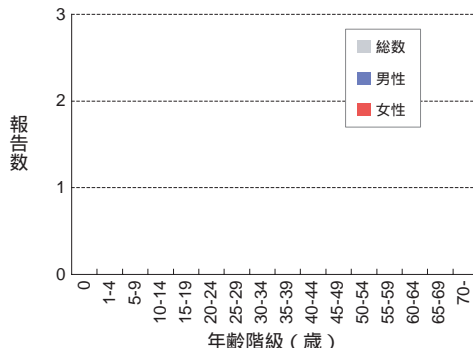


図4. 薬剤耐性アシネトバクター感染症





# 注目すべき感染症

## 腸管出血性大腸菌感染症 (2012年7月18日現在)

2012年の腸管出血性大腸菌感染症報告数は、第18週までは30例以下の報告が続き、第19週から増加し始めた。第22週以降に大阪府で保育所の給食を原因とした食中毒(O26 VT1)が発生した影響で、第23週に154例と一時的なピークを形成したが、その後第24～27週までは各々113、107、112、110例と横ばいで、第28週は94例であった(図1)。本年第28週までの累積報告数1,129例は、2000年以降の各年の同週までの累積報告数と比較して2003年に次いで2番目に少ない報告数である(2000年1,209例、2001年1,641例、2002年1,260例、2003年846例、2004年1,187例、2005年1,256例、2006年1,177例、2007年1,445例、2008年1,288例、2009年1,184例、2010年1,485例、2011年1,452例)。また、患者(有症状者)に絞った累積報告数は、2007年以降\*と比較すると704例で最も少なく(図2)2007年966例、2008年878例、2009年769例、2010年

図1. 腸管出血性大腸菌感染症の年別・週別発生状況(2000～2012年第28週)

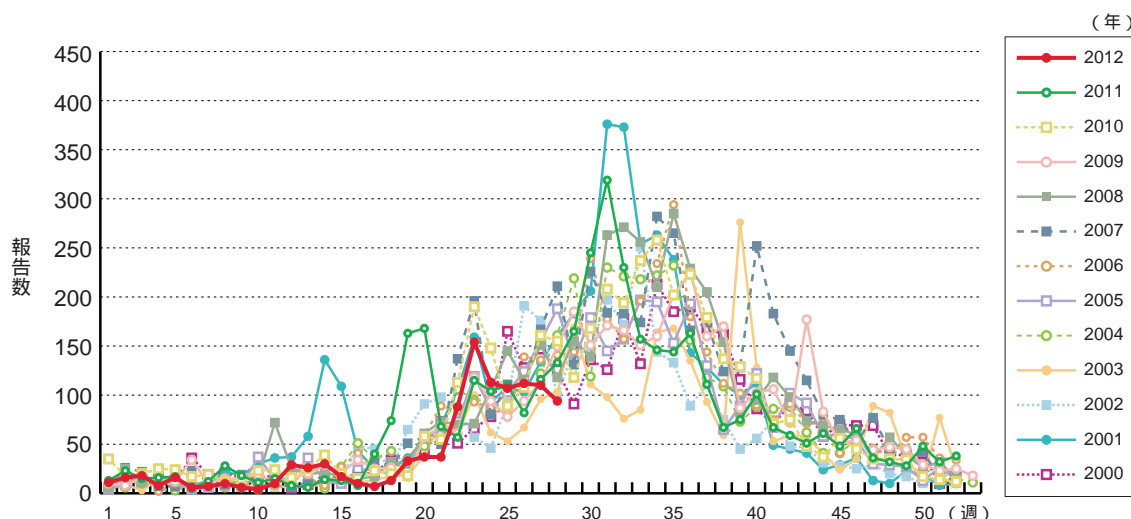
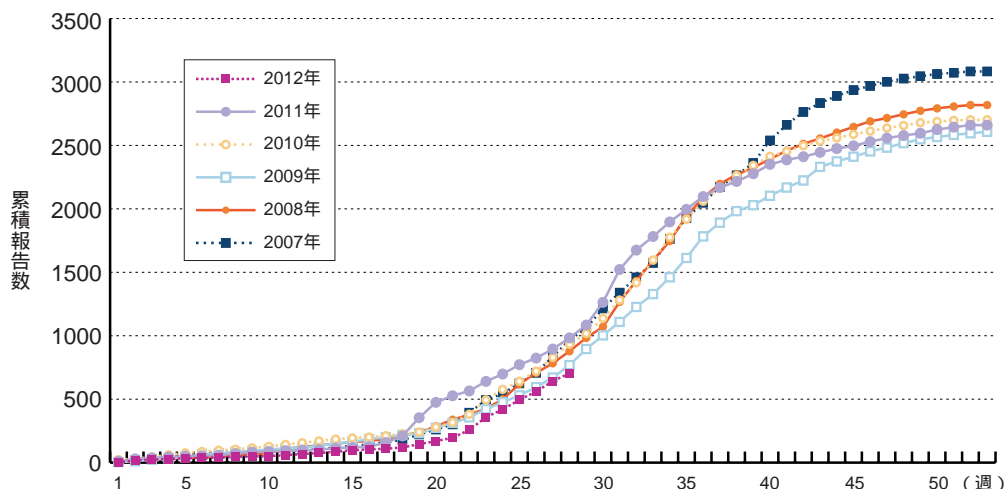


図2. 腸管出血性大腸菌感染症患者(有症状者)の年別・週別累積報告数の推移(2007～2012年第28週)



933例、2011年983例) 2000年以降で比較しても2003年(501例)に次いで2番目に少ない。

第1～28週の累積報告数1,129例について都道府県別にみると、大阪府(171例)が最も多く、次いで福岡県(84例)、東京都(76例)、愛知県(65例)、神奈川県(60例)の順となっている〔速報グラフ(PDF)2012年 第28週「都道府県別腸管出血性大腸菌感染症累積報告状況」参照：<http://www.nih.go.jp/niid/ja/ehc-doko.html>〕。

性別では男性544例、女性585例で、年齢群別では0～9歳367例、10～19歳167例、20～29歳159例の順に多かった。

第23週以降に起きた集団発生として、第24週以降に鹿児島県の保育所で発生した集団感染(O111 VT1・VT2)では、職員や園児から家族への二次感染等を含めこれまでに計30例の感染者が報告されている。また、第25週に佐賀県の高校生の間で集団感染(O不明 VT1)により7例の感染者が報告され、後に感染研で血清型別が行われた結果、O186:H-であると判明した(O186は昨年新しく追加されたO血清群)。さらに、第26週には山口県の福祉施設で集団感染(O157 VT1・VT2)が発生した。

第25週以降、全国的には報告数が横ばいである一方で、福岡県からの報告が第25～28週にかけて、各々1、9、16、11例と増加傾向にある〔速報グラフ(PDF)2012年 第28週「都道府県別腸管出血性大腸菌感染症週別報告状況」参照〕。原因菌の血清群は多くがO157であるが、VT1・VT2ならびにVT2単独のいずれの型も分離されている。県内の広域にわたって感染者が報告されており、現時点で感染原因・感染経路等を含めて関連性は不明である。

腸管出血性大腸菌感染症の重篤な合併症である溶血性尿毒症症候群(HUS)は、第28週までに累計23例(男性12例、女性11例)報告されており、年齢群別では0～4歳14例、5～9歳4例、15～64歳1例、65歳以上4例であった。死亡例は2例(70代男性と80代女性、いずれもO157 VT2の感染)報告されている。

毎年本症が数多く発生する夏季に入り、その発生動向には引き続き注意が必要である。食肉の十分な加熱処理などにより、食中毒の予防を徹底するとともに、手洗いの励行などにより、ヒトからヒトへの二次感染を予防することが重要である。特に、保育施設における集団発生が多くみられており、日ごろからの注意として、オムツ交換時の手洗い、園児に対する排便後・食事前の手洗い指導の徹底が重要である。また、簡易プールなどの衛生管理にも注意を払う必要がある。さらに、過去には動物とのふれあい体験での感染と推定される事例も報告されており、動物との接触後の十分な手洗いにも注意が必要である。

\* 腸管出血性大腸菌感染症の届出基準は、2006年4月よりHUS発症例に限って、菌分離されていなくても、便からのVT検出あるいは血清でのO抗原凝集抗体又は抗ベロ毒素抗体の検出によって診断した場合に届出することとなった。

(補)菌の検出状況については、(グラフ)<http://www.nih.go.jp/niid/ja/iasr/510-surveillance/iasr/graphs/1524-iasrgb.html>、(集計表)<http://www.nih.go.jp/niid/ja/iasr/511-surveillance/iasr/tables/1525-iasrb.html> をご参照ください。





## 病原体情報

\* グラフはIASRホームページ( <http://www.nih.go.jp/niid/ja/iasr.html> )からの引用です。

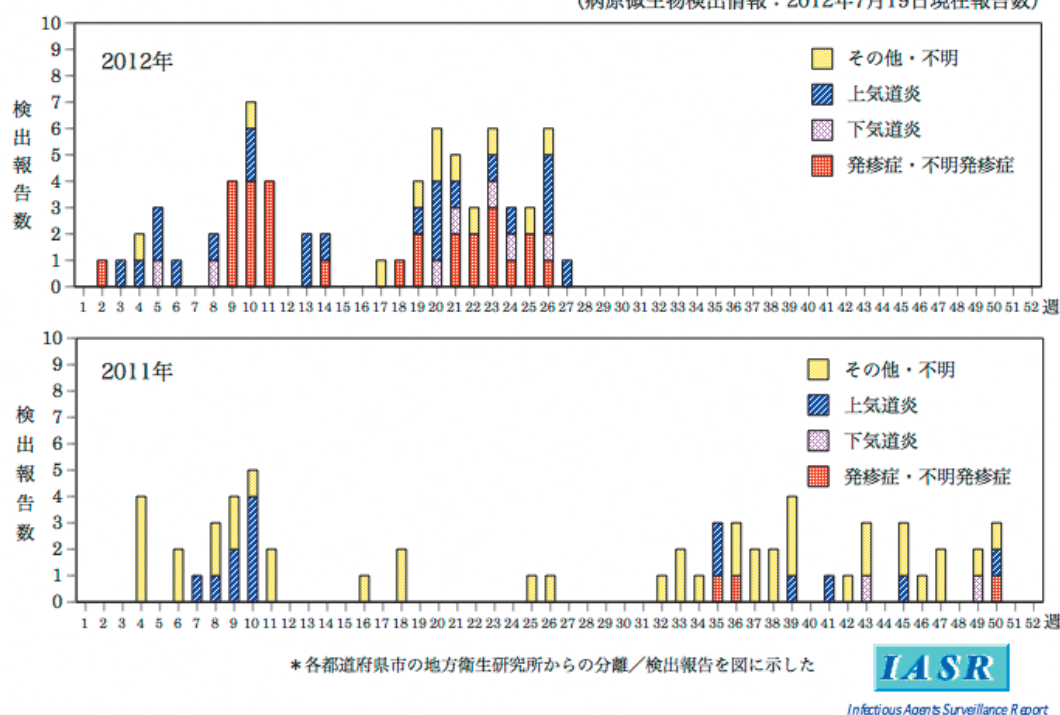
国立感染症研究所・感染症情報センターには各都道府県市の地方衛生研究所(地研)から「病原体個票」と「集団発生病原体票」が報告されています。これには感染症発生動向調査の定点およびその他の医療機関、保健所等で採取された検体から検出された病原体の情報が含まれています。週別の報告数は、病原体が分離・検出された検体の採取日による週ごとの報告数です。地域別の報告数は、その地域に所在する地研からの総報告数を都道府県別に示しています。

(2012年7月19日現在報告分)

### コクサッキーウイルスA9型 2012年

週別診断名別コクサッキーウイルスA9型分離・検出報告数、2011年&2012年

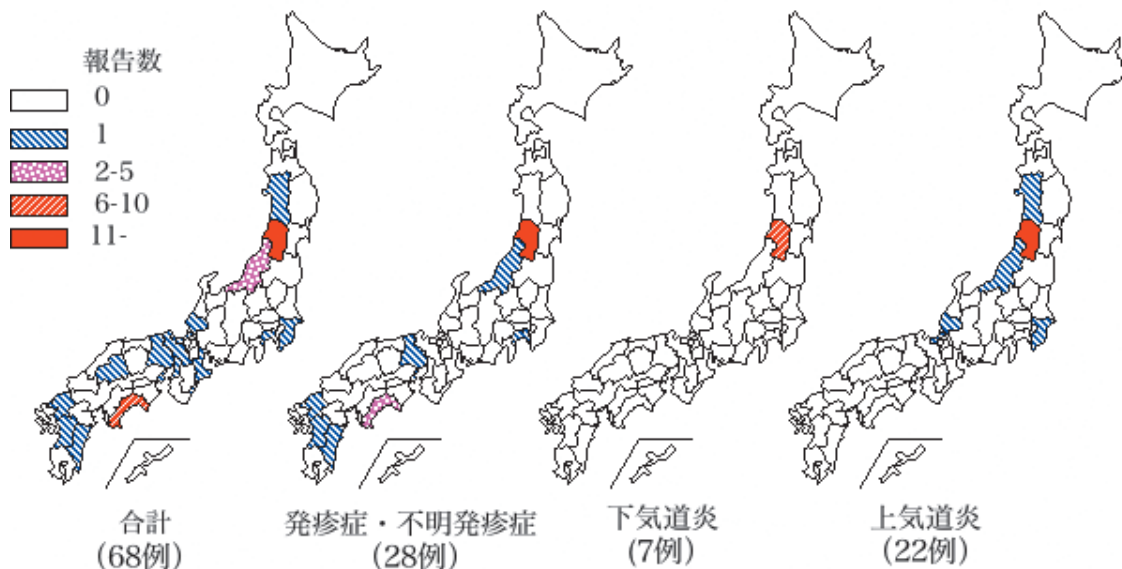
(病原微生物検出情報: 2012年7月19日現在報告数)



コクサッキーウイルスA9型(CA9)の検出報告数は2009年225件が1980年以降では最も多かった( <http://idsc.nih.go.jp/iasr/virus/pvirus-j.html> )。2010年は25件と少なかったが、2011年は60件とやや増加した( <https://nesid3g.mhlw.go.jp/Byogentai/Pdf/data58j.pdf> )。2012年には第2～27週の間山形県47件、高知県7件など、15府県から68件が報告されている。



都道府県別診断名別コクサッキーウイルスA9型分離・検出報告状況、2012年  
(病原微生物検出情報：2012年7月19日現在報告数)



\*各都道府県市の地方衛生研究所からの分離/検出報告を図に示した

**IASR**

Infectious Agents Surveillance Report

2012年にCA9が検出された患者の診断名は、発疹症・不明発疹症が28例と最も多く、上気道炎が22例と次いでいる。その他には下気道炎7例、手足口病2例、感染性胃腸炎2例などが報告されている。

コクサッキーウイルスA9型検出速報グラフは

<http://www.nih.go.jp/niid/ja/iasr/510-surveillance/iasr/graphs/2293-iasrgv4.html>  
を参照ください。

コクサッキーウイルスA9型検出速報集計表は

<http://www.nih.go.jp/niid/ja/iasr/511-surveillance/iasr/tables/1493-iasr-table-v.html>  
のエンテロウイルス(1)を参照ください。



## 海外感染症情報

\*関連の情報やさらに詳しい情報については、FORTHホームページ( <http://www.forth.go.jp/> )をご覧ください。

### インフルエンザ - 更新164

2012年7月20日 WHO

#### 【要約】

- ・北半球の温帯地域では、インフルエンザシーズンがほぼ終わっています。北半球の温帯地域のほとんどの国では、毎週のインフルエンザのデータ報告をやめているか、シーズンオフのサーベイランススケジュールに移りました。
- ・熱帯地域では、アメリカ大陸のボリビア、ブラジル、ホンジュラスと、サハラ以南のアフリカ大陸のガーナ、アジアの中国南部、香港、ベトナムで著しいインフルエンザの活動性が報告されています。
- ・南半球の温帯地域のほとんどの国では、インフルエンザシーズンが始まりました。しかし、アルゼンチンでは、依然として、インフルエンザはほとんど検出されていません。
- ・南半球の温帯地域のチリ、南アフリカ、オーストラリアで、最近数週間に検出された主な亜型はインフルエンザA(H3N2)でした。しかし、南アフリカではインフルエンザB型の検出数も著明に増加したと報告されています。また、オーストラリアでも、南アフリカよりも少数ですが、インフルエンザB型の検出数が増加しています。インフルエンザA(H1N1)pdm09は、パラグアイと中米、南米の熱帯地域を除き、非常に少ないと報告されています。

#### 【北半球の温帯地域】

北半球の温帯地域でのインフルエンザの伝播を報告しているすべての国で、インフルエンザの伝播は、ほぼシーズンオフの水準です。インフルエンザの活動性は、カナダ、米国、ヨーロッパ、アジア北部で散発的な発生がみられるのみです。アフリカ北部、地中海東部、オマーンでは、依然として、インフルエンザA(H1N1)pdm09とインフルエンザB型ウイルスがともに非常に少数であると報告されています。

#### 【熱帯地域】

- ・アメリカ大陸の熱帯地域

中米、カリブ海諸国、南米の熱帯地域の数か国では、インフルエンザの伝播が活発になっていると報告されています。

中米では、エルサルバドルで、インフルエンザA(H1N1)pdm09が検出される水準が増加し続けています。インフルエンザA(H1N1)pdm09は、検出数は非常に低いですが、最近、ホンジュラス、パナマでも伝播しています。

カリブ海諸国では、5月上旬以降、インフルエンザA(H3N2)の伝播がみられましたが、ドミニカ共和国では、先週に比べてさらに減少したと報告されています。キューバでは、過去5週間、インフルエンザB型の検出が続いています。ジャマイカでも5月の後半以降、インフルエンザB型の伝播が低い水準であると報告されています。

南米の熱帯地域では、ボリビアのラパス地域で、インフルエンザが検出される割合が増加し続けていると報告されており、先週集められた臨床検体の50%を超える検体でインフルエンザが陽性となりました。検出されたインフルエンザウイルスは、ほとんどがインフルエンザA(H1N1)pdm09でした。ペルーでは、5月上旬以降、インフルエンザA(H3N2)とインフルエンザB型の低い水準で検出されていると報告されています。エクアドルでは、インフルエンザB型の伝播が報告

されています。ブラジルでは、5月以降、インフルエンザA(H1N1)pdm09によるインフルエンザ様疾患(ILI)と重症急性呼吸器感染症(SARI)の患者が増加していると報告されていますが、主に南部で発生しています。

・サハラ以南のアフリカ

サハラ以南のアフリカでは、利用できるデータは限られていますが、ほとんどの国で、インフルエンザの活動性は非常に低い水準か、みられていません。アフリカ西部では、ガーナで、インフルエンザA(H3N2)とインフルエンザB型の伝播が報告されており、過去3週間で増加しています。マダガスカルでは、インフルエンザの活動性が続いており、第27週に解析された検体(53検体)の約50%がインフルエンザ陽性でした。このシーズンはインフルエンザA(H3N2)が優勢で、次いで、インフルエンザB型が優勢です。

・アジアの熱帯地域

アジアの熱帯地域のほとんどの国で、インフルエンザの活動性は、低いか検出されない水準が続いています。インドでは、ウイルスの伝播はシーズンオフの水準ですが、インフルエンザA(H1N1)pdm09とインフルエンザB型がともに伝播し続けていると報告されています。スリランカでは、A(H1N1)pdm09とインフルエンザB型の活動性が報告されています。中国南部では過去3週間に比べて、国の定点機関に受診するILIの患者の割合は若干増加しており、過去2年間の同時期に比べて高い割合が続いています(3.3%)。主に、インフルエンザA(H3N2)が検出されており、亜型解析されたうちの86%を占めています。香港では、この時期としては珍しく、インフルエンザの活動性が高い水準で続いた後、減少し続けているようです。ILIの活動性は、過去2年間に比べて減少しています。ベトナムは、過去数週間で、インフルエンザA(H3N2)の伝播が持続していると報告しています。6月はILI患者の39%(223例中87例)でインフルエンザ陽性となり、そのうち90%(78例)がインフルエンザA(H3N2)で、10%(9例)がインフルエンザB型でした。さらに、SARI患者の26%(19例)がインフルエンザ陽性であり、そのうち47%(9例)がインフルエンザA(H3N2)で、53%(10例)がインフルエンザB型でした。シンガポールでは、過去4週間で、検査されたILIの検体のうち54%がインフルエンザ陽性でした。2012年6月に検査された検体で、インフルエンザが陽性になったもののうち、インフルエンザA(H3N2)が46%、インフルエンザB型が30%、インフルエンザA(H1N1)pdm09が25%でした。

【南半球の温帯地域】

南半球の温帯地域では、ほとんどの国でインフルエンザの活動性が続いていると報告されています。

・南米の温帯地域

南米の南回帰線以南の地域のインフルエンザの活動性は、チリでは変動がなく、パラグアイで増加し、アルゼンチンでは依然として低いようです。チリでは、ILIの活動性は増加し続けており、国で設定された警戒閾値に入っていると報告されていますが、主に、RSウイルスの検出が増加しているためで、呼吸器感染症を起こすウイルスが検出された検体のうち、81%を占めています。インフルエンザウイルスの検出数は、先週に比べて減少しています。救急部門を受診した患者のうち、呼吸器疾患で受診する者が占める割合は、現在34%に達しており、過去2年間の同時期の報告数を超えています。また、SARIで入院した患者の割合も89%に増加しており、検査された

検体のうち65%はRSウイルスが陽性になりました。チリで、今シーズン検出されているインフルエンザウイルスは、ほぼすべてがインフルエンザA(H3N2)です。パラグアイでは、2012年6月24日から6月30日の週にILIの受診者が警戒閾値を超え、増加傾向が続いています。また、SARIによる入院患者数とSARIによる死亡者も増加傾向にあります。チリとは対照的に、パラグアイでは、呼吸器感染症を起こすウイルスが検出された検体のうち、インフルエンザA(H1N1)pdm09が53%を占め、RSウイルスが30%を占めており、インフルエンザA(H3N2)ウイルスとインフルエンザB型は少数です。アルゼンチンでは、まだ、インフルエンザシーズンが始まっていないようです。ILIの活動性は増加していますが、主にRSウイルスによるもので、インフルエンザウイルスは散発的に検出されているのみです。

・南アフリカの温帯地域

南アフリカでは、インフルエンザの活動性が続いています。6月末時点で、インフルエンザが陽性になった検体は約50%で、多くはインフルエンザA(H3N2)ウイルスであり、次いで、インフルエンザB型が優勢でした。

・オセアニア、メラネシア、ポリネシア

オーストラリアでは、2012年7月1日から7日に検査されたILIの患者の検体のうち、30%(615検体のうち184検体)がインフルエンザ陽性であり、前週(6月下旬は15%)に比べて2倍に増加しました。オーストラリアで検出されるインフルエンザウイルスの多く(64%)はインフルエンザA(H3N2)で、残りがインフルエンザB型でした。ニューサウスウェールズ州、クイーンズランド州、南オーストラリア州で患者数が多いと報告されています。ニュージーランドでは、ILIの活動性は前週に比べて増加しており、受診率は人口10万人あたり51.9でした。受診率は、今年初めて、人口10万人あたり50というベースラインを超えました。ILIの活動性を示す曲線は、昨年と似た傾向にあります。2012年7月2日から7月8日までに検査されたILI検体609検体のうち、38%(235検体)がインフルエンザ陽性で、そのうち71%(167検体)がインフルエンザA(H3N2)でした。残りは、インフルエンザA(H1N1)pdm09、亜型不明のインフルエンザA型、インフルエンザB型でした。ニュージーランドでは、過去5週間、SARI患者数が増加傾向にあります。



## 感染症の話

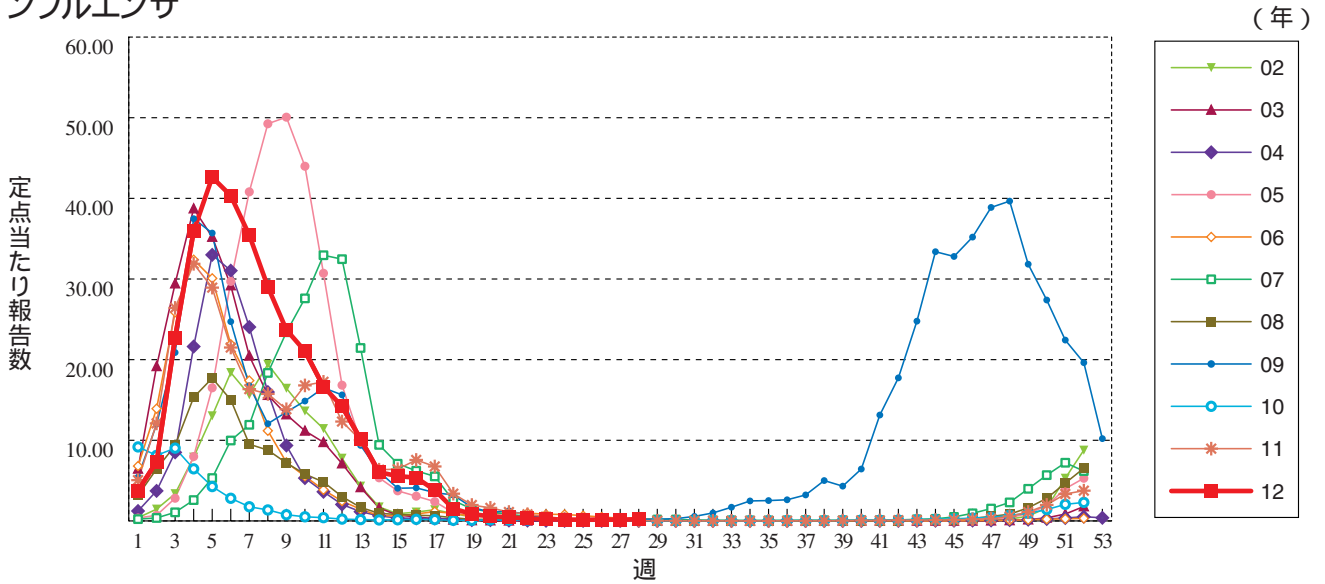
\*\*\*\*\*

今週はお休みさせていただきます。  
「感染症の話」過去の掲載分については  
<http://www.nih.go.jp/niid/ja/encyclopedia.html>  
でご覧いただけます。

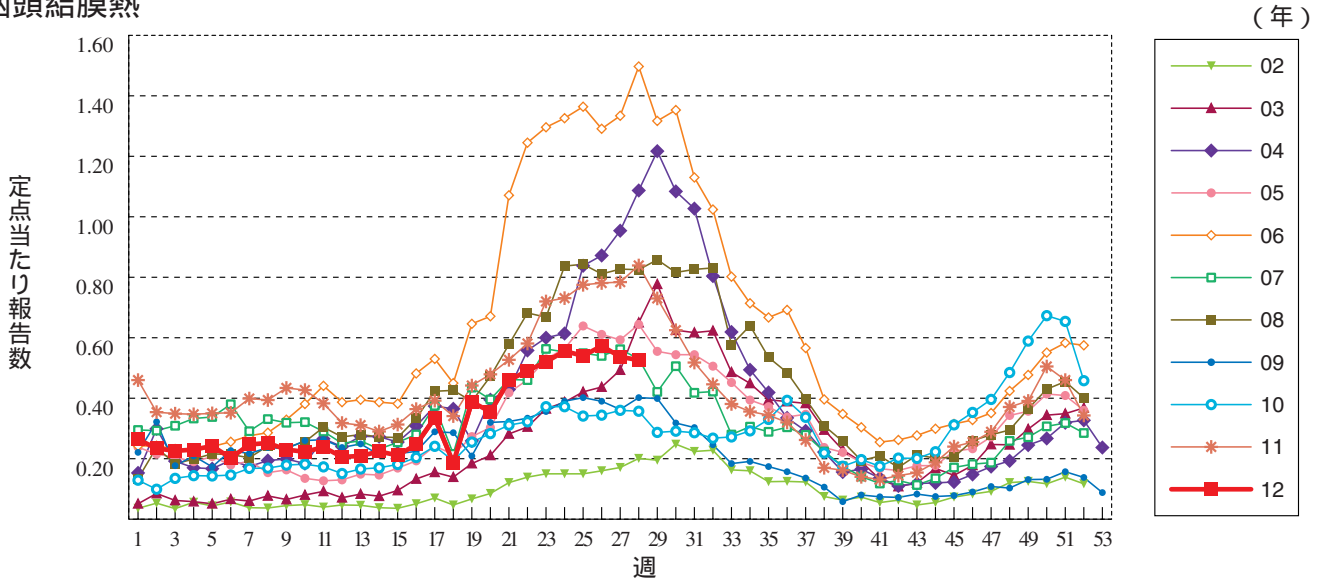
\*\*\*\*\*

**グラフ総覧(28週)**

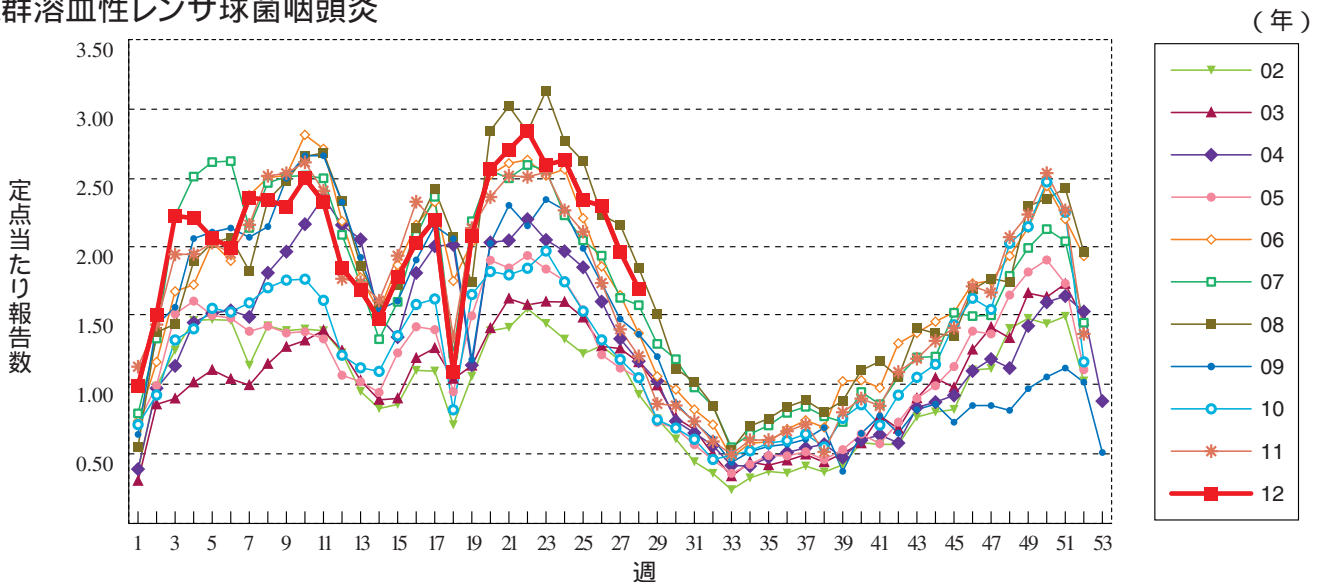
**インフルエンザ**



**咽頭結膜熱**

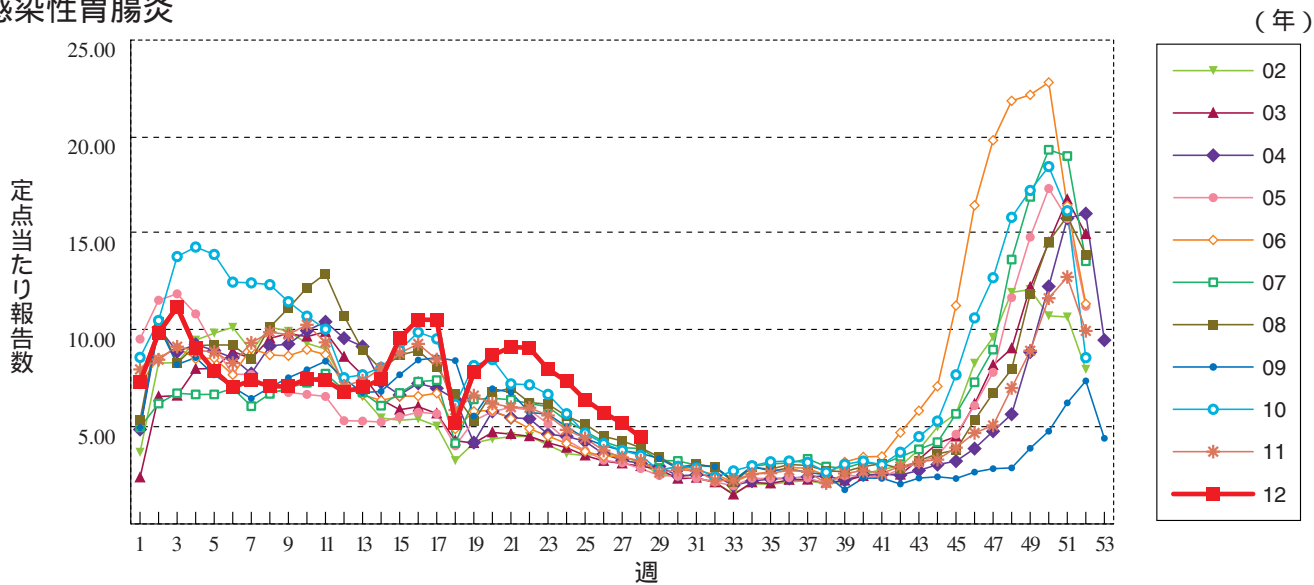


**A群溶血性レンサ球菌咽頭炎**

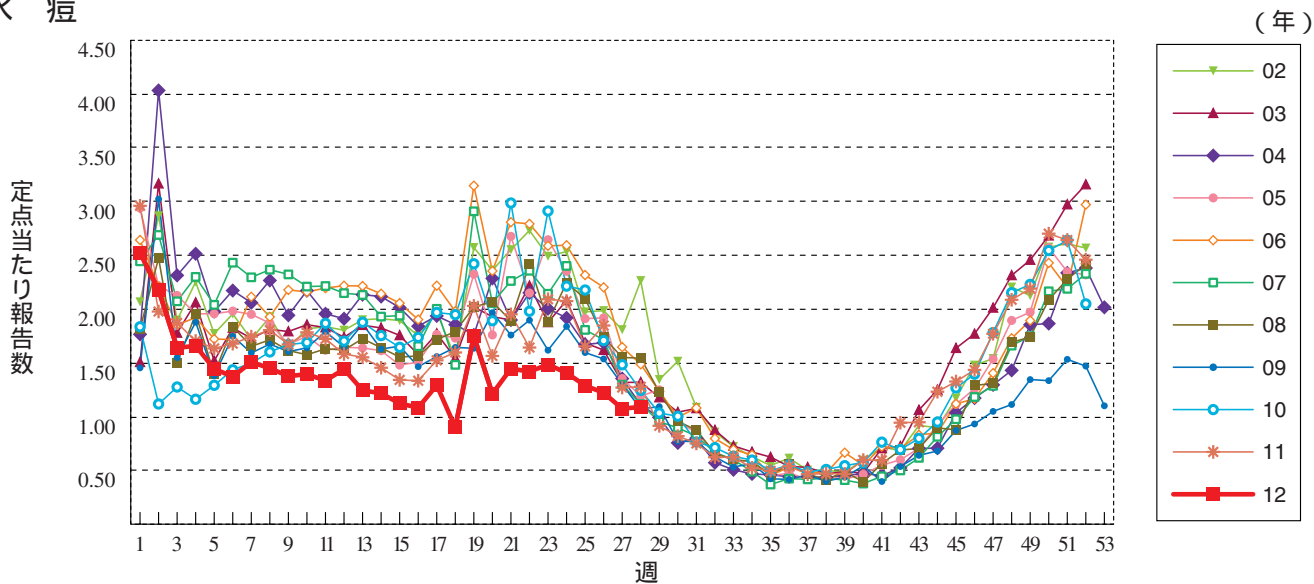




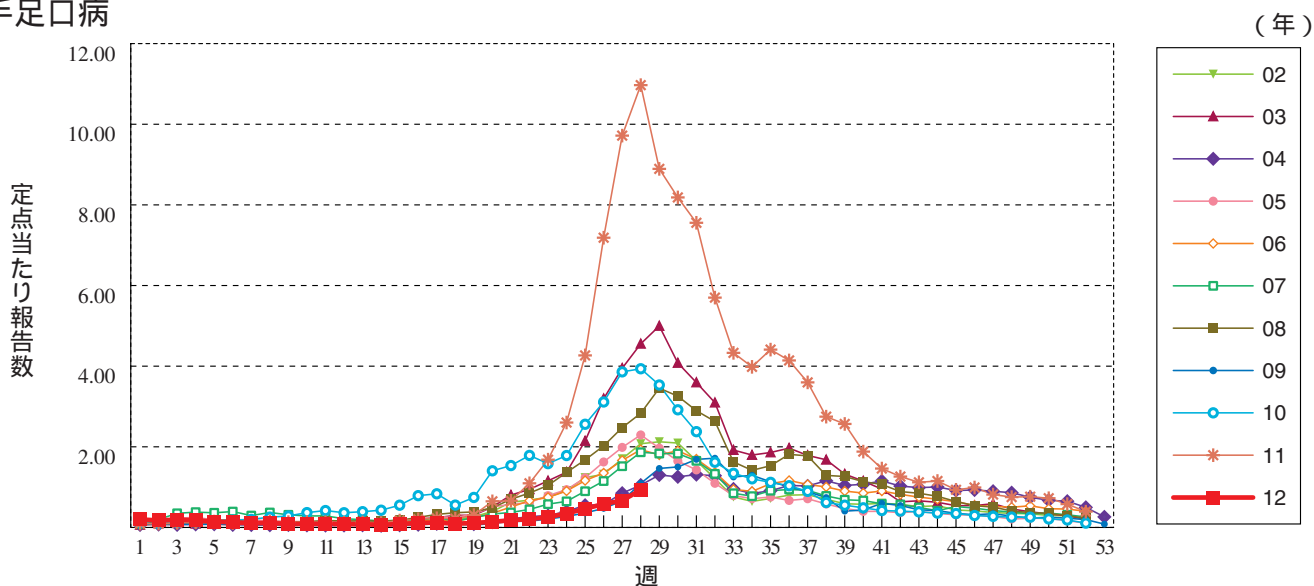
感染性胃腸炎



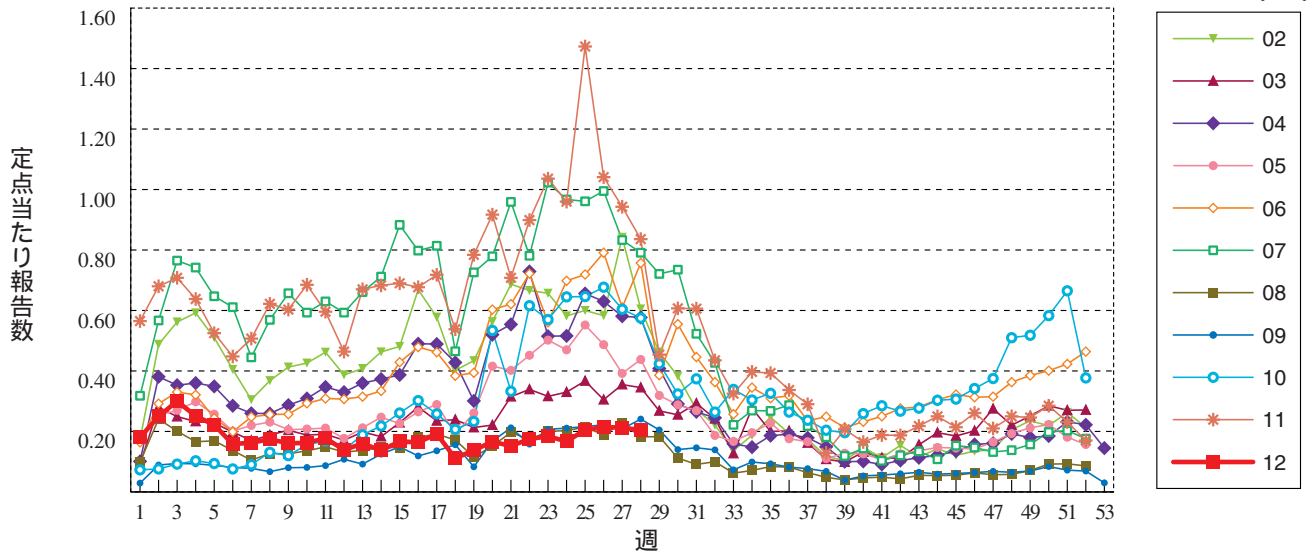
水痘



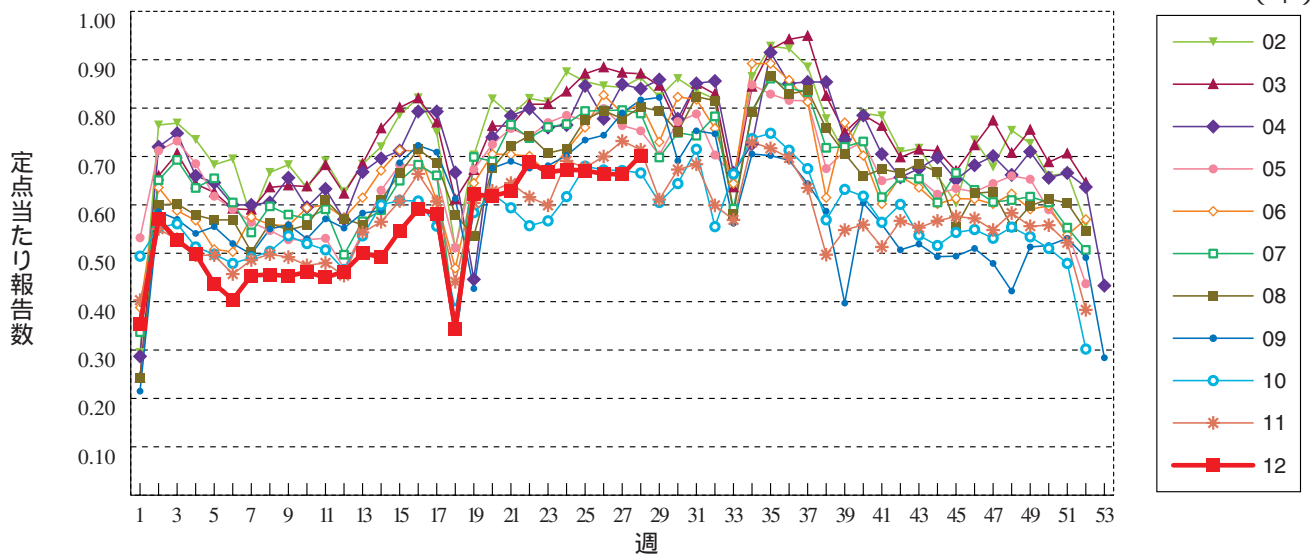
手足口病



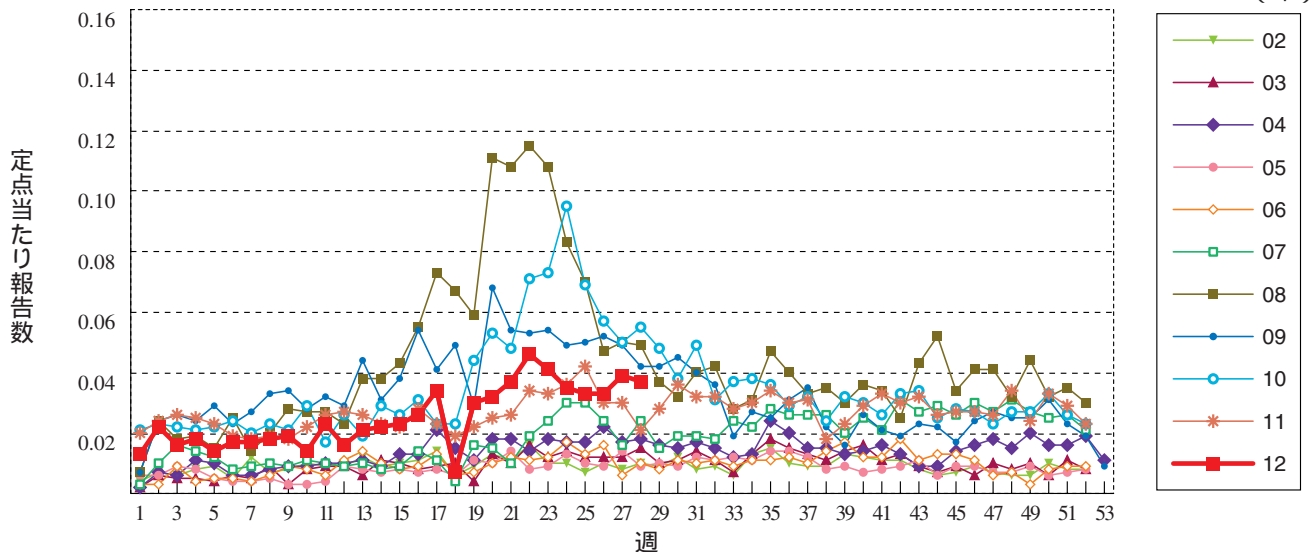
伝染性紅斑



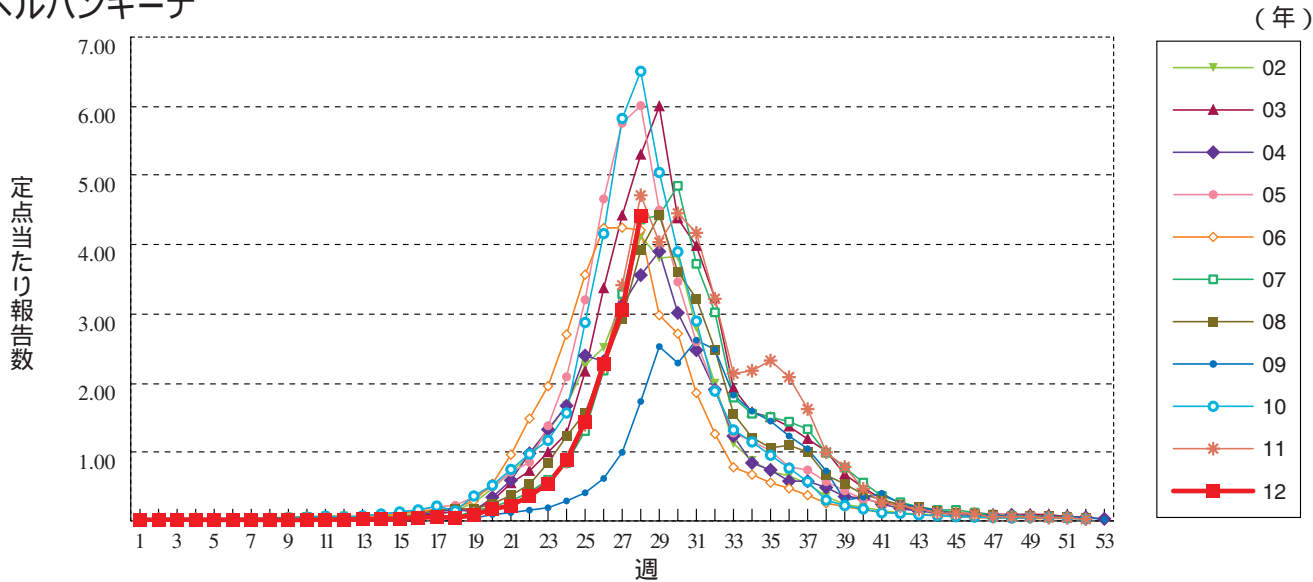
突発性発しん



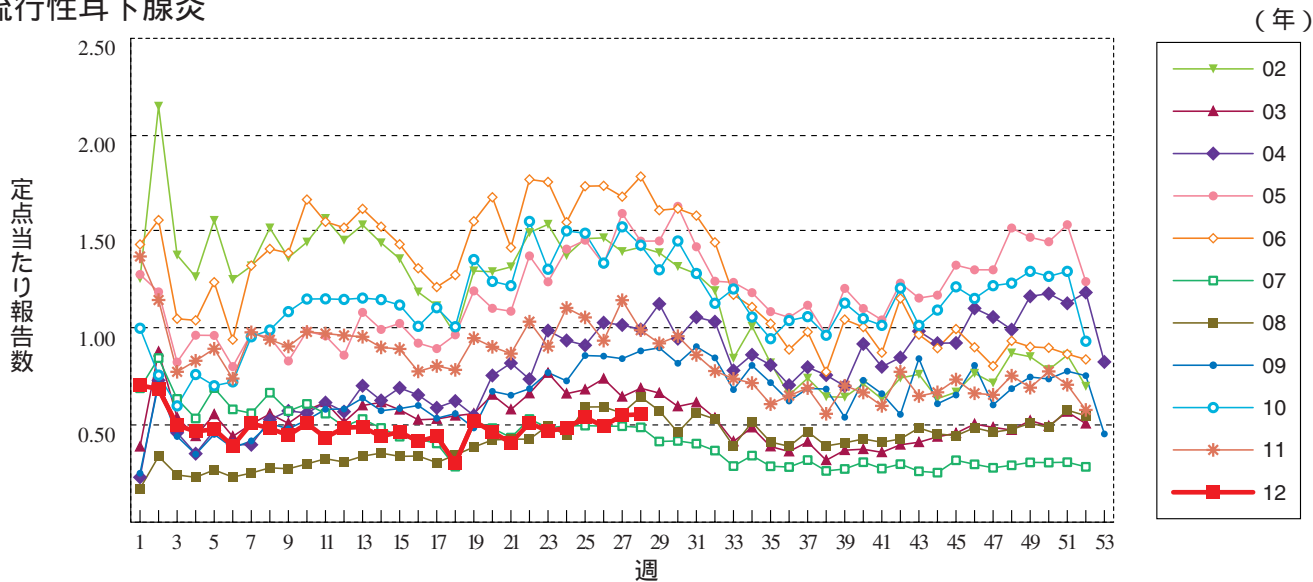
百日咳



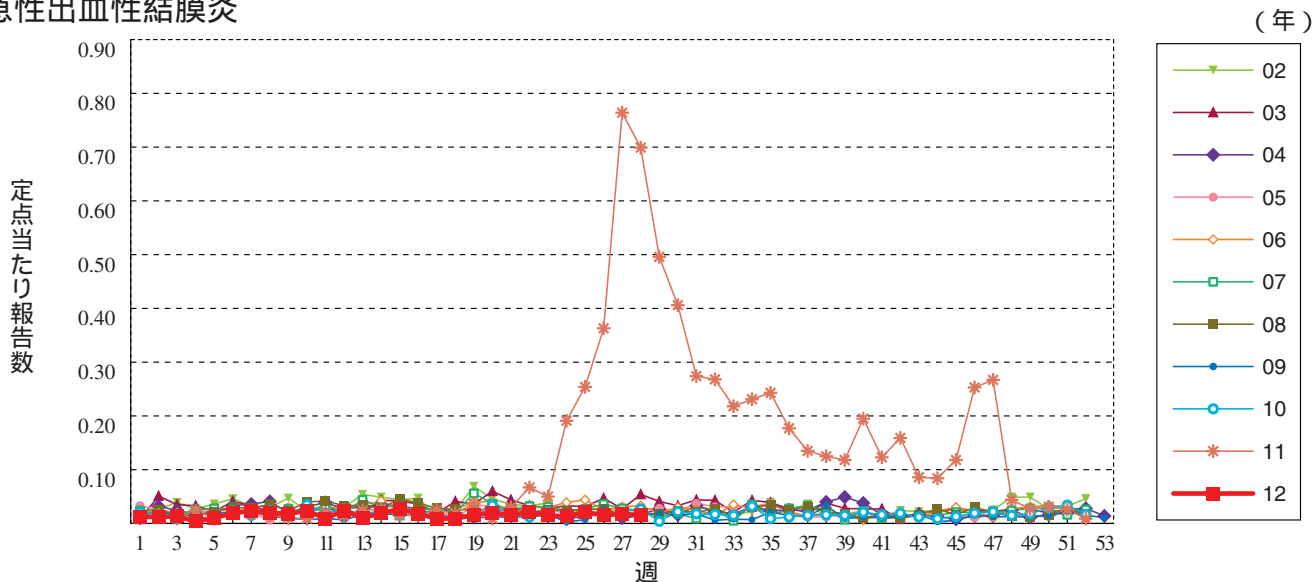
ヘルパンギーナ



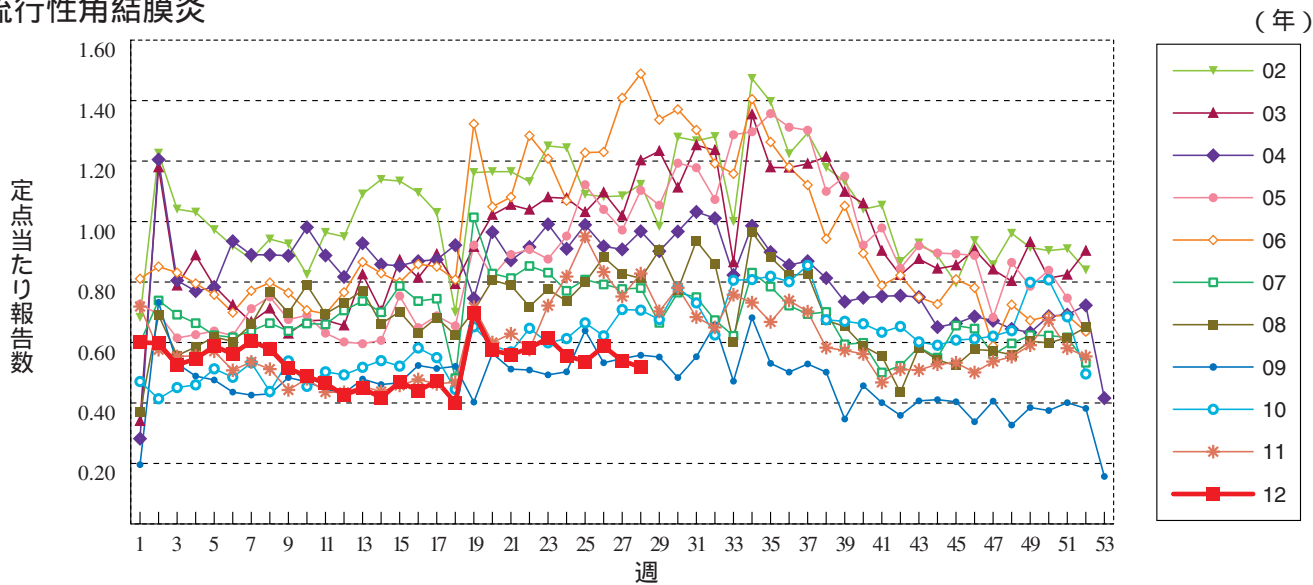
流行性耳下腺炎



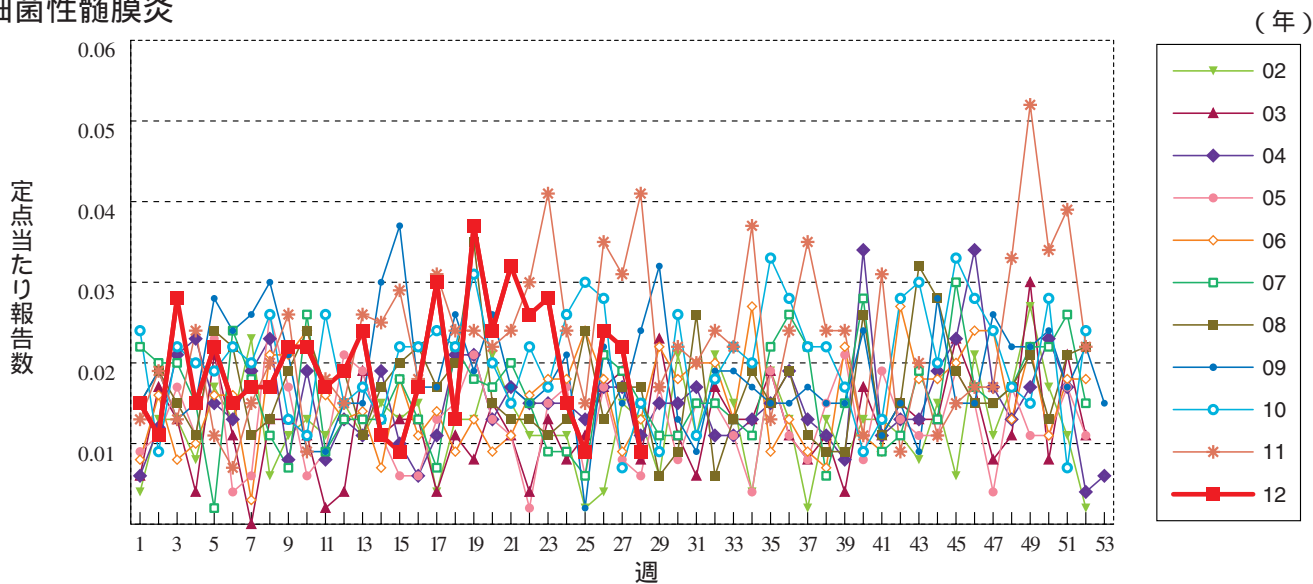
急性出血性結膜炎



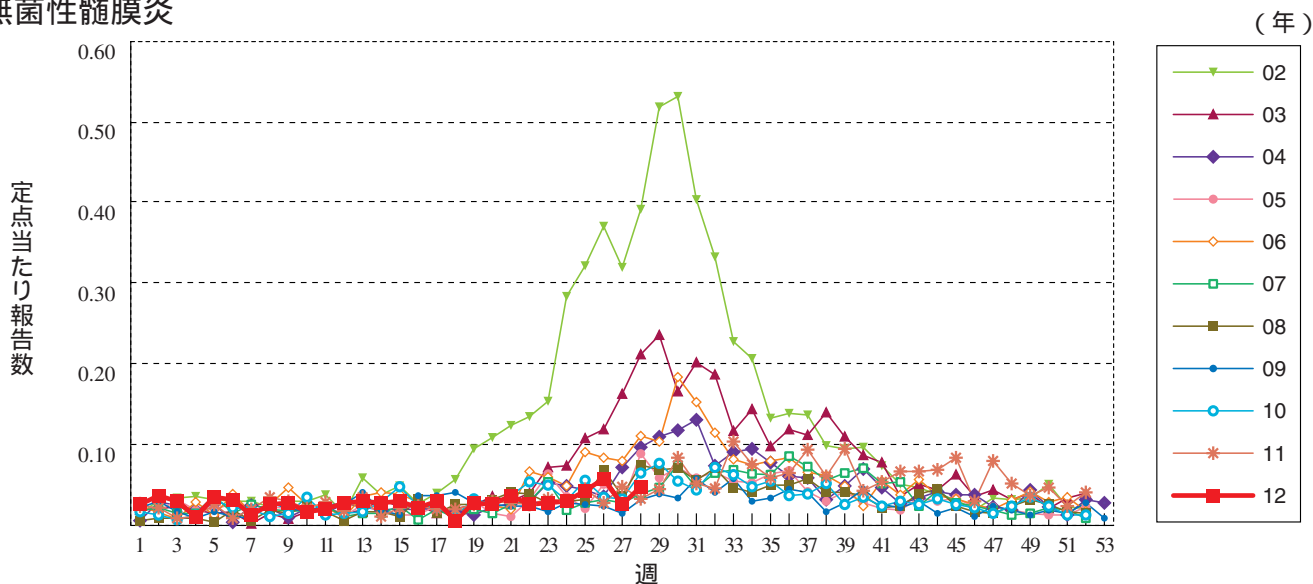
流行性角結膜炎



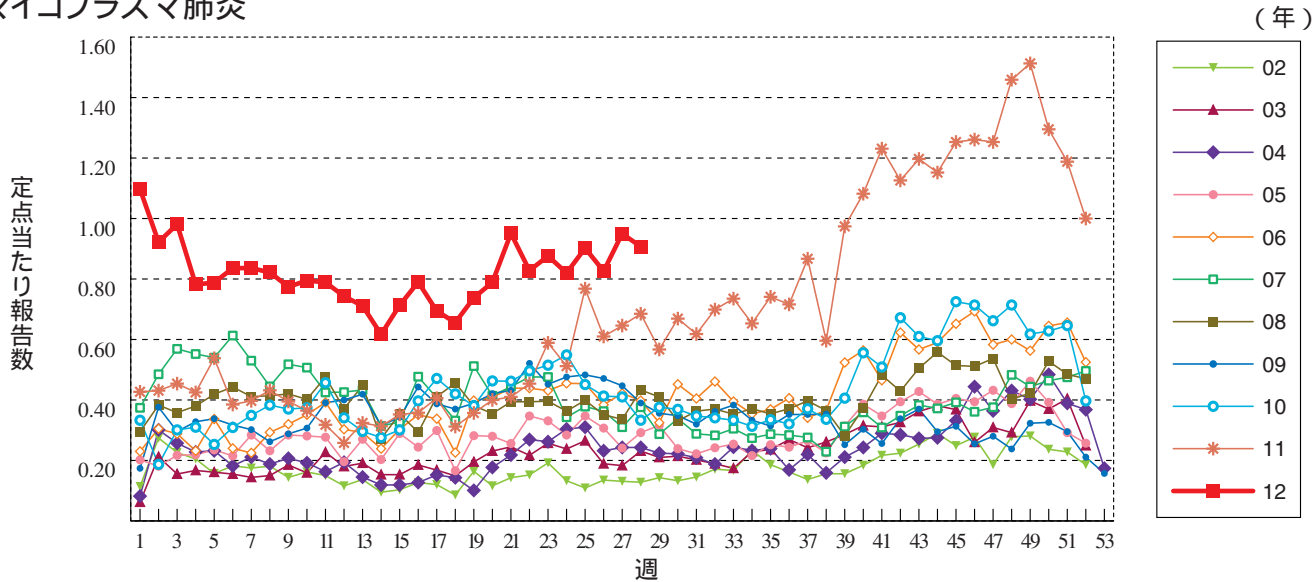
細菌性髄膜炎



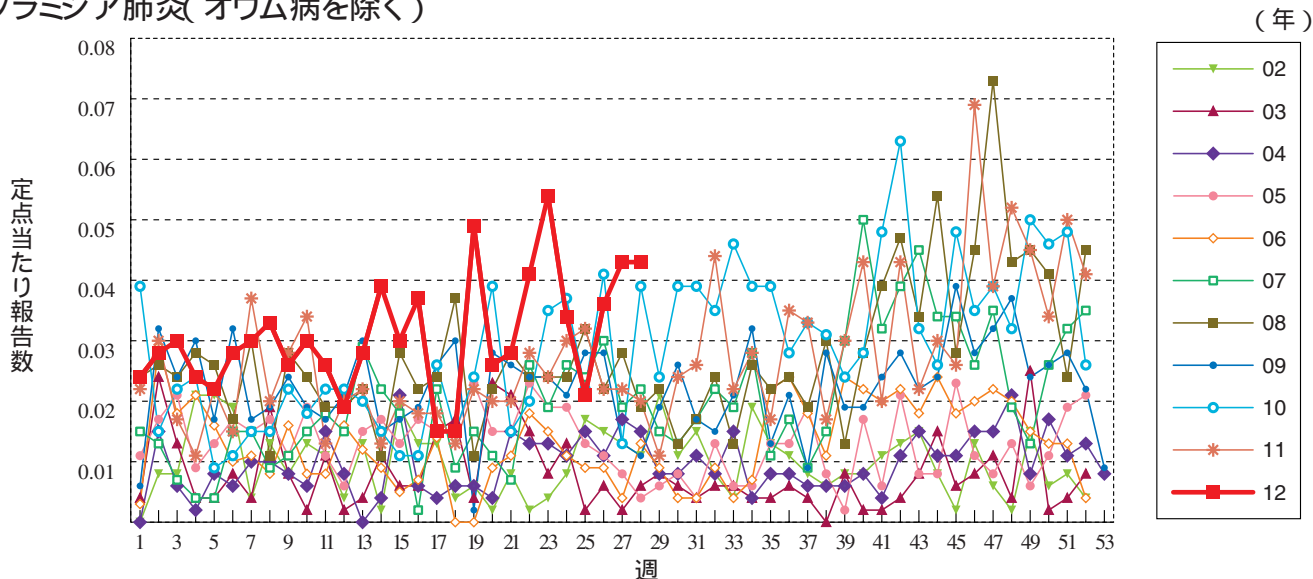
無菌性髄膜炎



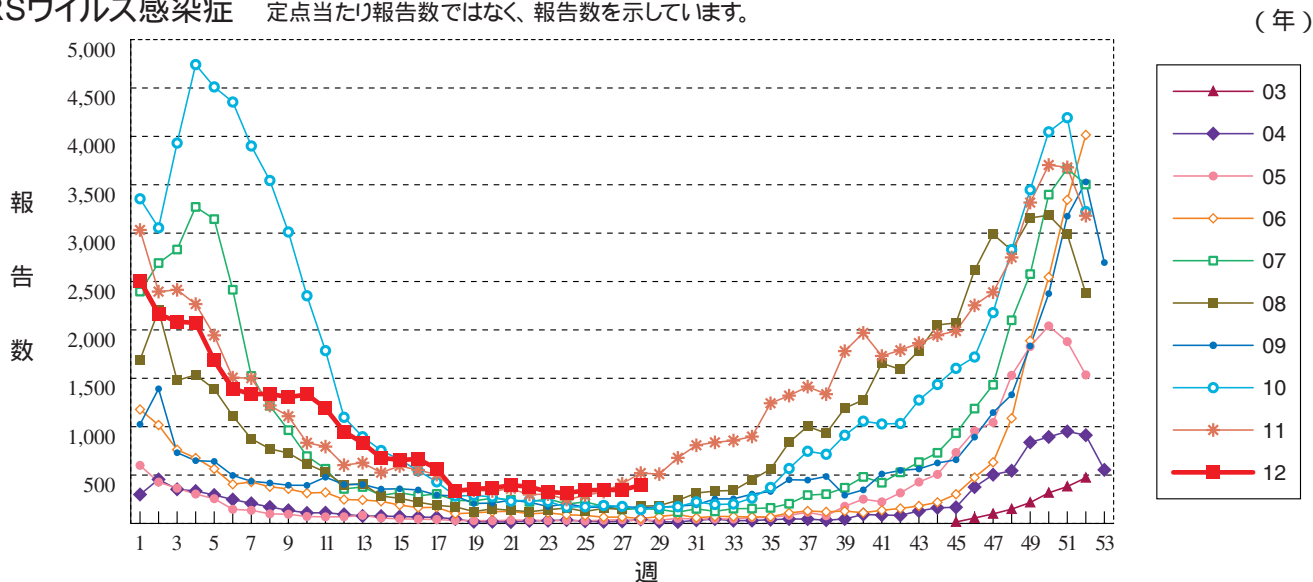
マイコプラズマ肺炎



クラミジア肺炎(オウム病を除く)



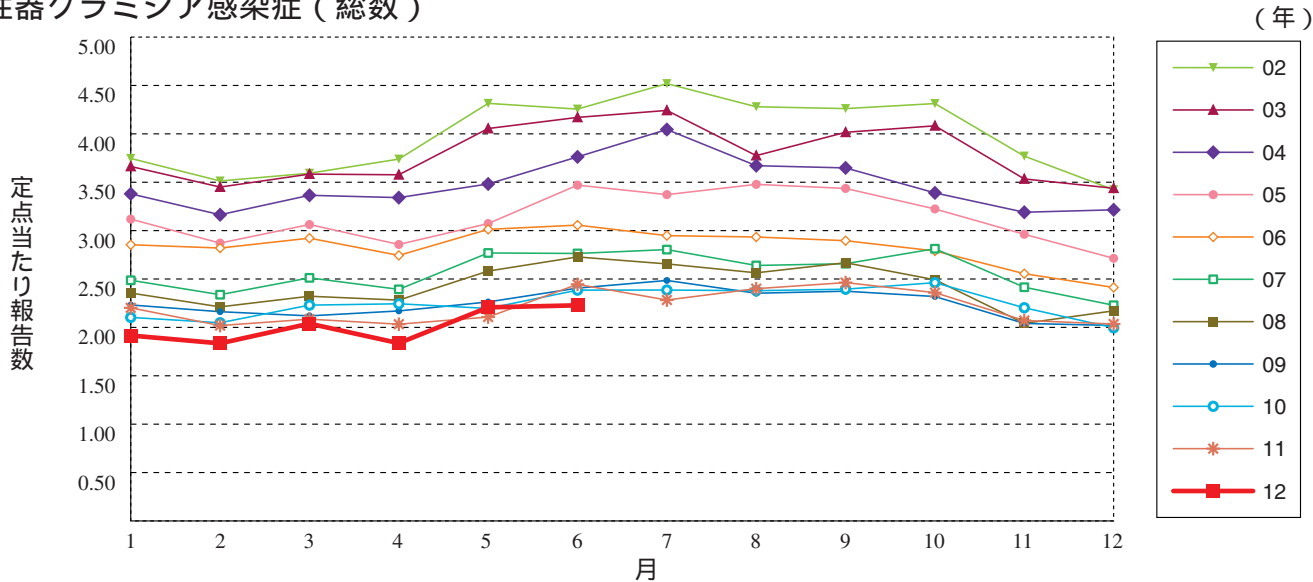
RSウイルス感染症 定点当たり報告数ではなく、報告数を示しています。



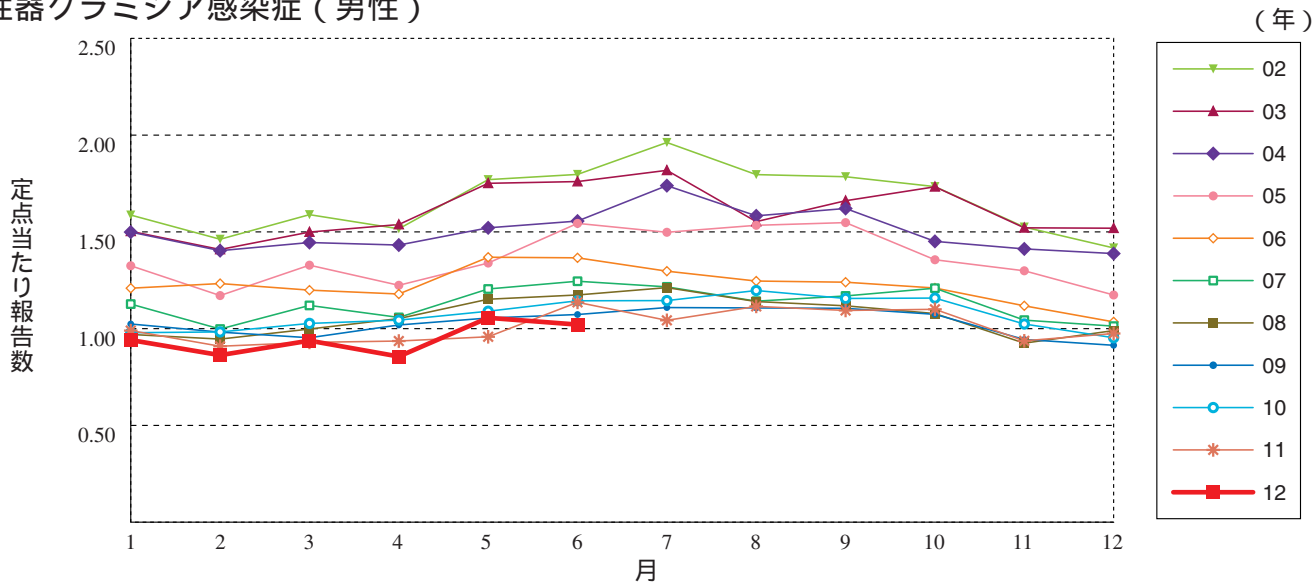


**グラフ総覧(6月)**

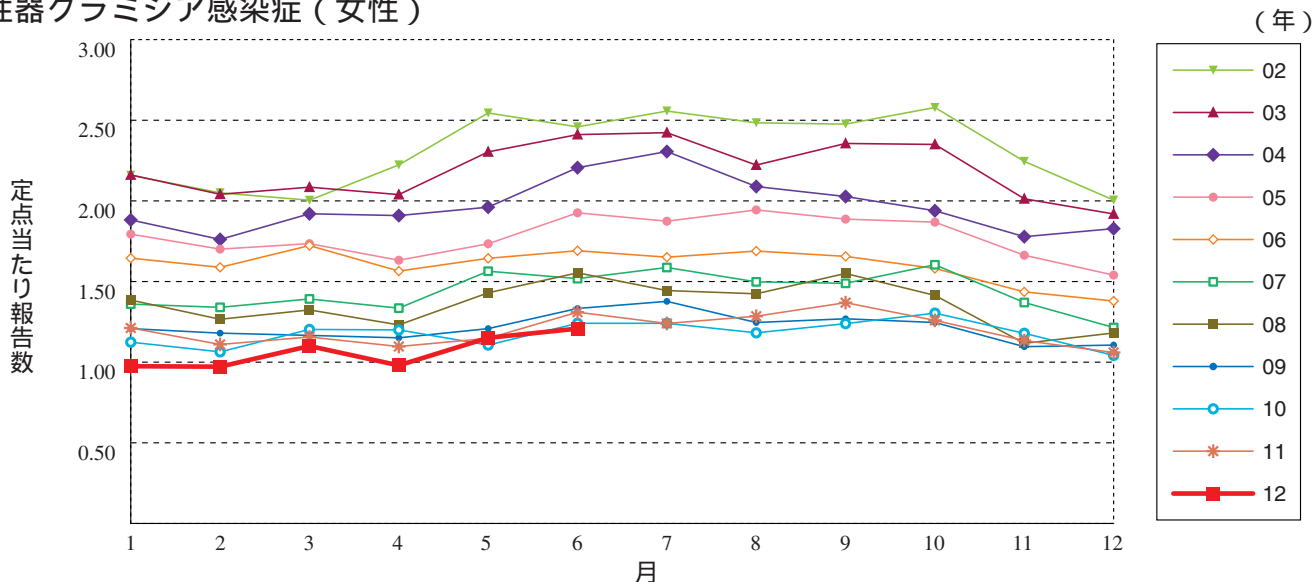
性器クラミジア感染症(総数)



性器クラミジア感染症(男性)

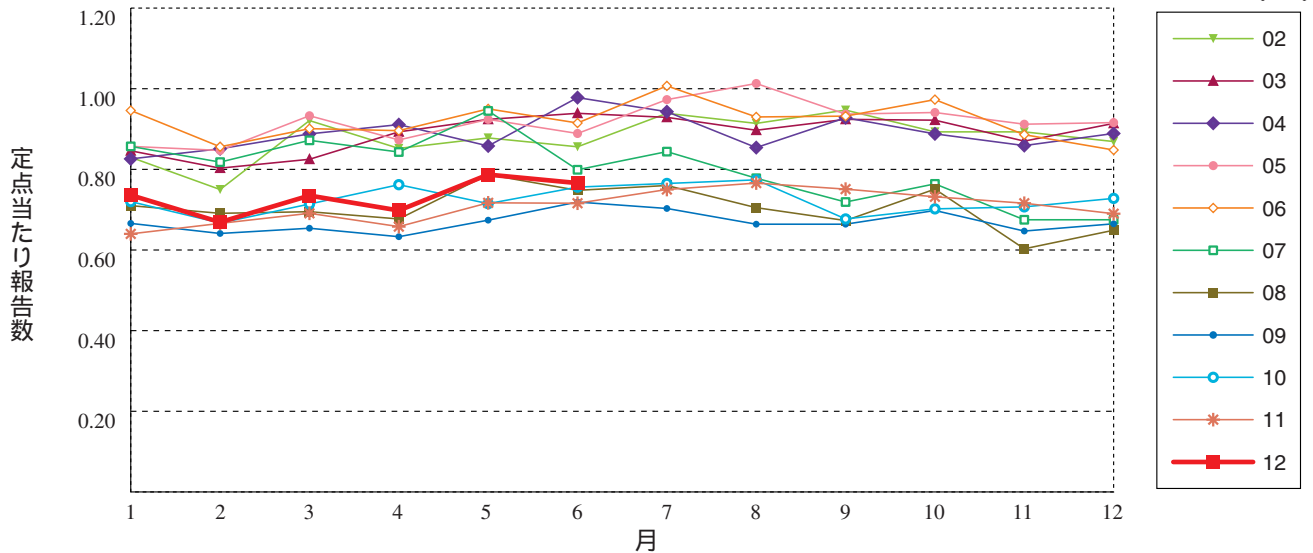


性器クラミジア感染症(女性)

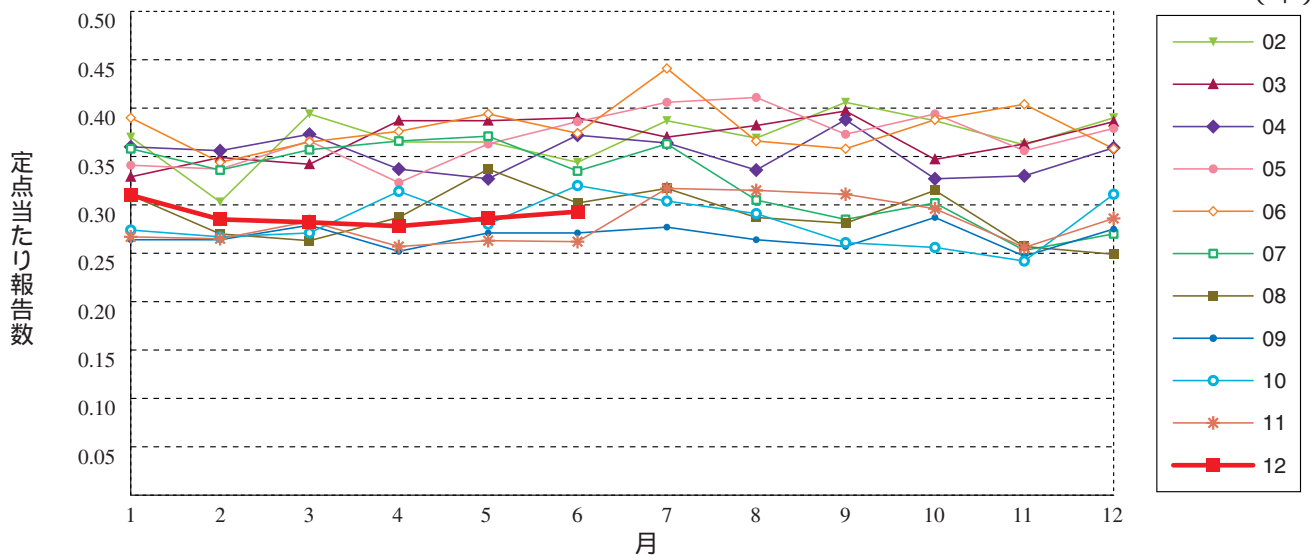




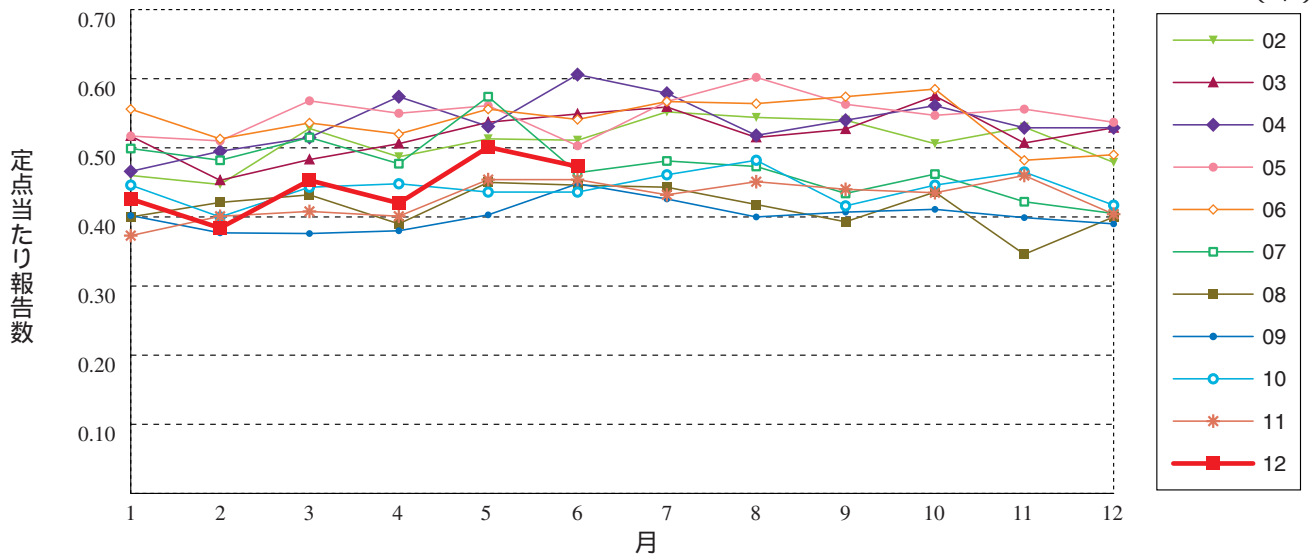
性器ヘルペスウイルス感染症（総数）



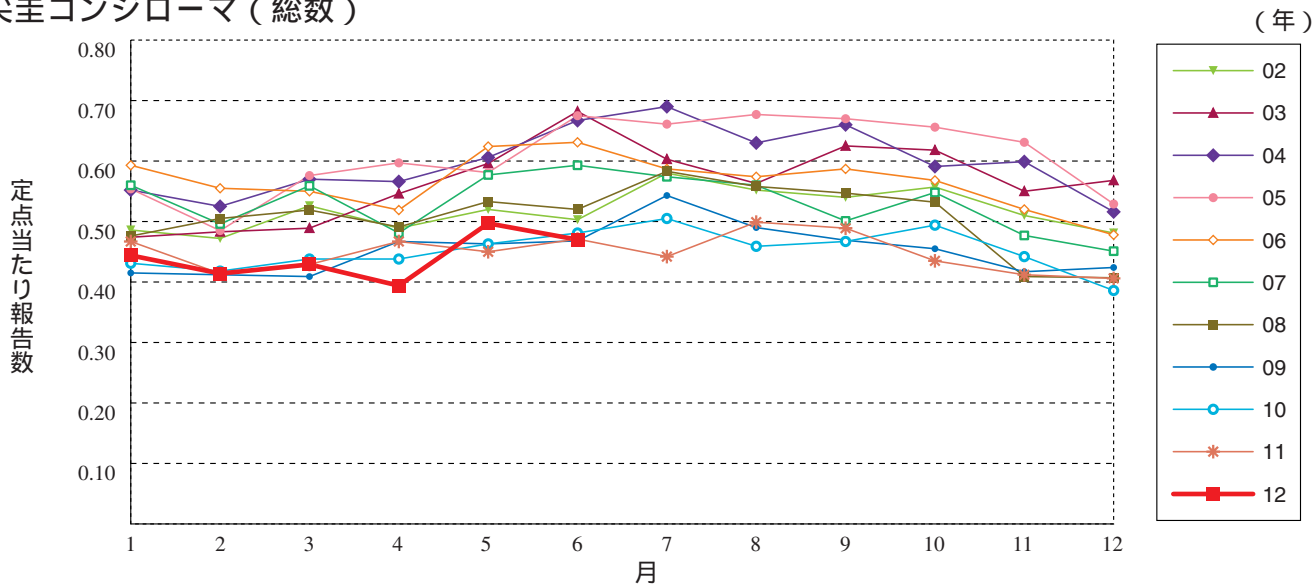
性器ヘルペスウイルス感染症（男性）



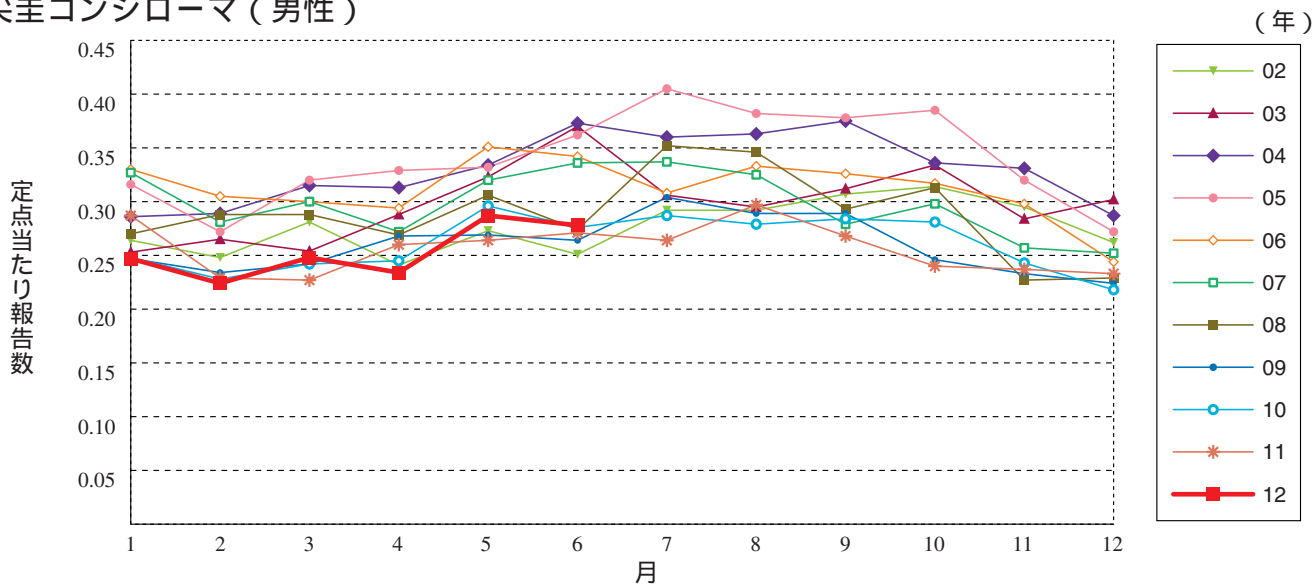
性器ヘルペスウイルス感染症（女性）



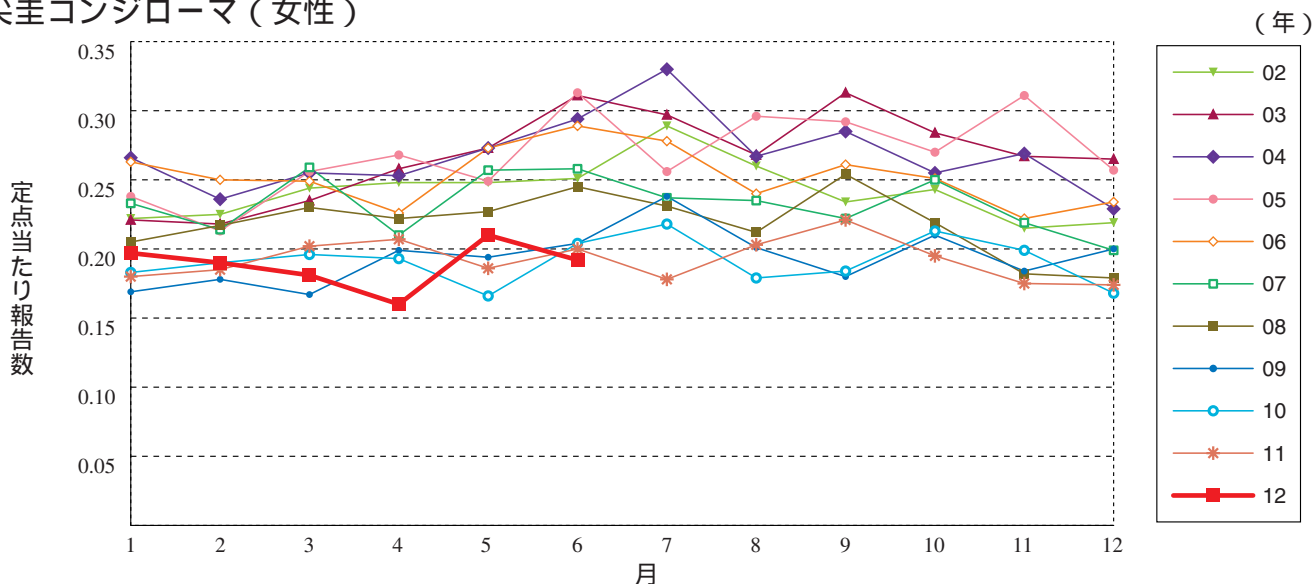
尖圭コンジローマ (総数)



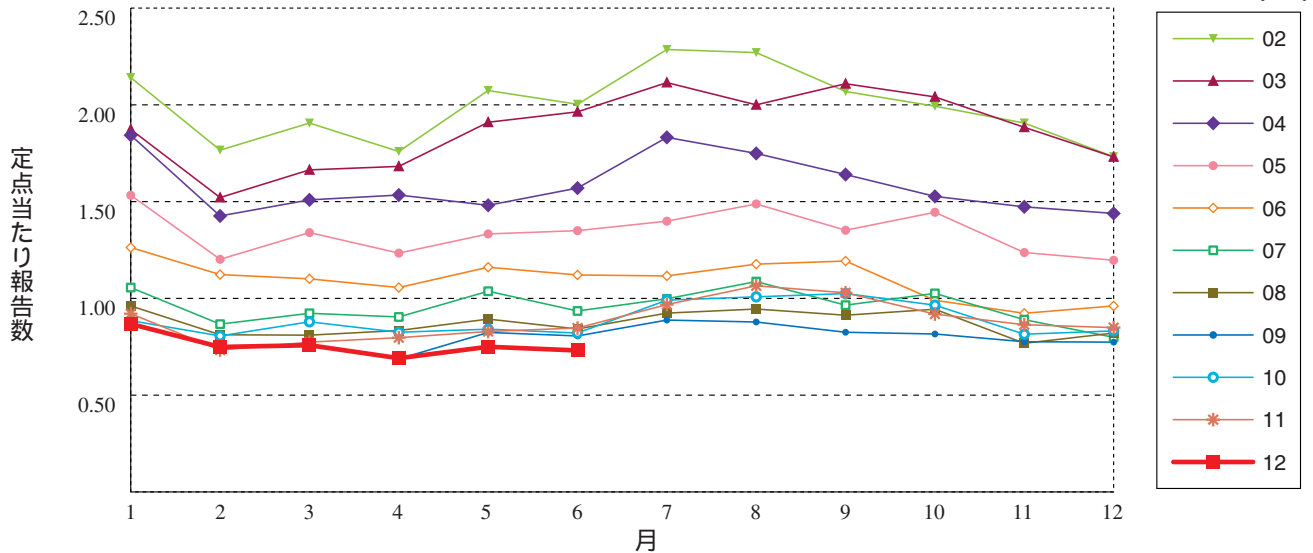
尖圭コンジローマ (男性)



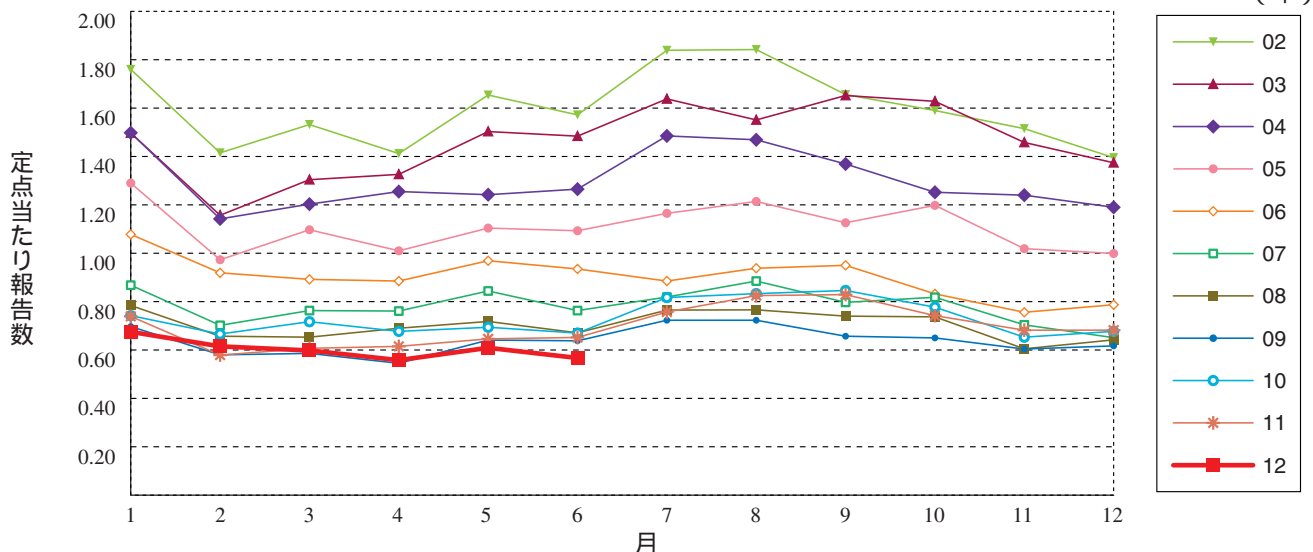
尖圭コンジローマ (女性)



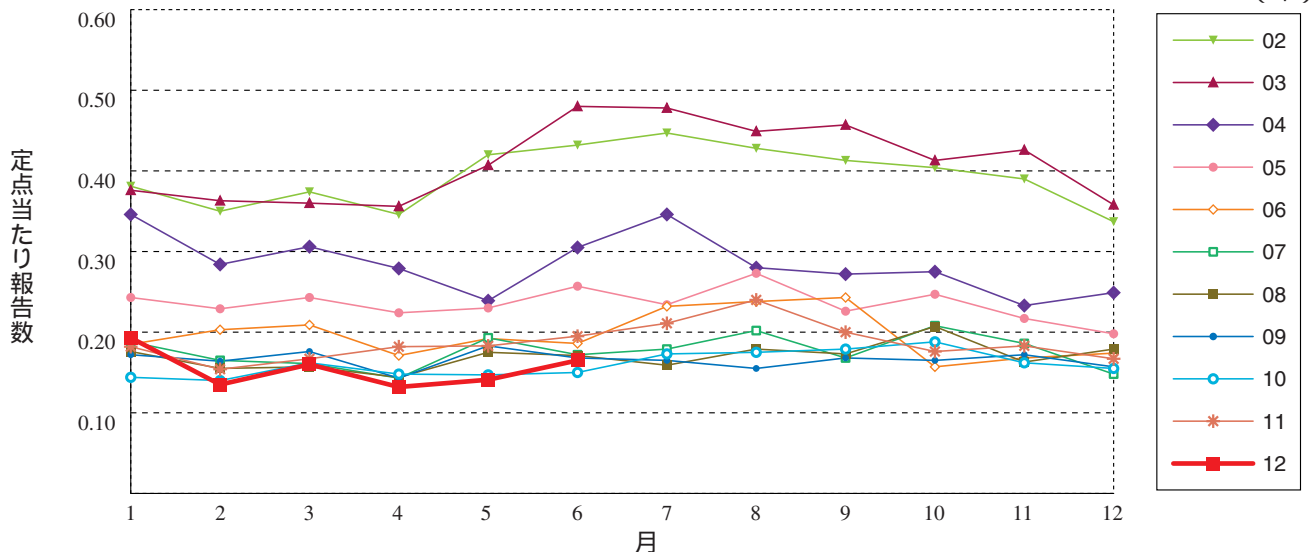
淋菌感染症 (総数)



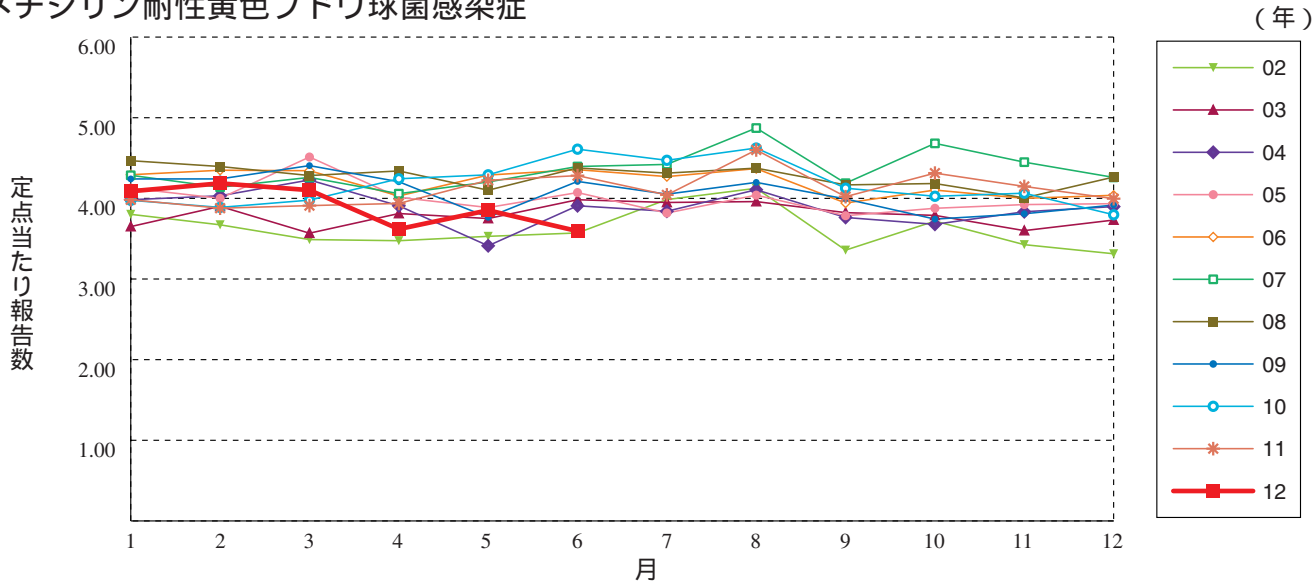
淋菌感染症 (男性)



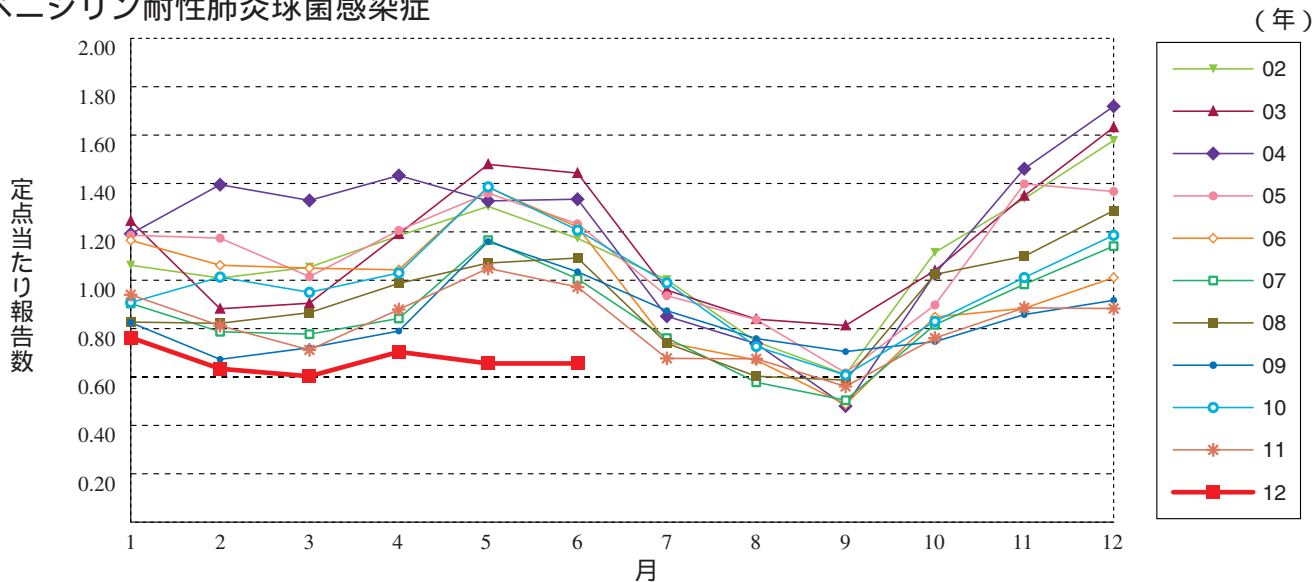
淋菌感染症 (女性)



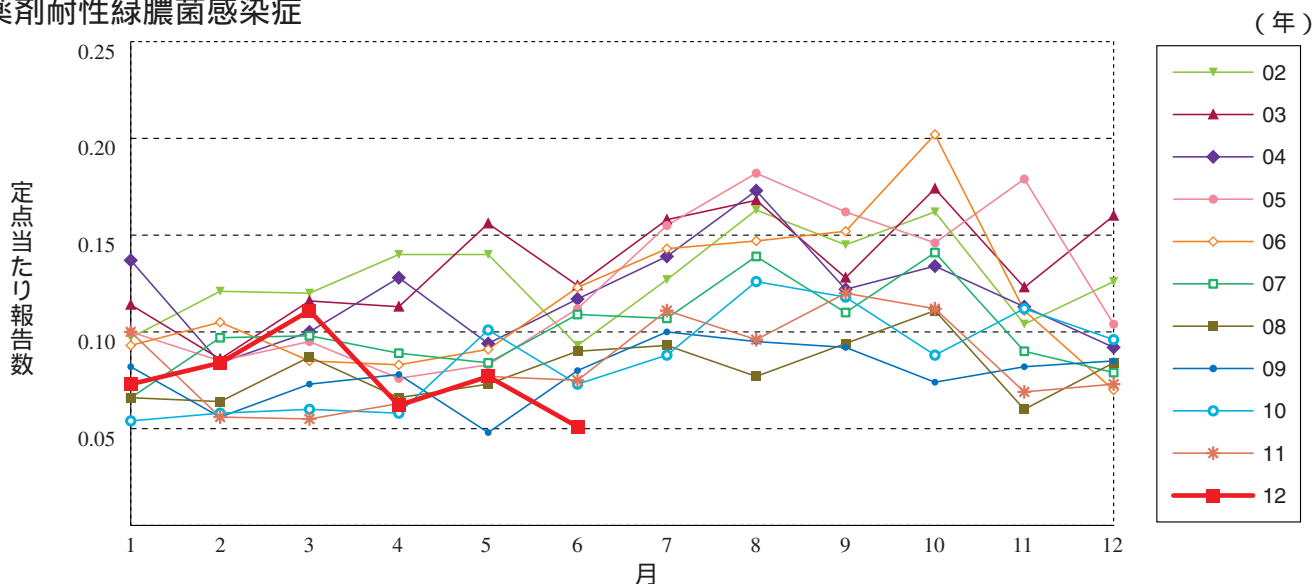
メチシリン耐性黄色ブドウ球菌感染症



ペニシリン耐性肺炎球菌感染症

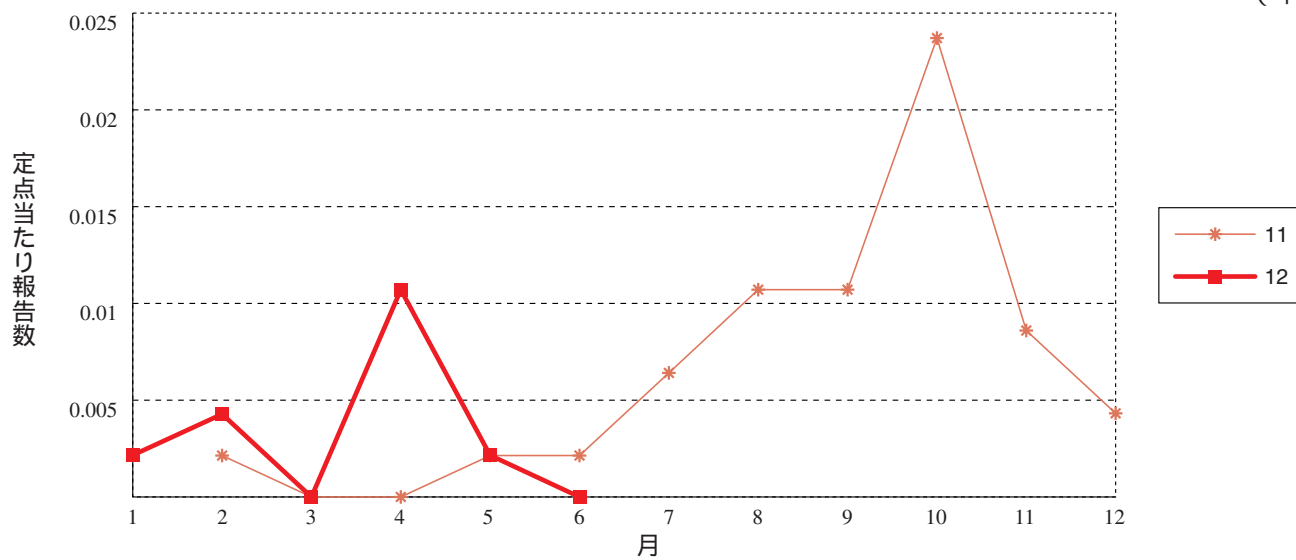


薬剤耐性緑膿菌感染症



薬剤耐性アシネトバクター感染症

(年)





**6月のデータ** 注)7月13日集計分

報告数・定点当り報告数, 疾病・都道府県・性別(総数)

2012年6月

	性器クラミジア感染症		性器ヘルペスウイルス感染症		尖圭コンジローマ		淋菌感染症		メチシリン耐性黄色ブドウ球菌感染症		ペニシリン耐性肺炎球菌感染症		薬剤耐性緑膿菌感染症		薬剤耐性アシネトバクター感染症	
	報告数	定点当り	報告数	定点当り	報告数	定点当り	報告数	定点当り	報告数	定点当り	報告数	定点当り	報告数	定点当り	報告数	定点当り
総数	2166	2.23	745	0.77	457	0.47	711	0.73	1682	3.59	307	0.66	24	0.05	-	-
北海道	148	3.52	41	0.98	19	0.45	37	0.88	76	3.30	21	0.91	-	-	-	-
青森県	19	1.46	14	1.08	5	0.38	3	0.23	2	0.33	1	0.17	-	-	-	-
岩手県	21	1.50	4	0.29	6	0.43	8	0.57	64	3.37	12	0.63	1	0.05	-	-
宮城県	39	2.17	17	0.94	17	0.94	18	1.00	25	2.08	10	0.83	2	0.17	-	-
秋田県	23	1.64	7	0.50	8	0.57	1	0.07	24	3.00	3	0.38	-	-	-	-
山形県	17	1.70	7	0.70	2	0.20	11	1.10	30	3.33	12	1.33	-	-	-	-
福島県	46	2.88	27	1.69	10	0.63	21	1.31	55	7.86	4	0.57	2	0.29	-	-
茨城県	89	4.05	14	0.64	9	0.41	18	0.82	27	2.08	1	0.08	2	0.15	-	-
栃木県	32	1.88	12	0.71	18	1.06	17	1.00	32	4.57	3	0.43	-	-	-	-
群馬県	80	3.33	12	0.50	6	0.25	14	0.58	20	2.50	5	0.63	-	-	-	-
埼玉県	114	2.04	39	0.70	30	0.54	26	0.46	14	1.56	-	-	-	-	-	-
千葉県	68	1.62	31	0.74	9	0.21	19	0.45	23	2.56	14	1.56	-	-	-	-
東京都	195	3.61	110	2.04	80	1.48	92	1.70	72	3.00	42	1.75	-	-	-	-
神奈川県	92	1.59	39	0.67	12	0.21	28	0.48	30	3.00	6	0.60	2	0.20	-	-
新潟県	27	1.80	12	0.80	6	0.40	16	1.07	88	6.77	20	1.54	3	0.23	-	-
富山県	11	1.10	5	0.50	3	0.30	4	0.40	14	2.80	1	0.20	-	-	-	-
石川県	29	2.90	8	0.80	2	0.20	8	0.80	9	1.80	-	-	-	-	-	-
福井県	4	0.80	9	1.80	-	-	2	0.40	26	4.33	2	0.33	-	-	-	-
山梨県	16	1.78	5	0.56	2	0.22	2	0.22	7	0.70	1	0.10	1	0.10	-	-
長野県	28	1.87	8	0.53	6	0.40	5	0.33	34	3.09	8	0.73	1	0.09	-	-
岐阜県	21	1.40	14	0.93	6	0.40	14	0.93	15	3.00	-	-	-	-	-	-
静岡県	61	2.03	8	0.27	9	0.30	8	0.27	24	2.40	5	0.50	-	-	-	-
愛知県	142	2.18	59	0.91	25	0.38	57	0.88	87	6.69	16	1.23	-	-	-	-
三重県	11	0.65	2	0.12	2	0.12	3	0.18	57	6.33	1	0.11	2	0.22	-	-
滋賀県	3	0.33	-	-	2	0.22	-	-	53	7.57	1	0.14	1	0.14	-	-
京都府	49	2.13	9	0.39	3	0.13	8	0.35	11	1.83	-	-	-	-	-	-
大阪府	185	2.85	73	1.12	52	0.80	73	1.12	49	2.88	12	0.71	-	-	-	-
兵庫県	78	1.70	18	0.39	10	0.22	33	0.72	37	3.08	4	0.33	1	0.08	-	-
奈良県	8	0.89	3	0.33	1	0.11	3	0.33	38	6.33	11	1.83	1	0.17	-	-
和歌山県	15	1.88	7	0.88	8	1.00	7	0.88	31	2.82	2	0.18	-	-	-	-
鳥取県	33	4.71	10	1.43	8	1.14	5	0.71	25	5.00	3	0.60	-	-	-	-
島根県	11	1.83	2	0.33	1	0.17	4	0.67	29	3.63	1	0.13	-	-	-	-
岡山県	35	2.06	11	0.65	2	0.12	13	0.76	13	2.60	-	-	-	-	-	-
広島県	51	2.22	15	0.65	18	0.78	14	0.61	130	6.19	18	0.86	-	-	-	-
山口県	19	1.58	6	0.50	3	0.25	10	0.83	56	6.22	18	2.00	-	-	-	-
徳島県	14	2.33	2	0.33	5	0.83	2	0.33	33	5.50	1	0.17	-	-	-	-
香川県	17	1.13	8	0.53	11	0.73	6	0.40	13	2.60	5	1.00	-	-	-	-
愛媛県	11	1.00	1	0.09	3	0.27	4	0.36	15	2.50	1	0.17	1	0.17	-	-
高知県	2	0.33	-	-	1	0.17	-	-	38	4.75	-	-	-	-	-	-
福岡県	129	3.49	27	0.73	14	0.38	34	0.92	13	0.87	1	0.07	-	-	-	-
佐賀県	21	3.00	4	0.57	2	0.29	9	1.29	23	3.83	-	-	-	-	-	-
長崎県	11	1.10	8	0.80	1	0.10	10	1.00	35	2.92	3	0.25	-	-	-	-
熊本県	44	3.38	10	0.77	6	0.46	6	0.46	52	3.47	-	-	-	-	-	-
大分県	13	1.30	11	1.10	1	0.10	2	0.20	37	3.36	35	3.18	1	0.09	-	-
宮崎県	22	1.69	9	0.69	4	0.31	6	0.46	20	2.86	3	0.43	2	0.29	-	-
鹿児島県	35	2.19	4	0.25	3	0.19	29	1.81	19	1.58	-	-	-	-	-	-
沖縄県	27	2.25	3	0.25	6	0.50	1	0.08	57	8.14	-	-	1	0.14	-	-



報告数・定点当り報告数, 疾病・都道府県・性別(男)

2012年6月

	性器クラミジア感染症		性器ヘルペスウイルス感染症		尖圭コンジローマ		淋菌感染症		メチシリン耐性黄色ブドウ球菌感染症		ペニシリン耐性肺炎球菌感染症		薬剤耐性緑膿菌感染症		薬剤耐性アシネトバクター感染症	
	報告数	定点当り	報告数	定点当り	報告数	定点当り	報告数	定点当り	報告数	定点当り	報告数	定点当り	報告数	定点当り	報告数	定点当り
総数	992	1.02	285	0.29	270	0.28	551	0.57	1079	2.31	198	0.42	19	0.04	-	-
北海道	53	1.26	6	0.14	6	0.14	14	0.33	51	2.22	16	0.70	-	-	-	-
青森県	11	0.85	5	0.38	2	0.15	3	0.23	-	-	1	0.17	-	-	-	-
岩手県	13	0.93	3	0.21	2	0.14	7	0.50	48	2.53	8	0.42	1	0.05	-	-
宮城県	20	1.11	5	0.28	12	0.67	16	0.89	17	1.42	5	0.42	2	0.17	-	-
秋田県	9	0.64	2	0.14	4	0.29	1	0.07	15	1.88	3	0.38	-	-	-	-
山形県	6	0.60	1	0.10	1	0.10	7	0.70	21	2.33	10	1.11	-	-	-	-
福島県	23	1.44	11	0.69	6	0.38	21	1.31	35	5.00	3	0.43	2	0.29	-	-
茨城県	43	1.95	3	0.14	4	0.18	14	0.64	16	1.23	-	-	1	0.08	-	-
栃木県	18	1.06	10	0.59	16	0.94	17	1.00	22	3.14	3	0.43	-	-	-	-
群馬県	42	1.75	1	0.04	3	0.13	11	0.46	10	1.25	3	0.38	-	-	-	-
埼玉県	50	0.89	13	0.23	15	0.27	20	0.36	9	1.00	-	-	-	-	-	-
千葉県	26	0.62	12	0.29	5	0.12	12	0.29	18	2.00	7	0.78	-	-	-	-
東京都	108	2.00	65	1.20	53	0.98	79	1.46	48	2.00	29	1.21	-	-	-	-
神奈川県	49	0.84	17	0.29	9	0.16	24	0.41	24	2.40	4	0.40	2	0.20	-	-
新潟県	19	1.27	7	0.47	5	0.33	14	0.93	69	5.31	14	1.08	2	0.15	-	-
富山県	4	0.40	-	-	1	0.10	4	0.40	6	1.20	1	0.20	-	-	-	-
石川県	13	1.30	4	0.40	2	0.20	7	0.70	8	1.60	-	-	-	-	-	-
福井県	3	0.60	2	0.40	-	-	1	0.20	16	2.67	1	0.17	-	-	-	-
山梨県	1	0.11	-	-	-	-	1	0.11	4	0.40	1	0.10	1	0.10	-	-
長野県	9	0.60	3	0.20	3	0.20	2	0.13	20	1.82	4	0.36	-	-	-	-
岐阜県	13	0.87	8	0.53	6	0.40	12	0.80	10	2.00	-	-	-	-	-	-
静岡県	26	0.87	2	0.07	5	0.17	7	0.23	11	1.10	-	-	-	-	-	-
愛知県	80	1.23	16	0.25	18	0.28	49	0.75	51	3.92	10	0.77	-	-	-	-
三重県	7	0.41	1	0.06	-	-	3	0.18	34	3.78	1	0.11	1	0.11	-	-
滋賀県	2	0.22	-	-	1	0.11	-	-	32	4.57	1	0.14	1	0.14	-	-
京都府	15	0.65	1	0.04	1	0.04	3	0.13	7	1.17	-	-	-	-	-	-
大阪府	64	0.98	27	0.42	23	0.35	47	0.72	30	1.76	8	0.47	-	-	-	-
兵庫県	35	0.76	6	0.13	8	0.17	27	0.59	23	1.92	2	0.17	1	0.08	-	-
奈良県	7	0.78	1	0.11	-	-	3	0.33	30	5.00	7	1.17	1	0.17	-	-
和歌山県	8	1.00	5	0.63	8	1.00	7	0.88	21	1.91	-	-	-	-	-	-
鳥取県	13	1.86	5	0.71	7	1.00	1	0.14	13	2.60	2	0.40	-	-	-	-
島根県	5	0.83	2	0.33	1	0.17	4	0.67	18	2.25	-	-	-	-	-	-
岡山県	10	0.59	4	0.24	2	0.12	7	0.41	12	2.40	-	-	-	-	-	-
広島県	26	1.13	3	0.13	8	0.35	13	0.57	83	3.95	14	0.67	-	-	-	-
山口県	6	0.50	2	0.17	2	0.17	7	0.58	36	4.00	11	1.22	-	-	-	-
徳島県	12	2.00	2	0.33	4	0.67	2	0.33	21	3.50	1	0.17	-	-	-	-
香川県	6	0.40	7	0.47	7	0.47	6	0.40	9	1.80	3	0.60	-	-	-	-
愛媛県	4	0.36	1	0.09	3	0.27	4	0.36	13	2.17	-	-	1	0.17	-	-
高知県	-	-	-	-	-	-	-	-	17	2.13	-	-	-	-	-	-
福岡県	64	1.73	5	0.14	9	0.24	25	0.68	9	0.60	-	-	-	-	-	-
佐賀県	14	2.00	1	0.14	1	0.14	9	1.29	12	2.00	-	-	-	-	-	-
長崎県	6	0.60	5	0.50	-	-	7	0.70	22	1.83	2	0.17	-	-	-	-
熊本県	12	0.92	7	0.54	1	0.08	4	0.31	29	1.93	-	-	-	-	-	-
大分県	9	0.90	1	0.10	1	0.10	2	0.20	24	2.18	22	2.00	1	0.09	-	-
宮崎県	6	0.46	2	0.15	3	0.23	5	0.38	13	1.86	1	0.14	1	0.14	-	-
鹿児島県	20	1.25	1	0.06	1	0.06	21	1.31	13	1.08	-	-	-	-	-	-
沖縄県	2	0.17	-	-	1	0.08	1	0.08	29	4.14	-	-	1	0.14	-	-

報告数・定点当り報告数, 疾病・都道府県・性別(女)

2012年6月

	性器クラミジア感染症		性器ヘルペスウイルス感染症		尖圭コンジローマ		淋菌感染症		メチシリン耐性黄色ブドウ球菌感染症		ペニシリン耐性肺炎球菌感染症		薬剤耐性緑膿菌感染症		薬剤耐性アシネトバクター感染症	
	報告数	定点当り	報告数	定点当り	報告数	定点当り	報告数	定点当り	報告数	定点当り	報告数	定点当り	報告数	定点当り	報告数	定点当り
総数	1174	1.21	460	0.47	187	0.19	160	0.16	603	1.29	109	0.23	5	0.01	-	-
北海道	95	2.26	35	0.83	13	0.31	23	0.55	25	1.09	5	0.22	-	-	-	-
青森県	8	0.62	9	0.69	3	0.23	-	-	2	0.33	-	-	-	-	-	-
岩手県	8	0.57	1	0.07	4	0.29	1	0.07	16	0.84	4	0.21	-	-	-	-
宮城県	19	1.06	12	0.67	5	0.28	2	0.11	8	0.67	5	0.42	-	-	-	-
秋田県	14	1.00	5	0.36	4	0.29	-	-	9	1.13	-	-	-	-	-	-
山形県	11	1.10	6	0.60	1	0.10	4	0.40	9	1.00	2	0.22	-	-	-	-
福島県	23	1.44	16	1.00	4	0.25	-	-	20	2.86	1	0.14	-	-	-	-
茨城県	46	2.09	11	0.50	5	0.23	4	0.18	11	0.85	1	0.08	1	0.08	-	-
栃木県	14	0.82	2	0.12	2	0.12	-	-	10	1.43	-	-	-	-	-	-
群馬県	38	1.58	11	0.46	3	0.13	3	0.13	10	1.25	2	0.25	-	-	-	-
埼玉県	64	1.14	26	0.46	15	0.27	6	0.11	5	0.56	-	-	-	-	-	-
千葉県	42	1.00	19	0.45	4	0.10	7	0.17	5	0.56	7	0.78	-	-	-	-
東京都	87	1.61	45	0.83	27	0.50	13	0.24	24	1.00	13	0.54	-	-	-	-
神奈川県	43	0.74	22	0.38	3	0.05	4	0.07	6	0.60	2	0.20	-	-	-	-
新潟県	8	0.53	5	0.33	1	0.07	2	0.13	19	1.46	6	0.46	1	0.08	-	-
富山県	7	0.70	5	0.50	2	0.20	-	-	8	1.60	-	-	-	-	-	-
石川県	16	1.60	4	0.40	-	-	1	0.10	1	0.20	-	-	-	-	-	-
福井県	1	0.20	7	1.40	-	-	1	0.20	10	1.67	1	0.17	-	-	-	-
山梨県	15	1.67	5	0.56	2	0.22	1	0.11	3	0.30	-	-	-	-	-	-
長野県	19	1.27	5	0.33	3	0.20	3	0.20	14	1.27	4	0.36	1	0.09	-	-
岐阜県	8	0.53	6	0.40	-	-	2	0.13	5	1.00	-	-	-	-	-	-
静岡県	35	1.17	6	0.20	4	0.13	1	0.03	13	1.30	5	0.50	-	-	-	-
愛知県	62	0.95	43	0.66	7	0.11	8	0.12	36	2.77	6	0.46	-	-	-	-
三重県	4	0.24	1	0.06	2	0.12	-	-	23	2.56	-	-	1	0.11	-	-
滋賀県	1	0.11	-	-	1	0.11	-	-	21	3.00	-	-	-	-	-	-
京都府	34	1.48	8	0.35	2	0.09	5	0.22	4	0.67	-	-	-	-	-	-
大阪府	121	1.86	46	0.71	29	0.45	26	0.40	19	1.12	4	0.24	-	-	-	-
兵庫県	43	0.93	12	0.26	2	0.04	6	0.13	14	1.17	2	0.17	-	-	-	-
奈良県	1	0.11	2	0.22	1	0.11	-	-	8	1.33	4	0.67	-	-	-	-
和歌山県	7	0.88	2	0.25	-	-	-	-	10	0.91	2	0.18	-	-	-	-
鳥取県	20	2.86	5	0.71	1	0.14	4	0.57	12	2.40	1	0.20	-	-	-	-
島根県	6	1.00	-	-	-	-	-	-	11	1.38	1	0.13	-	-	-	-
岡山県	25	1.47	7	0.41	-	-	6	0.35	1	0.20	-	-	-	-	-	-
広島県	25	1.09	12	0.52	10	0.43	1	0.04	47	2.24	4	0.19	-	-	-	-
山口県	13	1.08	4	0.33	1	0.08	3	0.25	20	2.22	7	0.78	-	-	-	-
徳島県	2	0.33	-	-	1	0.17	-	-	12	2.00	-	-	-	-	-	-
香川県	11	0.73	1	0.07	4	0.27	-	-	4	0.80	2	0.40	-	-	-	-
愛媛県	7	0.64	-	-	-	-	-	-	2	0.33	1	0.17	-	-	-	-
高知県	2	0.33	-	-	1	0.17	-	-	21	2.63	-	-	-	-	-	-
福岡県	65	1.76	22	0.59	5	0.14	9	0.24	4	0.27	1	0.07	-	-	-	-
佐賀県	7	1.00	3	0.43	1	0.14	-	-	11	1.83	-	-	-	-	-	-
長崎県	5	0.50	3	0.30	1	0.10	3	0.30	13	1.08	1	0.08	-	-	-	-
熊本県	32	2.46	3	0.23	5	0.38	2	0.15	23	1.53	-	-	-	-	-	-
大分県	4	0.40	10	1.00	-	-	-	-	13	1.18	13	1.18	-	-	-	-
宮崎県	16	1.23	7	0.54	1	0.08	1	0.08	7	1.00	2	0.29	1	0.14	-	-
鹿児島県	15	0.94	3	0.19	2	0.13	8	0.50	6	0.50	-	-	-	-	-	-
沖縄県	25	2.08	3	0.25	5	0.42	-	-	28	4.00	-	-	-	-	-	-



## 28週のデータ

注) 表中の報告数は7月18日集計分であり、その後の報告は次週以降の累積に反映されます。  
 新型インフルエンザは掲載していません。

報告数・累積報告数、疾病・都道府県別

2012年28週

	エボラ出血熱		クリミア・コンゴ出血熱		痘 瘡		南米出血熱		ペスト		マールブルグ病		ラッサ熱		急性灰白髄炎		結 核	
	報告数	累積	報告数	累積	報告数	累積	報告数	累積	報告数	累積	報告数	累積	報告数	累積	報告数	累積	報告数	累積
総 数	-	-	-	-	-	-	-	-	-	-	-	-	-	-	-	-	423	15473
北海道	-	-	-	-	-	-	-	-	-	-	-	-	-	-	-	-	7	462
青森県	-	-	-	-	-	-	-	-	-	-	-	-	-	-	-	-	9	245
岩手県	-	-	-	-	-	-	-	-	-	-	-	-	-	-	-	-	3	153
宮城県	-	-	-	-	-	-	-	-	-	-	-	-	-	-	-	-	5	212
秋田県	-	-	-	-	-	-	-	-	-	-	-	-	-	-	-	-	6	110
山形県	-	-	-	-	-	-	-	-	-	-	-	-	-	-	-	-	3	104
福島県	-	-	-	-	-	-	-	-	-	-	-	-	-	-	-	-	6	134
茨城県	-	-	-	-	-	-	-	-	-	-	-	-	-	-	-	-	3	330
栃木県	-	-	-	-	-	-	-	-	-	-	-	-	-	-	-	-	9	192
群馬県	-	-	-	-	-	-	-	-	-	-	-	-	-	-	-	-	-	147
埼玉県	-	-	-	-	-	-	-	-	-	-	-	-	-	-	-	-	17	709
千葉県	-	-	-	-	-	-	-	-	-	-	-	-	-	-	-	-	26	776
東京都	-	-	-	-	-	-	-	-	-	-	-	-	-	-	-	-	94	2425
神奈川県	-	-	-	-	-	-	-	-	-	-	-	-	-	-	-	-	41	1126
新潟県	-	-	-	-	-	-	-	-	-	-	-	-	-	-	-	-	8	183
富山県	-	-	-	-	-	-	-	-	-	-	-	-	-	-	-	-	4	115
石川県	-	-	-	-	-	-	-	-	-	-	-	-	-	-	-	-	5	112
福井県	-	-	-	-	-	-	-	-	-	-	-	-	-	-	-	-	3	104
山梨県	-	-	-	-	-	-	-	-	-	-	-	-	-	-	-	-	1	85
長野県	-	-	-	-	-	-	-	-	-	-	-	-	-	-	-	-	6	177
岐阜県	-	-	-	-	-	-	-	-	-	-	-	-	-	-	-	-	5	275
静岡県	-	-	-	-	-	-	-	-	-	-	-	-	-	-	-	-	3	330
愛知県	-	-	-	-	-	-	-	-	-	-	-	-	-	-	-	-	31	1012
三重県	-	-	-	-	-	-	-	-	-	-	-	-	-	-	-	-	4	182
滋賀県	-	-	-	-	-	-	-	-	-	-	-	-	-	-	-	-	4	142
京都府	-	-	-	-	-	-	-	-	-	-	-	-	-	-	-	-	-	392
大阪府	-	-	-	-	-	-	-	-	-	-	-	-	-	-	-	-	32	881
兵庫県	-	-	-	-	-	-	-	-	-	-	-	-	-	-	-	-	8	558
奈良県	-	-	-	-	-	-	-	-	-	-	-	-	-	-	-	-	6	210
和歌山県	-	-	-	-	-	-	-	-	-	-	-	-	-	-	-	-	6	193
鳥取県	-	-	-	-	-	-	-	-	-	-	-	-	-	-	-	-	-	65
島根県	-	-	-	-	-	-	-	-	-	-	-	-	-	-	-	-	3	150
岡山県	-	-	-	-	-	-	-	-	-	-	-	-	-	-	-	-	4	239
広島県	-	-	-	-	-	-	-	-	-	-	-	-	-	-	-	-	14	397
山口県	-	-	-	-	-	-	-	-	-	-	-	-	-	-	-	-	4	208
徳島県	-	-	-	-	-	-	-	-	-	-	-	-	-	-	-	-	3	138
香川県	-	-	-	-	-	-	-	-	-	-	-	-	-	-	-	-	1	93
愛媛県	-	-	-	-	-	-	-	-	-	-	-	-	-	-	-	-	4	128
高知県	-	-	-	-	-	-	-	-	-	-	-	-	-	-	-	-	-	71
福岡県	-	-	-	-	-	-	-	-	-	-	-	-	-	-	-	-	10	645
佐賀県	-	-	-	-	-	-	-	-	-	-	-	-	-	-	-	-	8	75
長崎県	-	-	-	-	-	-	-	-	-	-	-	-	-	-	-	-	2	214
熊本県	-	-	-	-	-	-	-	-	-	-	-	-	-	-	-	-	-	203
大分県	-	-	-	-	-	-	-	-	-	-	-	-	-	-	-	-	2	194
宮崎県	-	-	-	-	-	-	-	-	-	-	-	-	-	-	-	-	7	128
鹿児島県	-	-	-	-	-	-	-	-	-	-	-	-	-	-	-	-	5	210
沖縄県	-	-	-	-	-	-	-	-	-	-	-	-	-	-	-	-	1	239

\*病原体がSARSコロナウイルスであるものに限る。

報告数・累積報告数, 疾病・都道府県別

2012年28週

	ジフテリア		重症急性 呼吸器症候群*		鳥インフル エンザ(H5N1)		コレラ		細菌性赤痢		腸管出血性 大腸菌感染症		腸チフス		パラチフス		E型肝炎	
	報告数	累積	報告数	累積	報告数	累積	報告数	累積	報告数	累積	報告数	累積	報告数	累積	報告数	累積	報告数	累積
総 数	-	-	-	-	-	-	2	2	111	94	1129	1	15	-	10	2	76	
北海道	-	-	-	-	-	-	-	-	1	3	28	-	-	-	-	-	30	
青森県	-	-	-	-	-	-	-	-	-	-	4	-	-	-	-	-	1	
岩手県	-	-	-	-	-	-	-	-	-	-	27	-	-	-	-	-	-	
宮城県	-	-	-	-	-	-	-	-	1	1	2	33	-	-	-	-	1	
秋田県	-	-	-	-	-	-	-	-	-	1	-	1	-	-	-	-	-	
山形県	-	-	-	-	-	-	-	-	-	2	-	5	-	-	-	-	-	
福島県	-	-	-	-	-	-	-	-	-	2	-	4	-	-	-	-	2	
茨城県	-	-	-	-	-	-	-	-	-	3	1	13	-	-	-	-	2	
栃木県	-	-	-	-	-	-	-	-	-	-	-	6	-	-	-	-	-	
群馬県	-	-	-	-	-	-	-	-	-	3	3	16	-	-	-	-	1	
埼玉県	-	-	-	-	-	-	-	-	-	4	2	34	-	1	-	1	-	
千葉県	-	-	-	-	-	-	-	-	-	5	5	40	-	-	-	-	2	
東京都	-	-	-	-	-	-	-	-	-	35	7	76	-	5	-	4	-	9
神奈川県	-	-	-	-	-	-	2	-	3	3	60	-	4	-	1	-	3	
新潟県	-	-	-	-	-	-	-	-	-	-	1	3	-	-	-	-	1	
富山県	-	-	-	-	-	-	-	-	-	2	3	8	-	-	-	-	-	
石川県	-	-	-	-	-	-	-	-	-	-	3	13	-	-	-	-	-	
福井県	-	-	-	-	-	-	-	-	-	1	1	6	-	-	-	-	-	
山梨県	-	-	-	-	-	-	-	-	-	1	-	1	-	-	-	-	-	
長野県	-	-	-	-	-	-	-	-	-	-	2	17	-	-	-	-	2	
岐阜県	-	-	-	-	-	-	-	-	-	1	5	14	-	-	-	-	1	
静岡県	-	-	-	-	-	-	-	-	-	-	3	14	-	1	-	-	3	
愛知県	-	-	-	-	-	-	-	-	-	6	5	65	1	1	-	-	-	
三重県	-	-	-	-	-	-	-	-	-	-	-	17	-	-	-	-	10	
滋賀県	-	-	-	-	-	-	-	-	-	-	7	23	-	-	-	-	-	
京都府	-	-	-	-	-	-	-	-	-	1	6	27	-	-	-	-	-	
大阪府	-	-	-	-	-	-	-	-	-	26	4	171	-	1	-	4	1	3
兵庫県	-	-	-	-	-	-	-	-	-	3	2	27	-	1	-	-	-	1
奈良県	-	-	-	-	-	-	-	-	-	1	-	1	-	-	-	-	-	-
和歌山県	-	-	-	-	-	-	-	-	-	1	1	10	-	-	-	-	-	-
鳥取県	-	-	-	-	-	-	-	-	-	-	-	3	-	-	-	-	-	-
島根県	-	-	-	-	-	-	-	-	-	-	-	17	-	-	-	-	-	-
岡山県	-	-	-	-	-	-	-	-	-	-	-	18	-	1	-	-	-	-
広島県	-	-	-	-	-	-	-	-	-	2	1	39	-	-	-	-	-	-
山口県	-	-	-	-	-	-	-	-	-	-	-	30	-	-	-	-	-	-
徳島県	-	-	-	-	-	-	-	-	-	-	1	4	-	-	-	-	-	-
香川県	-	-	-	-	-	-	-	-	-	-	4	6	-	-	-	-	-	-
愛媛県	-	-	-	-	-	-	-	-	-	1	-	3	-	-	-	-	-	1
高知県	-	-	-	-	-	-	-	-	-	-	-	1	-	-	-	-	-	-
福岡県	-	-	-	-	-	-	-	-	-	-	11	84	-	-	-	-	-	-
佐賀県	-	-	-	-	-	-	-	-	-	-	6	40	-	-	-	-	-	-
長崎県	-	-	-	-	-	-	-	-	1	2	-	4	-	-	-	-	1	1
熊本県	-	-	-	-	-	-	-	-	-	1	-	39	-	-	-	-	-	2
大分県	-	-	-	-	-	-	-	-	-	1	-	7	-	-	-	-	-	-
宮崎県	-	-	-	-	-	-	-	-	-	-	-	11	-	-	-	-	-	-
鹿児島県	-	-	-	-	-	-	-	-	-	-	2	53	-	-	-	-	-	-
沖縄県	-	-	-	-	-	-	-	-	-	1	-	6	-	-	-	-	-	-

報告数・累積報告数, 疾病・都道府県別

2012年28週

	ウエストナイル熱		A型肝炎		エキノコックス症		黄熱		オウム病		オムスク出血熱		回帰熱		キャサナル森林病		Q熱	
	報告数	累積	報告数	累積	報告数	累積	報告数	累積	報告数	累積	報告数	累積	報告数	累積	報告数	累積	報告数	累積
総数	-	-	106	-	6	-	-	-	5	-	-	-	-	-	-	-	-	-
北海道	-	-	2	-	5	-	-	-	-	-	-	-	-	-	-	-	-	-
青森県	-	-	-	-	-	-	-	-	-	-	-	-	-	-	-	-	-	-
岩手県	-	-	-	-	-	-	-	-	-	-	-	-	-	-	-	-	-	-
宮城県	-	-	1	-	-	-	-	-	-	-	-	-	-	-	-	-	-	-
秋田県	-	-	2	-	-	-	-	-	-	-	-	-	-	-	-	-	-	-
山形県	-	-	-	-	-	-	-	-	-	-	-	-	-	-	-	-	-	-
福島県	-	-	-	-	-	-	-	-	-	-	-	-	-	-	-	-	-	-
茨城県	-	-	2	-	-	-	-	-	-	-	-	-	-	-	-	-	-	-
栃木県	-	-	-	-	-	-	-	-	-	-	-	-	-	-	-	-	-	-
群馬県	-	-	2	-	-	-	-	-	1	-	-	-	-	-	-	-	-	-
埼玉県	-	-	3	-	-	-	-	-	-	-	-	-	-	-	-	-	-	-
千葉県	-	-	12	-	-	-	-	-	-	-	12	-	-	-	-	-	-	-
東京都	-	-	23	-	-	-	-	-	-	-	-	-	-	-	-	-	-	-
神奈川県	-	-	9	-	-	-	-	-	-	-	-	-	-	-	-	-	-	-
新潟県	-	-	4	-	-	-	-	-	-	-	-	-	-	-	-	-	-	-
富山県	-	-	1	-	-	-	-	-	-	-	-	-	-	-	-	-	-	-
石川県	-	-	-	-	-	-	-	-	-	-	-	-	-	-	-	-	-	-
福井県	-	-	-	-	-	-	-	-	-	-	-	-	-	-	-	-	-	-
山梨県	-	-	-	-	-	-	-	-	-	-	-	-	-	-	-	-	-	-
長野県	-	-	1	-	-	-	-	-	-	-	-	-	-	-	-	-	-	-
岐阜県	-	-	1	-	-	-	-	-	-	-	-	-	-	-	-	-	-	-
静岡県	-	-	-	-	-	-	-	-	-	-	-	-	-	-	-	-	-	-
愛知県	-	-	5	-	-	-	-	-	-	-	-	-	-	-	-	-	-	-
三重県	-	-	3	-	-	-	-	-	-	-	3	-	-	-	-	-	-	-
滋賀県	-	-	1	-	-	-	-	-	-	-	-	-	-	-	-	-	-	-
京都府	-	-	2	-	-	-	-	-	1	-	-	-	-	-	-	-	-	-
大阪府	-	-	7	-	1	-	-	-	1	-	-	-	-	-	-	-	-	-
兵庫県	-	-	3	-	-	-	-	-	-	-	-	-	-	-	-	-	-	-
奈良県	-	-	-	-	-	-	-	-	-	-	-	-	-	-	-	-	-	-
和歌山県	-	-	1	-	-	-	-	-	-	-	-	-	-	-	-	-	-	-
鳥取県	-	-	-	-	-	-	-	-	-	-	-	-	-	-	-	-	-	-
島根県	-	-	-	-	-	-	-	-	-	-	-	-	-	-	-	-	-	-
岡山県	-	-	2	-	-	-	-	-	-	-	-	-	-	-	-	-	-	-
広島県	-	-	8	-	-	-	-	-	-	-	-	-	-	-	-	-	-	-
山口県	-	-	-	-	-	-	-	-	-	-	-	-	-	-	-	-	-	-
徳島県	-	-	-	-	-	-	-	-	1	-	-	-	-	-	-	-	-	-
香川県	-	-	1	-	-	-	-	-	-	-	-	-	-	-	-	-	-	-
愛媛県	-	-	-	-	-	-	-	-	-	-	-	-	-	-	-	-	-	-
高知県	-	-	-	-	-	-	-	-	-	-	-	-	-	-	-	-	-	-
福岡県	-	-	3	-	-	-	-	-	1	-	-	-	-	-	-	-	-	-
佐賀県	-	-	-	-	-	-	-	-	-	-	-	-	-	-	-	-	-	-
長崎県	-	-	-	-	-	-	-	-	-	-	-	-	-	-	-	-	-	-
熊本県	-	-	1	-	-	-	-	-	-	-	-	-	-	-	-	-	-	-
大分県	-	-	2	-	-	-	-	-	-	-	-	-	-	-	-	-	-	-
宮崎県	-	-	2	-	-	-	-	-	-	-	-	-	-	-	-	-	-	-
鹿児島県	-	-	2	-	-	-	-	-	-	-	-	-	-	-	-	-	-	-
沖縄県	-	-	-	-	-	-	-	-	-	-	-	-	-	-	-	-	-	-

報告数・累積報告数, 疾病・都道府県別

2012年28週

	狂犬病		コクシジ オイデス症		サル痘		腎症候性出血熱		西部ウマ脳炎		ダニ媒介脳炎		炭疽		チクングニア熱		つつが虫病	
	報告数	累積	報告数	累積	報告数	累積	報告数	累積	報告数	累積	報告数	累積	報告数	累積	報告数	累積	報告数	累積
総数	-	-	-	1	-	-	-	-	-	-	-	-	-	-	-	1	2	188
北海道	-	-	-	-	-	-	-	-	-	-	-	-	-	-	-	-	-	-
青森県	-	-	-	-	-	-	-	-	-	-	-	-	-	-	-	-	1	9
岩手県	-	-	-	-	-	-	-	-	-	-	-	-	-	-	-	-	-	5
宮城県	-	-	-	-	-	-	-	-	-	-	-	-	-	-	-	-	-	4
秋田県	-	-	-	-	-	-	-	-	-	-	-	-	-	-	-	-	-	19
山形県	-	-	-	-	-	-	-	-	-	-	-	-	-	-	-	-	-	17
福島県	-	-	-	-	-	-	-	-	-	-	-	-	-	-	-	-	-	20
茨城県	-	-	-	-	-	-	-	-	-	-	-	-	-	-	-	-	-	3
栃木県	-	-	-	1	-	-	-	-	-	-	-	-	-	-	-	-	-	-
群馬県	-	-	-	-	-	-	-	-	-	-	-	-	-	-	-	-	-	4
埼玉県	-	-	-	-	-	-	-	-	-	-	-	-	-	-	-	-	-	1
千葉県	-	-	-	-	-	-	-	-	-	-	-	-	-	-	-	-	-	10
東京都	-	-	-	-	-	-	-	-	-	-	-	-	-	-	-	-	-	3
神奈川県	-	-	-	-	-	-	-	-	-	-	-	-	-	-	-	1	-	2
新潟県	-	-	-	-	-	-	-	-	-	-	-	-	-	-	-	-	-	23
富山県	-	-	-	-	-	-	-	-	-	-	-	-	-	-	-	-	-	1
石川県	-	-	-	-	-	-	-	-	-	-	-	-	-	-	-	-	-	-
福井県	-	-	-	-	-	-	-	-	-	-	-	-	-	-	-	-	-	1
山梨県	-	-	-	-	-	-	-	-	-	-	-	-	-	-	-	-	-	-
長野県	-	-	-	-	-	-	-	-	-	-	-	-	-	-	-	-	-	9
岐阜県	-	-	-	-	-	-	-	-	-	-	-	-	-	-	-	-	-	1
静岡県	-	-	-	-	-	-	-	-	-	-	-	-	-	-	-	-	-	-
愛知県	-	-	-	-	-	-	-	-	-	-	-	-	-	-	-	-	-	-
三重県	-	-	-	-	-	-	-	-	-	-	-	-	-	-	-	-	-	-
滋賀県	-	-	-	-	-	-	-	-	-	-	-	-	-	-	-	-	-	1
京都府	-	-	-	-	-	-	-	-	-	-	-	-	-	-	-	-	-	-
大阪府	-	-	-	-	-	-	-	-	-	-	-	-	-	-	-	-	-	-
兵庫県	-	-	-	-	-	-	-	-	-	-	-	-	-	-	-	-	-	2
奈良県	-	-	-	-	-	-	-	-	-	-	-	-	-	-	-	-	-	1
和歌山県	-	-	-	-	-	-	-	-	-	-	-	-	-	-	-	-	-	3
鳥取県	-	-	-	-	-	-	-	-	-	-	-	-	-	-	-	-	-	2
島根県	-	-	-	-	-	-	-	-	-	-	-	-	-	-	-	-	-	5
岡山県	-	-	-	-	-	-	-	-	-	-	-	-	-	-	-	-	-	1
広島県	-	-	-	-	-	-	-	-	-	-	-	-	-	-	-	-	-	4
山口県	-	-	-	-	-	-	-	-	-	-	-	-	-	-	-	-	-	-
徳島県	-	-	-	-	-	-	-	-	-	-	-	-	-	-	-	-	-	-
香川県	-	-	-	-	-	-	-	-	-	-	-	-	-	-	-	-	-	1
愛媛県	-	-	-	-	-	-	-	-	-	-	-	-	-	-	-	-	-	2
高知県	-	-	-	-	-	-	-	-	-	-	-	-	-	-	-	-	-	1
福岡県	-	-	-	-	-	-	-	-	-	-	-	-	-	-	-	-	-	-
佐賀県	-	-	-	-	-	-	-	-	-	-	-	-	-	-	-	-	-	3
長崎県	-	-	-	-	-	-	-	-	-	-	-	-	-	-	-	-	-	3
熊本県	-	-	-	-	-	-	-	-	-	-	-	-	-	-	-	-	-	1
大分県	-	-	-	-	-	-	-	-	-	-	-	-	-	-	-	-	-	-
宮崎県	-	-	-	-	-	-	-	-	-	-	-	-	-	-	-	-	-	9
鹿児島県	-	-	-	-	-	-	-	-	-	-	-	-	-	-	-	-	1	17
沖縄県	-	-	-	-	-	-	-	-	-	-	-	-	-	-	-	-	-	-



\*鳥インフルエンザ H5N1 を除く。

報告数・累積報告数, 疾病・都道府県別

2012年28週

	デング熱		東部ウマ脳炎		鳥インフルエンザ*		ニパウイルス感染症		日本紅斑熱		日本脳炎		ハンタウイルス肺症候群		Bウイルス病		鼻 疽	
	報告数	累積	報告数	累積	報告数	累積	報告数	累積	報告数	累積	報告数	累積	報告数	累積	報告数	累積	報告数	累積
総 数	1	72	-	-	-	-	-	-	4	41	-	-	-	-	-	-	-	-
北海道	-	4	-	-	-	-	-	-	-	-	-	-	-	-	-	-	-	-
青森県	-	-	-	-	-	-	-	-	-	-	-	-	-	-	-	-	-	-
岩手県	-	-	-	-	-	-	-	-	-	-	-	-	-	-	-	-	-	-
宮城県	1	2	-	-	-	-	-	-	-	-	-	-	-	-	-	-	-	-
秋田県	-	-	-	-	-	-	-	-	-	-	-	-	-	-	-	-	-	-
山形県	-	-	-	-	-	-	-	-	-	-	-	-	-	-	-	-	-	-
福島県	-	-	-	-	-	-	-	-	-	-	-	-	-	-	-	-	-	-
茨城県	-	1	-	-	-	-	-	-	-	-	-	-	-	-	-	-	-	-
栃木県	-	1	-	-	-	-	-	-	-	-	-	-	-	-	-	-	-	-
群馬県	-	1	-	-	-	-	-	-	-	-	-	-	-	-	-	-	-	-
埼玉県	-	1	-	-	-	-	-	-	-	-	-	-	-	-	-	-	-	-
千葉県	-	6	-	-	-	-	-	-	-	1	-	-	-	-	-	-	-	-
東京都	-	20	-	-	-	-	-	-	-	-	-	-	-	-	-	-	-	-
神奈川県	-	4	-	-	-	-	-	-	-	-	-	-	-	-	-	-	-	-
新潟県	-	-	-	-	-	-	-	-	-	-	-	-	-	-	-	-	-	-
富山県	-	-	-	-	-	-	-	-	-	-	-	-	-	-	-	-	-	-
石川県	-	-	-	-	-	-	-	-	-	-	-	-	-	-	-	-	-	-
福井県	-	-	-	-	-	-	-	-	-	-	-	-	-	-	-	-	-	-
山梨県	-	-	-	-	-	-	-	-	-	-	-	-	-	-	-	-	-	-
長野県	-	1	-	-	-	-	-	-	-	-	-	-	-	-	-	-	-	-
岐阜県	-	-	-	-	-	-	-	-	-	-	-	-	-	-	-	-	-	-
静岡県	-	-	-	-	-	-	-	-	-	-	-	-	-	-	-	-	-	-
愛知県	-	4	-	-	-	-	-	-	-	-	-	-	-	-	-	-	-	-
三重県	-	-	-	-	-	-	-	-	-	3	-	-	-	-	-	-	-	-
滋賀県	-	-	-	-	-	-	-	-	-	-	-	-	-	-	-	-	-	-
京都府	-	3	-	-	-	-	-	-	-	-	-	-	-	-	-	-	-	-
大阪府	-	12	-	-	-	-	-	-	-	-	-	-	-	-	-	-	-	-
兵庫県	-	2	-	-	-	-	-	-	-	-	-	-	-	-	-	-	-	-
奈良県	-	1	-	-	-	-	-	-	-	-	-	-	-	-	-	-	-	-
和歌山県	-	-	-	-	-	-	-	-	-	4	-	-	-	-	-	-	-	-
鳥取県	-	-	-	-	-	-	-	-	-	-	-	-	-	-	-	-	-	-
島根県	-	1	-	-	-	-	-	-	1	4	-	-	-	-	-	-	-	-
岡山県	-	-	-	-	-	-	-	-	-	-	-	-	-	-	-	-	-	-
広島県	-	2	-	-	-	-	-	-	-	7	-	-	-	-	-	-	-	-
山口県	-	-	-	-	-	-	-	-	-	-	-	-	-	-	-	-	-	-
徳島県	-	-	-	-	-	-	-	-	-	-	-	-	-	-	-	-	-	-
香川県	-	1	-	-	-	-	-	-	-	-	-	-	-	-	-	-	-	-
愛媛県	-	-	-	-	-	-	-	-	1	4	-	-	-	-	-	-	-	-
高知県	-	-	-	-	-	-	-	-	-	-	-	-	-	-	-	-	-	-
福岡県	-	1	-	-	-	-	-	-	-	1	-	-	-	-	-	-	-	-
佐賀県	-	-	-	-	-	-	-	-	-	-	-	-	-	-	-	-	-	-
長崎県	-	1	-	-	-	-	-	-	-	-	-	-	-	-	-	-	-	-
熊本県	-	1	-	-	-	-	-	-	2	11	-	-	-	-	-	-	-	-
大分県	-	-	-	-	-	-	-	-	-	-	-	-	-	-	-	-	-	-
宮崎県	-	1	-	-	-	-	-	-	-	4	-	-	-	-	-	-	-	-
鹿児島県	-	1	-	-	-	-	-	-	-	1	-	-	-	-	-	-	-	-
沖縄県	-	-	-	-	-	-	-	-	-	1	-	-	-	-	-	-	-	-

報告数・累積報告数, 疾病・都道府県別

2012年28週

	ブルセラ症		ベネズエラ ウマ脳炎		ヘンドラウイルス 感染症		発しんチフス		ポツリヌス症		マラリア		野 兎 病		ライム病		リッサウイルス 感染症	
	報告数	累積	報告数	累積	報告数	累積	報告数	累積	報告数	累積	報告数	累積	報告数	累積	報告数	累積	報告数	累積
総 数	-	-	-	-	-	-	-	-	3	-	37	-	-	-	5	-	-	
北海道	-	-	-	-	-	-	-	-	-	-	1	-	-	-	3	-	-	
青森県	-	-	-	-	-	-	-	-	-	-	-	-	-	-	-	-	-	
岩手県	-	-	-	-	-	-	-	-	-	-	-	-	-	-	-	-	-	
宮城県	-	-	-	-	-	-	-	-	-	-	-	-	-	-	-	-	-	
秋田県	-	-	-	-	-	-	-	-	-	-	-	-	-	-	-	-	-	
山形県	-	-	-	-	-	-	-	-	-	-	-	-	-	-	1	-	-	
福島県	-	-	-	-	-	-	-	-	-	-	-	-	-	-	-	-	-	
茨城県	-	-	-	-	-	-	-	-	-	-	-	-	-	-	-	-	-	
栃木県	-	-	-	-	-	-	-	-	-	-	2	-	-	-	-	-	-	
群馬県	-	-	-	-	-	-	-	-	-	-	-	-	-	-	-	-	-	
埼玉県	-	-	-	-	-	-	-	-	-	-	4	-	-	-	-	-	-	
千葉県	-	-	-	-	-	-	-	-	-	-	-	-	-	-	-	-	-	
東京都	-	-	-	-	-	-	-	-	-	-	11	-	-	-	-	-	-	
神奈川県	-	-	-	-	-	-	-	-	-	-	6	-	-	-	-	-	-	
新潟県	-	-	-	-	-	-	-	-	-	-	1	-	-	-	-	-	-	
富山県	-	-	-	-	-	-	-	-	-	-	-	-	-	-	-	-	-	
石川県	-	-	-	-	-	-	-	-	-	-	-	-	-	-	-	-	-	
福井県	-	-	-	-	-	-	-	-	-	-	-	-	-	-	-	-	-	
山梨県	-	-	-	-	-	-	-	-	-	-	-	-	-	-	-	-	-	
長野県	-	-	-	-	-	-	-	-	-	-	-	-	-	-	-	-	-	
岐阜県	-	-	-	-	-	-	-	-	-	-	-	-	-	-	-	-	-	
静岡県	-	-	-	-	-	-	-	-	-	-	1	-	-	-	-	-	-	
愛知県	-	-	-	-	-	-	-	-	-	-	3	-	-	-	-	-	-	
三重県	-	-	-	-	-	-	-	-	-	-	-	-	-	-	-	-	-	
滋賀県	-	-	-	-	-	-	-	-	-	-	2	-	-	-	-	-	-	
京都府	-	-	-	-	-	-	-	-	-	-	-	-	-	-	-	-	-	
大阪府	-	-	-	-	-	-	-	-	-	-	1	-	-	-	-	-	-	
兵庫県	-	-	-	-	-	-	-	-	-	-	2	-	-	-	-	-	-	
奈良県	-	-	-	-	-	-	-	-	-	-	1	-	-	-	-	-	-	
和歌山県	-	-	-	-	-	-	-	-	-	-	-	-	-	-	-	-	-	
鳥取県	-	-	-	-	-	-	-	-	-	2	-	-	-	-	-	-	-	
島根県	-	-	-	-	-	-	-	-	-	-	-	-	-	-	-	-	-	
岡山県	-	-	-	-	-	-	-	-	-	-	-	-	-	-	-	-	-	
広島県	-	-	-	-	-	-	-	-	-	-	-	-	-	-	-	-	-	
山口県	-	-	-	-	-	-	-	-	-	-	-	-	-	-	-	-	-	
徳島県	-	-	-	-	-	-	-	-	-	-	-	-	-	-	-	-	-	
香川県	-	-	-	-	-	-	-	-	-	-	-	-	-	-	-	-	-	
愛媛県	-	-	-	-	-	-	-	-	-	-	-	-	-	-	-	-	-	
高知県	-	-	-	-	-	-	-	-	-	-	-	-	-	-	-	-	-	
福岡県	-	-	-	-	-	-	-	-	-	-	1	-	-	-	-	-	-	
佐賀県	-	-	-	-	-	-	-	-	-	-	-	-	-	-	-	-	-	
長崎県	-	-	-	-	-	-	-	-	-	-	-	-	-	-	-	-	-	
熊本県	-	-	-	-	-	-	-	-	-	1	-	-	-	-	-	-	-	
大分県	-	-	-	-	-	-	-	-	-	-	1	-	-	-	-	-	-	
宮崎県	-	-	-	-	-	-	-	-	-	-	-	-	-	-	-	-	-	
鹿児島県	-	-	-	-	-	-	-	-	-	-	-	-	-	-	1	-	-	
沖縄県	-	-	-	-	-	-	-	-	-	-	-	-	-	-	-	-	-	

\*E型肝炎およびA型肝炎を除く。

\*\*ウエストナイル脳炎、西部ウマ脳炎、ダニ媒介脳炎、東部ウマ脳炎、日本脳炎、ペネズエラウマ脳炎およびリフトバレー熱を除く。

報告数・累積報告数、疾病・都道府県別

2012年28週

	リフトバレー熱		類鼻疽		レジオネラ症		レプトスピラ症		ロッキー山 紅斑熱		アメーバ赤痢		ウイルス性肝炎*		急性脳炎**		クリプト スポリジウム症	
	報告数	累積	報告数	累積	報告数	累積	報告数	累積	報告数	累積	報告数	累積	報告数	累積	報告数	累積	報告数	累積
総数	-	-	-	-	18	429	-	5	-	-	10	450	1	117	4	226	-	6
北海道	-	-	-	-	-	16	-	-	-	-	-	12	-	4	-	11	-	-
青森県	-	-	-	-	-	2	-	-	-	-	-	2	-	-	-	2	-	-
岩手県	-	-	-	-	-	2	-	-	-	-	-	2	-	-	1	3	-	-
宮城県	-	-	-	-	-	11	-	-	-	-	1	8	-	3	-	-	-	-
秋田県	-	-	-	-	-	1	-	-	-	-	-	3	-	-	-	-	-	-
山形県	-	-	-	-	-	6	-	-	-	-	-	1	-	-	-	2	-	-
福島県	-	-	-	-	-	4	-	-	-	-	-	4	-	-	-	3	-	-
茨城県	-	-	-	-	2	9	-	-	-	-	-	7	-	1	-	17	-	-
栃木県	-	-	-	-	-	1	-	-	-	-	-	3	-	-	-	4	-	-
群馬県	-	-	-	-	-	10	-	-	-	-	-	4	-	-	-	7	-	-
埼玉県	-	-	-	-	-	20	-	-	-	-	-	24	-	4	-	10	-	-
千葉県	-	-	-	-	1	14	-	-	-	-	1	24	-	3	-	39	-	-
東京都	-	-	-	-	-	33	-	3	-	-	2	88	-	27	1	15	-	2
神奈川県	-	-	-	-	3	30	-	-	-	-	1	46	-	2	-	6	-	-
新潟県	-	-	-	-	-	8	-	-	-	-	-	6	-	1	-	11	-	-
富山県	-	-	-	-	1	9	-	-	-	-	1	2	-	3	-	3	-	-
石川県	-	-	-	-	1	16	-	-	-	-	-	2	-	1	-	1	-	-
福井県	-	-	-	-	-	10	-	-	-	-	-	1	-	2	-	2	-	-
山梨県	-	-	-	-	-	6	-	-	-	-	-	-	-	-	-	-	-	-
長野県	-	-	-	-	-	6	-	-	-	-	-	4	-	1	-	1	-	-
岐阜県	-	-	-	-	1	10	-	-	-	-	-	16	-	1	-	1	-	-
静岡県	-	-	-	-	-	13	-	-	-	-	-	13	-	2	1	11	-	-
愛知県	-	-	-	-	2	28	-	-	-	-	1	24	-	4	-	7	-	1
三重県	-	-	-	-	-	8	-	-	-	-	-	9	-	1	-	2	-	3
滋賀県	-	-	-	-	-	3	-	-	-	-	-	7	-	-	-	3	-	-
京都府	-	-	-	-	1	7	-	-	-	-	1	13	-	6	-	8	-	-
大阪府	-	-	-	-	1	25	-	-	-	-	1	38	1	14	1	14	-	-
兵庫県	-	-	-	-	1	23	-	-	-	-	-	8	-	6	-	6	-	-
奈良県	-	-	-	-	-	3	-	-	-	-	-	1	-	1	-	-	-	-
和歌山県	-	-	-	-	-	1	-	-	-	-	-	1	-	-	-	1	-	-
鳥取県	-	-	-	-	-	2	-	-	-	-	-	1	-	-	-	-	-	-
島根県	-	-	-	-	-	1	-	-	-	-	-	1	-	-	-	-	-	-
岡山県	-	-	-	-	-	12	-	-	-	-	-	9	-	3	-	1	-	-
広島県	-	-	-	-	-	11	-	-	-	-	-	10	-	5	-	11	-	-
山口県	-	-	-	-	-	8	-	-	-	-	-	4	-	-	-	-	-	-
徳島県	-	-	-	-	-	2	-	-	-	-	-	1	-	-	-	-	-	-
香川県	-	-	-	-	-	3	-	-	-	-	-	7	-	1	-	2	-	-
愛媛県	-	-	-	-	-	4	-	-	-	-	-	2	-	-	-	-	-	-
高知県	-	-	-	-	-	3	-	1	-	-	-	1	-	2	-	-	-	-
福岡県	-	-	-	-	2	18	-	-	-	-	-	20	-	11	-	4	-	-
佐賀県	-	-	-	-	1	2	-	-	-	-	-	1	-	-	-	-	-	-
長崎県	-	-	-	-	-	7	-	-	-	-	-	2	-	1	-	1	-	-
熊本県	-	-	-	-	-	7	-	-	-	-	-	5	-	-	-	1	-	-
大分県	-	-	-	-	-	4	-	-	-	-	1	4	-	1	-	5	-	-
宮崎県	-	-	-	-	1	4	-	-	-	-	-	1	-	2	-	7	-	-
鹿児島県	-	-	-	-	-	4	-	-	-	-	-	5	-	2	-	4	-	-
沖縄県	-	-	-	-	-	2	-	1	-	-	-	3	-	2	-	-	-	-

報告数・累積報告数, 疾病・都道府県別

2012年28週

	クローンツェルト・ヤコブ病		劇症型溶血性レンサ球菌感染症		後天性免疫不全症候群		ジアルジア症		髄膜炎菌性髄膜炎		先天性風しん症候群		梅毒		破傷風		バンコマイシン耐性黄色ブドウ球菌感染症	
	報告数	累積	報告数	累積	報告数	累積	報告数	累積	報告数	累積	報告数	累積	報告数	累積	報告数	累積	報告数	累積
総数	3	97	2	146	16	728	-	30	-	7	-	-	8	436	1	50	-	-
北海道	-	7	-	9	-	10	-	-	-	-	-	-	-	15	-	5	-	-
青森県	-	-	-	1	-	3	-	-	-	-	-	-	-	3	-	-	-	-
岩手県	-	1	-	2	-	1	-	-	-	-	-	-	-	2	-	-	-	-
宮城県	-	3	-	2	-	6	-	1	-	-	-	-	-	13	-	-	-	-
秋田県	-	-	-	2	-	1	-	-	-	-	-	-	-	1	-	-	-	-
山形県	-	-	-	-	-	2	-	-	-	-	-	-	-	1	-	-	-	-
福島県	-	1	-	2	-	2	-	-	-	-	-	-	-	-	-	3	-	-
茨城県	-	3	-	3	1	18	-	2	-	-	-	-	1	11	-	3	-	-
栃木県	-	5	-	3	-	9	-	-	-	-	-	-	-	10	-	-	-	-
群馬県	-	-	-	4	-	6	-	-	-	-	-	-	-	6	-	-	-	-
埼玉県	1	3	-	3	3	26	-	-	-	-	-	-	1	22	-	-	-	-
千葉県	-	4	-	10	-	19	-	-	-	-	-	-	1	13	-	3	-	-
東京都	-	7	1	10	6	246	-	8	-	-	-	-	1	142	-	2	-	-
神奈川県	-	5	-	5	1	35	-	2	-	2	-	-	-	21	-	5	-	-
新潟県	-	4	-	3	-	3	-	-	-	-	-	-	-	5	-	-	-	-
富山県	-	1	-	5	-	3	-	-	-	-	-	-	-	2	-	-	-	-
石川県	-	4	-	3	-	6	-	-	-	-	-	-	-	3	-	-	-	-
福井県	-	-	-	2	1	5	-	-	-	-	-	-	-	-	-	-	-	-
山梨県	-	2	-	1	-	3	-	-	-	-	-	-	-	2	-	-	-	-
長野県	-	1	-	2	-	9	-	-	-	-	-	-	-	2	-	3	-	-
岐阜県	-	1	-	-	-	5	-	-	-	-	-	-	-	1	-	1	-	-
静岡県	-	1	-	1	1	12	-	-	-	-	-	-	-	8	-	2	-	-
愛知県	-	4	-	8	-	64	-	1	-	-	-	-	-	20	-	3	-	-
三重県	-	1	-	3	-	3	-	-	-	-	-	-	-	1	-	-	-	-
滋賀県	-	1	-	3	-	4	-	1	-	-	-	-	-	-	-	-	-	-
京都府	-	7	-	6	-	3	-	1	-	1	-	-	-	7	-	1	-	-
大阪府	-	3	-	2	1	93	-	5	-	-	-	-	4	53	-	-	-	-
兵庫県	-	3	-	4	-	21	-	1	-	1	-	-	-	9	-	1	-	-
奈良県	-	2	-	1	-	7	-	-	-	-	-	-	-	5	-	-	-	-
和歌山県	-	-	-	-	-	7	-	-	-	-	-	-	-	4	-	1	-	-
鳥取県	-	-	-	3	-	1	-	-	-	-	-	-	-	3	-	-	-	-
島根県	-	2	-	-	-	-	-	-	-	-	-	-	-	1	-	2	-	-
岡山県	-	1	-	-	-	8	-	1	-	-	-	-	-	3	-	-	-	-
広島県	-	1	-	2	-	14	-	2	-	-	-	-	-	3	-	1	-	-
山口県	1	1	-	5	-	1	-	-	-	-	-	-	-	2	-	-	-	-
徳島県	-	2	-	2	-	4	-	-	-	-	-	-	-	-	-	1	-	-
香川県	-	2	-	1	-	6	-	-	-	-	-	-	-	-	-	-	-	-
愛媛県	-	1	-	5	-	6	-	1	-	-	-	-	-	2	1	2	-	-
高知県	-	-	-	3	-	3	-	1	-	-	-	-	-	3	-	-	-	-
福岡県	-	3	-	10	1	24	-	2	-	2	-	-	-	16	-	2	-	-
佐賀県	-	1	-	-	-	2	-	-	-	-	-	-	-	1	-	-	-	-
長崎県	-	-	-	1	-	3	-	1	-	-	-	-	-	1	-	1	-	-
熊本県	1	3	1	8	1	5	-	-	-	-	-	-	-	9	-	4	-	-
大分県	-	1	-	-	-	6	-	-	-	-	-	-	-	-	-	1	-	-
宮崎県	-	-	-	2	-	2	-	-	-	-	-	-	-	1	-	1	-	-
鹿児島県	-	2	-	3	-	4	-	-	-	-	-	-	-	4	-	1	-	-
沖縄県	-	3	-	1	-	7	-	-	-	1	-	-	-	5	-	1	-	-

報告数・累積報告数, 疾病・都道府県別 2012年28週

	バンコマイシン耐性腸球菌感染症		風しん		麻しん	
	報告数	累積	報告数	累積	報告数	累積
総 数	1	47	60	692	14	194
北海道	-	-	-	1	-	-
青森県	-	1	-	-	-	-
岩手県	-	-	-	-	-	2
宮城県	-	-	-	2	-	-
秋田県	-	-	-	3	-	1
山形県	-	-	-	3	-	-
福島県	-	1	-	1	-	5
茨城県	-	-	-	5	-	-
栃木県	-	-	-	1	-	10
群馬県	-	1	1	6	-	-
埼玉県	1	2	7	25	-	21
千葉県	-	4	1	16	1	14
東京都	-	5	12	143	3	37
神奈川県	-	3	7	48	10	21
新潟県	-	-	-	1	-	2
富山県	-	-	-	1	-	1
石川県	-	-	-	-	-	-
福井県	-	-	1	6	-	-
山梨県	-	1	-	3	-	3
長野県	-	-	2	5	-	-
岐阜県	-	1	-	1	-	5
静岡県	-	1	-	4	-	2
愛知県	-	-	3	14	-	35
三重県	-	-	-	5	-	-
滋賀県	-	-	3	10	-	2
京都府	-	2	2	23	-	1
大阪府	-	9	13	148	-	6
兵庫県	-	1	6	155	-	13
奈良県	-	-	-	9	-	-
和歌山県	-	-	1	4	-	-
鳥取県	-	-	-	1	-	-
島根県	-	-	-	-	-	-
岡山県	-	1	-	3	-	6
広島県	-	2	-	7	-	3
山口県	-	-	-	-	-	-
徳島県	-	-	-	-	-	-
香川県	-	-	-	1	-	-
愛媛県	-	3	-	-	-	1
高知県	-	-	-	-	-	-
福岡県	-	4	1	14	-	-
佐賀県	-	-	-	1	-	-
長崎県	-	1	-	-	-	2
熊本県	-	3	-	2	-	-
大分県	-	-	-	1	-	-
宮崎県	-	-	-	-	-	-
鹿児島県	-	-	-	2	-	1
沖縄県	-	1	-	17	-	-

\*鳥インフルエンザを除く。

報告数・定点当り報告数, 疾病・都道府県別

2012年28週

	インフルエンザ*		咽頭結膜熱		A群溶血性 レンサ球菌咽頭炎		感染性胃腸炎		水痘		手足口病		伝染性紅斑		突発性発しん		百日咳	
	報告数	定点当り	報告数	定点当り	報告数	定点当り	報告数	定点当り	報告数	定点当り	報告数	定点当り	報告数	定点当り	報告数	定点当り	報告数	定点当り
総数	1062	0.22	1643	0.53	5299	1.70	13956	4.47	3406	1.09	2909	0.93	636	0.20	2191	0.70	114	0.04
北海道	-	-	113	0.79	415	2.90	393	2.75	197	1.38	64	0.45	5	0.03	80	0.56	3	0.02
青森県	-	-	19	0.46	54	1.32	71	1.73	32	0.78	235	5.73	3	0.07	13	0.32	2	0.05
岩手県	-	-	32	0.80	86	2.15	180	4.50	42	1.05	46	1.15	27	0.68	25	0.63	5	0.13
宮城県	-	-	41	0.71	118	2.03	400	6.90	86	1.48	200	3.45	22	0.38	48	0.83	-	-
秋田県	-	-	8	0.23	35	1.00	164	4.69	24	0.69	29	0.83	1	0.03	11	0.31	-	-
山形県	-	-	19	0.63	95	3.17	231	7.70	54	1.80	8	0.27	14	0.47	27	0.90	-	-
福島県	5	0.06	41	0.85	79	1.65	122	2.54	89	1.85	32	0.67	18	0.38	15	0.31	4	0.08
茨城県	1	0.01	28	0.37	99	1.32	237	3.16	96	1.28	53	0.71	5	0.07	29	0.39	2	0.03
栃木県	-	-	28	0.58	40	0.83	84	1.75	55	1.15	17	0.35	3	0.06	35	0.73	-	-
群馬県	6	0.06	36	0.60	66	1.10	274	4.57	40	0.67	69	1.15	8	0.13	40	0.67	1	0.02
埼玉県	-	-	89	0.59	388	2.57	795	5.26	218	1.44	191	1.26	9	0.06	110	0.73	5	0.03
千葉県	1	0.01	56	0.45	255	2.04	678	5.42	221	1.77	93	0.74	18	0.14	88	0.70	2	0.02
東京都	21	0.05	172	0.66	572	2.20	1434	5.52	257	0.99	358	1.38	60	0.23	204	0.78	8	0.03
神奈川県	2	0.01	134	0.68	294	1.49	975	4.95	293	1.49	211	1.07	48	0.24	158	0.80	2	0.01
新潟県	-	-	32	0.53	117	1.95	138	2.30	54	0.90	431	7.18	12	0.20	42	0.70	4	0.07
富山県	-	-	15	0.52	63	2.17	116	4.00	24	0.83	29	1.00	12	0.41	10	0.34	-	-
石川県	-	-	15	0.52	38	1.31	98	3.38	8	0.28	17	0.59	1	0.03	19	0.66	-	-
福井県	1	0.03	17	0.77	64	2.91	126	5.73	24	1.09	217	9.86	2	0.09	17	0.77	1	0.05
山梨県	-	-	7	0.29	63	2.63	109	4.54	23	0.96	5	0.21	1	0.04	6	0.25	-	-
長野県	-	-	20	0.37	137	2.54	296	5.48	87	1.61	113	2.09	39	0.72	29	0.54	2	0.04
岐阜県	3	0.03	10	0.19	32	0.60	169	3.19	31	0.58	15	0.28	33	0.62	35	0.66	3	0.06
静岡県	2	0.01	34	0.38	113	1.27	485	5.45	73	0.82	37	0.42	10	0.11	67	0.75	2	0.02
愛知県	1	0.01	41	0.23	231	1.28	709	3.92	189	1.04	44	0.24	59	0.33	111	0.61	12	0.07
三重県	2	0.03	39	0.87	41	0.91	214	4.76	49	1.09	24	0.53	5	0.11	31	0.69	-	-
滋賀県	-	-	19	0.59	46	1.44	134	4.19	34	1.06	12	0.38	-	-	28	0.88	2	0.06
京都府	4	0.03	32	0.44	91	1.25	263	3.60	65	0.89	22	0.30	19	0.26	30	0.41	2	0.03
大阪府	3	0.01	106	0.54	401	2.04	835	4.24	228	1.16	82	0.42	19	0.10	134	0.68	5	0.03
兵庫県	1	0.01	65	0.51	142	1.11	599	4.68	133	1.04	24	0.19	19	0.15	94	0.73	2	0.02
奈良県	-	-	17	0.49	28	0.80	86	2.46	20	0.57	5	0.14	4	0.11	20	0.57	-	-
和歌山県	1	0.02	8	0.26	22	0.71	101	3.26	32	1.03	9	0.29	1	0.03	21	0.68	1	0.03
鳥取県	1	0.03	1	0.05	42	2.21	68	3.58	9	0.47	1	0.05	6	0.32	10	0.53	1	0.05
島根県	-	-	13	0.59	16	0.73	135	6.14	18	0.82	4	0.18	6	0.27	24	1.09	-	-
岡山県	-	-	17	0.31	39	0.72	277	5.13	42	0.78	22	0.41	11	0.20	28	0.52	1	0.02
広島県	-	-	27	0.38	91	1.26	334	4.64	61	0.85	7	0.10	24	0.33	54	0.75	4	0.06
山口県	1	0.01	7	0.15	103	2.15	201	4.19	20	0.42	8	0.17	29	0.60	46	0.96	2	0.04
徳島県	-	-	21	0.91	28	1.22	136	5.91	32	1.39	5	0.22	9	0.39	25	1.09	3	0.13
香川県	2	0.04	9	0.30	29	0.97	170	5.67	15	0.50	17	0.57	5	0.17	25	0.83	-	-
愛媛県	3	0.05	5	0.14	68	1.84	186	5.03	44	1.19	4	0.11	24	0.65	35	0.95	-	-
高知県	-	-	3	0.10	26	0.87	57	1.90	30	1.00	3	0.10	29	0.97	20	0.67	13	0.43
福岡県	19	0.10	81	0.68	168	1.40	574	4.78	128	1.07	26	0.22	2	0.02	101	0.84	11	0.09
佐賀県	-	-	33	1.43	33	1.43	61	2.65	22	0.96	-	-	-	-	28	1.22	1	0.04
長崎県	8	0.11	11	0.25	65	1.48	119	2.70	17	0.39	3	0.07	2	0.05	25	0.57	-	-
熊本県	3	0.04	16	0.34	56	1.19	242	5.15	36	0.77	22	0.47	3	0.06	43	0.91	1	0.02
大分県	1	0.02	19	0.53	78	2.17	309	8.58	57	1.58	3	0.08	4	0.11	33	0.92	2	0.06
宮崎県	7	0.12	13	0.36	116	3.22	253	7.03	28	0.78	28	0.78	-	-	58	1.61	2	0.06
鹿児島県	87	0.94	68	1.24	95	1.73	236	4.29	39	0.71	5	0.09	1	0.02	42	0.76	-	-
沖縄県	876	15.10	6	0.18	21	0.62	82	2.41	30	0.88	59	1.74	4	0.12	17	0.50	3	0.09



\*髄膜炎菌性髄膜炎は除く。

報告数・定点当り報告数, 疾病・都道府県別

2012年28週

	ヘルパンギーナ		流行性耳下腺炎		急性出血性結膜炎		流行性角結膜炎		細菌性髄膜炎*		無菌性髄膜炎		マイコプラズマ肺炎		クラミジア肺炎		RSウイルス感染症
	報告数	定点当り	報告数	定点当り	報告数	定点当り	報告数	定点当り	報告数	定点当り	報告数	定点当り	報告数	定点当り	報告数	定点当り	報告数
総数	13790	4.42	1740	0.56	10	0.01	349	0.52	4	0.01	22	0.05	419	0.91	20	0.04	397
北海道	156	1.09	30	0.21	3	0.10	5	0.17	-	-	-	-	11	0.48	-	-	53
青森県	34	0.83	31	0.76	1	0.09	3	0.27	-	-	-	-	18	3.00	-	-	16
岩手県	36	0.90	43	1.08	-	-	8	0.57	-	-	1	0.05	25	1.32	-	-	13
宮城県	132	2.28	70	1.21	-	-	4	0.33	-	-	-	-	27	2.25	-	-	31
秋田県	5	0.14	8	0.23	-	-	3	0.43	-	-	-	-	1	0.13	-	-	6
山形県	97	3.23	41	1.37	-	-	1	0.13	1	0.11	-	-	6	0.67	-	-	-
福島県	176	3.67	14	0.29	-	-	1	0.08	-	-	-	-	24	3.43	7	1.00	14
茨城県	182	2.43	28	0.37	-	-	25	1.47	-	-	-	-	7	0.54	-	-	-
栃木県	207	4.31	27	0.56	-	-	5	0.42	-	-	1	0.14	26	3.71	2	0.29	9
群馬県	531	8.85	38	0.63	-	-	10	0.71	-	-	1	0.13	19	2.38	-	-	-
埼玉県	1258	8.33	79	0.52	-	-	18	0.44	-	-	-	-	13	1.44	2	0.22	14
千葉県	772	6.18	60	0.48	-	-	13	0.41	1	0.11	-	-	17	1.89	-	-	7
東京都	2090	8.04	79	0.30	1	0.03	14	0.38	-	-	1	0.05	14	0.64	-	-	28
神奈川県	1029	5.22	83	0.42	-	-	43	1.00	-	-	1	0.11	8	0.89	-	-	13
新潟県	100	1.67	22	0.37	1	0.10	11	1.10	-	-	-	-	12	1.00	2	0.17	2
富山県	96	3.31	4	0.14	-	-	1	0.14	-	-	-	-	7	1.40	-	-	1
石川県	80	2.76	9	0.31	-	-	1	0.14	-	-	1	0.20	5	1.00	-	-	2
福井県	59	2.68	4	0.18	-	-	1	0.33	-	-	-	-	2	0.33	-	-	2
山梨県	4	0.17	17	0.71	-	-	5	0.56	-	-	-	-	8	0.80	2	0.20	-
長野県	139	2.57	11	0.20	-	-	6	0.55	-	-	-	-	20	1.82	-	-	-
岐阜県	146	2.75	65	1.23	-	-	3	0.27	-	-	-	-	8	1.60	-	-	-
静岡県	485	5.45	88	0.99	-	-	1	0.05	-	-	-	-	7	0.78	-	-	5
愛知県	796	4.40	137	0.76	-	-	7	0.21	-	-	1	0.07	24	1.71	-	-	3
三重県	251	5.58	32	0.71	-	-	-	-	1	0.11	-	-	-	-	-	-	3
滋賀県	131	4.09	9	0.28	-	-	1	0.13	-	-	-	-	2	0.29	-	-	-
京都府	154	2.11	32	0.44	-	-	5	0.29	-	-	-	-	2	0.29	-	-	-
大阪府	767	3.89	69	0.35	-	-	10	0.21	-	-	3	0.19	13	0.81	-	-	12
兵庫県	624	4.88	59	0.46	1	0.03	11	0.32	-	-	2	0.18	10	0.91	1	0.09	1
奈良県	65	1.86	7	0.20	-	-	1	0.11	1	0.17	1	0.17	1	0.17	-	-	3
和歌山県	70	2.26	6	0.19	1	0.25	-	-	-	-	1	0.09	10	0.91	-	-	3
鳥取県	97	5.11	1	0.05	-	-	-	-	-	-	-	-	8	1.60	-	-	-
島根県	72	3.27	11	0.50	-	-	-	-	-	-	1	0.13	2	0.25	-	-	4
岡山県	96	1.78	31	0.57	-	-	3	0.25	-	-	-	-	6	1.20	3	0.60	-
広島県	172	2.39	21	0.29	-	-	16	0.84	-	-	3	0.14	8	0.38	-	-	5
山口県	370	7.71	32	0.67	-	-	3	0.33	-	-	-	-	9	1.00	-	-	1
徳島県	31	1.35	19	0.83	-	-	-	-	-	-	-	-	-	-	-	-	-
香川県	166	5.53	3	0.10	2	0.67	-	-	-	-	-	-	-	-	-	-	-
愛媛県	104	2.81	24	0.65	-	-	11	1.38	-	-	1	0.17	3	0.50	-	-	12
高知県	114	3.80	13	0.43	-	-	-	-	-	-	-	-	4	0.50	1	0.13	-
福岡県	520	4.33	114	0.95	-	-	16	0.62	-	-	1	0.07	1	0.07	-	-	21
佐賀県	82	3.57	24	1.04	-	-	3	0.75	-	-	-	-	4	0.67	-	-	1
長崎県	94	2.14	53	1.20	-	-	5	0.63	-	-	2	0.17	6	0.50	-	-	2
熊本県	266	5.66	36	0.77	-	-	20	2.22	-	-	-	-	3	0.20	-	-	-
大分県	291	8.08	60	1.67	-	-	1	0.20	-	-	-	-	2	0.18	-	-	2
宮崎県	388	10.78	31	0.86	-	-	6	1.00	-	-	-	-	5	0.71	-	-	18
鹿児島県	250	4.55	56	1.02	-	-	9	1.29	-	-	-	-	4	0.33	-	-	31
沖縄県	5	0.15	9	0.26	-	-	39	3.90	-	-	-	-	7	1.00	-	-	59

## 獣医師が届出を行う感染症と対象動物

注 報告数は感染実験等の学術的研究による発生を除く。

報告数・累積報告数, 疾病・都道府県別

2012年28週

	エボラ出血熱		マールブルグ病		ペスト		重症急性呼吸器症候群(SARS)						結核		鳥インフルエンザ(H5N1)		細菌性赤痢	
	サル		サル		プレーリードッグ	イタチアナグマ		タヌキ		ハクビシン		サル		鳥類		サル		
	報告数	累積	報告数	累積	報告数	累積	報告数	累積	報告数	累積	報告数	累積	報告数	累積	報告数	累積	報告数	累積
総数	-	-	-	-	-	-	-	-	-	-	-	-	-	-	-	-	-	1
北海道	-	-	-	-	-	-	-	-	-	-	-	-	-	-	-	-	-	-
青森県	-	-	-	-	-	-	-	-	-	-	-	-	-	-	-	-	-	-
岩手県	-	-	-	-	-	-	-	-	-	-	-	-	-	-	-	-	-	-
宮城県	-	-	-	-	-	-	-	-	-	-	-	-	-	-	-	-	-	-
秋田県	-	-	-	-	-	-	-	-	-	-	-	-	-	-	-	-	-	-
山形県	-	-	-	-	-	-	-	-	-	-	-	-	-	-	-	-	-	-
福島県	-	-	-	-	-	-	-	-	-	-	-	-	-	-	-	-	-	-
茨城県	-	-	-	-	-	-	-	-	-	-	-	-	-	-	-	-	-	-
栃木県	-	-	-	-	-	-	-	-	-	-	-	-	-	-	-	-	-	-
群馬県	-	-	-	-	-	-	-	-	-	-	-	-	-	-	-	-	-	-
埼玉県	-	-	-	-	-	-	-	-	-	-	-	-	-	-	-	-	-	-
千葉県	-	-	-	-	-	-	-	-	-	-	-	-	-	-	-	-	-	-
東京都	-	-	-	-	-	-	-	-	-	-	-	-	-	-	-	-	-	-
神奈川県	-	-	-	-	-	-	-	-	-	-	-	-	-	-	-	-	-	-
新潟県	-	-	-	-	-	-	-	-	-	-	-	-	-	-	-	-	-	-
富山県	-	-	-	-	-	-	-	-	-	-	-	-	-	-	-	-	-	-
石川県	-	-	-	-	-	-	-	-	-	-	-	-	-	-	-	-	-	-
福井県	-	-	-	-	-	-	-	-	-	-	-	-	-	-	-	-	-	-
山梨県	-	-	-	-	-	-	-	-	-	-	-	-	-	-	-	-	-	-
長野県	-	-	-	-	-	-	-	-	-	-	-	-	-	-	-	-	-	1
岐阜県	-	-	-	-	-	-	-	-	-	-	-	-	-	-	-	-	-	-
静岡県	-	-	-	-	-	-	-	-	-	-	-	-	-	-	-	-	-	-
愛知県	-	-	-	-	-	-	-	-	-	-	-	-	-	-	-	-	-	-
三重県	-	-	-	-	-	-	-	-	-	-	-	-	-	-	-	-	-	-
滋賀県	-	-	-	-	-	-	-	-	-	-	-	-	-	-	-	-	-	-
京都府	-	-	-	-	-	-	-	-	-	-	-	-	-	-	-	-	-	-
大阪府	-	-	-	-	-	-	-	-	-	-	-	-	-	-	-	-	-	-
兵庫県	-	-	-	-	-	-	-	-	-	-	-	-	-	-	-	-	-	-
奈良県	-	-	-	-	-	-	-	-	-	-	-	-	-	-	-	-	-	-
和歌山県	-	-	-	-	-	-	-	-	-	-	-	-	-	-	-	-	-	-
鳥取県	-	-	-	-	-	-	-	-	-	-	-	-	-	-	-	-	-	-
島根県	-	-	-	-	-	-	-	-	-	-	-	-	-	-	-	-	-	-
岡山県	-	-	-	-	-	-	-	-	-	-	-	-	-	-	-	-	-	-
広島県	-	-	-	-	-	-	-	-	-	-	-	-	-	-	-	-	-	-
山口県	-	-	-	-	-	-	-	-	-	-	-	-	-	-	-	-	-	-
徳島県	-	-	-	-	-	-	-	-	-	-	-	-	-	-	-	-	-	-
香川県	-	-	-	-	-	-	-	-	-	-	-	-	-	-	-	-	-	-
愛媛県	-	-	-	-	-	-	-	-	-	-	-	-	-	-	-	-	-	-
高知県	-	-	-	-	-	-	-	-	-	-	-	-	-	-	-	-	-	-
福岡県	-	-	-	-	-	-	-	-	-	-	-	-	-	-	-	-	-	-
佐賀県	-	-	-	-	-	-	-	-	-	-	-	-	-	-	-	-	-	-
長崎県	-	-	-	-	-	-	-	-	-	-	-	-	-	-	-	-	-	-
熊本県	-	-	-	-	-	-	-	-	-	-	-	-	-	-	-	-	-	-
大分県	-	-	-	-	-	-	-	-	-	-	-	-	-	-	-	-	-	-
宮崎県	-	-	-	-	-	-	-	-	-	-	-	-	-	-	-	-	-	-
鹿児島県	-	-	-	-	-	-	-	-	-	-	-	-	-	-	-	-	-	-
沖縄県	-	-	-	-	-	-	-	-	-	-	-	-	-	-	-	-	-	-

報告数・累積報告数, 疾病・都道府県別 2012年28週

	ウエストナイル熱		エキノコックス症	
	鳥類		犬	
	報告数	累積	報告数	累積
総 数	-	-	-	-
北海道	-	-	-	-
青森県	-	-	-	-
岩手県	-	-	-	-
宮城県	-	-	-	-
秋田県	-	-	-	-
山形県	-	-	-	-
福島県	-	-	-	-
茨城県	-	-	-	-
栃木県	-	-	-	-
群馬県	-	-	-	-
埼玉県	-	-	-	-
千葉県	-	-	-	-
東京都	-	-	-	-
神奈川県	-	-	-	-
新潟県	-	-	-	-
富山県	-	-	-	-
石川県	-	-	-	-
福井県	-	-	-	-
山梨県	-	-	-	-
長野県	-	-	-	-
岐阜県	-	-	-	-
静岡県	-	-	-	-
愛知県	-	-	-	-
三重県	-	-	-	-
滋賀県	-	-	-	-
京都府	-	-	-	-
大阪府	-	-	-	-
兵庫県	-	-	-	-
奈良県	-	-	-	-
和歌山県	-	-	-	-
鳥取県	-	-	-	-
島根県	-	-	-	-
岡山県	-	-	-	-
広島県	-	-	-	-
山口県	-	-	-	-
徳島県	-	-	-	-
香川県	-	-	-	-
愛媛県	-	-	-	-
高知県	-	-	-	-
福岡県	-	-	-	-
佐賀県	-	-	-	-
長崎県	-	-	-	-
熊本県	-	-	-	-
大分県	-	-	-	-
宮崎県	-	-	-	-
鹿児島県	-	-	-	-
沖縄県	-	-	-	-

感染症週報 第14巻 第28号 2012年7月27日発行  
 発行：国立感染症研究所  
 厚生労働省健康局結核感染症課  
 厚生労働省大臣官房統計情報部  
 事務局：国立感染症研究所感染症情報センター  
 〒162-8640東京都新宿区戸山1-23-1  
 T E L : 03-5285-1111  
 F A X : 03-5285-1129  
 U R L : <http://www.nih.go.jp/niid/ja/from-idsc.html>  
 < 国立感染症研究所 感染症情報センター >  
<http://www.mhlw.go.jp/>  
 < 厚生労働省 >  
<http://www.forth.go.jp/>  
 < 旅行者のための海外感染症情報(厚生労働省検疫所) >

本週報は、感染症新法に基づくものであり、全国の医療従事者、定点医療機関、保健所、保健所設置市、特別区、都道府県、地方衛生研究所、検疫所の皆様のご協力を得て、国立感染症研究所感染症情報センターにおいて編集したものです。

また、本週報は速報性を重視しておりますので、今後調査などの結果に応じて、若干の変更が生じることがありますが、その場合には週報上にて訂正させていただきます。

「感染症の話」及び「読者のコーナー」の回答欄の内容に関する責は、それぞれの執筆者及び回答者に属しますが、内容に関するご質問、ご意見については事務局でお受けいたします。

なお、週報の内容について、学術的研究、あるいは公衆衛生活動にかかわる業務以外の目的においては、無断転載を禁じます。