

マークをクリックするとそのページを見ることができます



発生動向総覧
P.2-6

< 第48週 >

マイコプラズマ肺炎の定点当たり報告数は増加し、過去5年間の同時期と比較してやや多い / その他最新動向



注目すべき感染症
P.7-8

< 感染性胃腸炎 >

第42週以降増加が続いており、第48週の定点当たり報告数は18.00となった



病原体情報
P.9-11

インフルエンザウイルス 2012/13シーズン



速報
P.12

ノロウイルスGII/4による集団食中毒事例 - 沖縄県



海外感染症情報
P.13-16

スーダンで黄熱の患者が発生しています / インフルエンザ



感染症の話
P.17

< 今週はお休みです >



読者のコーナー
< 今週は該当記事はありません >



グラフ総覧(48週)
P.18-23



48週のデータ
P.24-37



発生動向総覧

< 第48週コメント > 12月5日集計分

全数報告の感染症

注意: これは当該週に診断された報告症例の集計です。しかし、迅速に情報還元するために期日を決めて集計を行いますので、当該週に診断された症例の報告が集計の期日以降に届くこともあります。それらについては一部を除いて発生動向総覧では扱いませんが、翌週あるいはそれ以降に、巻末の表の累積数に加えられることになります。

感染経路、感染原因、感染地域については、確定あるいは推定として記載されていたものを示します。

1類感染症

報告なし

2類感染症

結核329例

3類感染症

細菌性赤痢3例

菌種: *S. flexneri*(B群)1例__感染地域: カンボジア

S. sonnei(D群)2例__感染地域: インドネシア1例、インドネシア/韓国1例

腸管出血性大腸菌感染症46例(有症者22例、うちHUS なし)

感染地域: 国内42例、トルコ2例、ハワイ1例、国内・国外不明1例
国内の感染地域: 千葉県15例、福岡県6例、埼玉県3例、広島県2例、宮城県1例、秋田県1例、茨城県1例、神奈川県1例、長野県1例、京都府1例、大阪府1例、兵庫県1例、岡山県1例、長崎県1例、大分県1例、宮崎県1例、不明4例

年齢群: 1歳(1例)、2歳(2例)、3歳(1例)*、4歳(4例)、6歳(2例)、7歳(2例)、8歳(2例)、9歳(2例)、10代(5例)、20代(5例)、30代(8例)、40代(2例)、50代(2例)、60代(5例)、70代(2例)、80代(1例)

* 感染原因として、牛レバー(加熱用)の生食が報告されている。

血清型・毒素型: O26 VT1(18例)、O157 VT1・VT2(9例)、O157 VT2(5例)、O157 VT1(4例)、O121 VT2(3例)、O91 VT1・VT2(2例)、O91 VT2(2例)、O157 VT不明(2例)、O111 VT不明(1例)

累積報告数: 3,660例(有症者2,299例、うちHUS 91例、死亡9例)

4類感染症

E型肝炎2例

感染地域: 国内(都道府県不明)2例__感染源: 不明2例

A型肝炎1例

感染地域: 福岡県(死亡)

エキノコックス症1例

多包条虫__感染地域: 北海道

つつが虫病24例

感染地域: 宮崎県6例、鹿児島県4例、千葉県3例、福岡県3例、群馬県2例、静岡県2例、広島県2例、岩手県1例、神奈川県1例

デング熱6例(デング熱5例、デング出血熱1例)

感染地域: フィリピン2例、インドネシア1例、タイ1例、インド1例、スリランカ1例

マラリア1例 熱帯熱__感染地域: ザンビア

レジオネラ症22例(肺炎型22例)

感染地域: 千葉県3例(うち1例温泉)、大阪府3例、埼玉県2例、富山県2例、愛知県2例、静岡県1例、兵庫県1例、岡山県1例、広島県1例、福岡県1例、佐賀県1例、国内(都道府県不明)4例(うち2例温泉)

年齢群: 10代(1例)、40代(1例)、50代(1例)、60代(6例)、70代(7例)、80代(3例)、90代(3例)

レプトスピラ症1例 感染地域: マレーシア__感染源: 淡水

5類感染症

アメーバ赤痢18例(腸管アメーバ症14例、腸管外アメーバ症4例)

感染地域: 東京都2例、宮城県1例、埼玉県1例、千葉県1例、愛知県1例、大阪府1例、福岡県1例、熊本県1例、国内(都道府県不明)7例、フィリピン2例

感染経路: 経口感染6例、性的接触5例(異性間2例、同性間2例、異性間・同性間不明1例)、不明7例

ウイルス性肝炎1例 B型__感染経路: 性的接触(異性間)

急性脳炎3例 病原体不明3例__年齢群: 1歳(1例)、3歳(1例)、10代(1例)

クロイツフェルト・ヤコブ病3例

孤発性プリオン病古典型2例

遺伝性プリオン病家族性1例

劇症型溶血性レンサ球菌感染症2例

年齢群: 50代(1例)、70代(1例)

後天性免疫不全症候群17例(AIDS 9例、無症候8例)

感染地域: 国内13例、米国1例、国内・国外不明3例

感染経路: 性的接触16例(異性間4例、同性間10例、異性/同性間2例)、不明1例

ジアルジア症1例 感染地域: 千葉県

梅毒9例(早期顕症I期3例、早期顕症II期3例、無症候3例)

バンコマイシン耐性腸球菌感染症2例

遺伝子型: *VanC* 2例__菌検出検体: 胆汁1例、創部1例

風しん34例(検査診断例20例、臨床診断例14例)

感染地域: 東京都14例、千葉県3例、大阪府2例、宮城県1例、埼玉県1例、神奈川県1例、愛知県1例、兵庫県1例、広島県1例、国内(都道府県不明)9例

年齢群: 10 ~ 14歳(1例)、15 ~ 19歳(2例)、20 ~ 24歳(12例)、25 ~ 29歳(5例)、30 ~ 34歳(2例)、35 ~ 39歳(4例)、40代(7例)、50代(1例)

累積報告数: 2,137例(検査診断例1,587例、臨床診断例550例)

麻しん4例(麻しん(検査診断例1例、臨床診断例3例))

感染地域: 東京都1例、神奈川県1例、静岡県1例、国内(都道府県不明)1例

年齢群: 0歳(1例)、1歳(1例)、20 ~ 24歳(1例)、50代(1例)

累積報告数 : 284例〔麻しん(検査診断例140例、臨床診断例73例)、修飾麻しん(検査診断例71例)〕

遺伝子型別累積報告数(遺伝子型が同定・報告された症例のみ): 66例

D4 : 6例__感染地域 : 東京都2例、千葉県1例、東京都/ベトナム1例、大阪府/英国1例、パキスタン1例

D8 : 45例__感染地域 : 愛知県19例、宮崎県7例、千葉県5例、岐阜県3例、山梨県2例、都道府県不明6例、タイ2例、タイ/カンボジア1例

D9 : 8例__感染地域 : 岡山県4例、栃木県1例、千葉県1例、東京都1例、フィリピン1例

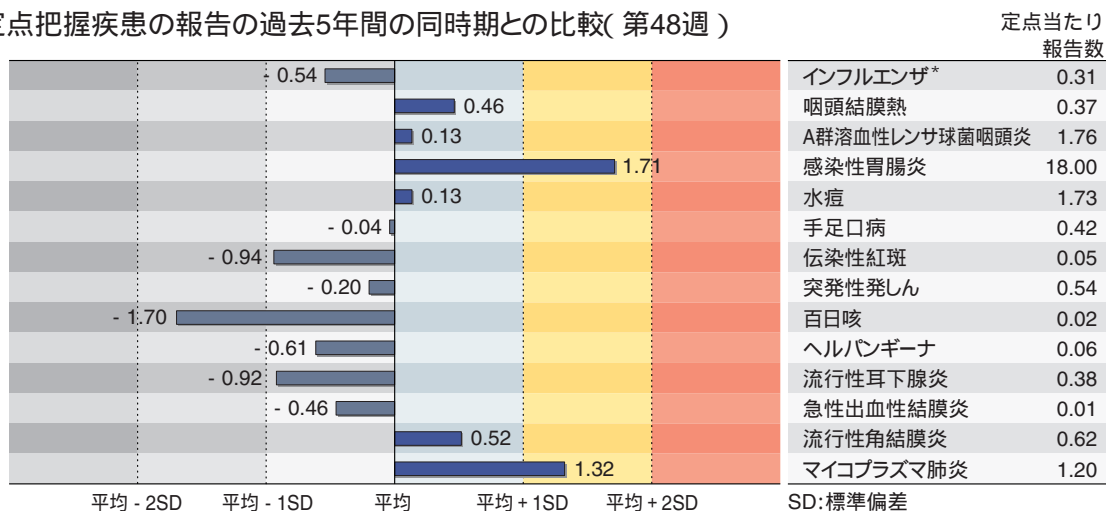
H1 : 7例__感染地域 : 福島県4例、東京都1例、中国1例、台湾1例

(補) 2012年第47週までに診断されたものの報告遅れとして、細菌性赤痢1例〔菌種 : *S. flexneri* (B群)__感染地域 : メキシコ〕、デング熱2例〔感染地域 : フィリピン1例、ハイチ1例〕、日本紅斑熱2例〔感染地域 : 三重県1例、鳥取県1例〕、急性脳炎2例〔病原体不明2例__年齢群 : 7歳(1例)、40代(1例)〕などの報告があった。

定点把握の対象となる5類感染症

全国の指定された医療機関(定点)から報告され、疾患により小児科定点(約3,000カ所)、インフルエンザ(小児科・内科)定点(約5,000カ所)、眼科定点(約600カ所)、基幹定点(約500カ所)に分かれています。また、定点当たり報告数は、報告数/定点医療機関数です。

定点把握疾患の報告の過去5年間の同時期との比較(第48週)



当該週と過去5年間の平均(過去5年間の前週、当該週、後週の合計15週の平均)との差をグラフ上に表現した。(*2009年のパンデミックの影響を受けています。)

インフルエンザ

定点当たり報告数は第43週以降増加が続いている。都道府県別では佐賀県(4.28)、沖縄県(2.21)、千葉県(0.64)、岐阜県(0.62)が多い。

小児科定点報告疾患

RSウイルス感染症の報告数は3,712例と増加した。年齢別では1歳以下の報告数が全体の約71%を占めている。

咽頭結膜熱の定点当たり報告数は第45週以降増加が続いている。都道府県別では宮崎県(1.19)、佐賀県(0.87)、北海道(0.79)が多い。

A群溶血性レンサ球菌咽頭炎の定点当たり報告数は増加した。都道府県別では山口県(4.19)、石川県(3.24)、北海道(3.07)が多い。

感染性胃腸炎の定点当たり報告数は第42週以降増加が続いており、過去5年間の同時期(前週、当該週、後週)と比較してやや多い。都道府県別では鹿児島県(37.42)、宮崎県(34.72)、福井県(33.59)、大分県(28.67)が多い。

水痘の定点当たり報告数は第43週以降増加が続いている。都道府県別では山形県(3.80)、宮崎県(3.58)、宮城県(3.57)が多い。

手足口病の定点当たり報告数は3週連続で減少した。都道府県別では茨城県(1.72)、秋田県(1.60)、山形県(1.40)が多い。

伝染性紅斑の定点当たり報告数は2週連続で増加した。都道府県別では岩手県(0.28)、愛媛県(0.16)、富山県(0.14)が多い。

百日咳の定点当たり報告数は横ばいであった。都道府県別では千葉県(0.08)、高知県(0.07)、鳥取県(0.05)が多い。

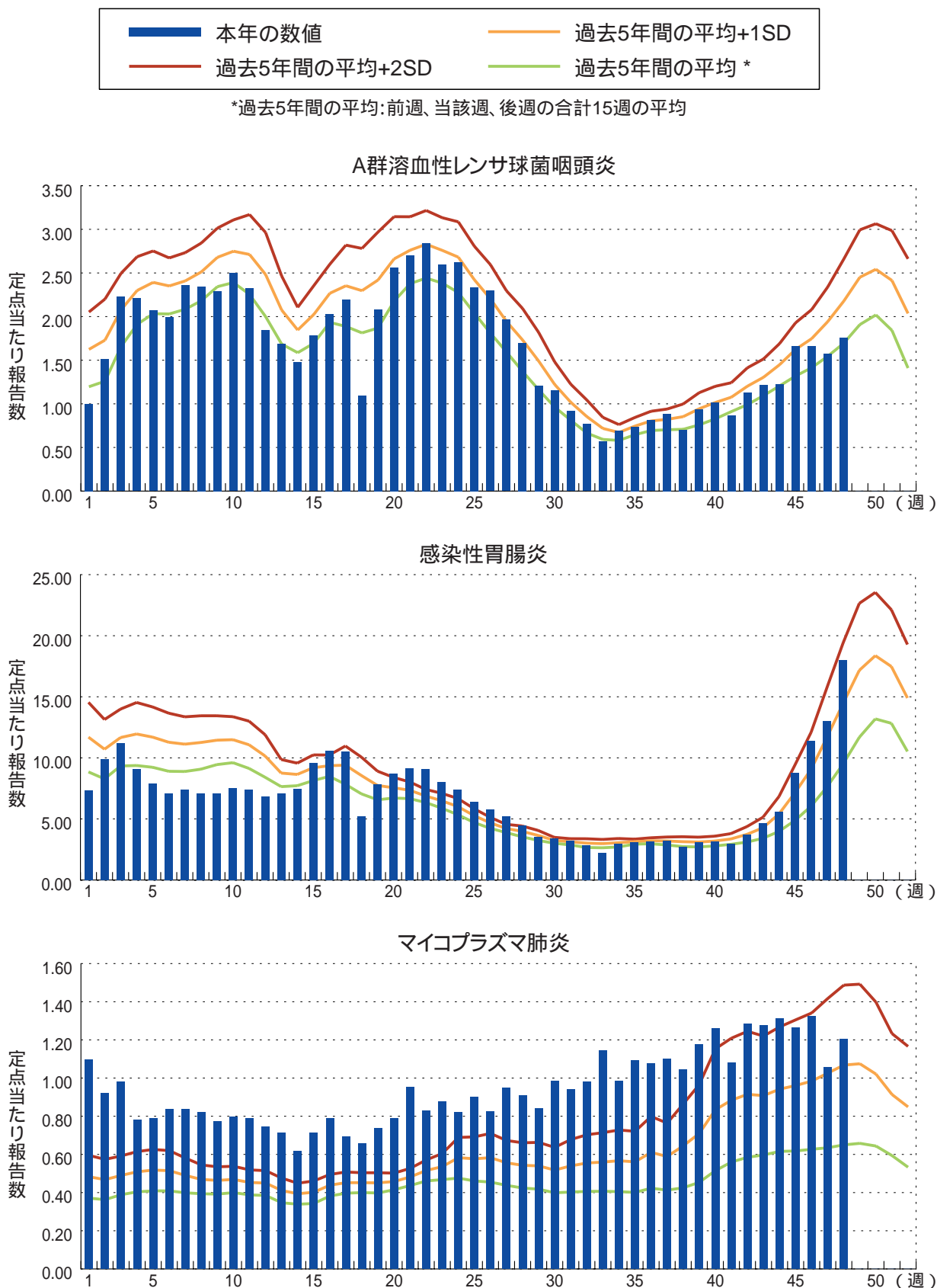
ヘルパンギーナの定点当たり報告数は第35週以降減少が続いている。都道府県別では香川県(0.43)、鳥取県(0.21)、島根県(0.17)が多い。

流行性耳下腺炎の定点当たり報告数は増加した。都道府県別では岩手県(1.50)、大分県(1.50)、山形県(1.33)が多い。

基幹定点報告疾患

マイコプラズマ肺炎の定点当たり報告数は増加し、過去5年間の同時期と比較してやや多い。都道府県別では青森県(4.83)、岩手県(4.11)、宮城県(3.92)が多い。

図. 主要定点把握疾患の過去5年間との週別比較(2012年第48週)
 青のバーで示す本年の定点当たり報告数が赤のラインを超えているときには、過去5年間の週と比較してかなり多いことを示す。





注目すべき感染症

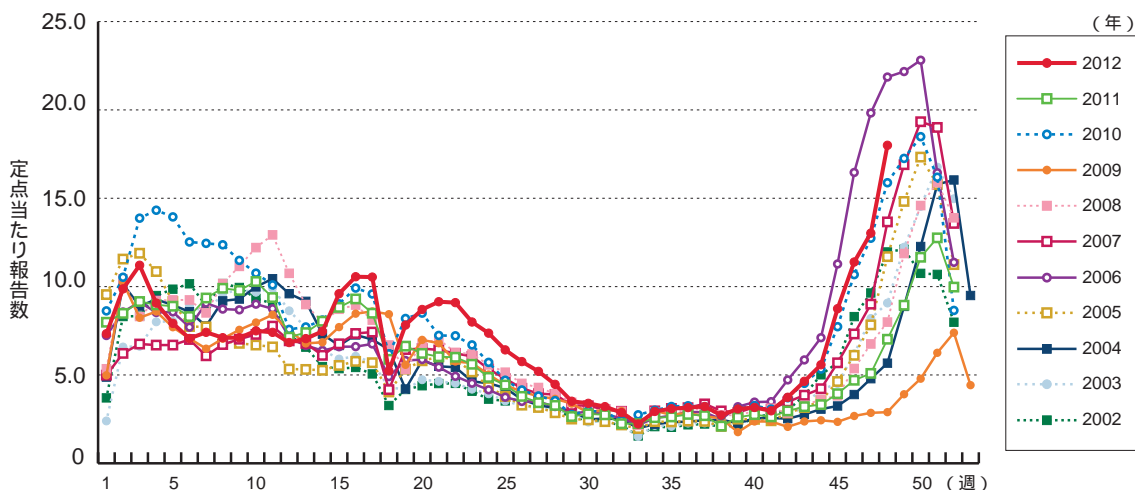
感染性胃腸炎

感染性胃腸炎は多種多様な原因によるものを包含する症候群名である。全国約3,000カ所の小児科定点からの患者発生報告数が増加するのは冬季であり、その大半はノロウイルスやロタウイルス等のウイルス感染を原因とするものであると推測される。また、患者発生のピークは例年12月中となることが多く(図1)、同時期の感染性胃腸炎の、特に集団発生例の原因の多くはノロウイルスによるものであると考えられている(IASR, Vol 31, No 11, P312-314 <http://idsc.nih.gov/iasr/31/369/tpc369-j.html> 参照)。

ノロウイルスの感染経路としては、以前は食中毒としての経口感染がよく知られていたが、感染後の発症者や無症状病原体保有者との直接もしくは間接的接触による接触感染や、患者の嘔吐物や下痢便を介した飛沫感染等のヒト-ヒト感染があり、その感染力は非常に強い。乳幼児の集団生活施設である保育所や幼稚園、小児の集団生活施設である小学校等においては、これら接触感染や飛沫感染等により、集団発生が繰り返されてきているものと推察される。また、2006年12月の東京都豊島区のホテルにおいて発生した集団感染事例のように、「吐物や下痢便の処理が適切に行われなかったために残存したウイルスを含む小粒子が、掃除などの物理的刺激によって舞い上がり、それを間近とは限らない場所で吸引し、経食道的に嚥下して消化管へ至る感染経路」である「塵埃感染」が発生する場合がある(感染症情報センターホームページ「ノロウイルスの感染経路」: <http://idsc.nih.gov/disease/norovirus/0702keiro.html> 参照)。ノロウイルスの感染予防には、流水・石けんによる手洗いの励行と吐物や下痢便の適切な処理がきわめて重要である(感染症情報センターホームページ「家庭等一般の方々へ」: <http://idsc.nih.gov/disease/norovirus/taio-a.html>、「医療従事者・施設スタッフ用」: <http://idsc.nih.gov/disease/norovirus/taio-b.html> 参照)。

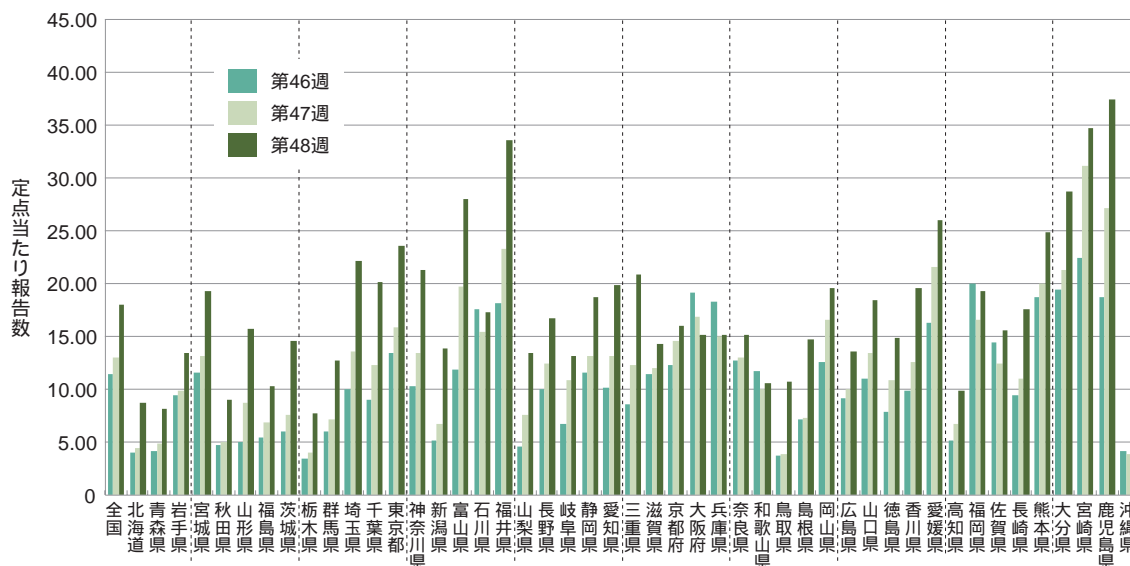
感染症発生動向調査では、感染性胃腸炎は全国約3,000カ所の小児科定点からの報告に基づいている。感染性胃腸炎の定点当たり報告数は2012年第42週以降増加が続いており、第48週の定点当たり報告数は18.00(報告数56,677)となった。2002年以降の過去10年の同時期と比較した場合、2006年(定点当たり報告数21.86)に次ぐ高い値である(図1)。都道府県別では鹿

図1. 感染性胃腸炎の年別・週別発生状況(2002 ~ 2012年第48週)



児島県(37.42)、宮崎県(34.72)、福井県(33.59)、大分県(28.67)、富山県(28.03)、愛媛県(26.00)、熊本県(24.94)の順となっており、大阪府を除く46都道府県で前週の報告数を上回った(図2)。2012年第36 ~ 48週の定点当たり累積報告数は83.59(累積報告数263,344)であり、年齢群別割合では0 ~ 1歳24.9%、2 ~ 3歳21.0%、4 ~ 5歳17.3%、6 ~ 7歳10.1%の順となっている。

図2. 感染性胃腸炎の都道府県別定点当たり報告数の推移(2012年第46 ~ 48週)



2012年の感染性胃腸炎の報告数は2002年以降では2006年に次ぐ高い水準を保ったまま本格的な流行となっている。前週でも紹介したように全国各地で検出されたノロウイルスのアミノ酸配列相同性解析により、従来日本国内で検出されていた遺伝子型GII/4とは異なった抗原性を有すると推測される新たなGII/4変異株が2012年の10月以降、全国各地で検出されているとの報告もあり(IASR「速報」ノロウイルスGII/4の新しい変異株の遺伝子解析と全国における検出状況: <http://www.nih.go.jp/niid/ja/norovirus-m/norovirus-iasrs/2957-pr3942.html>)。今後の感染性胃腸炎の発生動向には注意深い観察が必要である。



病原体情報

* グラフはIASRホームページ(<http://www.nih.go.jp/niid/ja/iasr.html>)からの引用です。

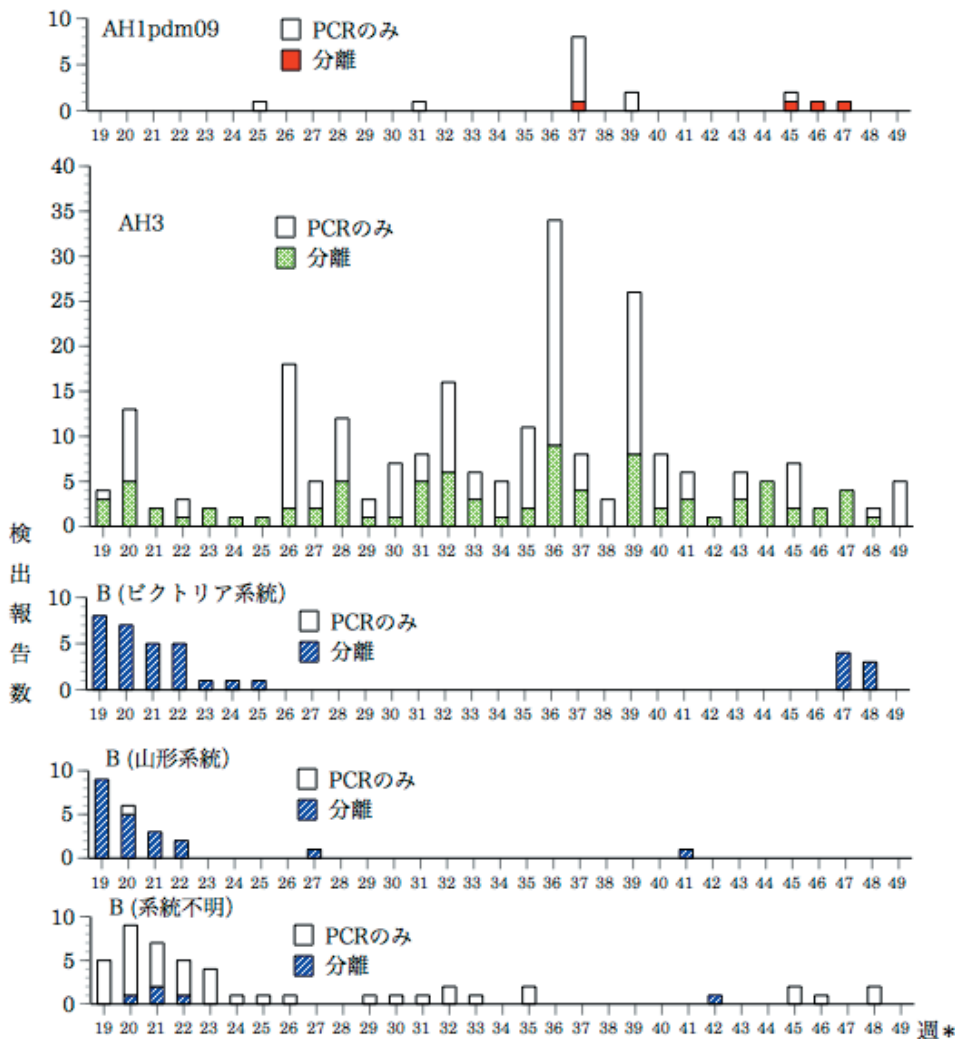
国立感染症研究所・感染症情報センターには各都道府県市の地方衛生研究所(地研)から「病原体個票」と「集団発生病原体票」が報告されています。これには感染症発生動向調査の定点およびその他の医療機関、保健所等で採取された検体から検出された病原体の情報が含まれています。週別の報告数は、病原体が分離・検出された検体の採取日による週ごとの報告数です。地域別の報告数は、その地域に所在する地研からの総報告数を都道府県別に示しています。

(2012年12月6日現在報告分)

インフルエンザウイルス 2012/13シーズン

2012年第19週以降インフルエンザウイルス検出報告は少数となったが、沖縄県、大阪府などでは夏季にAH3亜型の流行がみられ、2012/13シーズンに入ってもAH3亜型が主に検出されている。

週別インフルエンザウイルス分離・検出報告数、2012年第19週～第49週
(病原微生物検出情報：2012年12月6日現在報告数)



(データは現在週および過去の週に遡って追加が見込まれる)
各都道府県市の地方衛生研究所からの分離/検出報告を図に示した

* 検体採取週

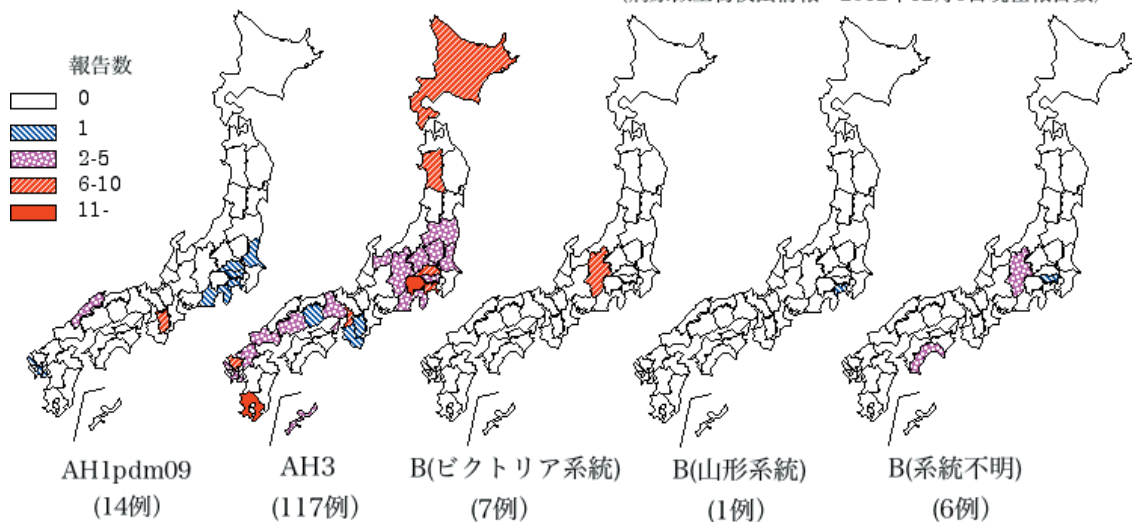


Infectious Agents Surveillance Report

2012年第36～49週の累積では、AH1pdm09が8都県から14件、AH3亜型が25都道府県から117件、B型はビクトリア系統株が長野県から7件、山形系統株が神奈川県から1件、系統不明株が3都県から6件報告されている。

都道府県別インフルエンザウイルス分離・検出報告状況、2012年第36週～第49週

(病原微生物検出情報：2012年12月6日現在報告数)



各都道府県市の地方衛生研究所からの分離/検出報告を図に示した



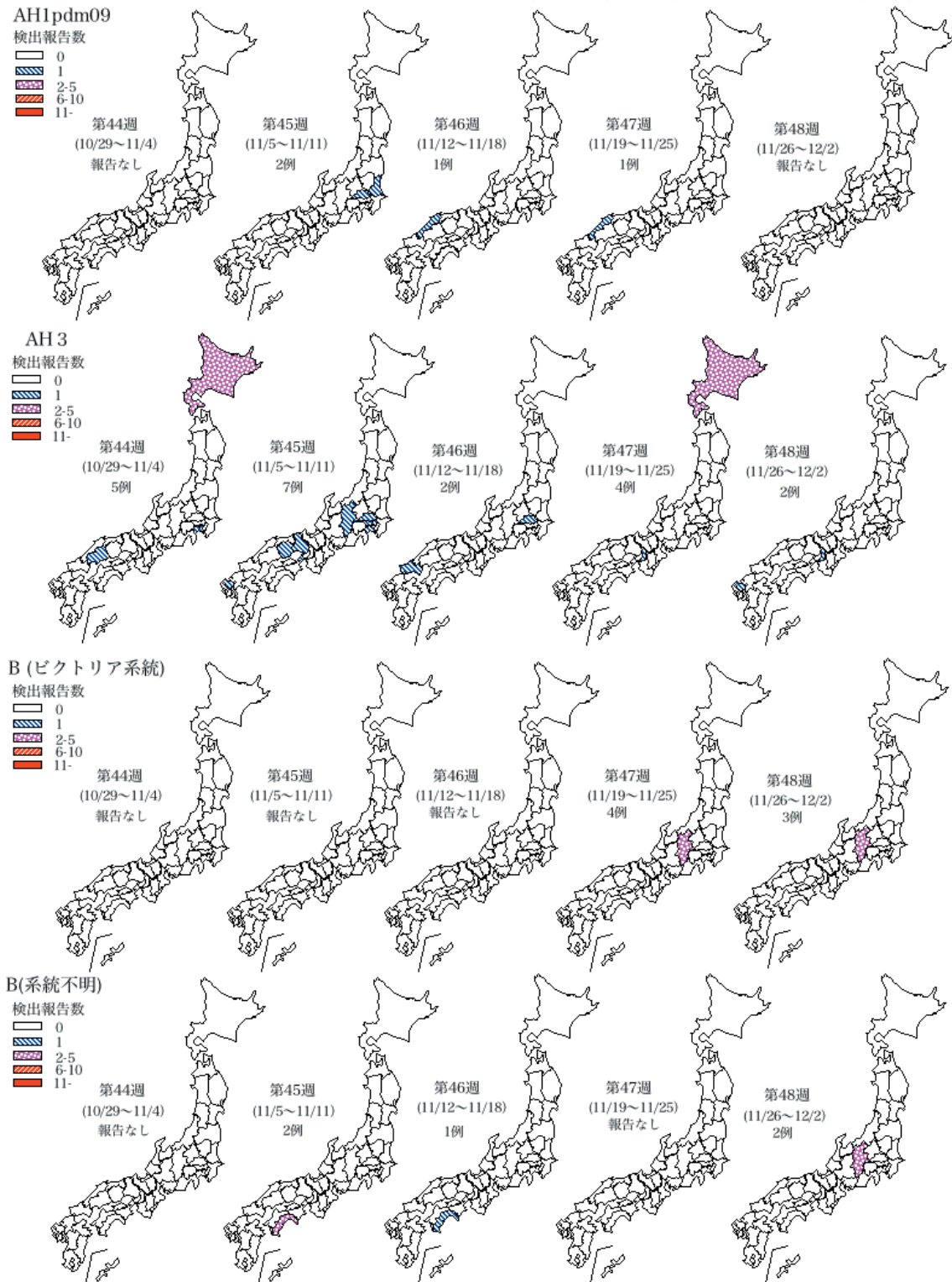
2012年第44～48週の5週間では、AH1pgm09が4件(島根県2件、茨城県、埼玉県各1件)、AH3亜型が11都道府県から20件(北海道6件、埼玉県、神奈川県、大阪府、佐賀県各2件など)、B型はビクトリア系統株が長野県から7件、系統不明株が5件(高知県3件、長野県2件)報告されている。

このうち、輸入例からの検出が1件(AH3亜型：フィリピン)報告されている。

インフルエンザウイルス分離・検出速報は <http://www.nih.go.jp/niid/ja/iasr-inf.html> を参照ください。

週別都道府県別インフルエンザウイルス分離・検出報告状況、2012年第44週～第48週

(病原微生物検出情報：2012年12月6日現在報告数)



* 各都道府県市の地方衛生研究所からの分離/検出報告を検体採取週別に図に示した



ノロウイルスGII/4による集団食中毒事例 - 沖縄県

2012年10月に沖縄県沖縄本島内の飲食店において、ノロウイルス(NoV)GIIを原因とする集団食中毒事例が発生したので、その概要を報告する。

2012年10月9日、県内医療機関より、食中毒疑いの患者がいるとの通報が沖縄県中部保健所にあった。患者は10月7日18 ~ 21時に沖縄本島内飲食店で子供の誕生日会を行い、その後10月9日1時頃から吐き気、嘔吐、下痢等を発症したとのことであった。また、この誕生日会の参加者複数名も同様の症状を呈していることも通報された。

保健所の疫学調査の結果、誕生日会に参加した喫食者27名中17名が10月8日6時 ~ 10月10日1時の間に発症していた(発症率63%)。沖縄県衛生環境研究所において、有症者17名中13名および従業員4名についてリアルタイムPCR法によるNoV遺伝子の検出を実施したところ、有症者12名(92%)、従業員4名(100%)からNoV GIIが検出された。そのうち有症者6名および従業員2名から得たcDNAについてNoVカプシド領域を標的としたプライマーG2SKF/G2SKRを用いPCRを行った後、PCR産物(302bp)の塩基配列をダイレクトシーケンス法により決定し、系統樹解析を実施したところ、検出NoVはGII/4に遺伝子型別された。DDBJのBlast検索では、Norovirus_Hu/GII.4/Sydney/NSW0514/2012/AU(JX459908)と最も高い相同性を示した。有症者6名および従業員1名に由来するNoVの塩基配列は完全に一致し、他の従業員由来株はそれらと1塩基の変異がみられた。

本事例は、有症者からのNoV検出率が高いこと、有症者全員に共通する食事が当該施設の食事のみであること、誕生日会には参加していないが、当該施設で調理された食事を持ち帰り弁当として自宅で食べた1名も発症していること、喫食後24 ~ 47時間に発症のピークがみられること、および手洗い後に手拭タオルを共用するなど、従業員の手洗いが適切に行われていなかったことから、上記の検査結果と合わせて、当該施設を原因施設とする食中毒であると断定された。

今回検出されたNoV GII/4と近縁な株は、2012年3月の久米島での有症苦情事例、2012年9 ~ 10月の沖縄本島での有症苦情事例4件からも検出されている。これらの株は2012年1 ~ 5月に北海道、大阪市、新潟県、その後、8月以降に大阪市、新潟県、東京都、千葉市、広島市、島根県、大分県において検出、報告されている新たなGII/4変異株に近縁である(IASR速報 : <http://www.nih.go.jp/niid/ja/norovirus-m/norovirus-iasrs/2957-pr3942.html>)。一方、2012年10月に宮古島で発生した有症苦情事例から検出されたNoVは、遺伝子型はGII/4であるが、これらとは異なりNorovirus_Hu/GII.4/AlbertaE1425/2008/CA(JX445162)と最も高い相同性を示した。沖縄県内の今後のNoVの遺伝子型動向が注目される。

沖縄県衛生環境研究所衛生科学班

仁平 稔 高良武俊 岡野 祥 喜屋武向子 平良勝也 久高 潤

沖縄県中部保健所生活衛生班

崎枝央輝 細田千花 富永正哉

国立医薬品食品衛生研究所食品衛生管理部

野田 衛

(IASR 2012年12月号掲載予定記事)



海外感染症情報

*関連の情報やさらに詳しい情報については、FORTHホームページ(<http://www.forth.go.jp/>)をご覧ください。

スーダンで黄熱の患者が発生しています(更新8)

2012年12月6日 WHO(GAR)

12月6日付で世界保健機関(WHO)から公表された情報によりますと、12月4日時点で、ダルフールの64地域のうち33地域から、黄熱の疑い患者は732人が報告されており、このうち165人が死亡しています。40検体がIgM ELISAやPCR検査によって、黄熱と確定診断されました。検査は米海軍医学研究部隊(NAMRU-3)やWHOの新興感染症協力センターの支援を受けて、ハルツームの国立公衆衛生研究所で実施されました。

現在、連邦保健省は黄熱に対する緊急集団予防接種キャンペーンを実施しています。キャンペーンの第1段階は11月21日に開始され、220万人が接種を受けました。第2段階のキャンペーンは今月実施される予定で、感染の危険のある120万人を対象としています。

この予防接種キャンペーンは、黄熱ワクチンの提供に関する国際調整グループ(YF-ICG)、GAVIアライアンス、ECHO、中央緊急対応基金(CERF)、スーダン人道基金(CHF)、非政府組織によって支援されています。

流行の進展やリスクを把握するために、疫学や検査診断、昆虫学的な情報をさらに得て、流行の包括的な評価が進められています。

WHOは、現地の対策を支援するために、GOARN(Global Outbreak Alert and Response Network)を通じて、昆虫学者、ウイルス学者、疫学者を含む専門家を追加で派遣しました。

インフルエンザ - 更新174

2012年12月27日 WHO

【要約】

- ・北半球の温帯地域の多くの国、特に北米では、インフルエンザウイルスの検出数が増加していると報告しています。カナダと米国では、季節性の流行閾値を超えましたが、活動性は米国南部で最も高かったです。ヨーロッパでは、インフルエンザの活動性は、依然として低いですが、わずかに増加し続けています。
- ・南アジアと東南アジアでは、カンボジアを除き、インフルエンザの活動性は低い水準にあると報告されています。
- ・サハラ以南のアフリカでは、インフルエンザの活動性は低い水準にあると報告されています。
- ・南半球の温帯地域では、インフルエンザの活動性はシーズンオフの水準です。

【北半球の温帯地域】

北半球の温帯地域では、インフルエンザの検出数が増加し続けており、インフルエンザ様疾患(ILI)の割合や検査された検体のインフルエンザ陽性率も増加していると報告されています。米国とカナダは、インフルエンザの流行シーズン入りを公表しました。

・北米

米国南部の数州とカナダ南部の州でインフルエンザの活動性が増加したと報告されています。米国では、現在、ILIの活動性の割合が季節性の流行閾値に達しました。主に流行しているインフルエンザウイルスは、国によって顕著に異なっています。カナダではインフルエンザB型の活動

性はほとんどみられません、米国では多く報告されています。また、メキシコでは、インフルエンザB型が優勢です。

カナダでは、インフルエンザに関するすべての指標が前週より増加したと報告されました。国全体では、外来患者に占めるILI患者の割合は、前週の2.1%から2.9%に増加しました。また、インフルエンザウイルスが陽性となった臨床検体の割合は、前週の5.9%から9.6%に増加しました。インフルエンザの活動性は、7地域で局地的、21地域で散発的であると報告されています。インフルエンザの集団発生は8件発生し、そのうちの1件は病院、5件は長期療養施設、2件はその他の施設で発生しました。現在の報告週では、限られた病院サーベイランスシステムによって、小児のインフルエンザに関連した入院患者が7人、20歳以上の成人でインフルエンザに関連した入院患者が27人と報告されています。

カナダでは、検出されたウイルスの98%(278検体中271検体)がインフルエンザA型であり、2%がインフルエンザB型でした。亜型が解析されたインフルエンザA型のうち、95%がインフルエンザA(H3N2)で、5%がインフルエンザA(H1N1)pdm09でした。シーズン当初から、国立微生物学研究所で35株のインフルエンザウイルスの抗原解析が行われました。インフルエンザA(H3N2)の22株は、すべてワクチン株のA/Victoria/361/2011に類似しており、インフルエンザA(H1N1)pdm09の4株は、すべてワクチン株のA/California/7/2009に類似していました。インフルエンザB型ウイルスのうち、7株はワクチン株のB/Wisconsin/1/2010(山形系統)に類似しており、2株はB/Brisbane/60/2008(ビクトリア系統で、2011年から2012年の季節性インフルエンザワクチンに含まれていた株)に類似していました。今年、これまでに検査されたインフルエンザA(H3N2)の19株、インフルエンザA(H1N1)pdm09の4株、インフルエンザB型ウイルスの8株では、ノイラミニダーゼ阻害薬に対する抵抗性は認められませんでした。

現在、米国では、最近数年間に比べて6週から7週早く、インフルエンザの流行シーズンに入りました。ILIの受診率は季節性の流行閾値の2.2%に達しました。5,342検体のうち15.2%がインフルエンザ陽性であり、前週の7.5%から増加しました。インフルエンザの活動性は地域によって異なっており、南部の5州(テキサス、ルイジアナ、ミシシッピ、アラバマ、テネシー)ではILIの活動性が高いものの、39州のILIの活動性は非常に低いと報告されています。

米国では、インフルエンザ陽性検体のうち70%がインフルエンザA型で、30%がインフルエンザB型でした。亜型の情報が得られたインフルエンザA型のうち、99.5%がインフルエンザA(H3N2)でした。10月以降、米国疾病予防管理センター(CDC)は、140株のインフルエンザウイルスの抗原解析を行いました。インフルエンザA(H3N2)の90株は、すべて、現在使用されている季節性の3価ワクチンに含まれるA/Victoria/361/2011-likeでした。インフルエンザA(H1N1)pdm09の2株は、いずれも、現在のワクチンに含まれるA/California/7/2009-likeに類似していました。解析された48株のインフルエンザB型ウイルスのうち、34株はB/Wisconsin/1/2010-like(山形系統)であり、14株はビクトリア系統でした。今年、これまでに検査されたインフルエンザA(H3N2)の122株、インフルエンザA(H1N1)pdm09の2株、インフルエンザB型ウイルスの81株では、ノイラミニダーゼ阻害薬に対する抵抗性は認められませんでした。

第47週にアイオワ州からインフルエンザA(H3N2)vに感染した者が1人報告されました。この患者の接触者から、新たな患者は確認されていません。この患者は、今年9月28日以降、初めて報告されたインフルエンザA(H3N2)v感染症例です。インフルエンザA(H3N2)vに関するさらに詳しい情報は、CDCのホームページに掲載されています。

・ヨーロッパ

ヨーロッパ全域のインフルエンザの活動性の水準は、依然として低い状態が続いていますが、数か国でインフルエンザウイルスの検出が増加したと報告されています。欧州連合(EU)と欧州経済領域(EEA)の28か国は、11月の最終週におけるILIや急性呼吸器感染症(ARI)の活動性は低いと報告しています。ヨーロッパ全体で、11月第3週に検査された検体のうち3%がインフルエンザウイルス陽性でした。11月第4週には陽性割合が9%近くに増加しました(EUとEEAのデータのみ)。さらに、ポーランド、スロバキア、ハンガリー、セルビア、リトアニア、エストニア、ベラルーシ、ウクライナ、モルドバ、アルメニア、ウズベキスタン、ロシア中部など数か国では、ILIやARIの活動性の増加がみられると報告されています。

第40週以降に定点医療機関で検出されたインフルエンザウイルスのうち、46%がA型ウイルスで、54%がB型ウイルスでした。亜型が解析されたA型ウイルスのうち、3分の2はインフルエンザA(H3N2)で、3分の1はインフルエンザA(H1N1)でした。第40週以降、2か国(英国とドイツ)で13株のインフルエンザウイルスの抗原解析が行われ、6株がA/Victoria/361/2011(H3N2)-like、2株がA/Perth/16/2009 (H3N2)-like、3株がB/Florida/4/2006-like、2株がB/Wisconsin/1/2010-likeでした。

インフルエンザA(H3N2)、インフルエンザA(H1N1)pdm09、インフルエンザB型ウイルスを含む15株が検査されましたが、いずれも、ノイラミニダーゼ阻害薬であるオセルタミビルとザナミビルに対する抵抗性は認められませんでした。

・アフリカ北部と地中海東部

中東諸国では、インフルエンザの活動性は低い水準と報告されています。アルジェリアでは、インフルエンザA(H3N2)とインフルエンザB型ウイルスが多少伝播していると報告されています。バーレーンでは、数週間、インフルエンザA(H1N1)pdm09が検出されたとの報告が続いています。イスラエルでは、以前にインフルエンザA(H1N1)pdm09が検出されていましたが、現在は主にインフルエンザA(H3N2)が低い水準で報告されています。

・アジアの温帯地域

アジアの温帯地域全体では、インフルエンザの活動性は、依然として低い水準が続いています。中国北部では、インフルエンザが陽性になった検体は44検体(5.5%)であり、34検体がインフルエンザA型(このうち30検体がインフルエンザA(H3N2))、10検体がインフルエンザB型(系統不明)でした。インフルエンザが陽性となった検体の割合は、前週の3.3%から増加しました。モンゴルでは、インフルエンザの活動性は低く、インフルエンザが陽性となった検体は、82検体中3検体(2.5%)であり、すべて、インフルエンザA(H3N2)でした。韓国と日本のインフルエンザの活動性も、依然として低い状態が続いています。

【熱帯地域】

・アメリカ大陸の熱帯地域

中米では、ニカラグアで、インフルエンザB型とインフルエンザA(H3N2)の活動性の減少がみられています。ホンジュラスでは、インフルエンザA(H3N2)が報告されていますが、活動性は、まだピークに達していません。コスタリカ、パナマ、ホンジュラスでは、依然として、RSウイルスの活動性がみられています。

カリブ海では、ジャマイカで、インフルエンザB型の活動性が低い水準と報告されています。

キューバでは、以前、インフルエンザB型の検出が報告されましたが、現在は、インフルエンザA (H1N1) pdm09の検出が報告されています。グアドループとマルティニークのRSウイルスの流行は減少しています。

南米の熱帯地域では、インフルエンザの活動性は減少し続けており、ウイルス検出数も少数であると報告されています。ブラジルとパラグアイでは、インフルエンザは全体的な傾向としては減少しており、インフルエンザA(H3N2)とインフルエンザB型が散発的に検出されていると報告されています。ペルーでは、過去数か月間、インフルエンザA(H1N1) pdm09とインフルエンザB型の伝播がみられましたが、全体的に低い水準です。

・ サハラ以南のアフリカ

サハラ以南のアフリカでは、依然として、インフルエンザが伝播していますが、コートジボワール、カメルーン、エチオピア、ガーナを含むほとんどの国で減少していると報告されています。エチオピアとガーナでは、インフルエンザA(H1N1) pdm09のみが報告されていますが、カメルーンとケニアでは、インフルエンザA(H3N2)とインフルエンザB型がみられています。マダガスカルでは、インフルエンザB型の流行が続いていると報告されています。

・ アジアの熱帯地域

アジアの熱帯地域では、インフルエンザの伝播が続いていますが、全体的には減少しているようです。インドとラオスでは、主にインフルエンザA(H1N1) pdm09が検出されていますが、インフルエンザが陽性となった検体は9月下旬にピークに達した後に減少しています。スリランカとタイでは、インフルエンザの3種類の亜型すべてが伝播していると報告されていますが、陽性検体数は減少しています。カンボジアでは、インフルエンザが陽性となった検体数は前週と同様であり、インフルエンザA(H3N2)とインフルエンザB型が同時に流行しています。ベトナムでは、インフルエンザB型が優勢ですが、減少しています。

シンガポール、香港を含む中国南部では、インフルエンザの活動性は、依然としてシーズンオフの水準です。

【南半球の温帯地域】

南半球の温帯地域では、すべての国で、インフルエンザの活動性が減少し続けており、現在、シーズンオフの水準です。

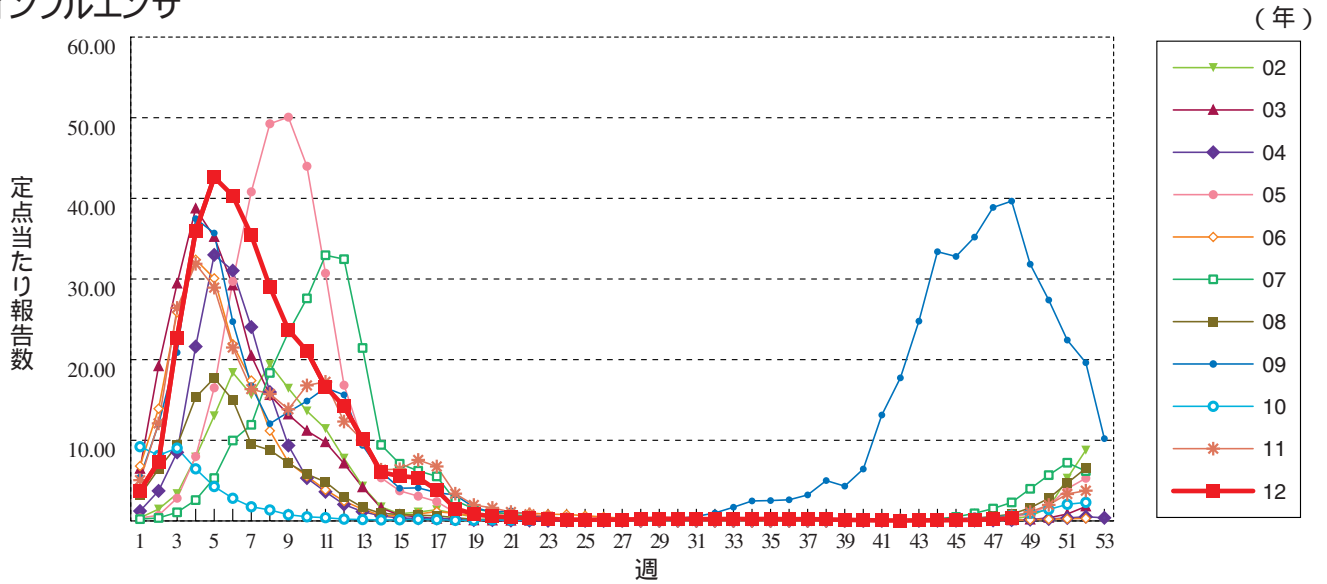


感染症の話

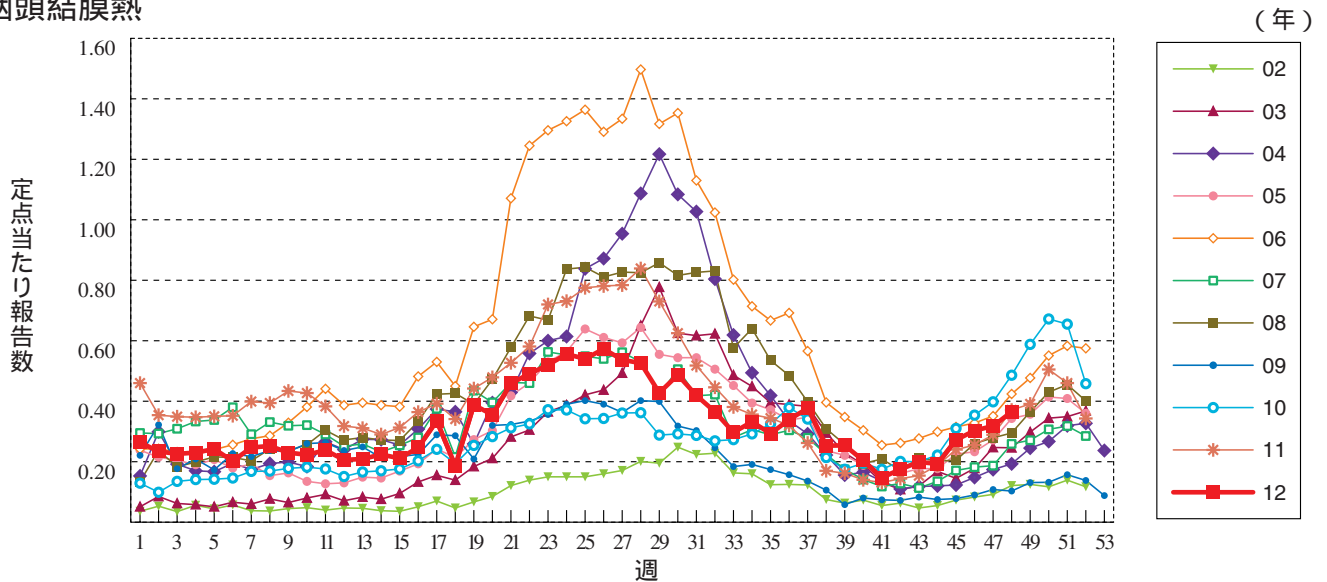
今週はお休みさせていただきます。
「感染症の話」過去の掲載分については
<http://www.nih.go.jp/niid/ja/encyclopedia.html>
でご覧いただけます。

グラフ総覧(48週)

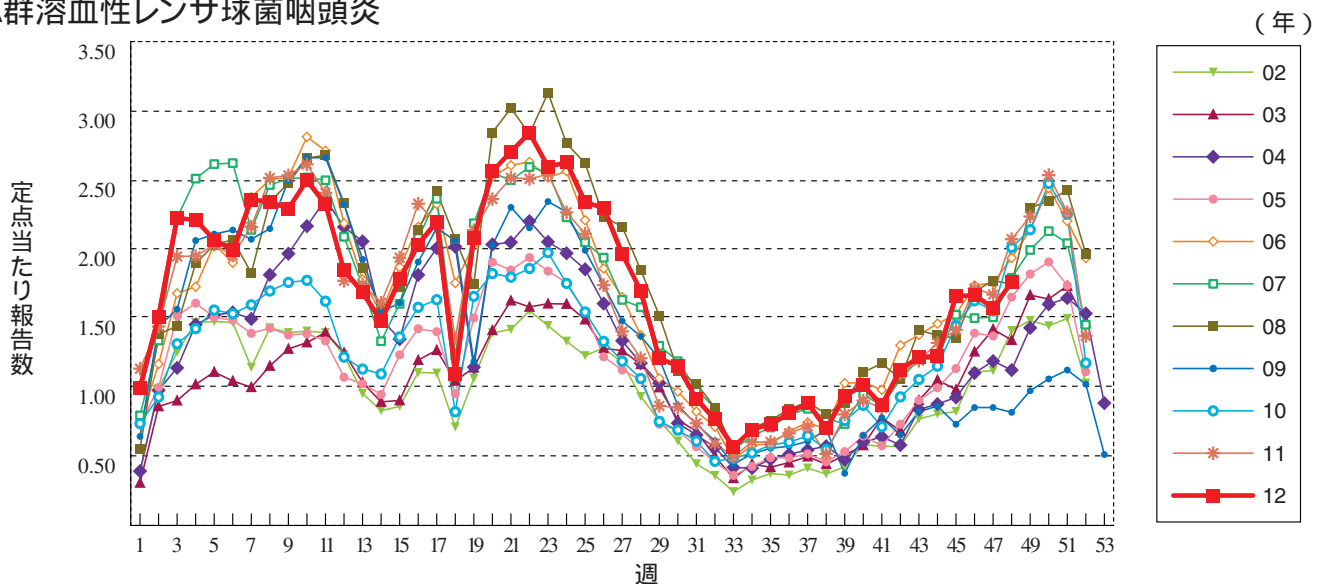
インフルエンザ



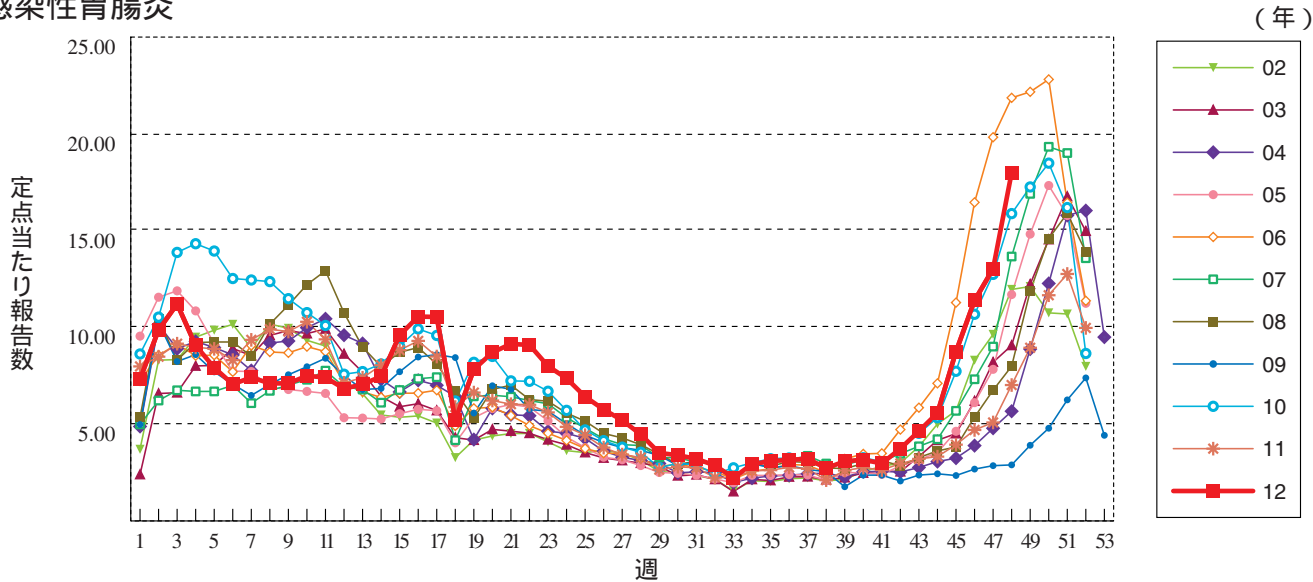
咽頭結膜熱



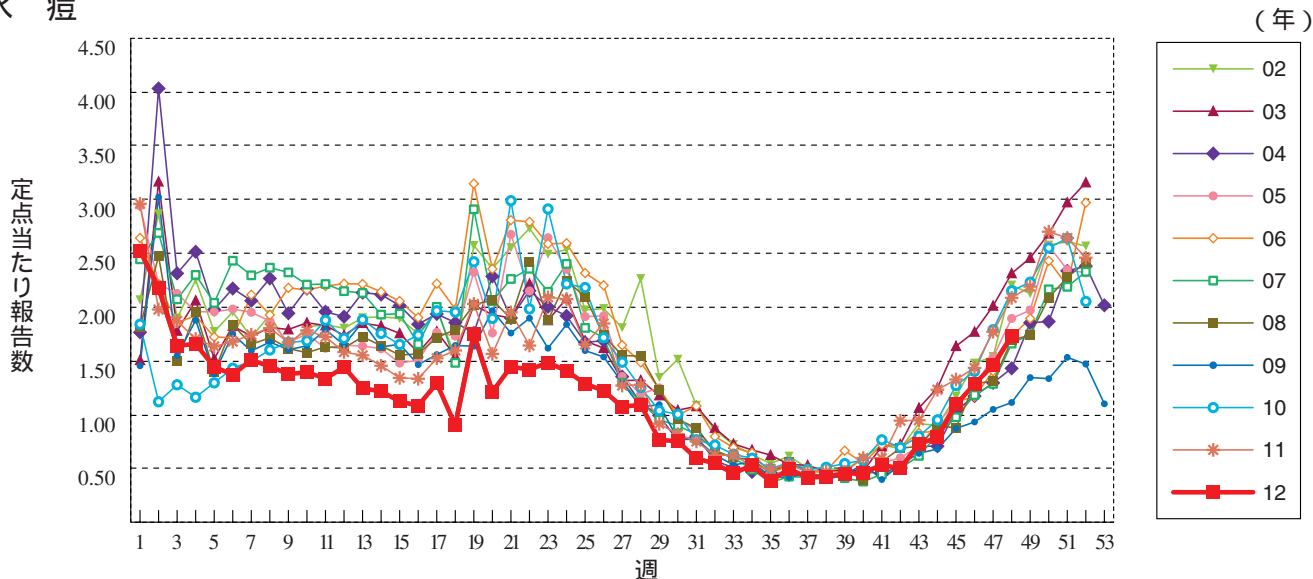
A群溶血性レンサ球菌咽頭炎



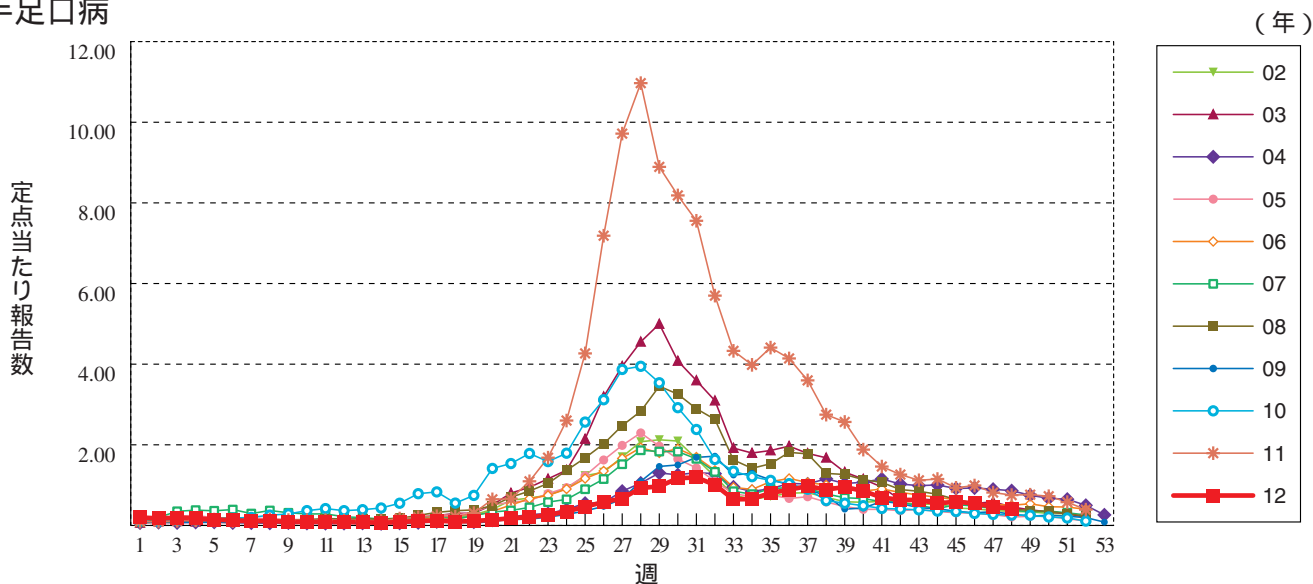
感染性胃腸炎



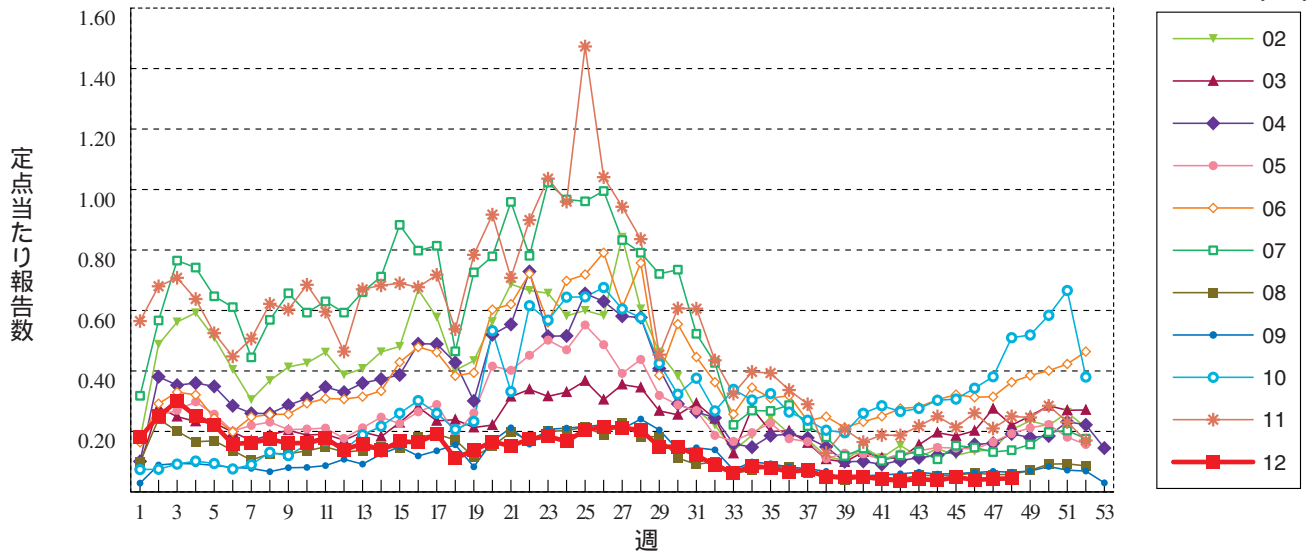
水痘



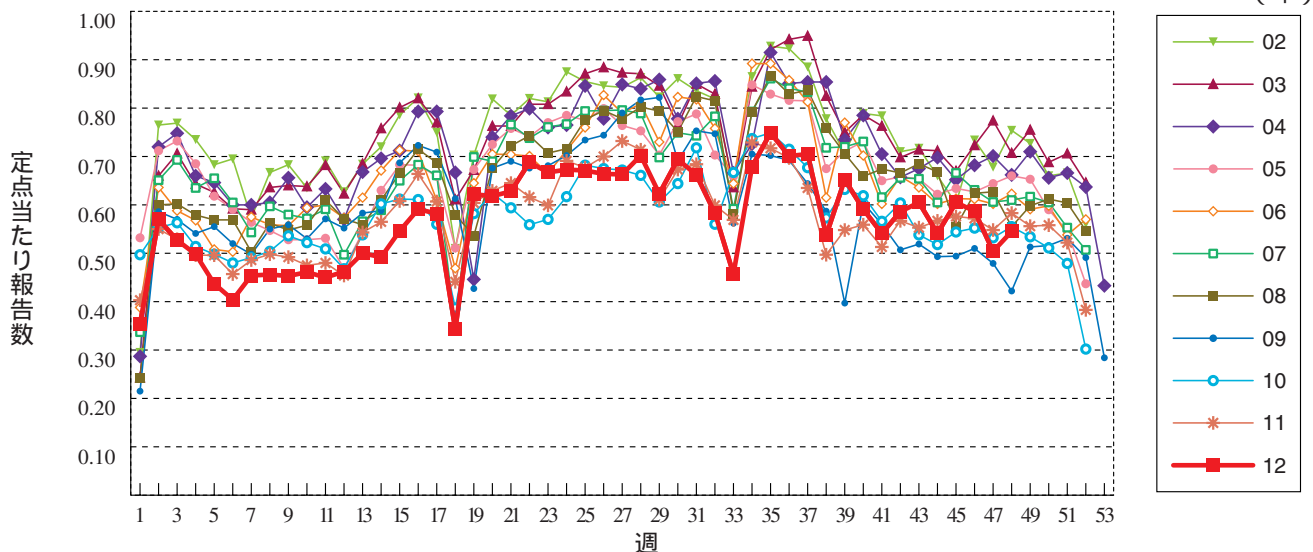
手足口病



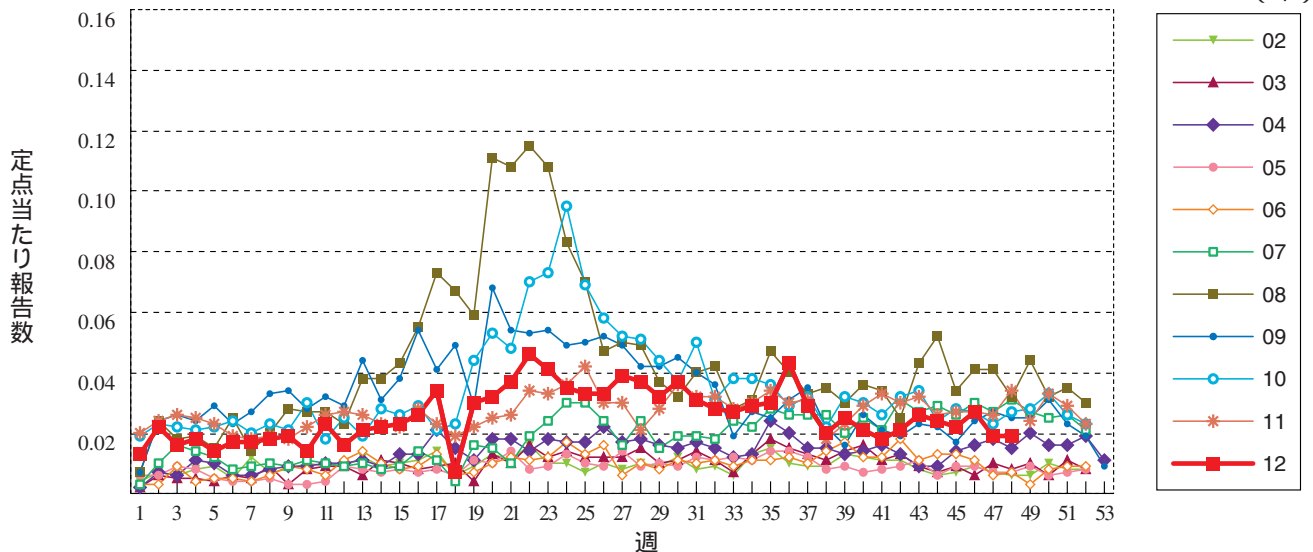
伝染性紅斑



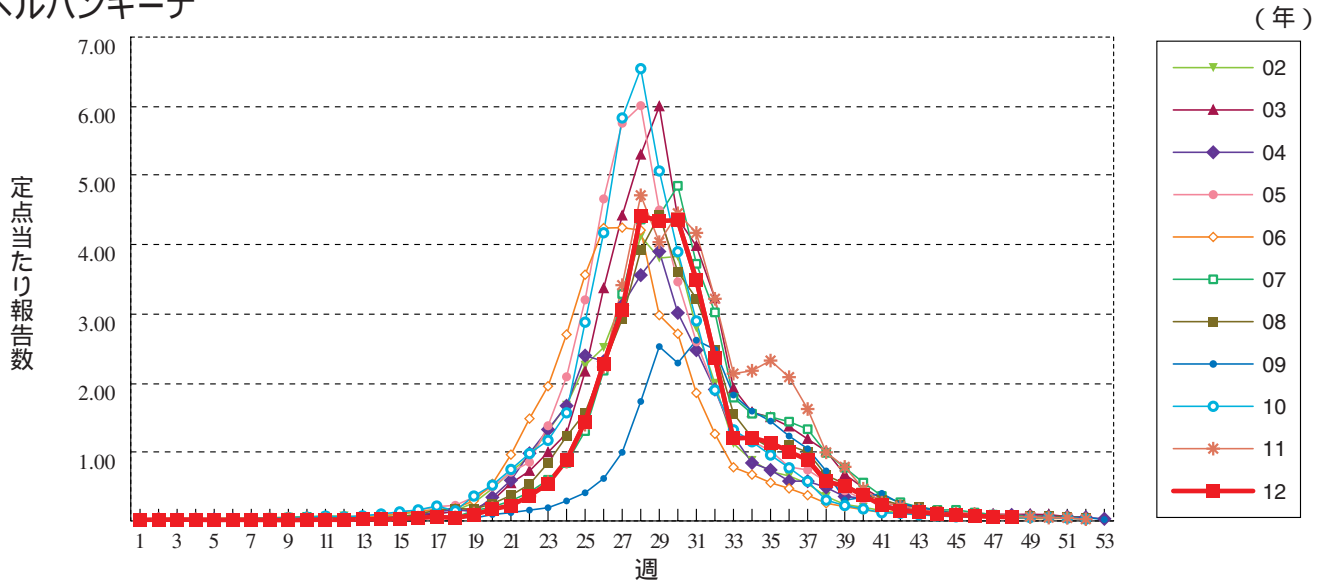
突発性発しん



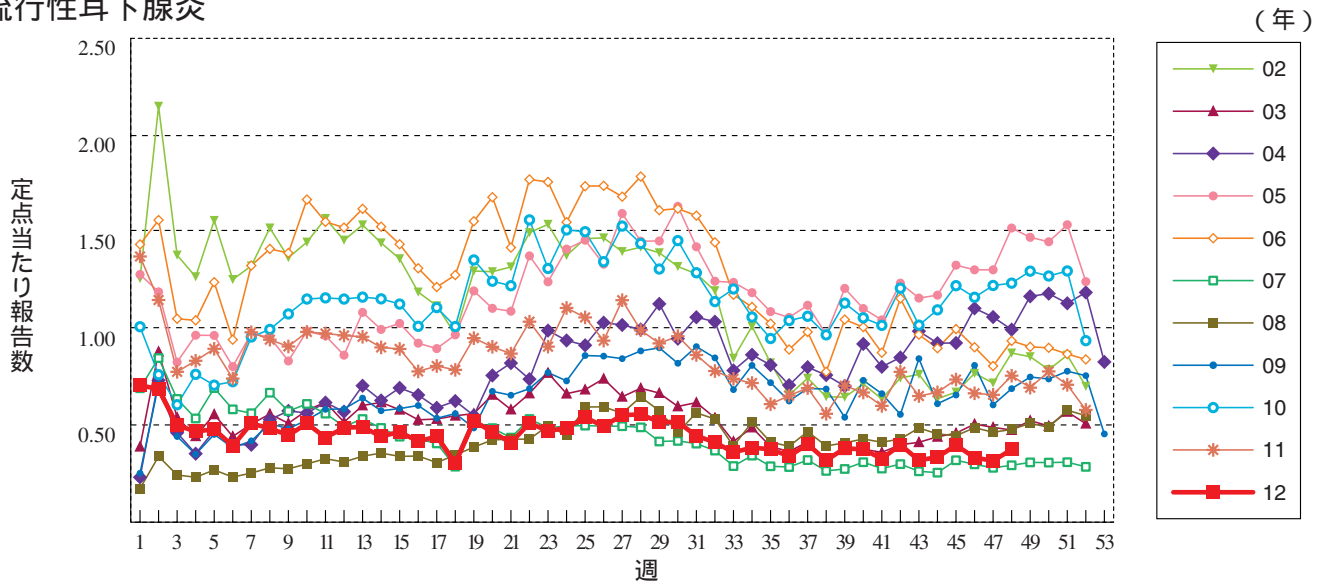
百日咳



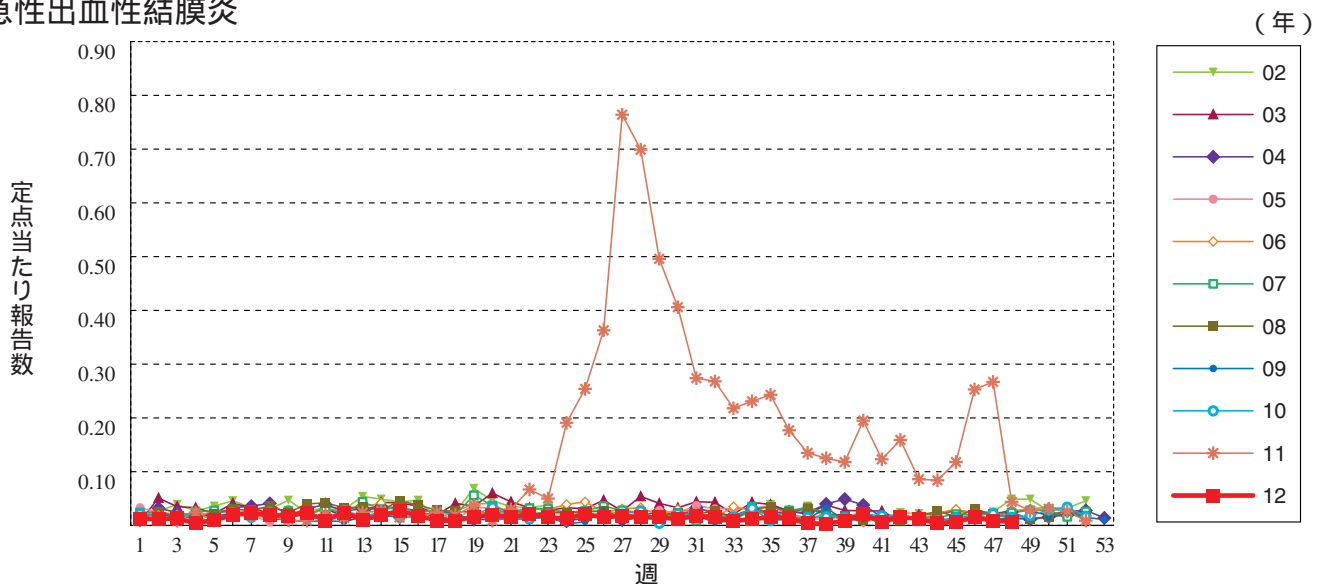
ヘルパンギーナ



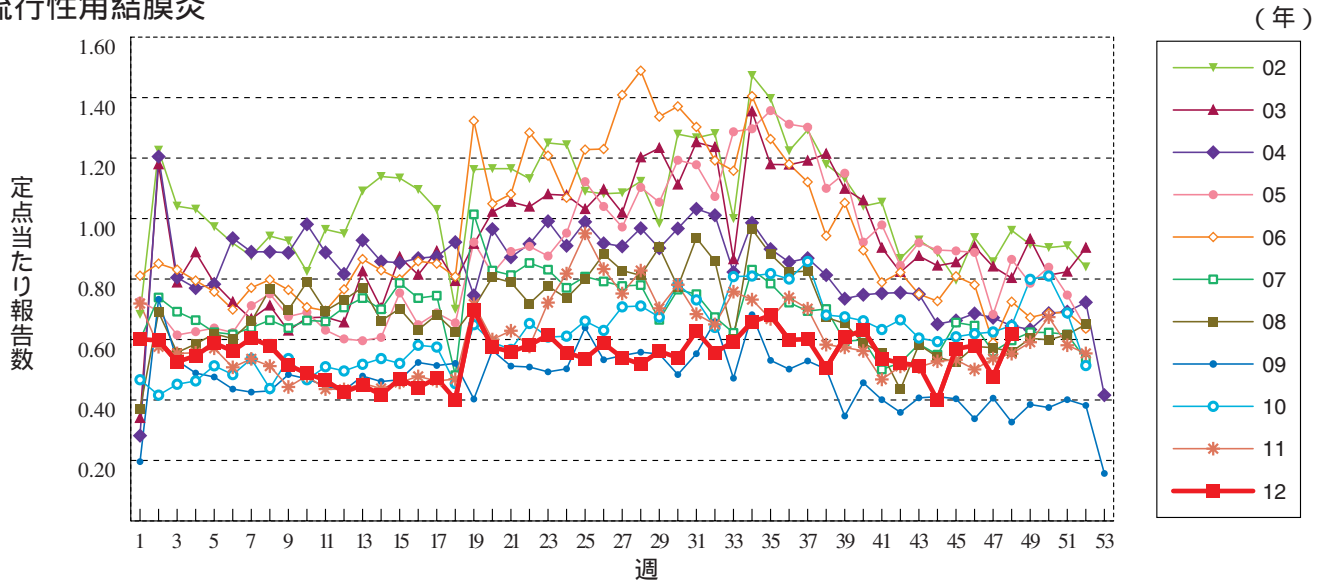
流行性耳下腺炎



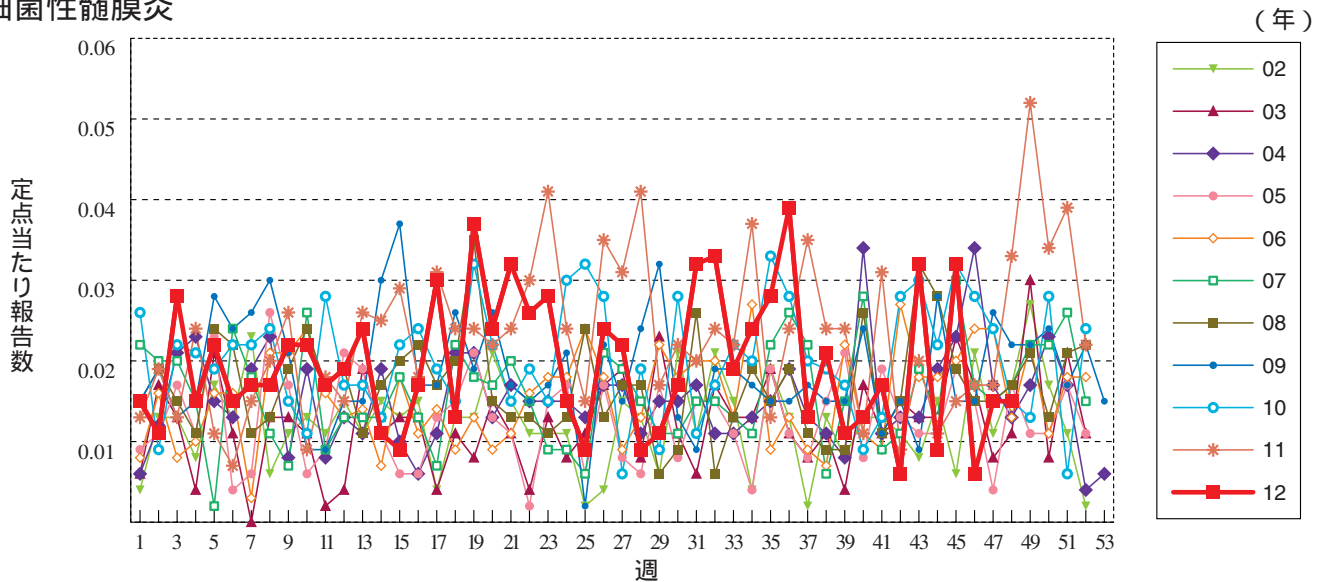
急性出血性結膜炎



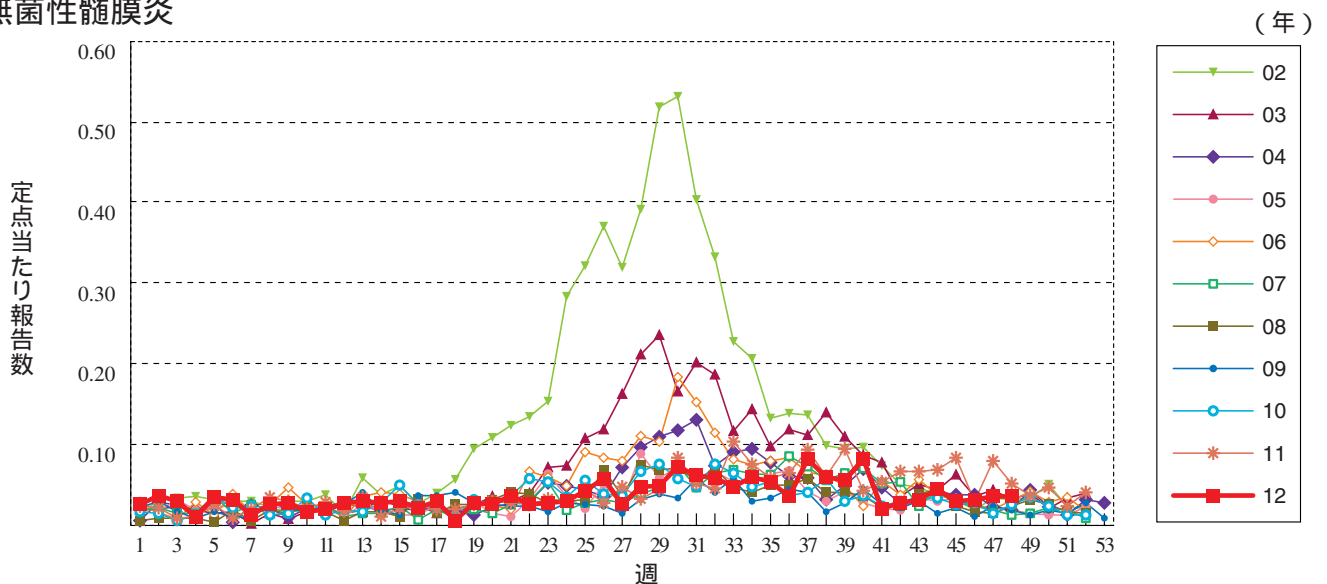
流行性角結膜炎



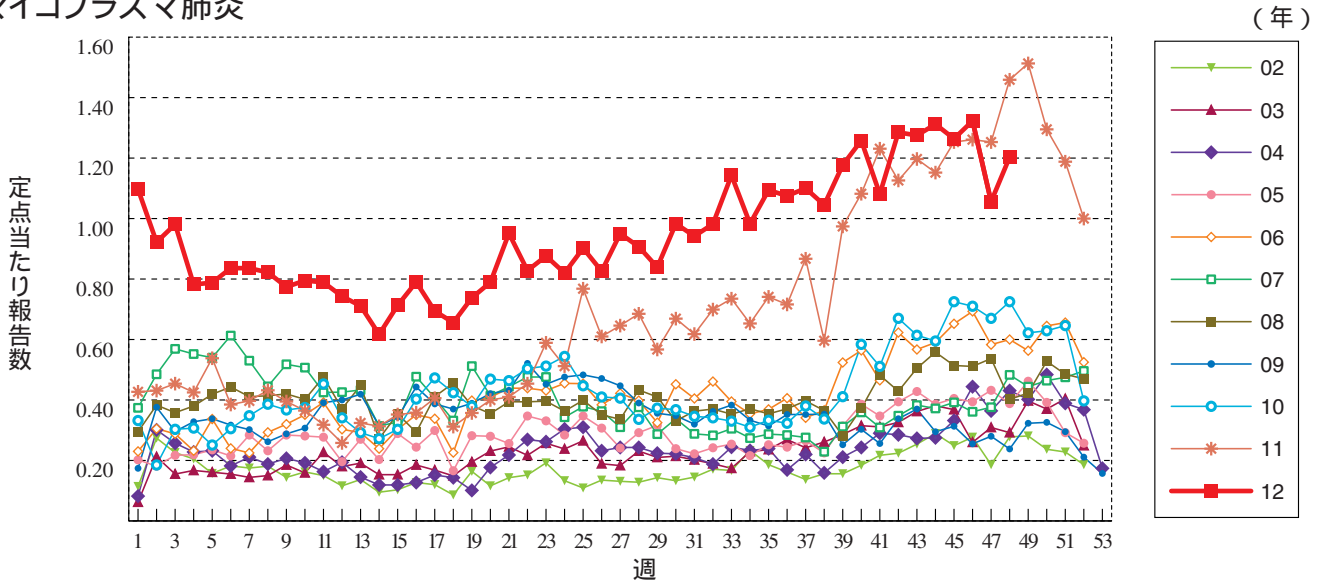
細菌性髄膜炎



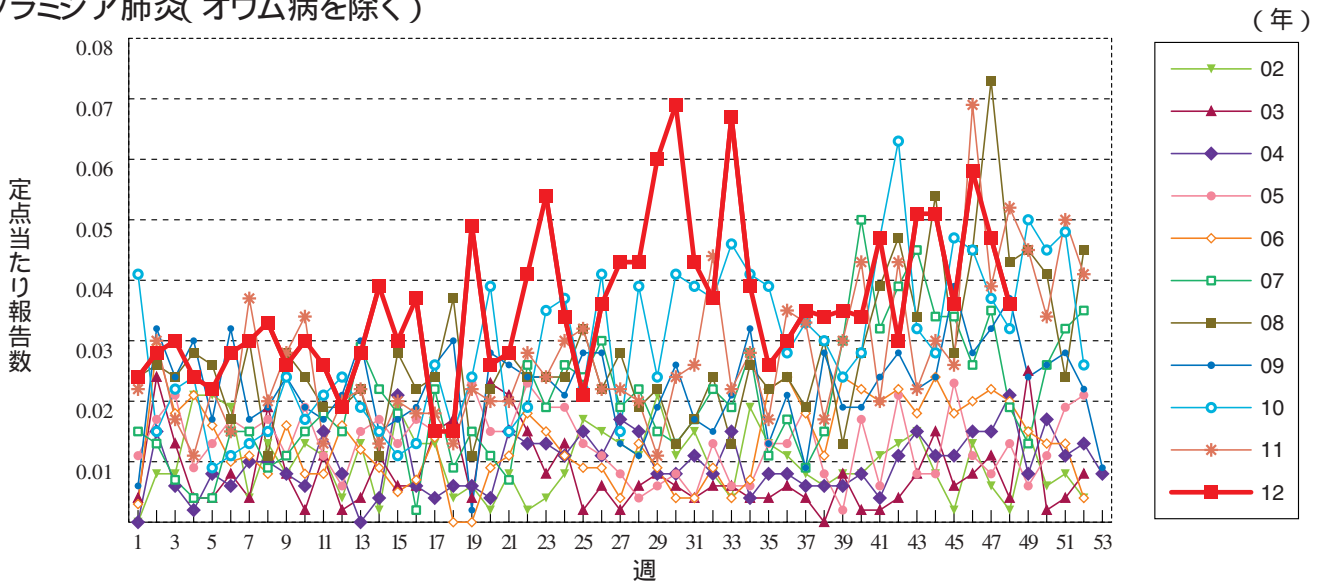
無菌性髄膜炎



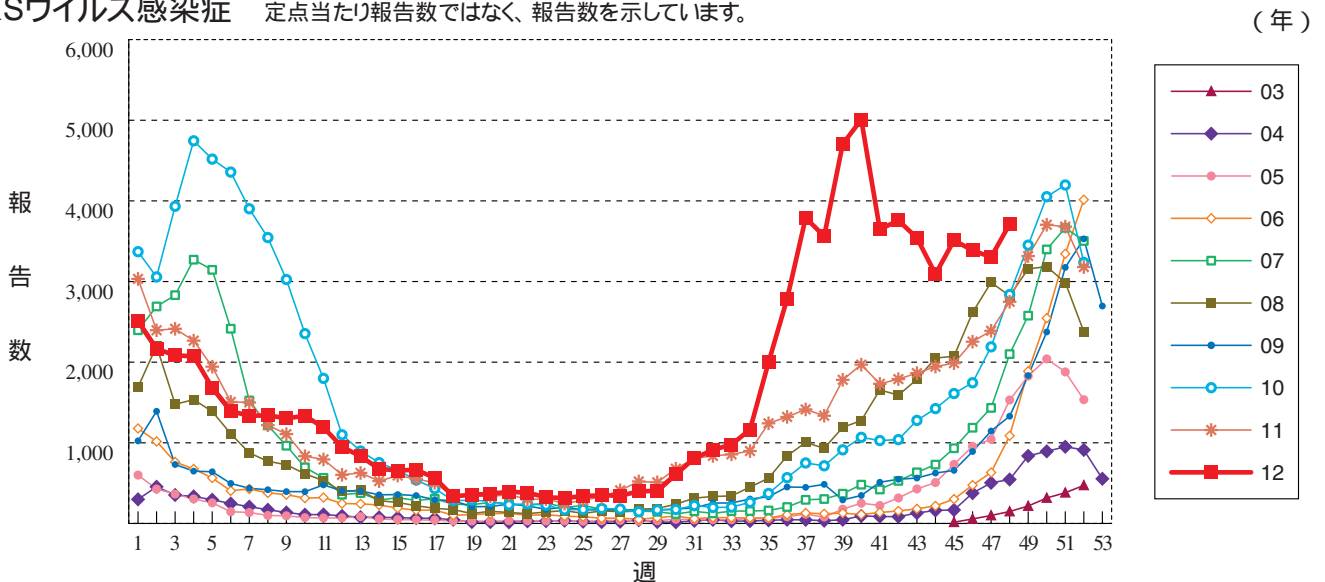
マイコプラズマ肺炎



クラミジア肺炎(オウム病を除く)



RSウイルス感染症 定点当たり報告数ではなく、報告数を示しています。





48週のデータ

注) 表中の報告数は12月5日集計分であり、その後の報告は次週以降の累積に反映されます。
 新型インフルエンザは掲載していません。

報告数・累積報告数、疾病・都道府県別

2012年48週

	エボラ出血熱		クリミア・コンゴ出血熱		痘 そう		南米出血熱		ペ ス ト		マールブルグ病		ラッサ熱		急性灰白髄炎		結 核	
	報告数	累積	報告数	累積	報告数	累積	報告数	累積	報告数	累積	報告数	累積	報告数	累積	報告数	累積	報告数	累積
総 数	-	-	-	-	-	-	-	-	-	-	-	-	-	-	-	-	329	26563
北海道	-	-	-	-	-	-	-	-	-	-	-	-	-	-	-	-	3	756
青森県	-	-	-	-	-	-	-	-	-	-	-	-	-	-	-	-	3	366
岩手県	-	-	-	-	-	-	-	-	-	-	-	-	-	-	-	-	3	260
宮城県	-	-	-	-	-	-	-	-	-	-	-	-	-	-	-	-	9	362
秋田県	-	-	-	-	-	-	-	-	-	-	-	-	-	-	-	-	3	195
山形県	-	-	-	-	-	-	-	-	-	-	-	-	-	-	-	-	4	180
福島県	-	-	-	-	-	-	-	-	-	-	-	-	-	-	-	-	1	245
茨城県	-	-	-	-	-	-	-	-	-	-	-	-	-	-	-	-	7	562
栃木県	-	-	-	-	-	-	-	-	-	-	-	-	-	-	-	-	6	313
群馬県	-	-	-	-	-	-	-	-	-	-	-	-	-	-	-	-	4	255
埼玉県	-	-	-	-	-	-	-	-	-	-	-	-	-	-	-	-	14	1286
千葉県	-	-	-	-	-	-	-	-	-	-	-	-	-	-	-	-	16	1258
東京都	-	-	-	-	-	-	-	-	-	-	-	-	-	-	-	-	43	4144
神奈川県	-	-	-	-	-	-	-	-	-	-	-	-	-	-	-	-	24	1896
新潟県	-	-	-	-	-	-	-	-	-	-	-	-	-	-	-	-	11	340
富山県	-	-	-	-	-	-	-	-	-	-	-	-	-	-	-	-	4	198
石川県	-	-	-	-	-	-	-	-	-	-	-	-	-	-	-	-	2	183
福井県	-	-	-	-	-	-	-	-	-	-	-	-	-	-	-	-	-	151
山梨県	-	-	-	-	-	-	-	-	-	-	-	-	-	-	-	-	1	128
長野県	-	-	-	-	-	-	-	-	-	-	-	-	-	-	-	-	7	329
岐阜県	-	-	-	-	-	-	-	-	-	-	-	-	-	-	-	-	4	444
静岡県	-	-	-	-	-	-	-	-	-	-	-	-	-	-	-	-	2	659
愛知県	-	-	-	-	-	-	-	-	-	-	-	-	-	-	-	-	26	1777
三重県	-	-	-	-	-	-	-	-	-	-	-	-	-	-	-	-	-	302
滋賀県	-	-	-	-	-	-	-	-	-	-	-	-	-	-	-	-	6	240
京都府	-	-	-	-	-	-	-	-	-	-	-	-	-	-	-	-	7	691
大阪府	-	-	-	-	-	-	-	-	-	-	-	-	-	-	-	-	30	1592
兵庫県	-	-	-	-	-	-	-	-	-	-	-	-	-	-	-	-	17	955
奈良県	-	-	-	-	-	-	-	-	-	-	-	-	-	-	-	-	3	378
和歌山県	-	-	-	-	-	-	-	-	-	-	-	-	-	-	-	-	2	310
鳥取県	-	-	-	-	-	-	-	-	-	-	-	-	-	-	-	-	-	122
島根県	-	-	-	-	-	-	-	-	-	-	-	-	-	-	-	-	2	224
岡山県	-	-	-	-	-	-	-	-	-	-	-	-	-	-	-	-	1	436
広島県	-	-	-	-	-	-	-	-	-	-	-	-	-	-	-	-	15	617
山口県	-	-	-	-	-	-	-	-	-	-	-	-	-	-	-	-	1	347
徳島県	-	-	-	-	-	-	-	-	-	-	-	-	-	-	-	-	-	209
香川県	-	-	-	-	-	-	-	-	-	-	-	-	-	-	-	-	3	183
愛媛県	-	-	-	-	-	-	-	-	-	-	-	-	-	-	-	-	1	210
高知県	-	-	-	-	-	-	-	-	-	-	-	-	-	-	-	-	1	121
福岡県	-	-	-	-	-	-	-	-	-	-	-	-	-	-	-	-	21	1139
佐賀県	-	-	-	-	-	-	-	-	-	-	-	-	-	-	-	-	2	156
長崎県	-	-	-	-	-	-	-	-	-	-	-	-	-	-	-	-	-	353
熊本県	-	-	-	-	-	-	-	-	-	-	-	-	-	-	-	-	1	409
大分県	-	-	-	-	-	-	-	-	-	-	-	-	-	-	-	-	5	295
宮崎県	-	-	-	-	-	-	-	-	-	-	-	-	-	-	-	-	4	241
鹿児島県	-	-	-	-	-	-	-	-	-	-	-	-	-	-	-	-	10	348
沖縄県	-	-	-	-	-	-	-	-	-	-	-	-	-	-	-	-	-	398

*病原体がSARSコロナウイルスであるものに限る。

報告数・累積報告数, 疾病・都道府県別

2012年48週

	ジフテリア		重症急性 呼吸器症候群*		鳥インフル エンザ (H5N1)		コレラ		細菌性赤痢		腸管出血性 大腸菌感染症		腸チフス		パラチフス		E型肝炎	
	報告数	累積	報告数	累積	報告数	累積	報告数	累積	報告数	累積	報告数	累積	報告数	累積	報告数	累積	報告数	累積
総 数	-	-	-	-	-	-	3	3	201	46	3660	-	31	-	20	2	107	
北海道	-	-	-	-	-	-	-	-	1	-	329	-	-	-	1	-	37	
青森県	-	-	-	-	-	-	-	-	-	-	67	-	-	-	-	-	1	
岩手県	-	-	-	-	-	-	-	-	-	-	106	-	-	-	-	-	-	
宮城県	-	-	-	-	-	-	-	-	4	1	151	-	-	-	-	-	2	
秋田県	-	-	-	-	-	-	-	-	1	1	31	-	-	-	-	-	-	
山形県	-	-	-	-	-	-	-	-	2	-	50	-	-	-	-	-	-	
福島県	-	-	-	-	-	-	-	-	3	-	23	-	-	-	-	-	3	
茨城県	-	-	-	-	-	-	-	-	5	1	44	-	-	-	-	-	2	
栃木県	-	-	-	-	-	-	-	-	-	-	36	-	-	-	-	-	-	
群馬県	-	-	-	-	-	-	-	-	3	-	60	-	-	-	-	-	1	
埼玉県	-	-	-	-	-	-	-	-	12	3	129	-	1	-	1	-	-	
千葉県	-	-	-	-	-	-	-	-	6	16	138	-	-	-	1	-	2	
東京都	-	-	-	-	-	-	-	-	2	67	-	252	-	10	-	9	1	19
神奈川県	-	-	-	-	-	-	2	-	12	4	148	-	7	-	2	-	4	
新潟県	-	-	-	-	-	-	-	-	1	-	58	-	-	-	-	-	2	
富山県	-	-	-	-	-	-	-	-	2	-	29	-	-	-	-	1	1	
石川県	-	-	-	-	-	-	-	-	-	-	25	-	-	-	-	-	-	
福井県	-	-	-	-	-	-	-	-	1	-	14	-	-	-	-	-	-	
山梨県	-	-	-	-	-	-	-	-	2	-	18	-	-	-	-	-	-	
長野県	-	-	-	-	-	-	-	-	-	1	98	-	-	-	-	-	3	
岐阜県	-	-	-	-	-	-	-	-	1	-	63	-	1	-	-	-	1	
静岡県	-	-	-	-	-	-	-	-	3	-	35	-	2	-	-	-	3	
愛知県	-	-	-	-	-	-	-	-	13	1	156	-	2	-	-	-	1	
三重県	-	-	-	-	-	-	-	-	3	-	74	-	-	-	-	-	12	
滋賀県	-	-	-	-	-	-	-	-	-	-	37	-	-	-	-	-	-	
京都府	-	-	-	-	-	-	-	-	2	1	52	-	-	-	1	-	-	
大阪府	-	-	-	-	-	-	1	-	29	1	248	-	1	-	4	-	4	
兵庫県	-	-	-	-	-	-	-	-	5	1	94	-	2	-	-	-	1	
奈良県	-	-	-	-	-	-	-	-	4	-	16	-	-	-	-	-	-	
和歌山県	-	-	-	-	-	-	-	-	1	-	18	-	-	-	-	-	-	
鳥取県	-	-	-	-	-	-	-	-	1	-	14	-	-	-	-	-	-	
島根県	-	-	-	-	-	-	-	-	-	-	31	-	-	-	-	-	-	
岡山県	-	-	-	-	-	-	-	-	-	1	157	-	1	-	-	-	-	
広島県	-	-	-	-	-	-	-	-	2	2	70	-	-	-	-	-	-	
山口県	-	-	-	-	-	-	-	-	1	-	51	-	-	-	-	-	-	
徳島県	-	-	-	-	-	-	-	-	-	-	7	-	-	-	-	-	-	
香川県	-	-	-	-	-	-	-	-	-	-	24	-	-	-	-	-	-	
愛媛県	-	-	-	-	-	-	-	-	3	-	5	-	-	-	-	-	1	
高知県	-	-	-	-	-	-	-	-	-	-	8	-	-	-	-	-	-	
福岡県	-	-	-	-	-	-	-	-	2	8	273	-	2	-	-	-	3	
佐賀県	-	-	-	-	-	-	-	-	1	-	78	-	-	-	1	-	-	
長崎県	-	-	-	-	-	-	-	-	2	1	43	-	-	-	-	-	1	
熊本県	-	-	-	-	-	-	-	-	1	3	67	-	-	-	-	-	2	
大分県	-	-	-	-	-	-	-	-	1	1	36	-	-	-	-	-	-	
宮崎県	-	-	-	-	-	-	-	-	-	-	1	67	-	-	-	-	1	
鹿児島県	-	-	-	-	-	-	-	-	-	-	1	117	-	-	-	-	-	
沖縄県	-	-	-	-	-	-	-	-	2	-	13	-	2	-	-	-	-	

報告数・累積報告数, 疾病・都道府県別

2012年48週

	ウエストナイル熱		A型肝炎		エキノコックス症		黄熱		オウム病		オムスク出血熱		回帰熱		キャサナル森林病		Q熱	
	報告数	累積	報告数	累積	報告数	累積	報告数	累積	報告数	累積	報告数	累積	報告数	累積	報告数	累積	報告数	累積
総数	-	-	1	156	1	14	-	-	-	6	-	-	-	-	-	-	-	-
北海道	-	-	-	3	1	13	-	-	-	-	-	-	-	-	-	-	-	-
青森県	-	-	-	-	-	-	-	-	-	-	-	-	-	-	-	-	-	-
岩手県	-	-	-	-	-	-	-	-	-	-	-	-	-	-	-	-	-	-
宮城県	-	-	-	1	-	-	-	-	-	-	-	-	-	-	-	-	-	-
秋田県	-	-	-	3	-	-	-	-	-	-	-	-	-	-	-	-	-	-
山形県	-	-	-	-	-	-	-	-	-	-	-	-	-	-	-	-	-	-
福島県	-	-	-	1	-	-	-	-	-	-	-	-	-	-	-	-	-	-
茨城県	-	-	-	2	-	-	-	-	-	-	-	-	-	-	-	-	-	-
栃木県	-	-	-	2	-	-	-	-	-	1	-	-	-	-	-	-	-	-
群馬県	-	-	-	3	-	-	-	-	-	1	-	-	-	-	-	-	-	-
埼玉県	-	-	-	3	-	-	-	-	-	-	-	-	-	-	-	-	-	-
千葉県	-	-	-	12	-	-	-	-	-	-	-	-	-	-	-	-	-	-
東京都	-	-	-	35	-	-	-	-	-	-	-	-	-	-	-	-	-	-
神奈川県	-	-	-	16	-	-	-	-	-	-	-	-	-	-	-	-	-	-
新潟県	-	-	-	4	-	-	-	-	-	-	-	-	-	-	-	-	-	-
富山県	-	-	-	3	-	-	-	-	-	-	-	-	-	-	-	-	-	-
石川県	-	-	-	1	-	-	-	-	-	-	-	-	-	-	-	-	-	-
福井県	-	-	-	2	-	-	-	-	-	-	-	-	-	-	-	-	-	-
山梨県	-	-	-	-	-	-	-	-	-	-	-	-	-	-	-	-	-	-
長野県	-	-	-	2	-	-	-	-	-	-	-	-	-	-	-	-	-	-
岐阜県	-	-	-	1	-	-	-	-	-	-	-	-	-	-	-	-	-	-
静岡県	-	-	-	1	-	-	-	-	-	-	-	-	-	-	-	-	-	-
愛知県	-	-	-	7	-	-	-	-	-	-	-	-	-	-	-	-	-	-
三重県	-	-	-	4	-	-	-	-	-	-	-	-	-	-	-	-	-	-
滋賀県	-	-	-	1	-	-	-	-	-	-	-	-	-	-	-	-	-	-
京都府	-	-	-	4	-	-	-	-	-	1	-	-	-	-	-	-	-	-
大阪府	-	-	-	11	-	1	-	-	-	1	-	-	-	-	-	-	-	-
兵庫県	-	-	-	5	-	-	-	-	-	-	-	-	-	-	-	-	-	-
奈良県	-	-	-	-	-	-	-	-	-	-	-	-	-	-	-	-	-	-
和歌山県	-	-	-	1	-	-	-	-	-	-	-	-	-	-	-	-	-	-
鳥取県	-	-	-	-	-	-	-	-	-	-	-	-	-	-	-	-	-	-
島根県	-	-	-	-	-	-	-	-	-	-	-	-	-	-	-	-	-	-
岡山県	-	-	-	2	-	-	-	-	-	-	-	-	-	-	-	-	-	-
広島県	-	-	-	10	-	-	-	-	-	-	-	-	-	-	-	-	-	-
山口県	-	-	-	-	-	-	-	-	-	-	-	-	-	-	-	-	-	-
徳島県	-	-	-	-	-	-	-	-	-	1	-	-	-	-	-	-	-	-
香川県	-	-	-	1	-	-	-	-	-	-	-	-	-	-	-	-	-	-
愛媛県	-	-	-	1	-	-	-	-	-	-	-	-	-	-	-	-	-	-
高知県	-	-	-	-	-	-	-	-	-	-	-	-	-	-	-	-	-	-
福岡県	-	-	1	5	-	-	-	-	-	1	-	-	-	-	-	-	-	-
佐賀県	-	-	-	-	-	-	-	-	-	-	-	-	-	-	-	-	-	-
長崎県	-	-	-	-	-	-	-	-	-	-	-	-	-	-	-	-	-	-
熊本県	-	-	-	1	-	-	-	-	-	-	-	-	-	-	-	-	-	-
大分県	-	-	-	3	-	-	-	-	-	-	-	-	-	-	-	-	-	-
宮崎県	-	-	-	3	-	-	-	-	-	-	-	-	-	-	-	-	-	-
鹿児島県	-	-	-	2	-	-	-	-	-	-	-	-	-	-	-	-	-	-
沖縄県	-	-	-	-	-	-	-	-	-	-	-	-	-	-	-	-	-	-

報告数・累積報告数, 疾病・都道府県別

2012年48週

	狂犬病		コクシジ オイデス症		サル痘		腎症候性出血熱		西部ウマ脳炎		ダニ媒介脳炎		炭疽		チクングニア熱		つつが虫病	
	報告数	累積	報告数	累積	報告数	累積	報告数	累積	報告数	累積	報告数	累積	報告数	累積	報告数	累積	報告数	累積
総数	-	-	-	2	-	-	-	-	-	-	-	-	-	-	-	9	24	321
北海道	-	-	-	-	-	-	-	-	-	-	-	-	-	-	-	-	-	-
青森県	-	-	-	-	-	-	-	-	-	-	-	-	-	-	-	-	-	14
岩手県	-	-	-	-	-	-	-	-	-	-	-	-	-	-	-	-	1	7
宮城県	-	-	-	-	-	-	-	-	-	-	-	-	-	-	-	-	-	4
秋田県	-	-	-	-	-	-	-	-	-	-	-	-	-	-	-	-	-	19
山形県	-	-	-	-	-	-	-	-	-	-	-	-	-	-	-	-	-	18
福島県	-	-	-	-	-	-	-	-	-	-	-	-	-	-	-	-	-	29
茨城県	-	-	-	-	-	-	-	-	-	-	-	-	-	-	-	-	-	5
栃木県	-	-	-	1	-	-	-	-	-	-	-	-	-	-	-	-	-	1
群馬県	-	-	-	-	-	-	-	-	-	-	-	-	-	-	-	-	2	11
埼玉県	-	-	-	-	-	-	-	-	-	-	-	-	-	-	-	-	-	1
千葉県	-	-	-	-	-	-	-	-	-	-	-	-	-	-	-	2	3	15
東京都	-	-	-	1	-	-	-	-	-	-	-	-	-	-	-	3	-	14
神奈川県	-	-	-	-	-	-	-	-	-	-	-	-	-	-	-	2	2	10
新潟県	-	-	-	-	-	-	-	-	-	-	-	-	-	-	-	-	-	23
富山県	-	-	-	-	-	-	-	-	-	-	-	-	-	-	-	-	-	2
石川県	-	-	-	-	-	-	-	-	-	-	-	-	-	-	-	-	-	3
福井県	-	-	-	-	-	-	-	-	-	-	-	-	-	-	-	-	-	2
山梨県	-	-	-	-	-	-	-	-	-	-	-	-	-	-	-	-	-	-
長野県	-	-	-	-	-	-	-	-	-	-	-	-	-	-	-	-	-	12
岐阜県	-	-	-	-	-	-	-	-	-	-	-	-	-	-	-	1	-	13
静岡県	-	-	-	-	-	-	-	-	-	-	-	-	-	-	-	-	1	10
愛知県	-	-	-	-	-	-	-	-	-	-	-	-	-	-	-	-	-	1
三重県	-	-	-	-	-	-	-	-	-	-	-	-	-	-	-	-	-	1
滋賀県	-	-	-	-	-	-	-	-	-	-	-	-	-	-	-	-	-	1
京都府	-	-	-	-	-	-	-	-	-	-	-	-	-	-	-	-	-	1
大阪府	-	-	-	-	-	-	-	-	-	-	-	-	-	-	-	-	-	-
兵庫県	-	-	-	-	-	-	-	-	-	-	-	-	-	-	-	-	-	2
奈良県	-	-	-	-	-	-	-	-	-	-	-	-	-	-	-	-	-	1
和歌山県	-	-	-	-	-	-	-	-	-	-	-	-	-	-	-	-	-	4
鳥取県	-	-	-	-	-	-	-	-	-	-	-	-	-	-	-	-	-	2
島根県	-	-	-	-	-	-	-	-	-	-	-	-	-	-	-	-	-	5
岡山県	-	-	-	-	-	-	-	-	-	-	-	-	-	-	-	-	-	2
広島県	-	-	-	-	-	-	-	-	-	-	-	-	-	-	-	-	2	12
山口県	-	-	-	-	-	-	-	-	-	-	-	-	-	-	-	-	-	-
徳島県	-	-	-	-	-	-	-	-	-	-	-	-	-	-	-	-	-	-
香川県	-	-	-	-	-	-	-	-	-	-	-	-	-	-	-	-	-	1
愛媛県	-	-	-	-	-	-	-	-	-	-	-	-	-	-	-	-	-	2
高知県	-	-	-	-	-	-	-	-	-	-	-	-	-	-	-	-	-	3
福岡県	-	-	-	-	-	-	-	-	-	-	-	-	-	-	-	1	3	3
佐賀県	-	-	-	-	-	-	-	-	-	-	-	-	-	-	-	-	-	3
長崎県	-	-	-	-	-	-	-	-	-	-	-	-	-	-	-	-	-	10
熊本県	-	-	-	-	-	-	-	-	-	-	-	-	-	-	-	-	-	1
大分県	-	-	-	-	-	-	-	-	-	-	-	-	-	-	-	-	-	8
宮崎県	-	-	-	-	-	-	-	-	-	-	-	-	-	-	-	-	6	20
鹿児島県	-	-	-	-	-	-	-	-	-	-	-	-	-	-	-	-	4	25
沖縄県	-	-	-	-	-	-	-	-	-	-	-	-	-	-	-	-	-	-

*鳥インフルエンザ H5N1 を除く。

報告数・累積報告数, 疾病・都道府県別

2012年48週

	デング熱		東部ウマ脳炎		鳥インフルエンザ*		ニパウイルス感染症		日本紅斑熱		日本脳炎		ハンタウイルス肺症候群		Bウイルス病		鼻 疽	
	報告数	累積	報告数	累積	報告数	累積	報告数	累積	報告数	累積	報告数	累積	報告数	累積	報告数	累積	報告数	累積
総 数	6	210	-	-	-	-	-	-	-	163	-	2	-	-	-	-	-	-
北海道	-	5	-	-	-	-	-	-	-	-	-	-	-	-	-	-	-	-
青森県	-	1	-	-	-	-	-	-	-	-	-	-	-	-	-	-	-	-
岩手県	-	-	-	-	-	-	-	-	-	-	-	-	-	-	-	-	-	-
宮城県	-	3	-	-	-	-	-	-	-	-	-	-	-	-	-	-	-	-
秋田県	-	-	-	-	-	-	-	-	-	-	-	-	-	-	-	-	-	-
山形県	-	-	-	-	-	-	-	-	-	-	-	-	-	-	-	-	-	-
福島県	-	1	-	-	-	-	-	-	-	-	-	-	-	-	-	-	-	-
茨城県	-	3	-	-	-	-	-	-	-	-	-	-	-	-	-	-	-	-
栃木県	-	3	-	-	-	-	-	-	-	-	-	-	-	-	-	-	-	-
群馬県	-	2	-	-	-	-	-	-	-	-	-	-	-	-	-	-	-	-
埼玉県	-	5	-	-	-	-	-	-	-	-	-	-	-	-	-	-	-	-
千葉県	-	14	-	-	-	-	-	-	-	4	-	-	-	-	-	-	-	-
東京都	-	53	-	-	-	-	-	-	-	-	-	-	-	-	-	-	-	-
神奈川県	1	19	-	-	-	-	-	-	-	-	-	-	-	-	-	-	-	-
新潟県	-	-	-	-	-	-	-	-	-	-	-	-	-	-	-	-	-	-
富山県	-	-	-	-	-	-	-	-	-	-	-	-	-	-	-	-	-	-
石川県	-	1	-	-	-	-	-	-	-	-	-	-	-	-	-	-	-	-
福井県	-	1	-	-	-	-	-	-	-	-	-	-	-	-	-	-	-	-
山梨県	-	-	-	-	-	-	-	-	-	-	-	-	-	-	-	-	-	-
長野県	1	2	-	-	-	-	-	-	-	-	-	-	-	-	-	-	-	-
岐阜県	-	-	-	-	-	-	-	-	-	-	-	-	-	-	-	-	-	-
静岡県	1	6	-	-	-	-	-	-	-	-	-	-	-	-	-	-	-	-
愛知県	-	13	-	-	-	-	-	-	-	-	-	-	-	-	-	-	-	-
三重県	-	4	-	-	-	-	-	-	-	36	-	-	-	-	-	-	-	-
滋賀県	-	1	-	-	-	-	-	-	-	-	-	-	-	-	-	-	-	-
京都府	-	7	-	-	-	-	-	-	-	-	-	-	-	-	-	-	-	-
大阪府	1	28	-	-	-	-	-	-	-	-	-	-	-	-	-	-	-	-
兵庫県	-	8	-	-	-	-	-	-	-	1	-	-	-	-	-	-	-	-
奈良県	-	5	-	-	-	-	-	-	-	-	-	-	-	-	-	-	-	-
和歌山県	1	1	-	-	-	-	-	-	-	23	-	-	-	-	-	-	-	-
鳥取県	-	-	-	-	-	-	-	-	-	1	-	-	-	-	-	-	-	-
島根県	-	1	-	-	-	-	-	-	-	8	-	-	-	-	-	-	-	-
岡山県	-	1	-	-	-	-	-	-	-	-	-	-	-	-	-	-	-	-
広島県	-	2	-	-	-	-	-	-	-	24	-	-	-	-	-	-	-	-
山口県	-	1	-	-	-	-	-	-	-	-	-	-	-	-	-	-	-	-
徳島県	-	1	-	-	-	-	-	-	-	1	-	-	-	-	-	-	-	-
香川県	-	2	-	-	-	-	-	-	-	-	-	-	-	-	-	-	-	-
愛媛県	-	-	-	-	-	-	-	-	-	7	-	-	-	-	-	-	-	-
高知県	-	-	-	-	-	-	-	-	-	4	-	-	-	-	-	-	-	-
福岡県	1	7	-	-	-	-	-	-	-	2	-	1	-	-	-	-	-	-
佐賀県	-	-	-	-	-	-	-	-	-	1	-	-	-	-	-	-	-	-
長崎県	-	3	-	-	-	-	-	-	-	6	-	-	-	-	-	-	-	-
熊本県	-	1	-	-	-	-	-	-	-	19	-	1	-	-	-	-	-	-
大分県	-	1	-	-	-	-	-	-	-	-	-	-	-	-	-	-	-	-
宮崎県	-	2	-	-	-	-	-	-	-	9	-	-	-	-	-	-	-	-
鹿児島県	-	1	-	-	-	-	-	-	-	16	-	-	-	-	-	-	-	-
沖縄県	-	1	-	-	-	-	-	-	-	1	-	-	-	-	-	-	-	-

報告数・累積報告数, 疾病・都道府県別

2012年48週

	ブルセラ症		ベネズエラ ウマ脳炎		ヘンドラウイルス 感染症		発しんチフス		ポツリヌス症		マラリア		野 兎 病		ライム病		リッサウイルス 感染症	
	報告数	累積	報告数	累積	報告数	累積	報告数	累積	報告数	累積	報告数	累積	報告数	累積	報告数	累積	報告数	累積
総 数	-	-	-	-	-	-	-	-	3	1	71	-	-	-	10	-	-	
北海道	-	-	-	-	-	-	-	-	-	-	3	-	-	-	4	-	-	
青森県	-	-	-	-	-	-	-	-	-	-	-	-	-	-	-	-	-	
岩手県	-	-	-	-	-	-	-	-	-	-	-	-	-	-	-	-	-	
宮城県	-	-	-	-	-	-	-	-	-	-	-	-	-	-	-	-	-	
秋田県	-	-	-	-	-	-	-	-	-	-	-	-	-	-	-	-	-	
山形県	-	-	-	-	-	-	-	-	-	-	-	-	-	-	1	-	-	
福島県	-	-	-	-	-	-	-	-	-	-	-	-	-	-	1	-	-	
茨城県	-	-	-	-	-	-	-	-	-	-	-	-	-	-	-	-	-	
栃木県	-	-	-	-	-	-	-	-	-	-	2	-	-	-	-	-	-	
群馬県	-	-	-	-	-	-	-	-	-	-	-	-	-	-	-	-	-	
埼玉県	-	-	-	-	-	-	-	-	-	-	9	-	-	-	-	-	-	
千葉県	-	-	-	-	-	-	-	-	-	-	-	-	-	-	-	-	-	
東京都	-	-	-	-	-	-	-	-	-	1	23	-	-	-	-	-	-	
神奈川県	-	-	-	-	-	-	-	-	-	-	11	-	-	-	-	-	-	
新潟県	-	-	-	-	-	-	-	-	-	-	1	-	-	-	-	-	-	
富山県	-	-	-	-	-	-	-	-	-	-	1	-	-	-	-	-	-	
石川県	-	-	-	-	-	-	-	-	-	-	-	-	-	-	-	-	-	
福井県	-	-	-	-	-	-	-	-	-	-	1	-	-	-	-	-	-	
山梨県	-	-	-	-	-	-	-	-	-	-	1	-	-	-	-	-	-	
長野県	-	-	-	-	-	-	-	-	-	-	1	-	-	-	1	-	-	
岐阜県	-	-	-	-	-	-	-	-	-	-	-	-	-	-	-	-	-	
静岡県	-	-	-	-	-	-	-	-	-	-	2	-	-	-	-	-	-	
愛知県	-	-	-	-	-	-	-	-	-	-	3	-	-	-	1	-	-	
三重県	-	-	-	-	-	-	-	-	-	-	-	-	-	-	-	-	-	
滋賀県	-	-	-	-	-	-	-	-	-	-	2	-	-	-	-	-	-	
京都府	-	-	-	-	-	-	-	-	-	-	2	-	-	-	1	-	-	
大阪府	-	-	-	-	-	-	-	-	-	-	1	-	-	-	-	-	-	
兵庫県	-	-	-	-	-	-	-	-	-	-	3	-	-	-	-	-	-	
奈良県	-	-	-	-	-	-	-	-	-	-	1	-	-	-	-	-	-	
和歌山県	-	-	-	-	-	-	-	-	-	-	-	-	-	-	-	-	-	
鳥取県	-	-	-	-	-	-	-	-	-	2	-	-	-	-	-	-	-	
島根県	-	-	-	-	-	-	-	-	-	-	-	-	-	-	-	-	-	
岡山県	-	-	-	-	-	-	-	-	-	-	-	-	-	-	-	-	-	
広島県	-	-	-	-	-	-	-	-	-	-	-	-	-	-	-	-	-	
山口県	-	-	-	-	-	-	-	-	-	-	-	-	-	-	-	-	-	
徳島県	-	-	-	-	-	-	-	-	-	-	-	-	-	-	-	-	-	
香川県	-	-	-	-	-	-	-	-	-	-	-	-	-	-	-	-	-	
愛媛県	-	-	-	-	-	-	-	-	-	-	-	-	-	-	-	-	-	
高知県	-	-	-	-	-	-	-	-	-	-	-	-	-	-	-	-	-	
福岡県	-	-	-	-	-	-	-	-	-	-	3	-	-	-	-	-	-	
佐賀県	-	-	-	-	-	-	-	-	-	-	-	-	-	-	-	-	-	
長崎県	-	-	-	-	-	-	-	-	-	-	-	-	-	-	-	-	-	
熊本県	-	-	-	-	-	-	-	-	-	1	-	-	-	-	-	-	-	
大分県	-	-	-	-	-	-	-	-	-	-	1	-	-	-	-	-	-	
宮崎県	-	-	-	-	-	-	-	-	-	-	-	-	-	-	-	-	-	
鹿児島県	-	-	-	-	-	-	-	-	-	-	-	-	-	-	1	-	-	
沖縄県	-	-	-	-	-	-	-	-	-	-	-	-	-	-	-	-	-	

*E型肝炎およびA型肝炎を除く。

**ウエストナイル脳炎、西部ウマ脳炎、ダニ媒介脳炎、東部ウマ脳炎、日本脳炎、ペネズエラウマ脳炎およびリフトバレー熱を除く。

報告数・累積報告数、疾病・都道府県別

2012年48週

	リフトバレー熱		類鼻疽		レジオネラ症		レプトスピラ症		ロッキー山 紅斑熱		アメーバ赤痢		ウイルス性肝炎*		急性脳炎**		クリプト スポリジウム症	
	報告数	累積	報告数	累積	報告数	累積	報告数	累積	報告数	累積	報告数	累積	報告数	累積	報告数	累積	報告数	累積
総 数	-	-	-	-	22	814	1	29	-	-	18	839	1	205	3	326	-	6
北海道	-	-	-	-	-	33	-	-	-	-	-	25	-	5	-	12	-	-
青森県	-	-	-	-	-	5	-	-	-	-	-	3	-	1	-	3	-	-
岩手県	-	-	-	-	-	4	-	-	-	-	-	4	-	-	-	5	-	-
宮城県	-	-	-	-	-	23	-	-	-	-	1	19	-	3	-	-	-	-
秋田県	-	-	-	-	-	8	-	-	-	-	-	3	-	-	-	1	-	-
山形県	-	-	-	-	1	16	-	1	-	-	-	2	-	-	-	4	-	-
福島県	-	-	-	-	-	10	-	-	-	-	-	9	-	-	-	3	-	-
茨城県	-	-	-	-	-	18	-	-	-	-	-	13	-	2	1	21	-	-
栃木県	-	-	-	-	-	12	-	-	-	-	-	6	-	3	-	11	-	-
群馬県	-	-	-	-	-	17	-	-	-	-	-	4	-	1	-	8	-	-
埼玉県	-	-	-	-	2	44	-	1	-	-	1	44	-	7	-	17	-	-
千葉県	-	-	-	-	3	31	-	-	-	-	2	47	-	4	1	46	-	-
東京都	-	-	-	-	1	55	1	6	-	-	5	173	-	51	1	28	-	2
神奈川県	-	-	-	-	1	50	-	3	-	-	1	75	-	4	-	12	-	-
新潟県	-	-	-	-	-	16	-	-	-	-	-	10	-	1	-	15	-	-
富山県	-	-	-	-	2	23	-	-	-	-	-	5	-	4	-	3	-	-
石川県	-	-	-	-	-	20	-	-	-	-	-	3	-	1	-	2	-	-
福井県	-	-	-	-	-	11	-	-	-	-	-	2	-	2	-	2	-	-
山梨県	-	-	-	-	-	10	-	-	-	-	-	-	-	2	-	1	-	-
長野県	-	-	-	-	1	12	-	-	-	-	1	11	-	3	-	1	-	-
岐阜県	-	-	-	-	1	15	-	-	-	-	-	21	-	1	-	1	-	-
静岡県	-	-	-	-	1	24	-	-	-	-	-	23	-	3	-	16	-	-
愛知県	-	-	-	-	1	46	-	-	-	-	2	57	-	10	-	16	-	1
三重県	-	-	-	-	-	12	-	-	-	-	-	11	-	2	-	3	-	3
滋賀県	-	-	-	-	-	9	-	-	-	-	-	13	-	3	-	3	-	-
京都府	-	-	-	-	-	15	-	-	-	-	-	19	-	6	-	8	-	-
大阪府	-	-	-	-	3	47	-	1	-	-	1	75	1	25	-	22	-	-
兵庫県	-	-	-	-	1	45	-	-	-	-	-	27	-	13	-	9	-	-
奈良県	-	-	-	-	-	7	-	-	-	-	-	6	-	1	-	-	-	-
和歌山県	-	-	-	-	-	2	-	1	-	-	-	2	-	-	-	1	-	-
鳥取県	-	-	-	-	-	4	-	-	-	-	-	3	-	-	-	-	-	-
島根県	-	-	-	-	-	3	-	-	-	-	-	1	-	1	-	-	-	-
岡山県	-	-	-	-	1	27	-	-	-	-	-	11	-	7	-	1	-	-
広島県	-	-	-	-	1	21	-	-	-	-	-	18	-	9	-	15	-	-
山口県	-	-	-	-	-	12	-	-	-	-	-	6	-	-	-	1	-	-
徳島県	-	-	-	-	-	3	-	-	-	-	-	2	-	-	-	-	-	-
香川県	-	-	-	-	-	6	-	-	-	-	-	11	-	1	-	3	-	-
愛媛県	-	-	-	-	-	5	-	1	-	-	-	2	-	-	-	-	-	-
高知県	-	-	-	-	-	9	-	2	-	-	-	3	-	3	-	1	-	-
福岡県	-	-	-	-	1	33	-	1	-	-	2	35	-	13	-	5	-	-
佐賀県	-	-	-	-	1	4	-	-	-	-	-	2	-	-	-	-	-	-
長崎県	-	-	-	-	-	11	-	-	-	-	-	6	-	2	-	2	-	-
熊本県	-	-	-	-	-	15	-	-	-	-	2	8	-	-	-	1	-	-
大分県	-	-	-	-	-	8	-	-	-	-	-	6	-	2	-	7	-	-
宮崎県	-	-	-	-	-	5	-	3	-	-	-	3	-	2	-	8	-	-
鹿児島県	-	-	-	-	-	5	-	3	-	-	-	5	-	2	-	7	-	-
沖縄県	-	-	-	-	-	3	-	6	-	-	-	5	-	5	-	1	-	-

報告数・累積報告数, 疾病・都道府県別

2012年48週

	クローンツェルト・ヤコブ病		劇症型溶血性レンサ球菌感染症		後天性免疫不全症候群		ジアルジア症		髄膜炎菌性髄膜炎		先天性風しん症候群		梅毒		破傷風		バンコマイシン耐性黄色ブドウ球菌感染症	
	報告数	累積	報告数	累積	報告数	累積	報告数	累積	報告数	累積	報告数	累積	報告数	累積	報告数	累積	報告数	累積
総数	3	164	2	229	17	1287	1	67	-	12	-	3	9	797	-	104	-	-
北海道	-	7	-	12	-	24	-	1	-	-	-	-	-	23	-	9	-	-
青森県	-	1	-	2	-	4	-	1	-	-	-	-	-	6	-	1	-	-
岩手県	-	2	-	5	-	4	-	-	-	-	-	-	-	3	-	-	-	-
宮城県	1	5	-	3	-	10	-	1	-	-	-	-	-	21	-	2	-	-
秋田県	-	-	-	3	-	2	-	-	-	-	-	-	-	5	-	-	-	-
山形県	1	1	-	-	-	2	-	-	-	-	-	-	-	2	-	2	-	-
福島県	-	1	-	3	-	6	-	1	-	-	-	-	-	2	-	3	-	-
茨城県	-	4	1	4	-	24	-	2	-	-	-	-	-	25	-	5	-	-
栃木県	-	7	-	5	1	19	-	-	-	-	-	-	-	14	-	2	-	-
群馬県	-	2	-	4	-	14	-	-	-	-	-	-	-	8	-	-	-	-
埼玉県	-	6	-	6	2	41	-	2	-	1	-	-	-	30	-	4	-	-
千葉県	1	6	-	14	3	49	1	1	-	-	-	-	-	26	-	4	-	-
東京都	-	15	-	21	4	414	-	16	-	-	-	-	6	262	-	4	-	-
神奈川県	-	7	-	12	-	77	-	4	-	2	-	-	-	46	-	6	-	-
新潟県	-	5	-	3	-	7	-	-	-	-	-	-	-	7	-	1	-	-
富山県	-	3	-	9	-	4	-	-	-	-	-	-	-	8	-	-	-	-
石川県	-	4	-	3	-	8	-	1	-	-	-	-	-	4	-	-	-	-
福井県	-	2	1	5	-	8	-	-	-	-	-	-	-	1	-	-	-	-
山梨県	-	3	-	2	-	4	-	-	-	-	-	-	-	2	-	-	-	-
長野県	-	1	-	4	-	15	-	2	-	-	-	-	-	7	-	3	-	-
岐阜県	-	1	-	2	-	13	-	-	-	-	-	-	-	1	-	5	-	-
静岡県	-	5	-	5	-	26	-	-	-	-	-	-	-	21	-	3	-	-
愛知県	-	9	-	10	-	108	-	1	-	1	-	-	-	33	-	4	-	-
三重県	-	2	-	4	1	7	-	1	-	1	-	-	-	3	-	1	-	-
滋賀県	-	1	-	3	-	9	-	1	-	-	-	-	-	1	-	-	-	-
京都府	-	7	-	8	1	10	-	1	-	1	-	-	1	12	-	3	-	-
大阪府	-	6	-	6	4	160	-	10	-	1	-	-	1	92	-	1	-	-
兵庫県	-	6	-	5	-	40	-	7	-	1	-	2	-	18	-	1	-	-
奈良県	-	2	-	1	-	9	-	-	-	-	-	-	-	6	-	-	-	-
和歌山県	-	1	-	-	-	7	-	-	-	-	-	-	-	5	-	2	-	-
鳥取県	-	2	-	5	-	1	-	-	-	-	-	-	-	4	-	-	-	-
島根県	-	4	-	1	-	-	-	-	-	-	-	-	-	2	-	2	-	-
岡山県	-	1	-	1	-	15	-	2	-	-	-	-	-	7	-	1	-	-
広島県	-	1	-	2	-	21	-	2	-	-	-	-	-	9	-	3	-	-
山口県	-	2	-	6	-	2	-	-	-	-	-	-	-	4	-	-	-	-
徳島県	-	4	-	2	-	4	-	-	-	-	-	-	-	1	-	3	-	-
香川県	-	2	-	1	-	7	-	-	-	-	1	-	-	3	-	-	-	-
愛媛県	-	2	-	6	-	9	-	2	-	-	-	-	-	3	-	3	-	-
高知県	-	-	-	3	-	3	-	1	-	-	-	-	-	10	-	1	-	-
福岡県	-	7	-	16	-	49	-	2	-	2	-	-	-	25	-	5	-	-
佐賀県	-	3	-	1	1	3	-	-	-	-	-	-	-	3	-	1	-	-
長崎県	-	-	-	1	-	4	-	1	-	-	-	-	-	1	-	1	-	-
熊本県	-	3	-	12	-	7	-	-	-	1	-	-	1	13	-	5	-	-
大分県	-	3	-	1	-	7	-	-	-	-	-	-	-	-	-	4	-	-
宮崎県	-	2	-	2	-	2	-	-	-	-	-	-	-	3	-	4	-	-
鹿児島県	-	3	-	3	-	8	-	1	-	-	-	-	-	5	-	3	-	-
沖縄県	-	3	-	2	-	20	-	3	-	1	-	-	-	10	-	2	-	-

報告数・累積報告数，疾病・都道府県別 2012年48週

	バンコマイシン耐性 腸球菌感染症		風しん		麻しん	
	報告数	累積	報告数	累積	報告数	累積
総 数	2	85	34	2137	4	284
北海道	-	-	-	12	-	1
青森県	-	1	-	2	-	-
岩手県	-	-	-	1	-	2
宮城県	-	-	1	10	-	-
秋田県	-	-	-	3	-	1
山形県	-	-	-	5	-	-
福島県	-	1	-	4	-	7
茨城県	-	-	-	17	-	-
栃木県	-	-	-	4	-	10
群馬県	-	2	1	16	-	-
埼玉県	1	8	1	78	-	32
千葉県	-	5	3	97	-	22
東京都	-	9	18	571	2	79
神奈川県	-	7	4	226	1	28
新潟県	-	1	-	8	-	2
富山県	-	-	-	2	-	1
石川県	1	1	-	-	-	-
福井県	-	1	-	8	-	-
山梨県	-	1	-	11	-	3
長野県	-	-	-	12	-	-
岐阜県	-	2	-	9	-	6
静岡県	-	2	-	18	1	3
愛知県	-	3	1	91	-	38
三重県	-	1	-	59	-	1
滋賀県	-	-	-	12	-	1
京都府	-	5	-	35	-	2
大阪府	-	12	3	382	-	4
兵庫県	-	2	1	278	-	17
奈良県	-	-	-	18	-	-
和歌山県	-	1	-	10	-	-
鳥取県	-	-	-	1	-	-
島根県	-	-	-	3	-	-
岡山県	-	2	-	6	-	6
広島県	-	2	1	12	-	6
山口県	-	-	-	5	-	-
徳島県	-	-	-	-	-	-
香川県	-	-	-	3	-	-
愛媛県	-	3	-	2	-	2
高知県	-	-	-	4	-	-
福岡県	-	5	-	38	-	-
佐賀県	-	-	-	1	-	-
長崎県	-	1	-	2	-	1
熊本県	-	5	-	5	-	-
大分県	-	-	-	6	-	-
宮崎県	-	-	-	-	-	8
鹿児島県	-	1	-	4	-	1
沖縄県	-	1	-	46	-	-

*鳥インフルエンザを除く。

報告数・定点当り報告数, 疾病・都道府県別

2012年48週

	インフルエンザ*		RSウイルス感染症		咽頭結膜熱		A群溶血性レンサ球菌咽頭炎		感染性胃腸炎		水痘		手足口病		伝染性紅斑		突発性発しん		
	報告数	定点当り	報告数	報告数	定点当り	報告数	定点当り	報告数	定点当り	報告数	定点当り	報告数	定点当り	報告数	定点当り	報告数	定点当り	報告数	定点当り
総数	1521	0.31	3712	1150	0.37	5542	1.76	56677	18.00	5448	1.73	1319	0.42	143	0.05	1715	0.54		
北海道	34	0.15	343	113	0.79	439	3.07	1255	8.78	251	1.76	54	0.38	2	0.01	57	0.40		
青森県	-	-	78	8	0.20	46	1.12	335	8.17	75	1.83	12	0.29	-	-	16	0.39		
岩手県	20	0.31	27	3	0.08	51	1.28	539	13.48	70	1.75	36	0.90	11	0.28	16	0.40		
宮城県	30	0.32	36	12	0.21	93	1.60	1116	19.24	207	3.57	38	0.66	6	0.10	32	0.55		
秋田県	13	0.24	43	17	0.49	44	1.26	314	8.97	57	1.63	56	1.60	-	-	23	0.66		
山形県	2	0.04	44	22	0.73	85	2.83	471	15.70	114	3.80	42	1.40	-	-	14	0.47		
福島県	31	0.39	107	7	0.15	84	1.75	497	10.35	57	1.19	65	1.35	2	0.04	17	0.35		
茨城県	3	0.03	50	22	0.29	109	1.45	1096	14.61	77	1.03	129	1.72	-	-	17	0.23		
栃木県	45	0.59	82	3	0.06	65	1.35	375	7.81	47	0.98	66	1.38	1	0.02	38	0.79		
群馬県	58	0.59	64	4	0.07	47	0.78	768	12.80	94	1.57	15	0.25	4	0.07	23	0.38		
埼玉県	117	0.48	123	47	0.30	315	1.99	3492	22.10	266	1.68	119	0.75	7	0.04	107	0.68		
千葉県	134	0.64	60	22	0.17	348	2.64	2656	20.12	193	1.46	74	0.56	10	0.08	73	0.55		
東京都	128	0.31	110	144	0.55	564	2.15	6181	23.59	343	1.31	100	0.38	15	0.06	167	0.64		
神奈川県	89	0.28	107	68	0.33	377	1.85	4344	21.29	294	1.44	124	0.61	6	0.03	140	0.69		
新潟県	25	0.26	259	27	0.45	163	2.72	832	13.87	194	3.23	35	0.58	2	0.03	42	0.70		
富山県	5	0.10	13	9	0.31	65	2.24	813	28.03	75	2.59	11	0.38	4	0.14	13	0.45		
石川県	-	-	21	13	0.45	94	3.24	502	17.31	31	1.07	20	0.69	1	0.03	7	0.24		
福井県	7	0.22	39	6	0.27	53	2.41	739	33.59	55	2.50	2	0.09	2	0.09	15	0.68		
山梨県	11	0.28	9	3	0.13	40	1.67	324	13.50	43	1.79	7	0.29	-	-	8	0.33		
長野県	43	0.49	96	6	0.11	82	1.49	920	16.73	156	2.84	6	0.11	3	0.05	15	0.27		
岐阜県	54	0.62	85	18	0.34	56	1.06	701	13.23	57	1.08	-	-	4	0.08	23	0.43		
静岡県	55	0.40	101	28	0.31	112	1.26	1666	18.72	98	1.10	-	-	-	-	53	0.60		
愛知県	54	0.28	220	35	0.19	213	1.18	3590	19.94	221	1.23	8	0.04	8	0.04	97	0.54		
三重県	5	0.07	51	22	0.49	30	0.67	942	20.93	47	1.04	5	0.11	4	0.09	38	0.84		
滋賀県	9	0.17	63	5	0.16	50	1.56	457	14.28	37	1.16	-	-	1	0.03	14	0.44		
京都府	15	0.13	66	10	0.14	76	1.06	1155	16.04	120	1.67	-	-	-	-	24	0.33		
大阪府	44	0.14	312	55	0.28	340	1.71	3017	15.16	278	1.40	32	0.16	8	0.04	110	0.55		
兵庫県	16	0.08	187	33	0.26	139	1.08	1950	15.12	252	1.95	1	0.01	2	0.02	52	0.40		
奈良県	9	0.16	31	10	0.29	22	0.63	529	15.11	26	0.74	2	0.06	-	-	9	0.26		
和歌山県	-	-	35	1	0.03	30	0.97	329	10.61	55	1.77	6	0.19	1	0.03	15	0.48		
鳥取県	3	0.10	26	3	0.16	40	2.11	203	10.68	40	2.11	-	-	-	-	11	0.58		
島根県	7	0.18	49	2	0.09	10	0.43	340	14.78	61	2.65	1	0.04	1	0.04	16	0.70		
岡山県	6	0.07	47	8	0.15	32	0.60	1038	19.58	61	1.15	13	0.25	5	0.09	17	0.32		
広島県	52	0.45	93	49	0.68	144	2.00	978	13.58	159	2.21	3	0.04	4	0.06	41	0.57		
山口県	3	0.04	72	27	0.56	201	4.19	886	18.46	123	2.56	3	0.06	5	0.10	36	0.75		
徳島県	7	0.18	69	5	0.22	48	2.09	341	14.83	41	1.78	-	-	-	-	16	0.70		
香川県	1	0.02	105	5	0.17	13	0.43	587	19.57	34	1.13	13	0.43	3	0.10	16	0.53		
愛媛県	1	0.02	98	7	0.19	85	2.30	962	26.00	79	2.14	3	0.08	6	0.16	18	0.49		
高知県	6	0.13	26	2	0.07	24	0.80	297	9.90	57	1.90	1	0.03	4	0.13	15	0.50		
福岡県	49	0.25	60	87	0.73	268	2.23	2315	19.29	255	2.13	40	0.33	1	0.01	87	0.73		
佐賀県	167	4.28	15	20	0.87	22	0.96	360	15.65	45	1.96	1	0.04	-	-	15	0.65		
長崎県	5	0.07	75	30	0.68	86	1.95	776	17.64	121	2.75	17	0.39	3	0.07	19	0.43		
熊本県	2	0.03	38	35	0.73	61	1.27	1197	24.94	84	1.75	33	0.69	-	-	36	0.75		
大分県	24	0.41	42	17	0.47	76	2.11	1032	28.67	71	1.97	16	0.44	2	0.06	31	0.86		
宮崎県	2	0.03	13	43	1.19	105	2.92	1250	34.72	129	3.58	40	1.11	1	0.03	32	0.89		
鹿児島県	2	0.02	15	31	0.56	72	1.31	2058	37.42	154	2.80	61	1.11	2	0.04	26	0.47		
沖縄県	128	2.21	7	6	0.18	23	0.68	152	4.47	44	1.29	9	0.26	2	0.06	8	0.24		

*髄膜炎菌性髄膜炎は除く。

報告数・定点当り報告数, 疾病・都道府県別

2012年48週

	百日咳		ヘルパンギーナ		流行性耳下腺炎		急性出血性結膜炎		流行性角結膜炎		細菌性髄膜炎*		無菌性髄膜炎		マイコプラズマ肺炎		クラミジア肺炎	
	報告数	定点当り	報告数	定点当り	報告数	定点当り	報告数	定点当り	報告数	定点当り	報告数	定点当り	報告数	定点当り	報告数	定点当り	報告数	定点当り
総数	60	0.02	175	0.06	1184	0.38	5	0.01	424	0.62	7	0.01	17	0.04	562	1.20	17	0.04
北海道	6	0.04	10	0.07	26	0.18	-	-	12	0.41	-	-	-	-	26	1.13	1	0.04
青森県	1	0.02	2	0.05	18	0.44	-	-	7	0.64	-	-	-	-	29	4.83	1	0.17
岩手県	1	0.03	3	0.08	60	1.50	-	-	6	0.43	-	-	-	-	78	4.11	-	-
宮城県	-	-	1	0.02	74	1.28	-	-	2	0.17	-	-	1	0.08	47	3.92	-	-
秋田県	1	0.03	2	0.06	42	1.20	-	-	4	0.57	-	-	-	-	13	1.63	-	-
山形県	-	-	2	0.07	40	1.33	-	-	7	0.88	-	-	2	0.20	20	2.00	-	-
福島県	1	0.02	-	-	13	0.27	-	-	9	0.75	-	-	1	0.14	17	2.43	1	0.14
茨城県	-	-	2	0.03	13	0.17	-	-	19	1.12	-	-	-	-	9	0.69	-	-
栃木県	2	0.04	1	0.02	24	0.50	-	-	3	0.25	1	0.14	-	-	16	2.29	1	0.14
群馬県	1	0.02	8	0.13	38	0.63	-	-	12	0.86	-	-	-	-	20	2.50	-	-
埼玉県	1	0.01	1	0.01	60	0.38	-	-	23	0.56	-	-	-	-	21	2.33	-	-
千葉県	10	0.08	4	0.03	54	0.41	2	0.06	12	0.36	-	-	-	-	9	1.00	2	0.22
東京都	4	0.02	20	0.08	55	0.21	-	-	23	0.59	-	-	2	0.08	19	0.76	-	-
神奈川県	4	0.02	16	0.08	73	0.36	-	-	62	1.38	-	-	1	0.13	5	0.63	-	-
新潟県	2	0.03	4	0.07	9	0.15	-	-	6	0.60	-	-	-	-	5	0.38	4	0.31
富山県	-	-	3	0.10	5	0.17	-	-	-	-	-	-	-	-	7	1.40	-	-
石川県	-	-	2	0.07	7	0.24	-	-	1	0.14	-	-	1	0.20	6	1.20	-	-
福井県	-	-	1	0.05	26	1.18	-	-	1	0.33	-	-	1	0.17	1	0.17	-	-
山梨県	-	-	-	-	5	0.21	-	-	2	0.22	-	-	-	-	3	0.30	3	0.30
長野県	-	-	1	0.02	-	-	-	-	4	0.36	-	-	-	-	16	1.45	-	-
岐阜県	1	0.02	1	0.02	34	0.64	-	-	1	0.09	-	-	-	-	10	2.00	-	-
静岡県	2	0.02	4	0.04	18	0.20	-	-	10	0.45	-	-	-	-	8	0.80	-	-
愛知県	4	0.02	1	0.01	75	0.42	-	-	9	0.26	-	-	-	-	28	2.00	-	-
三重県	-	-	-	-	44	0.98	-	-	-	-	-	-	1	0.11	6	0.67	-	-
滋賀県	-	-	-	-	4	0.13	-	-	2	0.25	-	-	-	-	13	1.86	-	-
京都府	1	0.01	7	0.10	3	0.04	-	-	18	1.00	-	-	-	-	1	0.17	-	-
大阪府	6	0.03	5	0.03	45	0.23	1	0.02	15	0.29	1	0.06	1	0.06	9	0.53	-	-
兵庫県	1	0.01	1	0.01	15	0.12	-	-	11	0.31	1	0.09	-	-	11	1.00	2	0.18
奈良県	-	-	-	-	2	0.06	1	0.11	3	0.33	-	-	-	-	4	0.67	-	-
和歌山県	-	-	2	0.06	2	0.06	-	-	1	0.25	1	0.09	-	-	8	0.73	-	-
鳥取県	1	0.05	4	0.21	2	0.11	-	-	-	-	-	-	1	0.20	7	1.40	-	-
島根県	-	-	4	0.17	3	0.13	-	-	-	-	1	0.13	1	0.13	7	0.88	-	-
岡山県	-	-	-	-	10	0.19	-	-	2	0.17	-	-	-	-	6	1.20	2	0.40
広島県	3	0.04	5	0.07	19	0.26	1	0.05	12	0.63	1	0.05	-	-	-	-	-	-
山口県	-	-	6	0.13	13	0.27	-	-	2	0.22	-	-	-	-	7	0.78	-	-
徳島県	-	-	-	-	1	0.04	-	-	-	-	-	-	-	-	1	0.20	-	-
香川県	-	-	13	0.43	4	0.13	-	-	1	0.33	-	-	-	-	2	0.40	-	-
愛媛県	-	-	4	0.11	13	0.35	-	-	9	1.13	-	-	-	-	6	1.00	-	-
高知県	2	0.07	2	0.07	2	0.07	-	-	-	-	-	-	1	0.13	6	0.75	-	-
福岡県	3	0.03	8	0.07	91	0.76	-	-	14	0.54	1	0.07	-	-	8	0.53	-	-
佐賀県	-	-	2	0.09	9	0.39	-	-	5	1.25	-	-	-	-	5	0.83	-	-
長崎県	-	-	1	0.02	20	0.45	-	-	8	1.00	-	-	-	-	5	0.42	-	-
熊本県	-	-	7	0.15	11	0.23	-	-	13	1.44	-	-	1	0.07	6	0.40	-	-
大分県	-	-	-	-	54	1.50	-	-	1	0.20	-	-	-	-	15	1.36	-	-
宮崎県	-	-	3	0.08	20	0.56	-	-	27	4.50	-	-	-	-	3	0.43	-	-
鹿児島県	1	0.02	8	0.15	20	0.36	-	-	16	2.29	-	-	-	-	6	0.50	-	-
沖縄県	1	0.03	4	0.12	8	0.24	-	-	29	2.90	-	-	2	0.29	7	1.00	-	-

報告数・疾病・都道府県別
 2012年48週

	インフルエンザ (入院患者)
	報告数
総 数	30
北海道	-
青森県	-
岩手県	2
宮城県	-
秋田県	-
山形県	-
福島県	2
茨城県	1
栃木県	1
群馬県	1
埼玉県	4
千葉県	2
東京都	-
神奈川県	-
新潟県	-
富山県	-
石川県	-
福井県	-
山梨県	-
長野県	-
岐阜県	-
静岡県	1
愛知県	2
三重県	-
滋賀県	-
京都府	-
大阪府	5
兵庫県	-
奈良県	2
和歌山県	-
鳥取県	-
島根県	1
岡山県	-
広島県	-
山口県	-
徳島県	1
香川県	-
愛媛県	1
高知県	-
福岡県	-
佐賀県	-
長崎県	-
熊本県	-
大分県	-
宮崎県	-
鹿児島県	-
沖縄県	4

獣医師が届出を行う感染症と対象動物

注 報告数は感染実験等の学術的研究による発生を除く。

報告数・累積報告数, 疾病・都道府県別

2012年48週

	エボラ出血熱		マールブルグ病		ペスト		重症急性呼吸器症候群(SARS)						結核		鳥インフルエンザ(H5N1)		細菌性赤痢	
	サル		サル		プレーリードッグ	イタチアナグマ		タヌキ		ハクビシン		サル		鳥類		サル		
	報告数	累積	報告数	累積	報告数	累積	報告数	累積	報告数	累積	報告数	累積	報告数	累積	報告数	累積	報告数	累積
総数	-	-	-	-	-	-	-	-	-	-	-	-	-	-	-	-	-	1
北海道	-	-	-	-	-	-	-	-	-	-	-	-	-	-	-	-	-	-
青森県	-	-	-	-	-	-	-	-	-	-	-	-	-	-	-	-	-	-
岩手県	-	-	-	-	-	-	-	-	-	-	-	-	-	-	-	-	-	-
宮城県	-	-	-	-	-	-	-	-	-	-	-	-	-	-	-	-	-	-
秋田県	-	-	-	-	-	-	-	-	-	-	-	-	-	-	-	-	-	-
山形県	-	-	-	-	-	-	-	-	-	-	-	-	-	-	-	-	-	-
福島県	-	-	-	-	-	-	-	-	-	-	-	-	-	-	-	-	-	-
茨城県	-	-	-	-	-	-	-	-	-	-	-	-	-	-	-	-	-	-
栃木県	-	-	-	-	-	-	-	-	-	-	-	-	-	-	-	-	-	-
群馬県	-	-	-	-	-	-	-	-	-	-	-	-	-	-	-	-	-	-
埼玉県	-	-	-	-	-	-	-	-	-	-	-	-	-	-	-	-	-	-
千葉県	-	-	-	-	-	-	-	-	-	-	-	-	-	-	-	-	-	-
東京都	-	-	-	-	-	-	-	-	-	-	-	-	-	-	-	-	-	-
神奈川県	-	-	-	-	-	-	-	-	-	-	-	-	-	-	-	-	-	-
新潟県	-	-	-	-	-	-	-	-	-	-	-	-	-	-	-	-	-	-
富山県	-	-	-	-	-	-	-	-	-	-	-	-	-	-	-	-	-	-
石川県	-	-	-	-	-	-	-	-	-	-	-	-	-	-	-	-	-	-
福井県	-	-	-	-	-	-	-	-	-	-	-	-	-	-	-	-	-	-
山梨県	-	-	-	-	-	-	-	-	-	-	-	-	-	-	-	-	-	-
長野県	-	-	-	-	-	-	-	-	-	-	-	-	-	-	-	-	-	1
岐阜県	-	-	-	-	-	-	-	-	-	-	-	-	-	-	-	-	-	-
静岡県	-	-	-	-	-	-	-	-	-	-	-	-	-	-	-	-	-	-
愛知県	-	-	-	-	-	-	-	-	-	-	-	-	-	-	-	-	-	-
三重県	-	-	-	-	-	-	-	-	-	-	-	-	-	-	-	-	-	-
滋賀県	-	-	-	-	-	-	-	-	-	-	-	-	-	-	-	-	-	-
京都府	-	-	-	-	-	-	-	-	-	-	-	-	-	-	-	-	-	-
大阪府	-	-	-	-	-	-	-	-	-	-	-	-	-	-	-	-	-	-
兵庫県	-	-	-	-	-	-	-	-	-	-	-	-	-	-	-	-	-	-
奈良県	-	-	-	-	-	-	-	-	-	-	-	-	-	-	-	-	-	-
和歌山県	-	-	-	-	-	-	-	-	-	-	-	-	-	-	-	-	-	-
鳥取県	-	-	-	-	-	-	-	-	-	-	-	-	-	-	-	-	-	-
島根県	-	-	-	-	-	-	-	-	-	-	-	-	-	-	-	-	-	-
岡山県	-	-	-	-	-	-	-	-	-	-	-	-	-	-	-	-	-	-
広島県	-	-	-	-	-	-	-	-	-	-	-	-	-	-	-	-	-	-
山口県	-	-	-	-	-	-	-	-	-	-	-	-	-	-	-	-	-	-
徳島県	-	-	-	-	-	-	-	-	-	-	-	-	-	-	-	-	-	-
香川県	-	-	-	-	-	-	-	-	-	-	-	-	-	-	-	-	-	-
愛媛県	-	-	-	-	-	-	-	-	-	-	-	-	-	-	-	-	-	-
高知県	-	-	-	-	-	-	-	-	-	-	-	-	-	-	-	-	-	-
福岡県	-	-	-	-	-	-	-	-	-	-	-	-	-	-	-	-	-	-
佐賀県	-	-	-	-	-	-	-	-	-	-	-	-	-	-	-	-	-	-
長崎県	-	-	-	-	-	-	-	-	-	-	-	-	-	-	-	-	-	-
熊本県	-	-	-	-	-	-	-	-	-	-	-	-	-	-	-	-	-	-
大分県	-	-	-	-	-	-	-	-	-	-	-	-	-	-	-	-	-	-
宮崎県	-	-	-	-	-	-	-	-	-	-	-	-	-	-	-	-	-	-
鹿児島県	-	-	-	-	-	-	-	-	-	-	-	-	-	-	-	-	-	-
沖縄県	-	-	-	-	-	-	-	-	-	-	-	-	-	-	-	-	-	-

報告数・累積報告数, 疾病・都道府県別 2012年48週

	ウエストナイル熱		エキノコックス症	
	鳥類		犬	
	報告数	累積	報告数	累積
総 数	-	-	-	-
北海道	-	-	-	-
青森県	-	-	-	-
岩手県	-	-	-	-
宮城県	-	-	-	-
秋田県	-	-	-	-
山形県	-	-	-	-
福島県	-	-	-	-
茨城県	-	-	-	-
栃木県	-	-	-	-
群馬県	-	-	-	-
埼玉県	-	-	-	-
千葉県	-	-	-	-
東京都	-	-	-	-
神奈川県	-	-	-	-
新潟県	-	-	-	-
富山県	-	-	-	-
石川県	-	-	-	-
福井県	-	-	-	-
山梨県	-	-	-	-
長野県	-	-	-	-
岐阜県	-	-	-	-
静岡県	-	-	-	-
愛知県	-	-	-	-
三重県	-	-	-	-
滋賀県	-	-	-	-
京都府	-	-	-	-
大阪府	-	-	-	-
兵庫県	-	-	-	-
奈良県	-	-	-	-
和歌山県	-	-	-	-
鳥取県	-	-	-	-
島根県	-	-	-	-
岡山県	-	-	-	-
広島県	-	-	-	-
山口県	-	-	-	-
徳島県	-	-	-	-
香川県	-	-	-	-
愛媛県	-	-	-	-
高知県	-	-	-	-
福岡県	-	-	-	-
佐賀県	-	-	-	-
長崎県	-	-	-	-
熊本県	-	-	-	-
大分県	-	-	-	-
宮崎県	-	-	-	-
鹿児島県	-	-	-	-
沖縄県	-	-	-	-

感染症週報 第14巻 第48号 2012年12月14日発行
 発行：国立感染症研究所
 厚生労働省健康局結核感染症課
 厚生労働省大臣官房統計情報部
 事務局：国立感染症研究所感染症情報センター
 〒162-8640東京都新宿区戸山1-23-1
 T E L : 03-5285-1111
 F A X : 03-5285-1129
 U R L : <http://www.nih.go.jp/niid/ja/from-idsc.html>
 < 国立感染症研究所 感染症情報センター >
<http://www.mhlw.go.jp/>
 < 厚生労働省 >
<http://www.forth.go.jp/>
 < 旅行者のための海外感染症情報(厚生労働省検疫所) >

本週報は、感染症新法に基づくものであり、全国の医療従事者、定点医療機関、保健所、保健所設置市、特別区、都道府県、地方衛生研究所、検疫所の皆様のご協力を得て、国立感染症研究所感染症情報センターにおいて編集したものです。

また、本週報は速報性を重視しておりますので、今後調査などの結果に応じて、若干の変更が生じることがありますが、その場合には週報上にて訂正させていただきます。

「感染症の話」及び「読者のコーナー」の回答欄の内容に関する責は、それぞれの執筆者及び回答者に属しますが、内容に関するご質問、ご意見については事務局でお受けいたします。

なお、週報の内容について、学術的研究、あるいは公衆衛生活動にかかわる業務以外の目的においては、無断転載を禁じます。