

マークをクリックするとそのページを見ることができます



発生動向総覧
P.2-6

< 第51週 >

感染性胃腸炎の定点当たり報告数は2週連続で減少した / その他最新動向



注目すべき感染症

< 今週は該当記事はありません >



病原体情報
P.7-9

インフルエンザウイルス 2012/13シーズン



速報

< 今週は該当記事はありません >



海外感染症情報
P.10-14

インフルエンザ



感染症の話
P.15

< 今週はお休みです >



読者のコーナー
< 今週は該当記事は
ありません >



グラフ総覧(51週)
P.16-21



51週のデータ
P.22-35



発生動向総覧

< 第51週コメント > 12月26日集計分

全数報告の感染症

注意: これは当該週に診断された報告症例の集計です。しかし、迅速に情報還元するために期日を決めて集計を行いますので、当該週に診断された症例の報告が集計の期日以降に届くこともあります。それらについては一部を除いて発生動向総覧では扱いませんが、翌週あるいはそれ以降に、巻末の表の累積数に加えられることになります。

感染経路、感染原因、感染地域については、確定あるいは推定として記載されていたものを示します。

1類感染症

報告なし

2類感染症

結核356例

3類感染症

細菌性赤痢2例 菌種: *S. flexneri*(B群)2例__感染地域: バングラデシュ1例、南スーダン1例

腸管出血性大腸菌感染症14例(有症者5例、うちHUS 1例)

感染地域: 国内14例

国内の感染地域: 大分県3例、福岡県2例、北海道1例、千葉県1例、石川県1例、岡山県1例、熊本県1例、不明4例

年齢群: 1歳(1例)、4歳(1例)、10代(1例)、20代(1例)、30代(3例)、40代(2例)、50代(3例)、70代(1例)、90代(1例)

血清型・毒素型: O157 VT1・VT2(3例)、O111 VT1・VT2(2例)、O157 VT2(2例)、O8 VT1(1例)、O26 VT1(1例)、O91 VT1(1例)、その他・不明(4例)

累積報告数: 3,724例(有症者2,337例、うちHUS 94例、死亡9例)

パラチフス1例 感染地域: インド/中国

4類感染症

E型肝炎1例 感染地域: 長野県__感染源: 不明

回帰熱1例 感染地域: アルジェリア

つつが虫病11例 感染地域: 鹿児島県5例、神奈川県1例、岐阜県1例、静岡県1例、和歌山県1例、熊本県1例、宮崎県1例

デング熱2例 感染地域: ベトナム1例、ミャンマー1例

日本紅斑熱1例 感染地域: 熊本県

レジオネラ症15例(肺炎型13例、ポンティアック型1例、無症状病原体保有者1例)

感染地域: 富山県3例、大阪府2例、宮城県1例、福島県1例、埼玉県1例、福井県1例、愛知県1例、兵庫県1例(温泉)、熊本県1例、滋賀県/大阪府1例、国内(都道府県不明) 2例(うち1例温泉)

年齢群: 40代(2例)、50代(3例)、60代(5例)、70代(2例)、80代(1例)、90代(2例)

5類感染症

- アメーバ赤痢16例(腸管アメーバ症14例、腸管外アメーバ症2例)
 感染地域: 東京都2例、京都府2例、埼玉県1例、神奈川県1例、岐阜県1例、大阪府1例、広島県1例、福岡県1例、国内(都道府県不明)5例、スペイン/ポルトガル1例
 感染経路: 性的接触7例(異性間4例、同性間1例、異性/同性間1例、異性間・同性間不明1例)、経口感染3例、不明6例
- ウイルス性肝炎8例 B型5例__感染経路: 性的接触5例(異性間1例、同性間2例、異性間・同性間不明2例)
 C型2例__感染経路: 性的接触2例(異性間1例、同性間1例)
 EB1例__感染経路: 不明
- 急性脳炎1例 病原体不明__年齢群: 10 ~ 14歳
- クロイツフェルト・ヤコブ病3例
 孤発性プリオン病古典型3例
- 劇症型溶血性レンサ球菌感染症3例
 年齢群: 50代(1例)、70代(1例)、80代(1例)
- 後天性免疫不全症候群5例(AIDS 1例、無症候4例)
 感染地域: 国内4例、タイ1例
 感染経路: 性的接触5例(異性間1例、同性間3例、異性/同性間1例)
- ジアルジア症1例 感染地域: 愛知県
- 梅毒10例(早期顕症I期1例、晩期顕症1例、無症候8例)
- 破傷風1例 年齢群: 60代
- 風しん51例(検査診断例40例、臨床診断例11例)
 感染地域: 東京都15例、神奈川県7例、大阪府6例、埼玉県3例、千葉県3例、長野県2例、北海道1例、宮城県1例、京都府1例、福岡県1例、国内(都道府県不明)11例
 年齢群: 1歳(2例)、5 ~ 9歳(1例)、15 ~ 19歳(2例)、20 ~ 24歳(13例)、25 ~ 29歳(8例)、30 ~ 34歳(7例)、35 ~ 39歳(6例)、40代(10例)、50代(2例)
 累積報告数: 2,294例(検査診断例1,713例、臨床診断例581例)
- 麻しん6例〔麻しん(検査診断例2例、臨床診断例3例)、修飾麻しん(検査診断例1例)〕
 感染地域: 神奈川県2例、国内(都道府県不明)3例、インドネシア1例
 年齢群: 0歳(1例)、2歳(1例)、4歳(1例)、30 ~ 34歳(1例)、35 ~ 39歳(1例)、40代(1例)
 累積報告数: 292例〔麻しん(検査診断例140例、臨床診断例77例)、修飾麻しん(検査診断例75例)〕
 遺伝子型別累積報告数(遺伝子型が同定・報告された症例のみ): 67例
 D4: 6例__感染地域: 東京都2例、千葉県1例、東京都/ベトナム1例、大阪府/英国1例、パキスタン1例

D8: 45例__感染地域: 愛知県19例、宮崎県7例、千葉県5例、岐阜県3例、山梨県2例、都道府県不明6例、タイ2例、タイ/カンボジア1例

D9: 9例__感染地域: 岡山県4例、千葉県2例、栃木県1例、東京都1例、フィリピン1例

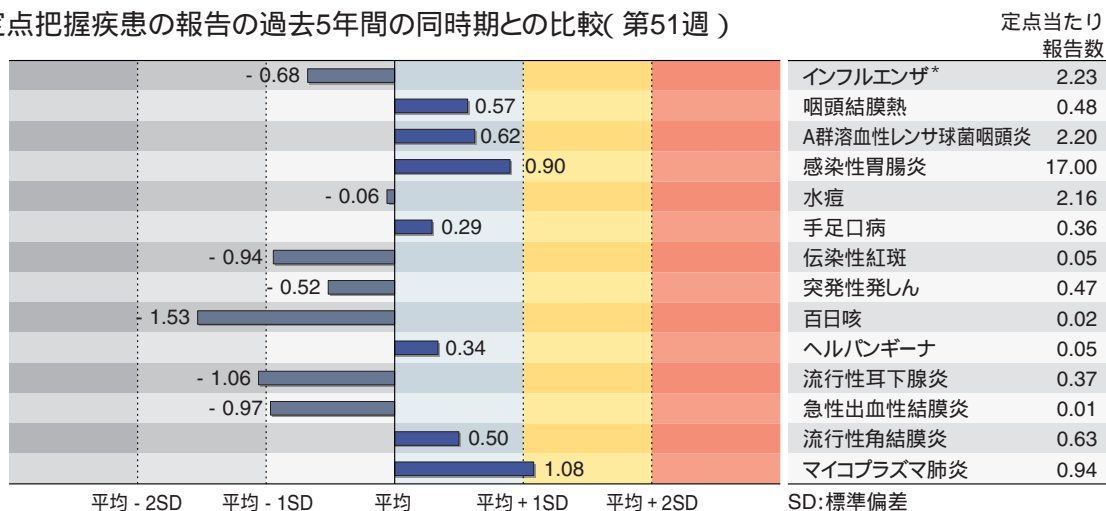
H1: 7例__感染地域: 福島県4例、東京都1例、中国1例、台湾1例

(補) 2012年第50週までに診断されたものの報告遅れとして、E型肝炎1例(感染地域: 不明__感染源: 不明)、エキノコックス症1例(単包条虫__感染地域: ポリビア)、デング熱1例(感染地域: フィリピン)、日本紅斑熱2例(感染地域: 三重県1例、広島県1例)、急性脳炎3例〔ノロウイルス1例__年齢群: 2歳、単純ヘルペスウイルス1例__年齢群: 70代、病原体不明1例__年齢群: 0歳〕、劇症型溶血性レンサ球菌感染症3例〔30代(1例)、50代(1例)、死亡)、70代(1例)〕などの報告があった。

定点把握の対象となる5類感染症

全国の指定された医療機関(定点)から報告され、疾患により小児科定点(約3,000カ所)、インフルエンザ(小児科・内科)定点(約5,000カ所)、眼科定点(約600カ所)、基幹定点(約500カ所)に分かれています。また、定点当たり報告数は、報告数/定点医療機関数です。

定点把握疾患の報告の過去5年間の同時期との比較(第51週)



当該週と過去5年間の平均(過去5年間の前週、当該週、後週の合計15週の平均)との差をグラフ上に表現した。(*2009年のパンデミックの影響を受けています。)

インフルエンザ

定点当たり報告数は第43週以降増加が続いている。都道府県別では群馬県(13.07)、佐賀県(8.63)、埼玉県(5.81)、沖縄県(5.69)、栃木県(5.41)が多い。

小児科定点報告疾患

RSウイルス感染症の報告数は4,217例と増加した。年齢別では1歳以下の報告数が全体の約71%を占めている。

咽頭結膜熱の定点当たり報告数は第45週以降増加が続いている。都道府県別では宮崎県(1.19)、山形県(1.17)、北海道(1.00)が多い。

A群溶血性レンサ球菌咽頭炎の定点当たり報告数は増加した。都道府県別では富山県(4.31)、石川県(4.17)、北海道(4.01)が多い。

感染性胃腸炎の定点当たり報告数は2週連続で減少した。都道府県別では愛媛県(25.70)、香川県(25.27)、大分県(24.61)が多い。

水痘の定点当たり報告数は第43週以降増加が続いている。都道府県別では宮崎県(5.56)、鹿児島県(3.85)、宮城県(3.79)が多い。

手足口病の定点当たり報告数は2週連続で減少した。都道府県別では茨城県(1.48)、福島県(1.04)、石川県(1.00)が多い。

伝染性紅斑の定点当たり報告数は減少した。都道府県別では岩手県(0.30)、愛媛県(0.24)、新潟県(0.20)が多い。

百日咳の定点当たり報告数は増加した。都道府県別では千葉県(0.09)、長崎県(0.07)が多い。

ヘルパンギーナの定点当たり報告数は増加した。都道府県別では千葉県(0.25)、新潟県(0.25)、香川県(0.23)が多い。

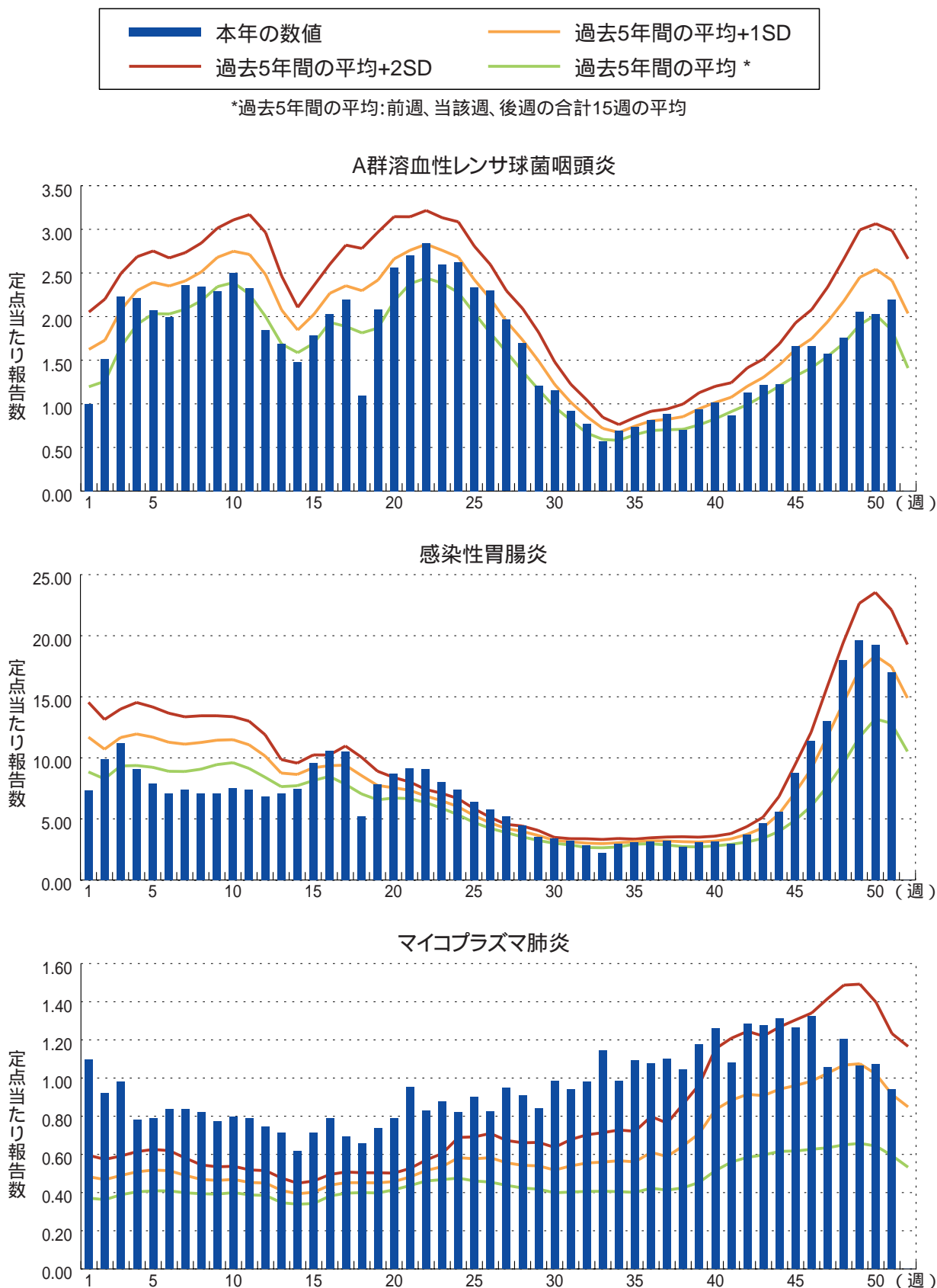
流行性耳下腺炎の定点当たり報告数は増加した。都道府県別では宮城県(1.57)、山形県(1.57)、岩手県(1.43)が多い。

基幹定点報告疾患

マイコプラズマ肺炎の定点当たり報告数は減少したが、過去5年間の同時期(前週、当該週、後週)と比較してやや多い。都道府県別では埼玉県(3.22)、宮城県(2.92)、青森県(2.83)が多い。

図. 主要定点把握疾患の過去5年間との週別比較(2012年第51週)

青のバーで示す本年の定点当たり報告数が赤のラインを超えているときには、過去5年間の週と比較してかなり多いことを示す。





病原体情報

* グラフはIASRホームページ(<http://www.nih.go.jp/niid/ja/iasr.html>)からの引用です。

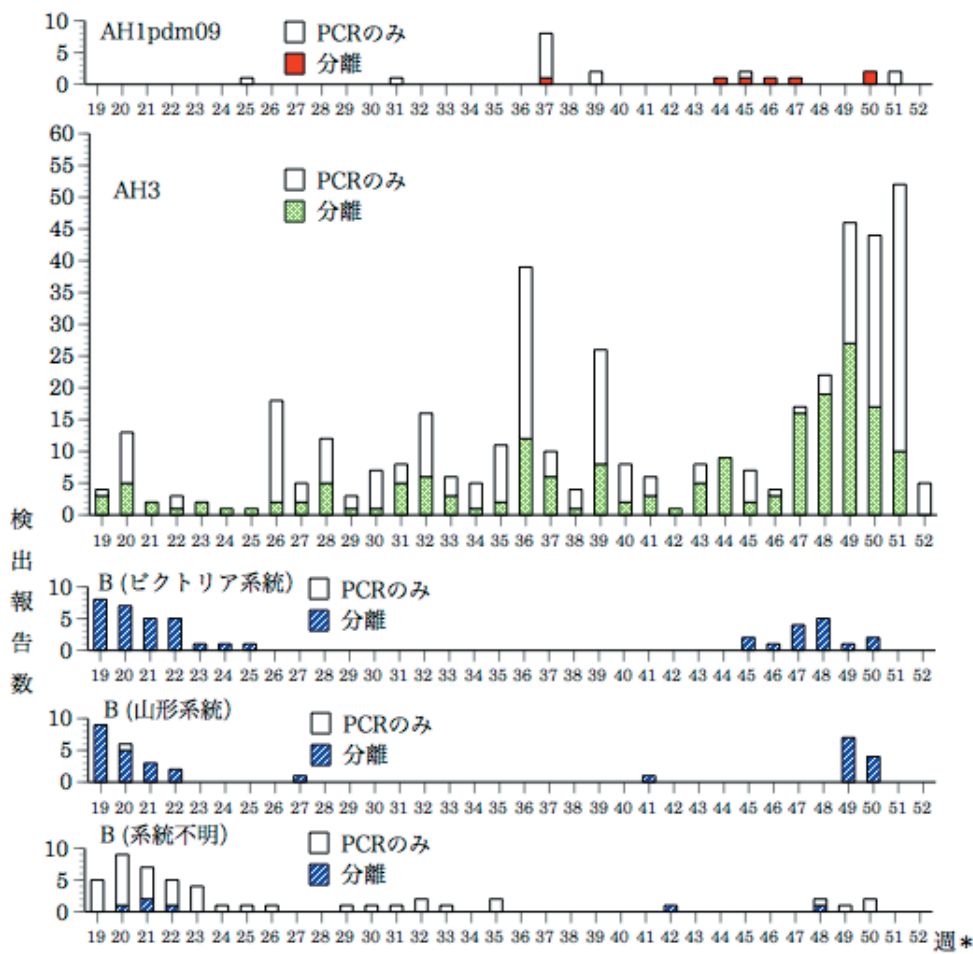
国立感染症研究所・感染症情報センターには各都道府県市の地方衛生研究所(地研)から「病原体個票」と「集団発生病原体票」が報告されています。これには感染症発生動向調査の定点およびその他の医療機関、保健所等で採取された検体から検出された病原体の情報が含まれています。週別の報告数は、病原体が分離・検出された検体の採取日による週ごとの報告数です。地域別の報告数は、その地域に所在する地研からの総報告数を都道府県別に示しています。

(2013年1月3日現在報告分)

インフルエンザウイルス 2012/13シーズン

2012年第19週以降インフルエンザウイルス検出報告は少数となったが、沖縄県、大阪府などでは夏季にAH3亜型の流行がみられた。2012/13シーズン(2012年第36週 ~ 2013年第35週)に入ってもAH3亜型が主に検出されている。

週別インフルエンザウイルス分離・検出報告数、2012年第19週~第52週
(病原微生物検出情報：2013年1月3日現在報告数)



(データは現在週および過去の週に遡って追加が見込まれる)
各都道府県市の地方衛生研究所からの分離/検出報告を図に示した

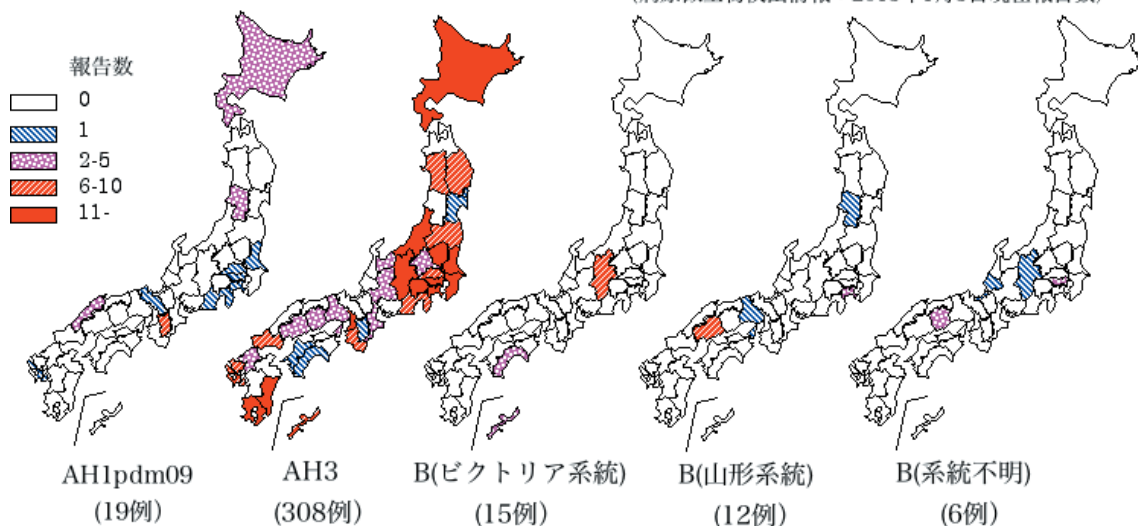
* 検体採取週



Infectious Agents Surveillance Report

2012年第36～52週の累積では、AH1pdm09が11都道府県から19件、AH3亜型が34都道府県から308件、B型はビクトリア系統株が3県から15件、山形系統株が4県から12件、系統不明株が4都県から6件報告されている。

都道府県別インフルエンザウイルス分離・検出報告状況、2012年第36週～第52週
(病原微生物検出情報：2013年1月3日現在報告数)



各都道府県市の地方衛生研究所からの分離/検出報告を図に示した



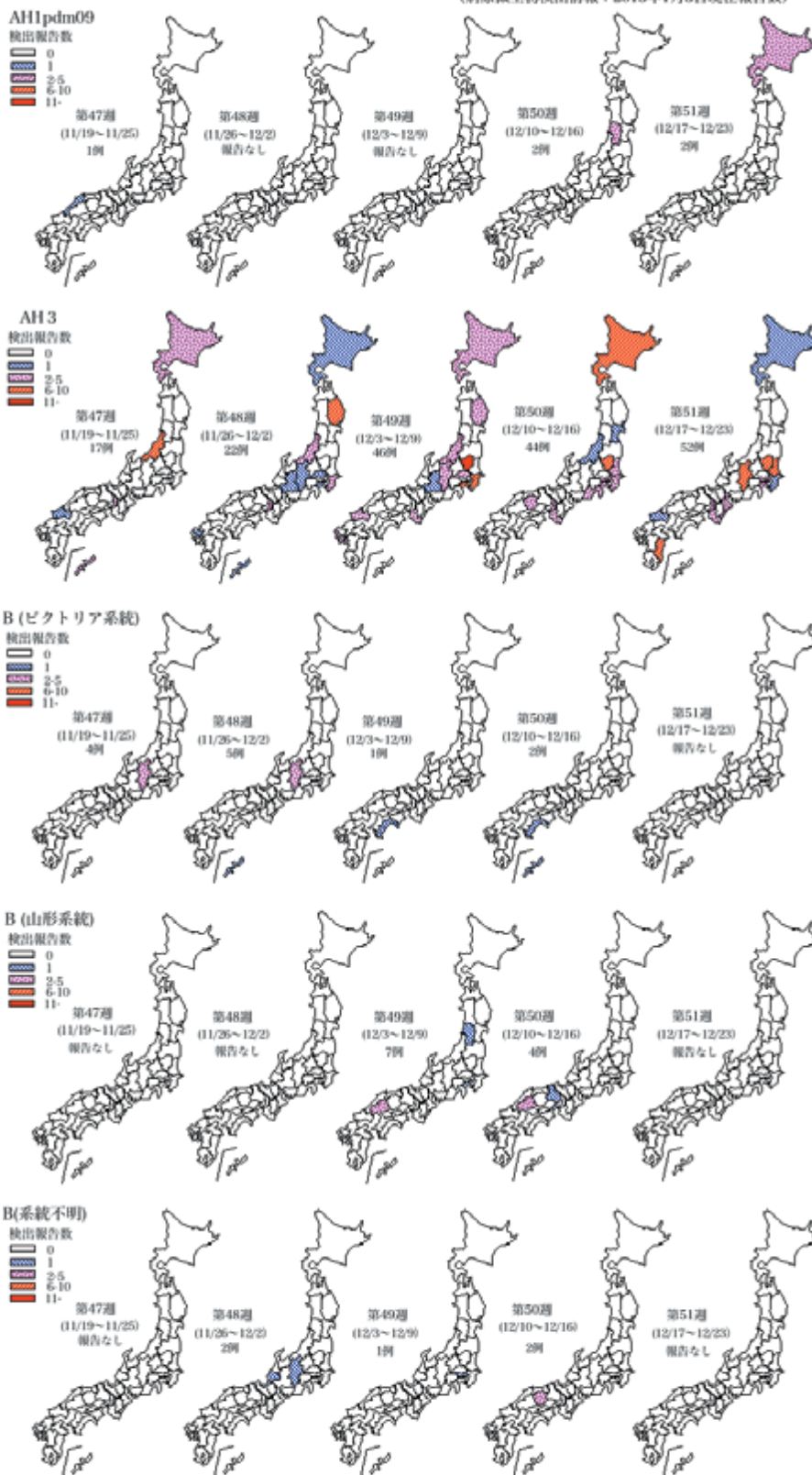
2012年第47～51週の5週間では、AH1pdm09が3道県から5件(北海道、山形県各2件、島根県1件)、AH3亜型が22都道府県から181件(栃木県26件、大阪府17件、北海道16件、神奈川県15件、千葉県13件、茨城県、長野県各12件、新潟県11件、和歌山県10件、東京都9件、岩手県8件、宮崎県6件など)、B型はビクトリア系統株が3県から12件(長野県8件、高知県、沖縄県各2件)、山形系統株が4県から11件(広島県8件、山形県、神奈川県、兵庫県各1件)、系統不明株が4都県から5件(岡山県2件、東京都、福井県、長野県各1件)報告されている。

このうち、輸入例からの検出が2件(AH3亜型:タイ)報告されている。

インフルエンザウイルス分離・検出速報は <http://www.nih.go.jp/niid/ja/iasr-inf.html> を参照ください。

週別都道府県別インフルエンザウイルス分離・検出報告状況、2012年第47週～第51週

(病原微生物検出情報：2013年1月3日現在報告数)



*各都道府県市の地方衛生研究所からの分離・検出報告を検体採取週別に因に示した





海外感染症情報

*関連の情報やさらに詳しい情報については、FORTHホームページ(<http://www.forth.go.jp/>)をご覧ください。

インフルエンザ - 更新176

2013年1月4日 WHO

【要約】

- ・ 過去2週間におけるインフルエンザの活動性に関する報告は、多くの国で休暇期間のため、変動的でした。その結果、北半球の温帯地域のほとんどの国で、全体的にインフルエンザウイルスの検出数は減少していると報告されていますが、インフルエンザの活動性は増加し続けているようです。
- ・ 北米、ヨーロッパ、アフリカ北部、地中海東部、アジアの温帯地域では、過去数週間、インフルエンザの活動性は増加していると報告されています。中国北部はインフルエンザの流行シーズンに入りました。
- ・ アジアの熱帯地域では、インフルエンザの活動性は過去数週間と同様であり、低い水準での伝播が続いています。
- ・ サハラ以南のアフリカでは、ほとんどの国で、インフルエンザの活動性は減少していますが、コンゴ民主共和国とガーナは例外です。
- ・ カリブ海、中米、南米の熱帯地域では、インフルエンザの活動性は低い水準に減少していますが、ボリビアは例外で、インフルエンザA(H3N2)の伝播が増加しています。
- ・ 現在、南半球の温帯地域では、インフルエンザの活動性はシーズンオフの水準です。
- ・ 未確認のマスメディアによる情報では、世界の様々な地域で、インフルエンザA(H1N1)pdm09の感染に関連して、かなりの死亡者が出ていると報道されています。特に、現在の北半球ではインフルエンザの流行シーズンに入っており、他の季節性インフルエンザウイルスと同様、いくらかの死亡者が発生すると予想されます。現時点で、これらの報道は、インフルエンザA(H1N1)pdm09を「豚インフルエンザ」と報道しており、最近、米国で報告された別のウイルスと多少なりとも混同を招いています。インフルエンザA(H1N1)pdm09は3年以上にわたって人々の間で伝播しており、現在は季節性インフルエンザウイルスです。

【北半球の温帯地域】

- ・ 北米

北米では、インフルエンザの活動性が先週の報告から急激に増加しており、カナダと米国の両国はインフルエンザの伝播が広範囲であると報告しています。

カナダのインフルエンザの活動性は増加し続けており、過去2週間、すべての指標が増加しました。現時点で、インフルエンザ様疾患(ILI)の受診率は、前回の報告の4%から6.6%に増加しました。受診率が最も高かったのは5歳未満の小児で、次いで5歳から19歳の年齢層でした。インフルエンザウイルスが陽性となった検体の割合も、前週の17.8%から31.1%に増加しました。過去2週間で、インフルエンザの集団発生は127件発生し、このうち87件が長期療養施設、9件が病院、1件が学校、30件はその他の施設や地域内で発生しました。集団発生件数は、前回の報告の22件より著しく増加しました。検査で確定診断されたインフルエンザに関連した入院患者は、5州で241人が報告されており、このうちインフルエンザA型が97%(241人中236人)でした。インフルエンザA型の半数(236人中117人)が亜型解析されており、97.5%(117人中114人)がインフルエンザA(H3N2)で、1.5%(117人中3人)がインフルエンザA(H1N1)pdm09でした。インフルエンザに関連した入院患者の半数以上(51%、241人中123人)が65歳以上でした。昨年

2週間で、インフルエンザに関連した死亡者は16人報告されており、すべてインフルエンザA型の患者でした。

カナダでは、依然として、インフルエンザA型が優勢であり、インフルエンザB型の検出は非常に少数です。先週、インフルエンザが陽性となった検体のうち、97.7%(4,632検体中4,525検体)がインフルエンザA型であり、2.3%(4,632検体中107検体)がインフルエンザB型でした。亜型が解析されたインフルエンザA型のうち、97.4%(1,195検体中1,164検体)がインフルエンザA(H3N2)で、2.6%(1,195検体中31検体)がインフルエンザA(H1N1)pdm09でした。シーズン当初から、国立微生物学研究所で177株のインフルエンザウイルスの抗原解析が行われました。177株のうち、136株がインフルエンザA(H3N2)で、17株がインフルエンザA(H1N1)pdm09で、24株がインフルエンザB型でした。インフルエンザA(H3N2)の136株はワクチン株のA/Victoria/361/2011に抗原的に類似していました。また、インフルエンザA(H1N1)pdm09の17株はワクチン株のA/California/7/2009に抗原的に類似していました。インフルエンザB型ウイルスのうち、20株はワクチン株のB/Wisconsin/01/2010(山形系統)に抗原的に類似しており、4株はB/Brisbane/60/2008(ビクトリア系統で、2011年から2012年の季節性インフルエンザワクチンに含まれていた株)に類似していました。ノイラミニダーゼ阻害薬のオセルタミビルまたはザナミビルに対する抵抗性が認められた検体はありませんでした(オセルタミビルに対する抵抗性は128検体で検査、ザナミビルに対する抵抗性は127検体で検査)。

米国でもインフルエンザの活動性は増加しており、疾病予防管理センター(CDC)は、過去約10年間において最も早く流行シーズンに入ったと報告しています。ILIの受診率は、先週の4.2%から5.6%に増加し、インフルエンザが陽性となった検体の割合も29.6%から31.6%に増加しました。シーズン当初にインフルエンザの活動性が最も高い地域は東部でしたが、現在は、太平洋岸を除くほぼすべての州で増加しています。インフルエンザの活動性が広範囲であると報告しているのは41州でした(先週は31州)。肺炎やインフルエンザによる死亡の割合は季節性の閾値を下回っていますが、インフルエンザB型ウイルスに関連した小児の死亡が2人報告されています(先週は8人)。

米国では、検出されているインフルエンザウイルスの大部分がインフルエンザA(H3N2)ですが、カナダに比べてインフルエンザB型の検出割合は高くなっています。昨年最終週にインフルエンザが陽性となった2,961検体のうち、79%がインフルエンザA型で、21%がインフルエンザB型でした。亜型の情報が得られたインフルエンザA型ウイルスのうち、98%がインフルエンザA(H3N2)でした。昨年10月1日以降、CDCは413株のインフルエンザウイルスの抗原解析を行いました。インフルエンザA(H1N1)pdm09の17株は、いずれも、A/California/7/2009-likeに類似しており、インフルエンザA(H3N2)の279株のうち99.3%は、A/Victoria/361/2011-likeでした。解析された115株のインフルエンザB型ウイルスのうち、69%は今シーズンに使用されている3価の季節性インフルエンザワクチンに含まれるB/Wisconsin/1/2010-like(山形系統)であり、31%はビクトリア系統でした。昨年10月以降に検査された、526株のインフルエンザA(H3N2)、39株のインフルエンザA(H1N1)pdm09、226株のインフルエンザB型ウイルスでは、ノイラミニダーゼ阻害薬に対する抵抗性は認められませんでした。

先週は、新たに変異型のインフルエンザA型ウイルスに感染した者は報告されませんでした。昨年7月以降、11州から合計312人の感染者が報告されています。インフルエンザA(H3N2)に関するさらに詳しい情報は、CDCのホームページに掲載されています。

・ヨーロッパ

ヨーロッパのインフルエンザの活動性は、主に北部と西部で増加しています。休暇期間のため、全体的な報告数は減少しましたが、様々な地域で、インフルエンザウイルスの検出が増加したと報告している国が増えています。欧州疾病予防管理センター(ECDC)は昨年11月の最終週に欧州連合(EU)と欧州経済領域(EEA)の国々がインフルエンザの流行シーズンに入ったと公表しました。

EUとEEAの国々では、臨床検体のうち25.3%がインフルエンザウイルス陽性であり、先週に比べて若干減少しました。ヨーロッパで検出されたウイルスの型や亜型の構成割合は、北米とは著しく異なっています。ヨーロッパ全体で、シーズン当初から検出されているインフルエンザウイルスのうち、インフルエンザA型が60%で、インフルエンザB型が40%を占めています。北米とは対照的に、亜型が解析されたインフルエンザA型ウイルスのうち、51%(1,293検体中655検体)はインフルエンザA(H3N2)で、49%(1,293検体中638検体)はインフルエンザA(H1N1)pdm09でした。昨年12月の最終週にはインフルエンザA(H3N2)に比べてインフルエンザA(H1N1)pdm09が占める割合が増加し、その週に定点医療機関から収集された検体で、亜型の情報が得られたもののうち72%(194検体中139検体)がインフルエンザA(H1N1)pdm09でした。

昨年12月の最終週には、4か国(フランス、イタリア、オランダ、ノルウェー)が伝播の強さが中程度と報告しました。それまでは、2週間前にフランスとルクセンブルグが中程度の活動性を報告し、それ以前に中程度の活動性を報告した国はありませんでした。ベルギー、デンマーク、フランス、ノルウェー、英国(イングランド)では、インフルエンザの活動性が広範囲と報告されています。また、イタリア、オランダ、英国(スコットランド)では地域的と報告されており、エストニア、ギリシャ、リトアニア、スペインでは散発的と報告されています。過去2週間以前に広範囲な活動性を報告した国はありませんでした。

定点医療機関でインフルエンザが陽性であった重症急性呼吸器感染症(SARI)の入院率も増加し、4か国(ベルギー、フランス、アイルランド、英国)で42人の確定患者が報告されました。

昨年9月下旬以降、7か国(デンマーク、英国、ドイツ、ラトビア、ポルトガル、ルーマニア、スイス)で81株のインフルエンザウイルスの抗原解析が行われ、6株のインフルエンザA(H1N1)pdm09はA/California/7/2009(H1N1)-likeに抗原的に類似しており、52株のインフルエンザA(H3N2)はA/Victoria/361/2011-likeに抗原的に類似していました。また、15株はB/Wisconsin/1/2010-like(山形系統)、8株はB/Brisbane/60/2008-like(ビクトリア系統)に抗原的に類似していました。同時期に、28株のインフルエンザA(H1N1)pdm09、37株のインフルエンザA(H3N2)、16株のインフルエンザB型ウイルスが検査されましたが、いずれも、ノイラミニダーゼ阻害薬であるオセルタミビルとザナミビルに対する抵抗性は認められませんでした。

・アフリカ北部と地中海東部

北アフリカと地中海東部では、インフルエンザの活動性が増加していると報告されています。バーレーンとヨルダンでは、インフルエンザA(H1N1)pdm09の伝播が増加しており、イラン、オマーン、カタールでは、インフルエンザA(H1N1)pdm09とインフルエンザB型の検出が増加していると報告されています。パキスタンでは、インフルエンザA(H3N2)とインフルエンザB型の検出数が増加しました。アルジェリアでは、3種類の亜型すべてが伝播していました。

・アジアの温帯地域

アジアの温帯地域全体では、インフルエンザの活動性は依然として低い水準が続いています

が、中国北部でILIの活動性が5週連続で増加しました。ILIで定点医療機関を受診した外来患者の割合は、先週の3.2%から3.9%に増加しました。中国は、北部がインフルエンザの流行シーズンに入ったことを公表しました。先週、山西省と湖北省でインフルエンザの集団発生が4件発生しましたが、急性呼吸器感染症による死亡者は発生しませんでした。インフルエンザが検出された検体のうち、98%(192検体中188検体)がインフルエンザA型で、2%(192検体中4検体)がインフルエンザB型でした。亜型が解析されたインフルエンザA型のうち、81%がインフルエンザA(H3N2)で、19%がインフルエンザA(H1N1)pdm09でした。昨年10月以降、中国国家インフルエンザセンターで亜型が解析されたインフルエンザウイルスのうち、インフルエンザA(H3N2)ウイルスの198株はすべて(100%)A/Victoria/361/2011(H3N2)-likeに抗原的に類似しており、ビクトリア系統のインフルエンザB型ウイルスのうち69株(95.8%)はB/Brisbane/60/2008-likeに抗原的に類似しており、山形系統のインフルエンザB型ウイルスの6株はすべて(100%)B/Wisconsin/01/2010-likeに抗原的に類似していました。検査されたインフルエンザ検体のうち、ノイラミニダーゼ阻害薬のオセルタミビルまたはザナミビルに対する抵抗性が認められたものはありませんでした。

モンゴルでは、インフルエンザA(H3N2)が増加したことによって、インフルエンザの活動性が増加しました。全体的にはILIの活動性が増加しましたが、地域によって差があり、最も高い割合が報告されたのはセレンゲ県とドルノド県です。最近数週間のILIのほとんどは、RSウイルス、ライノウイルス、ヒトコロナウイルスなどの他の呼吸器感染症を起こすウイルスに関連していましたが、先週、検査されたILI患者の検体のうち約半数はインフルエンザ陽性となり、インフルエンザ陽性検体が占める割合が増加しました。

日本と韓国のインフルエンザの活動性は、依然として低い状態が続いていますが、活動性が増加したとする根拠がみられません。日本ではインフルエンザA(H3N2)、韓国ではインフルエンザA(H3N2)とインフルエンザA(H1N1)pdm09が検出されています。

【熱帯地域】

・アメリカ大陸の熱帯地域

中米とカリブ海では、インフルエンザの検出は、夏の終わりにピークに達した後、低い水準に減少しました。最も広範囲に検出された亜型はインフルエンザA(H3N2)とインフルエンザB型ですが、キューバは例外で、インフルエンザA(H1N1)pdm09が多く検出されたと報告されています。

南米の熱帯地域では、全域でインフルエンザの活動性は減少し続けており、すべての国でウイルス検出数も少数であると報告されています。しかし、ボリビアは例外で、インフルエンザA(H3N2)の伝播が増加していると報告されました。この地域で最も広範囲に検出された亜型はインフルエンザA(H3N2)とインフルエンザB型と報告されています。

・サハラ以南のアフリカ

サハラ以南のアフリカのほとんどの国では、インフルエンザの検出は減少しています。しかし、ガーナでは、主にインフルエンザA(H1N1)pdm09の伝播が続いていると報告されています。また、コンゴ民主共和国では、主にインフルエンザA(H1N1)pdm09によるインフルエンザの活動性が報告されています。ザンビアとマダガスカルでは、インフルエンザB型が低い水準で検出されていると報告されています。

・アジアの熱帯地域

東南アジアのほとんどの国では、インフルエンザの活動性は過去数週間と同様で、カンボジ

ア、ラオス、スリランカ、タイ、ベトナムで低い水準の伝播が続いています。

インドは、主にインフルエンザA(H1N1) pdm09が伝播し、昨年9月中旬にピークに達した後、インフルエンザが陽性となる検体も減少していると報告されており、現在はシーズンオフの水準です。スリランカでは、依然として、インフルエンザの3種類の亜型すべてが伝播していると報告されていますが、カンボジアとタイでは、インフルエンザA(H3N2)とインフルエンザB型が検出されています。ベトナムでは、先週と同様に、主にインフルエンザB型の伝播が報告されています。

シンガポール、香港を含む中国南部では、インフルエンザの活動性は、依然として季節性の閾値を下回っています。シンガポールと中国南部では、インフルエンザ陽性検体の半数がインフルエンザA(H3N2)であり、香港では62%(45検体中28検体)がインフルエンザA(H1N1) pdm09で、4%がインフルエンザB型です。中国南部では、インフルエンザB型の検出が増加しました。

【南半球の温帯地域】

現在、南半球の温帯地域のすべての国で、インフルエンザの活動性はシーズンオフの水準です。



感染症の話

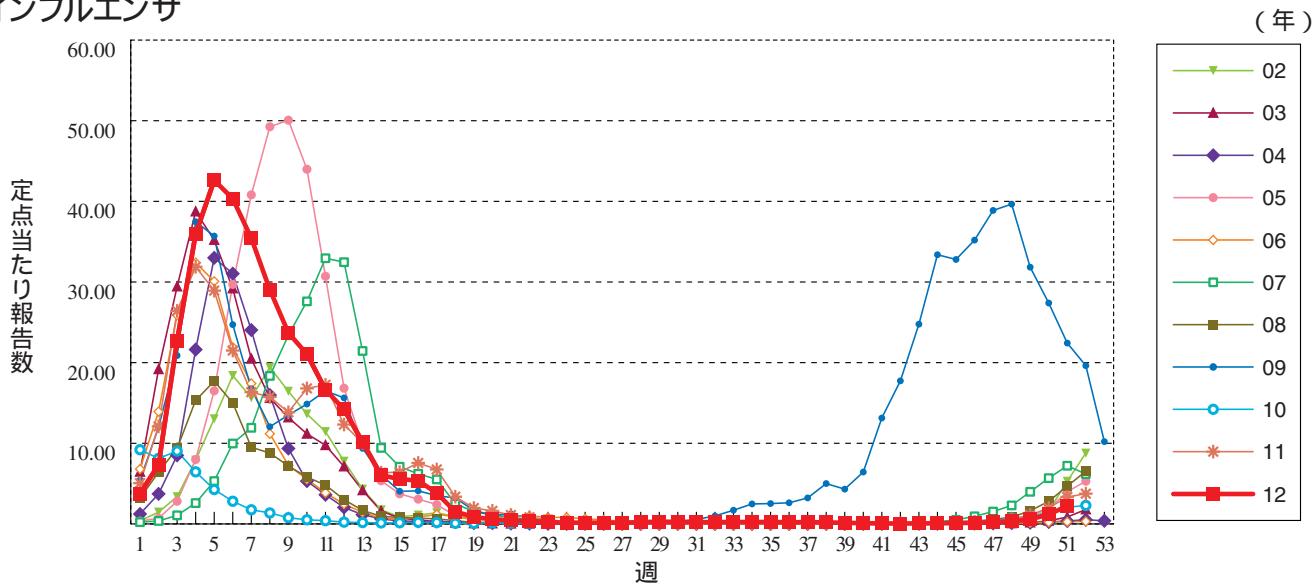
今週はお休みさせていただきます。

「感染症の話」過去の掲載分については
<http://www.nih.go.jp/niid/ja/encyclopedia.html>
でご覧いただけます。

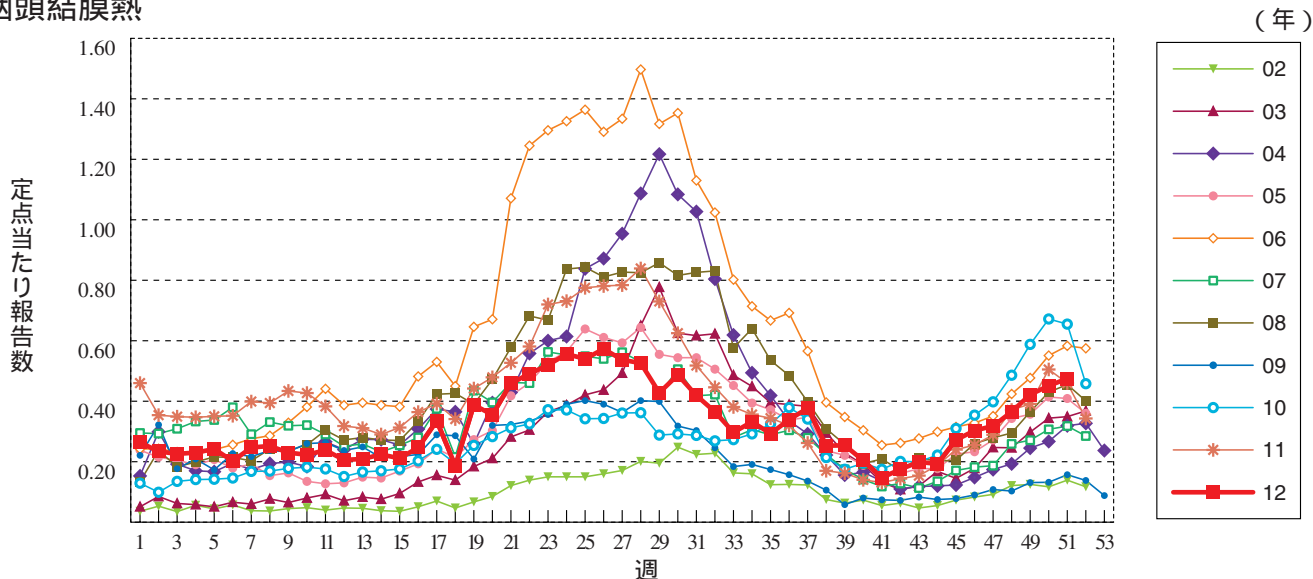


グラフ総覧(51週)

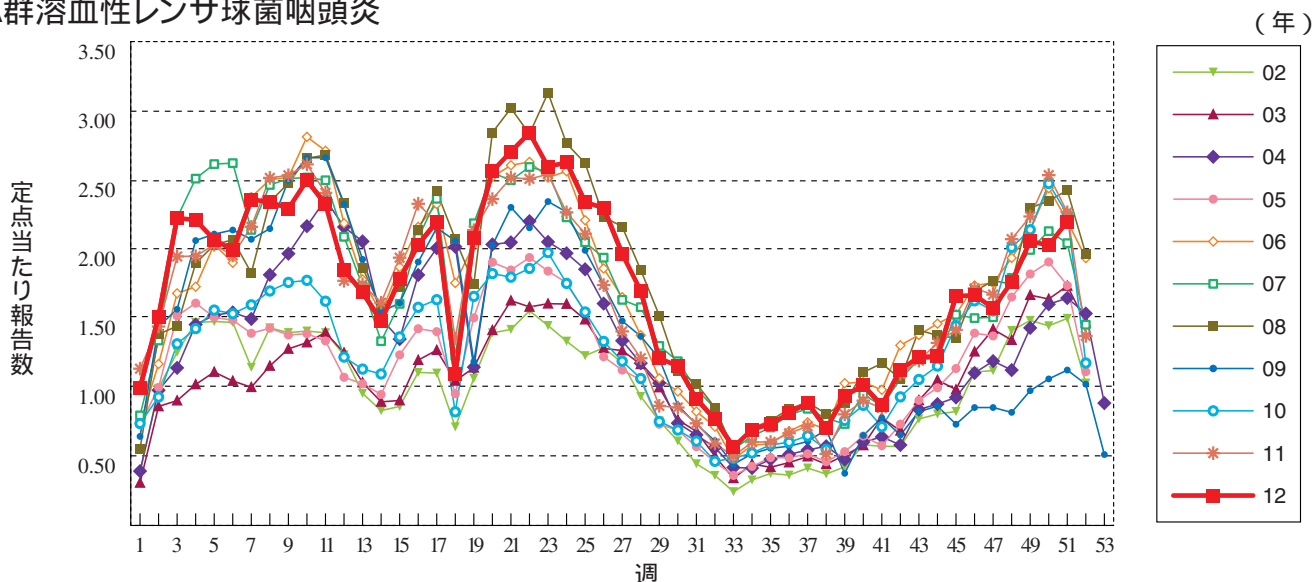
インフルエンザ



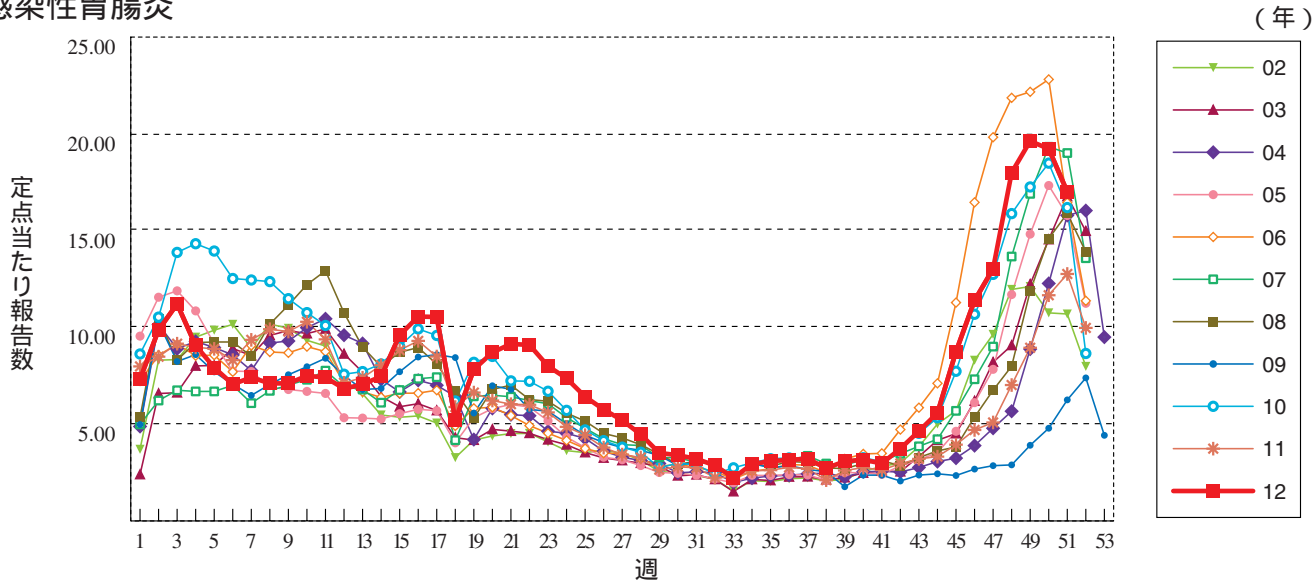
咽頭結膜熱



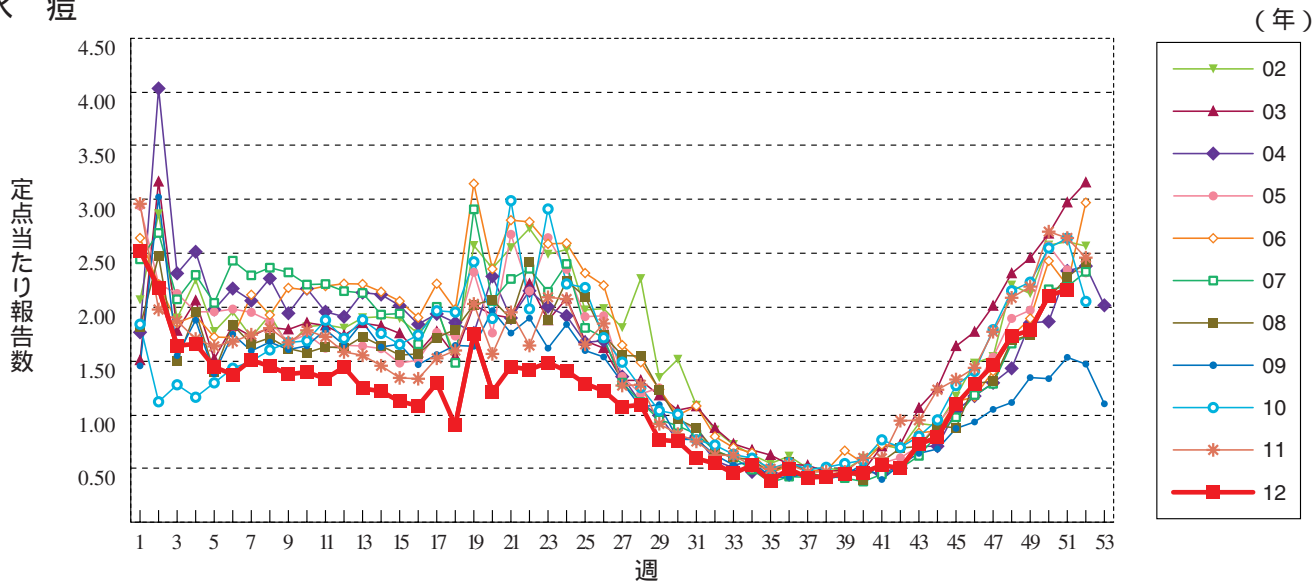
A群溶血性レンサ球菌咽頭炎



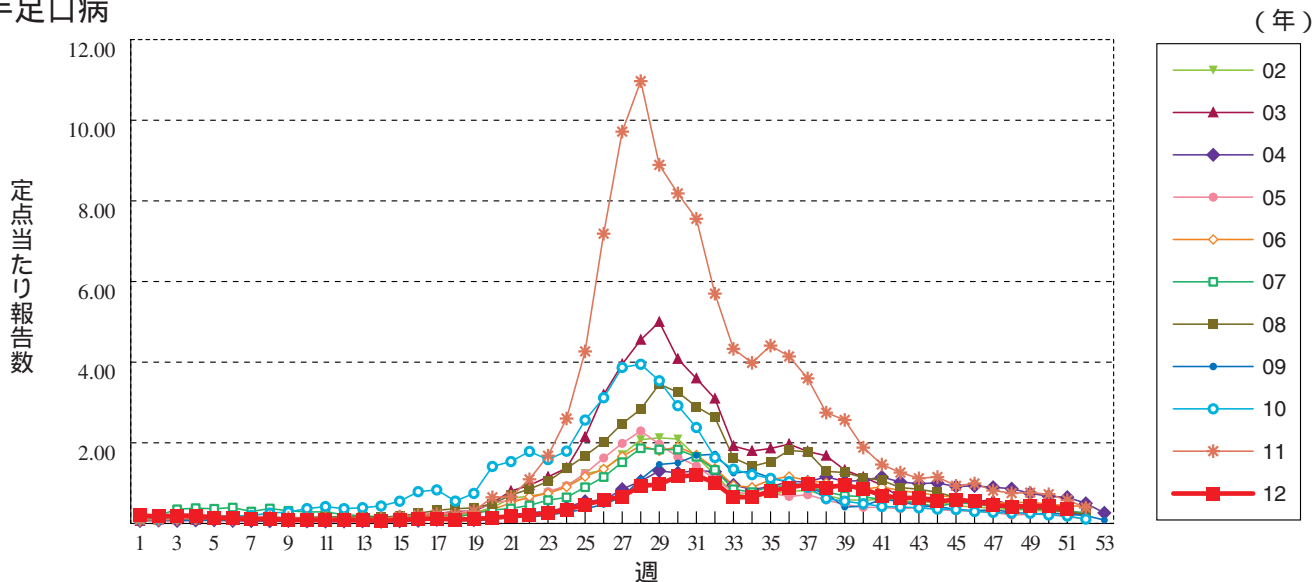
感染性胃腸炎



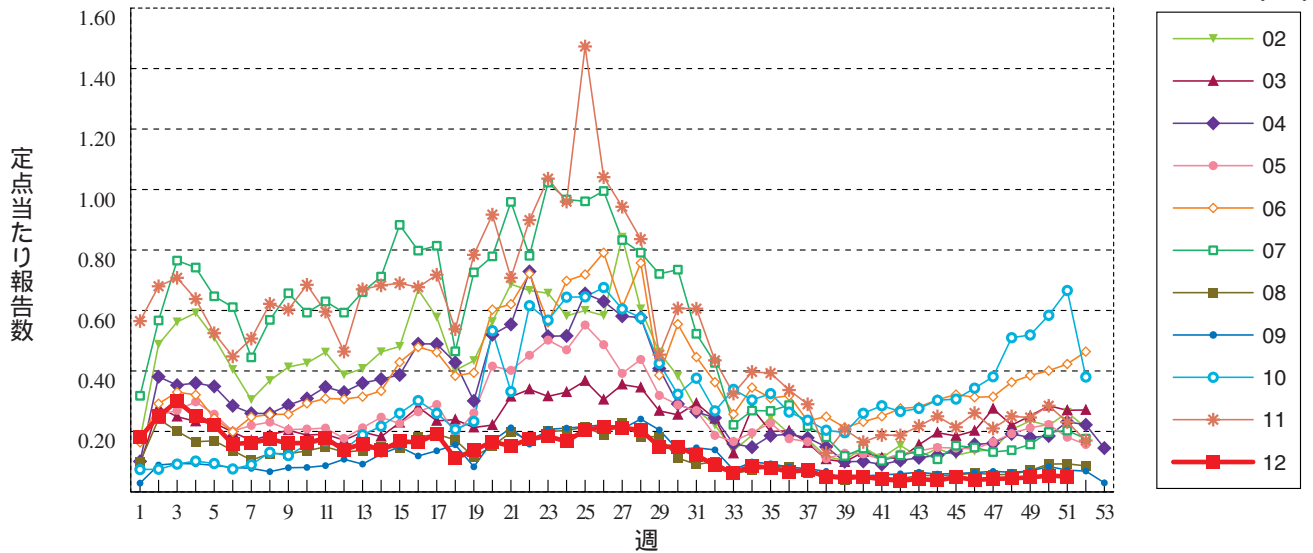
水痘



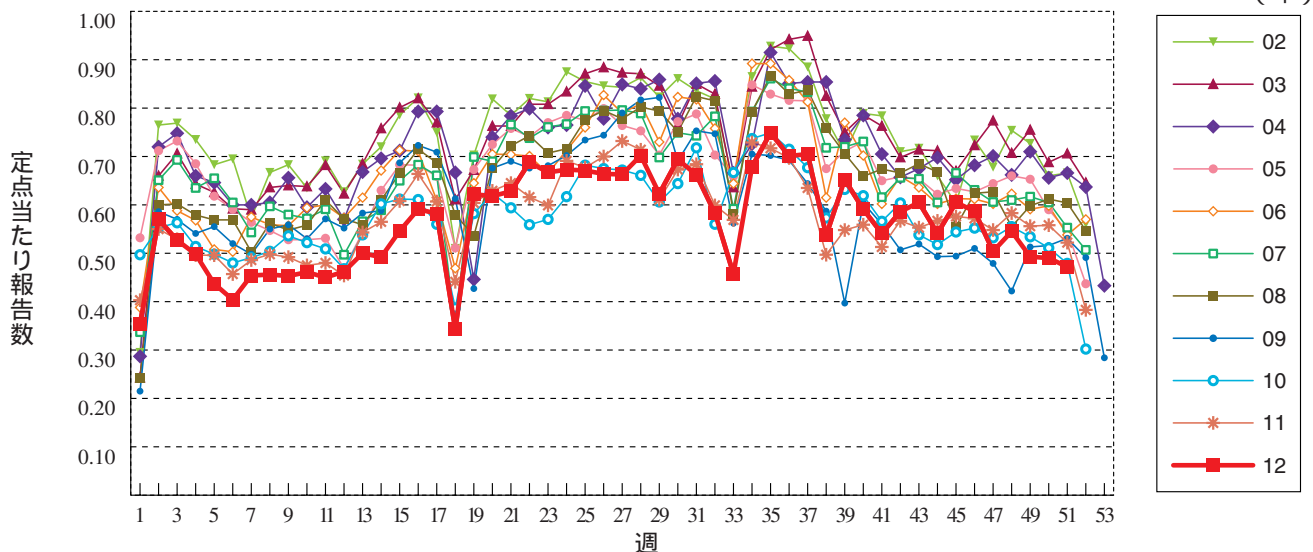
手足口病



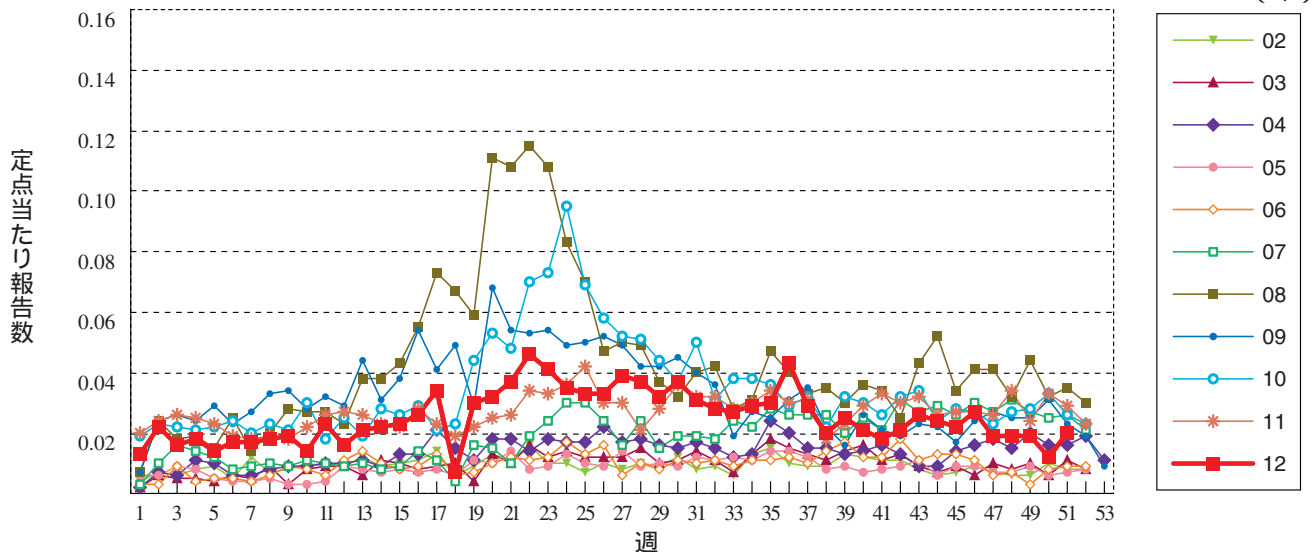
伝染性紅斑



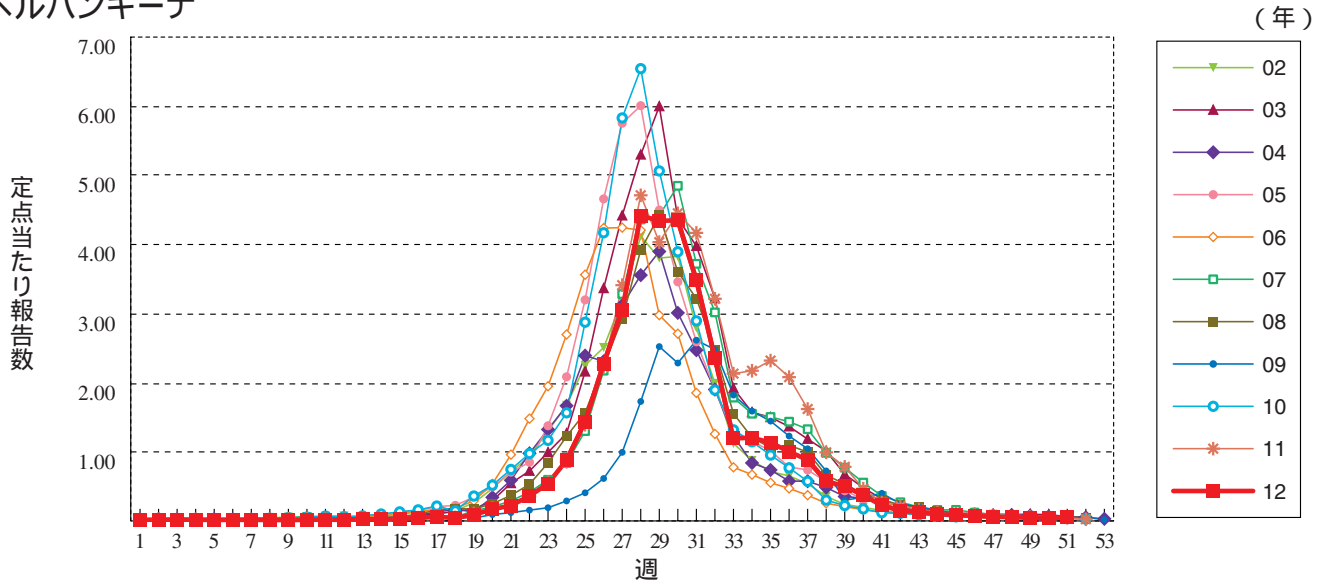
突発性発しん



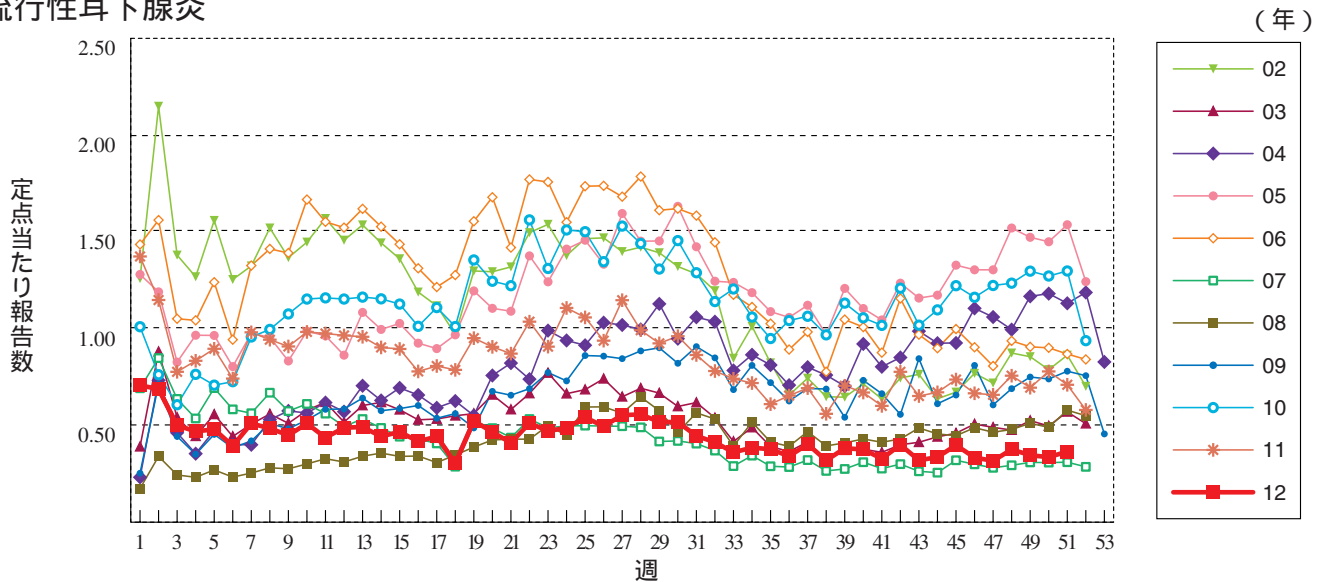
百日咳



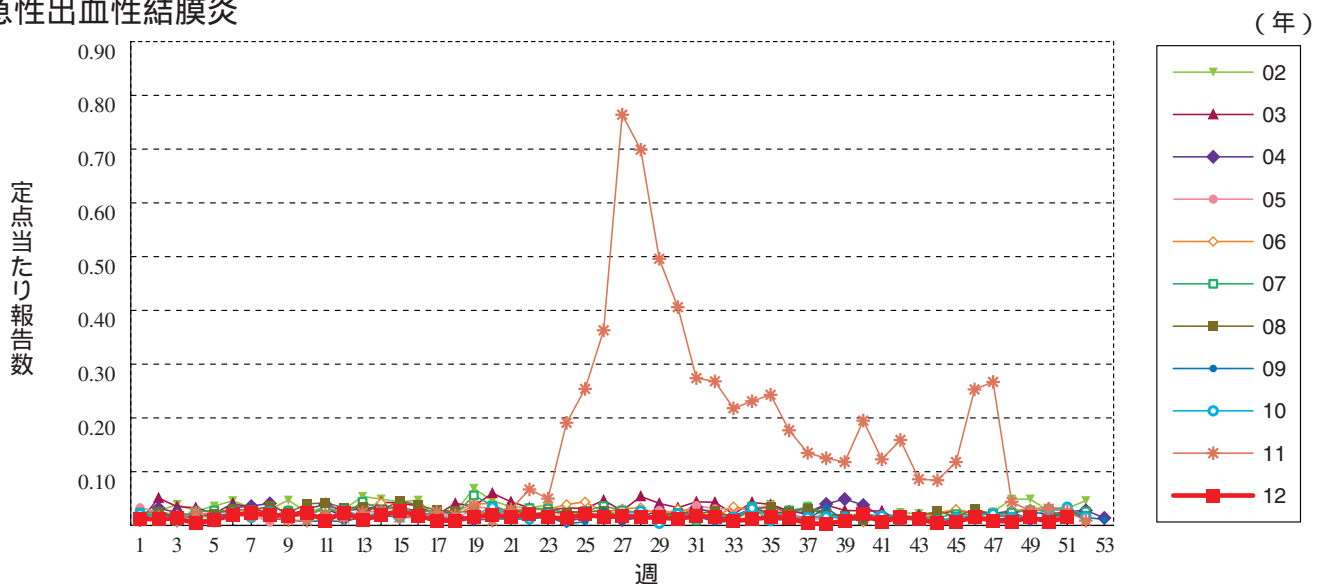
ヘルパンギーナ



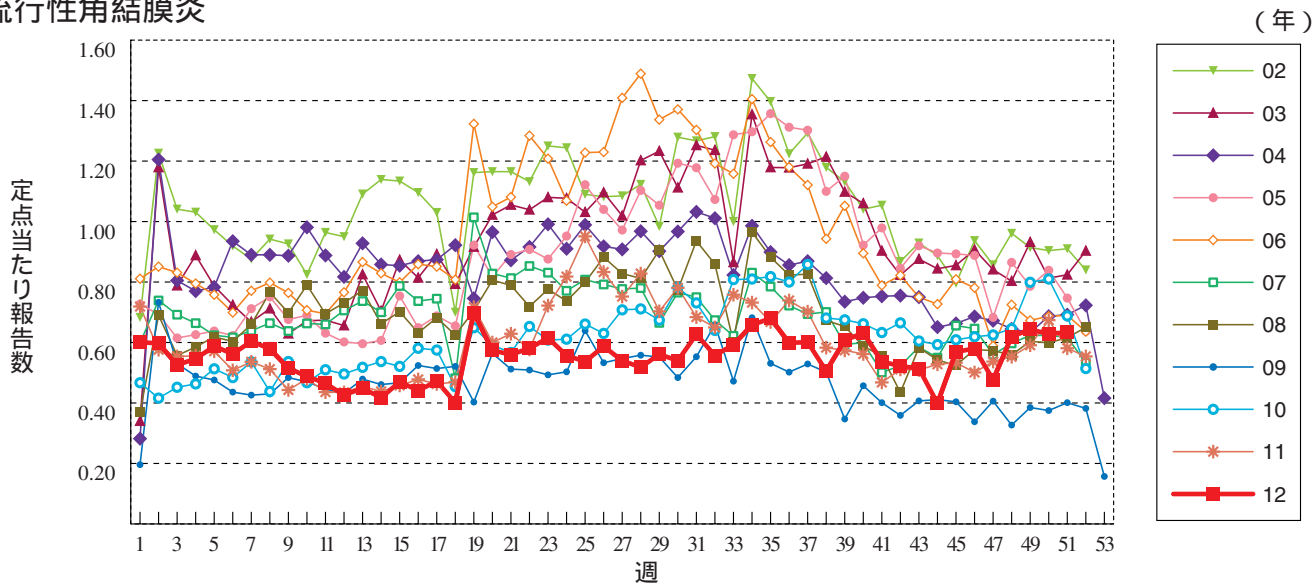
流行性耳下腺炎



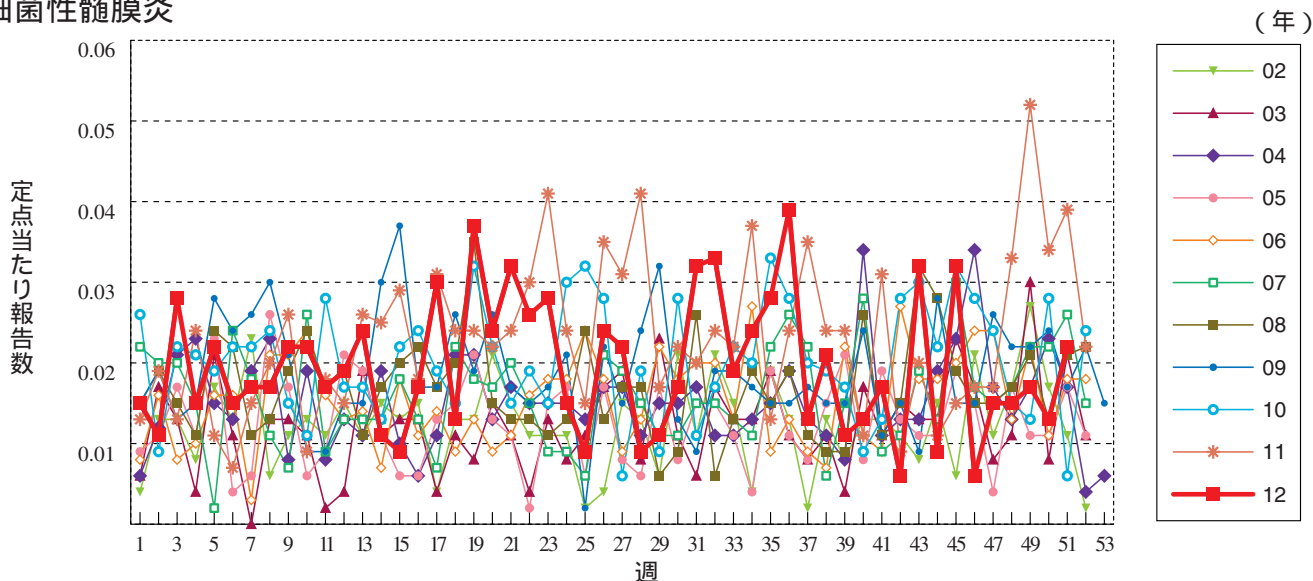
急性出血性結膜炎



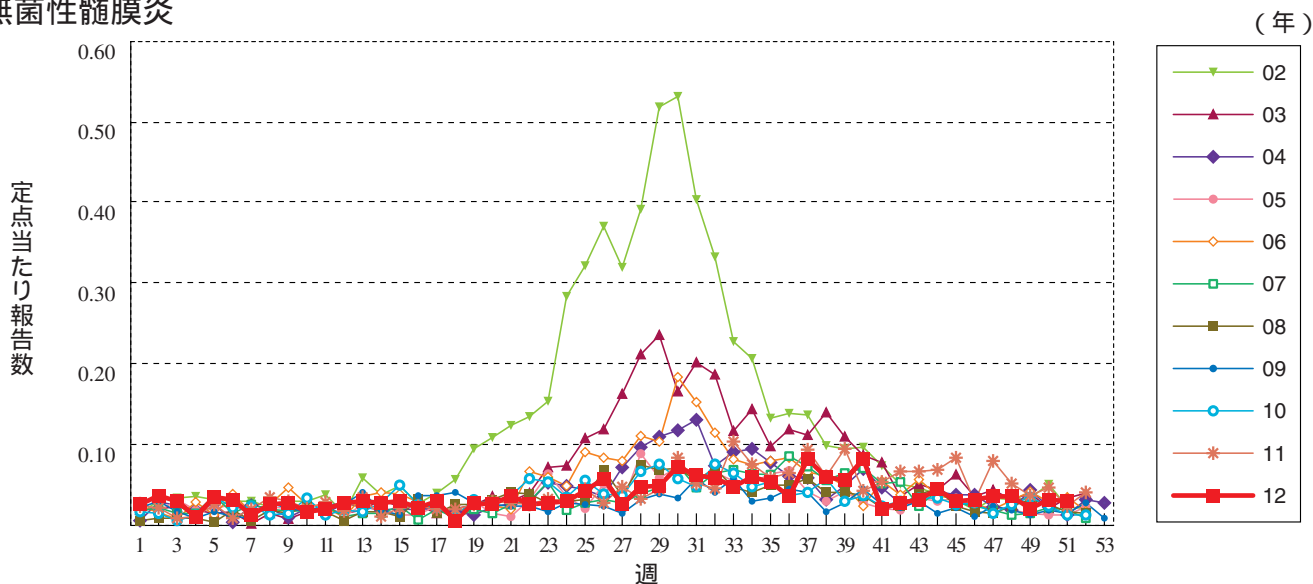
流行性角結膜炎



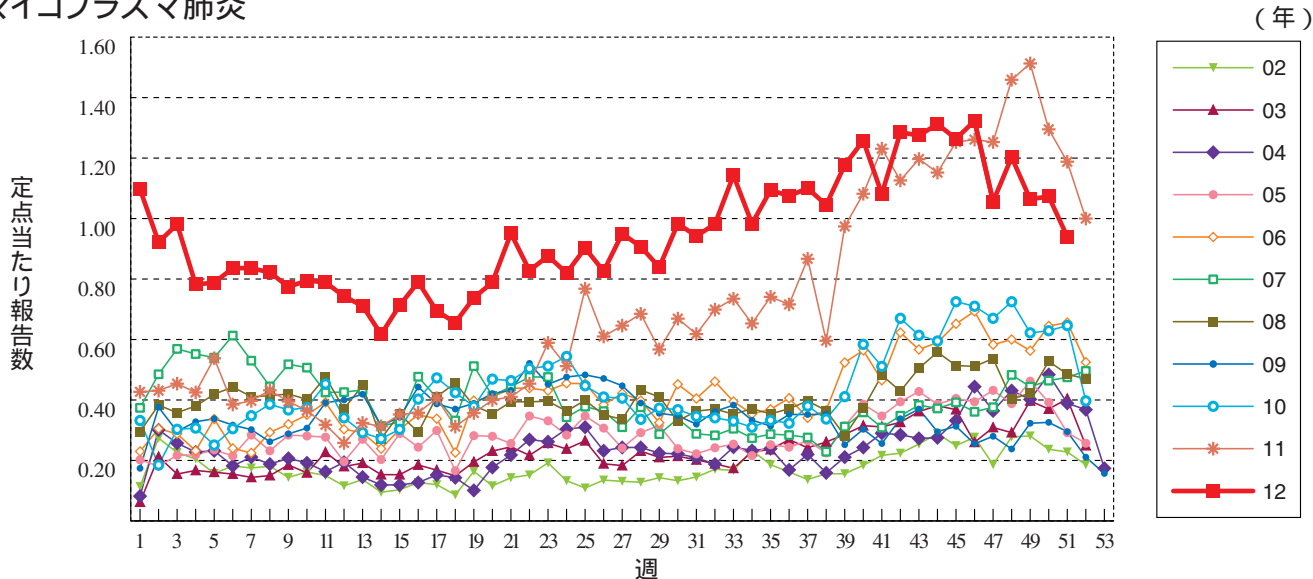
細菌性髄膜炎



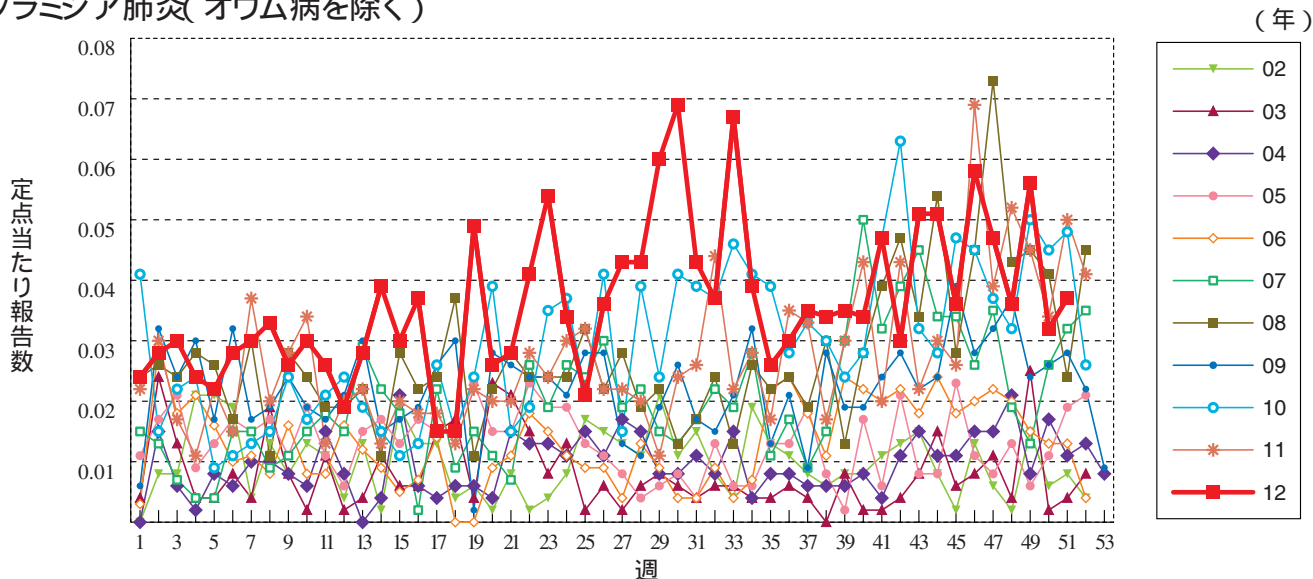
無菌性髄膜炎



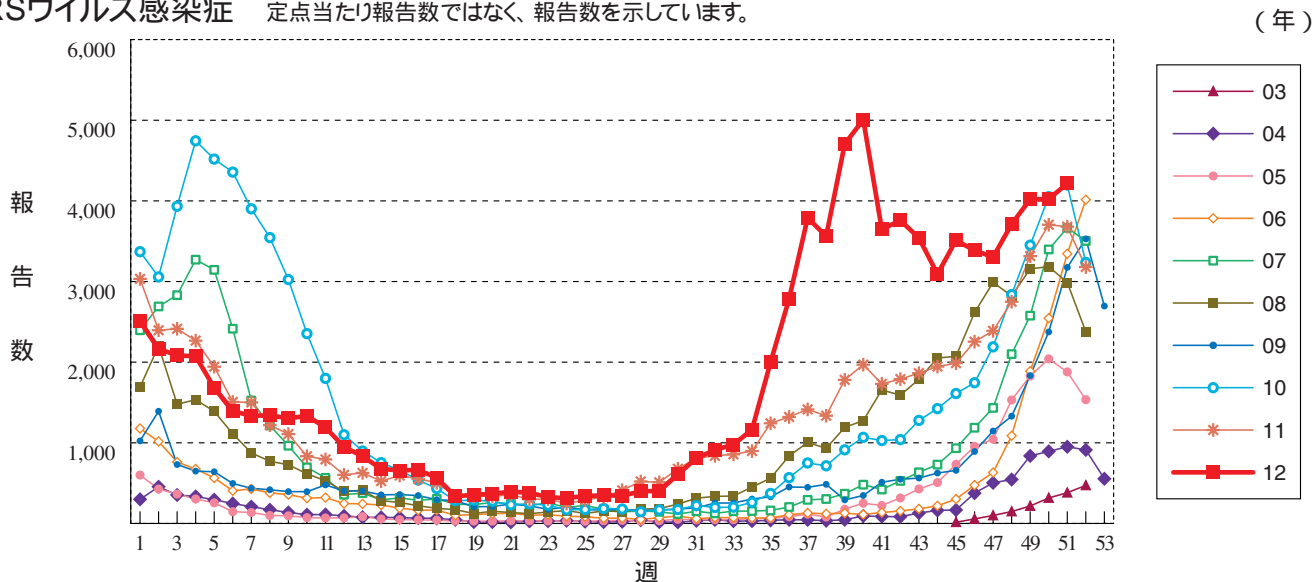
マイコプラズマ肺炎



クラミジア肺炎(オウム病を除く)



RSウイルス感染症 定ポイントあたり報告数ではなく、報告数を示しています。





51週のデータ

注) 表中の報告数は12月26日集計分であり、その後の報告は次週以降の累積に反映されます。
 新型インフルエンザは掲載していません。

報告数・累積報告数、疾病・都道府県別

2012年51週

	エボラ出血熱		クリミア・コンゴ出血熱		痘 そう		南米出血熱		ペスト		マールブルグ病		ラッサ熱		急性灰白髄炎		結 核	
	報告数	累積	報告数	累積	報告数	累積	報告数	累積	報告数	累積	報告数	累積	報告数	累積	報告数	累積	報告数	累積
総 数	-	-	-	-	-	-	-	-	-	-	-	-	-	-	-	-	356	28047
北海道	-	-	-	-	-	-	-	-	-	-	-	-	-	-	-	-	5	807
青森県	-	-	-	-	-	-	-	-	-	-	-	-	-	-	-	-	4	377
岩手県	-	-	-	-	-	-	-	-	-	-	-	-	-	-	-	-	3	271
宮城県	-	-	-	-	-	-	-	-	-	-	-	-	-	-	-	-	2	378
秋田県	-	-	-	-	-	-	-	-	-	-	-	-	-	-	-	-	3	207
山形県	-	-	-	-	-	-	-	-	-	-	-	-	-	-	-	-	3	187
福島県	-	-	-	-	-	-	-	-	-	-	-	-	-	-	-	-	6	263
茨城県	-	-	-	-	-	-	-	-	-	-	-	-	-	-	-	-	6	593
栃木県	-	-	-	-	-	-	-	-	-	-	-	-	-	-	-	-	14	339
群馬県	-	-	-	-	-	-	-	-	-	-	-	-	-	-	-	-	4	274
埼玉県	-	-	-	-	-	-	-	-	-	-	-	-	-	-	-	-	16	1353
千葉県	-	-	-	-	-	-	-	-	-	-	-	-	-	-	-	-	8	1275
東京都	-	-	-	-	-	-	-	-	-	-	-	-	-	-	-	-	70	4419
神奈川県	-	-	-	-	-	-	-	-	-	-	-	-	-	-	-	-	35	2006
新潟県	-	-	-	-	-	-	-	-	-	-	-	-	-	-	-	-	4	358
富山県	-	-	-	-	-	-	-	-	-	-	-	-	-	-	-	-	3	207
石川県	-	-	-	-	-	-	-	-	-	-	-	-	-	-	-	-	3	197
福井県	-	-	-	-	-	-	-	-	-	-	-	-	-	-	-	-	-	160
山梨県	-	-	-	-	-	-	-	-	-	-	-	-	-	-	-	-	-	137
長野県	-	-	-	-	-	-	-	-	-	-	-	-	-	-	-	-	3	339
岐阜県	-	-	-	-	-	-	-	-	-	-	-	-	-	-	-	-	13	477
静岡県	-	-	-	-	-	-	-	-	-	-	-	-	-	-	-	-	8	709
愛知県	-	-	-	-	-	-	-	-	-	-	-	-	-	-	-	-	20	1872
三重県	-	-	-	-	-	-	-	-	-	-	-	-	-	-	-	-	3	324
滋賀県	-	-	-	-	-	-	-	-	-	-	-	-	-	-	-	-	3	252
京都府	-	-	-	-	-	-	-	-	-	-	-	-	-	-	-	-	2	716
大阪府	-	-	-	-	-	-	-	-	-	-	-	-	-	-	-	-	21	1691
兵庫県	-	-	-	-	-	-	-	-	-	-	-	-	-	-	-	-	15	1009
奈良県	-	-	-	-	-	-	-	-	-	-	-	-	-	-	-	-	-	378
和歌山県	-	-	-	-	-	-	-	-	-	-	-	-	-	-	-	-	3	321
鳥取県	-	-	-	-	-	-	-	-	-	-	-	-	-	-	-	-	-	128
島根県	-	-	-	-	-	-	-	-	-	-	-	-	-	-	-	-	4	238
岡山県	-	-	-	-	-	-	-	-	-	-	-	-	-	-	-	-	-	451
広島県	-	-	-	-	-	-	-	-	-	-	-	-	-	-	-	-	7	647
山口県	-	-	-	-	-	-	-	-	-	-	-	-	-	-	-	-	2	363
徳島県	-	-	-	-	-	-	-	-	-	-	-	-	-	-	-	-	3	222
香川県	-	-	-	-	-	-	-	-	-	-	-	-	-	-	-	-	3	193
愛媛県	-	-	-	-	-	-	-	-	-	-	-	-	-	-	-	-	4	218
高知県	-	-	-	-	-	-	-	-	-	-	-	-	-	-	-	-	1	122
福岡県	-	-	-	-	-	-	-	-	-	-	-	-	-	-	-	-	19	1230
佐賀県	-	-	-	-	-	-	-	-	-	-	-	-	-	-	-	-	10	173
長崎県	-	-	-	-	-	-	-	-	-	-	-	-	-	-	-	-	4	376
熊本県	-	-	-	-	-	-	-	-	-	-	-	-	-	-	-	-	-	427
大分県	-	-	-	-	-	-	-	-	-	-	-	-	-	-	-	-	3	307
宮崎県	-	-	-	-	-	-	-	-	-	-	-	-	-	-	-	-	9	257
鹿児島県	-	-	-	-	-	-	-	-	-	-	-	-	-	-	-	-	6	365
沖縄県	-	-	-	-	-	-	-	-	-	-	-	-	-	-	-	-	1	434

*病原体がSARSコロナウイルスであるものに限る。

報告数・累積報告数, 疾病・都道府県別

2012年51週

	ジフテリア		重症急性 呼吸器症候群*		鳥インフル エンザ (H5N1)		コレラ		細菌性赤痢		腸管出血性 大腸菌感染症		腸チフス		パラチフス		E型肝炎	
	報告数	累積	報告数	累積	報告数	累積	報告数	累積	報告数	累積	報告数	累積	報告数	累積	報告数	累積	報告数	累積
総 数	-	-	-	-	-	-	3	3	2	210	14	3724	-	35	1	21	1	113
北海道	-	-	-	-	-	-	-	-	1	1	2	333	-	-	-	1	-	39
青森県	-	-	-	-	-	-	-	-	-	-	-	68	-	-	-	-	-	1
岩手県	-	-	-	-	-	-	-	-	-	-	-	106	-	-	-	-	-	-
宮城県	-	-	-	-	-	-	-	-	4	4	-	156	-	-	-	-	-	2
秋田県	-	-	-	-	-	-	-	-	1	1	-	31	-	-	-	-	-	-
山形県	-	-	-	-	-	-	-	-	2	2	-	50	-	-	-	-	-	-
福島県	-	-	-	-	-	-	-	-	3	3	-	23	-	-	-	-	-	3
茨城県	-	-	-	-	-	-	-	-	5	5	-	45	-	-	-	-	-	2
栃木県	-	-	-	-	-	-	-	-	-	-	-	36	-	-	-	-	-	-
群馬県	-	-	-	-	-	-	-	-	3	3	-	60	-	-	-	-	-	1
埼玉県	-	-	-	-	-	-	-	-	12	12	-	130	-	1	-	1	-	-
千葉県	-	-	-	-	-	-	-	-	6	6	1	145	-	-	-	1	-	2
東京都	-	-	-	-	-	-	-	-	2	74	1	257	-	13	-	9	-	21
神奈川県	-	-	-	-	-	-	2	2	-	13	-	148	-	7	-	2	-	4
新潟県	-	-	-	-	-	-	-	-	1	1	-	58	-	-	-	-	-	2
富山県	-	-	-	-	-	-	-	-	2	2	-	30	-	-	-	-	-	1
石川県	-	-	-	-	-	-	-	-	-	-	2	27	-	-	-	-	-	-
福井県	-	-	-	-	-	-	-	-	1	1	-	14	-	-	-	-	-	-
山梨県	-	-	-	-	-	-	-	-	2	2	-	18	-	-	-	-	-	-
長野県	-	-	-	-	-	-	-	-	-	-	-	98	-	-	1	1	1	4
岐阜県	-	-	-	-	-	-	-	-	1	1	-	64	-	1	-	-	-	1
静岡県	-	-	-	-	-	-	-	-	4	4	-	37	-	3	-	-	-	3
愛知県	-	-	-	-	-	-	-	-	13	13	-	160	-	2	-	-	-	1
三重県	-	-	-	-	-	-	-	-	3	3	-	74	-	-	-	-	-	12
滋賀県	-	-	-	-	-	-	-	-	-	-	-	37	-	-	-	-	-	-
京都府	-	-	-	-	-	-	-	-	2	2	-	53	-	-	-	1	-	-
大阪府	-	-	-	-	-	-	1	1	-	29	-	249	-	1	-	4	-	5
兵庫県	-	-	-	-	-	-	-	-	5	5	-	95	-	2	-	-	-	1
奈良県	-	-	-	-	-	-	-	-	4	4	-	16	-	-	-	-	-	-
和歌山県	-	-	-	-	-	-	-	-	1	1	-	19	-	-	-	-	-	-
鳥取県	-	-	-	-	-	-	-	-	1	1	-	15	-	-	-	-	-	-
島根県	-	-	-	-	-	-	-	-	-	-	-	31	-	-	-	-	-	-
岡山県	-	-	-	-	-	-	-	-	-	-	2	168	-	1	-	-	-	-
広島県	-	-	-	-	-	-	-	-	2	2	-	71	-	-	-	-	-	-
山口県	-	-	-	-	-	-	-	-	1	1	-	52	-	-	-	-	-	-
徳島県	-	-	-	-	-	-	-	-	-	-	-	7	-	-	-	-	-	-
香川県	-	-	-	-	-	-	-	-	-	-	-	25	-	-	-	-	-	-
愛媛県	-	-	-	-	-	-	-	-	3	3	-	6	-	-	-	-	-	1
高知県	-	-	-	-	-	-	-	-	-	-	-	8	-	-	-	-	-	-
福岡県	-	-	-	-	-	-	-	-	2	2	2	277	-	2	-	-	-	3
佐賀県	-	-	-	-	-	-	-	-	1	1	-	78	-	-	-	1	-	-
長崎県	-	-	-	-	-	-	-	-	2	2	-	43	-	-	-	-	-	1
熊本県	-	-	-	-	-	-	-	-	3	3	1	69	-	-	-	-	-	2
大分県	-	-	-	-	-	-	-	-	1	1	3	40	-	-	-	-	-	-
宮崎県	-	-	-	-	-	-	-	-	-	-	-	67	-	-	-	-	-	1
鹿児島県	-	-	-	-	-	-	-	-	-	-	-	117	-	-	-	-	-	-
沖縄県	-	-	-	-	-	-	-	-	2	2	-	13	-	2	-	-	-	-

報告数・累積報告数, 疾病・都道府県別

2012年51週

	ウエストナイル熱		A型肝炎		エキノコックス症		黄熱		オウム病		オムスク出血熱		回帰熱		キャサナル森林病		Q熱	
	報告数	累積	報告数	累積	報告数	累積	報告数	累積	報告数	累積	報告数	累積	報告数	累積	報告数	累積	報告数	累積
総数	-	-	-	157	-	15	-	-	-	6	-	-	1	1	-	-	-	1
北海道	-	-	-	3	-	13	-	-	-	-	-	-	-	-	-	-	-	1
青森県	-	-	-	-	-	-	-	-	-	-	-	-	-	-	-	-	-	-
岩手県	-	-	-	-	-	-	-	-	-	-	-	-	-	-	-	-	-	-
宮城県	-	-	-	1	-	-	-	-	-	-	-	-	-	-	-	-	-	-
秋田県	-	-	-	3	-	-	-	-	-	-	-	-	-	-	-	-	-	-
山形県	-	-	-	-	-	-	-	-	-	-	-	-	-	-	-	-	-	-
福島県	-	-	-	1	-	-	-	-	-	-	-	-	-	-	-	-	-	-
茨城県	-	-	-	2	-	-	-	-	-	-	-	-	-	-	-	-	-	-
栃木県	-	-	-	2	-	-	-	-	-	1	-	-	-	-	-	-	-	-
群馬県	-	-	-	3	-	-	-	-	-	1	-	-	-	-	-	-	-	-
埼玉県	-	-	-	3	-	-	-	-	-	-	-	-	-	-	-	-	-	-
千葉県	-	-	-	12	-	-	-	-	-	-	-	-	-	-	-	-	-	-
東京都	-	-	-	35	-	1	-	-	-	-	-	-	1	1	-	-	-	-
神奈川県	-	-	-	16	-	-	-	-	-	-	-	-	-	-	-	-	-	-
新潟県	-	-	-	4	-	-	-	-	-	-	-	-	-	-	-	-	-	-
富山県	-	-	-	3	-	-	-	-	-	-	-	-	-	-	-	-	-	-
石川県	-	-	-	1	-	-	-	-	-	-	-	-	-	-	-	-	-	-
福井県	-	-	-	2	-	-	-	-	-	-	-	-	-	-	-	-	-	-
山梨県	-	-	-	-	-	-	-	-	-	-	-	-	-	-	-	-	-	-
長野県	-	-	-	2	-	-	-	-	-	-	-	-	-	-	-	-	-	-
岐阜県	-	-	-	1	-	-	-	-	-	-	-	-	-	-	-	-	-	-
静岡県	-	-	-	1	-	-	-	-	-	-	-	-	-	-	-	-	-	-
愛知県	-	-	-	7	-	-	-	-	-	-	-	-	-	-	-	-	-	-
三重県	-	-	-	4	-	-	-	-	-	-	-	-	-	-	-	-	-	-
滋賀県	-	-	-	1	-	-	-	-	-	-	-	-	-	-	-	-	-	-
京都府	-	-	-	4	-	-	-	-	-	1	-	-	-	-	-	-	-	-
大阪府	-	-	-	12	-	1	-	-	-	1	-	-	-	-	-	-	-	-
兵庫県	-	-	-	5	-	-	-	-	-	-	-	-	-	-	-	-	-	-
奈良県	-	-	-	-	-	-	-	-	-	-	-	-	-	-	-	-	-	-
和歌山県	-	-	-	1	-	-	-	-	-	-	-	-	-	-	-	-	-	-
鳥取県	-	-	-	-	-	-	-	-	-	-	-	-	-	-	-	-	-	-
島根県	-	-	-	-	-	-	-	-	-	-	-	-	-	-	-	-	-	-
岡山県	-	-	-	2	-	-	-	-	-	-	-	-	-	-	-	-	-	-
広島県	-	-	-	10	-	-	-	-	-	-	-	-	-	-	-	-	-	-
山口県	-	-	-	-	-	-	-	-	-	-	-	-	-	-	-	-	-	-
徳島県	-	-	-	-	-	-	-	-	-	1	-	-	-	-	-	-	-	-
香川県	-	-	-	1	-	-	-	-	-	-	-	-	-	-	-	-	-	-
愛媛県	-	-	-	1	-	-	-	-	-	-	-	-	-	-	-	-	-	-
高知県	-	-	-	-	-	-	-	-	-	-	-	-	-	-	-	-	-	-
福岡県	-	-	-	5	-	-	-	-	-	1	-	-	-	-	-	-	-	-
佐賀県	-	-	-	-	-	-	-	-	-	-	-	-	-	-	-	-	-	-
長崎県	-	-	-	-	-	-	-	-	-	-	-	-	-	-	-	-	-	-
熊本県	-	-	-	1	-	-	-	-	-	-	-	-	-	-	-	-	-	-
大分県	-	-	-	3	-	-	-	-	-	-	-	-	-	-	-	-	-	-
宮崎県	-	-	-	3	-	-	-	-	-	-	-	-	-	-	-	-	-	-
鹿児島県	-	-	-	2	-	-	-	-	-	-	-	-	-	-	-	-	-	-
沖縄県	-	-	-	-	-	-	-	-	-	-	-	-	-	-	-	-	-	-

報告数・累積報告数, 疾病・都道府県別

2012年51週

	狂犬病		コクシジ オイデス症		サル痘		腎症候性出血熱		西部ウマ脳炎		ダニ媒介脳炎		炭疽		チクングニア熱		つつが虫病	
	報告数	累積	報告数	累積	報告数	累積	報告数	累積	報告数	累積	報告数	累積	報告数	累積	報告数	累積	報告数	累積
総数	-	-	-	2	-	-	-	-	-	-	-	-	-	-	-	9	11	402
北海道	-	-	-	-	-	-	-	-	-	-	-	-	-	-	-	-	-	-
青森県	-	-	-	-	-	-	-	-	-	-	-	-	-	-	-	-	-	15
岩手県	-	-	-	-	-	-	-	-	-	-	-	-	-	-	-	-	-	7
宮城県	-	-	-	-	-	-	-	-	-	-	-	-	-	-	-	-	-	4
秋田県	-	-	-	-	-	-	-	-	-	-	-	-	-	-	-	-	-	19
山形県	-	-	-	-	-	-	-	-	-	-	-	-	-	-	-	-	-	18
福島県	-	-	-	-	-	-	-	-	-	-	-	-	-	-	-	-	-	30
茨城県	-	-	-	-	-	-	-	-	-	-	-	-	-	-	-	-	-	7
栃木県	-	-	-	1	-	-	-	-	-	-	-	-	-	-	-	-	-	1
群馬県	-	-	-	-	-	-	-	-	-	-	-	-	-	-	-	-	-	13
埼玉県	-	-	-	-	-	-	-	-	-	-	-	-	-	-	-	-	-	2
千葉県	-	-	-	-	-	-	-	-	-	-	-	-	-	-	-	2	-	20
東京都	-	-	-	1	-	-	-	-	-	-	-	-	-	-	-	3	-	17
神奈川県	-	-	-	-	-	-	-	-	-	-	-	-	-	-	-	2	1	12
新潟県	-	-	-	-	-	-	-	-	-	-	-	-	-	-	-	-	-	25
富山県	-	-	-	-	-	-	-	-	-	-	-	-	-	-	-	-	-	2
石川県	-	-	-	-	-	-	-	-	-	-	-	-	-	-	-	-	-	4
福井県	-	-	-	-	-	-	-	-	-	-	-	-	-	-	-	-	-	2
山梨県	-	-	-	-	-	-	-	-	-	-	-	-	-	-	-	-	-	-
長野県	-	-	-	-	-	-	-	-	-	-	-	-	-	-	-	-	-	12
岐阜県	-	-	-	-	-	-	-	-	-	-	-	-	-	-	-	1	1	15
静岡県	-	-	-	-	-	-	-	-	-	-	-	-	-	-	-	-	1	11
愛知県	-	-	-	-	-	-	-	-	-	-	-	-	-	-	-	-	-	2
三重県	-	-	-	-	-	-	-	-	-	-	-	-	-	-	-	-	-	1
滋賀県	-	-	-	-	-	-	-	-	-	-	-	-	-	-	-	-	-	1
京都府	-	-	-	-	-	-	-	-	-	-	-	-	-	-	-	-	-	1
大阪府	-	-	-	-	-	-	-	-	-	-	-	-	-	-	-	-	-	-
兵庫県	-	-	-	-	-	-	-	-	-	-	-	-	-	-	-	-	-	2
奈良県	-	-	-	-	-	-	-	-	-	-	-	-	-	-	-	-	-	1
和歌山県	-	-	-	-	-	-	-	-	-	-	-	-	-	-	-	-	1	5
鳥取県	-	-	-	-	-	-	-	-	-	-	-	-	-	-	-	-	-	2
島根県	-	-	-	-	-	-	-	-	-	-	-	-	-	-	-	-	-	5
岡山県	-	-	-	-	-	-	-	-	-	-	-	-	-	-	-	-	-	2
広島県	-	-	-	-	-	-	-	-	-	-	-	-	-	-	-	-	-	15
山口県	-	-	-	-	-	-	-	-	-	-	-	-	-	-	-	-	-	-
徳島県	-	-	-	-	-	-	-	-	-	-	-	-	-	-	-	-	-	1
香川県	-	-	-	-	-	-	-	-	-	-	-	-	-	-	-	-	-	1
愛媛県	-	-	-	-	-	-	-	-	-	-	-	-	-	-	-	-	-	2
高知県	-	-	-	-	-	-	-	-	-	-	-	-	-	-	-	-	-	7
福岡県	-	-	-	-	-	-	-	-	-	-	-	-	-	-	-	1	-	4
佐賀県	-	-	-	-	-	-	-	-	-	-	-	-	-	-	-	-	-	5
長崎県	-	-	-	-	-	-	-	-	-	-	-	-	-	-	-	-	-	10
熊本県	-	-	-	-	-	-	-	-	-	-	-	-	-	-	-	-	1	5
大分県	-	-	-	-	-	-	-	-	-	-	-	-	-	-	-	-	-	12
宮崎県	-	-	-	-	-	-	-	-	-	-	-	-	-	-	-	-	1	38
鹿児島県	-	-	-	-	-	-	-	-	-	-	-	-	-	-	-	-	5	44
沖縄県	-	-	-	-	-	-	-	-	-	-	-	-	-	-	-	-	-	-

*鳥インフルエンザ H5N1 を除く。

報告数・累積報告数，疾病・都道府県別

2012年51週

	デング熱		東部ウマ脳炎		鳥インフルエンザ*		ニパウイルス感染症		日本紅斑熱		日本脳炎		ハンタウイルス肺症候群		Bウイルス病		鼻 疽	
	報告数	累積	報告数	累積	報告数	累積	報告数	累積	報告数	累積	報告数	累積	報告数	累積	報告数	累積	報告数	累積
総 数	2	218	-	-	-	-	-	-	1	170	-	2	-	-	-	-	-	-
北海道	-	5	-	-	-	-	-	-	-	-	-	-	-	-	-	-	-	-
青森県	-	1	-	-	-	-	-	-	-	-	-	-	-	-	-	-	-	-
岩手県	-	1	-	-	-	-	-	-	-	-	-	-	-	-	-	-	-	-
宮城県	1	4	-	-	-	-	-	-	-	-	-	-	-	-	-	-	-	-
秋田県	-	-	-	-	-	-	-	-	-	-	-	-	-	-	-	-	-	-
山形県	-	-	-	-	-	-	-	-	-	-	-	-	-	-	-	-	-	-
福島県	-	1	-	-	-	-	-	-	-	-	-	-	-	-	-	-	-	-
茨城県	-	3	-	-	-	-	-	-	-	-	-	-	-	-	-	-	-	-
栃木県	-	3	-	-	-	-	-	-	-	-	-	-	-	-	-	-	-	-
群馬県	-	2	-	-	-	-	-	-	-	-	-	-	-	-	-	-	-	-
埼玉県	-	5	-	-	-	-	-	-	-	-	-	-	-	-	-	-	-	-
千葉県	-	14	-	-	-	-	-	-	-	4	-	-	-	-	-	-	-	-
東京都	-	56	-	-	-	-	-	-	-	-	-	-	-	-	-	-	-	-
神奈川県	-	19	-	-	-	-	-	-	-	-	-	-	-	-	-	-	-	-
新潟県	-	-	-	-	-	-	-	-	-	-	-	-	-	-	-	-	-	-
富山県	-	-	-	-	-	-	-	-	-	-	-	-	-	-	-	-	-	-
石川県	-	1	-	-	-	-	-	-	-	-	-	-	-	-	-	-	-	-
福井県	-	1	-	-	-	-	-	-	-	-	-	-	-	-	-	-	-	-
山梨県	-	-	-	-	-	-	-	-	-	-	-	-	-	-	-	-	-	-
長野県	-	2	-	-	-	-	-	-	-	-	-	-	-	-	-	-	-	-
岐阜県	-	-	-	-	-	-	-	-	-	-	-	-	-	-	-	-	-	-
静岡県	-	7	-	-	-	-	-	-	-	-	-	-	-	-	-	-	-	-
愛知県	-	13	-	-	-	-	-	-	-	-	-	-	-	-	-	-	-	-
三重県	-	4	-	-	-	-	-	-	-	37	-	-	-	-	-	-	-	-
滋賀県	-	1	-	-	-	-	-	-	-	-	-	-	-	-	-	-	-	-
京都府	-	7	-	-	-	-	-	-	-	-	-	-	-	-	-	-	-	-
大阪府	1	30	-	-	-	-	-	-	-	-	-	-	-	-	-	-	-	-
兵庫県	-	8	-	-	-	-	-	-	-	1	-	-	-	-	-	-	-	-
奈良県	-	5	-	-	-	-	-	-	-	-	-	-	-	-	-	-	-	-
和歌山県	-	1	-	-	-	-	-	-	-	24	-	-	-	-	-	-	-	-
鳥取県	-	-	-	-	-	-	-	-	-	1	-	-	-	-	-	-	-	-
島根県	-	1	-	-	-	-	-	-	-	8	-	-	-	-	-	-	-	-
岡山県	-	1	-	-	-	-	-	-	-	-	-	-	-	-	-	-	-	-
広島県	-	2	-	-	-	-	-	-	-	25	-	-	-	-	-	-	-	-
山口県	-	1	-	-	-	-	-	-	-	-	-	-	-	-	-	-	-	-
徳島県	-	1	-	-	-	-	-	-	-	1	-	-	-	-	-	-	-	-
香川県	-	2	-	-	-	-	-	-	-	-	-	-	-	-	-	-	-	-
愛媛県	-	-	-	-	-	-	-	-	-	7	-	-	-	-	-	-	-	-
高知県	-	-	-	-	-	-	-	-	-	4	-	-	-	-	-	-	-	-
福岡県	-	7	-	-	-	-	-	-	-	2	-	1	-	-	-	-	-	-
佐賀県	-	-	-	-	-	-	-	-	-	1	-	-	-	-	-	-	-	-
長崎県	-	3	-	-	-	-	-	-	-	6	-	-	-	-	-	-	-	-
熊本県	-	1	-	-	-	-	-	-	1	22	-	1	-	-	-	-	-	-
大分県	-	1	-	-	-	-	-	-	-	-	-	-	-	-	-	-	-	-
宮崎県	-	2	-	-	-	-	-	-	-	9	-	-	-	-	-	-	-	-
鹿児島県	-	1	-	-	-	-	-	-	-	17	-	-	-	-	-	-	-	-
沖縄県	-	1	-	-	-	-	-	-	-	1	-	-	-	-	-	-	-	-

報告数・累積報告数, 疾病・都道府県別

2012年51週

	ブルセラ症		ベネズエラ ウマ脳炎		ヘンドラウイルス 感染症		発しんチフス		ポツリヌス症		マラリア		野 兎 病		ライム病		リッサウイルス 感染症	
	報告数	累積	報告数	累積	報告数	累積	報告数	累積	報告数	累積	報告数	累積	報告数	累積	報告数	累積	報告数	累積
総 数	-	-	-	-	-	-	-	-	3	-	72	-	-	-	11	-	-	
北海道	-	-	-	-	-	-	-	-	-	-	3	-	-	-	4	-	-	
青森県	-	-	-	-	-	-	-	-	-	-	-	-	-	-	-	-	-	
岩手県	-	-	-	-	-	-	-	-	-	-	-	-	-	-	-	-	-	
宮城県	-	-	-	-	-	-	-	-	-	-	-	-	-	-	-	-	-	
秋田県	-	-	-	-	-	-	-	-	-	-	-	-	-	-	-	-	-	
山形県	-	-	-	-	-	-	-	-	-	-	-	-	-	-	1	-	-	
福島県	-	-	-	-	-	-	-	-	-	-	-	-	-	-	1	-	-	
茨城県	-	-	-	-	-	-	-	-	-	-	-	-	-	-	-	-	-	
栃木県	-	-	-	-	-	-	-	-	-	-	2	-	-	-	-	-	-	
群馬県	-	-	-	-	-	-	-	-	-	-	-	-	-	-	-	-	-	
埼玉県	-	-	-	-	-	-	-	-	-	-	9	-	-	-	-	-	-	
千葉県	-	-	-	-	-	-	-	-	-	-	-	-	-	-	1	-	-	
東京都	-	-	-	-	-	-	-	-	-	-	24	-	-	-	-	-	-	
神奈川県	-	-	-	-	-	-	-	-	-	-	11	-	-	-	-	-	-	
新潟県	-	-	-	-	-	-	-	-	-	-	1	-	-	-	-	-	-	
富山県	-	-	-	-	-	-	-	-	-	-	1	-	-	-	-	-	-	
石川県	-	-	-	-	-	-	-	-	-	-	-	-	-	-	-	-	-	
福井県	-	-	-	-	-	-	-	-	-	-	1	-	-	-	-	-	-	
山梨県	-	-	-	-	-	-	-	-	-	-	1	-	-	-	-	-	-	
長野県	-	-	-	-	-	-	-	-	-	-	1	-	-	-	1	-	-	
岐阜県	-	-	-	-	-	-	-	-	-	-	-	-	-	-	-	-	-	
静岡県	-	-	-	-	-	-	-	-	-	-	2	-	-	-	-	-	-	
愛知県	-	-	-	-	-	-	-	-	-	-	3	-	-	-	1	-	-	
三重県	-	-	-	-	-	-	-	-	-	-	-	-	-	-	-	-	-	
滋賀県	-	-	-	-	-	-	-	-	-	-	2	-	-	-	-	-	-	
京都府	-	-	-	-	-	-	-	-	-	-	2	-	-	-	1	-	-	
大阪府	-	-	-	-	-	-	-	-	-	-	1	-	-	-	-	-	-	
兵庫県	-	-	-	-	-	-	-	-	-	-	3	-	-	-	-	-	-	
奈良県	-	-	-	-	-	-	-	-	-	-	1	-	-	-	-	-	-	
和歌山県	-	-	-	-	-	-	-	-	-	-	-	-	-	-	-	-	-	
鳥取県	-	-	-	-	-	-	-	-	-	2	-	-	-	-	-	-	-	
島根県	-	-	-	-	-	-	-	-	-	-	-	-	-	-	-	-	-	
岡山県	-	-	-	-	-	-	-	-	-	-	-	-	-	-	-	-	-	
広島県	-	-	-	-	-	-	-	-	-	-	-	-	-	-	-	-	-	
山口県	-	-	-	-	-	-	-	-	-	-	-	-	-	-	-	-	-	
徳島県	-	-	-	-	-	-	-	-	-	-	-	-	-	-	-	-	-	
香川県	-	-	-	-	-	-	-	-	-	-	-	-	-	-	-	-	-	
愛媛県	-	-	-	-	-	-	-	-	-	-	-	-	-	-	-	-	-	
高知県	-	-	-	-	-	-	-	-	-	-	-	-	-	-	-	-	-	
福岡県	-	-	-	-	-	-	-	-	-	-	3	-	-	-	-	-	-	
佐賀県	-	-	-	-	-	-	-	-	-	-	-	-	-	-	-	-	-	
長崎県	-	-	-	-	-	-	-	-	-	-	-	-	-	-	-	-	-	
熊本県	-	-	-	-	-	-	-	-	-	1	-	-	-	-	-	-	-	
大分県	-	-	-	-	-	-	-	-	-	-	1	-	-	-	-	-	-	
宮崎県	-	-	-	-	-	-	-	-	-	-	-	-	-	-	-	-	-	
鹿児島県	-	-	-	-	-	-	-	-	-	-	-	-	-	-	1	-	-	
沖縄県	-	-	-	-	-	-	-	-	-	-	-	-	-	-	-	-	-	

*E型肝炎およびA型肝炎を除く。

**ウエストナイル脳炎、西部ウマ脳炎、ダニ媒介脳炎、東部ウマ脳炎、日本脳炎、ペネズエラウマ脳炎およびリフトバレー熱を除く。

報告数・累積報告数、疾病・都道府県別

2012年51週

	リフトバレー熱		類鼻疽		レジオネラ症		レプトスピラ症		ロッキー山紅斑熱		アメーバ赤痢		ウイルス性肝炎*		急性脳炎**		クリプトスポリジウム症	
	報告数	累積	報告数	累積	報告数	累積	報告数	累積	報告数	累積	報告数	累積	報告数	累積	報告数	累積	報告数	累積
総 数	-	-	-	-	15	874	-	30	-	-	16	903	8	226	1	342	-	6
北海道	-	-	-	-	-	35	-	-	-	-	26	-	5	-	12	-	-	
青森県	-	-	-	-	-	5	-	-	-	-	3	-	1	-	3	-	-	
岩手県	-	-	-	-	-	6	-	-	-	-	4	-	-	-	5	-	-	
宮城県	-	-	-	-	2	27	-	-	-	-	21	-	3	-	-	-	-	
秋田県	-	-	-	-	-	8	-	-	-	-	5	-	-	-	1	-	-	
山形県	-	-	-	-	-	16	-	1	-	-	2	-	-	-	5	-	-	
福島県	-	-	-	-	-	11	-	-	-	-	9	-	1	-	3	-	-	
茨城県	-	-	-	-	-	18	-	-	-	-	14	-	2	-	21	-	-	
栃木県	-	-	-	-	-	12	-	-	-	-	6	-	4	-	14	-	-	
群馬県	-	-	-	-	-	19	-	-	-	-	5	-	1	-	8	-	-	
埼玉県	-	-	-	-	1	56	-	1	-	-	45	2	9	-	18	-	-	
千葉県	-	-	-	-	-	32	-	-	-	-	52	-	4	1	48	-	-	
東京都	-	-	-	-	-	56	-	6	-	-	5	190	3	58	-	31	-	2
神奈川県	-	-	-	-	-	53	-	3	-	-	3	81	-	4	-	13	-	-
新潟県	-	-	-	-	-	16	-	-	-	-	10	-	1	-	16	-	-	
富山県	-	-	-	-	4	28	-	-	-	-	6	1	5	-	3	-	-	
石川県	-	-	-	-	-	22	-	-	-	-	3	-	1	-	2	-	-	
福井県	-	-	-	-	1	12	-	-	-	-	3	-	2	-	2	-	-	
山梨県	-	-	-	-	1	11	-	-	-	-	-	-	2	-	1	-	-	
長野県	-	-	-	-	-	12	-	-	-	-	11	-	4	-	1	-	-	
岐阜県	-	-	-	-	-	15	-	-	-	-	22	-	1	-	2	-	-	
静岡県	-	-	-	-	-	24	-	-	-	-	24	1	4	-	16	-	-	
愛知県	-	-	-	-	1	48	-	-	-	-	1	60	-	11	-	17	-	1
三重県	-	-	-	-	-	12	-	-	-	-	11	-	2	-	3	-	3	
滋賀県	-	-	-	-	1	10	-	-	-	-	13	-	4	-	3	-	-	
京都府	-	-	-	-	-	16	-	-	-	-	2	21	-	6	-	8	-	-
大阪府	-	-	-	-	3	55	-	1	-	-	1	79	-	27	-	22	-	-
兵庫県	-	-	-	-	-	48	-	-	-	-	1	29	-	14	-	9	-	-
奈良県	-	-	-	-	-	7	-	-	-	-	6	-	1	-	-	-	-	
和歌山県	-	-	-	-	-	2	-	1	-	-	2	-	-	-	1	-	-	
鳥取県	-	-	-	-	-	4	-	-	-	-	4	-	-	-	-	-	-	
島根県	-	-	-	-	-	3	-	-	-	-	1	-	1	-	-	-	-	
岡山県	-	-	-	-	-	29	-	-	-	-	11	-	7	-	2	-	-	
広島県	-	-	-	-	-	23	-	-	-	-	1	20	-	9	-	15	-	-
山口県	-	-	-	-	-	12	-	-	-	-	6	-	-	-	1	-	-	
徳島県	-	-	-	-	-	3	-	-	-	-	2	-	-	-	-	-	-	
香川県	-	-	-	-	-	7	-	-	-	-	11	-	1	-	3	-	-	
愛媛県	-	-	-	-	-	5	-	2	-	-	2	-	-	-	-	-	-	
高知県	-	-	-	-	-	9	-	2	-	-	3	-	3	-	1	-	-	
福岡県	-	-	-	-	-	34	-	1	-	-	2	39	-	13	-	4	-	-
佐賀県	-	-	-	-	-	3	-	-	-	-	3	-	-	-	-	-	-	
長崎県	-	-	-	-	-	11	-	-	-	-	7	-	2	-	2	-	-	
熊本県	-	-	-	-	1	16	-	-	-	-	10	-	-	-	1	-	-	
大分県	-	-	-	-	-	8	-	-	-	-	6	-	2	-	7	-	-	
宮崎県	-	-	-	-	-	6	-	3	-	-	3	1	4	-	9	-	-	
鹿児島県	-	-	-	-	-	5	-	3	-	-	7	-	2	-	8	-	-	
沖縄県	-	-	-	-	-	4	-	6	-	-	5	-	5	-	1	-	-	

報告数・累積報告数, 疾病・都道府県別

2012年51週

	クローンツェルト ・ヤコブ病		劇症型溶血性 レンサ球菌感染症		後天性免疫不全 症候群		ジアルジア症		髄膜炎菌性 髄膜炎		先天性風しん 症候群		梅 毒		破 傷 風		バンコマイシン耐性 黄色ブドウ球菌感染症	
	報告数	累積	報告数	累積	報告数	累積	報告数	累積	報告数	累積	報告数	累積	報告数	累積	報告数	累積	報告数	累積
総 数	3	179	3	240	5	1372	1	69	-	12	-	4	10	853	1	114	-	-
北海道	-	7	-	12	-	25	-	1	-	-	-	-	1	25	-	9	-	-
青森県	-	2	-	2	-	4	-	1	-	-	-	-	1	8	-	1	-	-
岩手県	-	2	-	5	-	4	-	-	-	-	-	-	-	3	-	-	-	-
宮城県	-	5	-	3	-	11	-	1	-	-	-	-	-	21	-	3	-	-
秋田県	-	-	-	3	-	3	-	-	-	-	-	-	-	5	-	-	-	-
山形県	-	1	-	-	-	2	-	-	-	-	-	-	-	2	-	2	-	-
福島県	-	1	-	3	-	6	-	1	-	-	-	-	-	2	-	3	-	-
茨城県	-	4	-	4	-	24	-	2	-	-	-	-	-	26	-	5	-	-
栃木県	-	7	-	5	-	20	-	-	-	-	-	-	-	14	-	2	-	-
群馬県	-	2	-	4	-	15	-	-	-	-	-	-	-	8	-	-	-	-
埼玉県	1	7	1	8	-	41	-	2	-	1	-	-	-	30	-	5	-	-
千葉県	-	6	1	16	-	49	-	1	-	-	-	-	-	27	-	5	-	-
東京都	1	17	-	22	2	446	-	16	-	-	-	-	2	284	-	4	-	-
神奈川県	-	7	-	12	-	83	-	4	-	2	-	-	1	48	-	6	-	-
新潟県	-	5	-	3	-	7	-	-	-	-	-	-	-	8	-	1	-	-
富山県	-	4	-	9	-	4	-	-	-	-	-	-	-	8	-	-	-	-
石川県	-	5	-	3	-	9	-	1	-	-	-	-	1	7	-	1	-	-
福井県	-	2	-	5	-	8	-	-	-	-	-	-	-	1	-	-	-	-
山梨県	-	3	-	2	-	4	-	-	-	-	-	-	-	2	-	-	-	-
長野県	-	1	-	4	-	15	-	2	-	-	-	-	1	8	-	3	-	-
岐阜県	-	2	-	2	-	14	-	-	-	-	-	-	-	1	-	5	-	-
静岡県	-	5	-	6	-	27	-	-	-	-	-	-	-	22	-	3	-	-
愛知県	1	10	-	10	-	114	1	2	-	1	-	-	1	38	-	4	-	-
三重県	-	2	-	4	-	8	-	1	-	1	-	-	-	3	-	2	-	-
滋賀県	-	2	-	3	-	9	-	1	-	-	-	-	-	1	-	-	-	-
京都府	-	7	-	9	-	11	-	1	-	1	-	-	-	12	-	3	-	-
大阪府	-	8	1	7	2	171	-	10	-	1	-	1	-	97	-	1	-	-
兵庫県	-	6	-	5	-	44	-	7	-	1	-	2	1	19	-	1	-	-
奈良県	-	2	-	1	-	9	-	-	-	-	-	-	-	6	-	-	-	-
和歌山県	-	2	-	-	-	8	-	-	-	-	-	-	-	6	-	2	-	-
鳥取県	-	2	-	6	-	1	-	-	-	-	-	-	-	4	-	2	-	-
島根県	-	4	-	1	-	-	-	-	-	-	-	-	-	2	-	2	-	-
岡山県	-	1	-	1	-	15	-	3	-	-	-	-	-	7	-	1	-	-
広島県	-	2	-	3	-	23	-	2	-	-	-	-	-	9	-	3	-	-
山口県	-	2	-	7	-	3	-	-	-	-	-	-	-	5	-	-	-	-
徳島県	-	4	-	2	-	4	-	-	-	-	-	-	-	2	-	3	-	-
香川県	-	2	-	1	-	7	-	-	-	-	1	-	-	4	-	1	-	-
愛媛県	-	3	-	6	1	10	-	2	-	-	-	-	-	3	-	3	-	-
高知県	-	-	-	3	-	3	-	1	-	-	-	-	-	10	-	1	-	-
福岡県	-	7	-	16	-	57	-	2	-	2	-	-	-	25	-	5	-	-
佐賀県	-	3	-	1	-	4	-	-	-	-	-	-	-	4	-	1	-	-
長崎県	-	1	-	1	-	4	-	1	-	-	-	-	-	2	-	1	-	-
熊本県	-	3	-	12	-	8	-	-	-	1	-	-	-	13	-	5	-	-
大分県	-	3	-	1	-	7	-	-	-	-	-	-	1	1	-	4	-	-
宮崎県	-	2	-	2	-	3	-	-	-	-	-	-	-	4	1	5	-	-
鹿児島県	-	3	-	3	-	8	-	1	-	-	-	-	-	6	-	4	-	-
沖縄県	-	3	-	2	-	20	-	3	-	1	-	-	-	10	-	2	-	-

報告数・累積報告数，疾病・都道府県別 2012年51週

	バンコマイシン耐性 腸球菌感染症		風しん		麻しん	
	報告数	累積	報告数	累積	報告数	累積
総 数	-	89	51	2294	6	292
北海道	-	-	1	20	-	1
青森県	-	2	-	2	-	-
岩手県	-	-	-	1	-	2
宮城県	-	-	1	12	-	-
秋田県	-	-	-	3	-	1
山形県	-	-	-	5	-	-
福島県	-	1	-	5	-	7
茨城県	-	-	-	17	-	-
栃木県	-	-	-	4	-	10
群馬県	-	2	-	16	-	-
埼玉県	-	7	4	87	-	32
千葉県	-	5	4	109	-	23
東京都	-	9	20	643	1	82
神奈川県	-	7	10	247	4	31
新潟県	-	1	-	8	-	2
富山県	-	-	-	2	-	1
石川県	-	1	-	-	-	-
福井県	-	1	-	8	-	-
山梨県	-	1	-	11	1	4
長野県	-	-	2	14	-	-
岐阜県	-	2	-	10	-	6
静岡県	-	2	-	18	-	2
愛知県	-	4	-	94	-	39
三重県	-	1	-	60	-	1
滋賀県	-	-	-	12	-	1
京都府	-	5	1	36	-	2
大阪府	-	14	6	402	-	5
兵庫県	-	3	1	280	-	16
奈良県	-	-	-	18	-	-
和歌山県	-	1	-	10	-	-
鳥取県	-	-	-	2	-	-
島根県	-	-	-	3	-	-
岡山県	-	2	-	6	-	6
広島県	-	2	-	12	-	6
山口県	-	-	-	5	-	-
徳島県	-	-	-	-	-	-
香川県	-	-	-	3	-	-
愛媛県	-	3	-	2	-	2
高知県	-	-	-	4	-	-
福岡県	-	5	1	39	-	-
佐賀県	-	-	-	1	-	-
長崎県	-	1	-	2	-	1
熊本県	-	5	-	5	-	-
大分県	-	-	-	6	-	-
宮崎県	-	-	-	-	-	8
鹿児島県	-	1	-	4	-	1
沖縄県	-	1	-	46	-	-

*鳥インフルエンザを除く。

報告数・定点当り報告数, 疾病・都道府県別

2012年51週

	インフルエンザ*		RSウイルス感染症		咽頭結膜熱		A群溶血性レンサ球菌咽頭炎		感染性胃腸炎		水痘		手足口病		伝染性紅斑		突発性発しん	
	報告数	定点当り	報告数	報告数	報告数	定点当り	報告数	定点当り	報告数	定点当り	報告数	定点当り	報告数	定点当り	報告数	定点当り	報告数	定点当り
総数	10977	2.23	4217	1492	0.48	6898	2.20	53356	17.00	6791	2.16	1124	0.36	161	0.05	1482	0.47	
北海道	347	1.53	391	143	1.00	573	4.01	1004	7.02	357	2.50	47	0.33	-	-	44	0.31	
青森県	13	0.20	26	5	0.12	77	1.88	415	10.12	89	2.17	10	0.24	1	0.02	15	0.37	
岩手県	201	3.14	31	3	0.08	77	1.93	391	9.78	78	1.95	23	0.58	12	0.30	16	0.40	
宮城県	105	1.13	32	11	0.19	137	2.36	834	14.38	220	3.79	35	0.60	2	0.03	33	0.57	
秋田県	47	0.85	28	33	0.94	56	1.60	516	14.74	60	1.71	25	0.71	4	0.11	16	0.46	
山形県	25	0.52	42	35	1.17	116	3.87	675	22.50	104	3.47	29	0.97	-	-	12	0.40	
福島県	113	1.41	97	13	0.27	114	2.38	624	13.00	128	2.67	50	1.04	4	0.08	23	0.48	
茨城県	245	2.04	44	40	0.53	99	1.32	1460	19.47	120	1.60	111	1.48	7	0.09	19	0.25	
栃木県	406	5.41	67	12	0.26	128	2.72	883	18.79	74	1.57	44	0.94	-	-	16	0.34	
群馬県	1281	13.07	45	8	0.13	82	1.37	1215	20.25	92	1.53	15	0.25	1	0.02	30	0.50	
埼玉県	1413	5.81	166	67	0.43	387	2.48	3616	23.18	389	2.49	40	0.26	6	0.04	88	0.56	
千葉県	786	3.91	83	30	0.24	401	3.16	2609	20.54	291	2.29	72	0.57	12	0.09	71	0.56	
東京都	961	2.32	181	147	0.56	720	2.76	5956	22.82	403	1.54	84	0.32	16	0.06	137	0.52	
神奈川県	490	1.54	144	137	0.68	429	2.13	4102	20.41	436	2.17	97	0.48	12	0.06	110	0.55	
新潟県	252	2.65	94	38	0.63	235	3.92	1103	18.38	199	3.32	53	0.88	12	0.20	31	0.52	
富山県	52	1.08	15	17	0.59	125	4.31	482	16.62	101	3.48	24	0.83	4	0.14	14	0.48	
石川県	9	0.19	20	12	0.41	121	4.17	412	14.21	20	0.69	29	1.00	-	-	14	0.48	
福井県	13	0.41	24	6	0.27	88	4.00	444	20.18	48	2.18	5	0.23	-	-	13	0.59	
山梨県	180	4.50	11	7	0.29	46	1.92	500	20.83	14	0.58	4	0.17	1	0.04	6	0.25	
長野県	171	1.94	185	2	0.04	112	2.04	958	17.42	134	2.44	4	0.07	3	0.05	27	0.49	
岐阜県	138	1.59	89	22	0.42	70	1.32	608	11.47	85	1.60	1	0.02	7	0.13	20	0.38	
静岡県	246	1.78	140	32	0.36	147	1.67	1416	16.09	146	1.66	4	0.05	3	0.03	36	0.41	
愛知県	310	1.59	299	61	0.34	247	1.36	3085	17.04	276	1.52	7	0.04	6	0.03	63	0.35	
三重県	43	0.60	73	13	0.29	74	1.64	1025	22.78	63	1.40	3	0.07	2	0.04	36	0.80	
滋賀県	45	0.85	84	5	0.16	61	1.91	439	13.72	41	1.28	-	-	-	-	10	0.31	
京都府	47	0.39	39	8	0.11	147	1.99	834	11.27	102	1.38	3	0.04	1	0.01	27	0.36	
大阪府	228	0.74	395	95	0.48	411	2.07	2309	11.60	313	1.57	25	0.13	8	0.04	90	0.45	
兵庫県	153	0.78	334	52	0.40	155	1.20	1427	11.06	239	1.85	11	0.09	5	0.04	56	0.43	
奈良県	32	0.58	34	6	0.17	31	0.89	372	10.63	48	1.37	5	0.14	-	-	9	0.26	
和歌山県	69	1.38	61	9	0.29	25	0.81	254	8.19	58	1.87	1	0.03	-	-	6	0.19	
鳥取県	30	1.03	51	1	0.05	55	2.89	443	23.32	45	2.37	-	-	-	-	7	0.37	
島根県	20	0.53	53	6	0.26	11	0.48	483	21.00	40	1.74	2	0.09	-	-	13	0.57	
岡山県	52	0.62	42	10	0.19	51	0.94	924	17.11	84	1.56	9	0.17	1	0.02	21	0.39	
広島県	364	3.17	63	44	0.61	107	1.49	1497	20.79	154	2.14	11	0.15	7	0.10	34	0.47	
山口県	52	0.75	89	32	0.67	184	3.83	947	19.73	134	2.79	5	0.10	-	-	24	0.50	
徳島県	51	1.34	153	2	0.09	42	1.83	407	17.70	34	1.48	1	0.04	1	0.04	19	0.83	
香川県	7	0.14	53	12	0.40	25	0.83	758	25.27	60	2.00	10	0.33	2	0.07	10	0.33	
愛媛県	54	0.89	98	3	0.08	92	2.49	951	25.70	95	2.57	5	0.14	9	0.24	18	0.49	
高知県	134	2.79	67	3	0.10	45	1.50	556	18.53	91	3.03	-	-	3	0.10	14	0.47	
福岡県	657	3.32	77	113	0.95	295	2.48	1550	13.03	386	3.24	84	0.71	1	0.01	76	0.64	
佐賀県	328	8.63	4	21	0.95	38	1.73	221	10.05	61	2.77	1	0.05	-	-	18	0.82	
長崎県	113	1.61	52	32	0.73	83	1.89	596	13.55	149	3.39	9	0.20	-	-	18	0.41	
熊本県	56	0.70	63	42	0.88	74	1.54	905	18.85	111	2.31	37	0.77	-	-	40	0.83	
大分県	182	3.14	32	16	0.44	83	2.31	886	24.61	108	3.00	16	0.44	-	-	20	0.56	
宮崎県	107	1.81	18	43	1.19	111	3.08	838	23.28	200	5.56	10	0.28	3	0.08	31	0.86	
鹿児島県	19	0.20	17	37	0.67	94	1.71	1192	21.67	212	3.85	50	0.91	2	0.04	19	0.35	
沖縄県	330	5.69	11	6	0.18	17	0.50	234	6.88	99	2.91	13	0.38	3	0.09	12	0.35	

*髄膜炎菌性髄膜炎は除く。

報告数・定点当り報告数, 疾病・都道府県別

2012年51週

	百日咳		ヘルパンギーナ		流行性耳下腺炎		急性出血性結膜炎		流行性角結膜炎		細菌性髄膜炎*		無菌性髄膜炎		マイコプラズマ肺炎		クラミジア肺炎	
	報告数	定点当り	報告数	定点当り	報告数	定点当り	報告数	定点当り	報告数	定点当り	報告数	定点当り	報告数	定点当り	報告数	定点当り	報告数	定点当り
総数	62	0.02	159	0.05	1146	0.37	10	0.01	429	0.63	10	0.02	14	0.03	437	0.94	17	0.04
北海道	6	0.04	1	0.01	15	0.10	-	-	8	0.28	-	-	-	-	23	1.00	-	-
青森県	1	0.02	-	-	24	0.59	-	-	7	0.64	-	-	-	-	17	2.83	-	-
岩手県	2	0.05	2	0.05	57	1.43	-	-	4	0.29	-	-	-	-	28	1.47	-	-
宮城県	-	-	-	-	91	1.57	1	0.08	4	0.33	2	0.17	-	-	35	2.92	-	-
秋田県	-	-	1	0.03	26	0.74	-	-	-	-	-	-	-	-	11	1.38	-	-
山形県	-	-	2	0.07	47	1.57	-	-	2	0.25	-	-	2	0.20	15	1.50	1	0.10
福島県	1	0.02	-	-	25	0.52	-	-	14	1.17	-	-	-	-	13	1.86	-	-
茨城県	3	0.04	2	0.03	8	0.11	-	-	20	1.18	-	-	-	-	7	0.54	-	-
栃木県	-	-	-	-	15	0.32	2	0.17	10	0.83	-	-	-	-	13	1.86	-	-
群馬県	1	0.02	5	0.08	36	0.60	-	-	9	0.64	-	-	-	-	18	2.25	-	-
埼玉県	3	0.02	-	-	50	0.32	-	-	16	0.38	-	-	-	-	29	3.22	2	0.22
千葉県	12	0.09	32	0.25	50	0.39	-	-	17	0.57	2	0.22	-	-	8	0.89	1	0.11
東京都	-	-	6	0.02	40	0.15	-	-	31	0.82	3	0.13	2	0.08	22	0.92	-	-
神奈川県	6	0.03	6	0.03	62	0.31	-	-	41	1.00	-	-	4	0.50	6	0.75	-	-
新潟県	2	0.03	15	0.25	10	0.17	1	0.10	15	1.50	-	-	-	-	10	0.77	7	0.54
富山県	-	-	2	0.07	5	0.17	-	-	-	-	-	-	-	-	12	2.40	-	-
石川県	-	-	1	0.03	8	0.28	-	-	1	0.14	-	-	-	-	14	2.80	-	-
福井県	-	-	-	-	14	0.64	-	-	2	0.67	-	-	-	-	-	-	-	-
山梨県	-	-	-	-	2	0.08	-	-	5	0.56	-	-	-	-	2	0.20	1	0.10
長野県	1	0.02	1	0.02	1	0.02	-	-	9	0.82	1	0.09	-	-	11	1.00	-	-
岐阜県	3	0.06	3	0.06	32	0.60	-	-	6	0.55	-	-	-	-	7	1.40	-	-
静岡県	2	0.02	1	0.01	15	0.17	-	-	8	0.36	1	0.10	2	0.20	4	0.40	-	-
愛知県	1	0.01	3	0.02	69	0.38	-	-	16	0.47	-	-	-	-	17	1.21	-	-
三重県	-	-	-	-	32	0.71	-	-	1	0.08	-	-	-	-	3	0.33	-	-
滋賀県	-	-	6	0.19	-	-	-	-	-	-	-	-	-	-	2	0.29	-	-
京都府	-	-	4	0.05	5	0.07	-	-	6	0.33	-	-	-	-	-	-	-	-
大阪府	4	0.02	7	0.04	30	0.15	-	-	17	0.33	-	-	-	-	12	0.71	1	0.06
兵庫県	1	0.01	3	0.02	10	0.08	1	0.03	18	0.55	-	-	-	-	4	0.40	-	-
奈良県	1	0.03	-	-	7	0.20	-	-	2	0.22	-	-	-	-	3	0.50	-	-
和歌山県	-	-	-	-	7	0.23	1	0.25	-	-	-	-	-	-	10	0.91	-	-
鳥取県	-	-	1	0.05	3	0.16	-	-	-	-	-	-	-	-	4	0.80	-	-
島根県	1	0.04	4	0.17	1	0.04	-	-	1	0.33	-	-	-	-	6	0.75	2	0.25
岡山県	-	-	1	0.02	13	0.24	2	0.17	3	0.25	-	-	-	-	4	0.80	-	-
広島県	4	0.06	6	0.08	22	0.31	-	-	11	0.58	-	-	1	0.05	3	0.14	-	-
山口県	-	-	5	0.10	17	0.35	1	0.11	4	0.44	-	-	-	-	4	0.44	-	-
徳島県	-	-	-	-	4	0.17	-	-	-	-	-	-	-	-	1	0.20	-	-
香川県	-	-	7	0.23	1	0.03	-	-	-	-	-	-	1	0.20	1	0.20	-	-
愛媛県	-	-	3	0.08	15	0.41	-	-	7	0.88	-	-	-	-	7	1.17	-	-
高知県	-	-	4	0.13	1	0.03	-	-	1	0.33	-	-	-	-	11	1.38	-	-
福岡県	3	0.03	10	0.08	105	0.88	1	0.04	21	0.81	1	0.07	-	-	6	0.40	-	-
佐賀県	-	-	-	-	9	0.41	-	-	1	0.25	-	-	-	-	5	0.83	-	-
長崎県	3	0.07	2	0.05	31	0.70	-	-	3	0.38	-	-	-	-	5	0.42	-	-
熊本県	-	-	4	0.08	17	0.35	-	-	17	1.89	-	-	-	-	-	-	2	0.13
大分県	1	0.03	4	0.11	44	1.22	-	-	1	0.20	-	-	-	-	12	1.09	-	-
宮崎県	-	-	1	0.03	26	0.72	-	-	28	4.67	-	-	-	-	-	-	-	-
鹿児島県	-	-	3	0.05	25	0.45	-	-	18	2.57	-	-	2	0.17	4	0.33	-	-
沖縄県	-	-	1	0.03	19	0.56	-	-	24	2.40	-	-	-	-	8	1.14	-	-

報告数・疾病・都道府県別
 2012年51週

	インフルエンザ (入院患者)
	報告数
総 数	64
北海道	2
青森県	-
岩手県	3
宮城県	-
秋田県	1
山形県	1
福島県	-
茨城県	-
栃木県	6
群馬県	4
埼玉県	3
千葉県	4
東京都	2
神奈川県	2
新潟県	4
富山県	1
石川県	-
福井県	-
山梨県	1
長野県	2
岐阜県	-
静岡県	-
愛知県	1
三重県	-
滋賀県	1
京都府	2
大阪府	2
兵庫県	-
奈良県	-
和歌山県	-
鳥取県	-
島根県	-
岡山県	-
広島県	2
山口県	-
徳島県	1
香川県	-
愛媛県	1
高知県	1
福岡県	5
佐賀県	6
長崎県	-
熊本県	1
大分県	-
宮崎県	-
鹿児島県	-
沖縄県	5

獣医師が届出を行う感染症と対象動物

注 報告数は感染実験等の学術的研究による発生を除く。

報告数・累積報告数, 疾病・都道府県別

2012年51週

	エボラ出血熱		マールブルグ病		ペスト		重症急性呼吸器症候群(SARS)						結核		鳥インフルエンザ(H5N1)		細菌性赤痢	
	サル		サル		プレーリードッグ	イタチアナグマ		タヌキ		ハクビシン		サル		鳥類		サル		
	報告数	累積	報告数	累積	報告数	累積	報告数	累積	報告数	累積	報告数	累積	報告数	累積	報告数	累積	報告数	累積
総数	-	-	-	-	-	-	-	-	-	-	-	-	-	-	-	-	-	1
北海道	-	-	-	-	-	-	-	-	-	-	-	-	-	-	-	-	-	-
青森県	-	-	-	-	-	-	-	-	-	-	-	-	-	-	-	-	-	-
岩手県	-	-	-	-	-	-	-	-	-	-	-	-	-	-	-	-	-	-
宮城県	-	-	-	-	-	-	-	-	-	-	-	-	-	-	-	-	-	-
秋田県	-	-	-	-	-	-	-	-	-	-	-	-	-	-	-	-	-	-
山形県	-	-	-	-	-	-	-	-	-	-	-	-	-	-	-	-	-	-
福島県	-	-	-	-	-	-	-	-	-	-	-	-	-	-	-	-	-	-
茨城県	-	-	-	-	-	-	-	-	-	-	-	-	-	-	-	-	-	-
栃木県	-	-	-	-	-	-	-	-	-	-	-	-	-	-	-	-	-	-
群馬県	-	-	-	-	-	-	-	-	-	-	-	-	-	-	-	-	-	-
埼玉県	-	-	-	-	-	-	-	-	-	-	-	-	-	-	-	-	-	-
千葉県	-	-	-	-	-	-	-	-	-	-	-	-	-	-	-	-	-	-
東京都	-	-	-	-	-	-	-	-	-	-	-	-	-	-	-	-	-	-
神奈川県	-	-	-	-	-	-	-	-	-	-	-	-	-	-	-	-	-	-
新潟県	-	-	-	-	-	-	-	-	-	-	-	-	-	-	-	-	-	-
富山県	-	-	-	-	-	-	-	-	-	-	-	-	-	-	-	-	-	-
石川県	-	-	-	-	-	-	-	-	-	-	-	-	-	-	-	-	-	-
福井県	-	-	-	-	-	-	-	-	-	-	-	-	-	-	-	-	-	-
山梨県	-	-	-	-	-	-	-	-	-	-	-	-	-	-	-	-	-	-
長野県	-	-	-	-	-	-	-	-	-	-	-	-	-	-	-	-	-	1
岐阜県	-	-	-	-	-	-	-	-	-	-	-	-	-	-	-	-	-	-
静岡県	-	-	-	-	-	-	-	-	-	-	-	-	-	-	-	-	-	-
愛知県	-	-	-	-	-	-	-	-	-	-	-	-	-	-	-	-	-	-
三重県	-	-	-	-	-	-	-	-	-	-	-	-	-	-	-	-	-	-
滋賀県	-	-	-	-	-	-	-	-	-	-	-	-	-	-	-	-	-	-
京都府	-	-	-	-	-	-	-	-	-	-	-	-	-	-	-	-	-	-
大阪府	-	-	-	-	-	-	-	-	-	-	-	-	-	-	-	-	-	-
兵庫県	-	-	-	-	-	-	-	-	-	-	-	-	-	-	-	-	-	-
奈良県	-	-	-	-	-	-	-	-	-	-	-	-	-	-	-	-	-	-
和歌山県	-	-	-	-	-	-	-	-	-	-	-	-	-	-	-	-	-	-
鳥取県	-	-	-	-	-	-	-	-	-	-	-	-	-	-	-	-	-	-
島根県	-	-	-	-	-	-	-	-	-	-	-	-	-	-	-	-	-	-
岡山県	-	-	-	-	-	-	-	-	-	-	-	-	-	-	-	-	-	-
広島県	-	-	-	-	-	-	-	-	-	-	-	-	-	-	-	-	-	-
山口県	-	-	-	-	-	-	-	-	-	-	-	-	-	-	-	-	-	-
徳島県	-	-	-	-	-	-	-	-	-	-	-	-	-	-	-	-	-	-
香川県	-	-	-	-	-	-	-	-	-	-	-	-	-	-	-	-	-	-
愛媛県	-	-	-	-	-	-	-	-	-	-	-	-	-	-	-	-	-	-
高知県	-	-	-	-	-	-	-	-	-	-	-	-	-	-	-	-	-	-
福岡県	-	-	-	-	-	-	-	-	-	-	-	-	-	-	-	-	-	-
佐賀県	-	-	-	-	-	-	-	-	-	-	-	-	-	-	-	-	-	-
長崎県	-	-	-	-	-	-	-	-	-	-	-	-	-	-	-	-	-	-
熊本県	-	-	-	-	-	-	-	-	-	-	-	-	-	-	-	-	-	-
大分県	-	-	-	-	-	-	-	-	-	-	-	-	-	-	-	-	-	-
宮崎県	-	-	-	-	-	-	-	-	-	-	-	-	-	-	-	-	-	-
鹿児島県	-	-	-	-	-	-	-	-	-	-	-	-	-	-	-	-	-	-
沖縄県	-	-	-	-	-	-	-	-	-	-	-	-	-	-	-	-	-	-

報告数・累積報告数, 疾病・都道府県別 2012年51週

	ウエストナイル熱		エキノコックス症	
	鳥類		犬	
	報告数	累積	報告数	累積
総 数	-	-	-	-
北海道	-	-	-	-
青森県	-	-	-	-
岩手県	-	-	-	-
宮城県	-	-	-	-
秋田県	-	-	-	-
山形県	-	-	-	-
福島県	-	-	-	-
茨城県	-	-	-	-
栃木県	-	-	-	-
群馬県	-	-	-	-
埼玉県	-	-	-	-
千葉県	-	-	-	-
東京都	-	-	-	-
神奈川県	-	-	-	-
新潟県	-	-	-	-
富山県	-	-	-	-
石川県	-	-	-	-
福井県	-	-	-	-
山梨県	-	-	-	-
長野県	-	-	-	-
岐阜県	-	-	-	-
静岡県	-	-	-	-
愛知県	-	-	-	-
三重県	-	-	-	-
滋賀県	-	-	-	-
京都府	-	-	-	-
大阪府	-	-	-	-
兵庫県	-	-	-	-
奈良県	-	-	-	-
和歌山県	-	-	-	-
鳥取県	-	-	-	-
島根県	-	-	-	-
岡山県	-	-	-	-
広島県	-	-	-	-
山口県	-	-	-	-
徳島県	-	-	-	-
香川県	-	-	-	-
愛媛県	-	-	-	-
高知県	-	-	-	-
福岡県	-	-	-	-
佐賀県	-	-	-	-
長崎県	-	-	-	-
熊本県	-	-	-	-
大分県	-	-	-	-
宮崎県	-	-	-	-
鹿児島県	-	-	-	-
沖縄県	-	-	-	-

感染症週報 第14巻 第51号 2013年1月11日発行
 発行：国立感染症研究所

厚生労働省健康局結核感染症課
 厚生労働省大臣官房統計情報部

事務局：国立感染症研究所感染症情報センター

〒162-8640東京都新宿区戸山1-23-1

T E L : 03-5285-1111

F A X : 03-5285-1129

U R L : <http://www.nih.go.jp/niid/ja/from-idsc.html>

< 国立感染症研究所 感染症情報センター >

<http://www.mhlw.go.jp/>

< 厚生労働省 >

<http://www.forth.go.jp/>

< 旅行者のための海外感染症情報(厚生労働省検疫所) >

本週報は、感染症新法に基づくものであり、全国の医療従事者、定点医療機関、保健所、保健所設置市、特別区、都道府県、地方衛生研究所、検疫所の皆様のご協力を得て、国立感染症研究所感染症情報センターにおいて編集したものです。

また、本週報は速報性を重視しておりますので、今後調査などの結果に応じて、若干の変更が生じることがありますが、その場合には週報上にて訂正させていただきます。

「感染症の話」及び「読者のコーナー」の回答欄の内容に関する責は、それぞれの執筆者及び回答者に属しますが、内容に関するご質問、ご意見については事務局でお受けいたします。

なお、週報の内容について、学術的研究、あるいは公衆衛生活動にかかわる業務以外の目的においては、無断転載を禁じます。